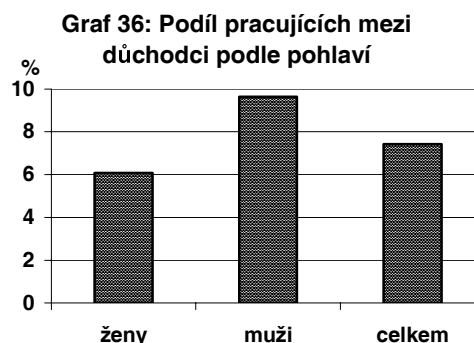
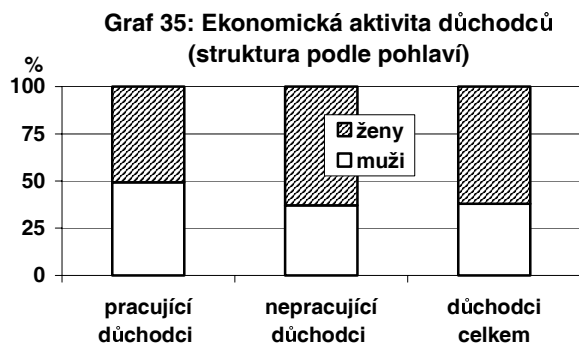
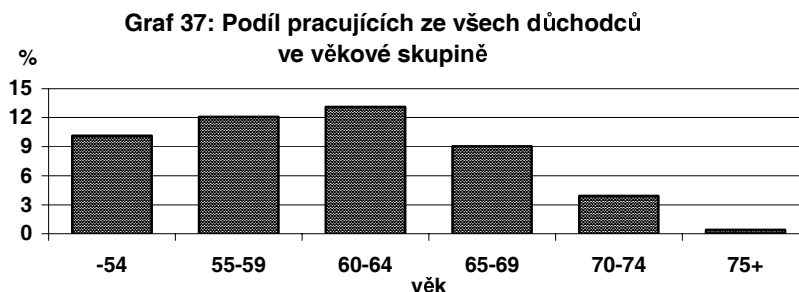


## Ekonomická aktivita v důchodu

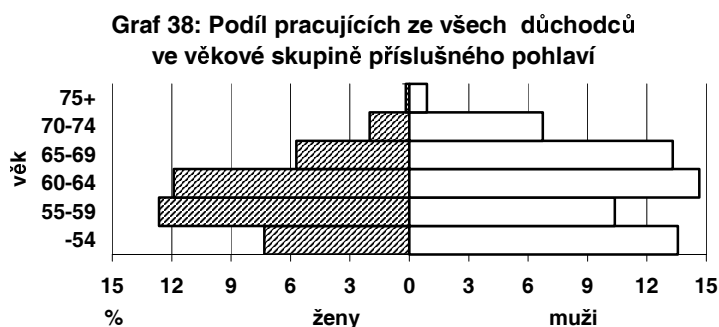
Spolu s problémem stárnutí naší populace vyvstává i otázka zapojení důchodců do pracovního procesu. Problém není jednoduchý: na jedné straně je třeba, aby lidé co nejdéle pracovali, protože v ekonomicky aktivním věku bude stále menší část populace, na druhé straně díky současné vysoké nezaměstnanosti je tlak na jejich odchod z pracovního trhu, aby tak uvolnili místo mladším. Že nejde o zanedbatelnou pracovní sílu, naznačují i výsledky z posledního sčítání lidu. Podle nich pracovalo v roce 2002 celkem 180 146 důchodců, z toho bylo 91 438 žen (50,8%) a 88 708 mužů (49,2%). Pracující důchodci tvoří 3,4% z ekonomicky aktivní populace České republiky a celkově to představuje 7,4% ze všech důchodců, přitom mezi důchodci – muži pracovalo 9,6%, mezi důchodkyněmi to bylo 6,1%. Zapojení důchodkyň je tedy o 3,6 procentních bodů nižší než zapojení důchodců.



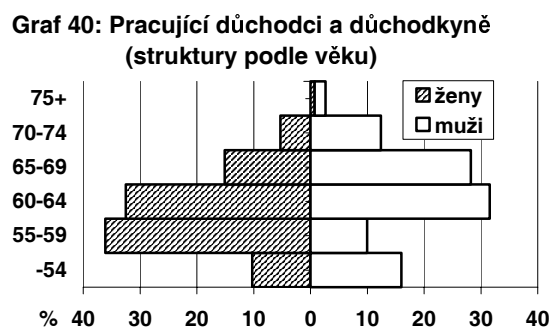
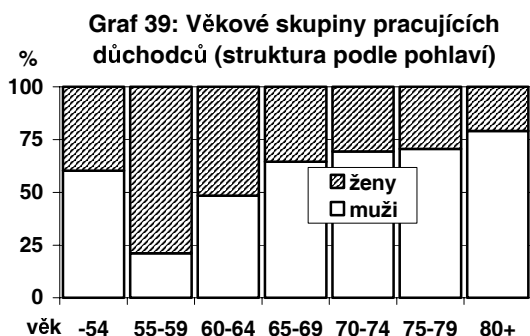
V jednotlivých věkových skupinách důchodců se podíly ekonomicky aktivních až do věku 70 let pohybují kolem 10% (do 54 let je to 10,1%, 55-59 let je to 12,1%, 60-64 let 13,1%, 65-69 let 9,0%). Ještě ve věku 70-74 let pracuje 3,9% důchodců (celkově ve věku 70 let a více pracuje 1,9% důchodců).



Podle pohlaví byly zjištěny v zastoupení ekonomicky aktivních mezi důchodci tyto rozdíly ve věkových skupinách: vyjma věkové kategorie 55-59 let, kde byl podíl pracujících žen v důchodu o 2,3 procentních bodů vyšší než podíl mužů, byl vždy podíl žen nižší. Ve věkové skupině do 54 let to bylo o 6,2 procentních bodů, ve skupině 60-64 let o 2,7 bodů, ve věku 65-69 dokonce 7,6 bodů a v kategorii 70-74 let byl rozdíl podílu ekonomicky aktivních důchodců vyšší ve prospěch mužů o 5,5 procentních bodů.

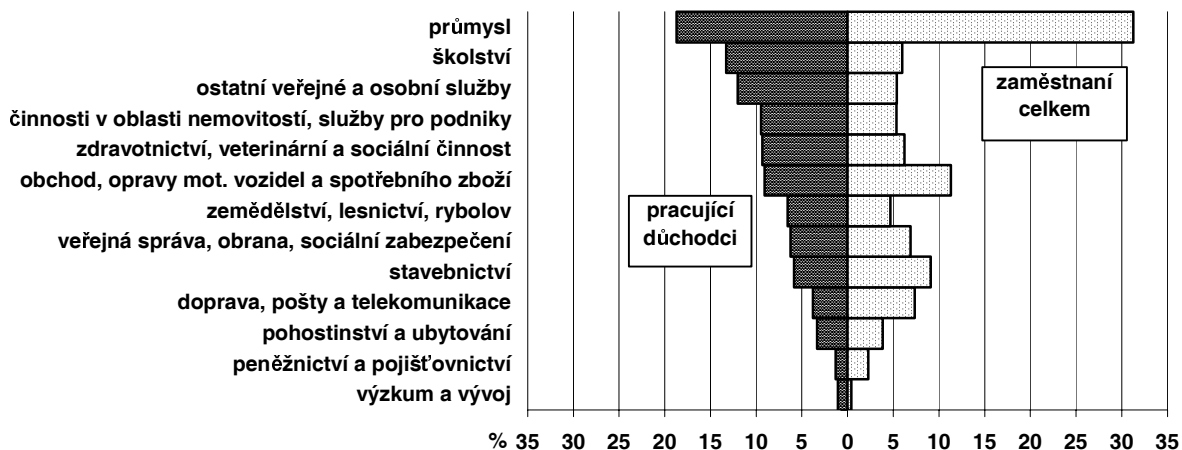


Mezi pracujícími důchodci převažují ženy ve dvou věkových kategoriích: v kategorii 55-59, kde je žen 78,9% a v kategorii 60-64, kde se jejich podíl (51,5%) nejvíce přiblížil mužům. V dalších kategoriích převládají muži a od 60 let výše se s věkem jejich podíl přímo úměrně zvyšuje. Podle věkové struktury je gros zaměstnaných důchodkyň (68,8%) ve věku 55-64 let, u pracujících mužů v důchodu je pětiletý posun, nejvyšší podíl (celkem 59,8%) je ve věku 60-69 let. A i ve věku 70 let a více pracují muži v důchodu více než dvakrát častěji než ženy (v tomto věku bylo 14,3% mužů a 6,0% žen), dokonce 2% pracujících mužů-důchodců je ve věku 75 let a více. Muži tedy pracují déle než ženy v průměru o pět let.



Největší část pracujících důchodců spadá do odvětví průmyslu (18,7% ze všech pracujících důchodců), školství (13,3%) a ostatních veřejných a osobních služeb (12,0%). Nejmenší podíl připadl na oblast výzkumu a vývoje (1,1%) a peněžnictví a pojišťovnictví (1,3%). I v souboru zaměstnaných celkem se na prvním místě umístil průmysl, avšak s daleko větším důrazem, zde byl podíl oproti důchodcům téměř dvojnásobný (31,3%). Dále se již pořadí v souboru zaměstnaných celkem lišilo: obchod, opravy motorových vozidel a spotřebního zboží (11,3%), stavebnictví (9,1%), doprava, pošty a telekomunikace (7,3%). Až na posledních třech pozicích byla opět shoda, obsadily je pohostinství a ubytování, peněžnictví a pojišťovnictví, výzkum a vývoj.

**Graf 41: Pracující důchodci a zaměstnaní celkem (struktury podle odvětví činnosti)**



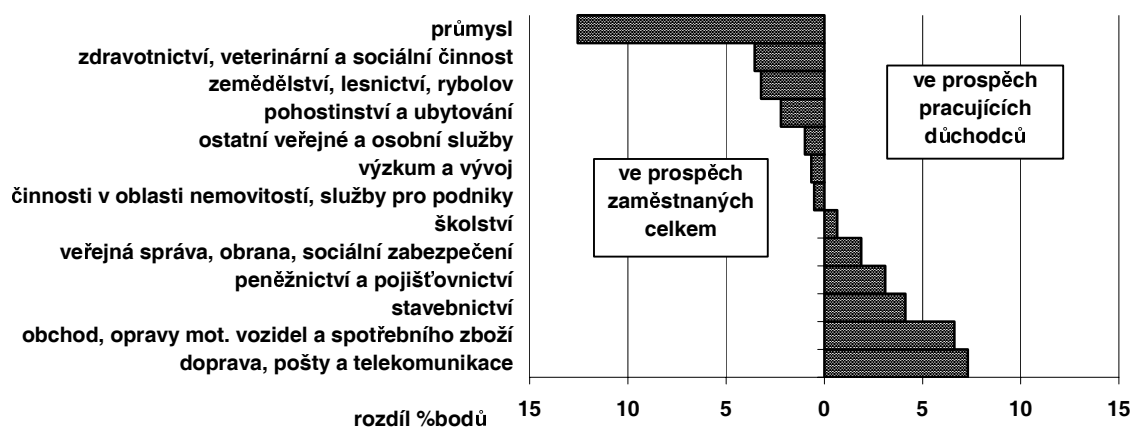
Lepší umístění v souboru pracujících důchodců než v souboru zaměstnaných celkem mělo školství (v souboru pracujících důchodců na druhém místě, u zaměstnaných celkem obsadilo s podílem 6,0% až sedmé místo), ostatní veřejné a osobní služby, u důchodců třetí, byly u zaměstnaných až osmé, činnosti v oblasti nemovitostí a služeb pro podniky klesla ze čtvrtého místa na deváté. Odvětví zemědělství, lesnictví a rybolovu, u zaměstnaných celkem na desátém místě, u důchodců postoupilo na sedmou příčku. Zdravotnictví, veterinární a sociální činnost „postoupila“ u důchodců pouze o jednu příčku – z páté na šestou. Naopak, horší umístění oproti souboru zaměstnaných celkem bylo u pracujících důchodců zjištěno v oblasti obchodu, oprav motorových vozidel a spotřebního zboží (posun z druhého místa na šesté), ve stavebnictví (posun z třetího na deváté), v oblasti dopravy, pošt

a telekomunikací (ze čtvrtého na desáté) a u veřejné správy, obrany, sociálního zabezpečení (posun z pátého místa na osmé). Názorně ukazuje rozdíly v pořadí následující přehled.

Odvětví ekonomické činnosti	pořadí podle výše podílu pracujících	
	pracující důchodci	zaměstnaní celkem
průmysl	1	1
školství	2	7
ostatní veřejné a osobní služby	3	8
činnosti v oblasti nemovitostí, služby pro podniky	4	9
zdravotnictví, veterinární a sociální činnost	5	6
obchod, opravy mot. vozidel a spotřebního zboží	6	2
zemědělství, lesnictví, rybolov	7	10
veřejná správa, obrana, sociální zabezpečení	8	5
stavebnictví	9	3
doprava, pošty a telekomunikace	10	4
pohostinství a ubytování	11	11
peněžnictví a pojišťovnictví	12	12
výzkum a vývoj	13	13

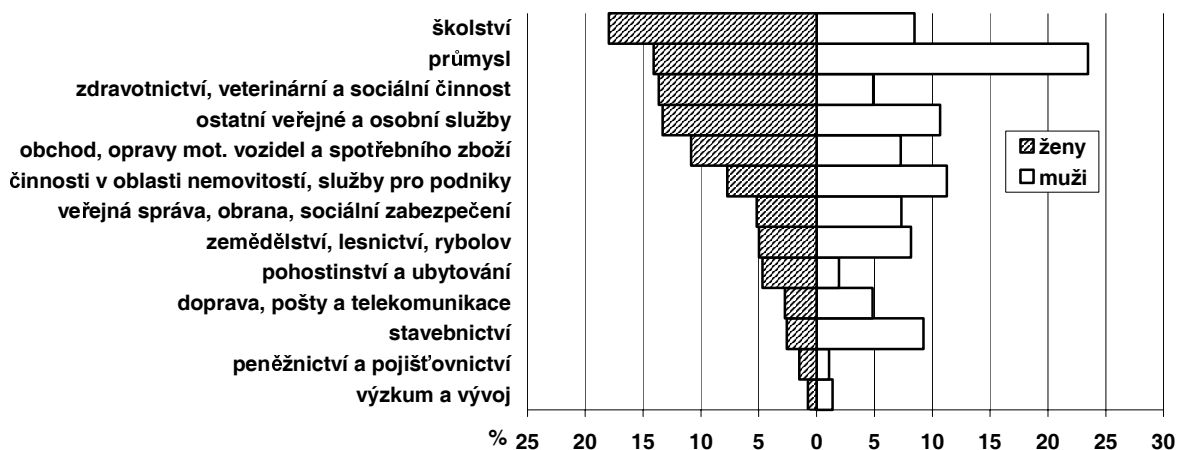
Nejvyšší rozdíly v podílech obou struktur (tj. souboru pracujících důchodců a souboru zaměstnaných celkem) byly naměřeny u průmyslu (12,6 procentních bodů ve prospěch zaměstnaných) a v odvětví dopravy, pošt a telekomunikací (7,3% ve prospěch důchodců).

**Graf 42: Bodový rozdíl podílů v odvětvích ekon. činnosti mezi soubory pracujících důchodců a zaměstnaných celkem**



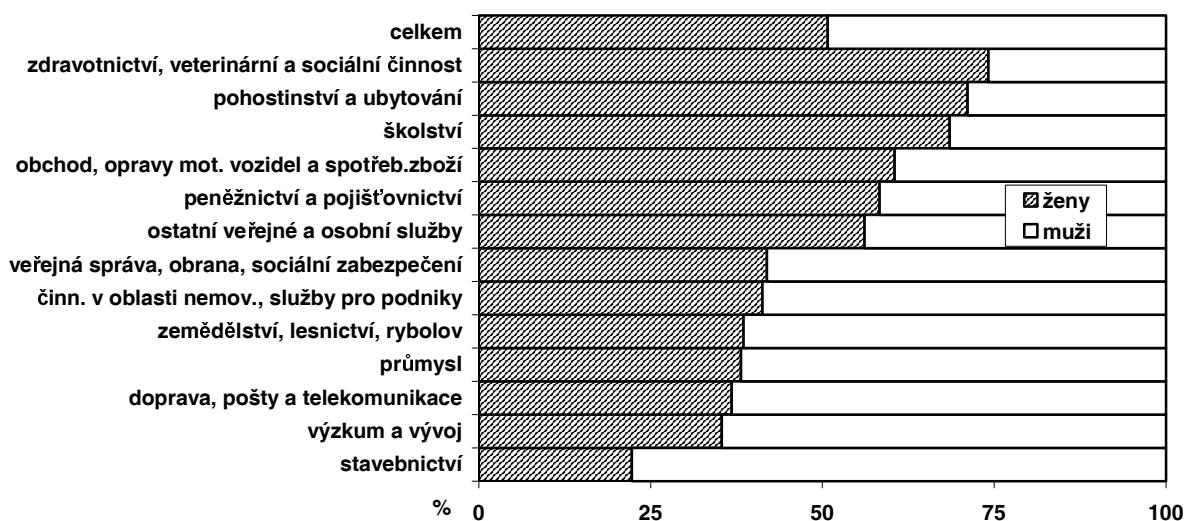
Rozdíly byly zaznamenány i podle pohlaví pracujících důchodců. Ženy-důchodkyně pracují především v oblasti školství (18,0%), zdravotnictví, veterinární a sociální činnosti (13,7%) a v ostatních veřejných a osobních službách (13,3%). Pracující důchodci-muži z největší části pracují v průmyslu (23,5%), v oblasti nemovitostí a služeb pro podniky (11,3%), ostatních veřejných a osobních službách (10,7%) a také ve stavebnictví (9,2%). Největší rozdíl procentních bodů mezi podíly, zjištěnými u žen a u mužů byl naměřen 9,5 bodů ve prospěch žen ve školství a 9,4 bodů ve prospěch mužů v průmyslu. Vyšší podíly u žen byly zjištěny také ve zdravotnictví (rozdíl 8,8 procentních bodů), dále v obchodě, opravách motorových vozidel a spotřebního zboží (3,6 bodů), pohostinství a ubytování (2,7 bodů) a ostatních veřejných a osobních službách (2,6 bodů). Rozdíl ve prospěch mužů byl ještě ve stavebnictví (6,7 procentních bodů) a činnosti v oblasti nemovitostí a služeb pro podniky (3,5 bodů). Nejmenší rozdíly byly v oblasti peněžnictví a pojišťovnictví (pouhých 0,4 procentních bodů ve prospěch žen) a ve výzkumu a vývoji (0,6 bodů ve prospěch mužů).

**Graf 43: Pracující důchodci a důchodkyně (struktury podle odvětví)**



Z pohledu struktury podle pohlaví patří mezi odvětví, kde mezi pracujícími důchodci převládají ženy, především zdravotnictví, veterinární a sociální činnost, kde ženy tvoří 74,2% těchto zaměstnanců, také pohostinství a ubytování (71,2% žen) a školství (68,5% žen). Dále ženy převládají mezi důchodci zaměstnanými v obchodě, opravných motorových vozidel a spotřebního zboží (60,5%) a v ostatních veřejných a osobních službách (56,1%). Ze dvanácti oblastí ekonomické činnosti ženy převažují v šesti. Nejméně je žen mezi důchodci pracujícími ve stavebnictví (22,3% žen) a ve výzkumu a vývoji (35,4% žen).

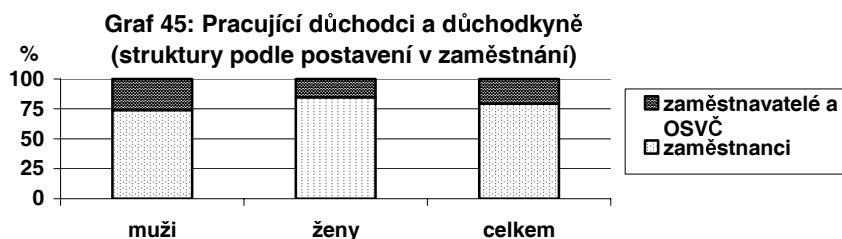
**Graf 44: Pracující důchodci v jednotlivých odvětvích (struktura podle pohlaví)**



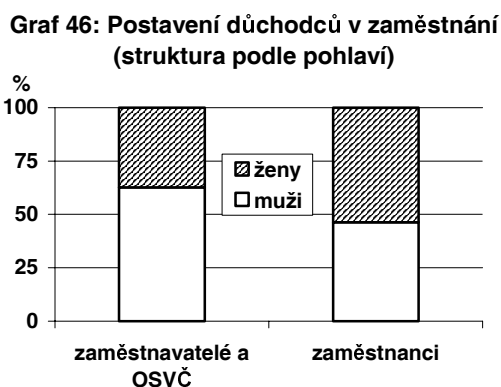
Při porovnání podílů žen mezi pracujícími důchodci v jednotlivých odvětvích ekonomické činnosti se souborem zaměstnaných osob celkem byly zjištěny rozdíly: pořadí odvětví se u obou souborů lišilo. K posunům nedošlo pouze na prvním a posledním místě, v obou souborech byl nejvyšší podíl žen naměřen v průmyslu a nejnižší ve stavebnictví. Shoda byla ještě v případě ostatních veřejných a osobních služeb (šesté místo). Vyšší pořadí podílů žen oproti souboru zaměstnaných celkem získala u pracujících důchodců tato odvětví: pohostinství a ubytování, obchod, opravy motorových vozidel a spotřebního zboží, veřejná správa, obrana, sociální zabezpečení, zemědělství, lesnictví, rybolov. Naopak, hůře než u zaměstnaných celkem se u důchodců umístily podíly žen v odvětvích: školství, peněžnictví a pojišťovnictví, činnosti v oblasti nemovitostí a služeb pro podniky, průmysl, doprava, pošty, telekomunikace, výzkum a vývoj. Náznornou informaci přináší následující přehled:

Odvětví ekonomické činnosti	pořadí podle výše podílu žen	
	pracující důchodci	zaměstnaní celkem
zdravotnictví, veterinární a sociální činnost	1	1
pohostinství a ubytování	2	4
školství	3	2
obchod, opravy mot. vozidel a spotřebního zboží	4	5
peněžnictví a pojišťovnictví	5	3
ostatní veřejné a osobní služby	6	6
veřejná správa, obrana, sociální zabezpečení	7	8
činnosti v oblasti nemovitostí, služby pro podniky	8	7
zemědělství, lesnictví, rybolov	9	11
průmysl	10	9
doprava, pošty a telekomunikace	11	12
výzkum a vývoj	12	10
stavebnictví	13	13

Obdobně jako u zaměstnaných celkem byl pro potřeby analýzy i soubor pracujících důchodců rozdělen na dvě skupiny: na zaměstnance a na podnikající (tj. zaměstnavatele a osoby samostatně výdělečně činné). Do kategorie zaměstnavatelů nebo osob samostatně výdělečně činných spadlo 20,6%, zbytek jsou zaměstnanci. Podle pohlaví byly zjištěny rozdíly: mezi muži je více zaměstnavatelů a OSVČ (26,0%) než mezi ženami (15,3%).<sup>5</sup>



Ještě názornější pohled na tuto skutečnost podává rozbor struktury sledovaných dvou skupin podle pohlaví: Mezi zaměstnavateli a OSVČ je většina (62,6%) mužů a mezi zaměstnanci naopak mírně převládají ženy (53,7%) .

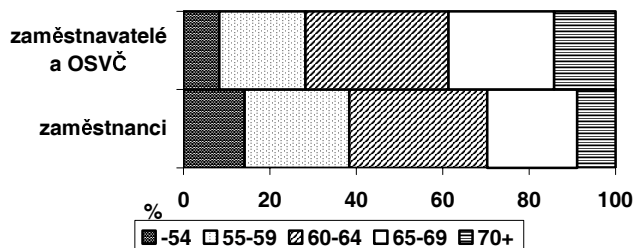


Rozdíly mezi oběma skupinami pracujících důchodců byly zjištěny podle věku. V obou případech je sice nejčastěji zastoupena věková skupina 60-64 let - u zaměstnanců jde o podíl 32,0%, u zaměstnavatelů a OSVČ 33,1% - avšak na dalších místech již ke shodě nedošlo. Mezi zaměstnanci je druhou nejsilněji zastoupenou skupinou kategorie 55-59 let (24,2%), mezi zaměstnavateli a OSVČ kategorie 65-69letých (24,5%). Jako třetí byla mezi zaměstnanci kategorie 65-69 let (20,8%), u zaměstnavatelů a OSVČ to byli lidé ve věku 55-59 let (19,9%). Čtvrtá byla mezi zaměstnanci

<sup>5</sup> V souboru zaměstnaných celkem bylo procento podnikajících 16,2%. V souboru všech zaměstnaných žen bylo podnikatelek 10,7%, v souboru mužů byl podíl podnikatelů 20,6%. Ve všech případech byly tedy podíly podnikajících u pracujících důchodců vyšší .

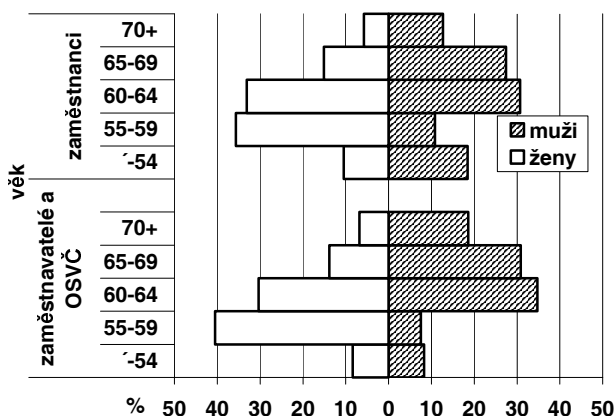
nejmladší skupina, ve věku do 54 let včetně (14,1%), avšak u zaměstnavatelů a osob samostatně činných to byli ti nejstarší, ve věku sedmdesát let a více (14,2%). Nejméně zastoupenou věkovou skupinou pracujících důchodců byli mezi zaměstnanci ti nejstarší (8,9%), mezi podnikajícími ti nejmladší (8,3%).

**Graf 47: Věková struktura pracujících důchodců podle postavení v zaměstnání**

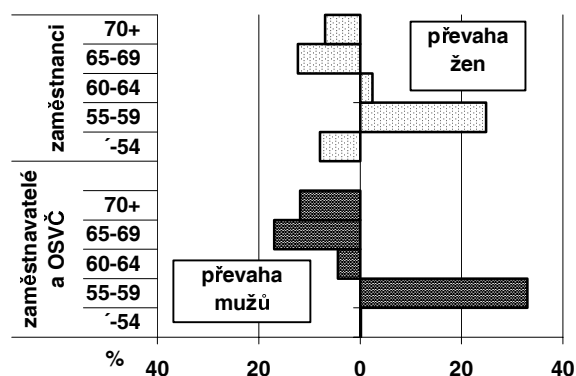


Nejsilnější věková skupina zaměstnaných důchodkyň spadá do kategorie 55-59 let, a to jak v případě zaměstnankyň (zde tvoří tato věková kategorie 35,7%), tak v případě zaměstnavatelek nebo OSVČ (40,6%). U mužů v souvislosti s uzákoněným pozdějším odchodem do důchodu je v obou případech nejsilnější skupina 60-64 let (mezi důchodci, pracujícími jako zaměstnanci, je to 30,7%, mezi zaměstnavateli či OSVČ 34,8%). Ženy také často pracují i ve věku 60-64 let. Podle výsledků SLDB v tomto věku bylo 33,1% pracujících důchodkyň-zaměstnankyň a 30,4% důchodkyň-zaměstnavatelek nebo pracujících jako OSVČ. Ve věku 65 let a více je 16,9% zaměstnankyň a 20,7% zaměstnavatelek a OSVČ, zaměstnaných v důchodu. U mužů je v tomto věku 40,1% důchodců-zaměstnanců a 49,4% podnikajících důchodců. Po sedmdesátce ze všech pracujících důchodců-mužů v zaměstnaneckém poměru ještě pracuje 12,7% (žen jenom 5,8%), ze všech podnikatelů v důchodu dokonce 18,6% (žen 6,8%). Lze tedy usuzovat, že podnikatelé pracují častěji i ve vysokém věku než lidé v zaměstnaneckém poměru – a to se týká jak mužů i žen. Celkově však lze konstatovat, že ženy přestávají pracovat dříve než muži. S výjimkou kategorie 55-59 let je podíl u mužů ve všech věkových kategoriích vyšší než podíl u žen. Bodové rozdíly těchto podílů zachytil graf č. 48.

**Graf 48: Pracující důchodci a důchodkyně (struktury podle postavení v zam. a věku)**

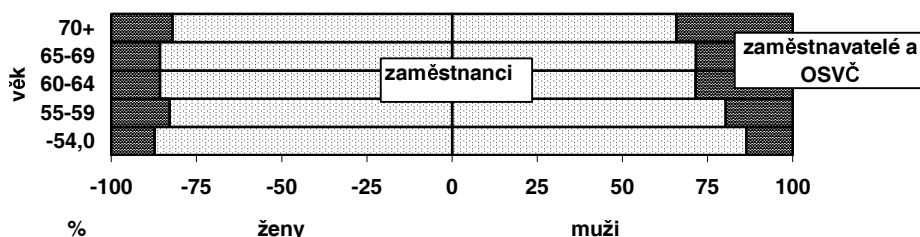


**Graf 49: Bodové rozdíly struktur podle postavení v zam. a věku mezi prac. důchodci a důchodkyněmi**



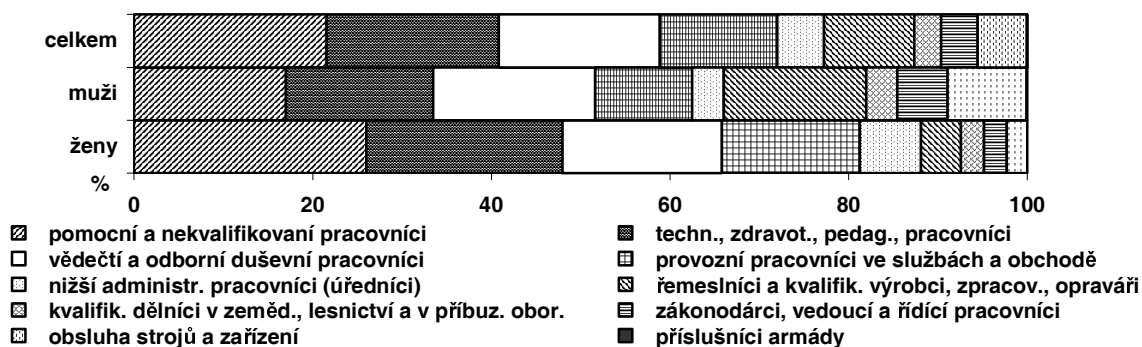
Rozbor struktury věkových kategorií pracujících důchodců podle postavení v zaměstnání a porovnání podle pohlaví vypovídá ještě ilustrativněji: neexistuje věková kategorie, kdy by ženy-důchodkyně podnikaly ve větší míře než muži-důchodci. Přitom s přibývajícím věkem se rozdíly mezi podíly zvyšují: v nejmladší věkové kategorii (do 54 let včetně) to byl jen jednocentní bodový rozdíl, ve věku 70 let a více byl již rozdíl 14,1 bodu (a poměr podílu mužů k podílu žen byl 34,1: 17,9, tedy dvakrát vyšší). U žen se podíl podnikajících důchodkyň až tak výrazně s průběhem věku nemění, u mužů s věkem stoupá (z 19,7% ve věku 50-59 a 28,5% ve věku 60-64 let až na 34,1% v nejvyšší věkové kategorii).

**Graf 50: Věkové kategorie pracujících důchodců a důchodkyň (struktury podle postavení v zaměstnání)**



Největší podíl pracujících důchodců, téměř čtvrtina, je zaměstnán jako pomocní a nekvalifikovaní pracovníci (21,6%), dále jsou to techničtí, zdravotničtí či pedagogičtí pracovníci (19,3%) a vědečtí nebo odborní duševní pracovníci (18,0%). Více než deset procent představuje ještě skupina provozních pracovníků ve službách a v obchodě (13,2%) a skupiny řemeslníků a kvalifikovaných výrobců, zpracovatelů a opravářů (10,1%). Ostatní skupiny zaměstnání nedosáhly ani deseti procent. V souboru žen bylo pořadí, ve kterém byly distribuovány podíly do jednotlivých tříd zaměstnání, shodné. I zde nejvíce připadlo na pomocné a nekvalifikované pracovníky (bylo jich dokonce více než čtvrtina, 26,0%), a na techniky, zdravotníky či pedagogy (22,0%). Dále se umístili vědci a duševně pracující odborníci (17%) a provozní pracovníci ve službách a v obchodě (15,4%). Další skupiny zaměstnání neobsadily ani deset procent. U mužů byla na prvním místě kategorie vědců a odborných duševních pracovníků (18,1%), těsně před pomocnými a nekvalifikovanými pracovníky (17,0%), následovali technici, zdravotníci a pedagogové (16,5%) a řemeslníci či kvalifikovaní výrobci, zpracovatelé a opraváři (16,0%). Deseti procent ještě dosáhli provozní pracovníci v obchodě a ve službách (10,8%). Procentní rozdíly mezi jednotlivými skupinami byly u mužů nižší než u žen, pracující důchodci-muži jsou tedy rovnoměrněji zastoupeni v jednotlivých profesních oblastech než je tomu u žen.

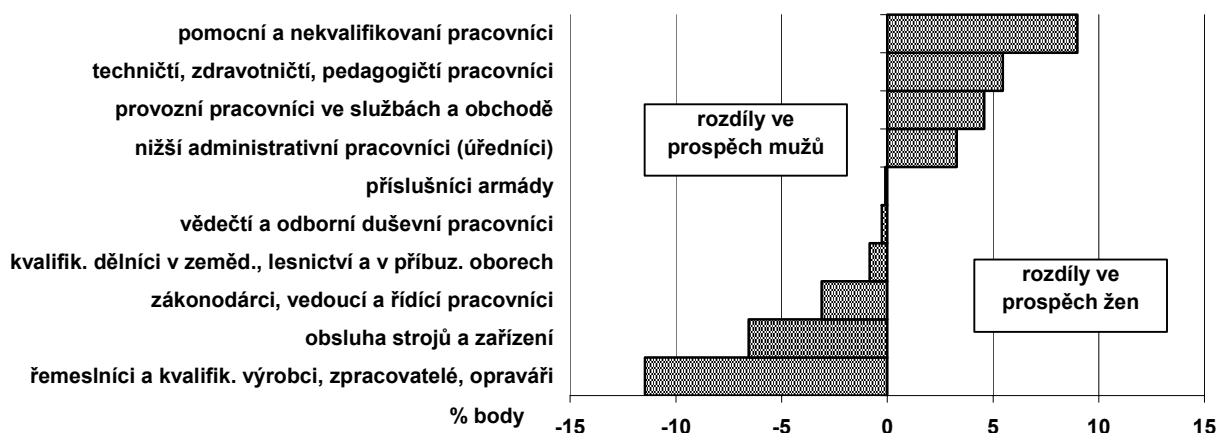
**Graf 51 : Pracující důchodci a důchodkyňe (struktury podle hlavn. tříd zaměstnání)**



V porovnání se souborem zaměstnaných osob jsou tedy u pracujících důchodců odlišnosti: zaměstnání se nejčastěji řadí do skupiny techniků, zdravotníků a pedagogů, přitom v souboru žen je tomu shodně, avšak v souboru mužů je na prvním místě skupina řemeslníků a kvalifikovaných výrobců, zpracovatelů a opravářů. Nejčastější skupina pracujících důchodců, tj. skupina pomocných a nekvalifikovaných pracovníků, byla v souboru zaměstnaných osob celkem až na šestém místě (u mužů na sedmém a u žen na čtvrtém místě). Ukazuje se tedy, že v důchodu pracují lidé, zejména pak muži, nejčastěji v méně kvalifikovaných zaměstnáních, s výjimkou oblasti technických, zdravotnických a pedagogických pracovníků, kde především nacházejí uplatnění důchodkyňe.

Nejvyšší rozdíly procentních bodů mezi podíly pracujících důchodců a důchodkyň byly naměřeny ve skupině řemeslníků a kvalifikovaných výrobců, zpracovatelů a opravářů. Bylo to 11,5 bodů ve prospěch mužů. Dále následoval rozdíl devíti procentních bodů ve prospěch žen u skupiny pomocných a nekvalifikovaných pracovníků. Rozdíly ve prospěch mužů byly naměřeny ještě u skupiny obsluha strojů a zařízení (6,6 bodů), zákonodárci, vedoucí a řídicí pracovníci (3,1 bodů). Ve prospěch žen byly rozdíly ve skupině techniků, zdravotníků a pedagogů (5,5%), provozních pracovníků ve službách a v obchodě (4,6 bodů) a nižších administrativních pracovníků – úředníků (3,3 body).

**Graf 52: Bodové rozdíly struktur podle hlavních skupin zaměstnání mezi důchodci a důchodkyněmi**



Podle pohlaví je zastoupení žen mezi pracujícími důchodci nejvyšší v kategorii administrativních pracovníků (úředníků). Zde je 66,4% žen. Nadpoloviční zastoupení mají ještě ženy mezi pomocnými a nekvalifikovanými pracovníky (61,2%), provozními pracovníky ve službách a obchodě (59,4%) a mezi technickými, zdravotnickými a pedagogickými pracovníky (57,8%). Nepatrně (50,4%) také ženy převládají mezi vědeckými a odbornými duševními pracovníky. Nejméně důchodkyň pracuje v armádě (5,7%), málo jich také najdeme při obsluze strojů a zařízení (21,0%) či mezi řemeslníky a kvalifikovanými výrobci, zpracovateli a opraváři (22,5%). V menšině jsou pracující důchodkyně dále mezi zákonodárci, vedoucími a řídicími pracovníky (31,6%) a kvalifikovanými dělníky v zemědělství, lesnictví a příbuzných oborech (43,8%). Přehled podává následující graf.

**Graf 53: Pracující důchodci podle hlavních tříd zaměstnání (struktura podle pohlaví)**

