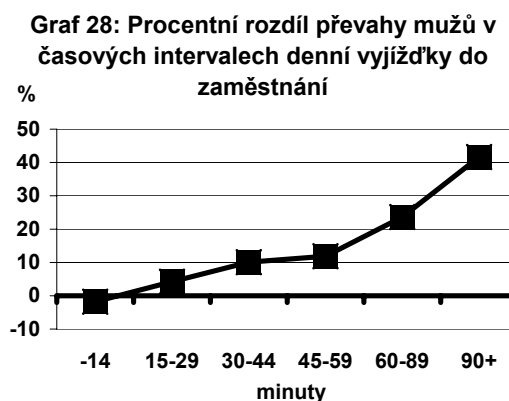
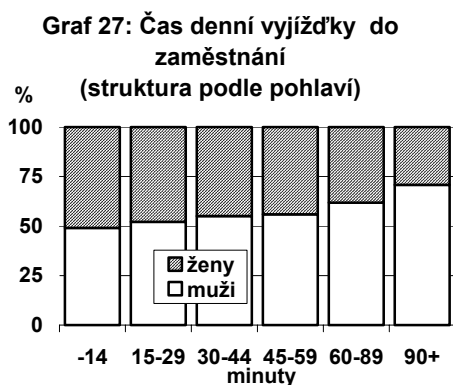
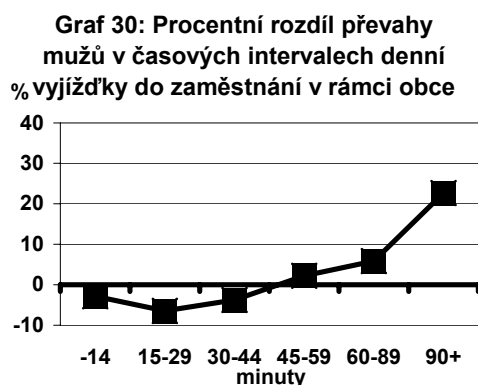
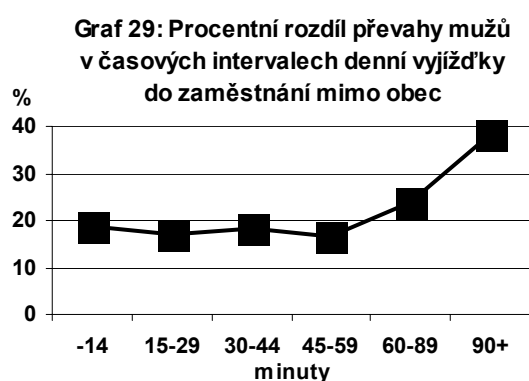


2.5. ČAS VĚNOVANÝ VYJÍŽDĚNÍ

Podíl žen mezi vyjíždějícími za práci klesá přímo úměrně se vzrůstajícím časem vyjížděky¹. V nejkratším časovém úseku, tj. do 15 minut, podíl žen dokonce o 1,8% převyšil podíl mužů. V ostatních, tedy vyšších časových kategoriích byl vždy podíl mužů vyšší než podíl žen. **Strmý pokles podílu žen se projevil zejména úpří trvání denní vyjížděky jednu hodinu a déle:** v kategorii 60-89 minut bylo žen 38,2% a mezi těmi, kteří vyjíždějí denně devadesát minut a déle, bylo žen jen 29,2%.



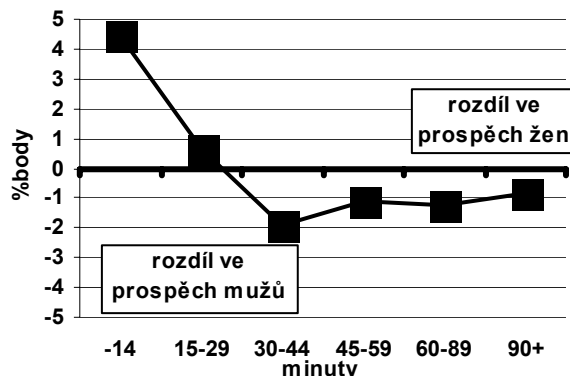
Analýza prokázala rozdíly podle pohlaví mezi časovou náročností vyjížděky do zaměstnání mimo obec a vyjížděky v rámci obce. U vyjížděky za práci mimo obec byla ve všech časových úsecích převaha mužů, avšak vývoj klesajícího zastoupení žen byl méně strmý: u nižší časové náročnosti dojížděky byly rozdíly poměrně stabilní, k prudšímu poklesu zastoupení žen došlo až v kategorii 60 a více minut. Při vyjížděce v rámci obce v nižších časových úsecích (až do kategorie 30-44 minut) byl podíl žen mezi vyjíždějícími dokonce vyšší než podíl mužů. Ten začal převyšovat podíl žen až v kategoriích 45 minut a výše, přitom v časovém úseku 60-89 minut byl rozdíl 5,8%, v kategorii 90 minut a více převyšoval podíl mužů o 22,7%. Následující grafy ilustrují tento odlišný průběh ve struktuře pohlaví vyjíždějících mezi vyjížděkou v rámci obce a mimo obec:



Časová struktura denní vyjížděky mužů a žen byla odlišná: u žen převládá zastoupení těch, které denně do práce dojíždějí do 29 minut, od 30 minut a více byla zase převaha na straně mužů.

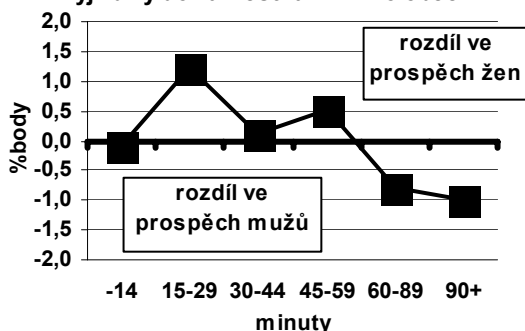
¹ Data za čas denní vyjížděky do zaměstnání se vztahují na vyjížděku celkem, tedy jak v rámci obce tak mimo obec.

Graf 31: Rozdíl procentních bodů žen a mužů v časové struktuře denní vyjížd'ky do zaměstnání

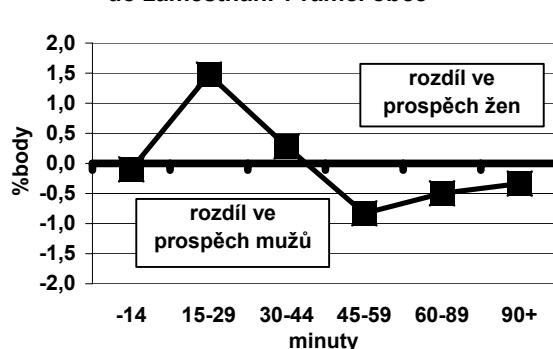


Časová struktura denní vyjížd'ky mužů a časová struktura denní vyjížd'ky žen byly odlišné u vyjížd'ky mimo obec a u vyjížd'ky v rámci obce. V případě vyjížd'ky mimo obec se rozdíly ve prospěch mužů projevily při časové zátěži 60 a více minut, u vyjíždějících v rámci obce tomu bylo dříve, převaha mužů zde začíná již v časovém intervalu vyjížd'ky trvající 45 minut a déle.

Graf 32: Rozdíl procentních bodů žen a mužů v časové struktuře denní vyjížd'ky do zaměstnání mimo obec



Graf 33: Rozdíl procentních bodů žen a mužů v časové struktuře denní vyjížd'ky do zaměstnání v rámci obce



Z údajů o časové náročnosti denního vyjíždění do práce, které SLDB 2001 zjistilo, lze usuzovat, že hodina jízdy do práce je pro ženy většinou limitující a delší čas cesty za prací většinou nechtějí (nebo nemohou) věnovat. A je mnoho žen, u kterých je tento limit spíše tři čtvrtě hodiny.