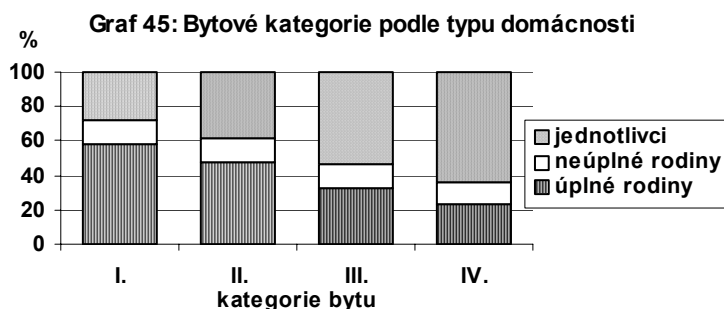


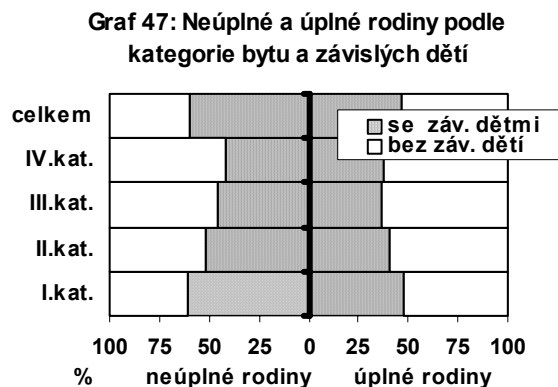
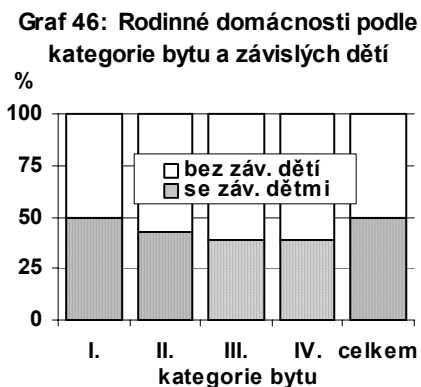
1.3 BYDLENÍ

Postavení rodin a domácností ovlivňuje i kvalita bydlení. Ta je v České republice poměrně vysoká. **Celých 91,4% rodinných domácností bydlí v bytech první kategorie**, 6,6% v bytech druhé kategorie, 1,3% bydlí ve třetí kategorii a **pouze 0,7% spadá do nejnižší, čtvrté kategorie.**

Rozdíly v kvalitě bydlení byly zaznamenány podle typu domácnosti. V nejvyšší kategorii bydlí 92,0% úplných rodin, 89,0% neúplných rodin a 84,2% jednotlivců. V bytech čtvrté kategorie bydlí 0,5% úplných rodin, 1,2% neúplných rodin a 2,8% jednotlivců. **Zastoupení úplných domácností se s klesající kategorií bytu snižovalo, podíl domácností jednotlivců naopak s horším bydlením přímo úměrně vzrůstal.** Zastoupení neúplných rodin bylo ve všech bytových kategoriích poměrně stabilní – pohybovalo se mezi 13-14%.



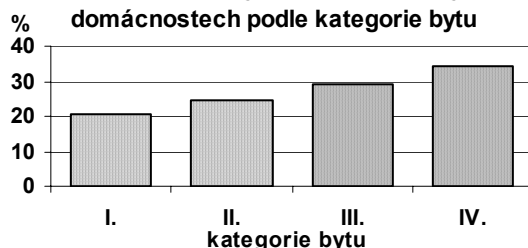
V souvislosti s genderovou problematikou vzhledem k bydlení nelze pochopitelně opominout skutečnost, zda rodina má či nemá nezletilé děti. Celkově **nebyl v rodinných domácnostech velký rozdíl v tom, zda rodina, bydlící v nejvyšší, tedy první kategorii, má či nemá závislé dítě.** U nižších kategorií se však podíl rodin bez závislého dítěte postupně zvyšoval. Zřejmě to souvisí především se skutečností, že horší kategorie obývají především starší lidé, tedy ti bez závislých dětí. **Rozdíly byly také podle typu rodiny:** jestliže mezi úplnými rodinami, bydlícími v první bytové kategorii, má závislé dítě 47,3%, u neúplných rodin je jejich podíl o 13,2 procentních bodů vyšší, 60,5%. Přitom u úplných rodin vždy, ve všech bytových kategoriích, **převažuje podíl rodin bez závislých dětí nad rodinami se závislými dětmi.** U neúplných domácností je tomu až ve třetí a čtvrté kategorii a v první i druhé kategorii převažují domácnosti se závislým dítětem.



V rodinných domácnostech žije celkem 2 297 946 závislých dětí, z toho v neúplných rodinách žije celkem 477 121 závislých dětí. Velká **většina závislých dětí z rodinných domácností (2 115 445 dětí) žije v bytech první kategorie.** Bez ohledu na to, zda jde o úplné či neúplné rodiny, vždy je jejich podíl v nejvyšší bytové kategorii vyšší než 90% (v úplných rodinách to je 92,6%, v neúplných 90,1%). V nižších bytových kategoriích tedy žije necelých deset procent závislých dětí z rodinných domácností, avšak i to představuje 182 501 dětí (z toho 47 114 z neúplných rodin), přitom ve třetí nebo čtvrté kategorii bydlí celkem 39 809 dětí (z toho 12 278 z neúplných rodin).

Při podrobnější analýze však rozdíly v kvalitě bydlení závislých dětí podle typu rodiny byly: v první bytové kategorii je podíl závislých dětí z neúplných rodin 20,3%, ve druhé kategorii je podíl závislých dětí z neúplné rodiny 24,4% dětí, ve třetí kategorii je tento podíl 29,0% a ve čtvrté bytové kategorii tvoří podíl dětí z neúplných rodin již více než třetinu (34,1%).

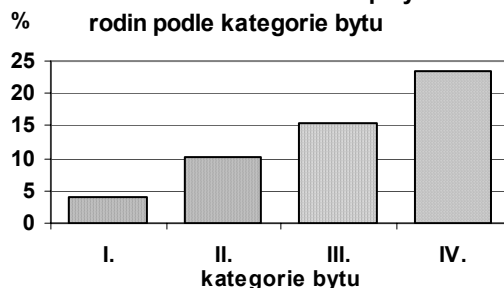
Graf 48: Podíl závislých dětí z neúplných rodin mezi závislými dětmi v rodinných domácnostech podle kategorie bytu



Rozdíl podílů závislých dětí z neúplných rodin mezi nejvyšší a nejnižší kategorií jejich bytu je 13,8 procentních bodů a lze proto usuzovat, že **závislé děti z neúplných rodin častěji žijí v horší bytové kategorii než závislé děti z rodin úplných a čím je kvalita bytu nižší, tím se podíl závislých dětí z neúplných rodin zvyšuje.** Přitom to, zda v čele neúplné rodiny stojí žena či muž nemělo na kvalitu bydlení závislých dětí z neúplných rodin vliv, rozdíly byly minimální. **Ale vezmeme-li v úvahu, že v čele neúplných rodin vysoce převažují ženy, je přesto zjištěná skutečnost o bydlení závislých dětí z neúplných rodin vysoce signifikantní i z hlediska genderu.**

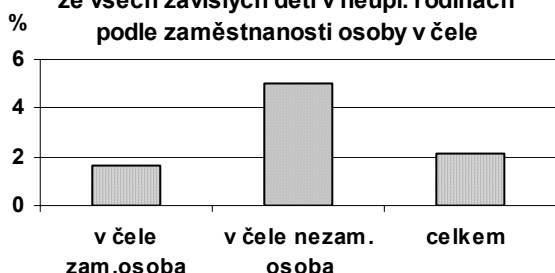
Obdobná situace jako v případě bydlení dětí z neúplných rodin byla Sčítáním lidí, domů a bytů zjištěna i v případě faktických manželství. Také zde podíl závislých dětí z faktických manželství mezi závislými dětmi z úplných rodin vzrůstal s výší kategorie bytu: **čím horší kvalita bydlení, tím vyšší podíl dětí z faktických manželství mezi závislými dětmi z úplných rodin celkem byl.** Mezi závislými dětmi z úplných rodin, bydlícími v první kategorii, byl podíl dětí z faktických manželství 4,0%, ve čtvrté kategorii jich byla již téměř čtvrtina (23,5%), tedy o 19, 5 procentních bodů více.

Graf 49: Podíl záv. dětí z faktických manželství mezi záv. dětmi z úplných rodin podle kategorie bytu

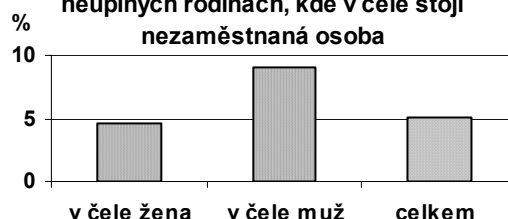


Rozdíly v kvalitě bydlení závislých dětí z neúplných rodin byly i podle toho, zda osoba v čele neúplné rodiny je či není zaměstnaná: V neúplných rodinách, kde osoba v čele má zaměstnání, bydlí v první kategorii 92,4% závislých dětí z těchto rodin, ve třetí či čtvrté kategorii jich bydlí pouze 1,6%. V neúplných rodinách, kde osoba v čele práci nemá, žije v první kategorii 84,1% závislých dětí (tedy o 8,3 procentních bodů méně) a v bytech třetích nebo čtvrtých kategorií žije 5,0% závislých dětí z neúplných rodin, kde osoba v čele je nezaměstnaná (tj. o 3,4 bodů více). Přitom v neúplných rodinách, kde stojí v čele nezaměstnaný muž, je podíl závislých dětí ze třetích nebo čtvrtých kategorií vyšší (9,0%) než v neúplných rodinách, kde je v čele nezaměstnaná žena (4,6%).

Graf 50: Podíl dětí ze III. a IV. bytové kat. ze všech závislých dětí v neúpl. rodinách podle zaměstnanosti osoby v čele



Graf 51: Podíl dětí ze III. a IV. bytové kategorie ze všech závislých dětí v neúplných rodinách, kde v čele stojí nezaměstnaná osoba



I když celkově je podíl závislých dětí bydlících v neúplných rodinách nezaměstnaných osob v čele domácnosti ve třetí či čtvrté bytové kategorii nízký, absolutně vyjádřeno jde o 2 979 dětí. **To, že právě**

v neúplných rodinách nezaměstnaných bydlí závislé děti hůře než v neúplných rodinách zaměstnaných osob, lze hodnotit jako další závažné zjištění.