

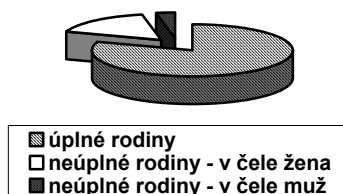
1.1 RODINNÉ DOMÁCNOSTI

1.1.1. Typy rodinných domácností

Příspěvkem SLDB 2001 k problematice genderu jsou i zjištění, týkající se českých domácností a rodin. O postavení žen a mužů vypovídá především **typ domácnosti**, zvláště z hlediska úplnosti rodiny, **počet závislých dětí**, které v domácnosti bydlí a vliv měla i **kvalita bydlení**, měřená kategorií bytu. To vše v souvislosti s pohlavím partnerů či osob v čele domácnosti, s jejich rodinným stavem, věkem a výší vzdělání poskytlo názorný přehled o situaci v našich domácnostech a rodinách právě z genderového pohledu.

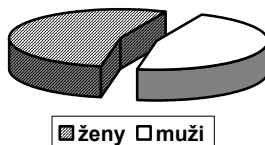
V České republice bylo v roce 2001 sečteno celkem 2 910 012 cenzových rodinných domácností. V tom bylo 2 333 592 (tj. 80,2%) úplných rodin, tedy rodin, kde spolu žijí oba partneři (ať již sezdání nebo nesezdání, tzv. faktická manželství), případně i jejich děti. Zbýlých **19,8% tvoří neúplné rodiny** – to jsou takové, kde žije pouze jeden rodič s alespoň jedním dítětem. Neúplných rodin bylo 576 420, přitom **v čele 487 841 (tj. 84,6%) těchto rodin byla žena**, v čele 88 579 (15,4%) mužů.

Graf 1: Rodinné domácnosti podle typu rodiny



Celkově žije **v rodinných domácnostech** - buď v partnerském svazku v úplné rodině nebo jako hlava neúplné rodiny, tj. jako osoba v čele rodinné domácnosti - 5 243 604 žen a mužů. Žen bylo sečteno 2 821 433, mužů 2 422 171. **Převládají tedy ženy**, je jich celkem 53,8%.

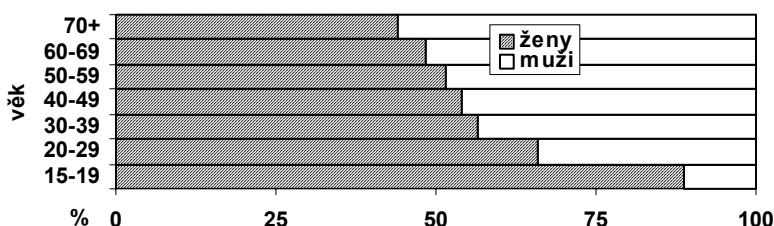
Graf 2: Osoby v čele rodinných domácností (struktura podle pohlaví)



1.1.2. Věk osob v čele rodinných domácností

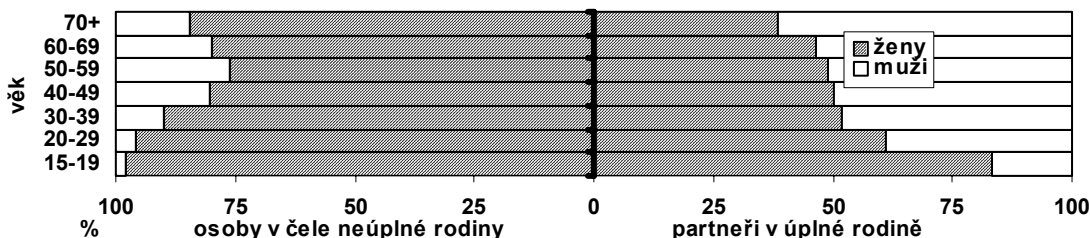
S vyšší věkové kategorie se podíl žen mezi osobami v čele rodinných domácností úměrně snižuje. Zatímco v nejmladší věkové skupině (ve věku 15-19 let) byl poměr žen a mužů 88,7%:11,3%, ve skupině nejstarších, tj. sedmdesát let a více, muži nad ženami převažovali poměrem 55,9%:44,1%. Ještě ve věku 20-29 tvoří ženy dvě třetiny (66,1%). Ke zlomu, kdy v čele rodinných domácností začal podíl mužů převyšovat podíl žen, došlo ve skupině 60 let a více (přičemž již ve věku 55-59 byla převaha žen minimální – představovala poměr 50,7%:49,3%). Skutečnost, že ženy častěji než muži ke konci života nejsou v čele rodinné domácnosti, je zajisté z genderového hlediska závažná. A přičteme-li k tomu fakt, že v čele neúplných rodin výrazně převažují ženy, ukazuje se, že **žít bez partnera je údělem především žen: v mladším věku se častěji než muži starají samy o závislé děti, ke konci života zase častěji ovdoví.**

Graf 3: Věkové skupiny osob v čele rodinných domácností (struktura podle pohlaví)



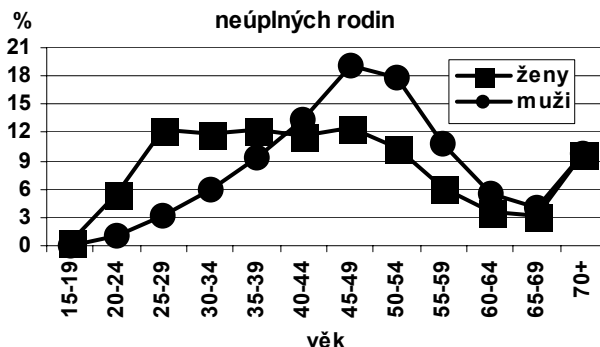
Věk diferencoval soubory osob v neúplných a úplných rodinách. Následující graf porovnává rozdíly mezi věkovými skupinami v úplných a neúplných rodinách podle pohlaví. Ze srovnání vyplývá, že **v neúplných rodinách vždy výrazně převládají ženy, a to ve všech věkových skupinách.** (Nejnižší podíl žen je ve věkové kategorii 50-59, kde jsou žen zhruba tři čtvrtiny [76,1%], nejsilněji jsou ženy zastoupeny ve věkových kategoriích nižších než 30 let, kde jich je 96-98%). **V úplných rodinách** je tomu jinak: zde **podíl žen úměrně s věkem klesá, v kategorii čtyřicátníků se poměr vyrovnává a od věku padesát let začínají převažovat muži.**

Graf 4: Struktura osob v čele neúplných rodin a partnerů z úplných rodin podle pohlaví ve věkových skupinách



Z hlediska věku osob v čele neúplné rodiny se u žen ve věku 25-54 let rozdělily podíly rovnoměrně ve všech sledovaných pětiletých skupinách, pohybovaly se kolem 12% (ve věku 45-49 bylo zjištěno nejvíce, 12,6%) a ještě v kategorii 50-54 let neklesl zjištěný podíl pod 10%. Celkově tak do kategorie 25-54 let spadalo celých 71% žen v čele neúplné rodiny. U mužů v čele neúplné rodiny byl věkový průběh oproti souboru žen strmější a započal s patnáctiletým odkladem: vyšší než desetiprocentní podíly spadají až do období mezi 40-59 lety jejich věku, kam se začlenilo 61% mužů v čele neúplné rodiny. **Stát v čele neúplné rodiny se tedy týká žen širšího věkového záběru, prakticky od dvaceti pěti let až do předdůchodového věku. Muži se do této situace dostávají spíše až po čtyřicítce, nejčastěji dokonce až po pětáctičetech letech svého věku.** Další graf tento průběh znázorňuje:

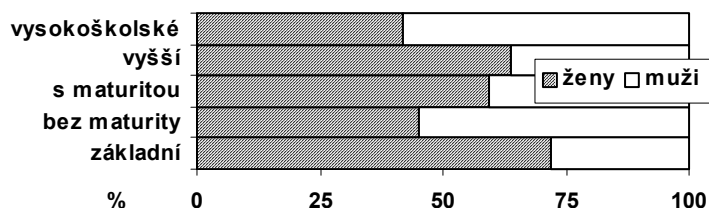
Graf 5: Věková struktura žen a mužů v čele neúplných rodin



1.1.3. Vzdělání osob v čele rodinných domácností

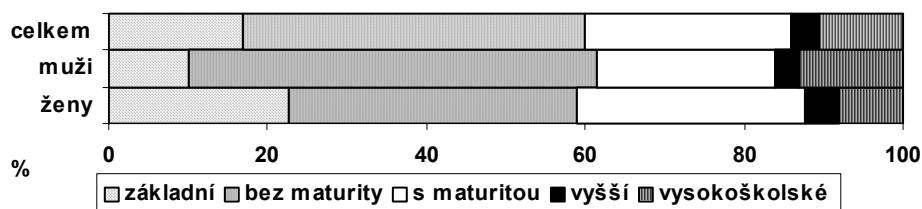
Vzdělání osob v čele rodinných domácností v podstatě „kopíruje“ rozložení v populaci celkem. I tentokrát ženy převažují ve skupině se základním vzděláním (72,1%), s maturitou (59,6%) a vyšším vzděláním (63,7%). Mužů je převaha mezi vyučenými a se středním vzděláním bez maturity (54,8%) a také mezi vysokoškolačky (58,1%). Můžeme tedy říci, že převažují-li ženy, je to vždy s vyšším rozdílem než v případě převahy mužů.

Graf 6: Vzdělání osob v čele rodinných domácností (struktura podle pohlaví)



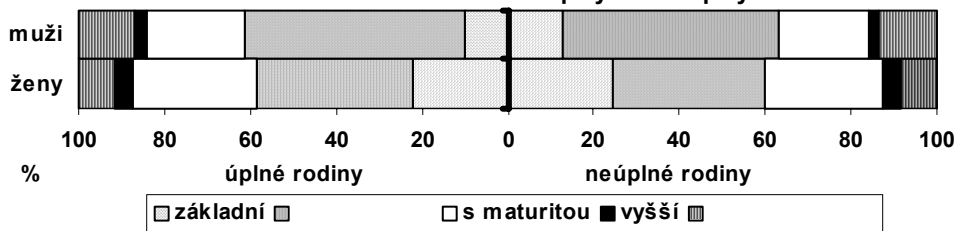
Ve struktuře vzdělání mužů v čele rodinných domácností převažují vyučení nebo se středním vzděláním bez maturity (51,2%). I mezi ženami v čele rodinných domácností je tato skupina vzdělání zastoupena nejsilněji, ale oproti mužům je jich o 14,9 procentních bodů méně (36,3%). Hned na druhém místě jsou ženy i muži s maturitou, avšak podíl mezi ženami je vyšší, je jich 28,6%, mezi muži 22,6%. Třetí pozice patří v obou souborech základnímu vzdělání, ale podíl žen je v této skupině o 12,4 procentních bodů vyšší (22,6%) než podíl u mužů (10,2%). Nástavbové nebo vyšší vzdělání má 4,3% žen a 2,8% mužů. Skupina vysokoškoláků představuje u žen 8,2% a u mužů je to o pět procentních bodů více, tj. 13,2%.

Graf 7: Struktura vzdělání osob v čele rodinných domácností



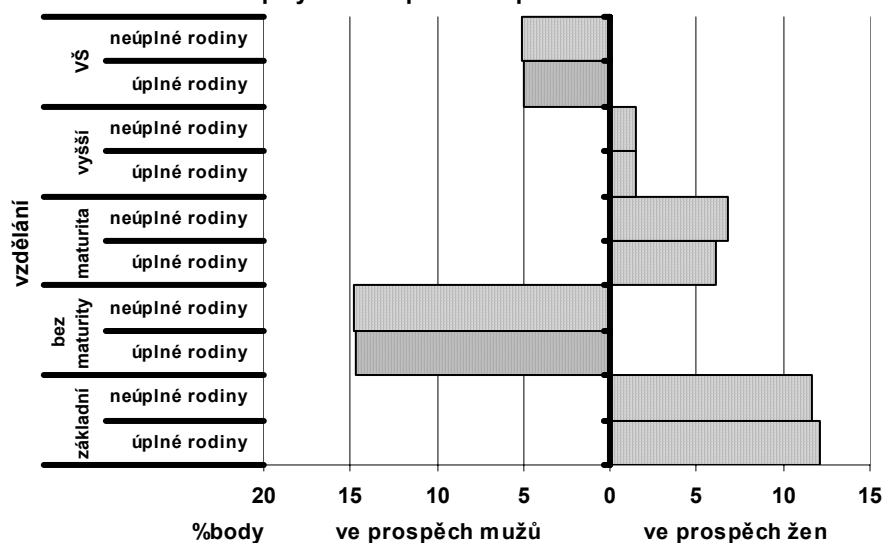
Přitom struktura vzdělání partnerů v úplných rodinách a osob v čele neúplných rodin se podle typu rodiny z hlediska pohlaví zásadně neliší. Svědčí pro to nejen shodné pořadí podílů vzdělanostních skupin, ale i skutečnost, že bodové rozdíly mezi těmito podíly v úplných a neúplných rodinách byly jak u mužů, tak u žen nevýrazné. Snad jen v případě základního vzdělání byla tato skupina zastoupena silněji v neúplných rodinách (u žen šlo o rozdíl 2,4 a u mužů o 2,9 procentních bodů).

Graf 8: Struktura vzdělání osob v čele úplných a neúplných rodin



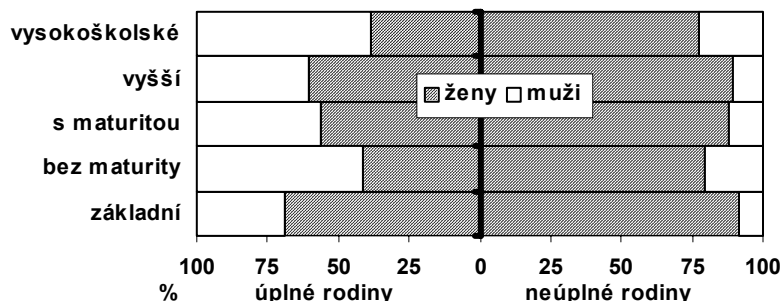
Pro oba typy rodinné domácnosti – jak pro úplné, tak neúplné rodiny – platí tedy obdobný závěr: ženy převažují ve skupině „základní vzdělání“, „maturita“ a „vyšší vzdělání“. Mužů je více mezi zástupci skupiny „vyučení a bez maturity“ a „vysokoškoláci“. Přitom, jak ukazuje názorně další graf, rozdíly mezi úplnými a neúplnými rodinami jsou skutečně minimální.

Graf 9: Rozdíly mezi podíly žen a mužů v čele úplných a neúplných rodin podle skupin vzdělání



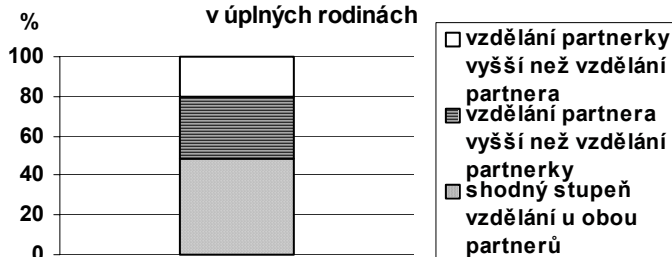
Jestliže podle typu rodiny (úplná a neúplná rodina) nebyly podstatné rozdíly ve strukturách vzdělání, tak podle struktury pohlaví byla převaha žen v čele neúplných rodin, a to ve všech vzdělanostních skupinách.

Graf 10: Vzdělání osob v čele úplných a neúplných rodin (struktura podle pohlaví)



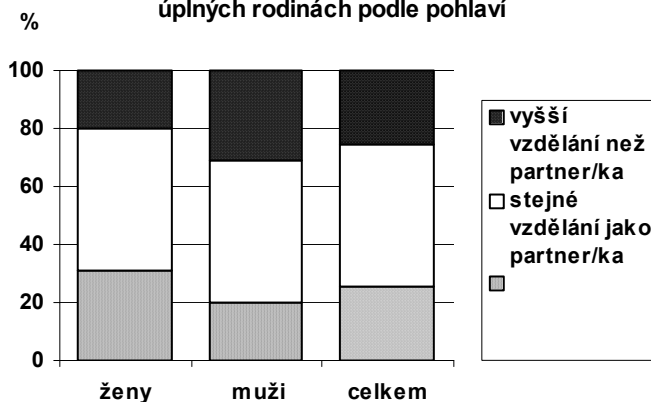
Sčítání lidu, domů a bytů bylo také ojedinělou příležitostí porovnat vzájemnou úroveň vzdělání partnerů stojících v čele úplných rodin. **Největší podíl párů žijících v úplné rodině měl shodnou úroveň vzdělání obou partnerů (48,8%), následovaly páry, kde vyšší vzdělání měl muž (31,3%) a páry, kde vyšší vzdělání měla partnerka (19,9%). Ve faktických manželstvích byla struktura obdobná – lišila se v jednotlivých kategoriích pouze o necelé dva procentní body.**

Graf 11: Vzájemná úroveň vzdělání partnerů v úplných rodinách



Nižší vzdělání než partner měla zhruba čtvrtina (25,6%) osob v čele úplné rodiny, přitom mezi ženami to bylo 31,3%, mezi muži 19,9% což představuje rozdíl 11,4 procentních bodů ve prospěch žen.

Graf 12: Vzájemná úroveň vzdělání partnerů v úplných rodinách podle pohlaví



Podrobný přehled o vzájemné úrovni vzdělání partnerů z úplných rodin podle pohlaví přináší následující tabulka:

Vzájemná úroveň vzdělání partnerů v čele úplných rodin podle pohlaví

Vzdělání	ženy	muži	celkem
nižší vzdělání než partner/ka	722 778	461 398	1 184 176
stejně vzdělání jako partner/ka	1 128 693	1 128 693	2 257 386
vyšší vzdělání než partner/ka	461 398	722 778	1 184 176
celkem	2 312 869	2 312 869	4 625 738

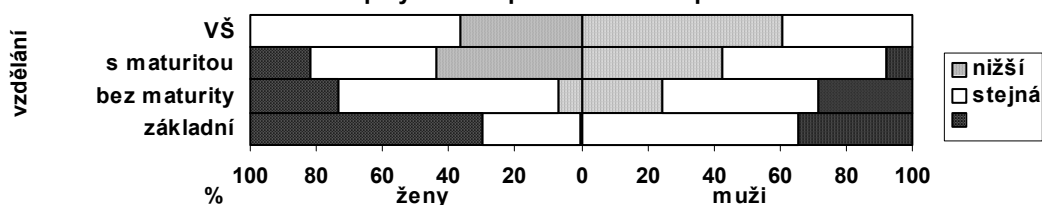
Vzdělání	ženy	muži	celkem
nižší vzdělání než partner/ka	31,3	19,9	25,6
stejně vzdělání jako partner/ka	48,8	48,8	48,8
vyšší vzdělání než partner/ka	19,9	31,3	25,6
celkem	100,0	100,0	100,0

Vzdělání	ženy	muži	celkem
nižší vzdělání než partner/ka	61,0	39,0	100,0
stejně vzdělání jako partner/ka	50,0	50,0	100,0
vyšší vzdělání než partner/ka	39,0	61,0	100,0
celkem	50,0	50,0	100,0

Analýza vzájemného vzdělání žen a mužů v čele úplných rodin podle jednotlivých vzdělanostních skupin přinesla pak podrobnější pohled:

- Ve skupině se **základním vzděláním** mezi ženami vysoce převažovala (70,3%) skupina těch, jejichž partner měl vyšší vzdělání, pouze 29,7% žen mělo partnera se shodným, tedy základním vzděláním. Mezi muži se základním vzděláním bylo nejvíce (65,6%) se stejným vzděláním jako jejich partnerka a 34,4% mělo partnerku s vyšším vzděláním.
- Ve skupině se **středním vzděláním bez maturity** mělo stejnou úroveň vzdělání jako partner 66,6% žen a 47,5% mužů. Partnera s vyšším vzděláním mělo v této skupině 26,5% žen a 28,2% mužů, partnera s nižším stupněm vzdělání uvedlo 6,9% žen a 24,3% mužů.
- Ve skupině se **středním vzděláním s maturitou** mělo nejvíce žen (43,6%) partnera s nižším vzděláním, 38,4% mělo partnera se stejným vzděláním a 18,0% uvedlo, že jejich partner má vyšší vzdělání. Muži s maturitou měli za partnerku nejčastěji ženu se stejnou úrovní vzdělání (49,8%) nebo s nižší úrovní (42,3%), partnerku s vyšším vzděláním mělo v této skupině 7,9% mužů.
- Ve skupině s **vysokoškolským vzděláním** má nejvíce (63,2%) vysokoškolaček za partnera také vysokoškolačka, 36,8% pak má partnera s nižším vzděláním. Muži s vysokou školou žijí s partnerkou vysokoškolačkou méně často (39,2%), většinou (60,8%) má jejich partnerka vzdělání nižší.

Graf 13: Výše vzdělání partnera/partnerky osob v čele úplných rodin podle vzdělání a pohlaví



Podrobné porovnání úrovně v zdělení partnerů v čele úplných rodin podle stupně vzdělání ukazuje další tabulka:

Vzájemná úroveň vzdělání partnerů v čele úplných rodin podle stupně vzdělání

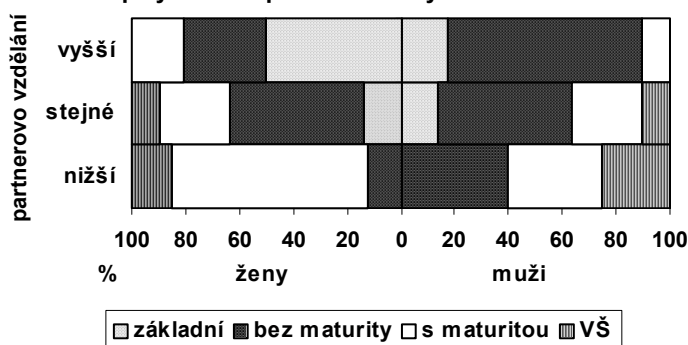
vzdělání partnerky	vzdělání partnera				vzdělání partnera	vzdělání partnerky			
	nižší	stejně	vyšší	celkem		nižší	stejně	vyšší	celkem
základní, neukončené, bez vzdělání	x	152 537	360 632	513 169	základní, neukončené, bez vzdělání	x	152 537	79 865	232 402
středoškolské bez maturity	57 950	562 654	224 251	844 855	středoškolské bez maturity	287 710	562 654	334 660	1 185 024
středoškolské s maturitou, nástavby	333 880	293 948	137 895	765 723	středoškolské s maturitou, nástavby	249 875	293 948	46 873	590 696
vysokoškolské	69 568	119 554	x	189 122	vysokoškolské	185 193	119 554	x	304 747
celkem	461 398	1 128 693	722 778	2 312 869	celkem	722 778	1 128 693	461 398	2 312 869

vzdělání partnerky	vzdělání partnera				vzdělání partnera	vzdělání partnerky			
	nižší	stejně	vyšší	celkem		nižší	stejně	vyšší	celkem
základní, neukončené, bez vzdělání	x	29,7	70,3	100,0	základní, neukončené, bez vzdělání	x	65,6	34,4	100,0
středoškolské bez maturity	6,9	66,6	26,5	100,0	středoškolské bez maturity	24,3	47,5	28,2	100,0
středoškolské s maturitou, nástavby	43,6	38,4	18,0	100,0	středoškolské s maturitou, nástavby	42,3	49,8	7,9	100,0
vysokoškolské	36,8	63,2	x	100,0	vysokoškolské	60,8	39,2	x	100,0
celkem	19,9	48,8	31,3	100,0	celkem	31,3	48,8	19,9	100,0

vzdělání partnerky	vzdělání partnera				vzdělání partnera	vzdělání partnerky			
	nižší	stejně	vyšší	celkem		nižší	stejně	vyšší	celkem
základní, neukončené, bez vzdělání	x	13,5	49,9	22,2	základní, neukončené, bez vzdělání	x	13,5	17,3	10,0
středoškolské bez maturity	12,6	49,9	31,0	36,5	středoškolské bez maturity	39,8	49,9	72,5	51,2
středoškolské s maturitou, nástavby	72,4	26,0	19,1	33,1	středoškolské s maturitou, nástavby	34,6	26,0	10,2	25,5
vysokoškolské	15,1	10,6	x	8,2	vysokoškolské	25,6	10,6	x	13,2
celkem	100,0	100,0	100,0	100,0	celkem	100,0	100,0	100,0	100,0

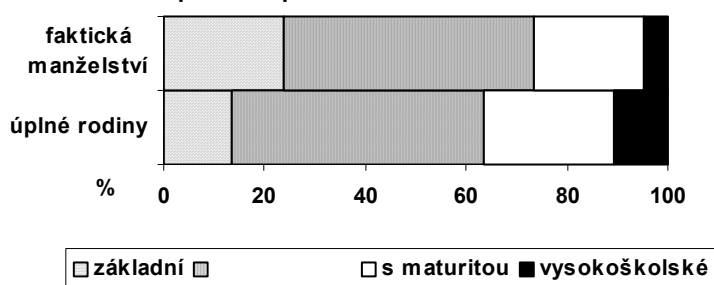
Mezi ženami v čele úplných rodin, jejichž partner měl nižší vzdělání, bylo nejvíce středoškolaček s maturitou (72,4%). Mezi ženami s partnerem, který má vyšší vzdělání, je nejpočetnější skupina se základním vzděláním (tvořila 49,9%). Mezi muži mívají partnerku s odlišným stupněm vzdělání nejčastěji středoškoláci bez maturity: tvoří nejpočetnější skupinu jak mezi těmi, jejichž partnerka má nižší vzdělání (39,8%), tak mezi těmi, jejichž partnerka má vzdělání vyšší (72,5%).

Graf 14: Vzájemná úroveň vzdělání partnerů v čele úplných rodin podle struktury vzdělání



Mezi partnery se stejným stupněm vzdělání byli nejčastěji lidé se středním vzděláním bez maturity (49,9%), dále to byli středoškoláci s maturitou (26,0%), se základním vzděláním (13,5%) a nejméně bylo vysokoškoláků (10,6%). Zajímavé pak bylo srovnání těchto údajů o partnerech z úplných rodin s údaji o partnerech žijících ve faktickém manželství. Zde také byli nejčastěji mezi partnery se shodným vzděláním ti se středním vzděláním bez maturity, ale druhou nejpočetnější skupinou (23,9%) byli lidé se základním vzděláním (oproti úplným rodinám je jich o 10,4 procentních bodů více). Nižší zastoupení než v úplných rodinách měli ve faktických manželstvích mezi partnery se stejnou výší vzdělání středoškoláci s maturitou (21,5%, tj. o 4,5 bodů méně) a vysokoškoláci (4,9%, tj. 5,7 procentních bodů méně).

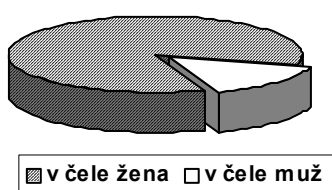
Graf 15: Struktura párů se shodnou výší vzdělání podle stupně dosaženého vzdělání



1.1.4. Neúplné rodiny

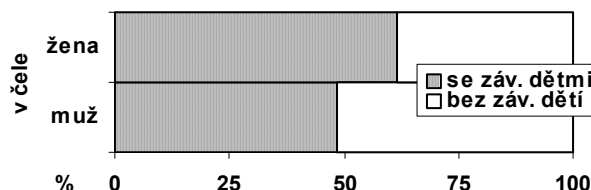
Neúplnost velkého počtu českých rodin je také závažná z hlediska genderu. Jestliže postavení osoby v čele neúplné rodiny představuje vysokou zátěž, a to ze všech možných aspektů (ekonomického, sociálního i psychologického), pak tíhu této enormní zátěže nesou především ženy, protože mezi osobami v čele neúplných rodin je jich vysoká převaha, tvoří 84,6%.

Graf 16: Neúplné rodiny podle pohlaví osoby v čele



Přitom v 61,1% neúplných rodin, v jejichž čele stojí žena, je alespoň jedno závislé dítě, zatímco mezi rodinami, kde je v čele muž, je to 48,5%. Tedy nejen, že muži stojí v čele neúplné rodiny daleko méně často než ženy, ale i ti, kteří se v této roli ocitají, jsou častěji než ženy bez závislých dětí. I tuto skutečnost, že svobodné matky mají převahu nad svobodnými otci, je třeba posuzovat z hlediska genderu jako důležitou.

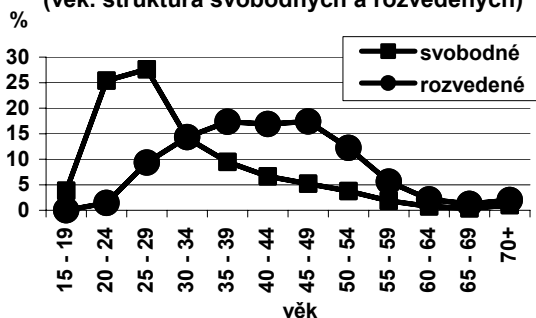
Graf 17: Neúplné rodiny podle závislých dětí a pohlaví osoby v čele rodiny



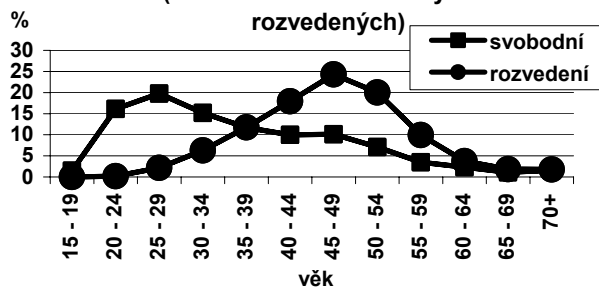
Největší podíl mezi osobami v čele neúplné rodiny tvoří rozvedení, kterých je téměř polovina (45,9%). Podle pohlaví byly rozdíly pouze u svobodných, kde je podíl mezi ženami téměř třikrát vyšší než u mužů (10,9%:3,9%).

Věková struktura žen v čele neúplné rodiny byla odlišná mezi svobodnými a rozvedenými. Nejvyšší podíl u svobodných žen v čele neúplné rodiny spadá do věkové kategorie 25-29 let (27,6%), u rozvedených žen jsou nejvyšší podíly o deset let později, v kategoriích 35-39 let (17,3%), 40-44 let (16,9%) a 45-49 let (17,4%). Obdobně jako u žen v čele neúplné rodiny i mezi muži v čele neúplné rodiny bylo svobodných nejvíce ve věku 25-29 (19,8%). U rozvedených byl však nejvyšší podíl mužů v čele neúplné rodiny až ve věkové skupině 45-49 roků (24,3%), oproti ženám s desetiletým posunem. Navíc, jak ukazují další dva grafy, nejvyšší podíly mezi rozvedenými ženami v čele neúplných rodin se rozložily do delšího časového úseku, podíly kulminují ve věku 35-49 let, tedy celkem po dobu patnácti let, kdežto u souboru rozvedených mužů v čele neúplných rodin dochází k výrazně kumulaci do kratšího, pětiletého období, kdy jim je 45-49 let.

Graf 18: Ženy v čele neúplných rodin (věk. struktura svobodných a rozvedených)



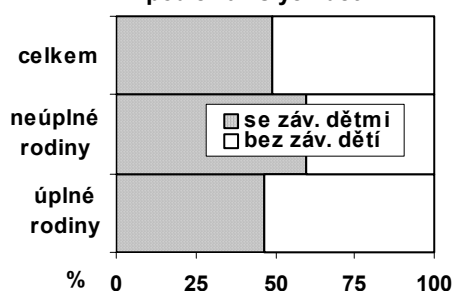
Graf 19: Muži v čele neúplných rodin (věk. struktura svobodných a rozvedených)



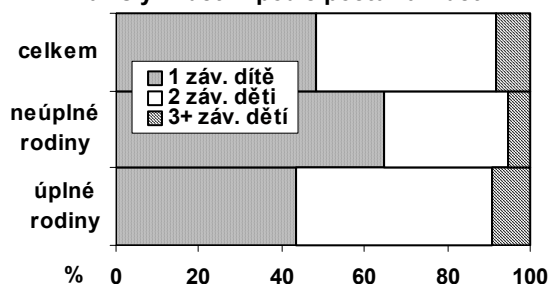
1.1.5. Závislé děti v rodinných domácnostech

V téměř polovině rodinných domácností (49,3%) žije alespoň jedno závislé dítě, přitom v úplných rodinách to je 46,7%, v neúplných rodinách 59,6%. Největší podíl z rodinných domácností se závislými dětmi (48,5%) tvoří rodiny s jedním dítětem. Se dvěma dětmi je to 43,2% rodin a se třemi a více dětmi 8,3%. Rozdíly podle typu rodiny jsou i v počtu závislých dětí: v úplných rodinách je nejvíce takových, kde mají dvě závislé děti (47,4%), s jedním závislým dítětem je 43,4% a s více než dvěma závislými dětmi 9,2%. V neúplných rodinách výrazně převažují domácnosti s jedním závislým dítětem: je jich 64,6%, což představuje téměř třetinu (31,9%) ze všech rodin s jedním závislým dítětem. Dvě závislé děti má 29,8% a ještě více závislých dětí má 5,6% neúplných rodin. Jak závažným sociálním problémem neúplné rodiny se závislými dětmi jsou, dokládá jejich absolutní počet: celkem bylo podle SLBD v roce 2001 v České republice 343 405 neúplných rodin, ve kterých žilo alespoň jedno závislé dítě. Z toho v 19 062 neúplných rodinách žily tři nebo dokonce i více závislých dětí.

Graf 20: Rodinné domácnosti podle závislých dětí

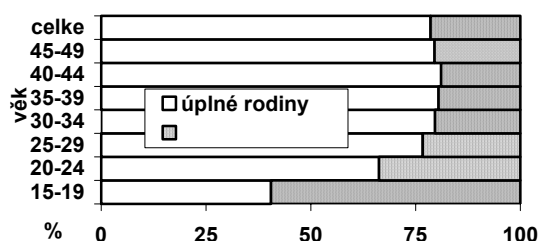


Graf 21: Rodinné domácnosti se závislými dětmi podle počtu záv. dětí

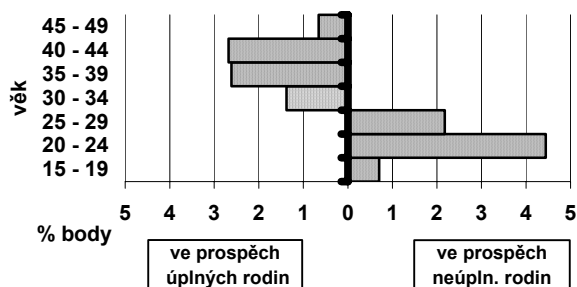


Mezi ženami v čele rodinné domácnosti se závislým dítětem je nejvyšší podíl žen z neúplných rodin v nejmladší věkové kategorii, tj. ve věku 15-19 let. Je to jediná věková skupina, kde ženy v čele neúplné rodiny převládají nad stejně starými partnerkami se závislým dítětem z úplných rodin. V rodinné domácnosti s alespoň jedním závislým dítětem žije jako partnerka nebo jako hlava domácnosti neúplné rodiny v tomto věku sice nízké procento žen, přesto i to celkově představuje 4 092 žen, z toho jich je 2 434 (59,5%) hlavou neúplné rodiny. I to je další závažné zjištění z hlediska genderu a z hlediska zdravého vývoje rodiny. Jak ukazuje graf č. 23, v mladším věku, do třiceti let, je bodový rozdíl v podílech věkových struktur žen se závislým dítětem vždy ve prospěch neúplných rodin, po třicátém roce věku jsou rozdíly ve prospěch úplných rodin.

Graf 22: Věk. skupiny žen v čele rodinné domácnosti se záv. dítětem a ve věku 15-49 let podle typu rodiny



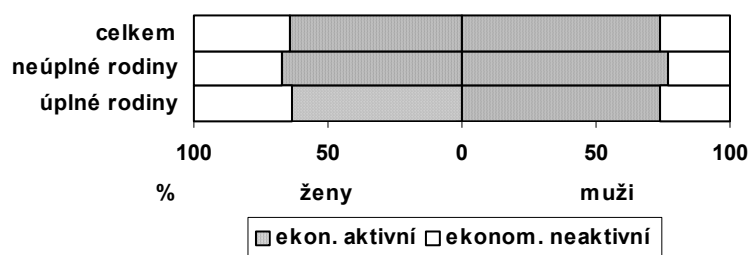
Graf 23: Bodový rozdíl věkové struktury žen ve věku 15-49 let a v čele rodinných domácností se závislým dítětem mezi podíly úplných a neúpl. rodin



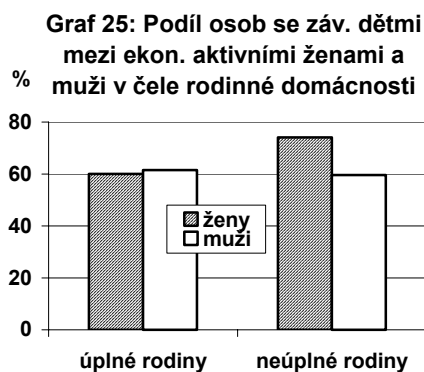
1.1.6. Ekonomická aktivita osob v čele rodinných domácností

Ekonomicky aktivních je 63,3% žen v čele úplné rodiny a 66,9% v čele neúplné rodiny. **Ekonomická aktivita žen v čele rodinných domácností je nižší než ekonomická aktivita mužů:** v úplných rodinách je rozdíl 10,5 procentních bodů, v neúplných rodinách 9,7 bodů ve prospěch mužů. **Typ rodiny výrazně ekonomickou aktivitu žen neovlivnil.**

Graf 24: Ekon. aktivita osob v čele rodinných domácností

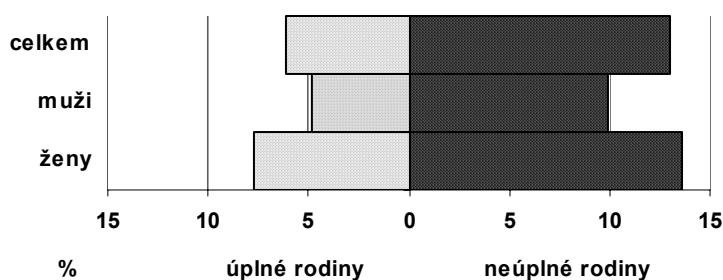


Rozdíly v ekonomické aktivitě osob v čele rodinných domácností však byly podle závislých dětí: Jestliže v úplných rodinách se podíl osob se závislými dětmi mezi ekonomicky aktivními osobami v čele rodin podle pohlaví prakticky neliší, v neúplných rodinách byl rozdíl podílů 14,5 procentních bodů ve prospěch žen. Tedy **matky závislých dětí v čele neúplných rodin jsou častěji ekonomicky aktivní než matky závislých dětí z úplných rodin.**



Podíl nezaměstnaných mezi ekonomicky aktivními osobami v čele rodinných domácností se lišil podle typu rodiny: v úplných rodinách jich bylo 6,1%, zatímco v neúplných rodinách 13,0%. **I tentokrát jsou na tom v obou typech rodin hůře ženy než muži:** mezi ekonomicky aktivními ženami v čele úplných rodin je podíl nezaměstnaných 7,7%, což je o 2,9 procentních bodů více než u mužů, kde naměřený podíl byl 4,8%. V neúplných rodinách byl podíl nezaměstnaných mezi ekonomicky činnými ženami v čele rodiny 13,6%, mezi muži to bylo 9,9%, tedy bodový rozdíl je 3,7%. Tristní je zejména zjištění o vysokém podílu nezaměstnaných žen v čele neúplných rodin.

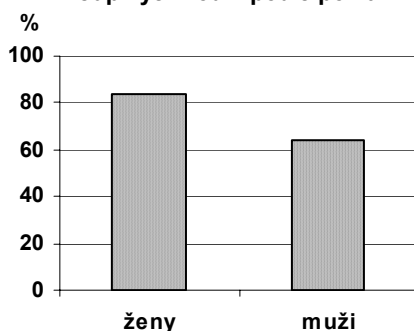
Graf 26: Podíl nezaměstnaných mezi ekon. aktivními osobami v čele rod. domácností podle typu rodiny



Když osoba v čele neúplné rodiny ztratí zaměstnání, dostává se do velice svízelné situace. A jsou-li v takové rodině závislé děti, je to o to horší. Týká se to celkem 59 577 dětí z neúplných rodin, přitom 90% z nich žije s nezaměstnanou matkou.

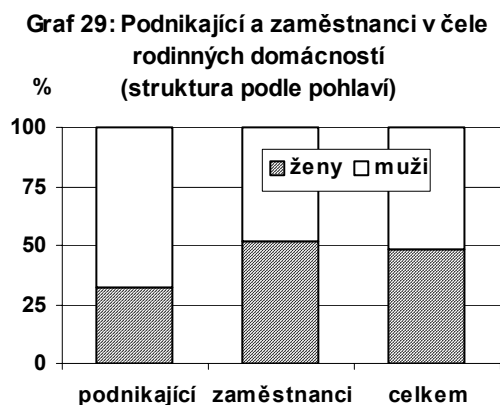
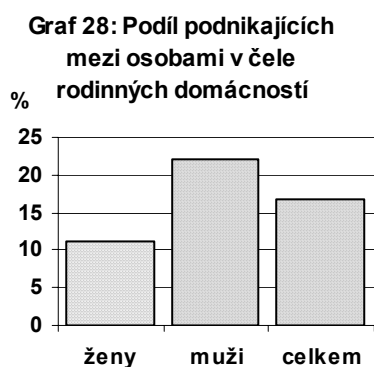
Se závislým dítětem je mezi nezaměstnanými ženami v čele neúplné rodiny 83,5%, mezi nezaměstnanými muži v čele neúplné rodiny má závislé dítě 63,9%, tj. o 19,6 procentních bodů méně.

Graf 27: Podíl osob se závislým dítětem mezi nezaměstnanými osobami v čele neúplných rodin podle pohlaví

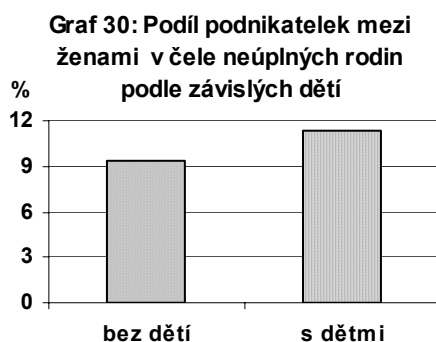


1.1.7. Podnikání osob v čele rodinných domácností

Podle postavení v zaměstnání se do kategorie „zaměstnavatelé“ nebo „osoby samostatně výdělečně činné“, tedy **mezi podnikající, zařadilo 16,8% ze zaměstnaných osob, které stojí v čele rodinné domácnosti**. Mezi ženami v čele rodinné domácnosti to bylo 11,2%, mezi muži 22,1%, tedy rozdíl byl 10,9 procentních bodů ve prospěch mužů. **Mezi zaměstnanci tvoří ženy mírnou většinu (52,0%), mezi podnikajícími je jich třetina (32,5%)**.



V podrobnějším třídění **podle typu rodiny nebyly v podnikání rozdíly**: U zaměstnaných žen v čele úplných rodin se podíl podnikatelek shodoval s podílem podnikatelek mezi zaměstnanými ženami v čele neúplných rodin: **v obou případech podnikalo 11%**. Ani u mužů-podnikatelů v čele rodinných domácností nebyl podle typu rodiny výrazný rozdíl v naměřeném podílu: činil v úplných rodinách 22,0% a v neúplných 24,7%. Zajímavé pak bylo zjištění, že **podniká dokonce 11,3% zaměstnaných žen – matek závislých dětí v čele neúplné rodiny**.



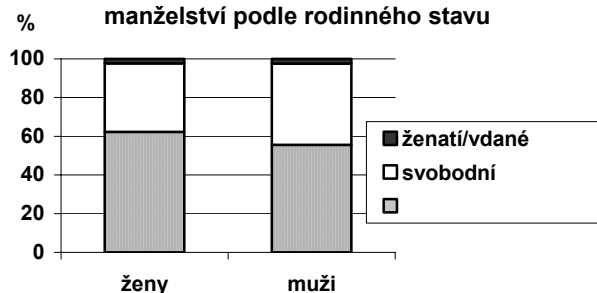
1.1.8. Faktická manželství

Ani České republice se nevyhnul současný trend, kdy stále více partnerů žije spolu v tzv. faktickém manželství, tj. bez uzavření manželství. V roce 2001 bylo při sčítání zjištěno celkem 125 269 takových partnerských svazků. Podle udávaného rodinného stavu **převažovali mezi osobami žijícími ve faktickém manželství rozvedení nebo ovdovělí (59,0%)**. Druhou nejpočetnější skupinou byli **svobodní (38,6%)** a pouhých 2,4 bylo ženatých či vdaných. **Pohlaví pořadí výše podílů neovlivnilo, avšak mezi muži bylo více svobodných, mezi ženami zase více rozvedených či vdov**. Rozvedených či ovdovělých bylo mezi ženami 62,3%, mezi muži 55,6%, tj. o 6,7 procentních bodů rozdíl ve prospěch žen, svobodných byla zhruba třetina žen (35,3%) a 41,9% mužů, což představuje téměř totožný (6,6) procentní bodový rozdíl, ale ve prospěch mužů.

Graf 31: Osoby žijící ve faktickém manželství podle rodinného stavu

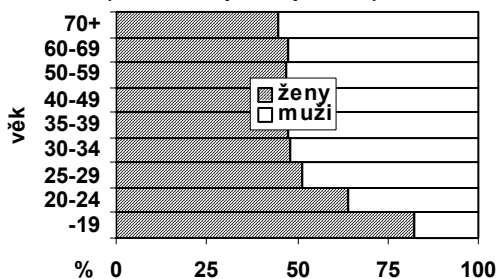


Graf 32: Ženy a muži žijící ve faktickém manželství podle rodinného stavu

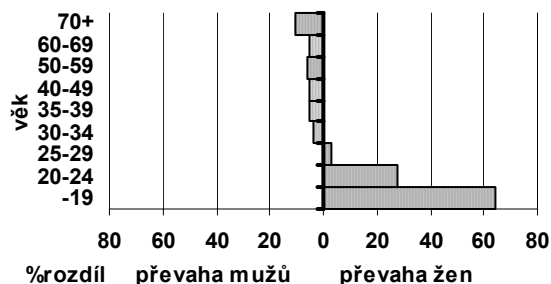


V nejmladších věkových skupinách osob ve faktickém manželství výrazněji převažují ženy (ve věku 20-24 let byl rozdíl mezi podílem žen a podílem mužů 27,7 procent, do 19 let byl podíl žen ještě vyšší, rozdíl činil dokonce 64,5%), jejich převaha však má se stoupajícím věkem klesající tendenci a od třicátého roku věku začínají mírně převažovat muži, přitom s věkem se jejich převaha o něco málo zvyšuje: nejvyšší je podíl mužů v kategorii 70 let a více (55,2%).

Graf 33: Věkové skupiny osob žijících ve faktickém manželství (struktura podle pohlaví)

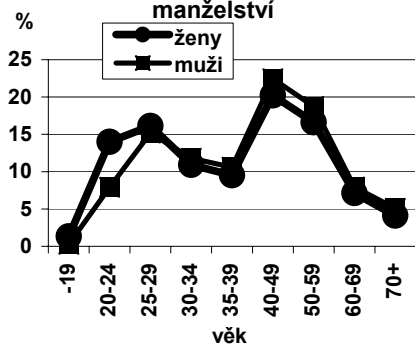


Graf 34: Rozdíl mezi podíly žen a mužů ve věkových kategoriích osob ve faktickém manželství



Ilustrativní je i analýza věkové struktury partnerů ve faktickém manželství: nejsilněji byla zastoupena věková kategorie 40-49 let, patří do ní zhruba pětina všech osob (21,3%) - a to bez ohledu na pohlaví (spadá sem největší skupina jak z mužů [22,4%] tak z žen [20,2%], vždy to byla zhruba pětina). V průměru se bodový rozdíl podílů věkových struktur mužů a žen pohyboval mezi jedním až dvěma procentními body, s výjimkou věkové skupiny 20-24 let, kde podíl u žen převýšil podíl mužů o 6,1 procentních bodů.

Graf 35: Věková struktura osob žijících ve faktickém manželství



Graf 36: Bodový rozdíl podílů věkových struktur žen a mužů ve faktickém manželství

