

### 3. Vývoj nezaměstnanosti v Ústeckém kraji od roku 1990

Ústecký kraj patří po celou dobu vykazování a sledování údajů o nezaměstnanosti, tj. od roku 1990 mezi oblasti nezaměstnaností nejvíce postižené. Důvodů najdeme hned několik, v podstatě se neliší od již výše zmíněných, platných celorepublikově, avšak umocněných ještě dopadem útlumu hlavních výrobních odvětví, především těžebního a těžkého průmyslu a nedokončenou restrukturalizací, nepříznivou demografickou skladbou obyvatelstva, nižší úrovní vzdělání a nevyhovující kvalifikací, vysokým podílem malých obcí a s tím souvisejícími dopravními problémy při cestách za prací.

**Míra nezaměstnanosti v Ústeckém kraji** prakticky po celé období let 1990 až 2003 (s výjimkou roku 1990) přesahovala celorepublikové hodnoty, největší rozdíl proti údaji za ČR byl zaznamenán v roce 2003, a to o 7,63 bodu, neboť hodnota krajské registrované míry nezaměstnanosti v uvedeném roce činila 17,94 %, zatímco republikový údaj udával 10,31 %. Navíc od roku 1995 vykazuje Ústecký kraj nepřetržitě nejvyšší míru registrované nezaměstnanosti ze všech krajů České republiky.

**Tab. 3 Vývoj nezaměstnanosti v Ústeckém kraji v období let 1990 - 2003 k 31. 12.**

	1990	1991	1995	2000	2001	2002	2003	index 2003/1990 v %
Uchazeči o zaměstnání neumístění celkem	2 874	18 582	24 413	66 572	67 720	74 135	76 499	2 661,8
z toho:								
ženy	.	11 068	14 103	33 147	33 849	37 044	38 038	x
občané se změnou pracovní schopností (ZPS)	.	1493	2 803	7 236	7 696	8 374	8 937	x
absolventi škol	209	1982	2 994	8 141	7 697	6 521	6 460	3 090,9
% uchazečů v rámci ČR	7,3	8,4	16,0	14,6	14,7	14,4	14,1	6,8 <sup>1)</sup>
Uchazeči o zaměstnání pobírající příspěvek před nástupem do zaměstnání	1 925	12 866	8 544	18 340	18 217	20 522	19 113	992,9
Registrovaná míra nezaměstnanosti v %	0,67	4,30	5,79	16,20	15,80	17,10	17,90	17,23 <sup>1)</sup>
Volná pracovní místa	6 050	4 636	5 931	2 798	3 295	2 581	2 745	45,4
z toho pro občany se ZPS	.	22	53	98	58	60	79	x
% volných pracovních míst v rámci ČR	10,5	9,6	6,7	5,4	6,3	6,3	6,8	-3,7 <sup>1)</sup>
Počet uchazečů na 1 volné pracovní místo	0,5	4,0	4,1	23,8	20,6	28,7	27,9	5 866,5

<sup>1)</sup> rozdíl 2003 - 1990 v bodech

Zatímco celorepubliková míra nezaměstnanosti nevykazovala plynulý nárůst a její hodnota v průběhu let 1990 až 2003 střídavě stoupala nebo klesala, údaj za Ústecký kraj téměř nepřetržitě rostl s výjimkou poklesu v roce 1992 vzhledem k již dříve zmíněným legislativním opatřením a v roce 2001 vzhledem k výraznějšímu nárůstu disponibilních pracovních sil (+3,7 %) oproti přírůstku uchazečů o zaměstnání (+1,7 %).

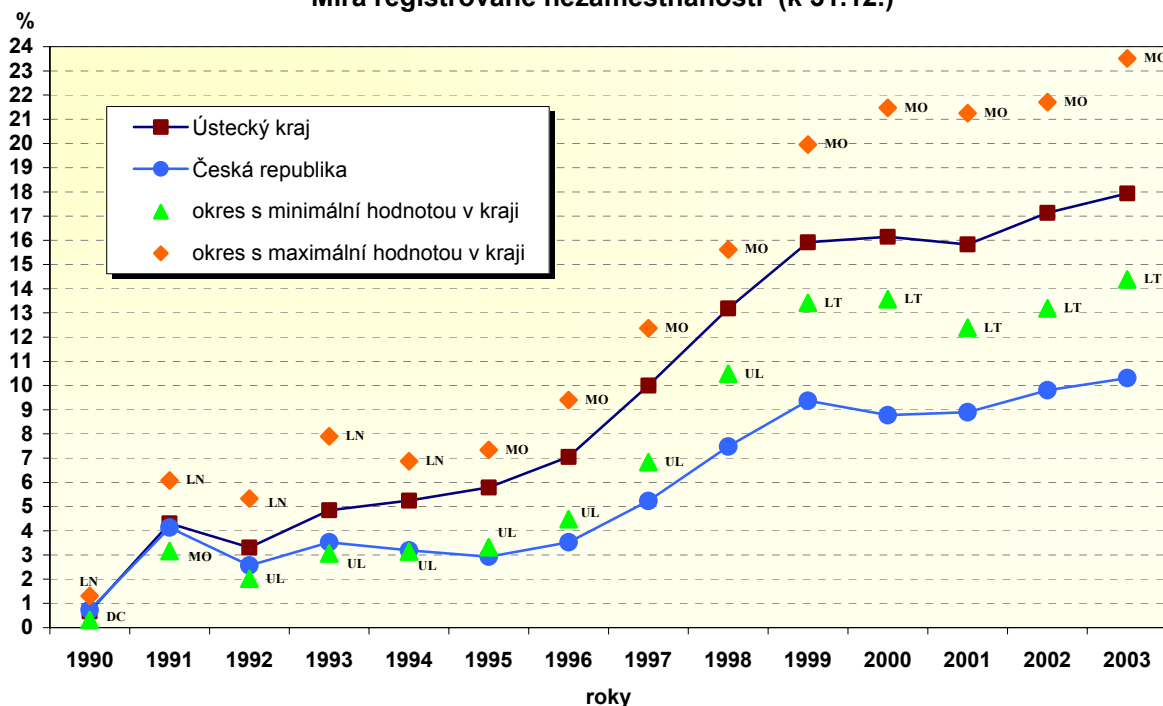
**Tab. 4 Míra registrované nezaměstnanosti v ČR, Ústeckém kraji a jeho okresech k 31. 12. (v %)**

Území	1990	1991	1992	1993	1994	1995	1996	1997	1998	1999	2000	2001	2002	2003
ČR celkem	0,73	4,13	2,57	3,52	3,19	2,93	3,52	5,23	7,48	9,37	8,78	8,90	9,81	10,31
z toho:														
<b>Ústecký kraj</b>	0,67	4,30	3,31	4,85	5,24	5,79	7,05	10,00	13,18	15,92	16,15	15,83	17,13	17,94
rozdíl proti ČR v bodech	-0,06	0,17	0,74	1,33	2,05	2,86	3,53	4,77	5,70	6,55	7,37	6,93	7,32	7,63
v tom okres:														
Děčín	0,32	4,59	3,72	5,39	5,48	5,75	7,61	9,26	11,90	14,10	13,57	13,45	15,20	15,59
Chomutov	0,84	4,77	4,17	5,77	6,12	6,43	7,67	12,07	14,79	17,86	16,86	16,38	17,70	18,66
Litoměřice	0,41	4,59	2,85	3,95	3,83	4,46	5,39	8,90	11,83	13,42	13,56	12,39	13,18	14,38
Louny	1,31	6,08	5,33	7,90	6,87	7,08	8,23	11,33	15,53	17,54	17,09	17,24	18,58	18,89
Most	1,01	3,16	2,63	3,76	5,37	7,34	9,40	12,37	15,62	19,95	21,48	21,25	21,71	23,51
Teplice	0,47	4,40	3,20	5,11	6,13	6,49	7,07	10,03	13,16	15,72	16,97	16,57	18,21	19,86
Ústí nad Labem	0,52	3,38	2,02	3,06	3,14	3,32	4,48	6,83	10,49	13,72	14,12	14,08	15,34	14,85

## Vývoj nezaměstnanosti v Ústeckém kraji

Z hlediska jednotlivých okresů Ústeckého kraje, pokud se týká nejvyšší míry nezaměstnanosti, si nezáviděníhodné prvenství, a to nejen v rámci kraje, ale většinou i celé České republiky, rozdělily okresy Louny a Most. Zatímco tedy v letech 1990 až 1995 vykazoval nejvyšší hodnotu okres Louny, což souviselo do jisté míry se skutečností, že v této oblasti byl značný podíl osob zaměstnaných v zemědělství, kde došlo hned na počátku 90. let k rozpadu velkých podniků a tedy k propouštění zaměstnanců, od roku 1996 až do současnosti jak v kraji, tak i v České republice, náleží nejhorší hodnoty okresu Most, který patří mezi okresy s útlumem těžebního průmyslu, jehož podniky ještě na počátku 90. let setrvačností zaměstnávaly značnou část pracovníků a až zahájená restrukturalizace s sebou přinesla i hromadné propouštění pracovníků. Ti navíc mají nevyhovující, i když většinou specializovanou kvalifikaci, odpovídající sice dřívějším požadavkům zaměstnavatele, ale na daném území a v nejbližším okolí v jiných profesích nevyužitelnou. Rovněž trh práce, který vsřebal zpočátku uvolňované pracovní síly např. do sféry tehdy nedostatečně rozvinutých služeb, byl již v tu dobu, tedy ve 2. polovině 90. let, naplněn.

Míra registrované nezaměstnanosti (k 31.12.)



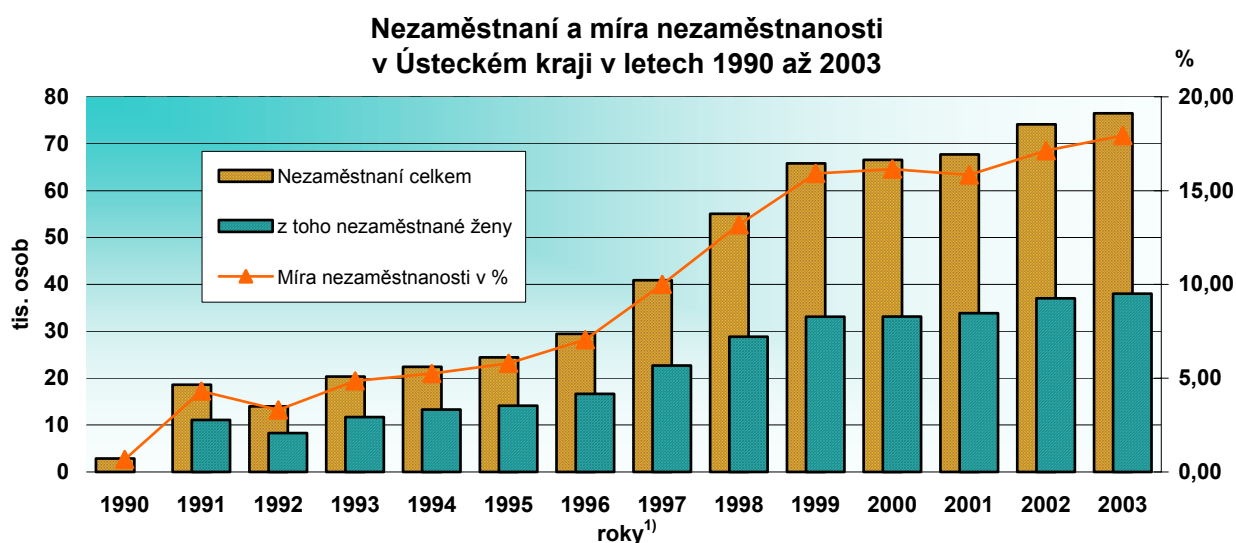
Naopak mezi okresy s nejnižší mírou nezaměstnanosti až do roku 1998 patřily okresy s výrazným podílem těžkého průmyslu (a opět přetrvávající zaměstnaností v době před privatizací), jako okres Děčín (rok 1990), okres Most (rok 1991) a okres Ústí nad Labem (roky 1992 až 1998). V těchto oblastech ke konci 90. let došlo však v rámci postupující privatizace těžkého průmyslu a vzhledem ke změnám v majetkové struktuře podniků ke kvalitativním změnám v požadavcích zaměstnavatelů na pracovní sílu, lidé s nižším vzděláním (dříve často pomocné síly) byly postupně odkázáni na zaregistrování se do evidence úřadů práce. Pozici okresu s nejnižší mírou nezaměstnanosti v kraji tak od roku 1999 zaujímá okres Litoměřice, kde opět bylo nutno řešit problémy s nezaměstnaností již na počátku 90. let (výrazný podíl zemědělství) a naopak zde nebyly vzhledem k absenci těžebního průmyslu výrazné dopady útlumu výroby spojené s masivním propouštěním.

Všechny okresy Ústeckého kraje však trvale patří mezi okresy s nejvyšší mírou nezaměstnanosti a od roku 1995 přesahují výrazně celorepublikovou hodnotu tohoto ukazatele. Ke konci roku 2003 se všech sedm okresů zařadilo v rámci České republiky mezi 15 okresů s nejvyšší mírou nezaměstnanosti (viz příloha).

**Počty uchazečů o zaměstnání** v Ústeckém kraji od roku 1990 prakticky nepřetržitě rostly. Výjimku tvoří hned na počátku 90. let pokles mezi roky 1991 a 1992, zapříčiněný již zmíněnými legislativními opatřeními, které odstranily určité nepřesnosti v zákonných úpravách problematiky nezaměstnanosti a z evidence úřadů práce tak byly vyřazeny osoby nesplňující kritéria pro zařazení mezi uchazeče o zaměstnání. Počáteční, více jak šestinásobný, nárůst uchazečů v kraji mezi roky 1990 a 1991 tak byl stejně jako v celé České republice vzhledem k tvořící se legislativě rekordní. Od roku 1992 až do současnosti se v Ústeckém kraji počty uchazečů o zaměstnání stále zvyšují i když meziroční přírůstky se liší. Výraznější nárůsty nezaměstnaných byly zaznamenány mezi roky 1995 až 1999 (+ 20,6 % resp. + 38,8 % resp. + 34,7 % resp. + 19,5 %) v souvislosti s nepříznivým vývojem na trhu práce, zapříčiněném postupující restrukturalizací

### Vývoj nezaměstnanosti v Ústeckém kraji

velkých podniků těžkého průmyslu a již prakticky nasyceným privátním sektorem ve sféře služeb (např. v okrese Ústí nad Labem se v těchto letech počty uchazečů zvyšovaly meziročně v průměru o 43,4 %).



<sup>1)</sup> údaj za ženy je k dispozici až od roku 1991

Ve struktuře uchazečů o zaměstnání **podle pohlaví**, stejně jako na celorepublikové úrovni, převažovaly většinu let sledovaného období ženy, jejichž podíl na celkovém počtu nezaměstnaných činil na počátku 90. let v Ústeckém kraji prakticky 60,0 %. Teprve ve 2. polovině 90. let hodnota tohoto podílu zvolna klesá a v roce 2000 je dokonce poprvé zaznamenáno snížení pod hranici 50 %. Tato skutečnost opět odráží situaci v našem regionu, kde v odvětvích nejvíce postižených snížením počtu pracovníků převažovala dříve zaměstnanost mužů. V prvních dvou letech nového století je podíl obou pohlaví vyrovnaný, v roce 2003 opět podíl mužů přesáhl 50 procentní podíl na všech uchazečích o zaměstnání v kraji.

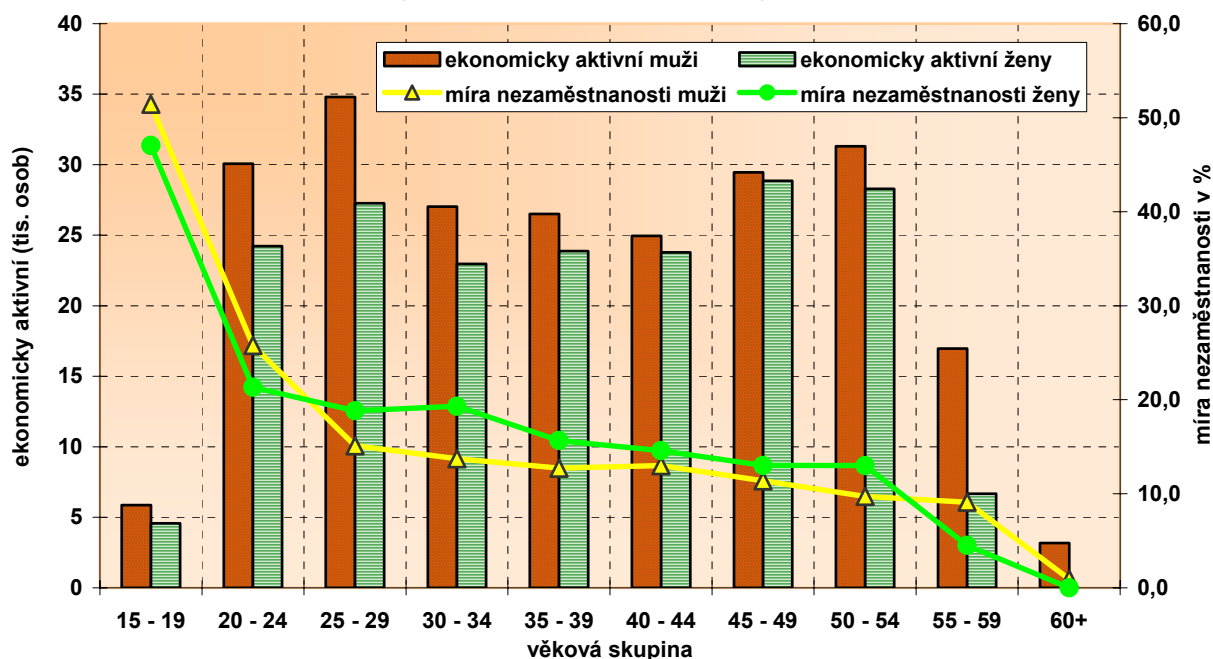
**Tab. 5 Uchazeči o zaměstnání v ČR, Ústeckém kraji a jeho okresech k 31. 12.**

Území	Uchazeči o zaměstnání neumístění celkem		z celkového počtu uchazečů o zaměstnání					
			ženy		občané se změněnou pracovní schopností		absolventi škol	
	1991	2003	1991	2003	1991	2003	1991	2003
ČR celkem	221 749	542 420	127 196	272 498	17 032	71 806	24 568	54 217
z toho:								
<b>Ústecký kraj</b>	<b>18 582</b>	<b>76 499</b>	<b>11 068</b>	<b>38 038</b>	<b>1 493</b>	<b>8 937</b>	<b>1 982</b>	<b>6 460</b>
v tom okrese:								
Děčín	3 246	11 272	1 762	5 370	222	1 283	475	993
Chomutov	2 847	12 595	1 866	6 098	202	1 042	236	907
Litoměřice	2 521	7 875	1 447	4 134	204	1 171	209	1 080
Louny	2 516	8 091	1 480	4 014	165	926	186	497
Most	2 229	14 938	1 384	7 403	199	1 518	309	1 098
Teplice	2 943	12 250	1 842	6 428	275	1 824	383	1 062
Ústí nad Labem	2 280	9 478	1 287	4 591	226	1 173	184	823

Ve většině okresů kraje na počátku 90. let přesahoval podíl žen hranici 60 %, z jednotlivých okresů byl nejvyšší podíl žen nejčastěji zaznamenán v okrese Litoměřice, spolu s okresem Teplice se jednalo o jediné dva okresy, ve kterých od počátku sledování nezaměstnanosti žen až do současnosti neklesl jejich podíl pod hranici 50 %.

Podle výsledků SLDB 2001 dosahovala specifická míra nezaměstnanosti žen (počítaná z počtu ekonomicky aktivních žen) výše 16,4 %, míra nezaměstnanosti mužů (počítaná z počtu ekonomicky aktivních mužů) byla nižší a činila 14,7 %, přičemž celková míra nezaměstnanosti (počítaná z celkového počtu ekonomicky aktivních) činila k 1.3.2001, tedy k datu SLDB 15,5 % - pro srovnání podle výsledků MPSV byla vykázána k 28.2.2001 hodnota 16,4 %.

Počet ekonomicky aktivních a míra nezaměstnanosti podle pohlaví a věkových skupin v Ústeckém kraji (SLDB 2001)



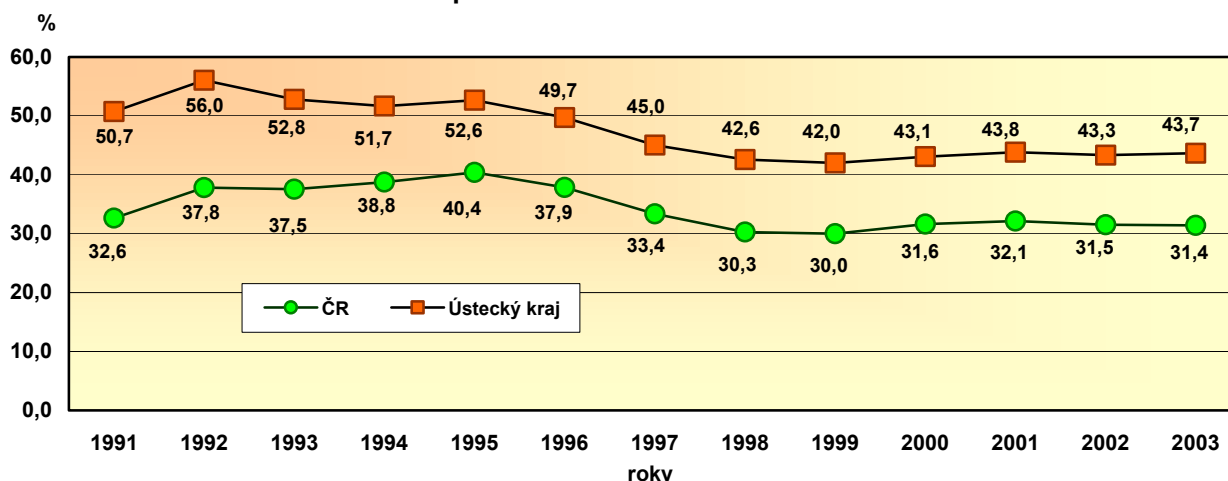
Převažující podíl nezaměstnaných žen ve většině sledovaných let lze vysvětlit i tím, že se mnoho žen, především v mladším produktivním věku, které pečují o malé děti, daleko hůře zapojuje do pracovního procesu.

Nejvíce ohroženými skupinami obyvatelstva **podle věku** na trhu práce jsou stále nejmladší věkové skupiny, i když podíl osob ve věku do 30 let na celkovém počtu uchazečů o práci postupně klesal od téměř 50 % v roce 1991 až po 38,3 % na konci roku 2003. Hlavní příčinou byl výrazný pokles v nejnižší sledované věkové skupině do 19 let, a to o 12,1 procentního bodu (u věku 20 – 29 let se tento podíl naopak mírně zvýšil o 0,6 procentního bodu). Důvod tohoto vývoje je možno spatřit ve dvou základních momentech. Jednak v demografickém složení obyvatelstva kraje, neboť podíl osob ve věkové skupině 15 – 19 let se v období let 1991 až 2003 snížil o 2,2 procentního bodu, protože část těchto silných populačních ročníků se posunula do vyšších věkových skupin a přicházející věkové skupiny již byly o poznání slabší a dále v nových možnostech vyšší účasti v systému vzdělávání, neboť se značný počet mladých lidí připravuje na povolání delší dobu než dříve např. formou různých typů vyššího studia, stáží, studijních pobytů v zahraničí apod.

Další rizikovou skupinou obyvatelstva z pohledu věku ve vztahu k nezaměstnanosti jsou osoby starší 50 let. Jejich podíl na celkovém počtu uchazečů o zaměstnání rostl po celé období, a to z 6,9 % v roce 1991 na 18,9 % v roce 2003. Opět jednou z příčin je demografický vývoj obyvatelstva kraje, neboť podíl osob v uvedeném věku na celkové populaci od roku 1991 zvýšil svou hodnotu z 26,1 % na 33,0 % a současně se od roku 1996 promítl posun věkové hranice odchodu do důchodu, tudíž lidé, kteří ztratili v předdůchodovém věku zaměstnání a dříve již nemuseli shánět práci, se nově dostali do evidence úřadů práce. Tito lidé si s sebou často přinášejí nežádoucí návyky získané během jejich letité pracovní kariéry, leckdy pro nově vzniklé pracovní příležitosti nepoužitelné. Rovněž setrvání v jedné profesi mnohdy vedlo, a to navzdory dlouholeté praxi, pouze k úzké pracovní dovednosti a zkušenosti. Navíc je ještě pro tento vyšší věk typický častější výskyt zdravotních problémů, případně i nižší kvalifikace a horší přizpůsobivost na nové požadavky. Všechny výše uvedené faktory tak ztěžují nejen umístění osob této věkové kategorie na trhu práce, ale i jejich případnou rekvalifikaci.

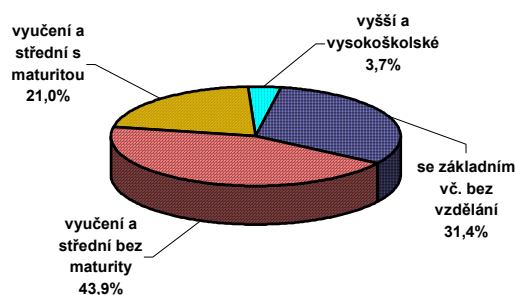
Otázka kvalifikace vůbec hraje důležitou roli na trhu práce a při umisťování uchazečů o zaměstnání. Pokud se týká **struktury uchazečů o zaměstnání podle vzdělání**, tak zde měly obecně nejvíce problémů osoby s nižším stupněm vzdělání než je střední s maturitou. Podle výsledků SLDB 2001 mělo v kraji 27,3 % obyvatelstva staršího 15 let pouze vzdělání základní (vč. bez vzdělání) a 19,5 % bylo vyučených bez maturity. Proti SLDB 1991 se oba tyto podíly snížily, u základního o 11,0 procentních bodů a u vyučených o 7,5 procentních bodů za současného nárůstu podílů u vyšších typů vzdělání. Podíl osob pouze se základním vzděláním na počtu uchazečů o zaměstnání se na počátku 90. let v kraji vyšplhal až na 56,0 % v roce 1992, ale od poloviny minulého desetiletí začal klesat jako důsledek celkově nižších počtů obyvatel se základním vzděláním. Při srovnání s celorepublikovými údaji byla po celou dobu situace v Ústeckém kraji u uchazečů se základním vzděláním daleko horší.

**Podíl uchazečů se základním vzděláním (vč. bez vzdělání)  
na celkovém počtu uchazečů v letech 1991 až 2003**

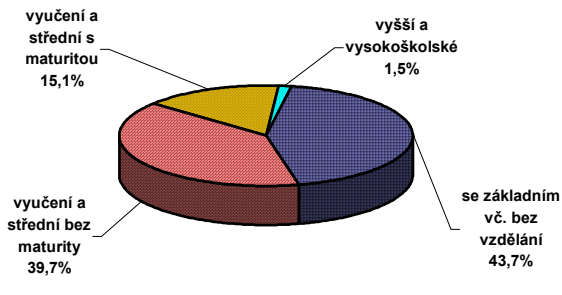


Zatímco na úrovni České republiky podíl uchazečů s vyučením již v roce 1996 předstihl podíl uchazečů se základním vzděláním, v Ústeckém kraji si prvenství po celou dobu udrželi nezaměstnaní se vzděláním základním. U ostatních typů vyššího vzdělání se v kraji podíly rovněž zvýšily, což s sebou nese velmi vysoká nezaměstnanost v kraji, která postupně zasáhla i osoby s vyšší kvalifikací. Částečně tuto situaci ztěžují i zaměstnavatelé, kteří z obavy před nízkou kvalifikací a motivací pracovní síly s nižším stupněm vzdělání obsazují jejich místa osobami se vzděláním vyšším.

**Nezaměstnaní podle vzdělání  
v České republice k 31.12.2003**



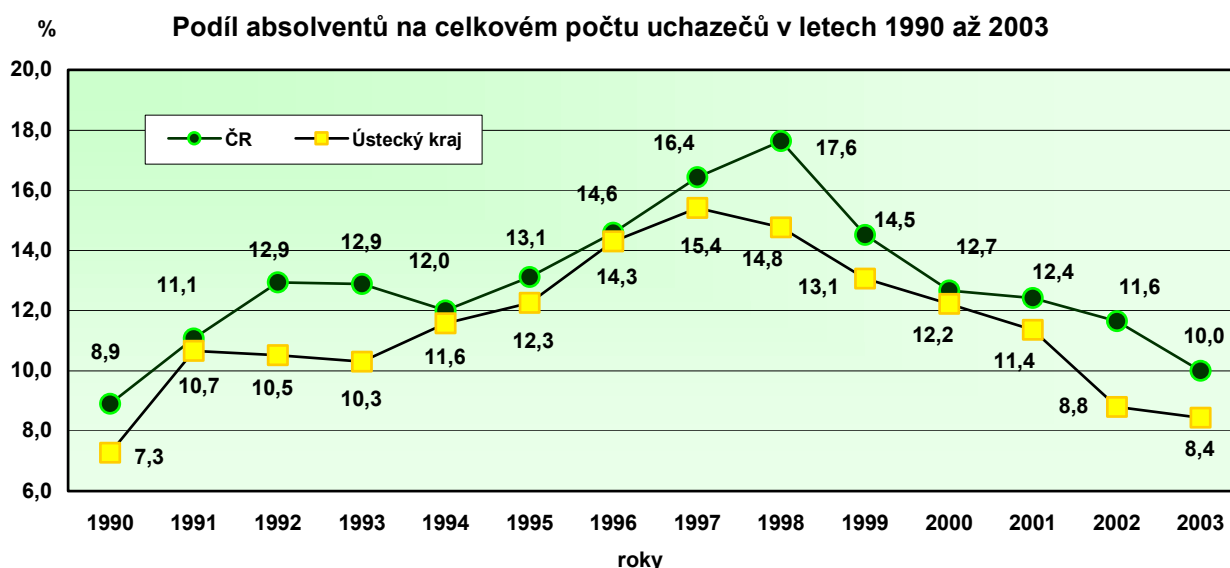
**Nezaměstnaní podle vzdělání  
v Ústeckém kraji k 31.12.2003**



S předchozími kategoriemi podle věku a podle vzdělání úzce souvisí i otázka **absolventů**, jejichž zařazování na trh práce patří mezi priority úřadů práce. Zvláště dlouhodobá nezaměstnanost u této skupiny uchazečů (stejně jako u všech mladistvých uchazečů) může mít za následek to, že nedojde včas k vytvoření běžných pracovních návyků s dopady ekonomickými, sociálními a v některých případech i v oblasti kriminality. Po celé hodnocené období byl podíl absolventů na celkovém počtu uchazečů o zaměstnání v Ústeckém kraji pod celorepublikovou úroveň, která svého vrcholu dosáhla v roce 1998 (17,6 %), zatímco na úrovni kraje to bylo již v roce předchozím, tedy 1997 a hodnota tohoto podílu činila 15,4 %. Ačkoliv na počátku 90. let do věku ekonomické aktivity postupně vstupovaly silné populační ročníky z počátku 70. let, jejich vstup na trh práce byl zpomalen jednak již výše zmíněnými novými možnostmi ve sféře školství a jednak znovuzavedením devátých ročníků na základních školách ve školním roce 1996/97 a s tím související posun přechodu absolventů ze škol do praxe.

Z jednotlivých okresů měl nejčastěji problémy s umístěním absolventů opět okres Litoměřice, kde také hodnota jejich podílu na celkovém počtu uchazečů od roku 1993 jako u jediného okresu trvale převyšovala krajský podíl. Naopak hodnotu krajského podílu ani v jednom roce celého sledovaného období nepřekročil podíl neumístěných absolventů v okrese Louny. Absolutní počty absolventů však od roku 2000 prakticky ve všech okresech Ústeckého kraje klesají, což je do jisté míry odrazem poklesu podílu mladších věkových skupin na celkové populaci.

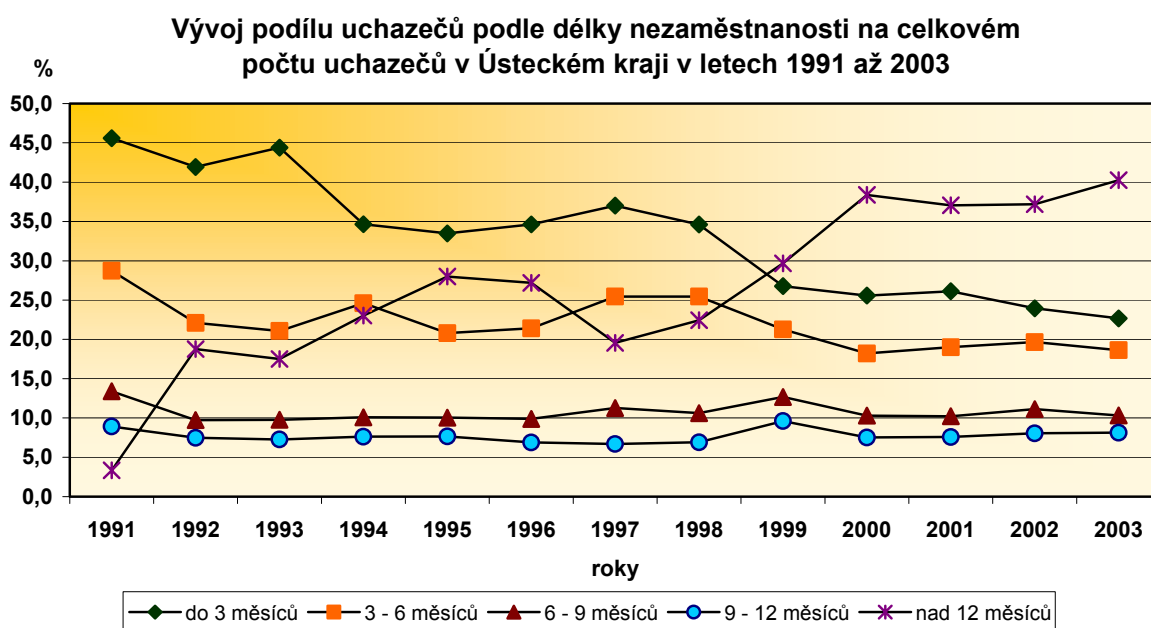
## Vývoj nezaměstnanosti v Ústeckém kraji



Klesající podíl nezaměstnaných absolventů v kraji od roku 1998 (i když absolutní počet se ještě v tomto roce zvýšil), byl způsoben hlavně trvale rostoucím celkovým počtem uchazečů o zaměstnání. Výhodou této skupiny nezaměstnaných a obecně mladších věkových kategorií je vyšší ochota přesunu za prací (dojížděním nebo změnou bydliště) a většinou i snazší rekvalifikace.

Velmi komplikovaná situace na trhu práce je i pro skupinu **osob se změněnou pracovní schopností** (dále ZPS). Podíl těchto uchazečů na celkovém počtu nezaměstnaných jak v krajském, tak i v republikovém měřítku až do roku 1996 neustále rostl a poté byl pokles jejich podílu opět způsoben pouze vysokým nárůstem celkových počtů nezaměstnaných, protože absolutní počty osob se ZPS trvale až do roku 2003 vykazovaly nárůst.

K výrazným negativním jevům, provázejícím problém nezaměstnanosti z pohledu **délky nezaměstnanosti**, patří trvalý nárůst podílu osob s délkou nezaměstnanosti delší než 1 rok. Od roku 1991 republikový podíl dlouhodobě nezaměstnaných vzrostl ze 3,9 % na 40,3 % v roce 2003, krajský podíl pak ze 3,3 % (rok 1991) na rekordních 51,1 % (rok 2003). I to je jeden z důvodů vysoké míry registrované nezaměstnanosti v Ústeckém kraji. Naopak dosti výrazně klesal podíl u ostatních kategorií délky nezaměstnanosti, zvláště pak do 3 měsíců, což názorně dokumentuje následující graf.

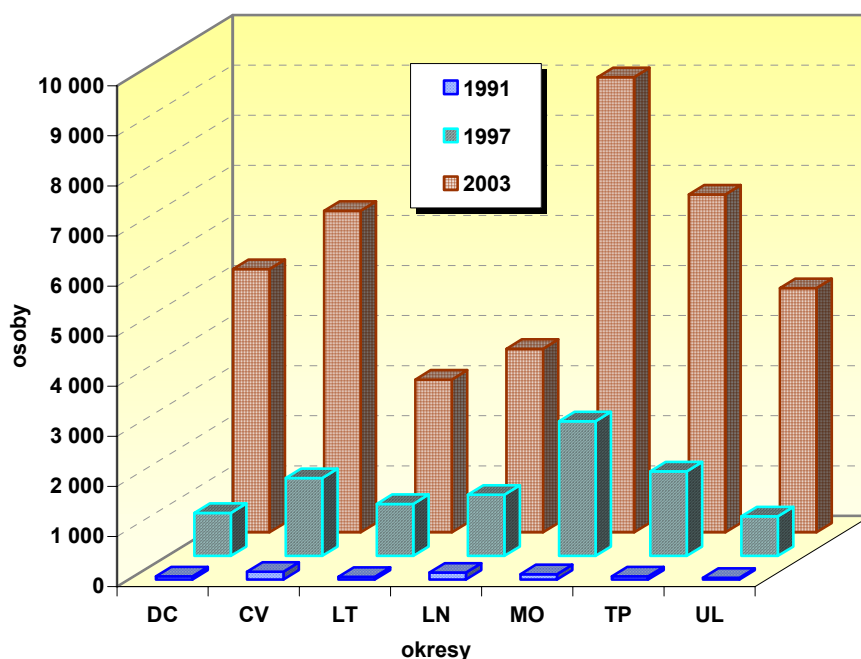


Podle jednotlivých okresů kraje vykázal v roce 2003 absolutně nejvíce uchazečů s dobou nezaměstnanosti delší než 1 rok (9 091 osob) a současně i nejvyšší podíl na celkovém počtu uchazečů (60,9 %) okres Most, tedy jeden z okresů postižených útlumem těžebního průmyslu, ze kterého bylo uvolněno množství těžko

### Vývoj nezaměstnanosti v Ústeckém kraji

umístitelné pracovní síly. Za všechny okresy kraje stejně jako za kraj celkem bylo zaznamenáno během období let 1990 až 2003 radikální snížení podílu osob u všech kategorií krátkodobé nezaměstnanosti.

#### Neumístění uchazeči o zaměstnání s délkou nezaměstnanosti nad 12 měsíců podle okresů Ústeckého kraje (k 31. 12.)



Jedním ze základních aspektů nezaměstnanosti, sledovaných již od roku 1990, je **počet uchazečů o zaměstnání pobírajících příspěvek v nezaměstnanosti**. Na počátku 90. let byla vykazována jejich struktura podle výše poskytovaného příspěvku v odlišném členění, teprve od roku 1992 se jedná o strukturu srovnatelnou, která byla od roku 1999 ještě více upřesněna. Enormní pokles počtu osob s příspěvkem mezi roky 1991 a 1992 byl způsoben především změnou doby vyplácení tohoto příspěvku z 12 na 6 měsíců. Počty těchto uchazečů od poloviny 90. let do konce minulého století vykazovaly v kraji sice stále rostoucí tendence, ale s pomalejšími meziročními přírůstky. V letech 2000 a 2001 došlo dokonce k poklesu jejich absolutních počtů v souvislosti se zpomalením růstu celkového počtu uchazečů, což je spojováno s mírným oživením ekonomiky. Údaje za rok 2002 ale již opět potvrzují nárůst počtu osob s příspěvkem, údaje za rok 2003 pak jejich pokles.

**Tab. 6 Vývoj uchazečů o zaměstnání pobírajících příspěvek v nezaměstnanosti (v %)**

Území	Řetězový index												
	1991/ 1990	1992/ 1991	1993/ 1992	1994/ 1993	1995/ 1994	1996/ 1995	1997/ 1996	1998/ 1997	1999/ 1998	2000/ 1999	2001/ 2000	2002/ 2001	2003/ 2002
<b>Ústecký kraj</b>	668,4	36,3	184,3	101,5	97,8	132,6	155,0	120,8	101,3	85,4	99,3	112,7	93,1
v tom okres:													
Děčín	1669,2	36,8	192,1	91,2	87,8	159,1	127,0	119,8	99,3	76,5	104,5	134,3	88,7
Chomutov	482,7	44,6	180,2	111,6	94,0	119,5	166,1	117,0	102,3	80,6	98,4	111,9	92,9
Litoměřice	1116,5	27,9	247,0	90,1	98,6	105,2	255,9	107,2	95,6	87,2	92,2	108,7	102,5
Louny	474,4	40,3	182,9	81,4	107,6	126,4	139,8	126,0	101,5	90,8	95,0	108,7	96,9
Most	305,1	34,9	158,8	126,5	126,8	136,0	131,3	114,8	119,7	86,8	99,0	108,8	92,3
Teplice	974,5	40,1	175,2	132,4	79,3	119,2	143,1	144,8	91,5	93,0	105,1	109,4	91,1
Ústí nad Labem	880,5	29,9	152,0	91,2	108,8	174,5	154,1	125,3	102,2	86,1	102,1	105,8	88,8

Co se týká struktury podle výše příspěvku, do roku 1993 připadal v kraji největší podíl na uchazeče pobírající částku do 1 500,- Kč, od roku 1994 se jedná o uchazeče s částkou 1 501 – 2 500,- Kč a ke konci sledovaného období již třetinu tvoří i uchazeči s částkou nad 3 500,- Kč (v závislosti na dřívějším výdělku).

### Vývoj nezaměstnanosti v Ústeckém kraji

Důležitou součástí agendy úřadů práce prakticky od počátku jejich činnosti je kromě evidování uchazečů o zaměstnání také získávání přehledu o **volných pracovních místech**. Zatímco údaje o celkovém počtu volných pracovních míst jsou k dispozici již od roku 1990, strukturní údaje v plném rozsahu (za jednotlivé okresy) až od roku 1992. Zatímco na počátku posledního desetiletí minulého století, kdy problém nezaměstnanosti nebyl ještě tak markantní, převyšovala i v Ústeckém kraji nabídka volných pracovních míst více než dvojnásobně poptávku, což ostatně dokládá počet uchazečů o zaměstnání připadajících v roce 1990 na 1 volné pracovní místo (0,5 uchazeče), od roku 1991 již vždy počet volných pracovních míst mnohonásobně nedostačuje. Nejbližší byla ještě nabídka volných míst poptávce po nich v roce 1992 (2 osoby), nejhorší situace nastala již v novém století, a to v roce 2002 s hodnotou 28,7 uchazeče na 1 volné pracovní místo. V porovnání s celorepublikovými údaji je od roku 1993 tento ukazatel na úrovni kraje více jak dvojnásobný.

**Neumístění uchazeči o zaměstnání na 1 volné pracovní místo (k 31.12.)**

