

3. Základní charakteristiky ekonomicky aktivních osob

Podle údajů sčítání lidu, domů a bytů 2001 představoval počet ekonomicky aktivních ve Středočeském kraji celkem 584 628 osob, to je více než 52 % z celkového počtu trvale bydlících obyvatel kraje.

Tab.2 Ekonomicky aktivní osoby podle výsledků sčítání lidu 1991 a 2001

	1991		2001		Index 2001/1991	Rozdíl abs. 2001/1991
	abs.	v %	abs.	v %		
Ekonomicky aktivní celkem	585 516	100,0	584 628	100,0	99,8	-888
v tom (%):						
zaměstnaní	574 826	98,2	544 018	93,1	94,6	-30 808
v tom: zaměstnané osoby, zaměstnavatelé, samostatně činní ¹⁾	502 095	85,8	508 509	87,0	101,3	6 414
pracující důchodci	38 936	6,6	21 913	3,7	56,3	-17 023
pracující studenti a učni	x	x	3 077	0,5	x	
ženy na mateřské dovolené ²⁾	33 795	5,8	10 519	1,8	31,1	-23 276
nezaměstnaní	10 690	1,8	40 610	6,9	379,9	29 920

¹⁾ zaměstnané osoby zahrnují zaměstnance, členy produkčních družstev a pomáhající rodinné příslušníky

²⁾ v roce 1991 včetně osob na další mateřské dovolené

Ve srovnání s rokem 1991 se celkový počet ekonomicky aktivních osob snížil o 888, to je o 0,2 %. Vzhledem k tomu, že se celkový počet obyvatel v kraji v letech 1991 - 2001 mírně zvýšil, podíl ekonomicky aktivních obyvatel na celkovém počtu trvale bydlících obyvatel klesl z 52,6 % v roce 1991 na 52,1 % v roce 2001.

Při poklesu celkového počtu ekonomicky aktivních osob za posledních deset let o 0,2 procentního bodu, se počet zaměstnaných snížil o 5,4 procentního bodu, ale počet nezaměstnaných osob byl v roce 2001 téměř čtyřnásobně vyšší než v roce 1991.

3.1 Zaměstnaní

Zaměstnaných osob bylo ke dni sčítání 2001 ve Středočeském kraji 544 018, to je 93,1 % z celkového počtu ekonomicky aktivních osob. Proti roku 1991 poklesl počet zaměstnaných osob téměř o 31 tisíc a jejich podíl na celkovém počtu trvale bydlících obyvatel kraje klesl o 3,2 procentního bodu.

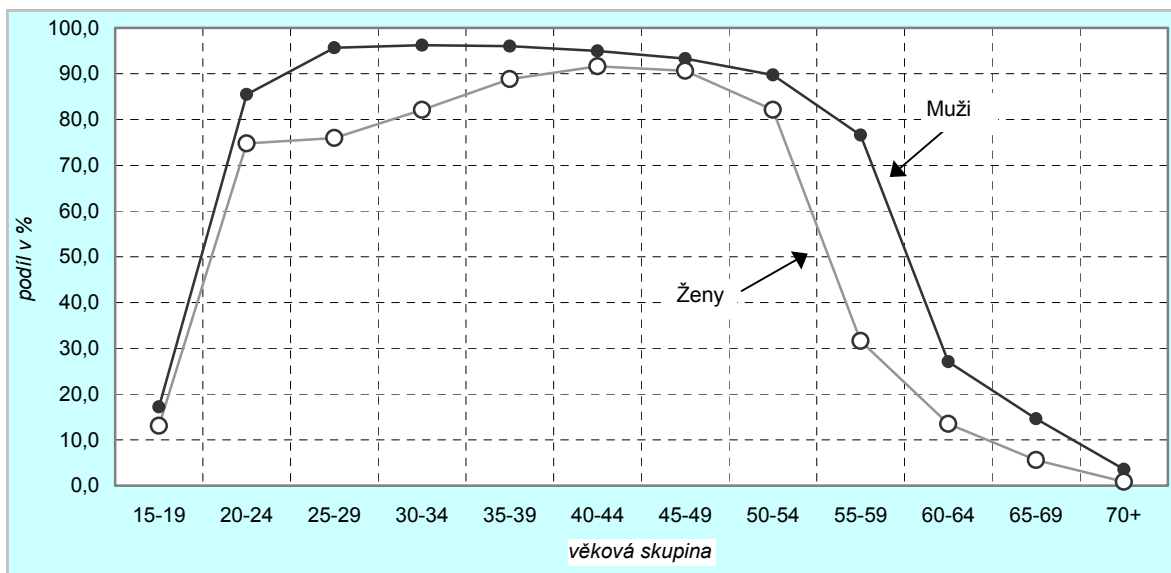
V jednotlivých věkových kategoriích byl vývoj podílu zaměstnaných ovlivněn vývojem počtu osob v daném věku. Zaměstnanost ovšem vesměs rostla pomaleji než vývoj počtu obyvatel v konkrétní věkové skupině. Prokazuje to i srovnání intenzity ekonomické aktivity podle pohlaví a věkových skupin. Intenzita ekonomické aktivity vyjadřuje počet ekonomicky aktivních obyvatel na 1 000 osob dané věkové skupiny.

Tab.3 Intenzita ekonomické aktivity podle pohlaví a věkových skupin

	Z 1 000 osob dané věkové skupiny bylo ekonomicky aktivních					
	1991			2001		
	celkem	muži	ženy	celkem	muži	ženy
Obyvatelstvo ve věku						
15 a více let	661	728	599	620	705	540
z toho:						
15 - 19	359	367	351	152	172	130
20 - 24	903	911	893	803	855	748
25 - 29	962	983	940	861	957	760
30 - 34	967	984	949	894	962	821
35 - 39	964	977	951	925	960	888
40 - 44	958	968	947	933	950	916
45 - 49	941	952	929	920	933	906
50 - 54	880	908	852	860	897	821
55 - 59	552	793	336	537	766	316
60 - 64	235	306	176	198	271	134
65 a více	80	125	52	43	76	22
15-59	867	907	826	783	837	728
60 a více	125	185	85	81	130	47

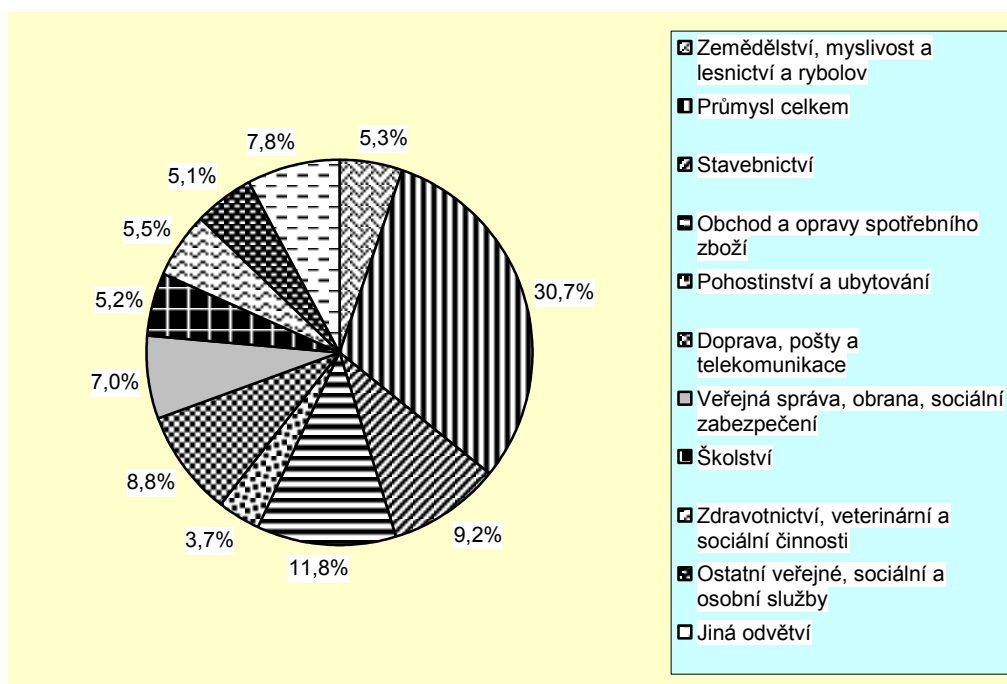
Intenzita ekonomické aktivity úzce souvisí s věkem dané skupiny obyvatel, pohlavím i velikostí skupinou, do které obec patří. V porovnání s rokem 1991 došlo k poklesu tohoto ukazatele ve všech věkových skupinách, nejvýraznější byl ve věkových skupinách 15 – 19 let a 20 - 24 let. Tento pokles byl způsoben především delší přípravou na zaměstnání, u žen se zde projevila i změna zařazení žen na další mateřské dovolené do osob ekonomicky neaktivních. U mužů byl nejvýraznější pokles ekonomické aktivity ve věkové skupině 15 –19 let, u žen byl nejvyšší pokles míry ekonomické aktivity skupinách 15 -19 let a 25 –29 let (vlivem pozdějšího zakládání rodin). Ve vyšších věkových skupinách se pak jednalo o předčasný odchod do důchodu a růst míry nezaměstnanosti.

Graf 3 Podíl zaměstnaných mužů a žen v jednotlivých věkových skupinách k 1.3.2001



Výsledky sčítání lidu, domů a bytů potvrdily i déletrvající trend snižování podílu zaměstnaných v zemědělství a většině průmyslových odvětví, i když co do zastoupení je průmysl i nadále nejvýznamněji zastoupeným odvětvím. V průmyslu bylo zaměstnáno celkem 157 381 osob, to je 30,7 % z celkového počtu zaměstnaných. Dalšími nejpočetněji zastoupenými odvětvími jsou obchod a opravy motorových vozidel a spotřebního zboží s podílem 11,8 %, stavebnictví s podílem 9,2 % a doprava, pošty a telekomunikace s podílem 8,8 %.

Graf 4 Struktura zaměstnaných osob podle odvětví (bez osob s nezjištěným odvětvím)



Trvale rostoucí úroveň vzdělanosti obyvatelstva se promítla i do struktury zaměstnaných osob podle vzdělání. I když učňovské a střední odborné vzdělání je stále převažujícím typem vzdělání, tak proti roku 1991 se výrazně, o více než deset procentních bodů, snížil podíl zaměstnaných osob se základním a neukončeným vzděláním a naopak téměř o deset procentních bodů vzrostl podíl zaměstnaných osob s úplným středním a vyšším vzděláním. Podíl vysokoškolsky vzdělaných zaměstnaných osob vzrostl proti roku 1991 téměř o tři procentní body a v roce 2001 už dosáhl 10,0 %.

Tab. 4 Ekonomicky aktivní obyvatelstvo podle pohlaví a stupně dosaženého vzdělání

	1991			2001		
	celkem	muži	ženy	celkem	muži	ženy
Ekonomicky aktivní celkem	585 516	309 909	275 607	584 628	322 629	261 999
z toho podle vzdělání (%):						
základní vzdělání vč. neukončeného	20,2	14,7	26,3	10,4	7,7	13,7
vyučení a střední odb. bez maturity	45,4	54,0	35,7	45,4	53,4	35,6
úplné střední s maturitou	25,6	19,8	32,0	30,1	25,4	35,9
vyšší odborné	0,1	0,1	0,1	4,1	2,8	5,7
vysokoškolské	7,0	8,1	5,6	9,5	10,2	8,6

Nejvyšší zastoupení základního vzdělání mají ostatní zaměstnanci (pracující na dohody apod.) a členové produkčních družstev. O obou těchto skupin má více než 15 % osob základní vzdělání. Osoby vyučené a se středním vzděláním bez maturity jsou v podstatě rovnoměrně rozloženy ve všech typech postavení v zaměstnání.

U zaměstnavatelů převažuje středoškolské a vyšší vzdělání s maturitou a tato skupina má rovněž nejvyšší podíl vysokoškolsky vzdělaných osob.

Tab. 5 Ekonomicky aktivní obyvatelstvo podle stupně dosaženého vzdělání, typu ekonomické aktivity a postavení v zaměstnání

	Ekonomicky aktivní se vzděláním				Podíl v %			
	základní vč. neukončeného	střední bez maturity vč. vyučení	střední s maturitou vč. vyššího odborného	vysokoškolské	základní vč. neukončeného	střední bez maturity vč. vyučení	střední s maturitou vč. vyššího odborného	vysokoškolské
Ekonomicky aktivní úhrnem	60 801	265 511	200 105	55 331	10,4	45,4	34,2	9,5
Zaměstnaní celkem	48 792	247 412	191 336	54 351	9,0	45,5	35,2	10,0
v tom:								
zaměstnavatelé	539	6 481	7 445	4 610	2,8	33,9	38,9	24,1
zaměstnanci v prac. a služ. pom.	36 488	182 297	151 246	41 032	8,9	44,2	36,7	10,0
ostatní zaměstnanci	4 219	13 731	5 850	1 076	16,9	54,9	23,4	4,3
samostatně činní	3 607	36 337	22 244	6 763	5,2	52,6	32,2	9,8
členové produkčních družstev	256	888	425	85	15,4	53,3	25,5	5,1
pomáhající rodinní příslušníci	256	883	893	130	11,8	40,7	41,1	6,0
nezjištěno	3 427	6 795	3 233	655	23,1	45,9	21,8	4,4
Nezaměstnaní celkem	12 009	18 099	8 769	980	29,6	44,6	21,6	2,4

Naprostá většina ze všech zaměstnaných osob pracuje v postavení zaměstnanců v pracovním a služebním poměru (75,8 %). Téměř třináctiprocentní podíl ze všech zaměstnaných tvoří osoby samostatně činné, které pracují samostatně a nezaměstnávají žádné další pracovníky.

Při sčítání lidu, domů a bytů 2001 bylo sečteno celkem 19 126 zaměstnavatelů, to je osob, podnikatelů, kteří v rámci své podnikatelské činnosti zaměstnávají další osoby. Tato skupina se na celkovém počtu všech zaměstnaných podílí 3,5 %. Proti roku 1991 počet zaměstnavatelů vzrostl více než patnáctkrát, počet samostatně činných osob se zvýšil téměř čtyřnásobně.

Tab.6 Ekonomicky aktivní podle postavení v zaměstnání a věkových skupin

	Ekonomicky aktivní celkem	z toho				podíly v %				
		zaměstnavatelé ¹⁾	zaměstnanci ¹⁾	samostat. činní ¹⁾	nezaměstnaní	Ekonom. aktivní celkem	zaměstnavatelé ¹⁾	zaměstnanci ¹⁾	samost.činní ¹⁾	nezaměstnaní
Celkem	584 628	19 126	437 103	69 144	40 610	100,0	100,0	100,0	100,0	100,0
z toho ve věku:										
15 - 29	166 116	2 045	125 070	14 502	17 380	28,4	10,7	28,6	21,0	42,8
30 - 39	135 416	4 963	98 328	19 377	9 139	23,2	25,9	22,5	28,0	22,5
40 - 49	149 006	6 837	110 349	19 964	8 355	25,5	35,7	25,2	28,9	20,6
50 - 59	117 013	4 516	91 242	12 383	5 680	20,0	23,6	20,9	17,9	14,0
60 a více	16 929	760	12 018	2 896	46	2,9	4,0	2,7	4,2	0,1

¹⁾bez nezaměstnaných osob

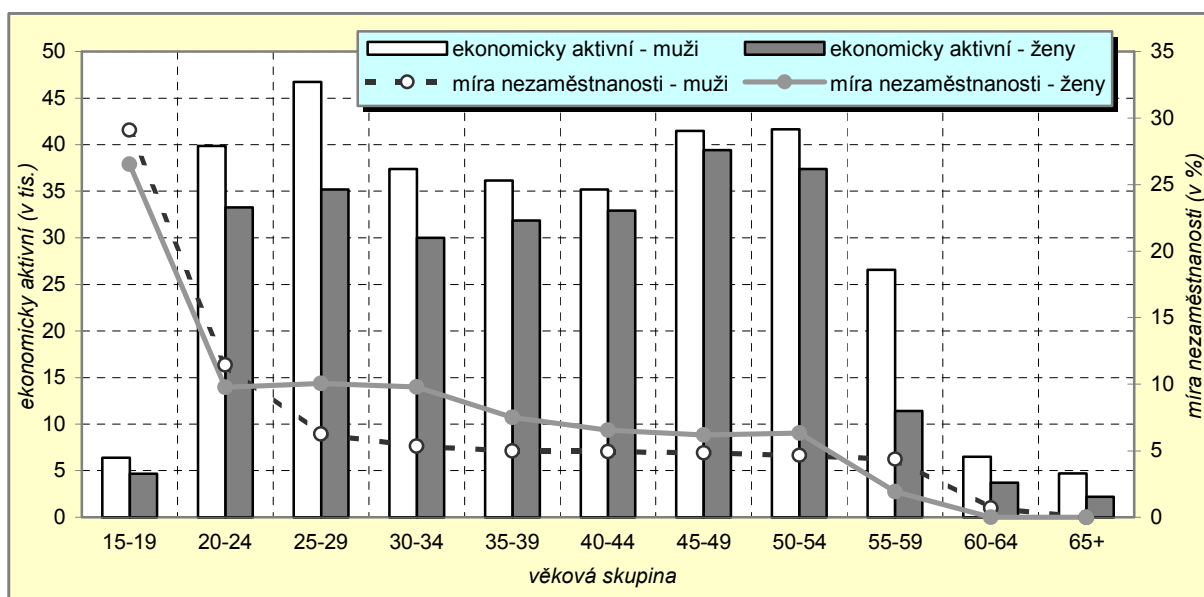
V zastoupení věkových skupin nejsou u zaměstnaných osob výrazné odchylky. Výjimku tvoří věková skupina osob ve věku 60 a více let s výrazně nízkým podílem zastoupení u všech typů postavení v zaměstnání. U zaměstnavatelů je nejvíce zastoupena věková kategorie 40-49 let, nejvyšší podíl u zaměstnanců má věková skupina do 29 let. U osob samostatně činných převažují osoby ve věku 40-49 let a 30-39 let.

3.2 Nezaměstnaní

V rámci kraje bylo k datu sčítání v roce 2001 sečteno celkem 40 610 nezaměstnaných osob, to je 6,9 % z celkového počtu ekonomicky aktivních osob. Počet nezaměstnaných proti roku 1991 velmi výrazně vzrostl, a to o 29 920 osob. Výrazněji vzrostl počet nezaměstnaných žen, jejichž podíl na celkovém počtu nezaměstnaných osob dosáhl v roce 2001 již 50,6 % a byl o 2,2 procentní body vyšší než v roce 1991. Téměř čtyřnásobný nárůst celkového počtu nezaměstnaných se promítl ve zvýšení podílu nezaměstnaných osob z celkového počtu ekonomicky aktivních osob, který byl v roce 2001 o 4,3 procentního bodu vyšší než v roce 1991.

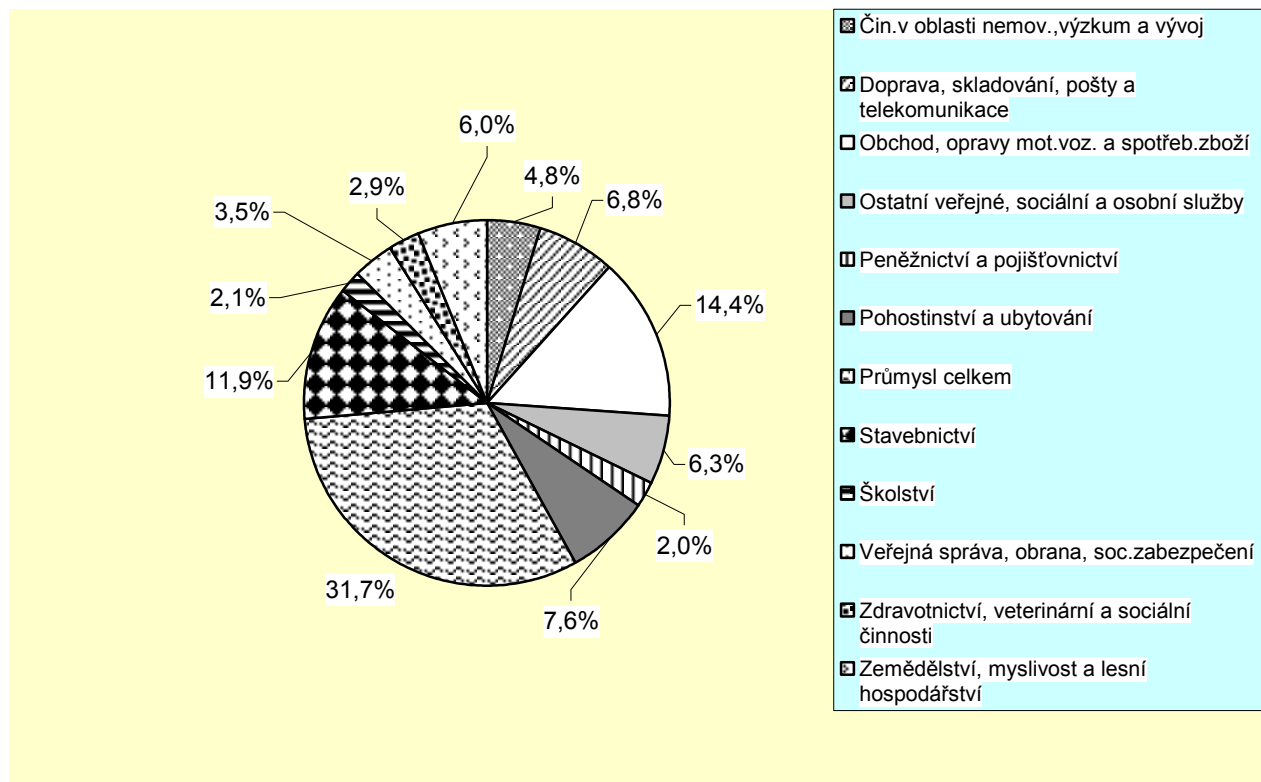
Vysokou míru nezaměstnanosti zaznamenávají především mladší věkové skupiny mužů a žen. Nezaměstnané osoby ve věku do 29 let se na celkovém počtu nezaměstnaných osob podílí téměř 43 %, přičemž podíl nezaměstnaných mužů ve věku do 29 let na celkovém počtu nezaměstnaných mužů představuje 46,7 % a podíl nezaměstnaných žen ve věku do 29 let na celkovém počtu nezaměstnaných žen 39,1 %. Míra nezaměstnanosti žen je ve všech věkových skupinách až do 50-54 let vesměs vyšší než míra nezaměstnanosti mužů

Graf 5 Počet ekonomicky aktivních a míra nezaměstnanosti podle pohlaví a věkových skupin



Odvětвовá struktura nezaměstnaných osob se posuzuje podle jejich posledního vykonávaného zaměstnání. Z celkového počtu 40 610 ve sčítání 2001 zjištěných nezaměstnaných osob jich 24 290, (tj. 59,8 %), své předchozí zaměstnání neuvvedlo. Tím je odvětvová struktura nezaměstnaných do značné míry zkreslena.

Graf 6 Struktura nezaměstnaných podle posledního zaměstnání
(ze zjištěných zaměstnání)



Z nezaměstnaných osob s uvedeným předchozím zaměstnáním jich dříve pracovalo 31,7 % v průmyslu, 14,4 % v odvětví obchodu, ve stavebnictví pracovalo 11,9 %, v pohostinství a ubytování 7,6 % a v zemědělství 6,0 %. Relativně nejméně nezaměstnaných dříve pracovalo v peněžnictví a pojišťovnictví (2,0 %) a ve školství (2,1 %).

Tab.7 Struktura zaměstnaných a nezaměstnaných podle vzdělání

	Zaměstnaní celkem	z toho			nezaměstnaní celkem	z nich nezaměstnaní absolventi škol
		zaměstnavatelé ¹⁾	zaměstnanci ¹⁾	samostatně činní ¹⁾		
Celkem	544 018	19 126	437 103	69 144	40 610	3 014
v tom:						
základní včetně neukonč. vzdělání	48 792	539	40 707	3 607	12 009	779
vyučení a střední odb. bez maturity	247 412	6 481	196 028	36 337	18 099	882
úplné střední s maturitou vč. vyššího vysokoškolské ²⁾	191 336	7 445	157 096	22 244	8 769	1 164
bez vzdělání a nezjištěné vzdělání	2 127	51	1 164	193	753	19

²⁾včetně vědecké přípravy

Z celkového počtu všech nezaměstnaných zjištěných sčítáním lidu, domů a bytů 2001 bylo celkem 3 014 nezaměstnaných absolventů škol, tj. 7,4 %. Ženy se na celkovém počtu nezaměstnaných absolventů škol podílely 42,7 %. Více než čtvrtina z nezaměstnaných absolventů škol má základní vzdělání, téměř 30 % představují absolventi se středním odborným vzděláním a vyučením. Vysokoškolské vzdělání má 170 nezaměstnaných absolventů škol, tj. 5,6 % z celkového počtu. Nejvyšší podíl z nezaměstnaných absolventů škol představuje 1 164 osob s úplným středoškolským vzděláním s maturitou a vyšším nebo nástavbovým (38,6 % z celkového počtu nezaměstnaných absolventů škol).