

10. Vyjíždka do zaměstnání

Při sčítání lidu, domů a bytů 2001 byla zjišťována i vyjíždka z místa bydliště za zaměstnáním a do škol. Vzhledem k tomu, že se v současné době zpracovává rozsáhlá a podrobná analýza zjištěných údajů o dojíždce a vyjíždce, je v této kapitole podána jen stručná informace o zjištěných výsledcích na doplnění souboru údajů o ekonomicky aktivních osobách.

Soubor zaměstnaných osob, za něž jsou k dispozici informace o vyjíždce do zaměstnání nezahrnuje 3 077 pracujících studentů a učňů, kteří vyplňovali na sčítacím tiskopisu otázku o dojíždce podle místa školy, bez ohledu na to, zda při studiu pracovali a bez ohledu na velikost svého pracovního úvazku.

Ve Středočeském kraji vyjíždělo za prací mimo obec trvalého bydliště celkem 279 664 osob, což je 51,7 % z celkového počtu zaměstnaných.

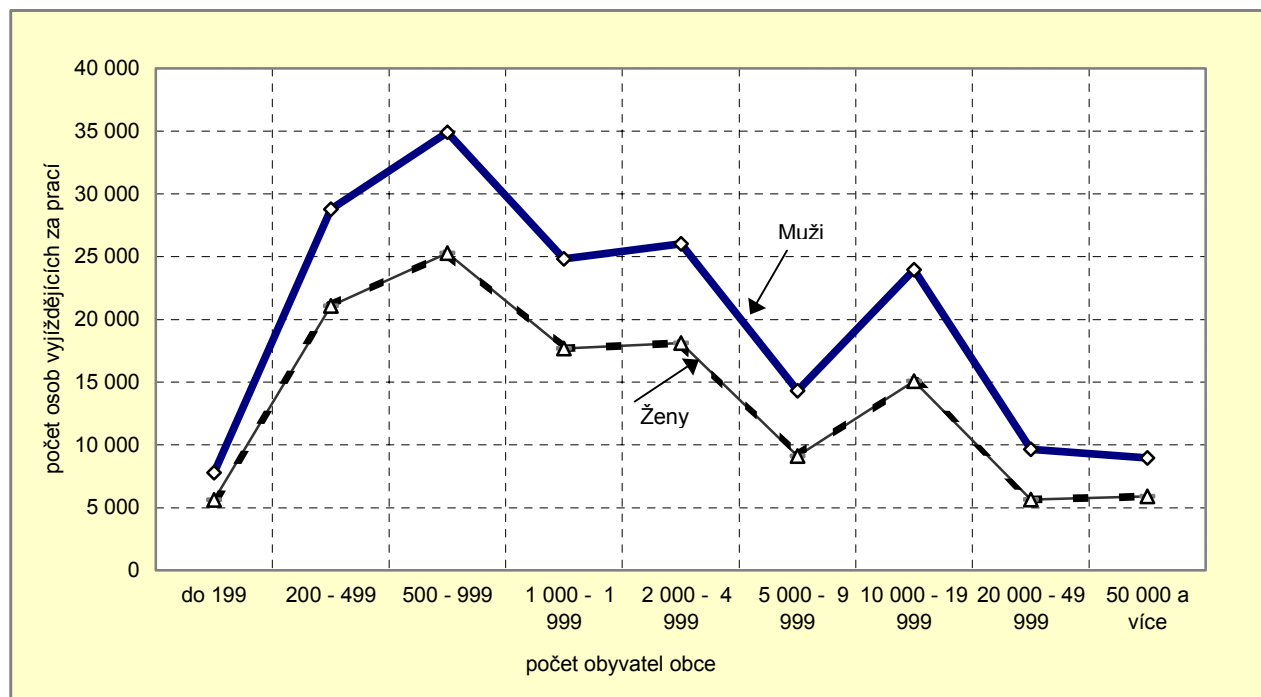
Tab.13 Zaměstnané osoby vyjíždějící do zaměstnání k 1. 3. 2001

	Vyjíždějící do zaměstnání mimo obec bydliště			z toho vyjíždějící do zaměstnání v odvětví ekonomické činnosti						Vyjíždějící denně mimo obec celkem	
	muži	ženy	celkem	průmysl	podíl z vyjíždějících celkem v %	stavebnictví	podíl z vyjíždějících celkem v %	obchod	podíl z vyjíždějících celkem v %	abs.	podíl z vyjíždějících celkem v %
Středočeský kraj											
úhm vyjíždějících	162 863	116 801	279 664	83 150	29,7	24 894	8,9	29 866	10,7	240 805	86,1
-vyjížd.do jiných okr.kraje	19 686	10 591	30 277	11 427	37,7	2 647	8,7	3 238	10,7	25 718	84,9
z toho: -vyjížd.do jiných krajů	60 609	45 104	105 713	16 516	15,6	10 783	10,2	13 113	12,4	84 459	79,9
-vyjížd.do zahraničí	741	609	1 350	168	12,4	86	6,4	82	6,1	223	16,5
podíl vyjíždějících v %	100,0	100,0	100,0	100,0	x	100,0	x	100,0	x	100,0	x
z toho: -vyjížd.do jiných okr.kraje	12,1	9,1	10,8	13,7	x	10,6	x	10,8	x	10,7	x
-vyjížd.do jiných krajů	37,2	38,6	37,8	19,9	x	43,3	x	43,9	x	35,1	x
-vyjížd.do zahraničí	0,5	0,5	0,5	0,2	x	0,3	x	0,3	x	0,1	x

Denně vyjíždělo za prací 240 805 obyvatel, což je 86,1 % z celkového počtu vyjíždějících za prací mimo obec. Zbývajících 61 927 zaměstnaných vyjíždělo za prací s menší frekvencí, a to buď 1x týdně nebo ještě méně často. V porovnání s rokem 1991 vyjíždělo za prací o 29 182 osob více, tj. o 10,7 %..

Vzhledem ke změně struktury zaměstnavatelských organizací dochází k poklesu podílu denně dojíždějících ve prospěch zaměstnanců, kteří jezdí do místa bydliště méně často.

G10 Počty osob vyjíždějících za prací mimo obec trvalého bydliště podle velikostních skupin obcí k 1.3.2001



Při pohledu na vyjíždku z hlediska velikostní struktury obcí je zřejmé, že podíl vyjíždějících osob z obce za prací se snižuje s rostoucí velikostí obce. To pochopitelně souvisí s relativně většími možnostmi nalezení zaměstnání ve větších obcích, kde je i poměrně více pracovních příležitostí.

Výjimkou je v případě Středočeského kraje velikostní skupina obcí nad 50 tisíc obyvatel, kterou vlastně představuje pouze město Kladno. V této velikostní skupině vyjíždí za prací z obce 43,4 % z celkového počtu zaměstnaných osob. Toto poměrně vysoké procento do jisté míry souvisí s poměrně vysokou koncentrací rozhodujících hospodářských odvětví do okresního města a také s restrukturalizací těžební činnosti i průmyslu v okrese Kladno

Pokud jde o délku denní dojížďky, tak naprosto převažuje dojíždění s dobou cesty do 29 minut. Tuto dobu dojíždí více než 47 % denně dojíždějících osob.

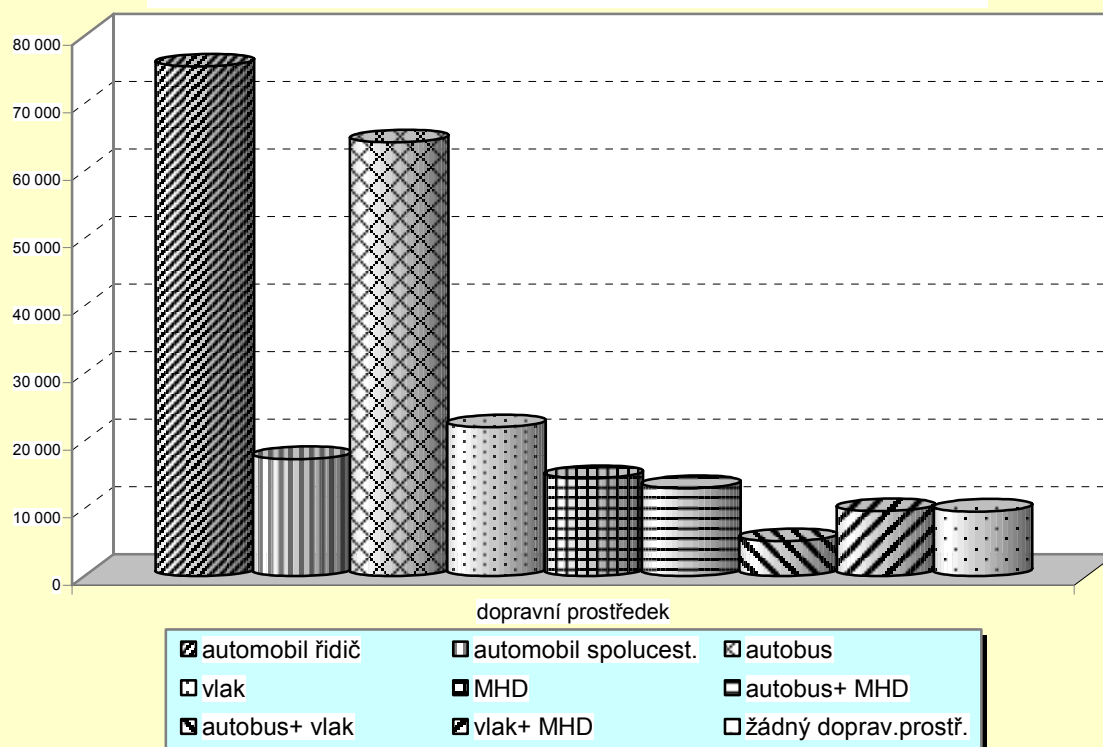
V rámci kraje vyjíždělo za zaměstnáním do jiných okresů kraje 30 277 osob, tj. 10,8 % a do jiného kraje vyjíždělo 105 713 zaměstnaných, což je 37,8 % z celkového počtu vyjíždějících za zaměstnáním mimo obec svého bydliště.

V porovnání s rokem 1991 výrazně vzrostl počet vyjíždějících do jiného kraje. Tento nárůst spolu s nárůstem počtu vyjíždějících za zaměstnáním méně často než denně souvisí především s nutností hledání si zaměstnání i ve větších vzdálenostech než dříve.

Ve struktuře vyjížďky podle používaných dopravních prostředků jednoznačně převažují osoby, které používají při cestě do zaměstnání pouze jediný dopravní prostředek. Těchto osob je více než 74 %.

U jediného využívaného dopravního prostředku jednoznačně převažuje automobil, kde vyjíždějící osoba je současně řidičem (27,1% z celkového počtu vyjíždějících), následuje autobus (23,1 %) a vlak (7,9 %). Městskou hromadnou dopravu využívá 5,2 % z celkového počtu vyjíždějících a automobil, kde jezdí jako spolucestující 6,2 z celkového počtu vyjíždějících.

Graf 11 Počty osob vyjíždějících za zaměstnáním podle použitých dopravních prostředků k 1.3.2001



Kombinaci dvou dopravních prostředků využívá zhruba 10 % z celkového počtu vyjíždějících, přičemž nejvíce je zastoupena kombinace autobusu a městské hromadné dopravy.

Žádný dopravní prostředek nepoužívá při cestě do zaměstnání 3,4 % z celkového počtu vyjíždějících a do práce chodí pěšky.

Situace ve využívání dopravních prostředků se u některých druhů v okresech liší a je do určité míry závislá na dopravní infrastruktuře. Např. v okresech Kolín a Nymburk je oproti jiným okresům kraje výrazněji využíván vlak při cestě do zaměstnání, protože je zde možné využít velmi frekventovanou a hustou síť vlakové dopravy.

Tab.14 Zaměstnané osoby vyjíždějící do zaměstnání podle použitých dopravních prostředků k 1.3.2001 (podíly v % z celkového počtu vyjíždějících)

Kraj,	okres	Vyjíždějící celkem	Jeden dopravní prostředek							Dva doprav.prostř.			Ostatní kombi-nace	Žádný doprav. pro - středek	Nezj.	
			autobus	vlak	MHD	automobil řidič	automobil spolucestující	motocykl	kolo	jiný	+ autobus	+ vlak				+ MHD
Středočeský kraj		278314	23,1	7,9	5,2	27,1	6,2	0,4	3,5	0,7	1,9	4,7	3,5	11,7	3,4	0,7
Benešov		22167	27,2	9,6	3,4	26,9	6,4	0,2	1,1	1,2	3,0	2,0	2,5	11,3	4,3	0,9
Beroun		21967	31,4	5,1	4,0	25,9	5,9	0,4	2,5	0,8	1,6	4,6	1,7	11,5	4,0	0,6
Kladno		35968	30,1	5,4	2,5	27,4	6,3	0,2	1,8	0,5	1,2	7,8	1,6	12,3	2,3	0,6
Kolín		23230	16,7	16,9	2,7	24,3	6,0	0,5	4,6	0,6	3,0	1,7	7,2	12,3	2,6	0,7
Kutná Hora		15302	21,5	8,9	3,9	28,4	7,2	0,9	5,6	0,7	2,9	0,8	1,2	12,3	5,0	0,7
Mělník		22039	23,5	8,6	2,2	26,2	6,6	0,3	6,3	0,5	2,0	5,6	2,7	11,8	2,9	0,7
Mladá Boleslav		26703	32,0	3,1	4,7	26,8	6,5	0,3	3,9	0,8	1,7	1,6	0,3	12,0	5,5	0,8
Nymburk		21279	13,2	15,3	1,6	23,2	5,8	0,6	10,6	0,5	3,0	0,5	5,5	17,1	2,2	1,0
Praha-východ		27363	12,5	8,1	9,8	30,9	4,9	0,2	2,1	0,5	1,3	8,4	8,2	9,4	2,9	0,7
Praha-západ		26368	11,1	6,8	15,9	28,0	4,4	0,2	1,6	0,5	0,8	9,1	7,7	11,2	2,1	0,6
Příbram		23404	30,2	1,9	4,8	28,8	8,4	0,3	2,0	1,0	1,2	5,9	0,3	9,4	4,8	0,9
Rakovník		12524	26,9	8,8	5,5	28,2	7,5	0,3	2,3	1,1	1,6	3,3	0,7	9,5	3,6	0,7