

SOUBORNÉ INFORMACE

Ročník 2004

Informace o regionech, městech a obcích
Počet výtisků: 30
Kód publikace: 13-2144-04

Praha
červen 2004
Č.j.: 1010/2004

Ekonomická aktivita obyvatelstva Středočeský kraj

Zpracoval: ČSÚ, Krajská reprezentace pro Středočeský kraj
Ředitel: Ing.Jana Kostková
Kontaktní osoba: Ing.Zdeněk Veselý
Telefon: 327 562 811
E-mail: zdvesely@gw.czso.cz

Český statistický úřad, Krajská reprezentace pro Středočeský kraj

Zajímají Vás nejnovější údaje o inflaci, HDP, obyvatelstvu, průměrných mzdách a mnohé další?
Najdete je na internetových stránkách ČSÚ:

WWW.CZSO.CZ

ISBN 80-250-0837-1

© Český statistický úřad, Krajská reprezentace pro Středočeský kraj, 2003

OBSAH

Úvod	5
1. Metodické vymezení základních ukazatelů ekonomické aktivity	5
1.1 Definice ukazatelů zjišťovaných při sčítání lidu domů a bytů 2001	5
1.2 Srovnatelnost údajů	7
2. Úroveň ekonomické aktivity v letech 1961 - 2001	8
3. Hlavní charakteristiky ekonomicky aktivních osob	9
3.1 Zaměstnaní	10
3.2 Nezaměstnaní	12
4. Ekonomická aktivita mužů a žen	14
5. Regionální rozdíly ekonomické aktivity obyvatelstva	15
6. Zaměstnaní cizinci s dlouhodobým pobytem	16
7. Pracující důchodci	17
8. Pracující studenti a učni	18
9. Osoby s druhým a dalším zaměstnáním	19
10. Vyjízďka do zaměstnání	20
11. Závěr	23
Tabulková část	25
1. Obyvatelstvo podle ekonomické aktivity, pohlaví a věku	27
2. Obyvatelstvo podle ekonomické aktivity v okresech kraje	29
3. Obyvatelstvo podle ekonomické aktivity ve vybraných městech kraje	30
4. Obyvatelstvo podle velikostních skupin obcí a podle pohlaví a ekonomické aktivity.....	31
5. Ekonomicky aktivní podle ekonomické aktivity, postavení v zaměstnání, pohlaví a vzdělání.....	33
6. Ekonomicky aktivní podle ekonomické aktivity, postavení v zaměstnání, pohlaví hlavních tříd zaměstnání a odvětví ekonomické činnosti	36
7. Zaměstnané osoby podle druhého nebo dalšího zaměstnání a podle hlavních tříd zaměstnání a odvětví ekonomické činnosti hlavního zaměstnání	39
8. Cizinci podle státního občanství, druhu pobytu a podle pohlaví a ekonomické aktivity	40
9. Zaměstnavatelé podle věku a podle pohlaví, odvětví ekonomické činnosti a vzdělání	41
10. Pracující důchodci podle věku a pohlaví a podle postavení v zaměstnání, odvětví ekonomické činnosti a hlavních tříd zaměstnání	44
11. Zaměstnané osoby vyjíždějící do zaměstnání	47
12. Bilance dojížděky – vyjížděky do zaměstnání za kraj a okresy	49
Grafická část	50

SEZNAM KARTOGRAMŮ

1. Intenzita podnikatelské aktivity podle krajů a správních obvodů obcí s rozšířenou působností.....	51
2. Intenzita ekonomické aktivity obyvatel ve věku 15 - 59 let podle krajů a správních obvodů obcí s rozšířenou působností	51
3. Podíl ekonomicky aktivních v zemědělství, lesnictví a rybolovu podle krajů a správních obvodů obcí s rozšířenou působností	52
4. Podíl ekonomicky aktivních v průmyslu podle krajů a správních obvodů obcí s rozšířenou působností	52
5. Podíl žen na celkovém počtu ekonomicky aktivních v obcích kraje	53
6. Podíl nezaměstnaných na celkovém počtu ekonomicky aktivních v obcích kraje	54

SEZNAM GRAFŮ

1. Míra ekonomické aktivity mužů a žen v letech 1961 - 2001.....	8
2. Vývoj počtu obyvatel ve věku 15 a více let a počtu ekonomicky aktivních osob	9

3. Podíl zaměstnaných mužů a žen v jednotlivých věkových skupinách	10
4. Struktura zaměstnaných osob podle odvětví.....	11
5. Počet ekonomicky aktivních a míra nezaměstnanosti podle pohlaví a věkových skupin	13
6. Struktura nezaměstnaných podle posledního zaměstnání.....	13
7. Pracující důchodci v letech 1970 – 2001	17
8. Struktura obyvatel podle stupně ekonomické aktivity	18
9. Zaměstnaní muži a ženy s druhým nebo dalším zaměstnáním	20
10. Počty osob vyjíždějících za prací mimo obec trvalého bydliště podle velikostních skupin obcí	21
11. Počty osob vyjíždějících za zaměstnáním podle použitých dopravních prostředků	22

Úvod

Ekonomické charakteristiky osob jsou trvalou součástí českých sčítání. I když běžná statistika poskytuje údaje o ekonomických charakteristikách osob aktuálněji v reálném čase, nezastupitelná pozice sčítání je v tom, že dokáže ekonomické charakteristiky osob spojit s dalšími údaji o osobách, ale i s údaji o rodinách, způsobu bydlení apod. Výsledky analýz charakteristik ekonomické aktivity obyvatelstva mají význam pro hodnocení všech problémů souvisejících se zaměstnaností obyvatel, odvětvovou strukturou, druhem vykonávané činnosti, sociálním složením, pohybem za prací apod. Jedná se o výchozí data, která budou vždy potřebná pro současné i výhledové řešení otázek pracovních sil. Ekonomicky aktivní obyvatelstvo tvoří jádro každé populace, její pracovní potenciál, na jehož kvantitě, kvalifikační úrovni, rozmístění do hospodářských odvětví a optimálním využití závisí úroveň a prosperita jednotlivých regionů a i celého státu.

Existují však určité bariéry využití takto získaných údajů, a to v možnosti hodnocení dlouhodobého vývoje. Na rozdíl od demografických charakteristik patří ekonomické charakteristiky k údajům s velmi dynamickým rozvojem; často dochází k obsahovým změnám jednotlivých ukazatelů, jejich vnitřní struktury i ke změnám jejich metodického vymezení. Tuto skutečnost je třeba akceptovat při hodnocení konkrétních jevů a jejich vývoje.

Při hodnocení ekonomické aktivity obyvatelstva z údajů sčítání je třeba si jasně uvědomit, že hodnotíme pouze jednu stránku tohoto jevu – stránku sociální. Ta je pro jednotlivce sice téměř nejpodstatnější, ale z pohledu ekonomů méně důležitou. Ekonomickou stránku účasti člověka na vytváření hodnot nezbytných pro existenci společnosti z informací získaných sčítáním hodnotit nelze.

Ve sčítání 2001 bylo ekonomické aktivitě obyvatel věnováno celkem 9 otázek.

Od sčítání 1961, kdy bylo poprvé realizováno převedení údajů o dočasně přítomných osobách do obcí jejich trvalého bydliště, jsou zpracovávány také údaje o dojížděci do zaměstnání (porovnáním místa bydliště a místa pracoviště).

1. Metodické vymezení základních ukazatelů ekonomické aktivity

Při sčítání lidu, domů a bytů v roce 2001 bylo na tiskopisu „Sčítací list osob“ celkem 9 otázek, které se týkaly ekonomické aktivity sčítané osoby. Byly to otázky:

- č.17 - Ekonomická aktivita
- č.18 - Zaměstnání (profese)
- č.19 - Postavení v zaměstnání
- č.20 - Odvětví ekonomické činnosti
- č.21 - Druhé, případně další zaměstnání
- č.22 - Místo pracoviště, školy
- č.23 - Místo pracoviště, školy
- č.24 - Denní dojíždka (docházka) do zaměstnání a školy
- č.25 - Dopravní prostředek

1.1 Definice ukazatelů zjišťovaných při sčítání lidu, domů a bytů 2001

Otázku o **ekonomické aktivitě** vyplňovaly všechny osoby. Každý respondent se měl zařadit do jedné z následujících tří skupin:

I. skupina - pracující - zahrnovala:

- všechny zaměstnané osoby, zaměstnavatele nebo samostatně činné osoby, tj. všechny osoby 15leté a starší, které v rozhodný okamžik sčítání byly v placeném zaměstnání jako zaměstnanci, zaměstnavatelé, podnikatelé a samostatně činné osoby, rovněž osoby v základní vojenské službě, náhradní službě, civilní službě, na vojenském cvičení, ve vazbě a ve výkonu trestu odnětí svobody,
- pracující studenty a učně, tj. studenty a učně, kteří byli k datu sčítání v placeném zaměstnání, bez ohledu na to, o jak velký pracovní úvazek se jednalo, a přesto, že se zabývali převážně studiem, tedy přípravou na zaměstnání,
- ženy na mateřské dovolené (28 nebo 37 týdnů), tj. pouze ženy na mateřské dovolené v trvání maximálně 28, resp. 37 týdnů, kterým trval jejich pracovní poměr.

II. skupinu - nezaměstnaní - zvolily osoby 15leté a starší, které v rozhodný okamžik sčítání byly bez práce, hledaly aktivně práci a byly připraveny k okamžitému nástupu do práce.

III. skupinu - ekonomicky neaktivní - tvořili:

- nepracující důchodci, ostatní osoby s vlastním zdrojem obživy, tj. osoby, které neměly příjem ze zaměstnání, ale žily z jiných finančních zdrojů, např. z úspor, rent, stipendií, z výnosu majetku,

sociálních příspěvků apod.; patřily sem i ženy na další mateřské (rodičovské) dovolené a muži, pokud pobírali rodičovský příspěvek,

- žáci, studenti, učni - pokud se věnovali výlučně studiu na všech typech škol,
- osoby v domácnosti,
- děti předškolního věku a ostatní závislé osoby, tj. kromě dětí i dospělé osoby, pokud byly závislé svou obživou na některém členu domácnosti.

Další otázky týkající se ekonomických charakteristik vyplňovaly osoby podle zařazení v otázce ekonomické aktivity. Pracující osoby vyplnily všechny další otázky. Nezaměstnaní pouze otázky o zaměstnání, postavení v zaměstnání a odvětví ekonomické činnosti - a to podle posledního vykonávaného zaměstnání; nezaměstnaní absolventi škol uvedli pouze tuto skutečnost. Ze skupiny ekonomicky neaktivních osob jen žáci, studenti a učni vyplňovali otázky týkající se dojížděky/docházky do školy (otázky č. 22 až 25).

V otázce na **zaměstnání** se uvedla konkrétní vykonávaná činnost. Vojáci v základní vojenské službě, v náhradní a civilní službě uváděli jako zaměstnání "voják základní služby". Osoby na vojenském cvičení uvedly zaměstnání, z něhož byly krátkodobě uvolněny. Ženy na mateřské dovolené v trvání 28, resp. 37 týdnů, osoby ve vazbě, ve výkonu trestu a osoby nezaměstnané uváděly poslední vykonávané zaměstnání. V případě dvou zaměstnání se tato otázka vyplňovala podle hlavního zaměstnání

Postavení v zaměstnání charakterizovalo osoby ekonomicky aktivní podle jejich vztahu k pracovnímu místu - současnému nebo poslednímu. Respondent volil z možností:

- zaměstnavatelé - tj. osoby, které v rámci své podnikatelské činnosti zaměstnávají jednu nebo více osob - zaměstnanců,
- zaměstnanci v pracovním a služebním poměru - tj. osoby s pracovním poměrem na dobu určitou i neurčitou, zaměstnanci jmenovaní nebo volení a zaměstnanci ve služebním poměru (příslušníci armády a policisté, včetně vojáků v základní, náhradní nebo civilní vojenské službě),
- ostatní zaměstnanci - tj. osoby, které jsou zaměstnány na základě dohod o pracovní činnosti a dohod o provedení práce,
- samostatně činní - tj. osoby s podnikatelským oprávněním, které nezaměstnávaly v rámci svého podnikání žádné další osoby - zaměstnance. Patří sem osoby zapsané v obchodním rejstříku, v živnostenském rejstříku (s živnostenským listem, koncesí), osoby podnikající na základě zvláštních předpisů (lékaři, veterináři, advokáti, znalci, auditoři, umělci aj.), osoby provozující zemědělskou činnost podle zvláštních předpisů,
- členové produkčních družstev - tj. členové výrobních, zemědělských, případně jiných produkčních družstev. Nepatří sem řádní zaměstnanci těchto družstev ani členové spotřebitelských družstev, pomáhající rodinní příslušníci - tj. osoby, které pracují na jiném základě než pracovním vztahem,
- pokud byli rodinní příslušníci zaměstnaní v rodinném podniku na základě např. pracovní smlouvy, vyznačili se jako zaměstnanci v pracovním poměru.

Odvětví ekonomické činnosti se určovalo podle hlavního druhu ekonomické činnosti, která vede k vytvoření konkrétních výrobků, nebo výkonů - služeb. Zohlednit bylo třeba i popis činnosti, neboť v některých případech byl rozhodující použitý výrobní proces nebo suroviny než samotný výsledný produkt.

Druhé, případně další zaměstnání - vyplňovaly osoby zaměstnané, přičemž uvedly, zda v případě druhého zaměstnání pracují jako samostatně činní nebo v jiném postavení.

Soubor otázek č. 22 až 25 zjišťoval **informace o dojížděce do zaměstnání a školy**. Otázky vyplňovaly zaměstnané osoby, zaměstnavatelé, samostatně činní, pracující důchodci, ženy na mateřské dovolené v trvání 28, resp. 37 týdnů a žáci základních škol, studenti a učni. Studenti a učni uváděli údaje o dojížděce do školy i v případě, že v otázce na ekonomickou aktivitu uvedli, že jsou "pracující studenti a pracující učni". Osoby pracující ve směnném provozu, se považovali za dojíždějící denně. Za dojížděku/docházku se považovalo i dojíždění/docházení v rámci obce, města.

Cílem bylo zjistit informace dvojího druhu, a to o:

- přesunu z místa trvalého bydliště (prostřednictvím otázek na místo pracoviště a frekvenci dojížděky/docházky do zaměstnání) a
- každodenním pohybu zaměstnaných osob (prostřednictvím otázek o času stráveném denní dojížděkou/docházkou do zaměstnání a používaném dopravním prostředku).

Jako **místo pracoviště** uvedla pracující sčítaná osoba buď, že pracuje ve stejném domě, ve kterém má trvalý pobyt nebo jinde s uvedením dalších podrobných údajů (stát - v případě místa pracoviště mimo ČR, okres, obec, případně ulice). Osoby, které místo pracoviště často měnily (např. pracovníci na montážích, na

stavbách), a osoby bez stálého pracoviště (např. pouliční prodejci) uvedly údaj podle skutečnosti k 1. březnu 2001. Pracovníci v dopravě (řidiči, piloti aj.) uvedli místo nástupu do zaměstnání.

Frekvence dojížd'ky zjišťovala četnost dojíždění z místa trvalého pobytu (denně, týdně, 1-2x měsíčně, jinak).

Denní dojížd'ka/docházka do zaměstnání zjišťovala dobu jedné každodenní cesty do práce v minutách. Osoby, které z místa trvalého pobytu dojíždějí do zaměstnání jinak než denně, např. týdně, měsíčně a v místě zaměstnání jsou přechodně ubytovány (ubytovna, podnájem, apod.), uváděly v této otázce dobu denní dojížd'ky/docházky z místa jejich přechodného ubytování. Doba v minutách zahrnovala celkovou dobu, která uplynula od opuštění domova (resp. místa přechodného ubytování) do registrace na pracovišti, tj. včetně pěší chůze na stanici a od stanice veřejné dopravy, čekání na příjezd, přestup apod.

V otázce o **dopravním prostředku** se zaškrtovaly všechny dopravní prostředky, obvykle používané při každodenní cestě do zaměstnání. Pripouštěly se záznamy kombinací dopravních prostředků, které byly i v omezeném rozsahu zpracovány (Číselník použitých dopravních prostředků - viz příloha č. 2). Zápis „autobus (kromě MHD)“ uváděly osoby využívající autobusovou dopravu, která překračuje hranice obce/města.

1.2 Srovnatelnost údajů

Údaje o ekonomické aktivitě nejsou ani v delší časové řadě, ale ani se sčítáním 1991 plně srovnatelné. Z pohledu kvantifikace ekonomicky aktivních osob zvláště problematickými kategoriemi z dlouhodobého hlediska jsou zejména:

- pomáhající členové rodiny v zemědělství, resp. v soukromém sektoru vůbec
- ženy na mateřské a další mateřské dovolené.

Pomáhající členové rodiny byli do roku 1950 zahrnováni do ekonomicky aktivních osob, v letech 1961 - 1980 do ekonomicky neaktivních, ve sčítáních 1991 a 2001 opět do ekonomicky aktivních.

Kategorie žen na mateřské dovolené se poprvé samostatně objevila ve výsledcích sčítání 1980. Podle definice ekonomicky aktivních osob, kdy základním kritériem bylo trvání pracovního poměru v rozhodný okamžik sčítání, patřily do ekonomicky aktivních osob ženy na mateřské, ale i na další mateřské dovolené i osoby pobírající rodičovský příspěvek, pokud trval jejich pracovní poměr. Stejně principy byly uplatněny při sčítání 1991. V roce 2001 však do počtu ekonomicky aktivních osob byly zahrnuty jen ženy na mateřské dovolené v trvání 28 resp. 37 týdnů. Ostatní (tj. ženy na další mateřské dovolené a osoby pobírající rodičovský příspěvek) jsou zahrnuti do osob ekonomicky neaktivních.

Rozdílné proti roku 1991 bylo zjišťování údajů o zaměstnání, postavení v zaměstnání a odvětví ekonomické činnosti u vojáků v základní, náhradní nebo civilní vojenské službě. Při sčítání v roce 1991 uváděli tyto údaje podle posledního vykonávaného zaměstnání, v roce 2001 v souladu s metodikou ILO (International Labour Organization - Mezinárodní organizace práce) uváděli zaměstnání „voják základní (náhradní resp. civilní) služby“ a byli zahrnuti do odvětví obrany (resp. veřejné správy či sociálního zabezpečení v případě civilní služby).

Otázka na druhé, případně další zaměstnání byla naposledy zjišťována při sčítání v roce 1970 (jako vedlejší zaměstnání).

Ve srovnání s výsledky předchozích sčítání doznaly obsahových změn i základní klasifikace a číselníky, které při sčítání 2001 již plně respektovaly mezinárodní standardy.

2. Úroveň ekonomické aktivity v letech 1961 - 2001

Úroveň ekonomické aktivity ve Středočeském kraji vykazovala z dlouhodobějšího časového pohledu trvale rostoucí trend prakticky v celém období od roku 1961 až do roku 1991. Podíl ekonomicky aktivních osob na celkovém počtu obyvatelstva ve věku 15 a více let dosáhl nejvyšší hodnoty v roce 1991, kdy byl o 4,4 procentního bodu vyšší než v roce 1961. Kromě toho, že vývoj ekonomické aktivity kopíroval demografický vývoj věkové skupiny patnáctiletých a starších obyvatel, projevovaly se v něm i další faktory, zejména aktuální ekonomická situace ve státě a řada různých opatření ke zvyšování zaměstnanosti uplatněných v jednotlivých desetiletích.

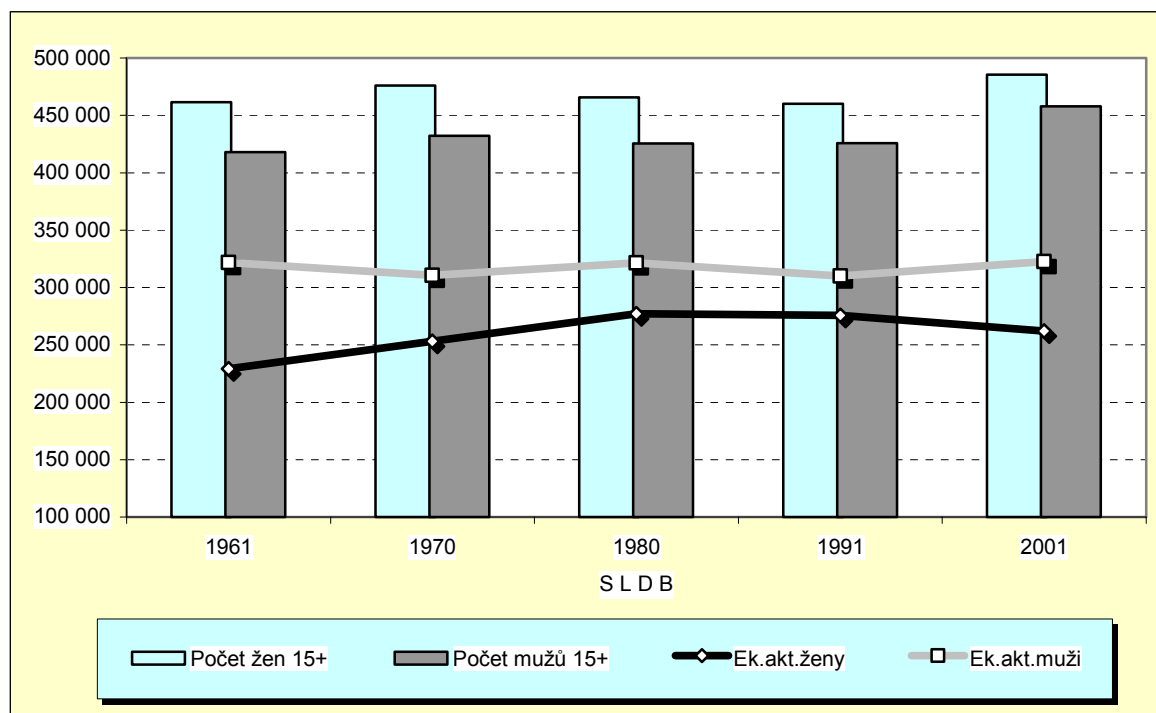
Tab.1 Relativní ukazatelé ekonomické aktivity v letech 1961 - 2001 (v %)

	Rok sčítání				
	1961	1970	1980	1991	2001
Podíl osob ve věku 15 a více let na obyvatelstvu celkem	77,0	80,4	77,4	79,6	84,0
Podíl ekonomicky aktivních osob na celk.počtu obyvatel	48,2	49,9	52,0	52,6	52,1
Míra ekonomické aktivity ¹⁾	62,6	62,1	67,2	66,1	62,0
Podíl žen na počtu ekonomicky aktivních osob	41,6	44,9	46,3	47,1	44,8
Rozdíl míry ek.aktivity (muž - ženy v bodech)	27,3	18,7	16,0	12,9	16,5

¹⁾ podíl počtu zaměstnaných a nezaměstnaných na počtu osob ve věku 15 a více let

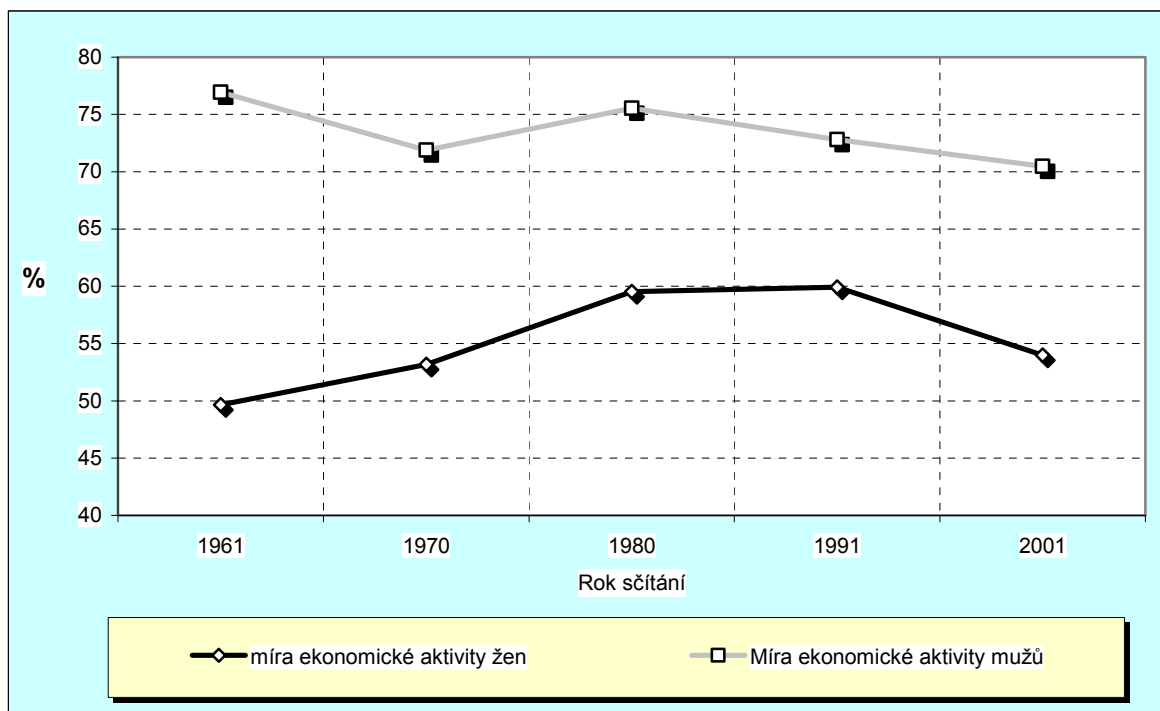
Míra celkové ekonomické aktivity, počítaná jako podíl zaměstnaných a nezaměstnaných osob na počtu obyvatel ve věku 15 a více let, měla svůj vrchol na konci osmdesátých let a v posledních dvou desetiletích poměrně rychle klesala, v roce 2001 dokonce o 0,6 procentního bodu pod úroveň roku 1961.

Graf 1 Vývoj počtu obyvatel ve věku 15 a více let a počtu ekonomicky aktivních osob



Poměrně výrazně se lišily vývoje tendence u ekonomické aktivity mužů a žen. Podíl ekonomicky aktivních mužů na celkovém počtu mužské populace v průběhu uplynulých čtyř desetiletí kolísal mezi 56,9 a 58,7 procentního bodu a míra ekonomické aktivity mužů má s výjimkou necelého čtyřprocentního přírůstku v osmdesátých letech, prakticky klesající tendenci.

Graf 2 Míra ekonomické aktivity mužů a žen v letech 1961 - 2001



Naproti tomu vývoj podílu ekonomicky aktivních žen na celkovém počtu žen a míra jejich ekonomické aktivity je charakterizována poměrně vysokou dynamikou růstu až do roku 1991. V posledním desetiletí došlo v ekonomické aktivitě žen k dost značnému poklesu, kdy podíl ekonomicky aktivních žen na celkovém počtu žen se snížil o 2,5 procentního bodu a míra ekonomické aktivity žen klesla téměř o šest procentních bodů.

3. Základní charakteristiky ekonomicky aktivních osob

Podle údajů sčítání lidu, domů a bytů 2001 představoval počet ekonomicky aktivních ve Středočeském kraji celkem 584 628 osob, to je více než 52 % z celkového počtu trvale bydlících obyvatel kraje.

Tab.2 Ekonomicky aktivní osoby podle výsledků sčítání lidu 1991 a 2001

	1991		2001		Index 2001/1991	Rozdíl abs. 2001/1991
	abs.	v %	abs.	v %		
Ekonomicky aktivní celkem	585 516	100,0	584 628	100,0	99,8	-888
v tom (%):						
zaměstnaní	574 826	98,2	544 018	93,1	94,6	-30 808
v tom: zaměstnané osoby, zaměstnavatelé, samostatně činní ¹⁾	502 095	85,8	508 509	87,0	101,3	6 414
pracující důchodci	38 936	6,6	21 913	3,7	56,3	-17 023
pracující studenti a učni	x	x	3 077	0,5	x	
ženy na mateřské dovolené ²⁾	33 795	5,8	10 519	1,8	31,1	-23 276
nezaměstnaní	10 690	1,8	40 610	6,9	379,9	29 920

¹⁾ zaměstnané osoby zahrnují zaměstnance, členy produkčních družstev a pomáhající rodinné příslušníky

²⁾ v roce 1991 včetně osob na další mateřské dovolené

Ve srovnání s rokem 1991 se celkový počet ekonomicky aktivních osob snížil o 888, to je o 0,2 %. Vzhledem k tomu, že se celkový počet obyvatel v kraji v letech 1991 - 2001 mírně zvýšil, podíl ekonomicky aktivních obyvatel na celkovém počtu trvale bydlících obyvatel klesl z 52,6 v roce 1991 na 52,1 % v roce 2001.

Při poklesu celkového počtu ekonomicky aktivních osob za posledních deset let o 0,2 procentního bodu, se počet zaměstnaných snížil o 5,4 procentního bodu, ale počet nezaměstnaných osob byl v roce 2001 téměř čtyřnásobně vyšší než v roce 1991.

3.1 Zaměstnaní

Zaměstnaných osob bylo ke dni sčítání 2001 ve Středočeském kraji 544 018, to je 93,1 % z celkového počtu ekonomicky aktivních osob. Proti roku 1991 poklesl počet zaměstnaných osob téměř o 31 tisíc a jejich podíl na celkovém počtu trvale bydlících obyvatel kraje klesl o 3,2 procentního bodu.

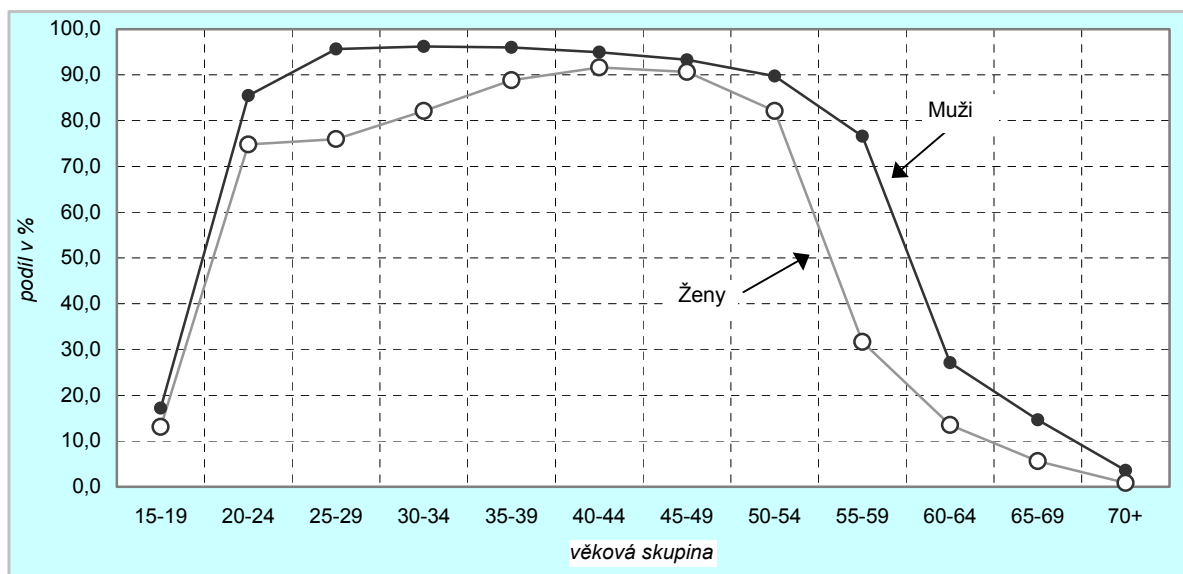
V jednotlivých věkových kategoriích byl vývoj podílu zaměstnaných ovlivněn vývojem počtu osob v daném věku. Zaměstnanost ovšem vesměs rostla pomaleji než vývoj počtu obyvatel v konkrétní věkové skupině. Prokazuje to i srovnání intenzity ekonomické aktivity podle pohlaví a věkových skupin. Intenzita ekonomické aktivity vyjadřuje počet ekonomicky aktivních obyvatel na 1 000 osob dané věkové skupiny.

Tab.3 Intenzita ekonomické aktivity podle pohlaví a věkových skupin

	Z 1 000 osob dané věkové skupiny bylo ekonomicky aktivních					
	1991			2001		
	celkem	muži	ženy	celkem	muži	ženy
Obyvatelstvo ve věku 15 a více let	661	728	599	620	705	540
z toho:						
15 - 19	359	367	351	152	172	130
20 - 24	903	911	893	803	855	748
25 - 29	962	983	940	861	957	760
30 - 34	967	984	949	894	962	821
35 - 39	964	977	951	925	960	888
40 - 44	958	968	947	933	950	916
45 - 49	941	952	929	920	933	906
50 - 54	880	908	852	860	897	821
55 - 59	552	793	336	537	766	316
60 - 64	235	306	176	198	271	134
65 a více	80	125	52	43	76	22
15-59	867	907	826	783	837	728
60 a více	125	185	85	81	130	47

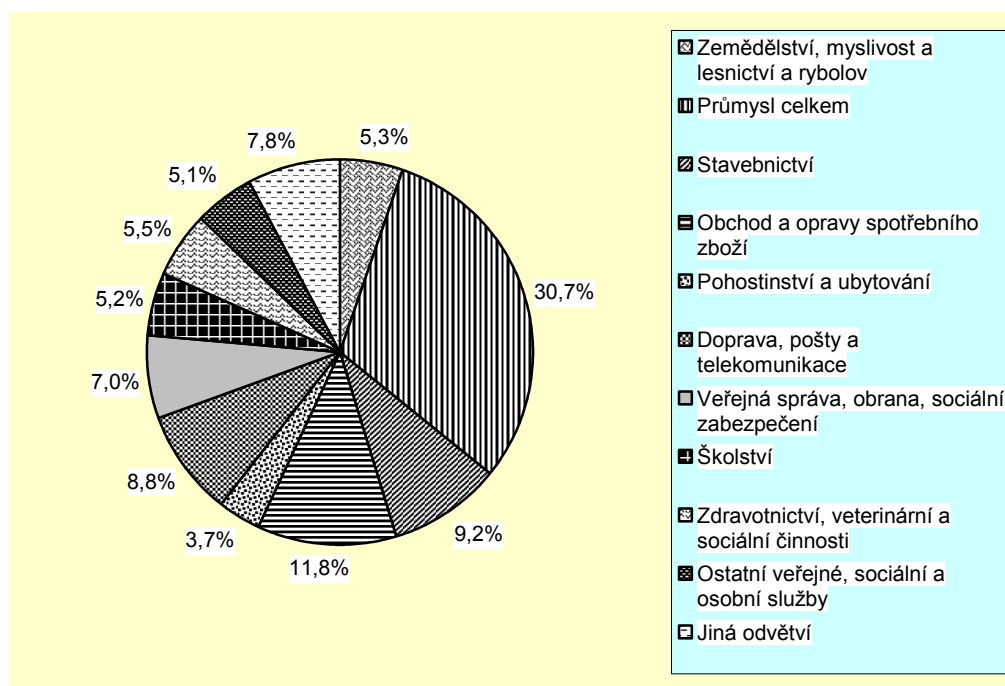
Intenzita ekonomické aktivity úzce souvisí s věkem dané skupiny obyvatel, pohlavím i velikostí skupinou, do které obec patří. V porovnání s rokem 1991 došlo k poklesu tohoto ukazatele ve všech věkových skupinách, nejvýraznější byl ve věkových skupinách 15 – 19 let a 20 - 24 let. Tento pokles byl způsoben především delší přípravou na zaměstnání, u žen se zde projevila i změna zařazení žen na další mateřské dovolené do osob ekonomicky neaktivních. U mužů byl nejvýraznější pokles ekonomické aktivity ve věkové skupině 15 –19 let, u žen byl nejvyšší pokles míry ekonomické aktivity skupinách 15 -19 let a 25 –29 let (vlivem pozdějšího zakládání rodin). Ve vyšších věkových skupinách se pak jednalo o předčasný odchod do důchodu a růst míry nezaměstnanosti.

Graf 3 Podíl zaměstnaných mužů a žen v jednotlivých věkových skupinách k 1.3.2001



Výsledky sčítání lidu, domů a bytů potvrdily i déletrvající trend snižování podílu zaměstnaných v zemědělství a většině průmyslových odvětví, i když co do zastoupení je průmysl i nadále nejvýznamněji zastoupeným odvětvím. V průmyslu bylo zaměstnáno celkem 157 381 osob, to je 30,7 % z celkového počtu zaměstnaných. Dalšími nejpočetněji zastoupenými odvětvím jsou obchod a opravy motorových vozidel a spotřebního zboží s podílem 11,8 %, stavebnictví s podílem 9,2 % a doprava, pošty a telekomunikace s podílem 8,8 %.

Graf 4 Struktura zaměstnaných osob podle odvětví
(bez osob s nezjištěným odvětvím)



Trvale rostoucí úroveň vzdělanosti obyvatelstva se promítla i do struktury zaměstnaných osob podle vzdělání. I když učňovské a střední odborné vzdělání je stále převažujícím typem vzdělání, tak proti roku 1991 se výrazně, o více než deset procentních bodů, snížil podíl zaměstnaných osob se základním a neukončeným vzděláním a naopak téměř o deset procentních bodů vzrostl podíl zaměstnaných osob s úplným středním a vyšším vzděláním. Podíl vysokoškolsky vzdělaných zaměstnaných osob vzrostl proti roku 1991 téměř o tři procentní body a v roce 2001 už dosáhl 10,0 %.

Tab. 4 Ekonomicky aktivní obyvatelstvo podle pohlaví a stupně dosaženého vzdělání

	1991			2001		
	celkem	muži	ženy	celkem	muži	ženy
Ekonomicky aktivní celkem	585 516	309 909	275 607	584 628	322 629	261 999
z toho podle vzdělání (%):						
základní vzdělání vč. neukončeného	20,2	14,7	26,3	10,4	7,7	13,7
vyučení a střední odb. bez maturity	45,4	54,0	35,7	45,4	53,4	35,6
úplné střední s maturitou	25,6	19,8	32,0	30,1	25,4	35,9
vyšší odborné	0,1	0,1	0,1	4,1	2,8	5,7
vysokoškolské	7,0	8,1	5,6	9,5	10,2	8,6

Nejvyšší zastoupení základního vzdělání mají ostatní zaměstnanci (pracující na dohody apod.) a členové produkčních družstev. O obou těchto skupin má více než 15 % osob základní vzdělání. Osoby vyučené a se středním vzděláním bez maturity jsou v podstatě rovnoměrně rozloženy ve všech typech postavení v zaměstnání.

U zaměstnavatelů převažuje středoškolské a vyšší vzdělání s maturitou a tato skupina má rovněž nejvyšší podíl vysokoškolsky vzdělaných osob.

Tab. 5 Ekonomicky aktivní obyvatelstvo podle stupně dosaženého vzdělání, typu ekonomické aktivity a postavení v zaměstnání

	Ekonomicky aktivní se vzděláním				Podíl v %			
	základní vč. neukončeného	střední bez maturity vč. vyučení	střední s maturitou vč. vyššího odborného	vysokoškolské	základní vč. neukončeného	střední bez maturity vč. vyučení	střední s maturitou vč. vyššího odborného	vysokoškolské
Ekonomicky aktivní úhrnem	60 801	265 511	200 105	55 331	10,4	45,4	34,2	9,5
Zaměstnaní celkem	48 792	247 412	191 336	54 351	9,0	45,5	35,2	10,0
v tom:								
zaměstnavatelé	539	6 481	7 445	4 610	2,8	33,9	38,9	24,1
zaměstnanci v prac. a služ. pom.	36 488	182 297	151 246	41 032	8,9	44,2	36,7	10,0
ostatní zaměstnanci	4 219	13 731	5 850	1 076	16,9	54,9	23,4	4,3
samostatně činní	3 607	36 337	22 244	6 763	5,2	52,6	32,2	9,8
členové produkčních družstev	256	888	425	85	15,4	53,3	25,5	5,1
pomáhající rodinní příslušníci	256	883	893	130	11,8	40,7	41,1	6,0
nezjištěno	3 427	6 795	3 233	655	23,1	45,9	21,8	4,4
Nezaměstnaní celkem	12 009	18 099	8 769	980	29,6	44,6	21,6	2,4

Naprostá většina ze všech zaměstnaných osob pracuje v postavení zaměstnanců v pracovním a služebním poměr (75,8 %). Téměř třináctiprocentní podíl ze všech zaměstnaných tvoří osoby samostatně činné, které pracují samostatně a nezaměstnávají žádné další pracovníky.

Při sčítání lidu, domů a bytů 2001 bylo sečteno celkem 19 126 zaměstnavatelů, to je osob, podnikatelů, kteří v rámci své podnikatelské činnosti zaměstnávají další osoby. Tato skupina se na celkovém počtu všech zaměstnaných podílí 3,5 %. Proti roku 1991 počet zaměstnavatelů vzrostl více než patnáctkrát, počet samostatně činných osob se zvýšil téměř čtyřnásobně.

Tab.6 Ekonomicky aktivní podle postavení v zaměstnání a věkových skupin

	Ekonomicky aktivní celkem	z toho				podíly v %				
		zaměstnavatelé ¹⁾	zaměstnanci ¹⁾	samostat. činní ¹⁾	nezaměstnaní	Ekonom. aktivní celkem	zaměstnavatelé ¹⁾	zaměstnanci ¹⁾	samostat. činní ¹⁾	nezaměstnaní
Celkem	584 628	19 126	437 103	69 144	40 610	100,0	100,0	100,0	100,0	100,0
z toho ve věku:										
15 - 29	166 116	2 045	125 070	14 502	17 380	28,4	10,7	28,6	21,0	42,8
30 - 39	135 416	4 963	98 328	19 377	9 139	23,2	25,9	22,5	28,0	22,5
40 - 49	149 006	6 837	110 349	19 964	8 355	25,5	35,7	25,2	28,9	20,6
50 - 59	117 013	4 516	91 242	12 383	5 680	20,0	23,6	20,9	17,9	14,0
60 a více	16 929	760	12 018	2 896	46	2,9	4,0	2,7	4,2	0,1

¹⁾bez nezaměstnaných osob

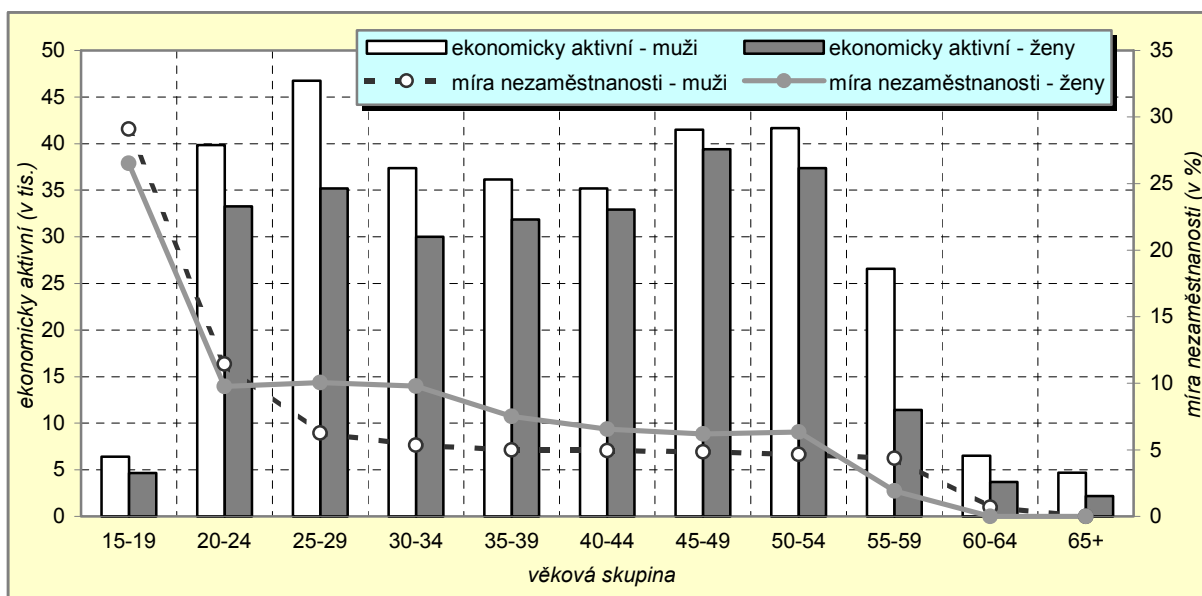
V zastoupení věkových skupin nejsou u zaměstnaných osob výrazné odchylky. Výjimku tvoří věková skupina osob ve věku 60 a více let s výrazně nízkým podílem zastoupení u všech typů postavení v zaměstnání. U zaměstnavatelů je nejvíce zastoupena věková kategorie 40-49 let, nejvyšší podíl u zaměstnanců má věková skupina do 29 let. U osob samostatně činných převažují osoby ve věku 40-49 let a 30-39 let.

3.2 Nezaměstnaní

V rámci kraje bylo k datu sčítání v roce 2001 sečteno celkem 40 610 nezaměstnaných osob, to je 6,9 % z celkového počtu ekonomicky aktivních osob. Počet nezaměstnaných proti roku 1991 velmi výrazně vzrostl, a to o 29 920 osob. Výrazněji vzrostl počet nezaměstnaných žen, jejichž podíl na celkovém počtu nezaměstnaných osob dosáhl v roce 2001 již 50,6 % a byl o 2,2 procentní body vyšší než v roce 1991. Téměř čtyřnásobný nárůst celkového počtu nezaměstnaných se promítl ve zvýšení podílu nezaměstnaných osob z celkového počtu ekonomicky aktivních osob, který byl v roce 2001 o 4,3 procentního bodu vyšší než v roce 1991.

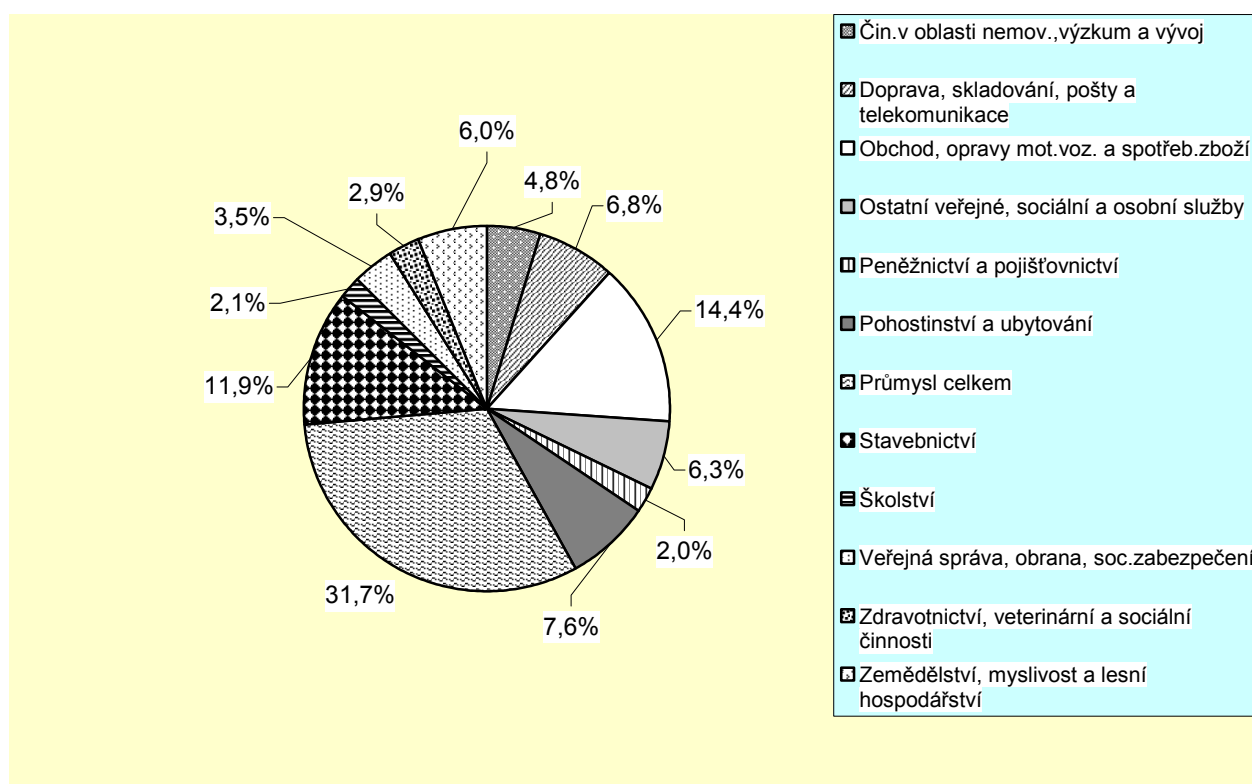
Vysokou míru nezaměstnanosti zaznamenávají především mladší věkové skupiny mužů a žen. Nezaměstnané osoby ve věku do 29 let se na celkovém počtu nezaměstnaných osob podílí téměř 43 %, přičemž podíl nezaměstnaných mužů ve věku do 29 let na celkovém počtu nezaměstnaných mužů představuje 46,7 % a podíl nezaměstnaných žen ve věku do 29 let na celkovém počtu nezaměstnaných žen 39,1 %. Míra nezaměstnanosti žen je ve všech věkových skupinách až do 50-54 let vesměs vyšší než míra nezaměstnanosti mužů

Graf 5 Počet ekonomicky aktivních a míra nezaměstnanosti podle pohlaví a věkových skupin



Odvětvová struktura nezaměstnaných osob se posuzuje podle jejich posledního vykonávaného zaměstnání. Z celkového počtu 40 610 ve sčítání 2001 zjištěných nezaměstnaných osob jich 24 290, (tj. 59,8 %), své předchozí zaměstnání neuvadlo. Tím je odvětvová struktura nezaměstnaných do značné míry zkruslena.

Graf 6 Struktura nezaměstnaných podle posledního zaměstnání (ze zjištěných zaměstnání)



Z nezaměstnaných osob s uvedeným předchozím zaměstnáním jich dříve pracovalo 31,7 % v průmyslu, 14,4 % v odvětví obchodu, ve stavebnictví pracovalo 11,9 %, v pohostinství a ubytování 7,6 % a v zemědělství 6,0 %. Relativně nejméně nezaměstnaných dříve pracovalo v peněžnictví a pojišťovnictví (2,0 %) a ve školství (2,1 %).

Tab.7 Struktura zaměstnaných a nezaměstnaných podle vzdělání

	Zaměstnaní celkem	z toho			nezaměstnaní celkem	z nich nezaměstnaní absolventi škol
		zaměstnavatele ¹⁾	zaměstnanci ¹⁾	samostatně činní ¹⁾		
Celkem	544 018	19 126	437 103	69 144	40 610	3 014
v tom:						
základní včetně neukonč. vzdělání	48 792	539	40 707	3 607	12 009	779
vyučení a střední odb. bez maturity	247 412	6 481	196 028	36 337	18 099	882
úplné střední s maturitou vč. vyššího vysokoškolské ²⁾	191 336	7 445	157 096	22 244	8 769	1 164
vysokoškolské ²⁾	54 351	4 610	42 108	6 763	980	170
bez vzdělání a nejištěné vzdělání	2 127	51	1 164	193	753	19

²⁾včetně vědecké přípravy

Z celkového počtu všech nezaměstnaných zjištěných sčítáním lidu, domů a bytů 2001 bylo celkem 3 014 nezaměstnaných absolventů škol, tj. 7,4 %. Ženy se na celkovém počtu nezaměstnaných absolventů škol podílely 42,7 %. Více než čtvrtina z nezaměstnaných absolventů škol má základní vzdělání, téměř 30 % představují absolventi se středním odborným vzděláním a vyučením. Vysokoškolské vzdělání má 170 nezaměstnaných absolventů škol, tj. 5,6 % z celkového počtu. Nejvyšší podíl z nezaměstnaných absolventů škol představuje 1 164 osob s úplným středoškolským vzděláním s maturitou a vyšším nebo nástavbovým (38,6 % z celkového počtu nezaměstnaných absolventů škol).

4. Ekonomická aktivita žen

Při sčítání lidu, domů a bytů 2001 bylo ve Středočeském kraji sečteno 572 646 žen, z toho 148 581 žen se závislými dětmi. Ekonomicky aktivních žen bylo celkem 261 999 žen, to je 44,8 % z celkového počtu všech ekonomicky aktivních osob. Podíl ekonomicky aktivních žen na celkovém počtu žen v kraji se proti roku 1991 snížil o 2,5 procentního bodu.

Z celkového počtu všech ekonomicky aktivních žen mělo 120 490 žen závislé děti, z toho nezaměstnaných žen se závislými dětmi bylo 10 244, to je 8,5 % z počtu ekonomicky aktivních žen se závislými dětmi.

Z celkového počtu ekonomicky aktivních žen bylo při sčítání lidu, domů a bytů 2001 sečteno 241 459 zaměstnaných a 20 540 nezaměstnaných žen.

Tab.8 Ekonomická aktivita mužů a žen v letech 1991 a 2001

	muži			ženy			celkem		
	1991	2001	index	1991	2001	index	1991	2001	index
Počet osob ve věku 15+	425 675	457 936	107,6	460 009	485 428	105,5	885 684	943 364	106,5
Míra ekonomické aktivity	72,8	70,5	96,8	59,9	54,0	90,1	66,1	62,0	93,7
Zaměstnané osoby									
počet	304 325	302 559	99,4	270 501	241 459	89,3	574 826	544 018	94,6
v % z celk. počtu zaměstnaných	52,9	55,6	x	47,1	44,4	x	100,0	100,0	x
Nezaměstnané osoby									
počet	5 584	20 070	359,4	5 106	20 540	402,3	10 690	40 610	379,9
v % z celk. počtu nezaměstnaných	52,2	49,4	x	47,8	50,6	x	100,0	100,0	x

Proti roku 1991 se počet zaměstnaných žen snížil o 19 042 osob, naproti tomu výrazně, o 15 434 osob, vzrostl počet nezaměstnaných žen.

Ženy na mateřské dovolené se na celkovém počtu zaměstnaných žen podílí 4,4 %, ženy – pracující důchodci rovněž 4,4 %. Podle postavení v zaměstnání pracuje nejvíce žen jako zaměstnanci (85,0 % z celkového počtu zaměstnaných žen), samostatně činných je 8,2 % a žen jako zaměstnavatelů pracuje téměř 5 400, tj. 2,2 % z celkového počtu zaměstnaných žen.

Pokud jde o zastoupení žen v jednotlivých odvětvích ekonomické činnosti, tak nejvíce žen, téměř čtvrtina z celkového počtu zaměstnaných žen, pracuje v průmyslu, 13,4 % v odvětví obchodu, oprav mot. vozidel a spotřebního zboží. Téměř 10 % žen z celkového počtu zaměstnaných žen pracuje ve zdravotnictví a 9 % ve školství.

5. Regionální rozdíly ekonomické aktivity obyvatel

Podíl ekonomicky aktivních na celkovém počtu obyvatel kraje byl v roce 2001 celkem 52,1 %. S klesající velikostí obce klesal i tento podíl. V obcích nad 20 tisíc obyvatel se ekonomicky aktivní podíleli na celkovém počtu obyvatel podíleli 53,5 %, v obcích do 199 obyvatel činil tento podíl 48,5 %, to je o 5,0 procentních bodů méně.

Ve správních obvodech obcí s rozšířenou působností byl nejvyšší podíl ekonomicky aktivního obyvatelstva v obvodu Mladá Boleslav (54,3 %), vyšší než krajský průměr mělo dalších jedenáct správních obvodů. Nejnižší podíl byl ve správních obvodech Votice (48,7 %), Čáslav (49,0 %) a Sedlčany (49,2 %). Pod padesátiprocentní podíl se dostal ještě správní obvod Kutná Hora (49,9 %).

V rámci kraje bylo k datu sčítání v roce 2001 celkem 6,9 % nezaměstnaných z celkového počtu ekonomicky aktivních osob. V obcích do 19 999 obyvatel se podíl nezaměstnaných na celkovém počtu obyvatel příliš nelišil a představoval cca 3,5 %. V kategorii obcí nad 20 tisíc obyvatel byl podíl vyšší a dosáhl 4,1 %.

Ve správních obvodech obcí s rozšířenou působností byl nejvyšší podíl nezaměstnaných ve správním obvodu Kladno, Lysá nad Labem a Slaný, kde dosáhl 5,0 %. Nejnižší podíl byl při sčítání zjištěn ve správních obvodech obcí s rozšířenou působností Mnichovo Hradiště (2,0 %), Votice, Vlašim a Mladá Boleslav shodně 2,1 %.

Podíl počtu ekonomicky aktivních obyvatel podle věku a velikostní skupiny obce souvisí s demografickou strukturou obce, s možností získání zaměstnání a dopravní obslužností území. Ekonomicky aktivních osob bylo zhruba 76 % ve věku 25–54 let, podíl mladších 25 let byl cca 14 % a osob starších než 55 let byl 9 %.

Nejvyšší počet ekonomicky aktivních osob (41 874) byl při sčítání 2001 zjištěn ve skupině 45 – 54letých osob žijících v obcích s 5 000–19 999 obyvateli. Nejvyšší podíl na ekonomicky aktivních celkem měli ale obyvatelé v téže věkové skupině v obcích s do 199 obyvatel (28,8 %). Tato věková skupina měla nejvyšší podíl ekonomicky aktivních osob ve všech velikostních skupinách obcí.

Nejvyšší podíl ekonomicky aktivních osob ve věku do 24 let (15,6 %) žil v obcích s počtem bydlících obyvatel 200–499, vyšší než 15 % ještě byl v obcích do 199 obyvatel. Nejnižší podíl věkové skupiny do 24 let (13,8 %) byl ve velikostní skupině nad 50 tisíc obyvatel, kde je pouze město Kladno. Největší podíl ekonomicky aktivních osob ve věku 55 a více let byl sčítáním zjištěn ve velikostní kategorii obcí od 5 000 do 19 999 obyvatel (10,0 %), v ostatních velikostních skupinách obcí se jejich podíl pohyboval od 8,5 do 9,8 %, nejnižší (8,4,0 %) byl v obcích do 199 obyvatel.

Podíl ekonomicky aktivních osob v jednotlivých obcích se lišil podle velikostních skupin obcí. Podíl ekonomicky aktivních osob pracujících v zemědělství byl nejvyšší ve skupině obcí do 199 obyvatel (14,1 %) a s rostoucí velikostí obcí se snižoval až na jedno, resp. půl procenta v největších velikostních skupinách.

Nejvyšší podíl osob pracujících v průmyslu byl ve velikostní skupině 20 000–49 999 obyvatel (34,4 %) a nejnižší podíl pracujících v tomto odvětví – 20,9 % byl zaznamenána ve velikostní skupině nad 50 000 obyvatel. Ve stavebnictví pracovalo nejvíce osob z obcí velikostní skupiny 200–499 obyvatel, nejnižší podíl osob pracujících ve stavebnictví byl zjištěn ve skupině obcí 20 000–49 999 obyvatel (6,6 %). V odvětví obchodu se podíl pohyboval od 9,0 v nejmenší velikostní skupině do 11,9 ve skupině obcí nad 50 000 obyvatel a prakticky plynule rostl s rostoucí velikostí obcí.

Ve správních obvodech obcí s rozšířenou působností se v souvislosti s charakterem území podíly odvětví značně lišily. Nejvyšší podíl ekonomicky aktivních osob pracujících v zemědělství měly správní obvody Sedlčany (12,4 %), Vlašim (11,8 %) a Votice (10,7 %), naopak nejnižší podíl tohoto odvětví byl ve správních obvodech Kladno (1,4 %) a Kralupy nad Vltavou (1,9 %). Relativně nejvyšší zastoupení ekonomicky aktivních v odvětví průmyslu měl správní obvod Mladá Boleslav (45,0 %), Hořovice (40,0 %) a Mnichovo Hradiště (38,9 %). Nejnižší podíl ekonomicky aktivních osob pracujících v průmyslu měly správní obvody Černošice (18,9 %) a Říčany (19,2 %). Ve stavebnictví bylo relativně nejvíce ekonomicky aktivních osob ve správním obvodu Český Brod (11,8 %) a Sedlčany (11,3 %), nejnižší podíl měl správní obvod Mladá Boleslav (5,3 %) a Kralupy nad Vltavou (6,6 %).

Postavení zaměstnaných osob se lišilo podle velikostních skupin obcí, kde ekonomicky aktivní osoby měly trvalé bydliště.

Nejvyšší podíl zaměstnanců – 81,0 %, to je o 3,0 procentního bodu více než je průměr v kraji byl ve velikostní skupině obcí 20 000–49 999 obyvatel, nejnižší podíl zaměstnanců byl ve velikostní skupině obcí do 199 obyvatel. Zaměstnavatelé se na celkovém počtu ekonomicky aktivních v kraji podíleli 3,3 %, podle

velikostních skupin měli zaměstnavatelé nejvyšší podíl v obcích s 5 000-19 999 obyvateli (3,7 %), nejnižší podíl zaměstnavatelů byl ve velikostních skupinách do 199 a 200-499 obyvatel (shodně 2,8 %).

U mužů byl nejvyšší podíl zaměstnanců v obcích s 20 000-49 999 obyvateli (78,0 %), u ženy v tomto postavení byl nejvyšší podíl (84,5 %) rovněž v této velikostní skupině. Nejvyšší podíl mužů zaměstnavatelů byl ve velikostní skupině obcí 5 000-19 999 obyvatel, ženy měly v tomto postavení nejvyšší podíl rovněž v této velikostní skupině.

6. Zaměstnaní cizinci s dlouhodobým pobytem

Cizinci - tj. osoby, které při sčítání uvedly jiné státní občanství než ČR nebo v případě dvojího státního občanství ani jedno nebylo ČR, tvořili v rámci populace Středočeského kraje pouze 1,2 %.

U cizinců je důležitou charakteristikou druh pobytu na území naší republiky (trvalý nebo dlouhodobý). Cizinci s trvalým pobytem byli zahrnuti do počtu obyvatel i v minulých sčítáních. Cizinci s dlouhodobým pobytem byli při sčítání 2001 (v souladu s mezinárodními doporučeními) zahrnuti do celkového počtu obyvatel poprvé v historii.

Cizinci s dlouhodobým pobytem jsou osoby, které pobývaly v rozhodný okamžik sčítání na území České republiky na základě povolení k dlouhodobému pobytu (více než 90 dnů). Důvodem dlouhodobého pobytu je většinou zaměstnání, podnikání nebo studium.

Tab.9 Cizinci s dlouhodobým pobytem k 1.3.2001

	Cizinci s dlouhodob. pobytem celkem	z toho se státním občanstvím							
		Slovenská republika	Němec-ko	Bulhar-sko	Polsko	Rusko	Ukrajina	Vietnam	Čína
Počet osob celkem	13 266	2 728	269	377	1 874	847	2 857	1 414	88
Podíl st.obč. na celk počtu cizinců	100,0	20,6	2,0	2,8	14,1	6,4	21,5	10,7	0,7
Podíl na celk počtu obyvatel v kraji	1,2	0,2	0,0	0,0	0,2	0,1	0,3	0,1	0,0
Počet osob ve věku 15 a více let	11 836	2 519	233	345	1 842	691	2 550	1 207	74
Podíl 15letých a starších na celk.počtu cizinců	89,2	92,3	86,6	91,5	98,3	81,6	89,3	85,4	84,1
Podíl st.obč. 15+ na celkovém počtu cizinců	100,0	21,3	2,0	2,9	15,6	5,8	21,5	10,2	0,6
Podíl 15+ cizinců na celk počtu obyv. 15+ v kraji	1,3	0,3	0,0	0,0	0,2	0,1	0,3	0,1	0,0
Zaměstnaní cizinci	8 727	1 883	141	318	1 443	435	1 967	1 014	58
Nezaměstnaní cizinci	556	149	10	19	84	34	119	11	0
Ekonomicky aktivní cizinci	9 283	2 032	151	337	1 527	469	2 086	1 025	58
Podíl zaměstnaných cizinců na celk.počtu ekonom.aktivních cizinců	94,0	92,7	93,4	94,4	94,5	92,8	94,3	98,9	100,0
Podíl nezaměstnaných cizinců na celk.počtu ekonom.aktivních cizinců	6,0	7,3	6,6	5,6	5,5	7,2	5,7	1,1	0,0

K 1. 3. 2001 pobývalo na území Středočeského kraje více než 13 tisíc osob s dlouhodobým pobytem. Z nich téměř 70 % připadalo na osoby ekonomicky aktivní, přitom konkrétně zaměstnaní se podíleli na počtu osob s dlouhodobým pobytem 66 %.

Nezaměstnaní cizinci se na celkovém počtu ekonomicky aktivních cizinců podíleli 6,0 %. Absolutně nejvíce bylo nezaměstnaných cizinců se státním občanstvím Polska a Ukrajiny. Tyto dvě skupiny cizinců představovaly téměř polovinu ze všech nezaměstnaných cizinců. Nezaměstnaní cizinci se státním občanstvím Polska se na celkovém počtu nezaměstnaných cizinců podíleli 15 %. Nejvyšší podíl nezaměstnaných cizinců na celkovém počtu ekonomicky aktivních cizinců mají osoby se státním občanstvím Slovenské republiky a Ruska, naopak zdaleka nejnižší podíl mají osoby s čínským státním občanstvím.

Nejvyšší zastoupení na celkovém počtu cizinců mají cizinci se státním občanstvím Ukrajiny a Slovenska, jejichž podíl na celkovém počtu cizinců překračuje dvacetiprocentní hranici. Více než deseti procenty jsou zastoupeni cizinci se státním občanstvím Polska a Vietnamu. Zastoupení ostatních národností je výrazně nižší.

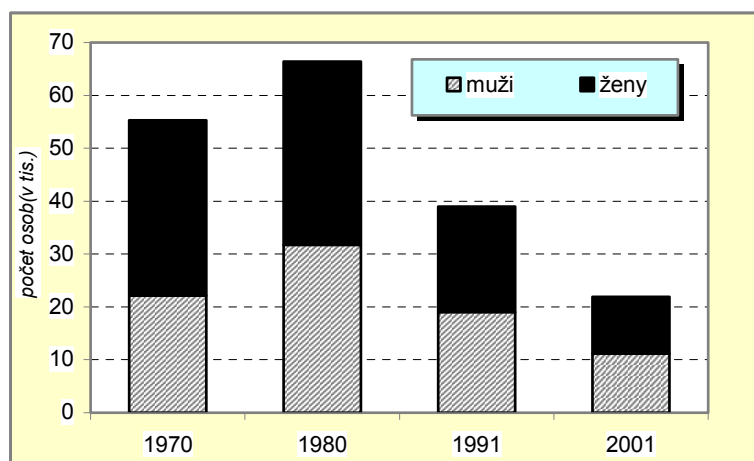
Pokud jde o zaměstnané osoby, mají nejvyšší podíl na celkovém počtu zaměstnaných cizinců občané se státním občanstvím Ukrajiny (22,5 % z celkového počtu zaměstnaných cizinců), dále občané se státním občanstvím Slovenské republiky (21,6 % z celkového počtu zaměstnaných cizinců). Výraznější zastoupení mají ještě cizinci se státním občanstvím Polska a Vietnamu (16,5 %, resp. 11,6 % z celkového počtu zaměstnaných cizinců).

7. Pracující důchodci

Kategorie pracujících důchodců byla samostatně kvantifikována v rámci počtu ekonomicky aktivních osob od sčítání lidu, domů a bytů 1961. Ve Středočeském kraji počet pracujících důchodců postupně rostl až do roku 1980, pozdější sčítání už zaznamenala klesající tendenci. K výraznému poklesu došlo zejména v období let 1991-2001, kdy se počet pracujících důchodců snížil o více než dvě pětiny.

Až do roku 1991 měly v počtu pracujících důchodců převahu ženy nad muži, i když se tato převaha postupně snižovala. V roce 2001 se situace obrátila, počet pracujících důchodců – žen se dost výrazně snížil a ženy se v roce 2001 podílely na celkovém počtu pracujících důchodců 48,9 %.

Graf 7 Pracující důchodci podle výsledků SLDB 1970-2001



Ve sčítání lidu, domů a bytů 2001 bylo ve Středočeském kraji sečteno celkem 21 913 pracujících důchodců, z toho 10 712 žen. Pracující důchodci se na celkovém počtu všech důchodců podíleli 8,1 %.

Ve srovnání s rokem 1991 došlo v roce 2001 ke snížení počtu pracujících důchodců o více než 17 000 osob, přičemž razantnější snížení o 9 182 osob, tj. o 46 procentních bodů zaznamenaly ženy.

Tab.10 Pracující důchodci v letech 1991 a 2001

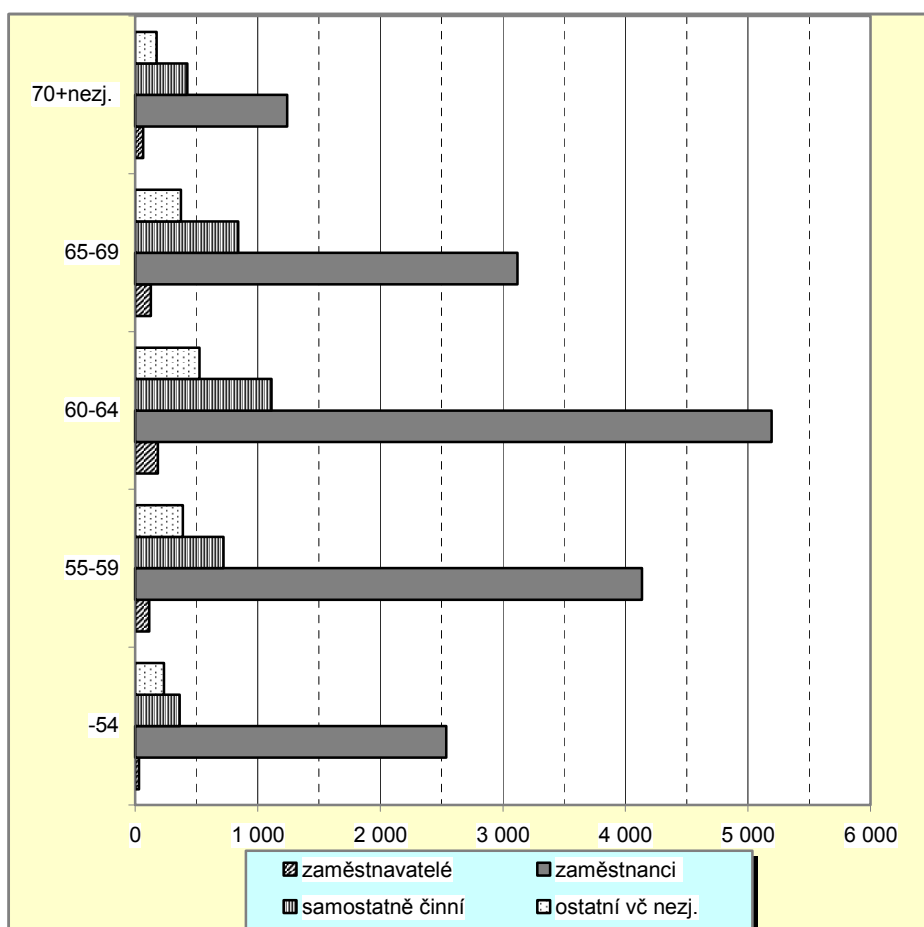
	1991			2001			Indexy 2001/1991		
	muži	ženy	celkem	muži	ženy	celkem	muži	ženy	celkem
Pracující důchodci celkem	19 042	19 894	38 936	11 201	10 712	21 913	58,8	53,8	56,3
Podíl na celk. počtu prac.důchodců v %	48,9	51,1	100,0	51,1	48,9	100,0	x	x	x
Podíl prac.důchodců na počtu zaměstn.osob v %	6,3	7,4	6,8	3,7	4,4	4,0	x	x	x
Podíl prac.důchodců na celkovém počtu důchodců v %	18,9	12,3	14,9	10,8	6,4	8,1	x	x	x
Počet pracujících důchodců na 100 nepracujících	23	14	17	12	7	9	x	x	x
Nepracující důchodci celkem	81 729	141 431	223 160	92 436	156 243	248 679	113,1	110,5	111,4
Důchodci úhrnem	100 771	161 325	262 096	103 637	166 955	270 592	102,8	103,5	103,2

Toto snížení absolutního počtu pracujících důchodců sebou přineslo i výrazný pokles podílu pracujících důchodců na celkovém počtu zaměstnaných osob, který se snížil z 6,8 % v roce 1991 na 4,4 % v roce 2001, to je o 2,4 procentního bodu. Výrazněji poklesl podíl pracujících důchodců – žen na celkovém počtu zaměstnaných žen (pokles o 3,0 procentního bodu), než podíl pracujících důchodců – mužů na celkovém počtu zaměstnaných mužů (pokles o 2,6 procentního bodu).

Pokud jde o rozložení počtu pracujících důchodců v jednotlivých věkových skupinách, je nejvíce pracujících důchodců ve věkové skupině 60 – 64 let. Tato věková skupina se na celkovém počtu pracujících důchodců podílí 32 %. Ve věku 65 a více let je 29,1 % z celkového počtu pracujících důchodců. Celkem 5 361 pracujících důchodců, tj. 14,5 % z celkového počtu je ve věku 55 – 59 let.

Pracující důchodci jsou nejčastěji zapojeni v průmyslu, kde pracuje 18,1 % z celkového počtu pracujících důchodců. Druhým významnějším odvětvím je školství, kde pracuje téměř 2 200 důchodců, to je 10 % z celkového počtu pracujících důchodců.

Graf 8 Pracující důchodci podle věku a postavení v zaměstnání k 1.3.2001



Z pohledu postavení v zaměstnání jsou téměř tři čtvrtiny pracujících důchodců v postavení zaměstnanců, téměř 16 % z celkového počtu pracujících důchodců je samostatně činných a 2,4 % z celkového počtu pracujících důchodců je v postavení zaměstnavatele.

8. Pracující studenti a učni

Při sčítání lidu, domů a bytů 2001 byly poprvé samostatně získávány a zpracovány údaje o počtu pracujících studentů a učňů.

Tab.11 Pracující studenti podle věku k 1.3.2001

Věk	Studenti a učni celkem			v tom						Podíl pracuj. studentů v % ¹⁾
				ekonom. neaktivní celkem		z toho muži	zaměstnaní celkem		z toho muži	
	abs.	%	z toho muži	abs.	%					
Úhrnem	76 341	100,0	38 226	73 264	100,0	36 574	3 077	100,0	1 652	4,0
15 - 19	61 928	81,1	31 028	60 990	83,2	30 461	938	30,5	567	1,5
20 - 24	12 851	16,8	6 330	11 320	15,5	5 578	1 531	49,8	752	11,9
25 - 29	1 499	2,0	834	954	1,3	535	545	17,7	299	36,4
30 - 34	63	0,1	34	-	-	-	63	2,0	34	100,0

¹⁾ na celkovém počtu student a učňů v daném věku

Rozhodujícím kritériem byla skutečnost, že student nebo učeň byl k rozhodnému okamžiku sčítání v placeném zaměstnání. V souvislosti s tímto zaměstnáním byly zjišťovány i další charakteristiky – odvětví ekonomické činnosti, postavení v zaměstnání a vykonávaná profese.

Ve sčítání lidu, domů a bytů 2001 bylo ve Středočeském kraji sečteno celkem 3 077 pracujících studentů a učňů, což představuje 0,6 % z celkového počtu zaměstnaných. Pracující studenti a učni se na celkovém počtu všech studentů a učňů podílí 4 %.

Nejvyšší počet pracujících studentů a učňů je ve věkové skupině 20 – 24 let, jejíž podíl představuje téměř polovinu ze všech pracujících studentů a učňů.

Celkově v počtu pracujících studentů a učňů převažují muži, jejichž podíl na celkovém počtu pracujících studentů a učňů představuje téměř 54 %. Převahu mají muži i ve všech věkových skupinách, až na skupinu 20 – 24 let, kde podíl žen představuje 50,9 %.

9. Osoby s druhým a dalším zaměstnáním

Při sčítání lidu, domů a bytů 2001 se u zaměstnaných osob zjišťovalo, zda mají kromě svého hlavního zaměstnání také druhé nebo další zaměstnání a zda toto druhé zaměstnání vykonávají jako osoby samostatně činné.

Tab. 12 Zaměstnané osoby s druhým nebo dalším zaměstnáním k 1.3.2001

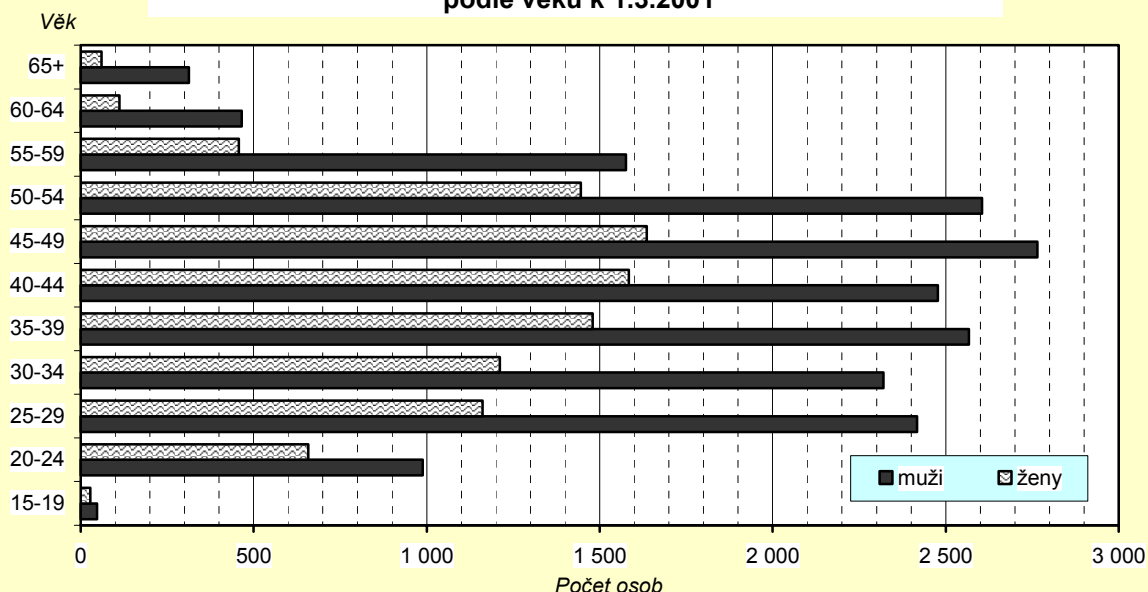
Vzdělání, odvětví ekonomické činnosti	Zaměstnané osoby s druhým nebo dalším zaměstnáním								
	Zaměstnaní muži			Zaměstnané ženy			Zaměstnané osoby úhrnem		
	sam.činní	ostatní	celkem	sam.činní	ostatní	celkem	sam.činní	ostatní	celkem
Celkem	12 368	6 072	18 440	5 147	4 682	9 829	17 515	10 754	28 269
z toho se vzděláním (v %)									
základní vč.neukonč.	1,9	3,9	2,6	3,7	7,7	5,6	2,4	5,6	3,6
střední odborné	34,1	39,7	35,9	17,0	26,5	21,5	29,1	33,9	30,9
úplně střední a vyšší	39,5	33,8	37,6	54,2	48,6	51,5	43,8	40,2	42,4
vysokoškolské	24,3	22,4	23,7	25,1	17,0	21,2	24,5	20,1	22,8
z toho pracující v odvětví (v %)									
zemědělství, lesnictví, rybolov	5,5	5,9	5,6	3,3	3,8	3,5	4,8	5,0	4,9
průmysl	29,3	27,6	28,7	15,7	16,8	16,2	25,3	22,9	24,4
stavebnictví	12,3	9,9	11,5	4,1	2,5	3,3	9,9	6,7	8,6
obchod, opravy	10,4	7,8	9,5	12,3	9,4	10,9	11,0	8,5	10,0
doprava, pošty a telekom.	8,2	10,0	8,8	4,8	5,6	5,2	7,2	8,1	7,5
činnosti v obl.nemovitostí, služby pro podniky	7,5	6,6	7,2	11,2	6,9	9,1	8,6	6,7	7,9
školství	5,2	6,4	5,6	16,3	16,3	16,3	8,5	10,7	9,3
zdravotnictví, veterinární a sociální činnosti	2,7	4,8	3,4	8,7	12,9	10,7	4,5	8,4	6,0

Více než 28 tisíc zaměstnaných osob ve Středočeském kraji uvedlo při sčítání lidu, domů a bytů 2001, že kromě svého hlavního zaměstnání mají ještě druhé nebo další zaměstnání. Z celkového počtu zaměstnaných osob představují osoby s druhým nebo dalším zaměstnáním 5,2 %..

Více než 60 % osob s druhým nebo dalším zaměstnáním vykonává tuto činnost jako samostatně činní, přitom se podíly samostatně činných značně liší u mužů a žen. Zatímco samostatně činných mužů s druhým nebo dalším zaměstnáním je více než dvě třetiny z celkového počtu mužů s druhým nebo dalším zaměstnáním, samostatně činných žen s druhým nebo dalším zaměstnáním je jen málo přes polovinu z celkového počtu žen s druhým nebo dalším zaměstnáním

Pokud jde o vzdělání, více než 40 % zaměstnaných osob s druhým nebo dalším zaměstnáním má úplné středoškolské vzdělání, cca 30 % střední odborné bez maturity a téměř 23 % má vzdělání vysokoškolské. Podíly vzdělání se liší u mužů a žen. Podíl zaměstnaných mužů s druhým nebo dalším zaměstnáním s úplným středoškolským vzděláním je téměř o jedenáct procentních bodů nižší než u žen, naopak podíl zaměstnaných mužů s druhým nebo dalším zaměstnáním se středním odborným vzděláním bez maturity je oproti ženám o více než čtrnáct procentních bodů vyšší.

Graf 9 Zaměstnaní muži a ženy s druhým nebo dalším zaměstnáním podle věku k 1.3.2001



Nejčetnější věkovou skupinou jak u mužů, tak i u žen s druhým nebo dalším zaměstnáním je skupina 45–49 let s podílem na celkovém počtu 15 % u mužů a 16,6 u žen. Téměř 59 % všech osob s druhým nebo dalším zaměstnáním je ve věku 35–54 let, mladší a starší věkové skupiny mají zastoupení výrazně nižší.

U mužů nejčastěji volí druhé nebo další zaměstnání ti, kteří mají své hlavní zaměstnání v průmyslu, stavebnictví a dopravě, u žen jsou to pracovnice ve školství, průmyslu, zdravotnictví a obchodu.

10. Vyjíždka do zaměstnání

Při sčítání lidu, domů a bytů 2001 byla zjišťována i vyjíždka z místa bydliště za zaměstnáním a do škol. Vzhledem k tomu, že se v současné době zpracovává rozsáhlá a podrobná analýza zjištěných údajů o dojíždce a vyjíždce, je v této kapitole podána jen stručná informace o zjištěných výsledcích na doplnění souboru údajů o ekonomicky aktivních osobách.

Soubor zaměstnaných osob, za něž jsou k dispozici informace o vyjíždce do zaměstnání nezahrnuje 3 077 pracujících studentů a učňů, kteří vyplňovali na sčítacím tiskopisu otázky o dojíždce podle místa školy, bez ohledu na to, zda při studiu pracovali a bez ohledu na velikost svého pracovního úvazku.

Ve Středočeském kraji vyjíždělo za prací mimo obec trvalého bydliště celkem 279 664 osob, což je 51,7 % z celkového počtu zaměstnaných.

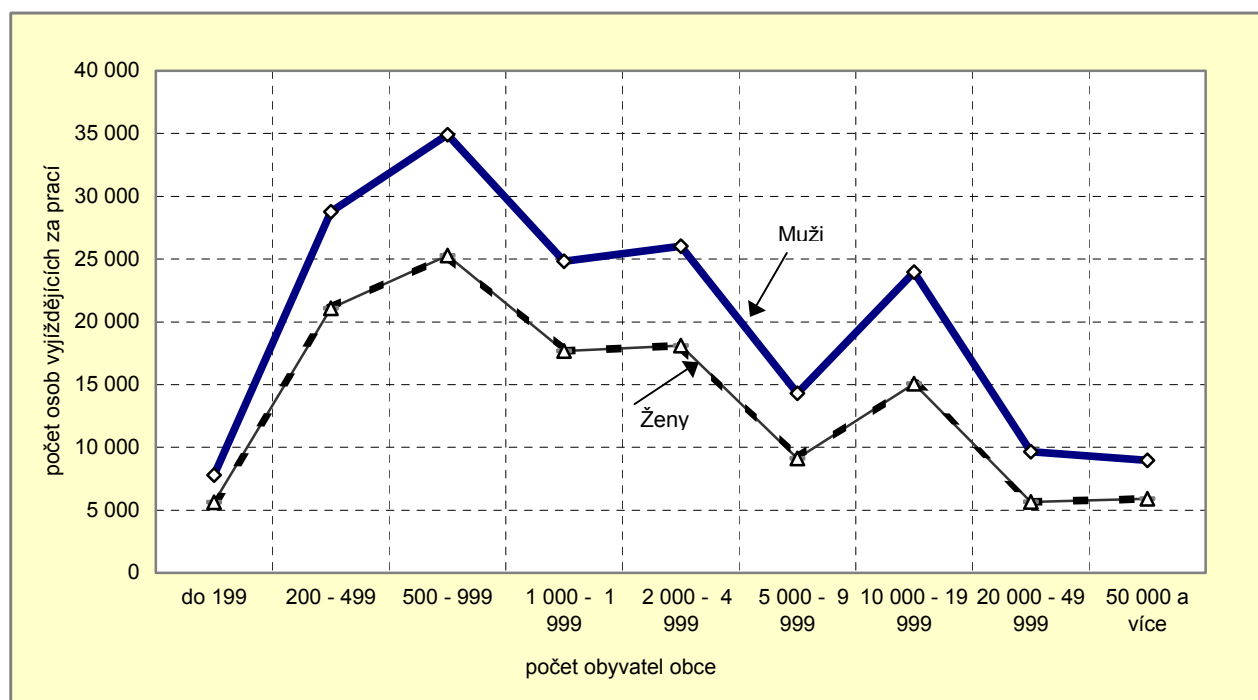
Tab.13 Zaměstnané osoby vyjíždějící do zaměstnání k 1. 3. 2001

	Vyjíždějící do zaměstnání mimo obec bydliště			z toho vyjíždějící do zaměstnání v odvětví ekonomické činnosti						Vyjíždějící denně mimo obec celkem	
	muži	ženy	celkem	průmysl	podíl z vyjíždějících celkem v %	stavebnictví	podíl z vyjíždějících celkem v %	obchod	podíl z vyjíždějících celkem v %	abs.	podíl z vyjíždějících celkem v %
Středočeský kraj											
úhrn vyjíždějících	162 863	116 801	279 664	83 150	29,7	24 894	8,9	29 866	10,7	240 805	86,1
z toho:											
- vyjížd.do jiných okr.kraje	19 686	10 591	30 277	11 427	37,7	2 647	8,7	3 238	10,7	25 718	84,9
- vyjížd.do jiných krajů	60 609	45 104	105 713	16 516	15,6	10 783	10,2	13 113	12,4	84 459	79,9
- vyjížd.do zahraničí	741	609	1 350	168	12,4	86	6,4	82	6,1	223	16,5
podíl vyjíždějících v %	100,0	100,0	100,0	100,0	x	100,0	x	100,0	x	100,0	x
z toho:											
- vyjížd.do jiných okr.kraje	12,1	9,1	10,8	13,7	x	10,6	x	10,8	x	10,7	x
- vyjížd.do jiných krajů	37,2	38,6	37,8	19,9	x	43,3	x	43,9	x	35,1	x
- vyjížd.do zahraničí	0,5	0,5	0,5	0,2	x	0,3	x	0,3	x	0,1	x

Denně vyjíždělo za prací 240 805 obyvatel, což je 86,1 % z celkového počtu vyjíždějících za prací mimo obec. Zbývajících 61 927 zaměstnaných vyjíždělo za prací s menší frekvencí, a to buď 1x týdně nebo ještě méně často. V porovnání s rokem 1991 vyjíždělo za prací o 29 182 osob více, tj. o 10,7 %..

Vzhledem ke změně struktury zaměstnavatelských organizací dochází k poklesu podílu denně dojíždějících ve prospěch zaměstnanců, kteří jezdí do místa bydliště méně často.

G10 Počty osob vyjíždějících za práci mimo obec trvalého bydliště podle velikostních skupin obcí k 1.3.2001



Při pohledu na vyjížděku z hlediska velikostní struktury obcí je zřejmé, že podíl vyjíždějících osob z obce za práci se snižuje s rostoucí velikostí obce. To pochopitelně souvisí s relativně většími možnostmi nalezení zaměstnání ve větších obcích, kde je i poměrně více pracovních příležitostí.

Výjimkou je v případě Středočeského kraje velikostní skupina obcí nad 50 tisíc obyvatel, kterou vlastně představuje pouze město Kladno. V této velikostní skupině vyjíždí za práci z obce 43,4 % z celkového počtu zaměstnaných osob. Toto poměrně vysoké procento do jisté míry souvisí s poměrně vysokou koncentrací rozhodujících hospodářských odvětví do okresního města a také s restrukturalizací těžební činnosti i průmyslu v okrese Kladno

Pokud jde o délku denní dojížděky, tak naprosto převažuje dojíždění s dobou cesty do 29 minut. Tuto dobu dojíždí více než 47 % denně dojíždějících osob.

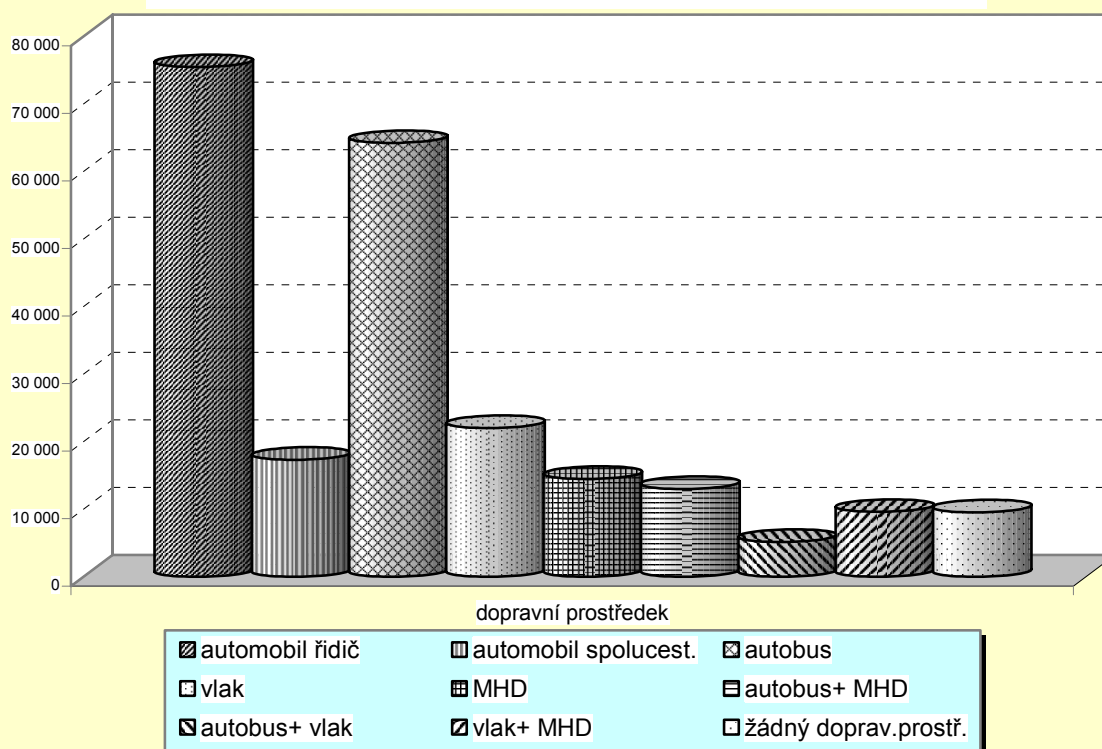
V rámci kraje vyjíždělo za zaměstnáním do jiných okresů kraje 30 277 osob, tj. 10,8 % a do jiného kraje vyjíždělo 105 713 zaměstnaných, což je 37,8 % z celkového počtu vyjíždějících za zaměstnáním mimo obec svého bydliště.

V porovnání s rokem 1991 výrazně vzrostl počet vyjíždějících do jiného kraje. Tento nárůst spolu s nárůstem počtu vyjíždějících za zaměstnáním méně často než denně souvisí především s nutností hledání si zaměstnání i ve větších vzdálenostech než dříve.

Ve struktuře vyjížděky podle používaných dopravních prostředků jednoznačně převažují osoby, které používají při cestě do zaměstnání pouze jediný dopravní prostředek. Těchto osob je více než 74 %.

U jediného využívaného dopravního prostředku jednoznačně převažuje automobil, kde vyjíždějící osoba je současně řidičem (27,1% z celkového počtu vyjíždějících), následuje autobus (23,1 %) a vlak (7,9 %). Městskou hromadnou dopravu využívá 5,2 % z celkového počtu vyjíždějících a automobil, kde jezdí jako spolucestující 6,2 z celkového počtu vyjíždějících.

Graf 11 Počty osob vyjíždějících za zaměstnáním podle použitých dopravních prostředků k 1.3.2001



Kombinaci dvou dopravních prostředků využívá zhruba 10 % z celkového počtu vyjíždějících, přičemž nejvíce je zastoupena kombinace autobusu a městské hromadné dopravy.

Žádný dopravní prostředek nepoužívá při cestě do zaměstnání 3,4 % z celkového počtu vyjíždějících a do práce chodí pěšky.

Situace ve využívání dopravních prostředků se u některých druhů v okresech liší a je do určité míry závislá na dopravní infrastruktuře. Např. v okresech Kolín a Nymburk je oproti jiným okresům kraje výrazněji využíván vlak při cestě do zaměstnání, protože je zde možné využít velmi frekventovanou a hustou síť vlakové dopravy.

Tab.14 Zaměstnané osoby vyjíždějící do zaměstnání podle použitých dopravních prostředků k 1.3.2001

(podíly v % z celkového počtu vyjíždějících)

Kraj, okres	Vyjíždějící celkem	Jeden dopravní prostředek								Dva doprav.prostř.			Ostatní kombinace	Žádný doprav. pro - středek	Nezj.
		autobus	vlak	MHD	automobil řidič	automobil spolucestující	motocykl	kolo	jiný	+ autobus vlak	+ autobus MHD	+ vlak MHD			
Středočeský kraj	278314	23,1	7,9	5,2	27,1	6,2	0,4	3,5	0,7	1,9	4,7	3,5	11,7	3,4	0,7
Benešov	22167	27,2	9,6	3,4	26,9	6,4	0,2	1,1	1,2	3,0	2,0	2,5	11,3	4,3	0,9
Beroun	21967	31,4	5,1	4,0	25,9	5,9	0,4	2,5	0,8	1,6	4,6	1,7	11,5	4,0	0,6
Kladno	35968	30,1	5,4	2,5	27,4	6,3	0,2	1,8	0,5	1,2	7,8	1,6	12,3	2,3	0,6
Kolín	23230	16,7	16,9	2,7	24,3	6,0	0,5	4,6	0,6	3,0	1,7	7,2	12,3	2,6	0,7
Kutná Hora	15302	21,5	8,9	3,9	28,4	7,2	0,9	5,6	0,7	2,9	0,8	1,2	12,3	5,0	0,7
Mělník	22039	23,5	8,6	2,2	26,2	6,6	0,3	6,3	0,5	2,0	5,6	2,7	11,8	2,9	0,7
Mladá Boleslav	26703	32,0	3,1	4,7	26,8	6,5	0,3	3,9	0,8	1,7	1,6	0,3	12,0	5,5	0,8
Nymburk	21279	13,2	15,3	1,6	23,2	5,8	0,6	10,6	0,5	3,0	0,5	5,5	17,1	2,2	1,0
Praha-východ	27363	12,5	8,1	9,8	30,9	4,9	0,2	2,1	0,5	1,3	8,4	8,2	9,4	2,9	0,7
Praha-západ	26368	11,1	6,8	15,9	28,0	4,4	0,2	1,6	0,5	0,8	9,1	7,7	11,2	2,1	0,6
Příbram	23404	30,2	1,9	4,8	28,8	8,4	0,3	2,0	1,0	1,2	5,9	0,3	9,4	4,8	0,9
Rakovník	12524	26,9	8,8	5,5	28,2	7,5	0,3	2,3	1,1	1,6	3,3	0,7	9,5	3,6	0,7

11. Závěr

Sčítání lidu domů a bytů k 1.3.2001 přineslo celou řadu pohledů na ekonomickou aktivitu obyvatelstva. Zjištěné údaje mají značný význam pro hodnocení problémů souvisejících se zaměstnaností obyvatelstva, odvětvovou strukturou, druhem vykonávané činnosti, pohybem za prací apod.

Jedná se o výchozí data nejen pro hodnocení změn ke kterým došlo v období od sčítání lidu, domů a bytů v roce 1991, ale zejména pro kvalifikované přístupy k řešení otázek pracovních sil v příštích obdobích.

Z hlediska základních tendencí na trhu práce lze uvést některé charakteristik projevujících se ve Středočeském kraji

- především pokles celkového počtu zaměstnaných osob, zejména v posledním desetiletí a vysoký nárůst nezaměstnaných osob, včetně nezaměstnaných absolventů škol
- poměrně výrazný pokles ekonomické aktivity žen, který byl rychlejší než pokles míry ekonomické aktivity mužů i přesto, že se v obou kategoriích v posledním desetiletí zvýšily počty osob ve věku 15 a více let
- pokles zaměstnanosti osob nejen v důchodovém věku, ale i věku mezi padesáti a pětapadesáti lety, doprovázený i poměrně výrazným snížením počtu pracujících důchodců proti roku 1991
- pokračující pozitivní tendence trvalého růstu vzdělanosti obyvatelstva
- změny v odvětvové struktuře charakterizované snižováním podílu zaměstnaných osob v zemědělství i průmyslu v souvislosti s procesy restrukturalizace těchto odvětví
- rychlý dynamický vývoj skupiny zaměstnavatelů a osob samostatně činných, kde se proti roku 1991 počet zaměstnavatelů zvýšil zhruba patnáctkrát a počet samostatně činných vzrostl téměř čtyřnásobně
- začínající, i když zatím nepříliš významná, zaměstnanost cizinců s dlouhodobým pobytem, kdy kromě občanů se státním občanstvím Slovenské republiky, v kraji pracují i státní občané Ukrajiny, Polska, Vietnamu a v menší míře celé řady dalších zemí
- více než tři tisíce pracujících studentů a učňů, ponejvíce vysokoškoláků ve věku od dvaceti do třiceti let
- více než 28 tisíc zaměstnaných osob, které ve sčítání uvedli, že kromě svého zaměstnání vykonávají ještě druhé nebo další. Na celkovém počtu zaměstnaných se podílejí zhruba pěti procenty
- vysoký podíl zaměstnaných osob vyjíždějících za zaměstnáním, jak v rámci kraje, tak i mimo kraj, zejména do Prahy, kam ze Středočeského kraje vyjíždí téměř 96 tisíc osob, to je jedna třetina všech osob vyjíždějících za zaměstnáním mimo obec bydliště

TABULKOVÁ ČÁST

Tab.1 Obyvatelstvo podle ekonomické aktivity, pohlaví a věku k 1.3.2001

	Ekonomicky aktivní						Ekonomicky neaktivní					Nezjištěná ekonomická aktivita	Obyvatelstvo úhrnem
	celkem	v tom					celkem	z toho					
		zaměstnané osoby			nezaměstnaní	nepracující důchodci		ostatní s vlastním zdrojem obživy	žáci studenti, učni	osoby v domácnosti			
		celkem	pracující důchodci	pracující studenti a učni							ženy na mateřské dovolené		
Muži celkem	322 629	302 559	11 201	1 652	-		20 070				222 265	92 436	1 298
z toho ve věku:													
15 - 19	6 406	4 542	3	567	-	1 864	30 546	17	51	30 461	-	323	37 275
20 - 24	39 849	35 283	45	752	-	4 566	6 259	510	170	5 578	1	516	46 624
25 - 29	46 751	43 823	84	299	-	2 928	1 370	633	202	535	-	742	48 863
30 - 34	37 390	35 388	128	34	-	2 002	787	637	147	-	2	692	38 869
35 - 39	36 151	34 344	144	-	-	1 807	918	790	124	-	4	594	37 663
40 - 45	35 185	33 446	209	-	-	1 739	1 332	1 202	127	-	3	527	37 044
45 - 49	41 479	39 463	454	-	-	2 016	2 477	2 317	159	-	1	503	44 459
50 - 54	41 652	39 717	914	-	-	1 935	4 296	4 124	172	-	-	479	46 427
55 - 59	26 571	25 411	1 331	-	-	1 160	7 837	7 726	111	-	-	270	34 678
60 - 64	6 500	6 454	3 568	-	-	46	17 388	17 366	22	-	-	126	24 014
65 - 69	3 170	3 170	2 973	-	-	-	18 474	18 471	3	-	-	86	21 730
70 a více	1 438	1 438	1 344	-	-	-	38 637	38 627	10	-	-	-	40 075
Ženy celkem	261 999	241 459	10 712	1 425	10 519	20 540	307 311	156 243	15 112	91 750	12 010	3 336	572 646
z toho ve věku:													
15 - 19	4 662	3 425	1	371	217	1 237	30 830	12	191	30 529	93	271	35 763
20 - 24	33 254	30 006	28	779	2 873	3 248	10 677	296	3 289	5 742	1 350	534	44 465
25 - 29	35 194	31 657	51	246	4 763	3 537	10 547	463	6 536	419	3 129	572	46 313
30 - 34	30 009	27 070	70	29	1 888	2 939	6 150	540	3 040	-	2 570	393	36 552
35 - 39	31 866	29 475	99	-	659	2 391	3 715	836	1 096	-	1 783	307	35 888
40 - 45	32 935	30 774	161	-	117	2 161	2 746	1 296	378	-	1 072	274	35 955
45 - 49	39 407	36 968	313	-	-	2 439	3 780	2 597	215	-	968	293	43 480
50 - 54	37 379	35 014	463	-	-	2 365	7 873	6 801	262	-	809	258	45 510
55 - 59	11 411	11 191	4 030	-	-	220	24 512	24 235	69	-	208	177	36 100
60 - 64	3 692	3 692	3 448	-	-	-	23 670	23 632	15	-	23	97	27 459
65 - 69	1 554	1 554	1 490	-	-	-	25 984	25 980	4	-	-	106	27 644
70 a více	575	575	557	-	-	-	69 533	69 519	14	-	-	-	70 108

Tab.1 Obyvatelstvo podle ekonomické aktivity, pohlaví a věku k 1.3.2001

dokončení

	Ekonomicky aktivní						Ekonomicky neaktivní						Nezjištěná ekonomická aktivita	Obyvatelstvo úhrnem
	celkem	v tom					celkem	z toho						
		zaměstnané osoby						nezaměstnaní	nepracující důchodci	ostatní s vlastním zdrojem obživy	žáci studenti, učni	osoby v domácnosti		
		celkem	pracující důchodci	pracující studenti a učni	ženy na mateřské dovolené									
Obyvatelstvo celkem	584 628	544 018	21 913	3 077	10 519	40 610	529 576	248 679	16 410	185 810	12 021	8 269	1 122 473	
z toho ve věku:														
15 - 19	11 068	7 967	4	938	217	3 101	61 376	29	242	60 990	93	594	73 038	
20 - 24	73 103	65 289	73	1 531	2 873	7 814	16 936	806	3 459	11 320	1 351	1 050	91 089	
25 - 29	81 945	75 480	135	545	4 763	6 465	11 917	1 096	6 738	954	3 129	1 314	95 176	
30 - 34	67 399	62 458	198	63	1 888	4 941	6 937	1 177	3 187	-	2 572	1 085	75 421	
35 - 39	68 017	63 819	243	-	659	4 198	4 633	1 626	1 220	-	1 787	901	73 551	
40 - 45	68 120	64 220	370	-	117	3 900	4 078	2 498	505	-	1 075	801	72 999	
45 - 49	80 886	76 431	767	-	-	4 455	6 257	4 914	374	-	969	796	87 939	
50 - 54	79 031	74 731	1 377	-	-	4 300	12 169	10 925	434	-	809	737	91 937	
55 - 59	37 982	36 602	5 361	-	-	1 380	32 349	31 961	180	-	208	447	70 778	
60 - 64	10 192	10 146	7 016	-	-	46	41 058	40 998	37	-	23	223	51 473	
65 - 69	4 724	4 724	4 463	-	-	-	44 458	44 451	7	-	-	192	49 374	
70 a více	2 013	2 013	1 901	-	-	-	108 170	108 146	24	-	-	-	110 183	
Podíly v %														
Obyvatelstvo celkem	52,1	48,5	2,0	0,3	0,9	3,6	47,2	22,2	1,5	16,6	1,1	0,7	100,0	
z toho ve věku:														
15 - 19	15,2	10,9	0,0	1,3	0,3	4,2	84,0	0,0	0,3	83,5	0,1	0,8	100,0	
20 - 24	80,3	71,7	0,1	1,7	3,2	8,6	18,6	0,9	3,8	12,4	1,5	1,2	100,0	
25 - 29	86,1	79,3	0,1	0,6	5,0	6,8	12,5	1,2	7,1	1,0	3,3	1,4	100,0	
30 - 34	89,4	82,8	0,3	0,1	2,5	6,6	9,2	1,6	4,2	-	3,4	1,4	100,0	
35 - 39	92,5	86,8	0,3	-	0,9	5,7	6,3	2,2	1,7	-	2,4	1,2	100,0	
40 - 45	93,3	88,0	0,5	-	0,2	5,3	5,6	3,4	0,7	-	1,5	1,1	100,0	
45 - 49	92,0	86,9	0,9	-	-	5,1	7,1	5,6	0,4	-	1,1	0,9	100,0	
50 - 54	86,0	81,3	1,5	-	-	4,7	13,2	11,9	0,5	-	0,9	0,8	100,0	
55 - 59	53,7	51,7	7,6	-	-	1,9	45,7	45,2	0,3	-	0,3	0,6	100,0	
60 - 64	19,8	19,7	13,6	-	-	0,1	79,8	79,6	0,1	-	0,0	0,4	100,0	
65 - 69	9,6	9,6	9,0	-	-	-	90,0	90,0	0,0	-	-	0,4	100,0	
70 a více	1,8	1,8	1,7	-	-	-	98,2	98,2	0,0	-	-	-	100,0	

Tab.2 Obyvatelstvo podle ekonomické aktivity v okresech Středočeského kraje k 1.3.2001

Kraj, okres	Ekonomicky aktivní						Ekonomicky neaktivní					Nezjištěná ekonomická aktivita	Obyvatelstvo úhrnem
	celkem	v tom					celkem	z toho					
		zaměstnané osoby				nezaměstnaní		nepracující důchodci	ostatní s vlastním zdrojem obživy	žáci studenti, učni učni	osoby v domácnosti		
		celkem	zaměstnava- telé, zaměst- nané osoby, samostatně činní	pracující důchodci	ženy na mateřské dovolené								
Kraj celkem	584 628	544 018	508 509	21 913	10 519	40 610	529 576					248 679	16 410
Benešov	47 758	45 597	43 002	1 548	838	2 161	44 988	21 050	1 215	16 217	1 090	410	93 156
Beroun	39 443	37 244	35 074	1 330	644	2 199	35 717	17 151	1 159	12 147	777	524	75 684
Kladno	78 932	71 387	66 179	3 322	1 434	7 545	69 964	33 513	2 164	23 667	1 623	1 302	150 198
Kolín	49 342	45 159	42 400	1 624	913	4 183	45 520	22 494	1 369	15 426	772	838	95 700
Kutná Hora	36 553	33 104	31 348	1 134	492	3 449	36 684	17 839	1 366	12 730	476	391	73 628
Mělník	50 086	46 028	43 111	1 639	1 053	4 058	43 533	19 836	1 152	15 666	1 105	1 058	94 677
Mladá Boleslav	61 621	59 201	55 642	2 172	1 086	2 420	51 984	23 490	1 694	19 220	931	720	114 325
Nymburk	43 495	39 907	37 191	1 507	1 013	3 588	40 134	19 548	949	13 690	955	503	84 132
Praha - východ	51 094	48 590	45 307	2 133	769	2 504	44 308	20 004	1 689	15 756	1 207	659	96 061
Praha - západ	44 212	42 252	38 881	2 047	914	1 960	38 013	16 595	1 070	13 659	1 427	864	83 089
Příbram	54 911	50 505	46 976	2 480	821	4 406	52 176	24 109	1 888	18 564	1 150	652	107 739
Rakovník	27 181	25 044	23 398	977	542	2 137	26 555	13 050	697	9 068	508	348	54 084

Tab. 3 Obyvatelstvo podle ekonomické aktivity ve vybraných městech Středočeského kraje k 1. 3. 2001

Vybraná města ¹⁾	Obyvatelstvo celkem	z toho ve věku 15 - 59		Ekonomicky aktivní celkem	v tom				Z počtu zaměstnaných	
		muži	ženy		zaměstnaní		nezaměstnaní		prac. důchodci	pracující v jiné obci
					muži	ženy	muži	ženy		
Benešov	16 323	5 523	5 503	8 989	4 630	3 970	203	186	341	2 632
Vlašim	12 270	4 084	4 075	6 386	3 327	2 782	158	119	189	2 332
Votice	4 462	1 481	1 422	2 272	1 230	951	44	47	76	1 044
Beroun	17 459	5 703	5 767	9 161	4 636	3 939	285	301	338	4 004
Hořovice	6 374	2 052	2 117	3 360	1 707	1 480	80	93	156	1 259
Kladno	71 132	23 506	23 776	38 098	18 309	15 938	1 955	1 896	1 696	14 863
Slaný	15 237	5 034	4 949	8 216	4 103	3 421	330	362	379	3 495
Český Brod	6 670	2 226	2 119	3 574	1 806	1 485	154	129	161	1 853
Kolín	30 258	9 757	10 083	16 022	7 879	6 824	601	718	598	3 844
Čáslav	9 904	3 145	3 161	4 914	2 475	2 012	190	237	204	1 891
Kutná Hora	21 453	7 154	7 108	11 060	5 504	4 427	532	597	375	2 486
Kralupy nad Vltavou	17 506	5 823	5 796	9 470	4 883	3 941	294	352	336	3 261
Mělník	19 271	6 330	6 391	10 443	5 150	4 492	383	418	417	3 514
Neratovice	16 318	5 707	5 637	9 139	4 574	3 855	344	366	223	3 612
Mladá Boleslav	44 255	15 313	14 788	24 791	13 103	10 790	465	433	969	4 382
Mnichovo Hradiště	8 393	2 833	2 713	4 409	2 321	1 923	85	80	178	2 164
Lysá nad Labem	8 208	2 632	2 479	4 046	2 009	1 599	230	208	163	1 975
Nymburk	14 407	4 796	4 964	7 872	3 765	3 361	375	371	253	2 553
Poděbrady	13 364	4 262	4 351	6 962	3 505	3 031	205	221	375	2 653
Brandýs nad Labem-Stará Boleslav	15 298	5 069	5 033	8 187	4 240	3 566	227	154	426	3 381
Říčany	10 876	3 570	3 616	5 838	3 031	2 574	119	114	246	3 144
Černošice	4 631	1 414	1 483	2 334	1 204	1 036	44	50	117	1 603
Dobříš	7 825	2 583	2 554	4 065	2 072	1 712	126	155	244	1 806
Příbram	35 886	11 943	11 937	18 601	8 898	7 930	962	811	1 081	4 606
Sedlčany	7 846	2 513	2 531	3 949	2 045	1 672	107	125	127	1 274
Rakovník	16 695	5 538	5 596	8 856	4 452	3 835	270	299	350	1 940

1) Obce s rozšířenou působností (dle zákona 314/2002 Sb.)

Tab. 4 Obyvatelstvo podle velikostních skupin obcí a podle pohlaví a ekonomické aktivity k 1. 3. 2001

Pohlaví, ekonomická aktivita, odvětví ekonomické činnosti	Velikostní skupina obce /počet obyvatel v obci/								
	do 199	200 - 499	500 - 999	1000 - 1999	2000 - 4999	5000 - 9999	10000 - 19999	20000 - 49999	50000 - 99999
Muži úhrnem	18 626	68 929	85 370	65 183	72 916	45 674	94 539	64 222	34 368
Ekonomicky aktivní celkem	10 579	39 765	49 813	38 060	43 221	26 469	56 514	37 944	20 264
zaměstnaní	9 920	37 364	46 899	35 775	40 903	24 829	53 176	35 384	18 309
v tom: z toho zam. os., zaměstnavatelé, sam. činní	9 564	36 073	45 121	34 402	39 223	23 647	50 786	33 595	17 295
z pracujících důchodci	315	1 134	1 558	1 228	1 450	1 035	2 030	1 582	869
nezaměstnaní	659	2 401	2 914	2 285	2 318	1 640	3 338	2 560	1 955
Ekonomicky neaktivní celkem	7 911	28 594	34 880	26 619	29 043	18 825	37 130	25 640	13 623
nepracující důchodci	3 973	12 772	14 906	11 340	11 379	7 815	14 370	10 212	5 669
v tom: ostatní s vlastním zdrojem obživy	49	164	216	169	199	94	202	124	81
žáci, studenti, učni	2 771	11 306	14 350	10 829	12 632	8 129	16 896	11 468	5 679
osoby v domácnosti	-	1	4	2	1	-	-	3	-
ostatní závislé osoby	1 118	4 351	5 404	4 279	4 832	2 787	5 662	3 833	2 194
Osoby s nezjištěnou ekonomickou aktivitou	136	570	677	504	652	380	895	638	481
Ženy úhrnem	19 029	70 074	87 617	67 409	75 652	47 955	100 516	67 630	36 764
Ekonomicky aktivní celkem	7 697	29 991	38 620	30 204	34 698	22 001	48 424	32 530	17 834
zaměstnaní	6 982	27 361	35 489	27 883	32 491	20 312	45 032	29 971	15 938
v tom: z toho zam. os., zaměstnavatelé, sam. činní	6 384	24 874	32 174	25 275	29 390	18 440	40 720	27 309	14 237
z pracujících důchodci	260	1 108	1 435	1 226	1 390	982	2 043	1 441	827
nezaměstnaní	715	2 630	3 131	2 321	2 207	1 689	3 392	2 559	1 896
Ekonomicky neaktivní celkem	11 232	39 698	48 574	36 862	40 504	25 692	51 479	34 717	18 553
nepracující důchodci	6 472	20 966	24 889	19 022	19 868	13 210	25 457	16 920	9 439
v tom: ostatní s vlastním zdrojem obživy	513	2 020	2 352	1 818	2 083	1 345	2 163	2 008	810
žáci, studenti, učni	2 771	11 012	14 076	10 606	12 305	7 705	16 533	11 226	5 516
osoby v domácnosti	420	1 617	2 079	1 493	1 819	827	1 982	1 004	769
ostatní závislé osoby	1 056	4 083	5 178	3 923	4 429	2 605	5 344	3 559	2 019
Osoby s nezjištěnou ekonomickou aktivitou	100	385	423	343	450	262	613	383	377

Tab. 4 Obyvatelstvo podle velikostních skupin obcí a podle pohlaví a ekonomické aktivity k 1. 3. 2001

dokončení

Pohlaví, ekonomická aktivita, odvětví ekonomické činnosti	Velikostní skupina obce /počet obyvatel v obci/								
	do 199	200 - 499	500 - 999	1000 - 1999	2000 - 4999	5000 - 9999	10000 - 19999	20000 - 49999	50000 - 99999
Muži a ženy úhrnem	37 655	139 003	172 987	132 592	148 568	93 629	195 055	131 852	71 132
Ekonomicky aktivní celkem	18 276	69 756	88 433	68 264	77 919	48 470	104 938	70 474	38 098
zaměstnaní	16 902	64 725	82 388	63 658	73 394	45 141	98 208	65 355	34 247
v tom: zam. os., zaměstnavatelé, sam. činní	15 948	60 947	77 295	59 677	68 613	42 087	91 506	60 904	31 532
z toho pracující důchodci	575	2 242	2 993	2 454	2 840	2 017	4 073	3 023	1 696
nezaměstnaní	1 374	5 031	6 045	4 606	4 525	3 329	6 730	5 119	3 851
Ekonomicky neaktivní celkem	19 143	68 292	83 454	63 481	69 547	44 517	88 609	60 357	32 176
nepracující důchodci	10 445	33 738	39 795	30 362	31 247	21 025	39 827	27 132	15 108
v tom: ostatní s vlastním zdrojem obživy	562	2 184	2 568	1 987	2 282	1 439	2 365	2 132	891
žáci, studenti, učni	5 542	22 318	28 426	21 435	24 937	15 834	33 429	22 694	11 195
osoby v domácnosti	420	1 618	2 083	1 495	1 820	827	1 982	1 007	769
ostatní závislé osoby	2 174	8 434	10 582	8 202	9 261	5 392	11 006	7 392	4 213
Osoby s nezjištěnou ekonomickou aktivitou	236	955	1 100	847	1 102	642	1 508	1 021	858
Podíly v %									
Z počtu mužů									
ekonomicky aktivní	56,8	57,7	58,3	58,4	59,3	58,0	59,8	59,1	59,0
ekonomicky neaktivní	42,5	41,5	40,9	40,8	39,8	41,2	39,3	39,9	39,6
Z počtu žen									
ekonomicky aktivní	40,4	42,8	44,1	44,8	45,9	45,9	48,2	48,1	48,5
ekonomicky neaktivní	59,0	56,7	55,4	54,7	53,5	53,6	51,2	51,3	50,5
Z ekonomicky aktivních mužů									
nezaměstnaní	6,2	6,0	5,8	6,0	5,4	6,2	5,9	6,7	9,6
Z ekonomicky aktivních žen									
nezaměstnaní	9,3	8,8	8,1	7,7	6,4	7,7	7,0	7,9	10,6
Z ekonomicky neaktivních									
nepracující důchodci	54,6	49,4	47,7	47,8	44,9	47,2	44,9	45,0	47,0

Tab. 5 Obyvatelstvo ekonomicky aktivní podle ekonomické aktivity, postavení v zaměstnání a podle pohlaví a nejvyššího ukončeného vzdělání k 1. 3. 2001

Pohlaví, ekonomická aktivita, nejvyšší ukončené vzdělání	Ekono- micky aktivní úhrnem	v tom									
		zaměst- naní celkem	v tom							z celk. počtu zam. osob osoby s druhým zaměst.	neza- městnaní
			zaměstnanci		zaměst- navatelé	samost. činní	členové produkč. družstev	pomáhající rodinní příslušníci	nezjištěné postavení v zaměstn.		
			v prac. a služ. poměru	ostatní (na základě dohod aj.)							
Muži celkem	322 629	302 559	218 633	13 106	13 735	49 365	1 006	559	6 155	18 440	20 070
v tom:											
základní (vč. neukončeného)	24 820	18 634	13 207	1 589	288	2 164	90	62	1 234	463	6 186
střední	172 214	162 581	116 591	8 209	4 975	28 808	608	287	3 103	6 629	9 633
úplné střední a vyšší	90 992	87 715	64 661	2 609	5 310	13 643	229	161	1 102	6 937	3 277
vysokoškolské	32 863	32 330	23 540	616	3 118	4 600	74	41	341	4 369	533
bez vzdělání	520	259	163	26	6	22	2	6	34	13	261
nezjištěno	1 220	1 040	471	57	38	128	3	2	341	29	180
zaměstnané osoby, zaměstnavatelé, sam. činní vč. prac. studentů	291 358	291 358	213 287	10 561	13 407	47 164	946	449	5 544	17 920	x
základní (vč. neukončeného)	17 483	17 483	12 619	1 332	276	2 018	73	46	1 119	433	x
střední	157 283	157 283	113 985	6 920	4 861	27 950	586	241	2 740	6 489	x
úplné střední a vyšší	84 625	84 625	63 320	1 877	5 196	12 886	210	125	1 011	6 735	x
vysokoškolské	30 708	30 708	22 746	355	3 030	4 164	73	30	310	4 224	x
bez vzdělání	241	241	155	23	6	22	1	5	29	10	x
nezjištěno	1 018	1 018	462	54	38	124	3	2	335	29	x
z toho: pracující důchodci	11 201	11 201	5 346	2 545	328	2 201	60	110	611	520	x
základní (vč. neukončeného)	1 151	1 151	588	257	12	146	17	16	115	30	x
střední	5 298	5 298	2 606	1 289	114	858	22	46	363	140	x
úplné střední a vyšší	3 090	3 090	1 341	732	114	757	19	36	91	202	x
vysokoškolské	1 622	1 622	794	261	88	436	1	11	31	145	x
bez vzdělání	18	18	8	3	-	-	1	1	5	3	x
nezjištěno	22	22	9	3	-	4	-	-	6	-	x

Tab. 5 Obyvatelstvo ekonomicky aktivní podle ekonomické aktivity, postavení v zaměstnání a podle pohlaví a nejvyššího ukončeného vzdělání k 1. 3. 2001

pokračování

Pohlaví, ekonomická aktivita, nejvyšší ukončené vzdělání	Ekono- micky aktivní úhmem	v tom									
		zaměst- naní celkem	v tom							z celk. počtu zam. osob osoby s druhým zaměst.	neza- městnaní
			zaměstnanci		zaměst- navatelé	samost. činní	členové produkč. družstev	pomáhající rodinní příslušníci	nezjištěné postavení v zaměstn.		
			v prac. a služ. poměru	ostatní (na základě dohod aj.)							
Ženy celkem	261 999	241 459	193 474	11 890	5 391	19 779	659	1 613	8 653	9 829	20 540
v tom:											
základní (vč. neukončeného)	35 981	30 158	23 281	2 630	251	1 443	166	194	2 193	547	5 823
střední	93 297	84 831	65 706	5 522	1 506	7 529	280	596	3 692	2 117	8 466
úplné střední a vyšší	109 113	103 621	86 585	3 241	2 135	8 601	196	732	2 131	5 062	5 492
vysokoškolské	22 468	22 021	17 492	460	1 492	2 163	11	89	314	2 088	447
bez vzdělání	414	218	136	19	2	5	4	1	51	4	196
nezjištěno	726	610	274	18	5	38	2	1	272	11	116
zaměstnané osoby, zaměstnavatelé, sam. činní vč. prac. studentů	220 228	220 228	181 834	8 951	5 147	18 192	584	1 359	4 161	9 370	x
základní (vč. neukončeného)	101 961	101 961	77 266	4 906	2 836	15 412	296	328	917	4 148	x
střední	76 828	76 828	61 730	4 452	1 428	6 954	250	498	1 516	2 015	x
úplné střední a vyšší	96 324	96 324	82 048	2 330	2 059	7 956	184	632	1 115	4 886	x
vysokoškolské	20 226	20 226	16 247	266	1 434	1 994	10	75	200	1 973	x
bez vzdělání	166	166	121	15	2	5	4	-	19	4	x
nezjištěno	531	531	260	13	5	35	2	1	215	10	x
pracující důchodci	10 712	10 712	5 781	2 554	196	1 264	68	177	672	292	x
základní (vč. neukončeného)	2 849	2 849	1 545	730	26	181	31	28	308	58	x
střední	3 458	3 458	1 779	846	66	457	24	59	227	70	x
úplné střední a vyšší	3 325	3 325	1 802	786	53	494	12	77	101	104	x
vysokoškolské	1 041	1 041	637	183	51	131	1	13	25	60	x
bez vzdělání	21	21	13	4	-	-	-	-	4	-	x
nezjištěno	18	18	5	5	-	1	-	-	7	-	x

Tab. 5 Obyvatelstvo ekonomicky aktivní podle ekonomické aktivity, postavení v zaměstnání a podle pohlaví a nejvyššího ukončeného vzdělání k 1. 3. 2001

dokončení

Pohlaví, ekonomická aktivita, nejvyšší ukončené vzdělání	Ekono- micky aktivní úhrnem	v tom									
		zaměst- naní celkem	v tom							z celk. počtu zam. osob osoby s druhým zaměst.	neza- městnaní
			zaměstnanci		zaměst- navatelé	samost. činní	členové produkč. družstev	pomáhající rodinní příslušníci	nezjištěné postavení v zaměstn.		
			v prac. a služ. poměru	ostatní (na základě dohod aj.)							
Muži a ženy úhrnem	584 628	544 018	412 107	24 996	19 126	69 144	1 665	2 172	14 808	28 269	40 610
základní (vč. neukončeného)	60 801	48 792	36 488	4 219	539	3 607	256	256	3 427	1 010	12 009
střední	265 511	247 412	182 297	13 731	6 481	36 337	888	883	6 795	8 746	18 099
úplně střední a vyšší	200 105	191 336	151 246	5 850	7 445	22 244	425	893	3 233	11 999	8 769
vysokoškolské	55 331	54 351	41 032	1 076	4 610	6 763	85	130	655	6 457	980
bez vzdělání	934	477	299	45	8	27	6	7	85	17	457
nezjištěno	1 946	1 650	745	75	43	166	5	3	613	40	296
zaměstnané osoby, zaměstnavatelé, sam. činní vč. prac. studentů	511 586	511 586	395 121	19 512	18 554	65 356	1 530	1 808	9 705	27 290	x
základní (vč. neukončeného)	119 444	119 444	89 885	6 238	3 112	17 430	369	374	2 036	4 581	x
střední	234 111	234 111	175 715	11 372	6 289	34 904	836	739	4 256	8 504	x
úplně střední a vyšší	180 949	180 949	145 368	4 207	7 255	20 842	394	757	2 126	11 621	x
vysokoškolské	50 934	50 934	38 993	621	4 464	6 158	83	105	510	6 197	x
bez vzdělání	407	407	276	38	8	27	5	5	48	14	x
nezjištěno	1 549	1 549	722	67	43	159	5	3	550	39	x
pracující důchodci	21 913	21 913	11 127	5 099	524	3 465	128	287	1 283	812	x
základní (vč. neukončeného)	4 000	4 000	2 133	987	38	327	48	44	423	88	x
střední	8 756	8 756	4 385	2 135	180	1 315	46	105	590	210	x
úplně střední a vyšší	6 415	6 415	3 143	1 518	167	1 251	31	113	192	306	x
vysokoškolské	2 663	2 663	1 431	444	139	567	2	24	56	205	x
bez vzdělání	39	39	21	7	-	-	1	1	9	3	x
nezjištěno	40	40	14	8	-	5	-	-	13	-	x
z toho:											

Tab. 6 Obyvatelstvo ekonomicky aktivní podle ekonomické aktivity, postavení v zaměstnání a podle pohlaví, hlavních tříd zaměstnání a odvětví ekonomické činnosti k 1. 3. 2001

Pohlaví, hlavní třídy zaměstnání, odvětví ekonomické činnosti	Ekonomická aktivita					Postavení v zaměstnání						
	zaměst- nané osoby	v tom				nezaměst- naní	zaměst- navatelé	zaměst- nanci	samost. činní	členové produkč. družstev	pomáha- jící rodinní příslušníci	nezjiště- no
		zaměst- navatelé, zaměst- nanci	pracující důchodci	pracující studenti a učni	ženy na MD ¹⁾							
Ekonomicky aktivní muži celkem	302 559	289 706	11 201	1 652	-	20 070	13 804	240 299	49 894	1 034	644	16 954
z toho												
hlavní třídy zaměstnání												
zákonodárci, vedoucí a řídicí pracovníci	23 540	22 889	614	37	-	254	8 240	12 573	2 695	70	17	199
vědečtí a odborní duševní pracovníci	18 129	16 639	1 188	302	-	245	941	14 029	3 129	54	16	205
techničtí, zdravotničtí a pedagogičtí pracovníci	48 909	46 972	1 526	411	-	910	968	40 147	7 951	133	75	545
nižší administrativní pracovníci (úředníci)	10 240	9 681	463	96	-	453	86	10 060	297	16	14	220
provozní pracovníci ve službách a obchodě	26 491	24 964	1 378	149	-	1 354	1 030	20 555	5 376	9	161	714
kvalifikovaní dělníci v zemědělství a lesnictví	6 571	6 084	471	16	-	277	275	3 571	2 624	147	73	158
řemeslníci a kvalif. výrobci, zpracovatelé a opraváři	90 994	88 859	2 000	135	-	3 828	1 386	69 752	21 172	258	110	2 144
obsluha strojů a zařízení	51 973	50 713	1 221	39	-	1 725	610	46 835	4 742	295	62	1 154
pomocní a nekvalifikovaní pracovníci	15 653	13 693	1 902	58	-	1 760	78	15 202	976	45	48	1 064
příslušníci armády	4 942	4 907	15	20	-	110	8	4 764	8	-	-	272
nezaměstnaní absolventi škol	x	x	x	x	x	1 727	x	x	x	x	x	1 727
zemědělství, lesnictví, rybolov	18 268	17 115	1 121	32	-	649	670	13 567	3 417	826	90	347
průmysl	98 242	95 509	2 537	196	-	3 005	2 731	88 988	7 810	97	91	1 530
stavebnictví	42 588	41 620	896	72	-	2 331	2 149	27 023	14 760	28	48	911
obchod, opravy motor. vozidel a spotř. zboží	28 197	27 305	792	100	-	881	3 301	17 067	8 199	23	115	373
pohostinství a ubytování	8 114	7 825	209	80	-	606	1 162	6 031	1 241	2	83	201
doprava, pošty a telekomunikace	30 749	30 091	583	75	-	915	1 122	26 469	3 577	5	36	455
peněžnictví a pojišťovnictví	3 898	3 751	100	47	-	91	69	3 084	794	2	4	36
činnosti v oblasti nemovitostí, služby pro podniky	13 277	12 051	984	242	-	396	959	9 067	3 425	5	34	183
výzkum a vývoj	1 371	1 193	124	54	-	9	9	1 270	87	-	-	14
veřejná správa, obrana, sociální zabezpečení	19 961	19 062	812	87	-	392	81	19 737	180	3	1	351
školství	5 141	4 443	599	99	-	58	69	4 929	144	-	1	56
zdravotnictví, veterinární a sociální činnosti	4 904	4 456	404	44	-	78	523	3 946	392	1	28	92
ostatní veřejné a osobní služby	12 193	11 096	985	112	-	562	561	8 298	3 608	11	34	243
z toho												
odvětví ekonomické činnosti												
veřejná správa, obrana, sociální zabezpečení	19 961	19 062	812	87	-	392	81	19 737	180	3	1	351
školství	5 141	4 443	599	99	-	58	69	4 929	144	-	1	56
zdravotnictví, veterinární a sociální činnosti	4 904	4 456	404	44	-	78	523	3 946	392	1	28	92
ostatní veřejné a osobní služby	12 193	11 096	985	112	-	562	561	8 298	3 608	11	34	243

1) Ženy na mateřské dovolené v trvání 28 resp. 37 týdnů

Tab. 6 Obyvatelstvo ekonomicky aktivní podle ekonomické aktivity, postavení v zaměstnání a podle pohlaví, hlavních tříd zaměstnání a odvětví ekonomické činnosti k 1. 3. 2001

pokračování

Pohlaví, hlavní třídy zaměstnání, odvětví ekonomické činnosti	Ekonomická aktivita						Postavení v zaměstnání					
	zaměst- nané osoby	v tom				nezaměst- naní	zaměst- navatelé	zaměst- nanci	samost. činní	členové produkč. družstev	pomáha- jící rodinní příslušníci	nezjiště- no
		zaměst- navatelé, zaměst- nanci	pracující důchodci	pracující studenti a učni	ženy na MD ¹⁾							
Ekonomicky aktivní ženy celkem	241 459	218 803	10 712	1 425	10 519	20 540	5 434	215 745	20 146	691	1 715	18 268
z toho												
hlavní třídy zaměstnání												
zákonodárci, vedoucí a řídicí pracovníci	11 519	11 026	284	37	172	253	2 652	7 718	1 194	14	58	136
vědečtí a odborní duševní pracovníci	23 409	20 922	1 476	299	712	454	904	20 634	1 906	29	70	320
techničtí, zdravotničtí a pedagogičtí pracovníci	68 519	63 961	2 198	376	1 984	2 198	564	62 515	6 003	157	461	1 017
nižší administrativní pracovníci (úředníci)	26 462	24 801	722	146	793	1 488	67	26 700	441	36	134	572
provozní pracovníci ve službách a obchodě	44 629	40 745	1 884	208	1 792	3 723	892	38 030	7 206	42	479	1 703
kvalifikovaní dělníci v zemědělství a lesnictví	5 058	4 541	402	5	110	435	52	4 171	733	235	118	184
řemeslníci a kvalif. výrobci, zpracovatelé a opraváři	15 606	14 604	402	18	582	1 220	101	14 457	1 555	52	100	561
obsluha stojů a zařízení	12 711	12 104	289	8	310	655	57	12 705	191	31	29	353
pomocní a nekvalifikovaní pracovníci	26 090	22 896	2 668	77	449	2 136	65	26 097	500	85	94	1 385
příslušníci armády	242	231	-	4	7	9	-	247	-	-	-	4
nezaměstnaní absolventi škol	x	x	x	x	x	1 287	x	x	x	x	x	1 287
zemědělství, lesnictví, rybolov	8 827	7 938	717	11	161	658	123	7 655	888	435	144	240
průmysl	59 139	55 780	1 438	118	1 803	3 848	665	58 296	2 308	162	234	1 322
stavebnictví	4 837	4 491	208	25	113	239	141	4 113	590	5	163	64
obchod, opravy motor. vozidel a spotř. zboží	32 435	30 014	1 123	113	1 185	2 237	1 790	26 724	5 008	37	423	690
pohostinství a ubytování	10 613	9 763	449	75	326	1 042	535	9 624	1 011	1	127	357
doprava, pošta a telekomunikace	14 190	13 462	339	49	340	558	139	13 940	356	-	86	227
peněžnictví a pojišťovnictví	8 152	7 659	120	32	341	345	31	7 595	753	2	13	103
činnosti v oblasti nemovitostí, služby pro podniky	12 589	11 415	605	199	370	609	365	9 201	3 279	7	145	201
výzkum a vývoj	876	763	70	24	19	19	3	856	16	-	2	18
veřejná správa, obrana, sociální zabezpečení	15 937	14 991	570	62	314	356	51	15 929	120	-	9	184
školství	21 415	19 140	1 590	201	484	389	104	21 153	259	1	6	281
zdravotnictví, veterinární a sociální činnosti	23 297	21 074	1 359	82	782	543	1 004	21 811	577	-	67	381
ostatní veřejné a osobní služby	13 748	12 093	1 140	153	362	811	313	9 727	4 066	15	106	332
z toho												
odvětví ekonomické činnosti												
zemědělství	8 827	7 938	717	11	161	658	123	7 655	888	435	144	240
průmysl	59 139	55 780	1 438	118	1 803	3 848	665	58 296	2 308	162	234	1 322
stavebnictví	4 837	4 491	208	25	113	239	141	4 113	590	5	163	64
obchod, opravy motor. vozidel a spotř. zboží	32 435	30 014	1 123	113	1 185	2 237	1 790	26 724	5 008	37	423	690
pohostinství a ubytování	10 613	9 763	449	75	326	1 042	535	9 624	1 011	1	127	357
doprava, pošta a telekomunikace	14 190	13 462	339	49	340	558	139	13 940	356	-	86	227
peněžnictví a pojišťovnictví	8 152	7 659	120	32	341	345	31	7 595	753	2	13	103
činnosti v oblasti nemovitostí, služby pro podniky	12 589	11 415	605	199	370	609	365	9 201	3 279	7	145	201
výzkum a vývoj	876	763	70	24	19	19	3	856	16	-	2	18
veřejná správa, obrana, sociální zabezpečení	15 937	14 991	570	62	314	356	51	15 929	120	-	9	184
školství	21 415	19 140	1 590	201	484	389	104	21 153	259	1	6	281
zdravotnictví, veterinární a sociální činnosti	23 297	21 074	1 359	82	782	543	1 004	21 811	577	-	67	381
ostatní veřejné a osobní služby	13 748	12 093	1 140	153	362	811	313	9 727	4 066	15	106	332

1) ženy na mateřské dovolené v trvání 28 resp. 37 týdnů

Tab. 6 Obyvatelstvo ekonomicky aktivní podle ekonomické aktivity, postavení v zaměstnání a podle pohlaví, hlavních tříd zaměstnání a odvětví ekonomické činnosti k 1. 3. 2001

dokončení

Pohlaví, hlavní třídy zaměstnání, odvětví ekonomické činnosti	Ekonomická aktivity					Postavení v zaměstnání						
	zaměstnané osoby	v tom				nezaměstnaní	zaměstnavatelé	zaměstnanci	samost. činní	členové produkč. družstev	pomáhající rodinní příslušníci	nezjištěno
		zaměstnavatelé, zaměstnanci	pracující důchodci	pracující studenti a učni	ženy na MD ¹⁾							
Muži a ženy úhrnem	544 018	508 509	21 913	3 077	10 519	40 610	19 238	456 044	70 040	1 725	2 359	35 222
z toho hlavní třídy zaměstnání												
zákonodárci, vedoucí a řídící pracovníci	35 059	33 915	898	74	172	507	10 892	20 291	3 889	84	75	335
vědečtí a odborní duševní pracovníci	41 538	37 561	2 664	601	712	699	1 845	34 663	5 035	83	86	525
techničtí, zdravotničtí a pedagogičtí pracovníci	117 428	110 933	3 724	787	1 984	3 108	1 532	102 662	13 954	290	536	1 562
nižší administrativní pracovníci (úředníci)	36 702	34 482	1 185	242	793	1 941	153	36 760	738	52	148	792
provozní pracovníci ve službách a obchodě	71 120	65 709	3 262	357	1 792	5 077	1 922	58 585	12 582	51	640	2 417
kvalifikovaní dělníci v zemědělství a lesnictví	11 629	10 625	873	21	110	712	327	7 742	3 357	382	191	342
řemeslníci a kvalif. výrobci, zpracovatelé a opraváři	106 600	103 463	2 402	153	582	5 048	1 487	84 209	22 727	310	210	2 705
obsluha stojů a zařízení	64 684	62 817	1 510	47	310	2 380	667	59 540	4 933	326	91	1 507
pomocní a nekvalifikovaní pracovníci	41 743	36 589	4 570	135	449	3 896	143	41 299	1 476	130	142	2 449
příslušníci armády	5 184	5 138	15	24	7	119	8	5 011	8	-	-	276
nezaměstnaní absolventi škol	x	x	x	x	x	3 014	x	x	x	x	x	3 014
zemědělství, lesnictví, rybolov	27 095	25 053	1 838	43	161	1 307	793	21 222	4 305	1 261	234	587
průmysl	157 381	151 289	3 975	314	1 803	6 853	3 396	147 284	10 118	259	325	2 852
z toho odvětví ekonomické činnosti												
stavebnictví	47 425	46 111	1 104	97	113	2 570	2 290	31 136	15 350	33	211	975
obchod, opravy motor. vozidel a spotř. zboží	60 632	57 319	1 915	213	1 185	3 118	5 091	43 791	13 207	60	538	1 063
pohostinství a ubytování	18 727	17 588	658	155	326	1 648	1 697	15 655	2 252	3	210	558
doprava, pošty a telekomunikace	44 939	43 553	922	124	340	1 473	1 261	40 409	3 933	5	122	682
peněžnictví a pojišťovnictví	12 050	11 410	220	79	341	436	100	10 679	1 547	4	17	139
činnosti v oblasti nemovitostí, služby pro podniky	25 866	23 466	1 589	441	370	1 005	1 324	18 268	6 704	12	179	384
výzkum a vývoj	2 247	1 956	194	78	19	28	12	2 126	103	-	2	32
veřejná správa, obrana, sociální zabezpečení	35 898	34 053	1 382	149	314	748	132	35 666	300	3	10	535
školství	26 556	23 583	2 189	300	484	447	173	26 082	403	1	7	337
zdravotnictví, veterinární a sociální činnosti	28 201	25 530	1 763	126	782	621	1 527	25 757	969	1	95	473
ostatní veřejné a osobní služby	25 941	23 189	2 125	265	362	1 373	874	18 025	7 674	26	140	575

1) ženy na mateřské dovolené v trvání 28 resp. 37 týdnů

Tab. 7 Zaměstnané osoby podle pohlaví, druhého nebo dalšího zaměstnání a podle hlavních tříd zaměstnání a odvětví ekonomické činnosti hlavního zaměstnání k 1. 3. 2001

Hlavní třídy zaměstnání, odvětví ekonomické činnosti	Zaměstnaní muži					Zaměstnané ženy					Zaměstnané osoby úhrnem
	s druhým nebo dalším zaměstnáním			pouze s jedním (hlavním) zaměstnáním	úhrnem	s druhým nebo dalším zaměstnáním			pouze s jedním (hlavním) zaměstnáním	úhrnem	
	samo- statně činní	ostatní	celkem			samo- statně činní	ostatní	celkem			
Hlavní třídy zaměstnání celkem	12 368	6 072	18 440	284 119	302 559	5 147	4 682	9 829	231 630	241 459	544 018
z toho:											
zákonodárci, vedoucí a řídicí pracovníci	1 833	686	2 519	21 021	23 540	428	289	717	10 802	11 519	35 059
vědečtí a odborní duševní pracovníci	1 814	858	2 672	15 457	18 129	1 175	814	1 989	21 420	23 409	41 538
techničtí, zdravotničtí a pedagogičtí pracovníci	3 101	1 324	4 425	44 484	48 909	2 024	1 633	3 657	64 862	68 519	117 428
nižší administrativní pracovníci (úředníci)	354	192	546	9 694	10 240	468	460	928	25 534	26 462	36 702
provozní pracovníci ve službách a obchodě	855	456	1 311	25 180	26 491	504	598	1 102	43 527	44 629	71 120
kvalifikovaní dělníci v zemědělství a lesnictví	250	110	360	6 211	6 571	56	56	112	4 946	5 058	11 629
řemeslníci a kvalif. výrobci, zpracovat. a opraváři	2 569	1 304	3 873	87 121	90 994	144	182	326	15 280	15 606	106 600
obsluha strojů a zařízení	1 204	773	1 977	49 996	51 973	86	167	253	12 458	12 711	64 684
pomocní a nekvalif. pracovníci	248	279	527	15 126	15 653	208	422	630	25 460	26 090	41 743
příslušníci armády	10	18	28	4 914	4 942	-	1	1	241	242	5 184
Odvětví ekonomické činnosti celkem	12 368	6 072	18 440	284 119	302 559	5 147	4 682	9 829	231 630	241 459	544 018
z toho:											
zemědělství, lesnictví, rybolov	675	358	1 033	17 235	18 268	170	176	346	8 481	8 827	27 095
průmysl	3 621	1 678	5 299	92 943	98 242	806	786	1 592	57 547	59 139	157 381
stavebnictví	1 516	601	2 117	40 471	42 588	212	116	328	4 509	4 837	47 425
obchod, opravy motor. vozidel a spotř. zboží	1 290	471	1 761	26 436	28 197	633	442	1 075	31 360	32 435	60 632
pohostinství a ubytování	272	104	376	7 738	8 114	127	174	301	10 312	10 613	18 727
doprava, pošty a telekomunikace	1 009	607	1 616	29 133	30 749	249	260	509	13 681	14 190	44 939
peněžnictví a pojišťovnictví	285	131	416	3 482	3 898	232	139	371	7 781	8 152	12 050
činn. v oblasti nemovitostí, služby pro podniky	933	402	1 335	11 942	13 277	575	323	898	11 691	12 589	25 866
výzkum a vývoj	136	71	207	1 164	1 371	37	41	78	798	876	2 247
veřejná správa, obrana, sociální zabezpečení	569	397	966	18 995	19 961	249	348	597	15 340	15 937	35 898
školství	643	388	1 031	4 110	5 141	841	763	1 604	19 811	21 415	26 556
zdravotnictví, veterinární a sociální činnosti	336	294	630	4 274	4 904	450	604	1 054	22 243	23 297	28 201
ostatní veřejné a osobní služby	674	331	1 005	11 188	12 193	412	313	725	13 023	13 748	25 941

Tab. 8 Cizinci podle státního občanství, druhu pobytu a podle pohlaví a ekonomické aktivity k 1. 3. 2001

Pohlaví, ekonomická aktivita	Cizinci celkem		z toho:											
	trvalý pobyt	dlouho- dobý pobyt	Slovenská republika		Německo		Ukrajina		Rusko		Vietnam		Čína	
			trvalý pobyt	dlouho- dobý pobyt	trvalý pobyt	dlouho- dobý pobyt	trvalý pobyt	dlouho- dobý pobyt	trvalý pobyt	dlouho- dobý pobyt	trvalý pobyt	dlouho- dobý pobyt	trvalý pobyt	dlouho- dobý pobyt
Muži celkem	2 438	5 482	595	1 148	83	83	258	1 274	113	284	229	670	3	48
zaměstnaní	1 461	4 361	350	1 012	45	54	156	1 005	60	173	167	527	2	33
z toho:														
zaměstnavatelé	102	185	14	15	6	12	5	23	5	35	8	14	1	5
zaměstnanci	864	2 944	266	900	22	28	109	671	29	50	16	21	-	14
samostatně činní	418	967	54	49	13	10	33	249	25	77	128	423	1	13
nezaměstnaní	165	98	61	20	7	-	16	26	5	9	1	9	-	-
ekonomicky neaktivní	690	724	161	73	28	22	81	135	45	93	44	87	-	8
nejz. ek. aktivita	122	299	23	43	3	7	5	108	3	9	17	47	1	7
Ženy celkem	2 589	2 757	555	430	79	24	451	874	154	296	137	378	3	34
zaměstnaní	1 287	1 618	220	301	31	11	253	553	62	140	69	251	2	21
z toho:														
zaměstnavatelé	37	51	5	1	2	1	2	9	6	18	3	3	-	1
zaměstnanci	979	905	191	238	18	7	190	359	37	51	8	13	-	7
samostatně činné	155	451	13	5	9	2	28	135	12	61	44	182	1	7
nezaměstnaní	179	114	39	29	3	-	43	34	12	8	1	-	-	-
ekonomicky neaktivní	1 056	887	285	89	43	12	151	223	79	135	59	102	1	10
nejz. ek. aktivita	67	138	11	11	2	1	4	64	1	13	8	25	-	3
Muži a ženy úhrnem	5 027	8 239	1 150	1 578	162	107	709	2 148	267	580	366	1 048	6	82
zaměstnaní	2 748	5 979	570	1 313	76	65	409	1 558	122	313	236	778	4	54
z toho:														
zaměstnavatelé	139	236	19	16	8	13	7	32	11	53	11	17	1	6
zaměstnanci	1 843	3 849	457	1 138	40	35	299	1 030	66	101	24	34	-	21
samostatně činní	573	1 418	67	54	22	12	61	384	37	138	172	605	2	20
nezaměstnaní	344	212	100	49	10	-	59	60	17	17	2	9	-	-
ekonomicky neaktivní	1 746	1 611	446	162	71	34	232	358	124	228	103	189	1	18
nejz. ek. aktivita	189	437	34	54	5	8	9	172	4	22	25	72	1	10

Tab. 9 Zaměstnavatelé podle věku a podle pohlaví, odvětví ekonomické činnosti a nejvyššího ukončeného vzdělání k 1. 3. 2001

Pohlaví, odvětví ekonomické činnosti, nejvyšší ukončené vzdělání	Zaměst- navatelé celkem	Věk										
		-24	25 - 29	30 - 34	35 - 39	40 - 44	45 - 49	50 - 54	55 - 59	60 - 64	65 +	nezjišt.
Muži celkem	13 804	361	1 190	1 600	2 098	2 212	2 496	2 143	1 118	335	248	3
Nejvyšší ukončené vzdělání												
základní včetně neukončeného vzdělání	299	18	41	21	28	45	65	42	21	8	10	-
střední	5 018	195	532	542	735	765	939	772	353	107	77	1
úplné střední	4 796	129	471	696	766	773	729	672	384	108	67	1
vyšší a nástavbové	531	12	53	55	47	63	80	97	84	25	15	-
vysokoškolské	3 122	6	88	282	520	561	671	556	272	87	79	-
nezjištěné vzdělání a bez vzdělání	38	1	5	4	2	5	12	4	4	-	-	1
Odvětví ekonomické činnosti												
zemědělství, lesnictví, rybolov	670	11	43	62	79	90	102	145	84	26	28	-
průmysl	2 731	54	222	280	392	437	508	457	248	74	59	-
stavebnictví	2 149	44	125	194	337	368	443	354	197	59	26	2
obchod, opravy motor. vozidel a spotř. zboží	3 301	83	317	417	545	579	557	465	215	69	54	-
pohostinství a ubytování	1 162	67	155	193	172	161	173	148	72	14	7	-
doprava, pošty a telekomunikace	1 122	25	122	149	179	164	205	170	81	22	4	1
peněžnictví a pojišťovnictví	69	3	4	12	18	8	13	6	3	2	-	-
činn. v oblasti nemovitostí, služby pro podniky	959	33	91	135	154	161	162	128	63	18	14	-
výzkum a vývoj	9	-	-	1	1	3	3	-	-	-	1	-
veřejná správa, obrana, soc. zabezpečení	81	6	10	10	12	5	13	13	11	1	-	-
školství	69	-	2	4	7	4	11	18	18	4	1	-
zdravotnictví, veterinární a sociální činnosti	523	1	12	28	52	88	134	97	47	27	37	-
ostatní veřejné a osobní služby	561	15	41	66	89	93	108	83	49	10	7	-
nezjištěné odvětví ekonomické činnosti	398	19	46	49	61	51	64	59	30	9	10	-

Tab. 9 Zaměstnavatelé podle věku a podle pohlaví, odvětví ekonomické činnosti a nejvyššího ukončeného vzdělání k 1. 3. 2001

pokračování

Pohlaví, odvětví ekonomické činnosti, nejvyšší ukončené vzdělání	Zaměst- navatelé celkem	Věk										
		-24	25 - 29	30 - 34	35 - 39	40 - 44	45 - 49	50 - 54	55 - 59	60 - 64	65 +	nezjišt.
Ženy celkem	5 434	166	354	495	798	977	1 186	895	384	123	54	2
Nejvyšší ukončené vzdělání												
základní včetně neukončeného vzdělání	266	18	15	14	27	49	52	48	21	12	10	-
střední	1 520	62	114	113	198	266	315	276	118	38	20	-
úplně střední	1 842	75	161	226	332	299	334	289	92	25	8	1
vyšší a nástavbové	306	8	26	32	44	51	70	41	23	8	2	1
vysokoškolské	1 494	3	38	109	195	311	415	239	130	40	14	-
nezjištěné vzdělání a bez vzdělání	6	-	-	1	2	1	-	2	-	-	-	-
Odvětví ekonomické činnosti												
zemědělství, lesnictví, rybolov	123	7	13	8	15	16	23	20	11	5	5	-
průmysl	665	28	54	59	112	114	126	106	50	9	7	-
stavebnictví	141	3	10	13	18	28	29	28	8	4	-	-
obchod, opravy motor. vozidel a spotř. zboží	1 790	58	103	163	304	310	371	296	127	42	15	1
pohostinství a ubytování	535	29	60	63	73	78	97	87	27	13	8	-
doprava, pošty a telekomunikace	139	9	10	25	16	30	25	20	4	-	-	-
peněžnictví a pojišťovnictví	31	-	4	4	6	5	4	7	-	1	-	-
činn. v oblasti nemovitostí, služby pro podniky	365	9	27	48	65	58	86	46	16	6	4	-
výzkum a vývoj	3	-	1	-	-	-	-	2	-	-	-	-
veřejná správa, obrana, soc. zabezpečení	51	1	-	4	9	9	13	11	2	1	1	-
školství	104	-	1	3	10	20	32	25	9	4	-	-
zdravotnictví, veterinární a sociální činnosti	1 004	2	20	47	94	214	305	184	96	28	13	1
ostatní veřejné a osobní služby	313	13	36	37	55	60	45	36	24	6	1	-
nezjištěné odvětví ekonomické činnosti	170	7	15	21	21	35	30	27	10	4	-	-

Tab. 9 Zaměstnavatelé podle věku a podle pohlaví, odvětví ekonomické činnosti a nejvyššího ukončeného vzdělání k 1. 3. 2001

dokončení

Pohlaví, odvětví ekonomické činnosti, nejvyšší ukončené vzdělání	Zaměst- navatelé celkem	Věk										
		-24	25 - 29	30 - 34	35 - 39	40 - 44	45 - 49	50 - 54	55 - 59	60 - 64	65 +	nezjišt.
Muži a ženy úhrnem	19 238	527	1 544	2 095	2 896	3 189	3 682	3 038	1 502	458	302	5
Nejvyšší ukončené vzdělání												
základní včetně neukončeného vzdělání	565	36	56	35	55	94	117	90	42	20	20	-
střední	6 538	257	646	655	933	1 031	1 254	1 048	471	145	97	1
úplně střední	6 638	204	632	922	1 098	1 072	1 063	961	476	133	75	2
vyšší a nástavbové	837	20	79	87	91	114	150	138	107	33	17	1
vysokoškolské	4 616	9	126	391	715	872	1 086	795	402	127	93	-
nezjištěné vzdělání a bez vzdělání	44	1	5	5	4	6	12	6	4	-	-	1
Odvětví ekonomické činnosti												
zemědělství, lesnictví, rybolov	793	18	56	70	94	106	125	165	95	31	33	-
průmysl	3 396	82	276	339	504	551	634	563	298	83	66	-
stavebnictví	2 290	47	135	207	355	396	472	382	205	63	26	2
obchod, opravy motor. vozidel a spotř. zboží	5 091	141	420	580	849	889	928	761	342	111	69	1
pohostinství a ubytování	1 697	96	215	256	245	239	270	235	99	27	15	-
doprava, pošty a telekomunikace	1 261	34	132	174	195	194	230	190	85	22	4	1
peněžnictví a pojišťovnictví	100	3	8	16	24	13	17	13	3	3	-	-
činn. v oblasti nemovitostí, služby pro podniky	1 324	42	118	183	219	219	248	174	79	24	18	-
výzkum a vývoj	12	-	1	1	1	3	3	2	-	-	1	-
veřejná správa, obrana, soc. zabezpečení	132	7	10	14	21	14	26	24	13	2	1	-
školské	173	-	3	7	17	24	43	43	27	8	1	-
zdravotnictví, veterinární a sociální činnosti	1 527	3	32	75	146	302	439	281	143	55	50	1
ostatní veřejné a osobní služby	874	28	77	103	144	153	153	119	73	16	8	-
nezjištěné odvětví ekonomické činnosti	568	26	61	70	82	86	94	86	40	13	10	-

Tab. 10 Pracující důchodci podle věku a podle postavení v zaměstnání, odvětví ekonomické činnosti, hlavních tříd zaměstnání a podle pohlaví k 1. 3. 2001

Pohlaví, postavení v zaměstnání, odvětví ekonomické činnosti, hlavní třídy zaměstnání		Pracující důchodci celkem	z toho ve věku								
			- 24	25 - 34	35 - 44	45 - 54	55 - 59	60 - 64	65 - 69	70 - 74	75+ vč.nezj.
Muži celkem		11 201	48	212	353	1 368	1 331	3 568	2 973	1 194	154
z toho post. v zam.	zaměstnavatelé	328	-	2	5	19	27	116	107	46	6
	zaměstnanci v pracovním a služebním poměru	5 346	32	132	209	850	761	1 597	1 250	453	62
	ostatní zaměstnanci	2 545	6	36	51	249	278	882	733	284	26
	samostatně činní	2 201	5	32	62	154	186	742	660	309	51
	členové produkčních družstev	60	-	2	-	10	4	20	20	3	1
	pomáhající rodinní příslušníci	110	1	1	3	13	6	40	30	13	3
	zemědělství, lesnictví, rybolov	1 121	-	16	20	118	105	354	345	138	25
	průmysl	2 537	7	50	78	366	286	879	636	208	27
	stavebnictví	896	1	12	20	132	108	323	221	71	8
	obchod, opravy mot. vozidel a spotřebního zboží	792	2	17	52	94	87	245	215	68	12
z toho odvětví ekonomické činnosti	pohostinství a ubytování	209	7	6	20	36	19	55	39	22	5
	doprava, pošty a telekomunikace	583	3	20	20	74	70	237	125	30	4
	peněžnictví a pojišťovnictví	100	-	4	6	7	12	28	25	15	3
	činnosti v oblasti nemovitostí, služby pro podniky	984	7	21	28	137	158	276	222	124	11
	výzkum a vývoj	124	-	-	-	4	7	42	50	18	3
	veřejná správa, obrana, sociální zabezpečení	812	3	5	9	58	171	259	220	79	8
	školství	599	1	2	7	22	42	220	220	78	7
	zdravotnictví, veterinární a sociální činnosti	404	5	10	6	26	38	86	134	85	14
	ostatní veřejné a osobní služby	985	5	21	37	149	107	273	242	132	19
	zákonodárci, vedoucí a řídicí pracovníci	614	-	5	9	35	57	230	203	64	11
z toho hlavní třídy zaměstnání	vědečtí a odborní duševní pracovníci	1 188	2	8	8	19	56	374	455	227	39
	techn., zdravot., pedagog. pracovníci	1 526	3	20	32	91	171	600	413	176	20
	nižší administrativní pracovníci (úředníci)	463	6	21	23	67	64	132	104	42	4
	provozní pracovníci ve službách a obchodě	1 378	13	37	62	254	223	385	292	99	13
	kvalifik. dělníci v zeměd., lesnictví a v příbuz. oborech	471	1	12	11	38	43	140	144	62	20
	řemeslníci a kvalifik. výrobci, zpracovatelé, opraváři	2 000	8	31	55	317	272	689	450	162	16
	obsluha strojů a zařízení	1 221	4	25	49	177	144	433	279	102	8
	pomocní a nekvalifikovaní pracovníci	1 902	9	43	80	326	250	464	508	203	19
	příslušníci armády	15	-	-	-	-	9	5	1	-	-

Tab. 10 Pracující důchodci podle věku a podle postavení v zaměstnání, odvětví ekonomické činnosti, hlavních tříd zaměstnání a podle pohlaví k 1. 3. 2001

Pohlaví, postavení v zaměstnání, odvětví ekonomické činnosti, hlavní třídy zaměstnání	Pracující důchodci celkem	z toho ve věku								
		- 24	25 - 34	35 - 44	45 - 54	55 - 59	60 - 64	65 - 69	70 - 74	75+ vč.nezj.
Ženy celkem	10 712	29	121	260	776	4 030	3 448	1 490	494	64
z toho										
post. v zam.										
zaměstnavatelé	196	-	-	1	4	89	70	20	11	1
zaměstnanci v pracovním a služebním poměru	5 781	19	83	176	504	2 176	1 819	742	226	36
ostatní zaměstnanci	2 554	8	13	42	128	920	894	395	143	11
samostatně činní	1 264	-	13	24	73	535	372	182	53	12
členové produkčních družstev	68	-	3	1	8	25	17	8	6	-
pomáhající rodinní příslušníci	177	-	-	4	14	70	50	28	11	-
zemědělství, lesnictví, rybolov	717	-	3	11	60	283	203	108	40	9
průmysl	1 438	6	26	64	188	527	409	161	52	5
z toho										
odvětví ekonomické činnosti										
stavebnictví	208	-	2	6	13	92	69	19	7	-
obchod, opravy mot. vozidel a spotřebního zboží	1 123	3	19	37	92	449	340	138	38	7
pohostinství a ubytování	449	4	4	11	48	166	135	61	17	3
doprava, pošty a telekomunikace	339	1	4	8	19	150	112	33	12	-
peněžnictví a pojišťovnictví	120	-	1	1	5	58	39	12	4	-
činnosti v oblasti nemovitostí, služby pro podniky	605	2	11	11	39	224	189	92	33	4
výzkum a vývoj	70	-	-	-	-	35	22	12	1	-
veřejná správa, obrana, sociální zabezpečení	570	3	2	11	33	183	221	78	35	4
školství	1 590	1	7	15	35	637	587	217	78	13
zdravotnictví, veterinární a sociální činnosti	1 359	4	8	22	61	505	478	231	42	8
ostatní veřejné a osobní služby	1 140	2	14	29	95	398	327	187	81	7
zákonodárci, vedoucí a řídicí pracovníci	284	-	1	4	13	119	106	30	11	-
z toho										
hlavní třídy zaměstnání										
vědečtí a odborní duševní pracovníci	1 476	-	4	4	23	573	569	218	71	14
techn., zdravot., pedagog. pracovníci	2 198	3	17	23	74	970	754	275	74	8
nižší administrativní pracovníci (úředníci)	722	7	14	24	60	245	246	85	38	3
provozní pracovníci ve službách a obchodě	1 884	7	27	70	161	760	568	216	63	12
kvalifik. dělníci v zeměd., lesnictví a v příbuz. oborech	402	-	3	7	24	163	116	66	18	5
řemeslníci a kvalifik. výrobci, zpracovatelé, opraváři	402	2	5	21	72	140	98	44	17	3
obsluha strojů a zařízení	289	1	7	12	32	112	85	29	10	1
pomocní a nekvalifikovaní pracovníci	2 668	7	37	85	287	828	782	462	164	16
příslušníci armády	-	-	-	-	-	-	-	-	-	-

Tab. 10 Pracující důchodci podle věku a podle postavení v zaměstnání, odvětví ekonomické činnosti, hlavních tříd zaměstnání a podle pohlaví k 1. 3. 2001

Pohlaví, postavení v zaměstnání, odvětví ekonomické činnosti, hlavní třídy zaměstnání		Pracující důchodci celkem	z toho ve věku								
			- 24	25 - 34	35 - 44	45 - 54	55 - 59	60 - 64	65 - 69	70 - 74	75+ vč.nezj.
Muži a ženy úhrnem		21 913	77	333	613	2 144	5 361	7 016	4 463	1 688	218
z toho post. v zam.	zaměstnavatelé	524	-	2	6	23	116	186	127	57	7
	zaměstnanci v pracovním a služebním poměru	11 127	51	215	385	1 354	2 937	3 416	1 992	679	98
	ostatní zaměstnanci	5 099	14	49	93	377	1 198	1 776	1 128	427	37
	samostatně činní	3 465	5	45	86	227	721	1 114	842	362	63
	členové produkčních družstev	128	-	5	1	18	29	37	28	9	1
	pomáhající rodinní příslušníci	287	1	1	7	27	76	90	58	24	3
	zemědělství, lesnictví, rybolov	1 838	-	19	31	178	388	557	453	178	34
	průmysl	3 975	13	76	142	554	813	1 288	797	260	32
	stavebnictví	1 104	1	14	26	145	200	392	240	78	8
	obchod, opravy mot. vozidel a spotřebního zboží	1 915	5	36	89	186	536	585	353	106	19
z toho odvětví ekonomické činnosti	pohostinství a ubytování	658	11	10	31	84	185	190	100	39	8
	doprava, pošty a telekomunikace	922	4	24	28	93	220	349	158	42	4
	peněžnictví a pojišťovnictví	220	-	5	7	12	70	67	37	19	3
	činnosti v oblasti nemovitostí, služby pro podniky	1 589	9	32	39	176	382	465	314	157	15
	výzkum a vývoj	194	-	-	-	4	42	64	62	19	3
	veřejná správa, obrana, sociální zabezpečení	1 382	6	7	20	91	354	480	298	114	12
	školství	2 189	2	9	22	57	679	807	437	156	20
	zdravotnictví, veterinární a sociální činnosti	1 763	9	18	28	87	543	564	365	127	22
	ostatní veřejné a osobní služby	2 125	7	35	66	244	505	600	429	213	26
	zákonodárci, vedoucí a řídicí pracovníci	898	-	6	13	48	176	336	233	75	11
z toho hlavní třídy zaměstnání	vědečtí a odborní duševní pracovníci	2 664	2	12	12	42	629	943	673	298	53
	techn., zdravot., pedagog. pracovníci	3 724	6	37	55	165	1 141	1 354	688	250	28
	nižší administrativní pracovníci (úředníci)	1 185	13	35	47	127	309	378	189	80	7
	provozní pracovníci ve službách a obchodě	3 262	20	64	132	415	983	953	508	162	25
	kvalifik. dělníci v zeměd., lesnictví a v příbuz. oborech	873	1	15	18	62	206	256	210	80	25
	řemeslníci a kvalifik. výrobci, zpracovatelé, opraváři	2 402	10	36	76	389	412	787	494	179	19
	obsluha strojů a zařízení	1 510	5	32	61	209	256	518	308	112	9
	pomocní a nekvalifikovaní pracovníci	4 570	16	80	165	613	1 078	1 246	970	367	35
	příslušníci armády	15	-	-	-	-	9	5	1	-	-

Tab. 11 Zaměstnané osoby vyjíždějící do zaměstnání k 1. 3. 2001

Kraj, okres vyjíždky	Vyjíždějící do zaměstnání celkem	z toho odvětví ekonomické činnosti							Vyjíždějící denně mimo obec celkem	z toho čas v minutách			
		zeměděl- ství, lesnictví	průmysl	stavebnictví	obchod	doprava a teleko- munikace	školství	zdravot- nictví, sociál. činnosti		do 14 minut	15 - 29 minut	30 - 59 minut	60 a více minut
Středočeský kraj													
úhm vyjíždějících	279 664	11 628	83 150	24 894	29 866	28 194	10 388	14 452	240 805	36 632	77 126	89 717	36 579
z toho: -vyjížd.do jiných okresů kraje	30 277	1 162	11 427	2 647	3 238	3 094	855	1 172	25 718	3 170	8 626	10 633	3 200
-vyjížd.do jiných krajů	105 713	1 176	16 516	10 783	13 113	13 961	3 045	5 428	84 459	3 060	11 018	40 872	29 220
z -vyjížd.do zahraničí	1 350	21	168	86	82	96	36	91	223	61	68	63	25
Okres Benešov													
úhm vyjíždějících	22 294	1 395	6 384	2 346	2 082	2 081	892	1 389	18 383	3 113	6 090	6 175	2 954
z toho: -vyjížd.do jiných okresů kraje	2 038	122	645	212	299	191	60	74	1 670	238	519	659	249
-vyjížd.do jiných krajů	6 499	111	940	902	742	786	164	328	4 457	191	368	1 708	2 170
z -vyjížd.do zahraničí	127	5	12	3	7	11	3	10	31	9	7	13	1
Okres Beroun													
úhm vyjíždějících	22 040	758	7 421	2 111	2 380	2 039	820	1 056	19 289	3 550	6 616	6 543	2 535
z toho: -vyjížd.do jiných okresů kraje	2 046	115	670	175	276	209	46	61	1 720	201	573	736	208
-vyjížd.do jiných krajů	5 978	79	839	744	790	650	161	350	4 697	108	394	2 175	2 007
z -vyjížd.do zahraničí	73	2	14	4	6	4	-	3	13	3	4	5	1
Okres Kladno													
úhm vyjíždějících	36 159	784	8 811	2 956	3 969	5 168	1 225	1 624	31 047	3 778	9 428	12 543	5 210
z toho: -vyjížd.do jiných okresů kraje	3 450	136	1 135	323	477	445	63	66	2 912	334	1 058	1 130	384
-vyjížd.do jiných krajů	16 274	84	1 658	1 076	1 827	3 552	370	583	13 088	254	1 640	6 777	4 378
z -vyjížd.do zahraničí	191	2	20	12	7	17	6	10	25	8	7	6	3
Okres Kolín													
úhm vyjíždějících	23 312	897	6 784	2 301	2 378	2 859	844	1 150	19 670	2 873	5 925	6 531	4 273
z toho: -vyjížd.do jiných okresů kraje	3 262	97	1 099	353	383	308	131	174	2 729	339	1 009	1 052	316
-vyjížd.do jiných krajů	8 476	109	1 352	1 001	898	1 518	198	281	6 457	141	377	2 396	3 516
z -vyjížd.do zahraničí	82	2	6	7	6	6	-	7	9	2	6	1	-
Okres Kutná Hora													
úhm vyjíždějících	15 361	1 278	4 996	1 406	1 249	1 199	670	682	12 544	2 322	4 828	3 909	1 453
z toho: -vyjížd.do jiných okresů kraje	2 914	87	1 310	243	206	347	92	110	2 379	225	803	1 072	269
-vyjížd.do jiných krajů	3 472	78	677	459	303	401	126	163	1 854	115	299	527	906
z -vyjížd.do zahraničí	59	2	10	4	3	1	4	3	9	3	2	2	2
Okres Mělník													
úhm vyjíždějících	22 120	735	7 370	1 910	2 213	2 109	801	971	19 187	2 787	6 273	7 258	2 809
z toho: -vyjížd.do jiných okresů kraje	3 386	100	1 507	242	293	332	87	91	3 010	408	1 041	1 204	346
-vyjížd.do jiných krajů	7 886	73	1 391	827	1 037	868	182	426	6 525	196	675	3 442	2 192
z -vyjížd.do zahraničí	81	-	9	-	4	7	3	5	9	3	-	4	1

Tab. 11 Zaměstnané osoby vyjíždějící do zaměstnání k 1. 3. 2001

dokončení

Kraj, okres vyjížděky	Vyjíždějící do zaměstnání celkem	z toho odvětví ekonomické činnosti							Vyjíždějící denně mimo obec celkem	z toho čas v minutách			
		zeměděl- ství, lesnictví	průmysl	stavebnictví	obchod	doprava a teleko- munikace	školství	zdravot- nictví, sociál. činnosti		do 14 minut	15 - 29 minut	30 - 59 minut	60 a více minut
Okres Mladá Boleslav													
úhrn vyjíždějících	26 824	1 154	12 428	1 520	2 246	1 763	882	1 429	23 973	3 854	10 013	8 697	1 327
z toho: -vyjížd.do jiných okresů kraje	1 794	47	631	95	151	96	44	68	1 504	197	487	670	147
-vyjížd.do jiných krajů	3 240	65	790	243	379	330	103	149	2 230	175	408	967	670
-vyjížd.do zahraničí	121	1	22	9	5	4	4	8	15	5	6	4	-
Okres Nymburk													
úhrn vyjíždějících	21 370	1 133	6 650	1 644	2 041	2 577	830	1 062	18 149	2 822	5 710	6 242	3 301
z toho: -vyjížd.do jiných okresů kraje	4 091	156	2 075	250	299	402	96	132	3 571	365	972	1 661	557
-vyjížd.do jiných krajů	6 163	59	1 079	622	668	821	167	297	4 738	126	347	1 800	2 441
-vyjížd.do zahraničí	91	2	8	4	9	8	2	9	20	9	4	2	5
Okres Praha-východ													
úhrn vyjíždějících	27 516	629	6 091	2 357	4 142	2 724	897	1 515	24 400	3 349	6 029	10 630	4 302
z toho: -vyjížd.do jiných okresů kraje	2 122	116	604	187	322	195	71	109	1 844	351	681	626	174
-vyjížd.do jiných krajů	18 704	129	3 434	1 710	2 733	2 017	553	1 013	16 526	714	2 867	8 922	3 969
-vyjížd.do zahraničí	153	-	22	9	13	13	2	8	31	6	14	8	1
Okres Praha-západ													
úhrn vyjíždějících	26 523	547	4 804	2 600	3 596	2 644	1 131	1 620	23 582	2 606	5 215	11 409	4 273
z toho: -vyjížd.do jiných okresů kraje	1 814	67	547	165	218	162	50	125	1 586	246	569	589	177
-vyjížd.do jiných krajů	20 110	188	2 950	1 952	2 742	2 126	813	1 309	17 890	742	3 103	10 046	3 946
-vyjížd.do zahraničí	155	2	19	7	13	11	5	13	29	3	8	11	6
Okres Příbram													
úhrn vyjíždějících	23 567	1 494	7 233	2 547	2 520	1 804	854	1 382	19 868	3 662	7 015	6 238	2 887
z toho: -vyjížd.do jiných okresů kraje	1 552	67	587	183	140	189	38	77	1 210	160	442	423	184
-vyjížd.do jiných krajů	6 403	141	1 045	940	733	609	133	400	4 349	200	392	1 563	2 177
-vyjížd.do zahraničí	163	2	18	21	8	9	4	12	25	10	7	5	3
Okres Rakovník													
úhrn vyjíždějících	12 578	824	4 178	1 196	1 050	1 227	542	572	10 713	1 916	3 984	3 542	1 255
z toho: -vyjížd.do jiných okresů kraje	1 808	52	617	219	174	218	77	85	1 583	106	472	811	189
-vyjížd.do jiných krajů	2 508	60	361	307	261	283	75	129	1 648	98	148	549	848
-vyjížd.do zahraničí	54	1	8	6	1	5	3	3	7	-	3	2	2

Tab. 12 Bilance dojížd'ky - vyjížd'ky do zaměstnání za kraj a okresy k 1. 3. 2001

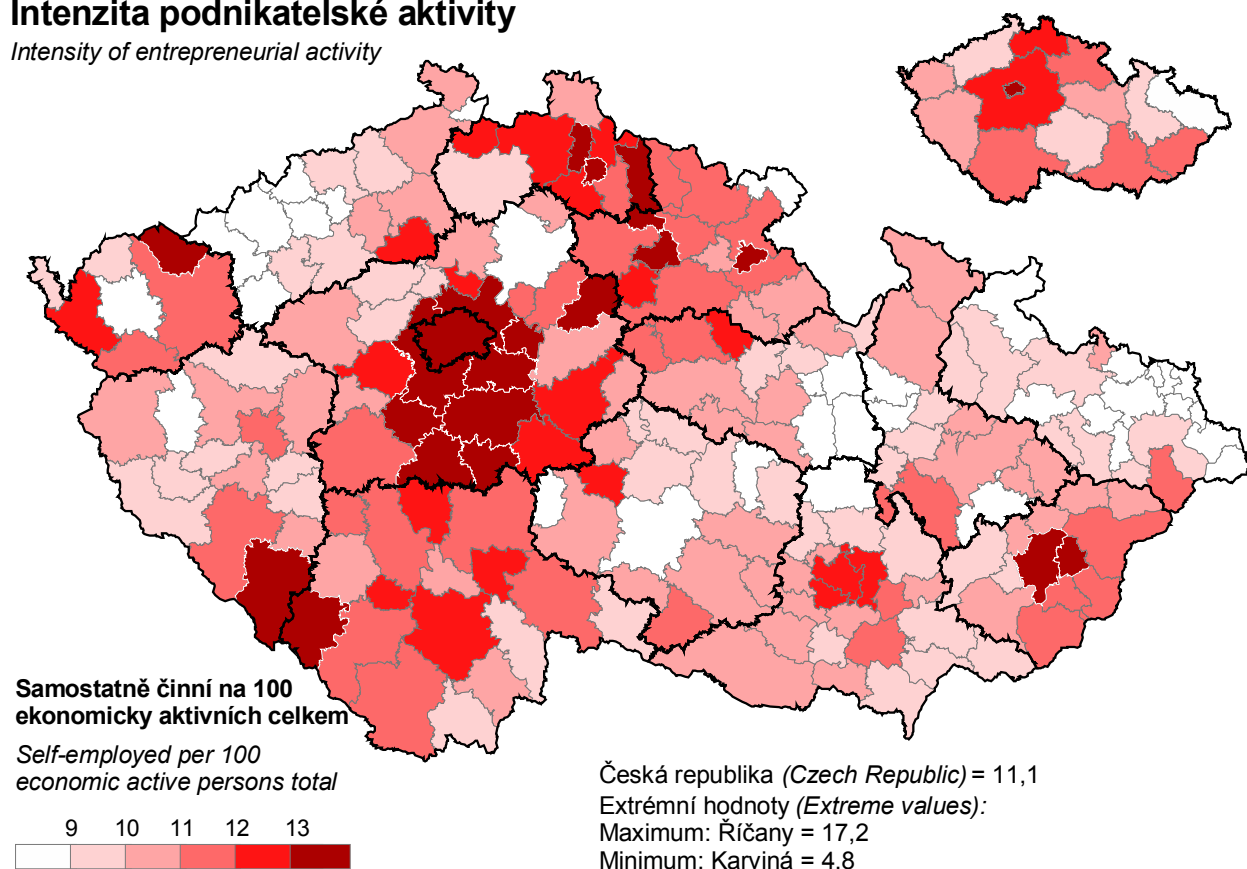
Kraj, okres vybrané město ¹⁾	Počet zaměstnaných osob		Dojíždějící			Vyjíždějící			Saldo dojížd'ky do zaměstnání (+, -)		Obsazená pracovní místa	
	celkem	z toho ženy	celkem	z toho		celkem	z toho		celkem	z toho ženy	celkem	na 1000 zaměst. osob
				ženy	denně		ženy	denně				
Středočeský kraj	540 941	240 034	212 902	81 834	183 909	279 664	116 801	240 805	-66 762	-34 967	474 179	877
Okres Benešov	45 388	19 996	17 507	7 510	15 057	22 294	9 271	18 383	-4 787	-1 761	40 601	895
Benešov	8 544	3 948	6 773	3 031	5 815	2 499	894	1 943	4 274	2 137	12 818	1 500
Vlašim	6 076	2 769	1 766	768	1 603	2 117	877	1 616	-351	-109	5 725	942
Votice	2 175	947	667	266	611	982	427	791	-315	-161	1 860	855
Okres Beroun	37 048	16 340	17 331	7 058	15 412	22 040	9 360	19 289	-4 709	-2 302	32 339	873
Beroun	8 508	3 913	5 111	2 416	4 418	3 558	1 396	2 986	1 553	1 020	10 061	1 183
Hořovice	3 177	1 475	2 996	1 419	2 726	1 186	454	986	1 810	965	4 987	1 570
Okres Kladno	70 935	32 124	21 162	7 938	18 756	36 159	14 936	31 047	-14 997	-6 998	55 938	789
Kladno	33 992	15 828	9 745	3 945	8 574	12 311	5 017	10 173	-2 566	-1 072	31 426	925
Slaný	7 477	3 403	3 622	1 285	3 215	2 840	1 099	2 359	782	186	8 259	1 105
Okres Kolín	44 937	19 871	16 636	6 731	14 498	23 312	9 695	19 670	-6 676	-2 964	38 261	851
Český Brod	14 629	6 790	8 632	3 442	7 431	3 353	1 224	2 596	5 279	2 218	19 908	1 361
Kolín	3 274	1 477	1 590	865	1 421	1 608	631	1 368	-18	234	3 256	995
Okres Kutná Hora	32 974	14 103	11 973	4 405	10 268	15 361	5 804	12 544	-3 388	-1 399	29 586	897
Čáslav	9 882	4 409	4 226	1 637	3 663	2 127	702	1 512	2 099	935	11 981	1 212
Kutná Hora	4 466	2 003	3 028	1 134	2 376	1 710	568	1 310	1 318	566	5 784	1 295
Okres Mělník	45 803	20 413	16 324	6 033	13 686	22 120	9 116	19 187	-5 796	-3 083	40 007	873
Kralupy nad Vltavou	9 583	4 462	4 199	1 772	3 498	3 259	1 110	2 739	940	662	10 523	1 098
Mělník	8 779	3 920	3 568	1 124	2 911	3 018	1 307	2 593	550	-183	9 329	1 063
Neratovice	8 377	3 831	2 040	790	1 719	3 367	1 446	2 897	-1 327	-656	7 050	842
Okres Mladá Boleslav	58 900	26 057	31 714	11 111	27 680	26 824	11 169	23 973	4 890	-58	63 790	1 083
Mladá Boleslav	23 747	10 732	20 655	6 588	17 868	3 764	1 627	3 036	16 891	4 961	40 638	1 711
Mnichovo Hradiště	4 217	1 914	1 212	514	1 097	2 077	810	1 848	-865	-296	3 352	795
Okres Nymburk	39 711	17 745	14 358	6 013	12 203	21 370	8 773	18 149	-7 012	-2 760	32 699	823
Lysá nad Labem	7 086	3 342	4 660	1 894	3 784	2 300	924	1 912	2 360	970	9 446	1 333
Nymburk	3 590	1 594	1 059	484	901	1 797	673	1 476	-738	-189	2 852	794
Poděbrady	6 497	3 016	2 637	1 310	2 244	2 350	855	1 914	287	455	6 784	1 044
Okres Praha-východ	48 209	21 304	21 402	7 741	17 954	27 516	12 059	24 400	-6 114	-4 318	42 095	873
Brandýs n.L.-St.Bol.	7 751	3 546	3 746	1 618	2 983	3 111	1 212	2 723	635	406	8 386	1 082
Říčany	5 535	2 537	3 074	1 258	2 504	2 611	1 089	2 283	463	169	5 998	1 084
Okres Praha-západ	41 842	18 747	15 939	5 840	13 351	26 523	11 985	23 582	-10 584	-6 145	31 258	747
Černošice	2 214	1 025	349	161	289	1 423	655	1 282	-1 074	-494	1 140	515
Okres Příbram	50 277	22 347	18 682	7 453	16 446	23 567	9 534	19 868	-4 885	-2 081	45 392	903
Dobříš	16 734	7 884	6 458	2 769	5 745	4 144	1 488	3 254	2 314	1 281	19 048	1 138
Příbram	3 763	1 702	1 721	781	1 476	1 733	679	1 463	-12	102	3 751	997
Sedlčany	3 692	1 661	1 612	751	1 492	1 164	408	869	448	343	4 140	1 121
Okres Rakovník	24 917	10 987	9 874	4 001	8 598	12 578	5 099	10 713	-2 704	-1 098	22 213	891
Rakovník	8 238	3 808	5 217	2 229	4 530	1 708	608	1 314	3 509	1 621	11 747	1 426

1) Obce s rozšířenou působností (dle zákona 314/2002 Sb.)

KARTOGRAMY

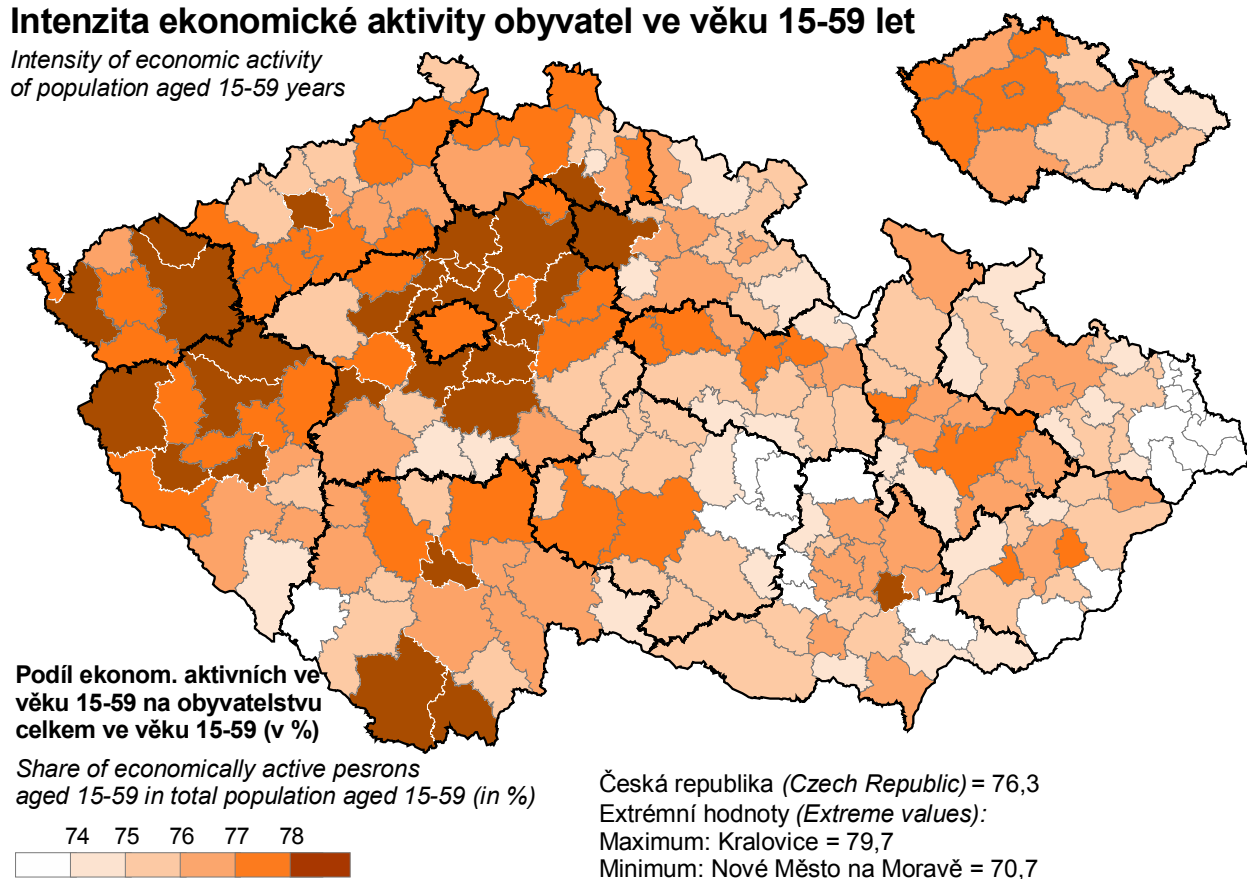
Intenzita podnikatelské aktivity

Intensity of entrepreneurial activity



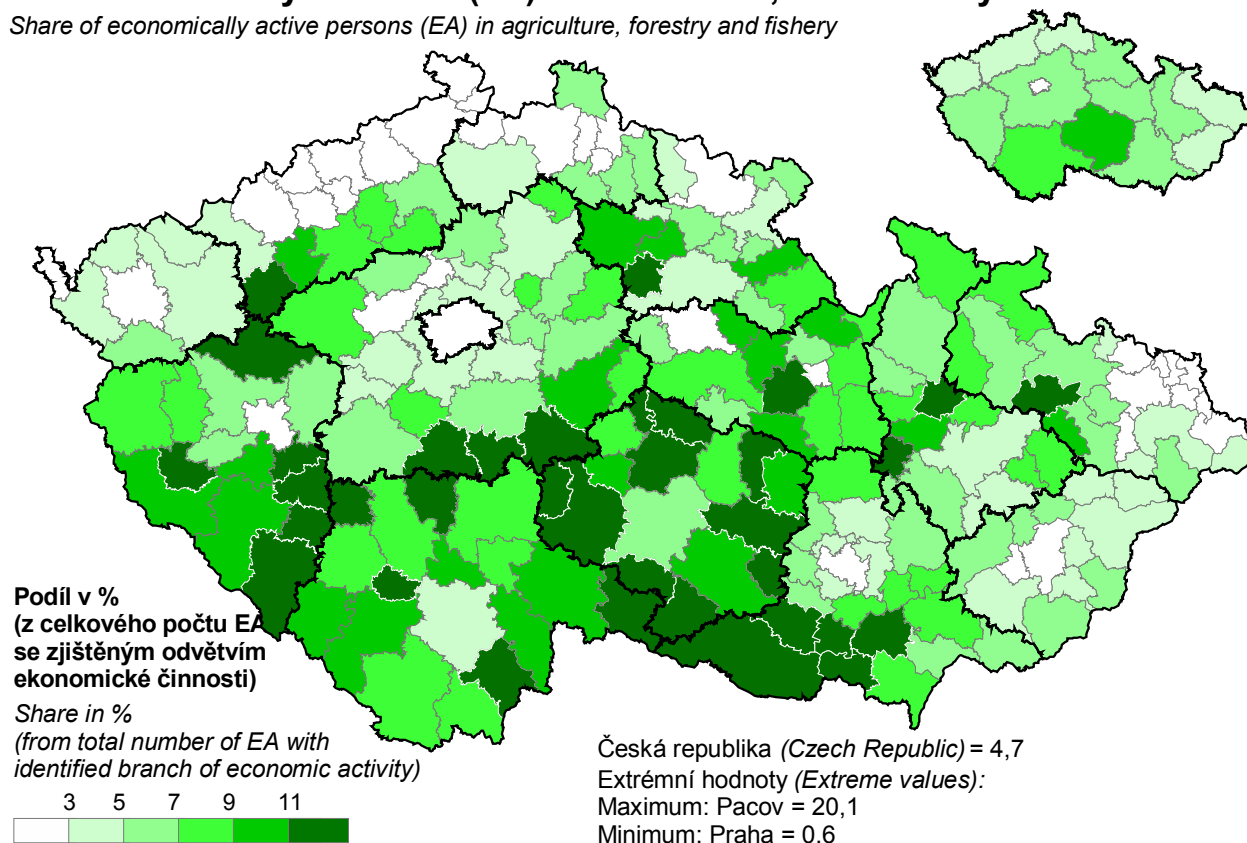
Intenzita ekonomické aktivity obyvatel ve věku 15-59 let

Intensity of economic activity of population aged 15-59 years



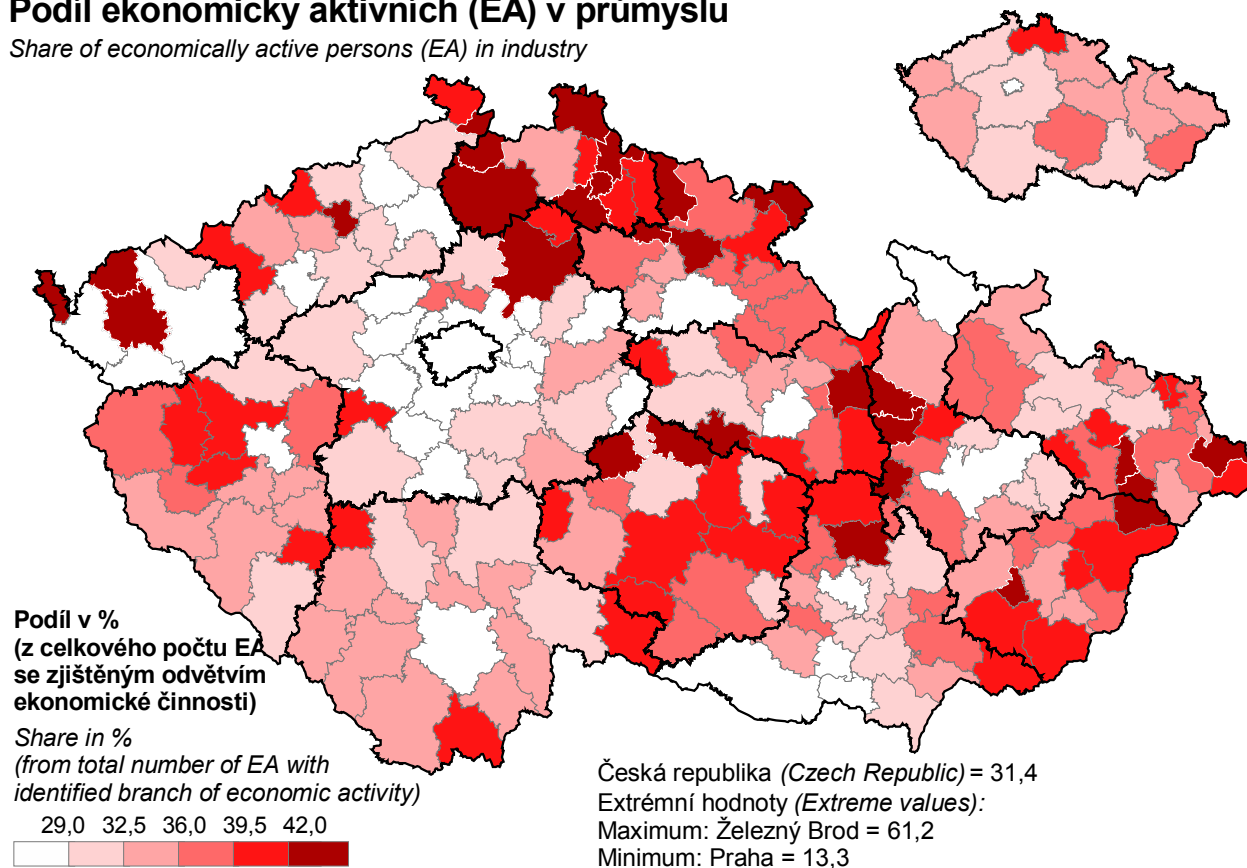
Podíl ekonomicky aktivních (EA) v zemědělství, lesnictví a rybolovu

Share of economically active persons (EA) in agriculture, forestry and fishery



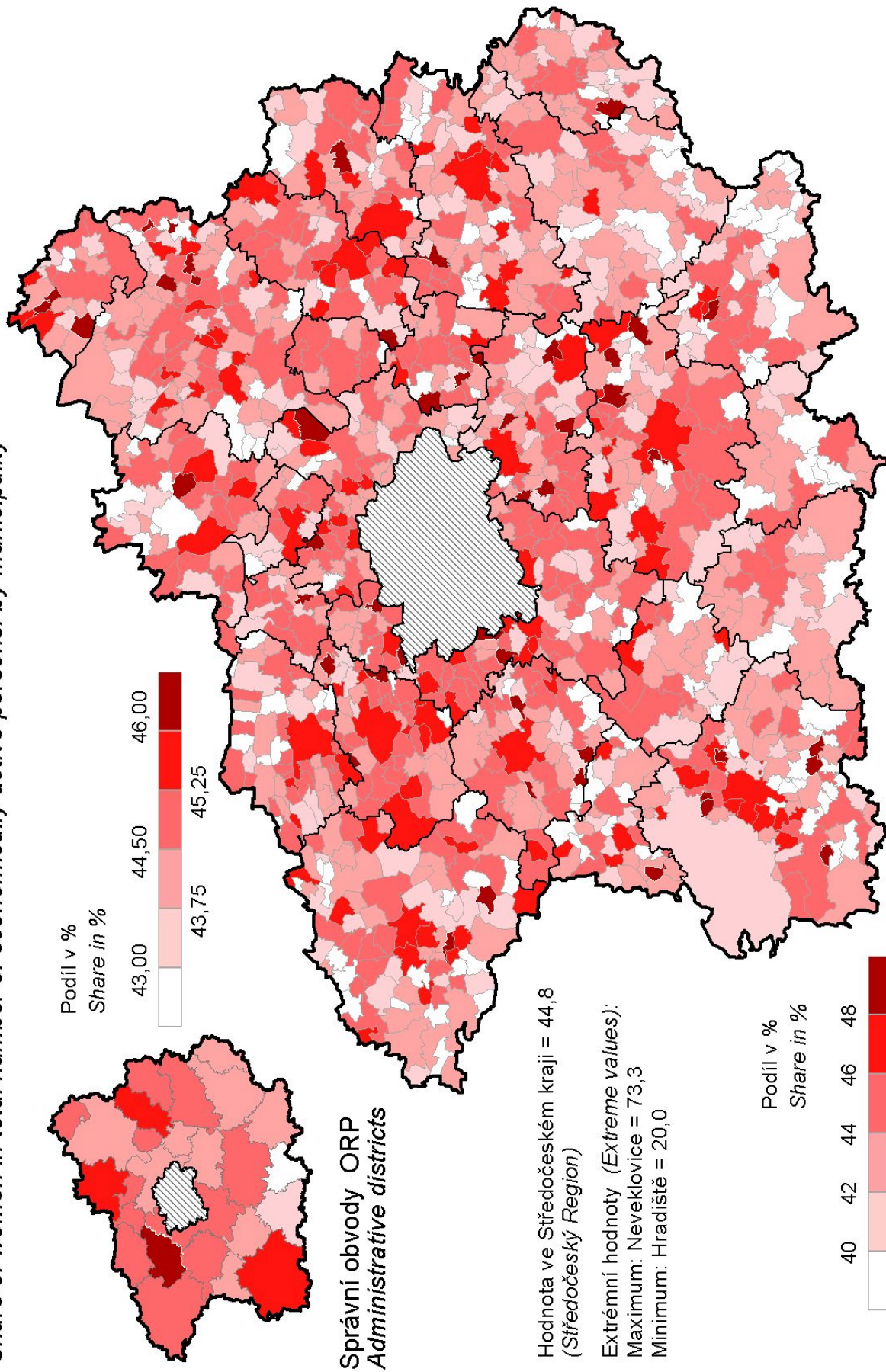
Podíl ekonomicky aktivních (EA) v průmyslu

Share of economically active persons (EA) in industry



Podíl žen na celkovém počtu ekonomicky aktivních v obcích kraje

Share of women in total number of economically active persons: by municipality



Podíl nezaměstnaných na celkovém počtu ekonomicky aktivních v obcích kraje

Share of unemployed persons in total number of economically active persons: by municipality

