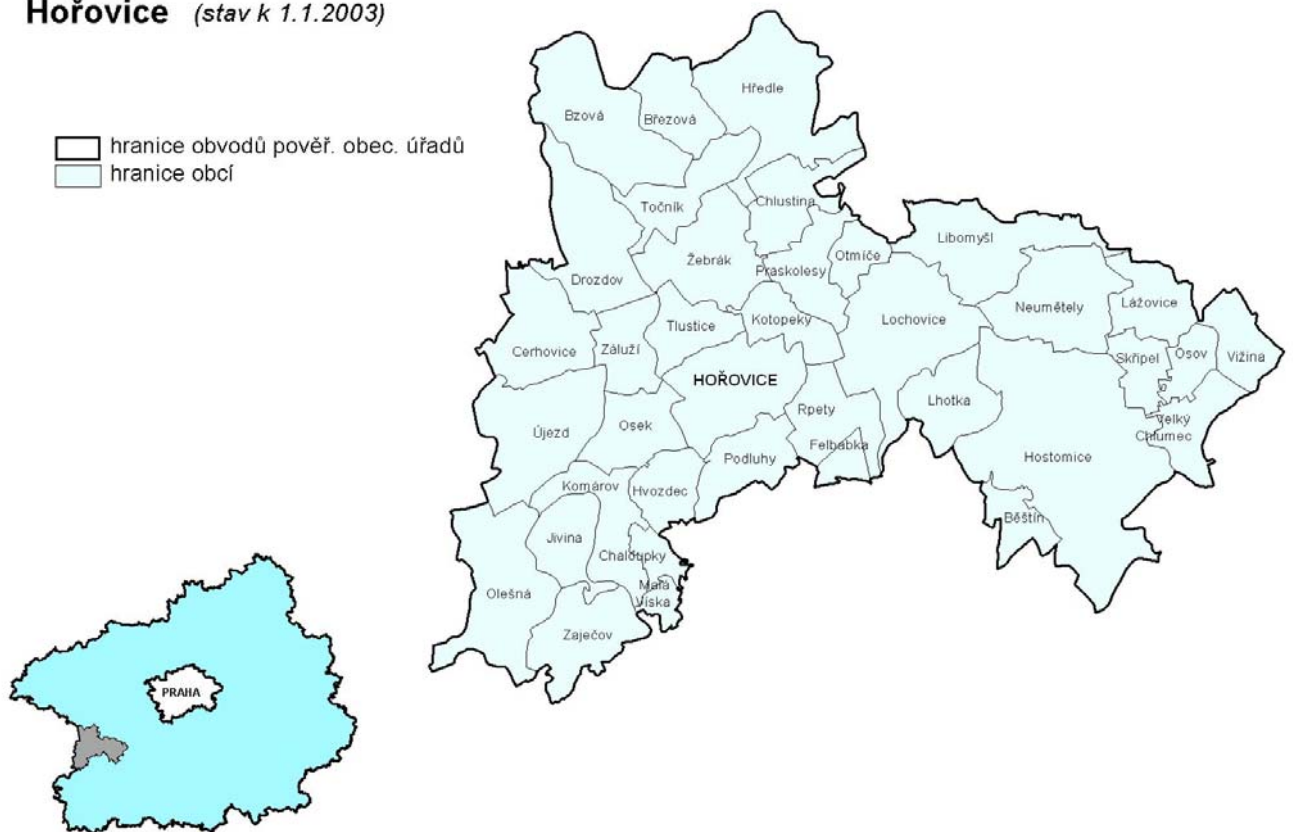


# Hořovice

## Administrativní mapa správního obvodu

Hořovice (stav k 1.1.2003)



Správní obvod Hořovice se nachází v západní části Středočeského kraje na hranicích s krajem Plzeňským. Sousedí s obvody Beroun, Dobříš a Příbram. Obvod leží na rozhraní Křivoklátských lesů, Podbrdská a Českého krasu. Nejvyšší nadmořské výšky se pohybují kolem 600 m n.m.

Obvod Hořovice je svou rozlohou 24 621 ha šestým nejmenším obvodem a počtem obyvatel 26 691 devátým nejmenším. Tvoří ho 37 obcí, z nichž 3 mají statut města – Hořovice (zároveň sídlo pověřeného obecního úřadu), Hostomice a Žebrák. I přestože jsou v tak malém obvodě tři města, z důvodu jejich malé velikosti je podíl městského obyvatelstva nejnižší v kraji.

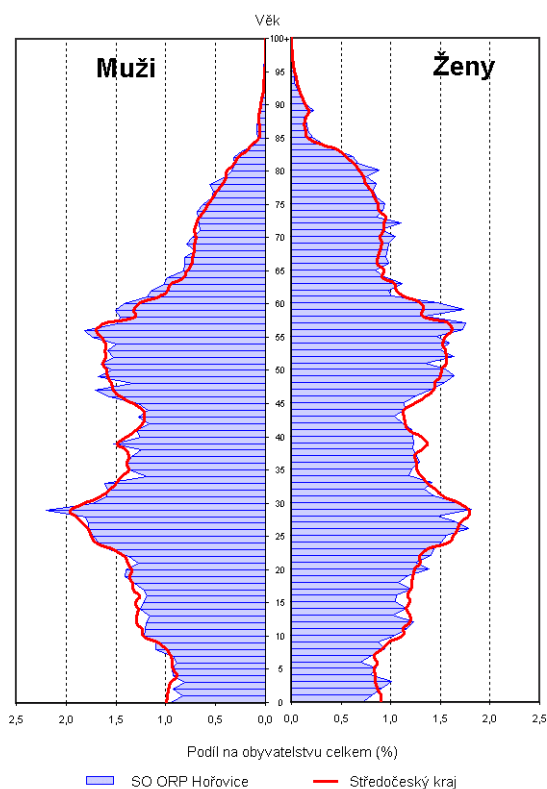
Počet obyvatel se od roku 1961 snižuje, pozvolný obrat nastal až v 90. letech díky nadprůměrnému přírůstku migrací. Přírůstek migrací vyvážil v polovině 90. let jeden z nejvyšších úbytků přirozenou měnou v kraji. Obyvatelstvo je v hořovickém obvodě starší než ve většině obvodů, podíl starého obyvatelstva zde převyšuje podíl dětské složky a index stárí je tak šestý nejvyšší v kraji.

Ekonomická základna obvodu Hořovice je založena na průmyslu, který je soustředěn do oblasti Hořovice – Komárov. Důsledkem je druhá nejvyšší zaměstnanost v průmyslu v kraji (po Mladé Boleslavi). Zaměstnanost ve službách je naopak vysoce podprůměrná. Výrazně jsou mezi ekonomicky aktivními zastoupeni zaměstnanci (vykazují nejvyšší podíl v kraji) a naopak podíl osob samostatně činných patří k nejnižším. Míra ekonomické aktivity ve věku 15 – 59 let dosahuje třetí nejvyšší hodnoty v kraji. Nejvýznamnějšími zaměstnavateli jsou průmyslové firmy BUZULUK Komárov nástupnická a.s. a VALEO VÝMĚNÍKY TEPLA s.r.o. Míra nezaměstnanosti se v hořovickém obvodě pohybuje pod hranicí míry nezaměstnanosti za kraj a mezi lety 2002 a 2003 došlo dokonce k jejímu snížení. Oproti ostatním obvodům vykazuje Hořovicko vyšší nezaměstnanost žen. Obyvatelstvo se vyznačuje nižší úrovní vzdělanosti. Územím prochází dálnice D5, která umožňuje dobré spojení oblasti s hlavním městem.

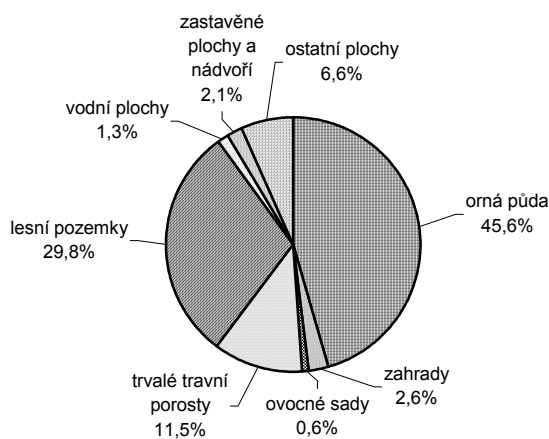
Intenzita bytové výstavby je podprůměrná, veškeré byty byly v období 1997 – 2003 postaveny v rodinných domech či v nástavbách, přístavbách a vestavbách. Vznikly i byty v domech s pečovatelskou službou. V bytovém domě nebyl postaven žádný byt, což přispívá k nárůstu podílu bytů v rodinných domech, který patří mezi nejvyšší v kraji.

Významnými památkami jsou hrady Žebrák a Točnick ze 14. století, či původně barokní zámek v Hořovicích z 18. století. Hořovice jsou začleněny do "Die Burgenstrasse" - tzv. Hradní stezky. Na této trase, dlouhé 975 km, která začíná v Mannheimu a končí v Praze, se nachází 70 hradů a zámků. Ve Středočeském kraji se jedná o Karlštejn a právě Hořovice.

## Věková struktura obyvatelstva 2003



## Struktura pozemků



## Obyvatelstvo podle věku k 31. 12. 2003

	Celkem	Muži	Ženy
Celkem	26 691	13 147	13 544
0 - 14	3 929	2 027	1 902
15 - 64	18 769	9 566	9 203
65 +	3 993	1 554	2 439
Index stáří <sup>1)</sup>	101,6	76,7	128,2
Průměrný věk	40,4	38,8	41,9

<sup>1)</sup> počet osob ve věku 65 + na 100 dětí ve věku 0 - 14 let

## Základní demografické údaje

	Živě narození	Zemřelí	Přirozený přírůstek	Přírůstek stěhováním	Celkový přírůstek	Sňatky	Rozvody	Potraty	Střední stav obyvatel
1991	310	420	-110	-	-110	162	59	.	26 664
1992	301	382	-81	88	7	165	70	280	26 613
1993	287	382	-95	59	-36	175	85	219	26 598
1994	248	367	-119	18	-101	142	73	166	26 530
1995	260	387	-127	95	-32	151	81	156	26 463
1996	205	368	-163	115	-48	114	58	152	26 423
1997	199	351	-152	186	34	142	61	130	26 416
1998	230	313	-83	72	-11	140	86	150	26 428
1999	219	358	-139	184	45	126	38	140	26 445
2000	225	316	-91	127	36	125	66	137	26 485
2001	235	315	-80	100	20	133	74	122	26 531
2002	212	324	-112	89	-23	125	73	106	26 530
2003	218	333	-115	288	173	134	70	121	26 605

## Obyvatelstvo a domy v retrospektivě (SLDB – podle územní struktury platné k 1. 3. 2001)

	1869	1880	1890	1900	1910	1921	1930	1950	1961	1970	1980	1991	2001
Počet obyvatel celkem	30821	30780	30316	31639	32770	31891	31829	28707	29029	28082	27682	26672	26539
v sídle SO ORP	3704	4089	4231	4325	4829	4679	4818	4472	5238	5675	5619	6395	6374
Počet domů <sup>1)</sup> celkem	4035	4179	4254	4515	5118	5167	6171	6926	6843	6933	6868	6597	6617
v sídle SO ORP	417	440	466	484	580	647	790	904	924	993	1071	1128	1139

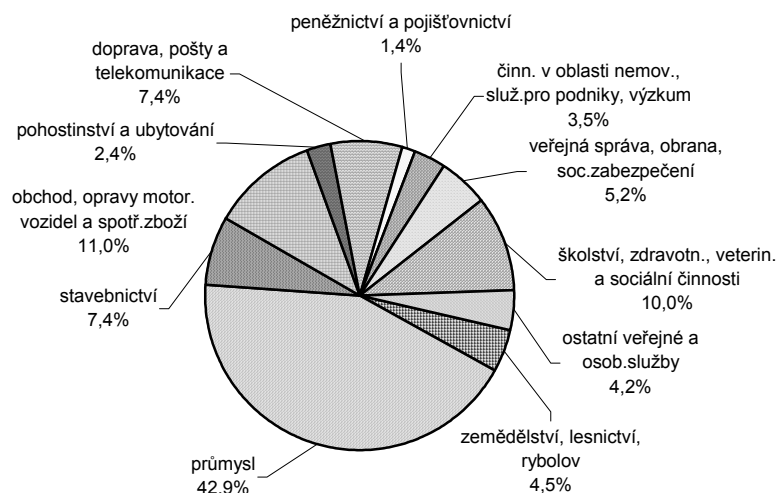
<sup>1)</sup> do roku 1950 uvedeny domy celkem, v letech 1961 až 2001 pouze domy trvale obydlené

## Ekonomická aktivita obyvatelstva podle výsledků sčítání lidu, domů a bytů

	Ekonomicky aktivní celkem	v tom				Ekonomicky neaktivní celkem	z toho			Nezjištěná ekonomická aktivita
		zaměstnané osoby			nezaměstnaní		nepracující důchodci	děti, žáci, studenti, učni a ostatní závislé osoby		
		celkem	z toho							
			pracující důchodci	ženy na mateřské dovolené <sup>1)</sup>						
Správní obvod celkem										
<b>Celkem 1991</b>	<b>14 149</b>	<b>13 945</b>	<b>766</b>	<b>763</b>	<b>204</b>	<b>12 523</b>	<b>5 616</b>	<b>6 656</b>	-	
v %	100,0	98,6	5,4	5,4	1,4	100,0	44,8	53,2	x	
<b>Celkem 2001</b>	<b>13 888</b>	<b>13 234</b>	<b>477</b>	<b>216</b>	<b>654</b>	<b>12 529</b>	<b>6 156</b>	<b>5 778</b>	<b>122</b>	
v %	100,0	95,3	3,4	1,6	4,7	100,0	49,1	46,1	x	
v tom:										
muži	7 800	7 496	249	-	304	5 220	2 246	2 965	68	
ženy	6 088	5 738	228	216	350	7 309	3 910	2 813	54	
Sídlo správního obvodu										
<b>Celkem 1991</b>	<b>3 480</b>	<b>3 417</b>	<b>215</b>	<b>181</b>	<b>63</b>	<b>2 915</b>	<b>1 116</b>	<b>1 731</b>	-	
v %	100,0	98,2	6,2	5,2	1,8	100,0	38,3	59,4	x	
<b>Celkem 2001</b>	<b>3 360</b>	<b>3 187</b>	<b>156</b>	<b>47</b>	<b>173</b>	<b>2 963</b>	<b>1 399</b>	<b>1 452</b>	<b>51</b>	
v %	100,0	94,9	4,6	1,4	5,1	100,0	47,2	49,0	x	
v tom:										
muži	1 787	1 707	78	-	80	1 226	504	720	35	
ženy	1 573	1 480	78	47	93	1 737	895	732	16	

<sup>1)</sup> v roce 1991 včetně osob na další mateřské dovolené (do 3 let věku dítěte) a osob pobírajících rodičovský příspěvek

### Struktura ekonomicky aktivního obyvatelstva podle odvětví (ze zjištěných odvětví; SLDB 2001)



### Nezaměstnanost k 31. 12. 2003

	Uchazeči o zaměstnání celkem	z toho (%)			Index počtu uchazečů 2003/2002 (%)	Volná pracovní místa	Počet uchazečů na 1 volné místo	Registrovaná míra nezaměstnanosti (%) <sup>1)</sup>		
		ženy	absolventi a mladiství	osoby se změněnou pracovní schopností				2002	2003	
									celkem	ženy
<b>Celkem</b>	<b>670</b>	<b>57,8</b>	<b>9,9</b>	<b>11,2</b>	<b>95,7</b>	<b>228</b>	<b>2,9</b>	<b>5,04</b>	<b>4,82</b>	<b>6,36</b>
Sídlo SO ORP	147	52,4	11,6	8,8	98,7	95	1,5	4,43	4,38	4,90

<sup>1)</sup> registrovaná míra nezaměstnanosti je počítána na počet ekonomicky aktivních podle SLDB k 1. 3. 2001

## PŘÍLOHA

### Ekonomické subjekty se sídlem na území správního obvodu k 31. 12. 2003

#### Ekonomické subjekty podle počtu zaměstnanců

Počet zaměstnanců	Počet subjektů celkem	v tom			
		v sídle správního obvodu		v ostatních obcích	
		celkem	podíl (%)	celkem	podíl (%)
<b>Celkem</b>	<b>5 527</b>	<b>1 464</b>	<b>100,0</b>	<b>4 063</b>	<b>100,0</b>
neuveдено	1 115	330	22,5	785	19,3
bez zaměstnanců	3 742	913	62,4	2 829	69,6
1 - 5	454	134	9,2	320	7,9
6 - 19	139	50	3,4	89	2,2
20 - 99	55	25	1,7	30	0,7
100 - 499	21	12	0,8	9	0,2
500 - 999	1	-	x	1	0,0
1 000 a více	-	-	x	-	x

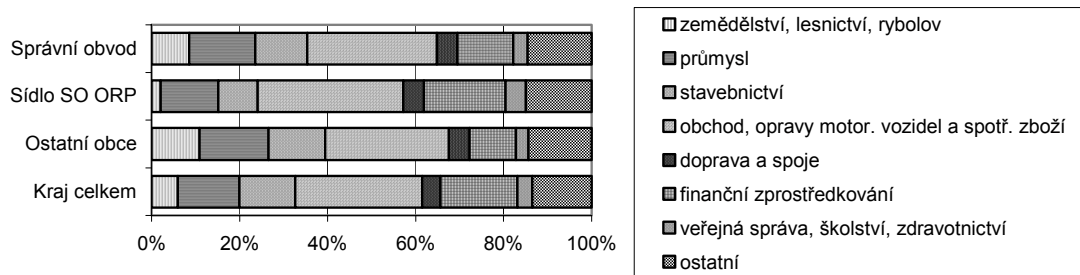
#### Struktura podle odvětví činnosti



#### Ekonomické subjekty podle právní formy

	Počet subjektů celkem	v tom			
		v sídle správního obvodu		v ostatních obcích	
		celkem	podíl (%)	celkem	podíl (%)
<b>Celkem</b>	<b>5 527</b>	<b>1 464</b>	<b>100,0</b>	<b>4 063</b>	<b>100,0</b>
z toho:					
fyzické osoby	4 720	1 219	83,3	3 501	86,2
z toho: zapsané v obchodním rejstříku	52	20	1,6	32	0,9
obchodní společnosti	324	124	8,5	200	4,9
z toho: akciové společnosti	20	9	7,3	11	5,5
družstva	13	2	0,1	11	0,3
státní podniky	1	-	x	1	0,0

#### Struktura subjektů podle odvětví činnosti



#### Největší zaměstnavatelé

Název	Převažující činnost
BUZULUK Komárov, nástupnická a.s.	výroba strojů a zařízení
VALEO VÝMĚNÍKY TEPLA s.r.o.	výroba dílů a příslušenství motorových vozidel
Kappa Packaging Czech, s.r.o.	výroba z papíru
Mubea, spol. s r.o.	výroba dílů a příslušenství motorových vozidel
Saint-Gobain Sekurit ČR spol. s r.o.	zpracování plochého skla

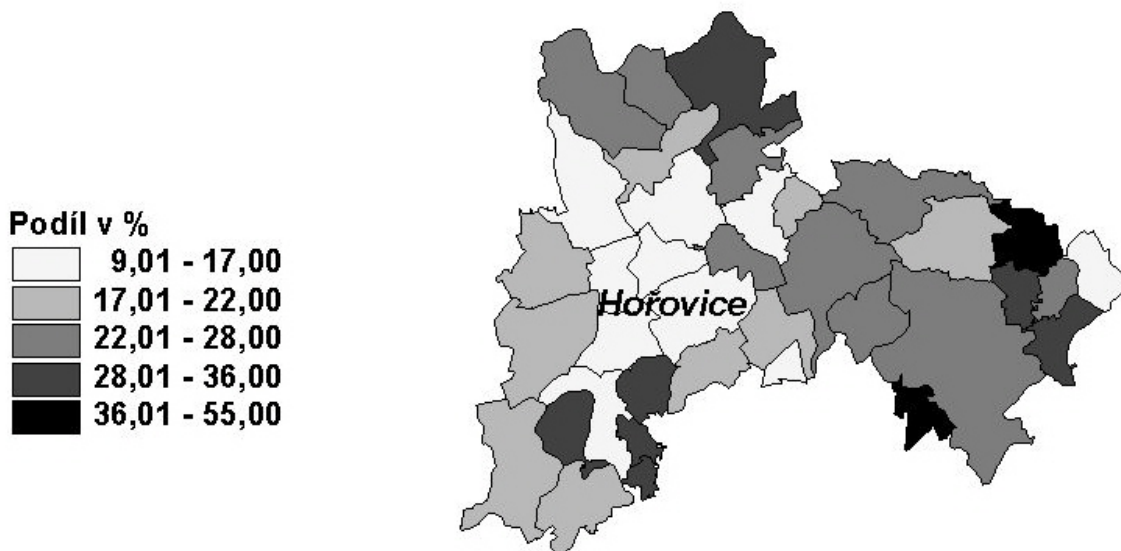
## Bytový fond podle výsledků sčítání lidu, domů a bytů

		Trvale obydlené byty					Neobydlené byty		
		celkem	z toho byty		na 1 000 obyvatel <sup>1)</sup>	na 100 cenzových domácností	celkem	podíl na bytovém fondu celkem	na 1 000 obyvatel <sup>1)</sup>
			v rodinných domech	v bytových domech					
Správní obvod celkem	1991	9 221	6 752	2 368	345,7	88,7	1 579	14,6	59,2
	2001	9 430	6 956	2 351	355,6	88,7	2 180	18,8	82,2
	rozdíl	209	204	-17	9,9	0,0	601	<sup>2)</sup> 4,2	23,0
	rozdíl v %	2,3	3,0	-0,7	x	x	38,1	x	x
Sídlo správního obvodu	1991	2 310	1 053	1 218	361,2	91,9	140	5,7	21,9
	2001	2 347	1 079	1 231	368,5	91,3	300	11,3	47,1
	rozdíl	37	26	13	7,3	-0,7	160	<sup>2)</sup> 5,6	25,2
	rozdíl v %	1,6	2,5	1,1	x	x	114,3	x	x

<sup>1)</sup> v SLDB 2001 včetně cizinců s dlouhodobým pobytem

<sup>2)</sup> v procentních bodech

## Podíl neobydlených bytů na bytech celkem v roce 2001



## Vybrané ukazatele bytové výstavby

	Dokončené byty celkem	z toho			Průměrná obytná plocha 1 dokončeného bytu v m <sup>2</sup>	Průměrná hodnota dokončené stavby v tis. Kč <sup>1)</sup>	Zrušené byty celkem
		v rodinných domech	v bytových domech	v nástavbách, přístavbách a vestavbách			
1997	26	24	-	2	84,2	1 964,6	-
1998	34	20	-	14	79,4	1 935,9	1
1999	48	34	-	14	77,2	1 820,7	-
2000	70	26	-	9	59,7	2 936,8	1
2001	68	47	-	20	80,5	3 155,4	-
2002	38	30	-	6	80,4	2 382,8	-
2003	42	29	-	7	78,4	2 186,8	1

<sup>1)</sup> hodnota stavby je uvedena bez hodnoty pozemku

## PŘÍLOHA

### Obyvatelstvo ve věku 15 a více let podle pohlaví a nejvyššího ukončeného vzdělání podle výsledků sčítání lidu, domů a bytů

	1991			2001		
	celkem	muži	ženy	celkem	muži	ženy
<b>Obyvatelstvo celkem</b>	<b>21 521</b>	<b>10 423</b>	<b>11 098</b>	<b>22 432</b>	<b>10 970</b>	<b>11 462</b>
v tom se vzděláním (v %):						
základní včetně neukončeného	35,5	23,7	46,5	23,0	13,8	31,7
vyučení bez maturity	34,2	48,4	20,9	24,0	32,2	16,2
střední odborné bez maturity	5,6	4,4	6,7	19,7	23,4	16,3
vyučení s maturitou	.	.	.	1,4	2,0	0,8
úplné střední všeobecné s maturitou	3,8	2,5	5,0	5,0	3,2	6,7
úplné střední odborné s maturitou <sup>1)</sup>	16,8	16,1	17,4	17,6	16,2	19,0
nástavbové studium	.	.	.	2,1	1,3	2,8
vyšší odborné	0,1	0,1	0,0	0,8	0,8	0,8
vysokoškolské	3,8	4,6	3,1	5,2	5,8	4,6
bez vzdělání	0,1	0,1	0,1	0,2	0,2	0,3
nezjištěno	0,1	0,1	0,1	0,9	0,9	0,8

<sup>1)</sup> v roce 1991 včetně vyučených s maturitou

### Postavení správního obvodu v kraji ve vybraných ukazatelích (kraj = 100 %)

