

Český Brod

Administrativní mapa správního obvodu

Český Brod (stav k 1.1.2003)



Správní obvod Český Brod leží ve východní části Středočeského kraje, sousedí se správními obvody Brandýs nad Labem – Stará Boleslav, Lysá nad Labem, Nymburk, Kolín a Říčany. Reliéf obvodu je mírně vlnitý, nejvyšším místem je vrch Klepec (359 m n. m.) nedaleko Přišimas. Z celkové rozlohy správního obvodu tvoří 81 % zemědělská půda, což je nejvyšší podíl v kraji. Úrodné černozemě a hnědozemě jsou vhodné pro intenzivní zemědělskou výrobu, vedle vysokého stupně zornění půdy stojí za zmínku i nadprůměrná rozloha sadů. Naopak zalesnění je jedno z nejnižších v kraji.

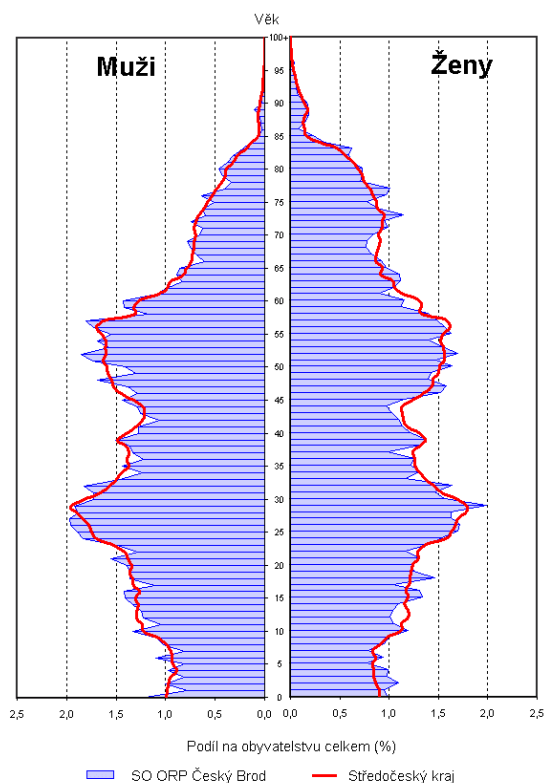
Správní obvod zahrnuje 24 obcí. Rozlohou 18 431 ha i počtem obyvatel (téměř 16,7 tis.) se řadí mezi nejmenší obvody v kraji. Centrem osídlení místního významu je jediné město obvodu – Český Brod, ve kterém žije necelých 40 % obyvatel. Přes 53 % obyvatel obvodu pak žije v malých obcích do 999 obyvatel, vyšší podíl obyvatel v těchto obcích má v kraji pouze SO ORP Votice. Vysoký index rozdrobenosti osídlení ovlivňuje i některé další charakteristiky regionu.

Demografická situace odpovídá hodnotám republikovým, počet zemřelých překračuje počet živě narozených a počet přistěhovalých zatím nedosahuje takových hodnot, aby bylo v regionu docíleno kladné bilance obyvatelstva. Ve sledovaném období od roku 1961 tak probíhá trvalý pokles počtu obyvatel. Příznivější situace by v budoucnu mohla nastat díky postupující průmyslové i obytné výstavbě neustále se rozšiřující pražské příměstské aglomerace.

Obvod lze charakterizovat jako zemědělsko průmyslový. V regionu však není žádný významný zaměstnavatel, takže 63,7 % zaměstnaných obyvatel – to je nejvíce ve Středočeském kraji – vyjíždí za prací z místa svého trvalého bydliště. Vyjíždějící – zejména do hlavního města – využívají hojně frekventovanou železniční trať Praha – Kolín i silnici I. třídy Praha – Kolín protínající správní obvod. Odvětvová struktura zaměstnanosti se také odlišuje od průměru kraje – v rámci kraje je v obvodě nejvyšší zaměstnanost ve stavebnictví a nadprůměrná ve službách, realizovaná však převážně mimo území obvodu, nejvyšší je i podíl ekonomických subjektů ve stavebnictví. Registrovaná míra nezaměstnanosti dosahuje hodnot vyšších než je průměr kraje, ale region díky dosažitelnosti hlavního města nepatří mezi vysloveně problematické.

Český Brod, dnes poklidné malé město, byl založen jako trhová osada ve 12. století na jedné z nejdůležitějších zemských stezek spojujících Prahu s jižní a jihovýchodní Evropou. Ve 13. století byl povýšen na město a od 14. století se užívá jméno Český Brod. Mezi významné památky města patří chrám sv. Gotharda, pozdně gotická samostatná zvonice, stará radnice i barokní sousoší svatě rodiny. V okolí stojí za návštěvu například přírodní památka vrch Klepec využívaný k horolezectví, tismická bazilika a tuchorazská tvrz.

Věková struktura obyvatelstva 2003



Struktura pozemků



Obyvatelstvo podle věku k 31. 12. 2003

	Celkem	Muži	Ženy
Celkem	16 683	8 183	8 500
0 - 14	2 551	1 291	1 260
15 - 64	11 732	5 977	5 755
65 +	2 400	915	1 485
Index stáří ¹⁾	94,1	70,9	117,9
Průměrný věk	39,6	38,1	41,1

¹⁾ počet osob ve věku 65 + na 100 dětí ve věku 0 - 14 let

Základní demografické údaje

	Živě narození	Zemřelí	Přirozený přírůstek	Přírůstek stěhováním	Celkový přírůstek	Sňatky	Rozvody	Potraty	Střední stav obyvatel
1991	172	256	-84	-130	-214	96	55	.	16 917
1992	158	233	-75	-135	-210	131	39	204	16 705
1993	170	237	-67	-98	-165	109	43	142	16 518
1994	155	236	-81	-92	-173	101	49	116	16 349
1995	143	235	-92	43	-49	78	50	101	16 217
1996	119	212	-93	11	-82	70	53	68	16 151
1997	172	203	-31	95	64	112	53	91	16 142
1998	126	179	-53	120	67	82	41	73	16 208
1999	144	191	-47	166	119	90	48	76	16 301
2000	134	252	-118	86	-32	86	39	69	16 344
2001	166	171	-5	37	32	70	49	67	16 540
2002	143	194	-51	81	30	74	45	63	16 571
2003	186	229	-43	140	97	81	56	75	16 635

Obyvatelstvo a domy v retrospektivě (SLDB – podle územní struktury platné k 1. 3. 2001)

	1869	1880	1890	1900	1910	1921	1930	1950	1961	1970	1980	1991	2001
Počet obyvatel celkem	17245	19732	20501	20668	21582	20866	23422	19523	19575	18535	17945	16966	16597
v sídle SO ORP	3722	4472	4758	5069	5568	5463	6807	6884	6885	6642	6893	7031	6670
Počet domů ¹⁾ celkem	1956	2232	2393	2602	2918	3220	4466	5052	4874	4804	4699	4377	4330
v sídle SO ORP	322	367	398	445	509	648	1071	1348	1341	1365	1430	1390	1376

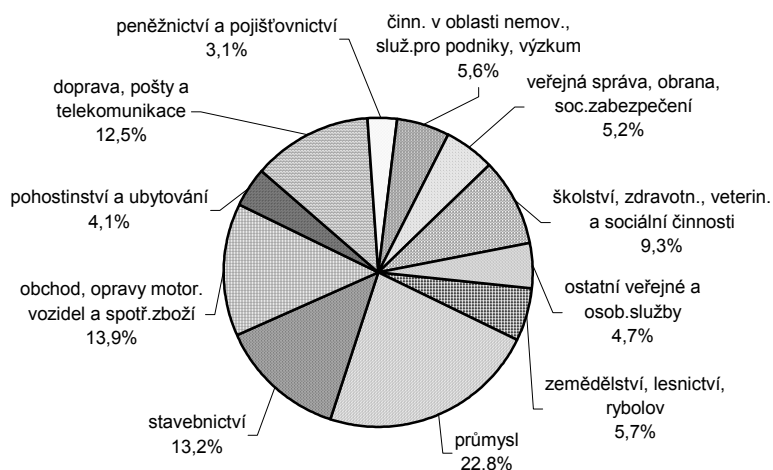
¹⁾ do roku 1950 uvedeny domy celkem, v letech 1961 až 2001 pouze domy trvale obydlené

Ekonomická aktivita obyvatelstva podle výsledků sčítání lidu, domů a bytů

	Ekonomicky aktivní celkem	v tom				Ekonomicky neaktivní celkem	z toho			Nezjištěná ekonomická aktivita
		zaměstnané osoby			nezaměstnaní		nepracující důchodci	děti, žáci, studenti, učni a ostatní závislé osoby		
		celkem	z toho							
			pracující důchodci	ženy na mateřské dovolené ¹⁾						
Správní obvod celkem										
Celkem 1991	8 894	8 707	677	503	187	8 049	3 408	4 464	-	
v %	100,0	97,9	7,6	5,7	2,1	100,0	42,3	55,5	x	
Celkem 2001	8 701	7 939	327	165	762	7 732	3 638	3 653	164	
v %	100,0	91,2	3,8	1,9	8,8	100,0	47,1	47,2	x	
v tom:										
muži	4 833	4 445	147	-	388	3 201	1 338	1 849	101	
ženy	3 868	3 494	180	165	374	4 531	2 300	1 804	63	
Sídlo správního obvodu										
Celkem 1991	3 752	3 672	258	237	80	3 279	1 277	1 911	-	
v %	100,0	97,9	6,9	6,3	2,1	100,0	38,9	58,3	x	
Celkem 2001	3 574	3 291	161	56	283	3 040	1 413	1 464	56	
v %	100,0	92,1	4,5	1,6	7,9	100,0	46,5	48,2	x	
v tom:										
muži	1 960	1 806	72	-	154	1 257	509	743	31	
ženy	1 614	1 485	89	56	129	1 783	904	721	25	

¹⁾ v roce 1991 včetně osob na další mateřské dovolené (do 3 let věku dítěte) a osob pobírajících rodičovský příspěvek

Struktura ekonomicky aktivního obyvatelstva podle odvětví (ze zjištěných odvětví; SLDB 2001)



Nezaměstnanost k 31. 12. 2003

	Uchazeči o zaměstnání celkem	z toho (%)			Index počtu uchazečů 2003/2002 (%)	Volná pracovní místa	Počet uchazečů na 1 volné místo	Registrovaná míra nezaměstnanosti (%) ¹⁾		
		ženy	absolventi a mladiství	osoby se změněnou pracovní schopností				2002	2003	
									celkem	ženy
Celkem	747	51,0	11,6	12,3	93,0	53	14,1	9,23	8,59	9,85
Sídlo SO ORP	284	44,7	11,6	9,2	94,4	30	9,5	8,42	7,95	7,87

¹⁾ registrovaná míra nezaměstnanosti je počítána na počet ekonomicky aktivních podle SLDB k 1. 3. 2001

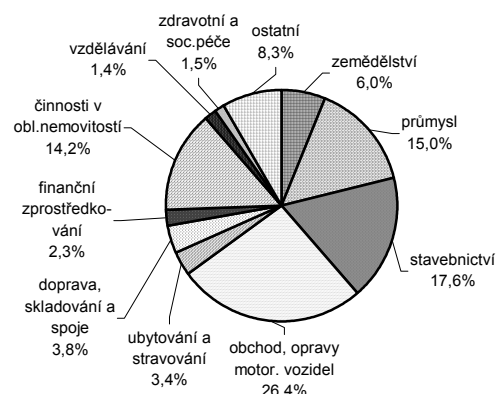
PŘÍLOHA

Ekonomické subjekty se sídlem na území správního obvodu k 31. 12. 2003

Ekonomické subjekty podle počtu zaměstnanců

Počet zaměstnanců	Počet subjektů celkem	v tom			
		v sídle správního obvodu		v ostatních obcích	
		celkem	podíl (%)	celkem	podíl (%)
Celkem	3 729	1 630	100,0	2 099	100,0
neuveдено	868	378	23,2	490	23,3
bez zaměstnanců	2 318	1 043	64,0	1 275	60,7
1 - 5	424	145	8,9	279	13,3
6 - 19	87	41	2,5	46	2,2
20 - 99	30	21	1,3	9	0,4
100 - 499	2	2	0,1	-	x
500 - 999	-	-	x	-	x
1 000 a více	-	-	x	-	x

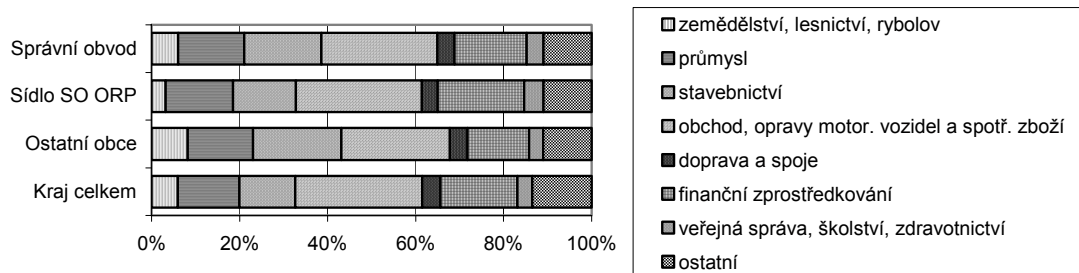
Struktura podle odvětví činnosti



Ekonomické subjekty podle právní formy

	Počet subjektů celkem	v tom			
		v sídle správního obvodu		v ostatních obcích	
		celkem	podíl (%)	celkem	podíl (%)
Celkem	3 729	1 630	100,0	2 099	100,0
z toho:					
fyzické osoby	3 159	1 347	82,6	1 812	86,3
z toho: zapsané v obchodním rejstříku	26	17	1,3	9	0,5
obchodní společnosti	217	106	6,5	111	5,3
z toho: akciové společnosti	6	5	4,7	1	0,9
družstva	14	4	0,2	10	0,5
státní podniky	3	3	0,2	-	x

Struktura subjektů podle odvětví činnosti



Největší zaměstnavatelé

Název	Převažující činnost
Nemocnice s poliklinikou Český Brod	zdravotnictví
Karma Český Brod a.s.	výroba neelektrických přístrojů pro domácnosti
JATKY český Brod a.s.	výroba a zpracování masa

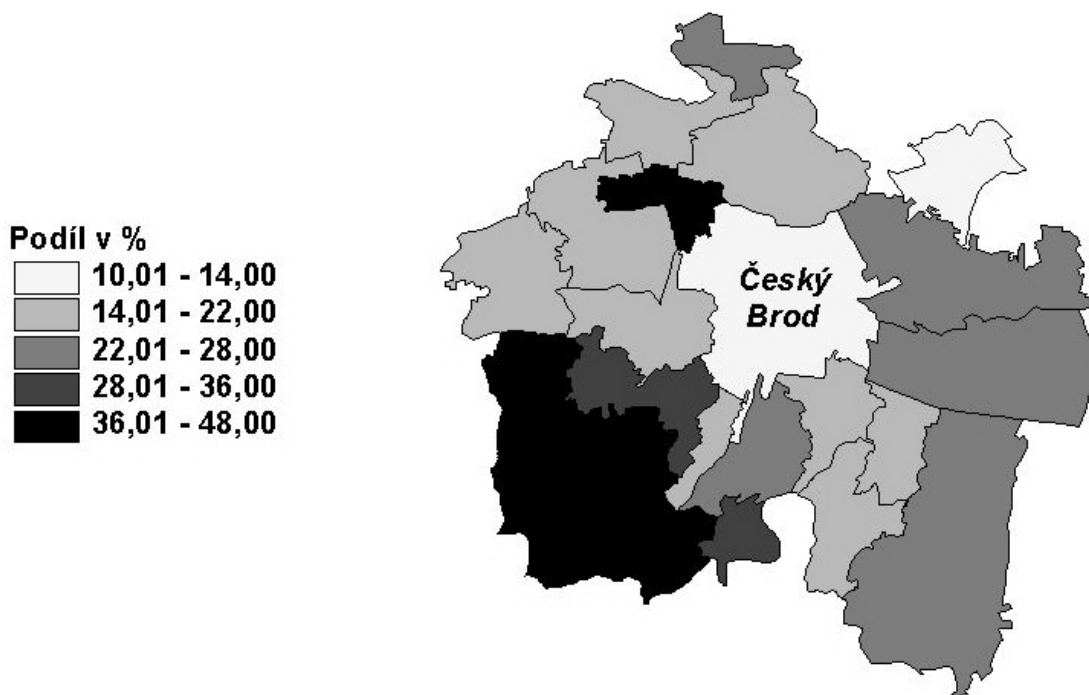
Bytový fond podle výsledků sčítání lidu, domů a bytů

		Trvale obydlené byty				Neobydlené byty			
		celkem	z toho byty		na 1 000 obyvatel ¹⁾	na 100 cenzových domácností	celkem	podíl na bytovém fondu celkem	na 1 000 obyvatel ¹⁾
			v rodinných domech	v bytových domech					
Správní obvod celkem	1991	6 154	4 389	1 680	363,2	91,4	1 093	15,1	64,5
	2001	6 137	4 535	1 491	370,3	89,8	1 477	19,4	89,1
	rozdíl	-17	146	-189	7,1	-1,6	384	²⁾ 4,3	24,6
	rozdíl v %	-0,3	3,3	-11,3	x	x	35,1	x	x
Sídlo správního obvodu	1991	2 551	1 334	1 185	362,8	92,0	181	6,6	25,7
	2001	2 461	1 401	1 004	369,1	89,5	282	10,3	42,3
	rozdíl	-90	67	-181	6,3	-2,6	101	²⁾ 3,7	16,6
	rozdíl v %	-3,5	5,0	-15,3	x	x	55,8	x	x

¹⁾ v SLDB 2001 včetně cizinců s dlouhodobým pobytem

²⁾ v procentních bodech

Podíl neobydlených bytů na bytech celkem v roce 2001



Vybrané ukazatele bytové výstavby

	Dokončené byty celkem	z toho			Průměrná obytná plocha 1 dokončeného bytu v m ²	Průměrná hodnota dokončené stavby v tis. Kč ¹⁾	Zrušené byty celkem
		v rodinných domech	v bytových domech	v nástavbách, přístavbách a vestavbách			
1997	21	7	-	14	70,1	892,6	3
1998	18	11	-	7	113,6	1 782,0	1
1999	38	25	-	11	94,4	1 469,6	1
2000	55	32	-	22	78,7	1 254,9	4
2001	41	30	-	9	87,1	1 725,3	4
2002	63	37	17	4	81,9	2 074,7	1
2003	43	30	-	5	88,9	2 231,2	-

¹⁾ hodnota stavby je uvedena bez hodnoty pozemku

PŘÍLOHA

Obyvatelstvo ve věku 15 a více let podle pohlaví a nejvyššího ukončeného vzdělání podle výsledků sčítání lidu, domů a bytů

	1991			2001		
	celkem	muži	ženy	celkem	muži	ženy
Obyvatelstvo celkem	13 411	6 387	7 024	13 978	6 814	7 164
v tom se vzděláním (v %):						
základní včetně neukončeného	38,3	28,3	47,4	25,4	18,1	32,4
vyučení bez maturity	31,9	43,5	21,3	23,0	29,7	16,6
střední odborné bez maturity	5,6	4,2	6,9	18,7	21,5	16,1
vyučení s maturitou	.	.	.	1,4	1,9	1,0
úplné střední všeobecné s maturitou	3,9	2,6	5,1	4,8	3,3	6,2
úplné střední odborné s maturitou ¹⁾	14,5	14,4	14,7	15,7	13,9	17,4
nástavbové studium	.	.	.	1,9	1,4	2,3
vyšší odborné	0,1	0,1	0,1	0,9	0,9	0,9
vysokoškolské	4,7	5,9	3,5	5,9	6,7	5,0
bez vzdělání	0,3	0,3	0,3	0,7	0,6	0,7
nezjištěno	0,7	0,7	0,8	1,5	1,6	1,5

¹⁾ v roce 1991 včetně vyučených s maturitou

Postavení správního obvodu v kraji ve vybraných ukazatelích (kraj = 100 %)

