

# Čáslav

## Administrativní mapa správního obvodu

Čáslav (stav k 1. 1. 2003)

- hranice obvodů pověř. obec. úřadů
- hranice obcí



Správní obvod Čáslav leží v nejvýchodnější části kraje v podhůří Železných hor a má převážně charakter roviny. Celkem 25 obcí leží v nižší než 300 metrové nadmořské výšce, nejnižše položenou obcí je Horka I (211 m n. m.), nejvýše Dobrovítov (487 m n. m.). Na západě sousedí s obvodem Kutná Hora, na východě s krajem Vysočina a Pardubice.

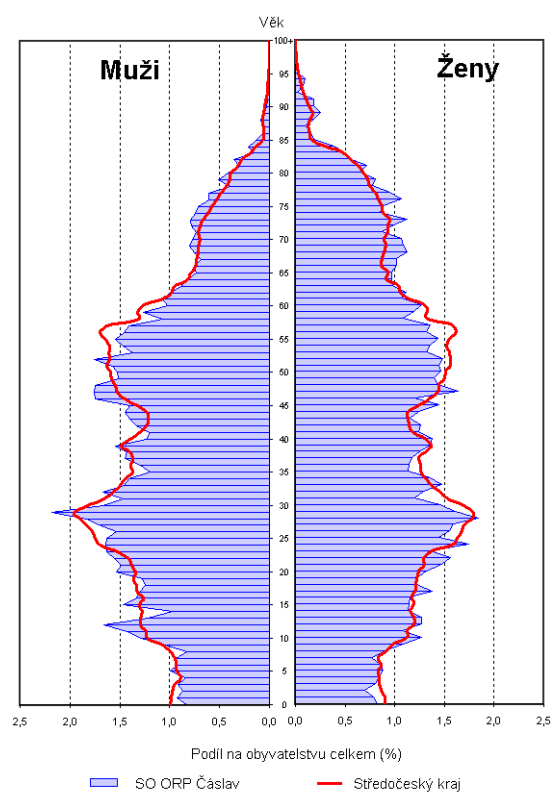
Svou velikostí patří mezi malé správní obvody, výměrou půdy 27 431 ha se řadí na 20. místo ve Středočeském kraji a stejné místo zaujímá i s počtem obyvatel 24 523. Z celkové rozlohy správního obvodu tvoří 73 % zemědělská půda, z níž 88 % připadá na ornou půdu. Charakter klimatu i vhodná skladba půd zde vytváří příznivé podmínky pro zemědělskou výrobu a ovocnářství. Podle současného správního rozdělení je na území 37 obcí. Statut města má pouze Čáslav, kde žije necelých 10 tisíc obyvatel, což je ale 40 % všeho obyvatelstva správního obvodu.

Počet obyvatel od počátku devadesátých let je poměrně stabilizovaný. Porodnost je pod průměrem kraje a naopak počet zemřelých na 1000 obyvatel středního stavu byl třetí nejvyšší v celém kraji. Proto saldo přirozené změny obyvatelstva dosáhlo druhé nejvyšší záporné hodnoty v kraji a nebylo zcela kompenzováno pozitivním saldem migrace. Obyvatelstvo obvodu má proti krajskému průměru poněkud starší věkovou strukturu, průměrný věk je 40,1 roku. Od roku 1991 poklesl počet obyvatel do 15 let o 5 % a naopak počet obyvatel nad 65 let se mírně zvýšil a tak index stáří 104,3 je jeden z nejvyšších v celém Středočeském kraji. Struktura obyvatelstva odpovídá i nižší sňatečnost a rozvodovost a druhý nejvyšší podíl úplných rodin.

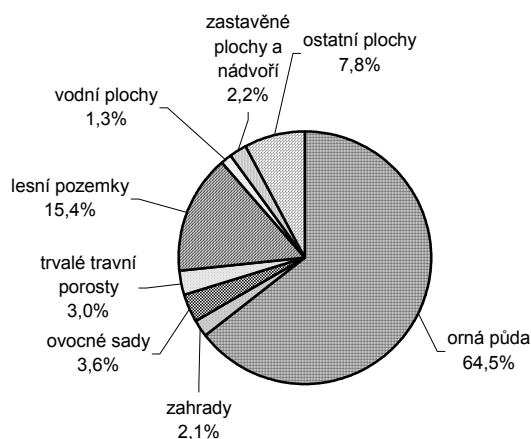
Pro odvětvovou strukturu oblasti je charakteristické to, co pro celý kraj. Snižuje se podíl zaměstnaných v zemědělství a průmyslu, výrazný růst zaznamenává oblast služeb. ORP Čáslav vykazuje nejvyšší zaměstnanost v oblasti veřejné správy, obrany a sociálního zabezpečení v důsledku existence vojenské základny s letištěm v Čáslavi. Mezi významné zaměstnavatele patří GOLDBECK Prefabeton s r.o. Vrdy, Zenit Čáslav spol. s r.o. a Zemědělské obchodní družstvo Potěhy. Problémem jsou dlouhodobě vysoká míra nezaměstnanosti a vysoký počet uchazečů na jedno volné místo, které výrazně překračují i celorepublikové průměry. Bytový fond je starý, průměrné stáří domu je 49,7 let. Intenzita bytové výstavby s ohledem na velikost a polohu obvodu je v porovnání s ostatními obvody, mimo těch, které sousedí s hlavním městem, vysoká. Je rovnoměrně rozložena na byty v rodinných i bytových domech, ze dvou třetin se soustřeďuje do Čáslavi.

Kulturním centrem je Čáslav, která je památkovou zónou. Asi 10 km na jihovýchod od Čáslavi se ve Žlebech nachází původně gotický hrad, přestavěný do dnešní romantické podoby. Oblast Čáslavska nabízí řadu možností pro pěší turistiku buď malebným okolím řeky Doubravy nebo jako východisko k návštěvě blízkých Železných hor.

## Věková struktura obyvatelstva 2003



## Struktura pozemků



## Obyvatelstvo podle věku k 31. 12. 2003

	Celkem	Muži	Ženy
Celkem	24 523	12 035	12 488
0 - 14	3 689	1 886	1 803
15 - 64	16 988	8 662	8 326
65 +	3 846	1 487	2 359
Index stáří <sup>1)</sup>	104,3	78,8	130,8
Průměrný věk	40,1	38,5	41,6

<sup>1)</sup> počet osob ve věku 65 + na 100 dětí ve věku 0 - 14 let

## Základní demografické údaje

	Živě narození	Zemřelí	Přirozený přírůstek	Přírůstek stěhováním	Celkový přírůstek	Sňatky	Rozvody	Potraty	Střední stav obyvatel
1991	330	384	-54	18	-36	174	68	.	24 557
1992	296	387	-91	-15	-106	177	50	201	24 486
1993	284	381	-97	38	-59	169	58	169	24 640
1994	234	331	-97	19	-78	108	59	143	24 571
1995	203	372	-169	34	-135	122	61	112	24 465
1996	185	314	-129	-9	-138	118	61	98	24 328
1997	203	294	-91	145	54	126	70	110	24 286
1998	216	303	-87	112	25	106	65	110	24 326
1999	199	336	-137	158	21	126	59	102	24 350
2000	198	313	-115	54	-61	110	45	104	24 330
2001	194	347	-153	101	-52	100	44	94	24 358
2002	194	300	-106	196	90	109	63	62	24 377
2003	201	282	-81	182	101	93	64	82	24 473

## Obyvatelstvo a domy v retrospektivě (SLDB – podle územní struktury platné k 1. 3. 2001)

	1869	1880	1890	1900	1910	1921	1930	1950	1961	1970	1980	1991	2001
Počet obyvatel celkem	32854	35866	37057	37386	37050	36555	36086	29170	29883	28087	26141	24803	24377
v sídle SO ORP	6312	7178	8396	9174	9318	9460	10635	9407	10107	10317	9950	10107	9904
Počet domů <sup>1)</sup> celkem	3726	3914	4085	4401	4729	4994	6050	6792	6598	6447	6209	5741	5665
v sídle SO ORP	422	468	556	635	705	806	1046	1419	1454	1504	1540	1452	1481

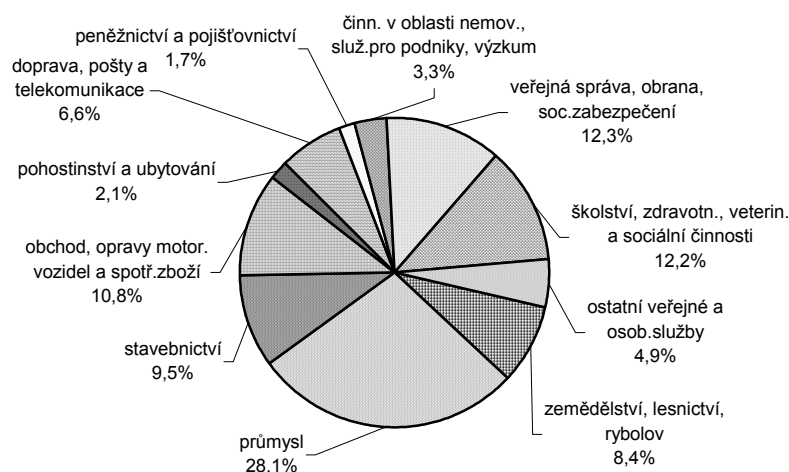
<sup>1)</sup> do roku 1950 uvedeny domy celkem, v letech 1961 až 2001 pouze domy trvale obydlené

## Ekonomická aktivita obyvatelstva podle výsledků sčítání lidu, domů a bytů

	Ekonomicky aktivní celkem	v tom				Ekonomicky neaktivní celkem	z toho		Nezjištěná ekonomická aktivita
		zaměstnané osoby			neza- městnaní		nepracující důchodci	děti, žáci, studenti, učni a ostatní závislé osoby	
		celkem	z toho						
			pracující důchodci	ženy na mateřské dovolené <sup>1)</sup>					
Správní obvod celkem									
<b>Celkem 1991</b>	<b>12 440</b>	<b>12 239</b>	<b>780</b>	<b>717</b>	<b>201</b>	<b>12 363</b>	<b>5 718</b>	<b>6 434</b>	-
v %	100,0	98,4	6,3	5,8	1,6	100,0	46,3	52,0	x
<b>Celkem 2001</b>	<b>11 955</b>	<b>10 814</b>	<b>393</b>	<b>166</b>	<b>1 141</b>	<b>12 307</b>	<b>6 024</b>	<b>5 666</b>	<b>115</b>
v %	100,0	90,5	3,3	1,4	9,5	100,0	48,9	46,0	x
v tom:									
muži	6 707	6 233	227	-	474	5 136	2 233	2 877	68
ženy	5 248	4 581	166	166	667	7 171	3 791	2 789	47
Sídlo správního obvodu									
<b>Celkem 1991</b>	<b>5 171</b>	<b>5 077</b>	<b>348</b>	<b>297</b>	<b>94</b>	<b>4 936</b>	<b>2 071</b>	<b>2 762</b>	-
v %	100,0	98,2	6,7	5,7	1,8	100,0	42,0	56,0	x
<b>Celkem 2001</b>	<b>4 914</b>	<b>4 487</b>	<b>204</b>	<b>68</b>	<b>427</b>	<b>4 913</b>	<b>2 291</b>	<b>2 395</b>	<b>77</b>
v %	100,0	91,3	4,2	1,4	8,7	100,0	46,6	48,7	x
v tom:									
muži	2 665	2 475	122	-	190	2 067	814	1 241	45
ženy	2 249	2 012	82	68	237	2 846	1 477	1 154	32

<sup>1)</sup> v roce 1991 včetně osob na další mateřské dovolené (do 3 let věku dítěte) a osob pobírajících rodičovský příspěvek

### Struktura ekonomicky aktivního obyvatelstva podle odvětví (ze zjištěných odvětví; SLDB 2001)



### Nezaměstnanost k 31. 12. 2003

	Uchazeči o zaměstnání celkem	z toho (%)			Index počtu uchazečů 2003/2002 (%)	Volná pracovní místa	Počet uchazečů na 1 volné místo	Registrovaná míra nezaměstnanosti (%) <sup>1)</sup>		
		ženy	absolventi a mladiství	osoby se změněnou pracovní schopností				2002	2003	
									celkem	ženy
<b>Celkem</b>	<b>1 394</b>	<b>56,5</b>	<b>12,0</b>	<b>16,6</b>	<b>102,0</b>	<b>64</b>	<b>21,8</b>	<b>11,43</b>	<b>11,66</b>	<b>15,00</b>
Sídlo SO ORP	514	57,6	11,3	15,2	102,0	29	17,7	10,26	10,46	13,16

<sup>1)</sup> registrovaná míra nezaměstnanosti je počítána na počet ekonomicky aktivních podle SLDB k 1. 3. 2001

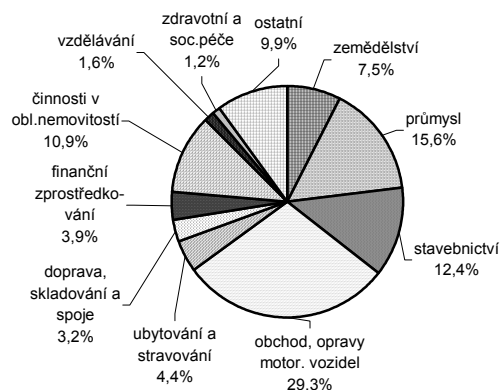
## PŘÍLOHA

### Ekonomické subjekty se sídlem na území správního obvodu k 31. 12. 2003

#### Ekonomické subjekty podle počtu zaměstnanců

Počet zaměstnanců	Počet subjektů celkem	v tom			
		v sídle správního obvodu		v ostatních obcích	
		celkem	podíl (%)	celkem	podíl (%)
<b>Celkem</b>	<b>4 764</b>	<b>2 044</b>	<b>100,0</b>	<b>2 720</b>	<b>100,0</b>
neuveдено	1 048	471	23,0	577	21,2
bez zaměstnanců	3 230	1 310	64,1	1 920	70,6
1 - 5	339	181	8,9	158	5,8
6 - 19	87	47	2,3	40	1,5
20 - 99	53	31	1,5	22	0,8
100 - 499	7	4	0,2	3	0,1
500 - 999	-	-	x	-	x
1 000 a více	-	-	x	-	x

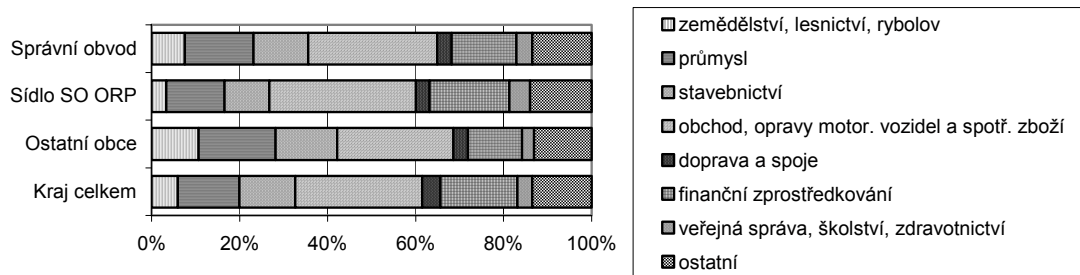
#### Struktura podle odvětví činnosti



#### Ekonomické subjekty podle právní formy

	Počet subjektů celkem	v tom			
		v sídle správního obvodu		v ostatních obcích	
		celkem	podíl (%)	celkem	podíl (%)
<b>Celkem</b>	<b>4 764</b>	<b>2 044</b>	<b>100,0</b>	<b>2 720</b>	<b>100,0</b>
z toho:					
fyzické osoby	4 200	1 753	85,8	2 447	90,0
z toho: zapsané v obchodním rejstříku	27	13	0,7	14	0,6
obchodní společnosti	166	102	5,0	64	2,4
z toho: akciové společnosti	5	5	4,9	-	x
družstva	15	7	0,3	8	0,3
státní podniky	3	2	0,1	1	0,0

#### Struktura subjektů podle odvětví činnosti



#### Největší zaměstnavatelé

Název	Převažující činnost
Městská nemocnice Čáslav	zdravotnictví
GOLDBECK Prefabeton s.r.o.	výroba výrobků z betonu
Zemědělské obchodní družstvo Potěhy	rostlinná a živočišná výroba
Zenit, spol. s r.o.	výroba čisticích prostředků
Sady spol.s r.o. Bílé Podolí	rostlinná výroba
SILNICE ČÁSLAV - HOLDING	výstavba komunikací

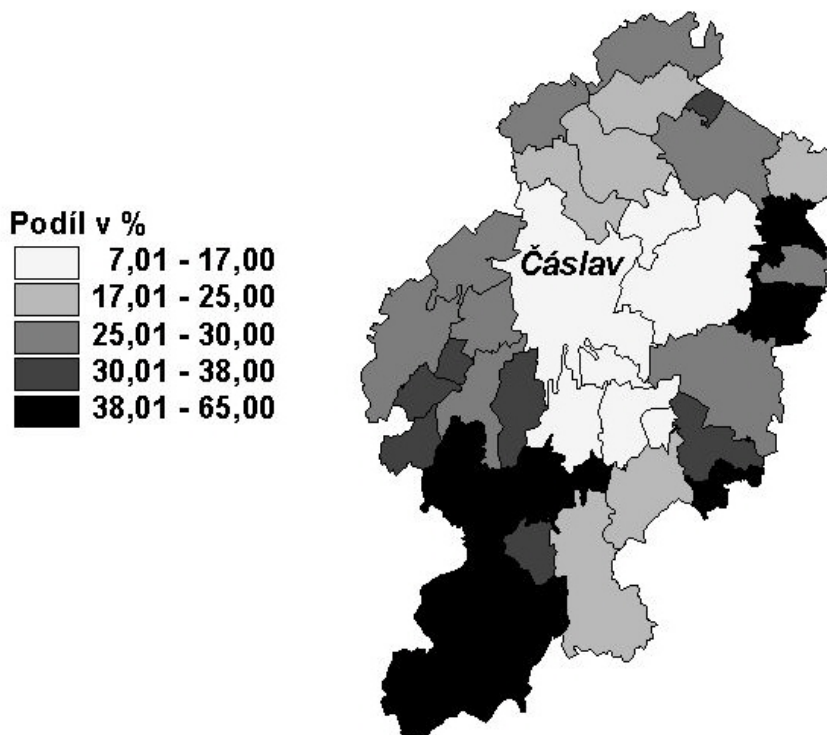
## Bytový fond podle výsledků sčítání lidu, domů a bytů

		Trvale obydlené byty				Neobydlené byty			
		celkem	z toho byty		na 1 000 obyvatel <sup>1)</sup>	na 100 cenzových domácností	celkem	podíl na bytovém fondu celkem	na 1 000 obyvatel <sup>1)</sup>
			v rodinných domech	v bytových domech					
Správní obvod celkem	1991	8 684	5 554	3 015	350,1	90,1	1 142	11,6	46,0
	2001	8 817	5 767	2 922	361,7	89,8	2 094	19,2	85,9
	rozdíl	133	213	-93	11,6	-0,3	952	<sup>2)</sup> 7,6	39,9
	rozdíl v %	1,5	3,8	-3,1	x	x	83,4	x	x
Sídlo správního obvodu	1991	3 589	1 207	2 331	355,1	90,9	205	5,4	20,3
	2001	3 704	1 343	2 299	374,0	91,3	316	7,9	31,9
	rozdíl	115	136	-32	18,9	0,5	111	<sup>2)</sup> 2,5	11,6
	rozdíl v %	3,2	11,3	-1,4	x	x	54,1	x	x

<sup>1)</sup> v SLDB 2001 včetně cizinců s dlouhodobým pobytem

<sup>2)</sup> v procentních bodech

## Podíl neobydlených bytů na bytech celkem v roce 2001



## Vybrané ukazatele bytové výstavby

	Dokončené byty celkem	z toho			Průměrná obytná plocha 1 dokončeného bytu v m <sup>2</sup>	Průměrná hodnota dokončené stavby v tis. Kč <sup>1)</sup>	Zrušené byty celkem
		v rodinných domech	v bytových domech	v nástavbách, přístavbách a vestavbách			
1997	97	17	40	40	55,9	2 451,7	5
1998	55	19	24	12	57,2	2 526,8	6
1999	94	22	42	22	53,9	2 770,7	3
2000	58	28	14	13	74,6	1 702,2	2
2001	48	25	-	21	71,1	1 364,2	2
2002	112	29	54	24	82,8	2 825,1	2
2003	147	45	-	14	53,1	3 270,0	2

<sup>1)</sup> hodnota stavby je uvedena bez hodnoty pozemku

## PŘÍLOHA

### Obyvatelstvo ve věku 15 a více let podle pohlaví a nejvyššího ukončeného vzdělání podle výsledků sčítání lidu, domů a bytů

	1991			2001		
	celkem	muži	ženy	celkem	muži	ženy
<b>Obyvatelstvo celkem</b>	<b>19 761</b>	<b>9 417</b>	<b>10 344</b>	<b>20 440</b>	<b>9 889</b>	<b>10 551</b>
v tom se vzděláním (v %):						
základní včetně neukončeného	36,5	26,8	45,4	23,9	16,7	30,7
vyučení bez maturity	31,2	40,0	23,1	21,7	26,3	17,4
střední odborné bez maturity	4,9	3,5	6,1	18,8	21,1	16,6
vyučení s maturitou	.	.	.	1,1	1,4	0,8
úplné střední všeobecné s maturitou	3,8	2,7	4,8	4,3	3,0	5,5
úplné střední odborné s maturitou <sup>1)</sup>	17,9	18,8	17,0	19,2	19,2	19,2
nástavbové studium	.	.	.	2,0	1,2	2,7
vyšší odborné	0,1	0,1	0,0	1,1	1,1	1,1
vysokoškolské	5,3	7,7	3,1	6,6	8,5	4,8
bez vzdělání	0,3	0,2	0,4	0,4	0,3	0,4
nezjištěno	0,1	0,1	0,1	0,9	1,0	0,8

<sup>1)</sup> v roce 1991 včetně vyučených s maturitou

### Postavení správního obvodu v kraji ve vybraných ukazatelích (kraj = 100 %)

