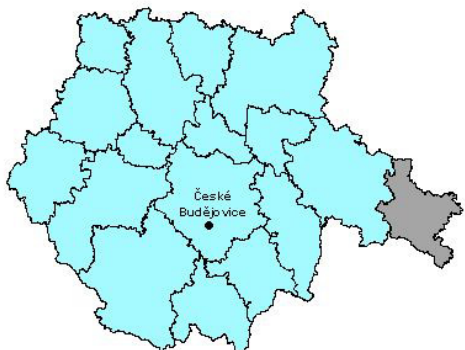


Administrativní mapa správního obvodu Dačice

(stav k 1. 1. 2003)

- hranice obvodů pověřených obecními úřady
 hranice obcí



Správní obvod obce s rozšířenou působností **Dačice** leží v nejvýchodnější části Jihočeského kraje při státní hranici s Rakouskem. Celé území je součástí Českomoravské vrchoviny. Moravská Dyje vytváří spolu s Nežárkou evropské rozvodí mezi Severním a Černým mořem. **Rozlohou 472 km²** náleží obvod k menším v kraji, plocha obvodu je zhruba ze 60 % tvořena zemědělskou půdou. Podíl orné půdy na zemědělské (80%) je spolu s Vltavotýnskem v kraji vůbec nejvyšší, mezi nejnižší naopak patří podíl trvalých travních porostů.

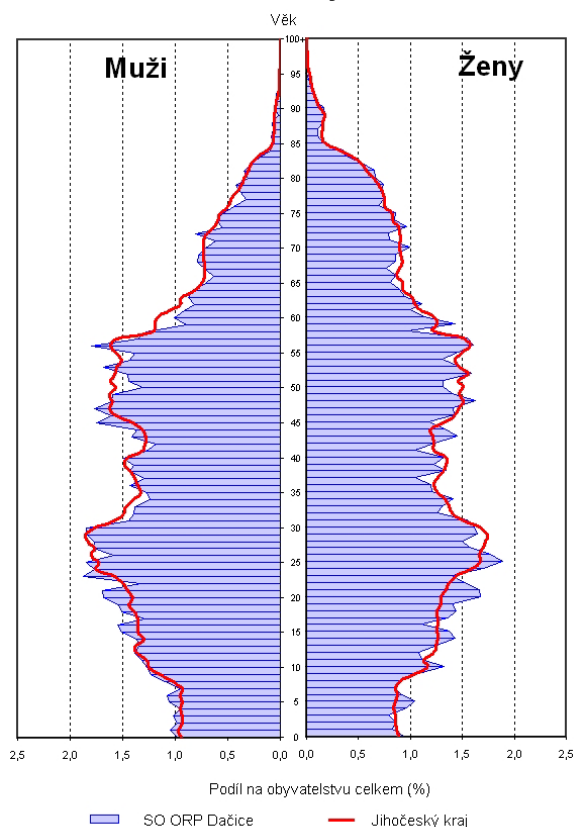
Správní obvod zahrnuje 23 obcí s **20 tis. obyvateli**. Centry osídlení jsou 2 města (Dačice a Slavonice), v nichž žije 56 % obyvatel obvodu. Hustota osídlení (43 obyvatel/km²) dosahuje pouze dvou třetin hodnoty kraje. Věková struktura obyvatelstva je mírně mladší než průměr kraje (průměrný věk 38,6 roku). Přesto **počet obyvatel Dačicka v posledních 13 letech poklesl o 1,9 %** nejen přirozeným úbytkem, ale i záporným výsledkem stěhování. Pro toto území je typický větší vztah k náboženství, při posledním sčítání lidu více než polovina obyvatel prohlásila, že jsou věřící. Strukturu domácností na Dačicku charakterizuje **nejvyšší průměrný počet členů domácnosti** (2,65), a také nejmenší podíl domácností jednotlivců.

Míra ekonomické aktivity obyvatel ve věku 15-59 let nedosahuje ani 75 %. Podíl zaměstnaných ve výrobních odvětvích je v kraji nejvyšší (62,5 %), rovněž **podíl pracujících v zemědělství je v kraji nejvyšší**. Výrazný podíl v nevýrobní sféře mají zaměstnaní v obchodě, opravách, pohostinství a ubytování, jichž je více než třetina. Nabídka pracovních příležitostí je poměrně nízká, **míra nezaměstnanosti je dlouhodobě vysoká**; koncem roku 2003 byla v kraji vůbec nejvyšší (11,3 %). Z obvodu vyjíždí za zaměstnáním 1 700 osob, naopak dojíždí pouze 1 200 osob, z toho polovina z Jemnicka v Jihomoravském kraji.

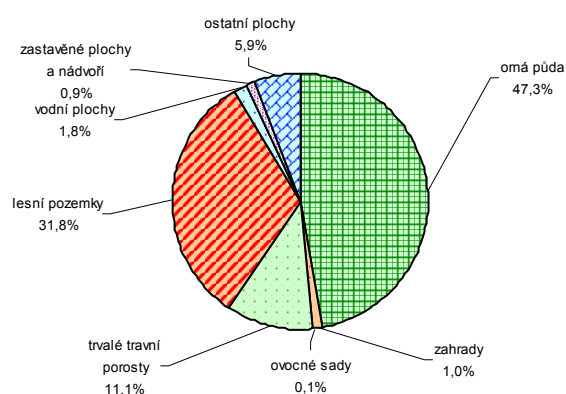
Bytový fond charakterizuje v kraji nejvyšší podíl rodinných domů (93,0 %) a také **nejvyšší počet osob na 1 trvale obydlený byt** (2,97). Vysoký podíl bytů v rodinných domech se promítá i do největší obytné plochy bytu v kraji (56,1 m²) a největšího počtu obytných místností. Osobní automobil vlastní 63,4 % domácností (nejvíce v kraji). **Intenzita bytové výstavby** v uplynulých 7 letech je mezi SO v kraji **třetí nejnižší** (pouze 10,9 bytu na 1 000 obyvatel).

Pro své drsnější přírodní podmínky, bohatství lesů a chladnější počasí se jihozápad obvodu **nazývá Česká Kanada**. Z technických zajímavostí lze připomenout, že v roce 1843 byl v Dačicích vyroben **první kostkový cukr na světě**. Zvláštností správního centra obvodu Dačice jsou dva zámky (první vznikl přestavbou původní tvrze, druhý pochází ze 17. století). Významnou historickou památkou jsou rovněž **Slavonice** s řadou domů se sklípkovými klenbami a sgrafity. V blízkosti města se nachází zaniklá středověká osada Pfaffenschlag z 13. až 15. století.

Věková struktura obyvatelstva 2003



Struktura pozemků



Obyvatelstvo podle věku k 31. 12. 2003

	Celkem	Muži	Ženy
Celkem	20 191	10 041	10 150
0 - 14	3 272	1 713	1 559
15 - 64	14 216	7 250	6 966
65 +	2 703	1 078	1 625
Index stáří ¹⁾	82,6	62,9	104,2
Průměrný věk	38,6	37,1	40,0

¹⁾ počet osob ve věku 65 + na 100 dětí ve věku 0 - 14 let

Základní demografické údaje

	Živě narození	Zemřelí	Přirozený přírůstek	Přírůstek stěhováním	Celkový přírůstek	Sňatky	Rozvody	Potraty	Střední stav obyvatel	Stav obyvatel k 31.12.
1991	273	237	36	-43	-7	135	41	.	20 695	20 691
1992	252	245	7	-32	-25	161	49	205	20 679	20 666
1993	267	275	-8	108	100	130	47	118	20 689	20 739
1994	230	272	-42	36	-6	106	37	86	20 736	20 733
1995	216	254	-38	-14	-52	108	50	94	20 707	20 681
1996	194	250	-56	36	-20	95	42	93	20 671	20 661
1997	197	210	-13	7	-6	105	39	70	20 658	20 655
1998	212	234	-22	-55	-77	113	43	70	20 617	20 578
1999	198	259	-61	-6	-67	90	55	74	20 545	20 511
2000	191	275	-84	-13	-97	95	42	77	20 463	20 414
2001	182	212	-30	-62	-92	95	48	85	20 277	20 231
2002	184	218	-34	27	-7	103	50	72	20 228	20 224
2003	193	200	-7	-26	-33	80	48	56	20 208	20 191

Obyvatelstvo a domy v retrospektivě (SLDB – podle územní struktury platné k 1. 3. 2001)

	1869	1880	1890	1900	1910	1921	1930	1950	1961	1970	1980	1991	2001
Počet obyvatel celkem	26 909	27 273	27 151	27 114	26 772	26 164	25 130	20 858	21 356	20 850	21 030	20 662	20 308
v sídle SO ORP	4 656	4 866	5 002	5 253	5 232	5 086	4 743	5 015	5 080	6 149	7 394	7 970	7 937
Počet domů ¹⁾ celkem	4 642	4 684	4 656	4 669	4 764	4 825	5 106	5 308	4 748	4 628	4 674	4 530	4 522
v sídle SO ORP	794	776	778	786	814	849	941	1 118	1 097	1 169	1 338	1 437	1 471

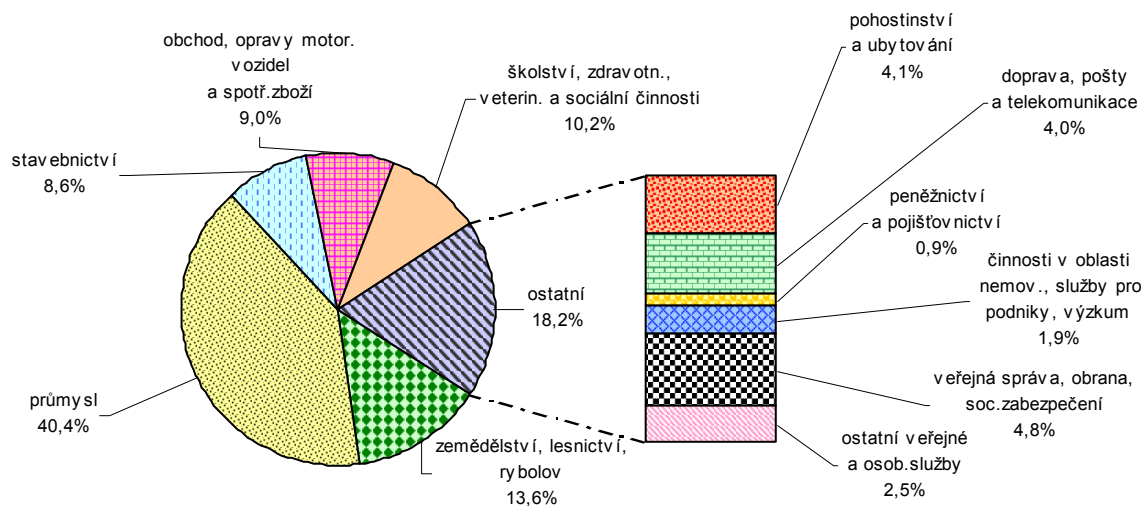
¹⁾ do roku 1950 uvedeny domy celkem, v letech 1961 až 2001 pouze domy trvale obydlené

Ekonomická aktivita obyvatelstva podle výsledků sčítání lidu, domů a bytů

	Ekonomicky aktivní celkem	v tom				Ekonomicky neaktivní celkem	z toho		Nezjištěná ekonomická aktivita
		zaměstnané osoby			nezaměstnaní		nepracující důchodci	děti, žáci, studenti, učni a ostatní závislé osoby	
		celkem	z toho						
			pracující důchodci	ženy na mateřské dovolené ¹⁾					
Správní obvod celkem									
Celkem 1991	10 632	10 472	482	704	160	10 030	3 942	6 023	-
v %	100,0	98,5	4,5	6,6	1,5	100,0	39,3	60,0	x
Celkem 2001	10 033	9 263	212	150	770	10 188	4 420	5 143	87
v %	100,0	92,3	2,1	1,5	7,7	100,0	43,4	50,5	x
v tom:									
muži	5 701	5 315	101	-	386	4 331	1 656	2 649	54
ženy	4 332	3 948	111	150	384	5 857	2 764	2 494	33
Sídlo správního obvodu									
Celkem 1991	4 316	4 262	214	256	54	3 654	1 191	2 445	-
v %	100,0	98,7	5,0	5,9	1,3	100,0	32,6	66,9	x
Celkem 2001	4 075	3 880	110	46	195	3 838	1 575	2 040	24
v %	100,0	95,2	2,7	1,1	4,8	100,0	41,0	53,2	x
v tom:									
muži	2 276	2 170	50	-	106	1 614	567	1 038	13
ženy	1 799	1 710	60	46	89	2 224	1 008	1 002	11

¹⁾ v roce 1991 včetně osob na další mateřské dovolené (do 3 let věku dítěte) a osob pobírajících rodičovský příspěvek

Struktura ekonomicky aktivního obyvatelstva podle odvětví
(ze zjištěných odvětví; SLDB 2001)



Nezaměstnanost k 31. 12. 2003

	Uchazeči o zaměstnání celkem	z toho (%)			Index počtu uchazečů 2003/2002 (%)	Volná pracovní místa	Počet uchazečů na 1 volné místo	Registrovaná míra nezaměstnanosti (%) ¹⁾		
		ženy	absolventi a mladiství	osoby se změněnou pracovní schopností				2002	2003	
									celkem	ženy
Celkem	1 134	591	102	117	103,6	24	47,3	10,91	11,30	13,64
Sídlo SO ORP	353	181	49	42	101,4	8	44,1	8,54	8,66	10,06
mimo sídlo ORP	781	410	53	75	104,6	16	48,8	12,54	13,11	16,19

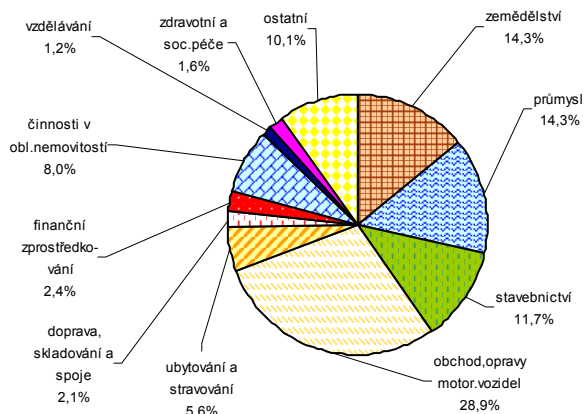
¹⁾ registrovaná míra nezaměstnanosti je počítána na počet ekonomicky aktivních podle SLDB k 1. 3. 2001

Ekonomické subjekty se sídlem na území správního obvodu k 31. 12. 2003

Ekonomické subjekty podle počtu zaměstnanců

Počet zaměstnanců	Počet subjektů celkem	v tom			
		v sídle správního obvodu		v ostatních obcích	
		celkem	podíl (%)	celkem	podíl (%)
Celkem	3 458	1 519	100,0	1 935	100,0
neuveдено	776	312	20,5	464	24,0
bez zaměstnanců	2 288	989	65,1	1 299	67,1
1 - 5	253	142	9,3	111	5,7
6 - 19	84	48	3,2	36	1,9
20 - 99	48	25	1,6	23	1,2
100 - 499	7	2	0,1	1	0,1
500 - 999	2	1	0,1	1	0,1
1 000 a více	-	-	x	-	x

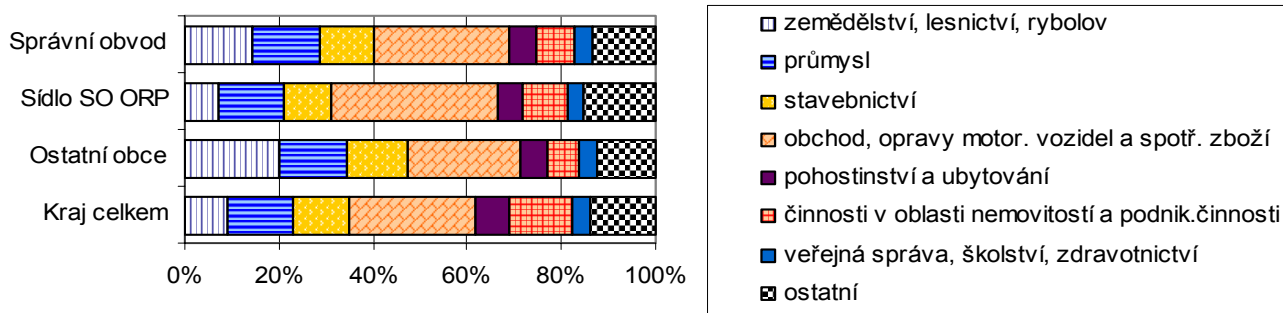
Struktura podle odvětví činnosti



Ekonomické subjekty podle právní formy

	Počet subjektů celkem	v tom			
		v sídle správního obvodu		v ostatních obcích	
		celkem	podíl (%)	celkem	podíl (%)
Celkem	3 458	1 519	100,0	1 939	100,0
z toho:					
fyzické osoby	2 868	1 276	84,0	1 592	82,1
z toho zapsané v obchodním rejstříku	11	5	0,4	6	0,4
obchodní společnosti	219	119	7,8	100	5,2
z toho akciové společnosti	10	3	2,5	7	7,0
družstva	11	1	0,1	10	0,5
státní podniky	1	1	0,1	-	x

Struktura subjektů podle odvětví činnosti



Největší zaměstnavatelé (subjekty se sídlem na území správního obvodu)

Název	Převažující činnost
TRW - DAS a.s., Dačice	výroba dílů a příslušenství motorových vozidel
CENTROPEN a.s., Dačice	výroba školních a kancelářských potřeb
MASNA Studená, a.s.	výroba a zpracování masa a masných výrobků
Nemocnice Dačice	ústavní zdravotní péče
STYL, výrobní družstvo knoflíkářů, Studená	výroba zapínadel, deštníků a slunečníků
Zemědělské družstvo Hříšice	rostlinná a živočišná výroba
Zemědělské družstvo Budiškovice	rostlinná a živočišná výroba

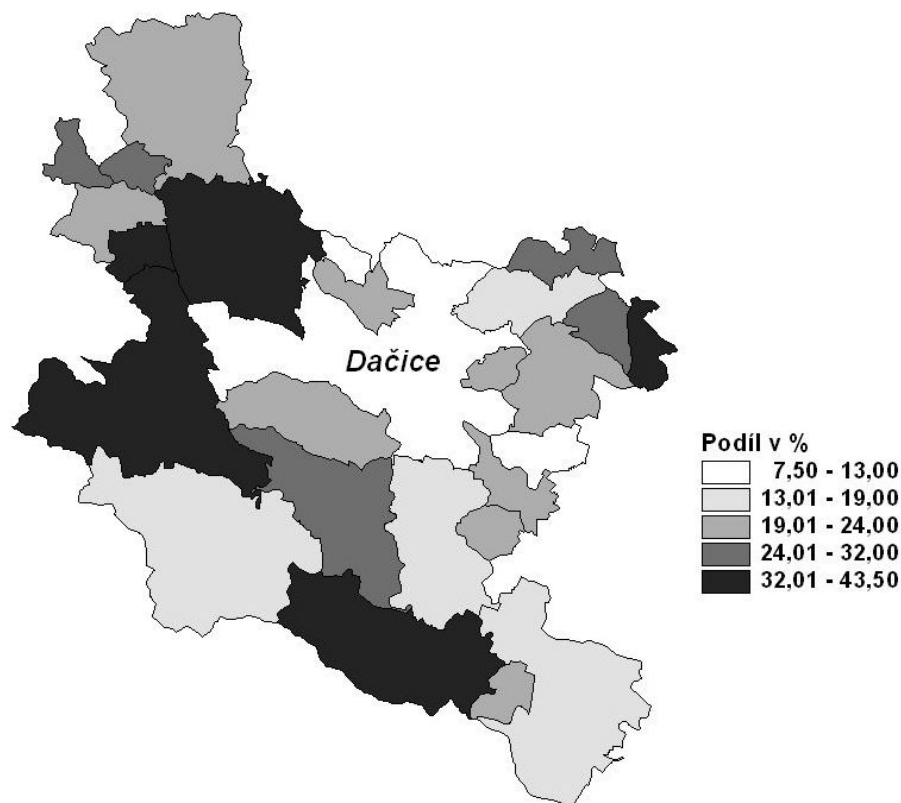
Bytový fond podle výsledků sčítání lidu, domů a bytů

		Trvale obydlené byty					Neobydlené byty		
		celkem	z toho byty		na 1 000 obyvatel ¹⁾	na 100 cenzových domácností	celkem	podíl na bytovém fondu celkem (%)	na 1 000 obyvatel ¹⁾
			v rodinných domech	v bytových domech					
Správní obvod celkem	1991	6 575	4 401	2 108	318,2	91,1	1 214	15,6	58,8
	2001	6 789	4 673	2 038	334,3	89,2	1 569	18,8	77,3
	rozdíl	214	272	-70	16,1	-1,9	355	²⁾ 3,2	18,5
	rozdíl v %	3,3	6,2	-3,3	x	x	29,2	x	x
Sídlo správního obvodu	1991	2 501	1 372	1 110	313,8	91,7	199	7,4	25,0
	2001	2 618	1 507	1 089	329,8	89,1	264	9,2	33,3
	rozdíl	117	135	-21	16,5	-2,6	65	²⁾ 1,8	8,3
	rozdíl v %	4,7	9,8	-1,9	x	x	32,7	x	x

¹⁾ v SLDB 2001 včetně cizinců s dlouhodobým pobytem

²⁾ v procentních bodech

Podíl neobydlených bytů na bytech celkem v roce 2001



Vybrané ukazatele bytové výstavby

	Dokončené byty celkem	z toho			Průměrná obytná plocha 1 dokončeného bytu v m ²	Průměrná hodnota dokončené stavby v tis. Kč ¹⁾	Zrušené byty celkem
		v rodinných domech	v bytových domech	v nástavbách, přístavbách a vestavbách			
1997	38	7	20	11	41,6	1 138,2	9
1998	47	8	30	9	39,3	1 045,1	2
1999	17	6	-	9	68,8	1 493,2	4
2000	27	11	-	9	64,1	1 380,0	6
2001	12	5	-	4	69,2	1 379,2	3
2002	64	15	36	7	57,0	1 156,3	-
2003	18	14	-	2	79,8	2 005,6	1

¹⁾ hodnota stavby je uvedena bez hodnoty pozemku

SPRÁVNÍ OBVOD ORP DAČICE

Obyvatelstvo ve věku 15 a více let podle pohlaví a nejvyššího ukončeného vzdělání podle výsledků sčítání lidu, domů a bytů

	1991			2001		
	celkem	muži	ženy	celkem	muži	ženy
Obyvatelstvo celkem	15 865	7 779	8 086	16 784	8 245	8 539
v tom se vzděláním (v %):						
základní včetně neukončeného	42,3	32,8	51,5	29,6	21,3	37,6
střední odborné bez maturity vč. vyučených	35,9	44,9	27,2	41,6	50,9	32,6
úplné střední všeobecné s maturitou	2,5	1,8	3,2	3,0	2,2	3,8
úplné střední odborné s maturitou vč. vyučených s maturitou	13,9	14,0	13,7	17,0	16,6	17,4
nástavbové studium	.	.	.	1,9	1,3	2,4
vyšší odborné	0,4	0,4	0,4	0,9	0,8	1,0
vysokoškolské	3,7	5,0	2,5	4,8	5,8	3,8
bez vzdělání	0,4	0,3	0,5	0,5	0,4	0,6
nezjištěno	1,0	0,9	1,1	0,7	0,8	0,6

Postavení správního obvodu v kraji ve vybraných ukazatelích (kraj = 100 %)

