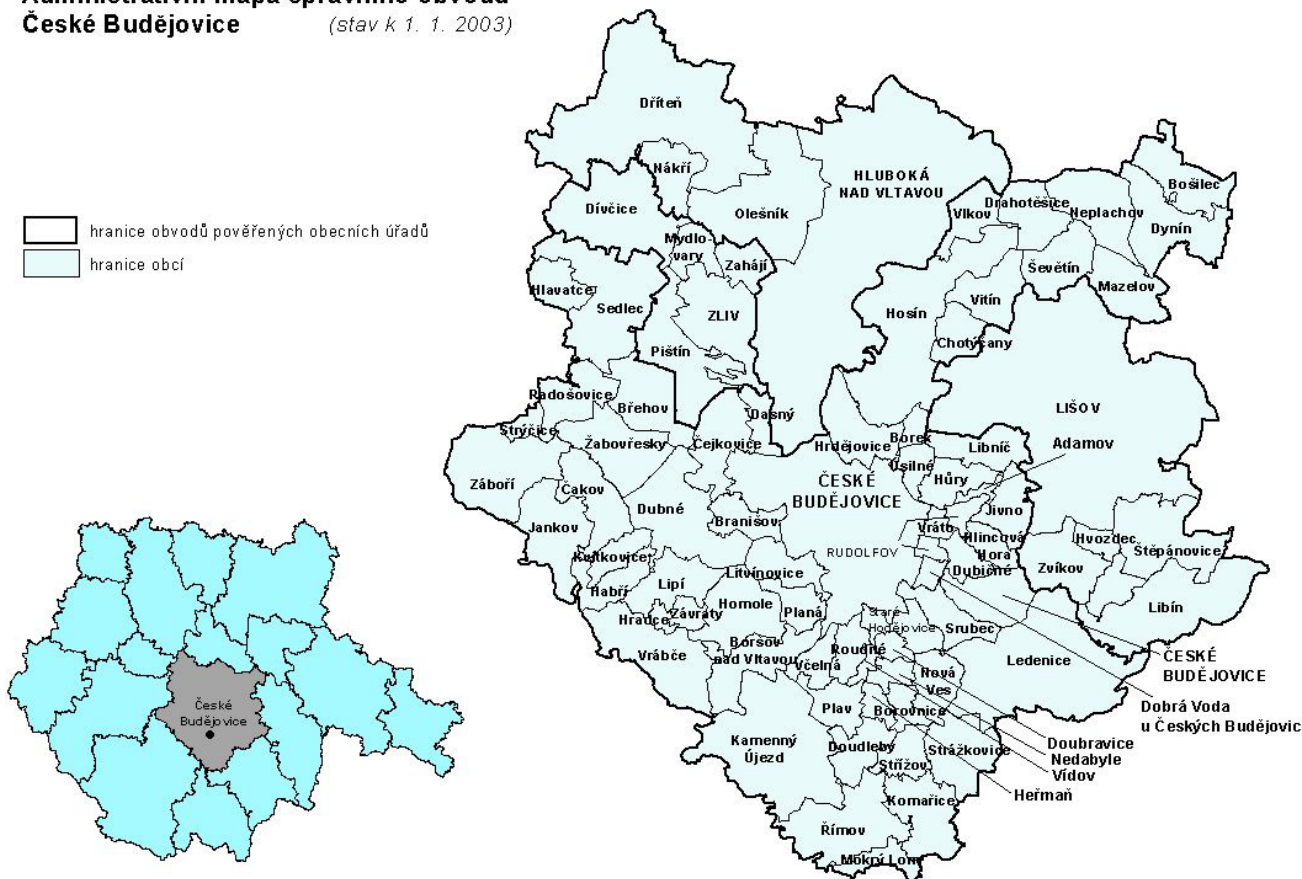


### Administrativní mapa správního obvodu České Budějovice

(stav k 1. 1. 2003)



Správní obvod obce s rozšířenou působností **České Budějovice** leží uprostřed Jihočeského kraje. Jeho povrch tvoří převážně plochá rybníčná krajina Českobudějovické pánve. Osou území je řeka Vltava, do které se v Českých Budějovicích vlévá řeka Malše. Vodní dílo Římov na této řece se stalo zásobárnou pitné vody pro značnou část celého kraje. **Rozlohou 924 km<sup>2</sup>** je Českobudějovicko čtvrtým největším správním obvodem v kraji. Z celkové plochy obvodu představuje 54 % zemědělská a 29 % lesní půda. Podíl vodních ploch dosahuje třetí nejvyšší hodnoty v kraji.

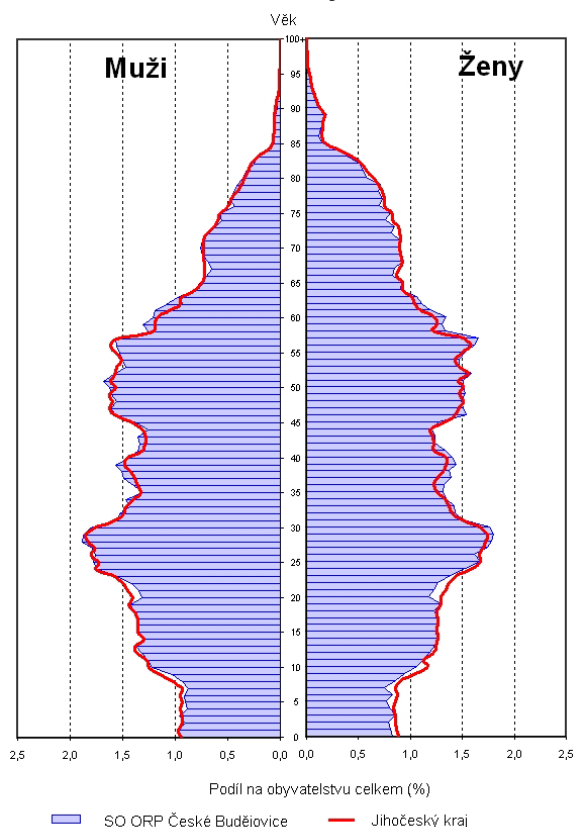
Počtem **148 tis. obyvatel** je obvod nejlidnatějším v kraji, téměř dvě třetiny žijí ve městě České Budějovice. To se odráží v hustotě zalidnění, která je se **160 obyvateli na 1 km<sup>2</sup>** nejvyšší v kraji. Odpovídá tomu i sídelní struktura, obvod zahrnuje 79 obcí, z toho 5 měst (České Budějovice, Hluboká nad Vltavou, Lišov, Rudolfovo, Zliv). Podíl obyvatel v produktivním věku (15 – 65 let) patří v kraji mezi nejvyšší, průměrný věk dosahuje 39,5 roku. Celkový přírůstek počtu obyvatel od roku 1991 (o 2,9 %) byl plně zajištěn **kladným výsledkem stěhování**.

Podíl ekonomicky aktivních obyvatel (52,2 %) patří mezi nejvyšší v kraji. Téměř **60 % z nich je zaměstnáno v různých oblastech služeb**, podstatný vliv zde mají především školství (Jihočeská univerzita a řada středních škol) a zdravotnictví. Vlivem soustředění výrobních kapacit a rozvoje terciární sféry je ve správním obvodu **dlouhodobě nejnižší míra nezaměstnanosti** (4,46 % k 31. 12. 2003). Kromě vlastních obyvatel nachází v obvodu zaměstnání více než **12 tisíc dojíždějících**, zatímco za práci vyjíždí přes 6 tisíc osob.

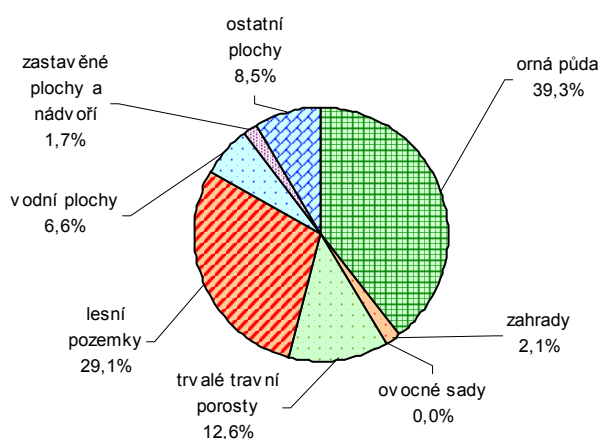
Strukturu domovního a bytového fondu do značné míry ovlivňuje centrum obvodu a další města. **Nejvyšších hodnot v kraji dosahuje obydlenost domů i bytů**. Také podíl bytů v panelové výstavbě (37,9 %) je v kraji nejvyšší. Naopak průměrné stáří domovního fondu patří k nejnižším v kraji a vůbec nejmenší je obytná plocha bytu (49,5 m<sup>2</sup>). Specifikem regionu je rovněž nejvyšší podíl bytů obydlených jen přechodně (27,0 % z neobydlených bytů). **Intenzita bytové výstavby** v letech 1997–2003 (17,8 bytu na 1 000 obyvatel) je jen mírně nad průměrem kraje, ale průměrná **obytná plocha 1 bytu je v kraji největší**. Výstavba se koncentruje především v obcích v okolí Českých Budějovic.

Územím procházejí důležité mezinárodní silniční a železniční koridory s významným uzlem v Českých Budějovicích. Turisticky atraktivní je zejména **historické jádro Českých Budějovic** se čtvercovým náměstím, renesanční budovou radnice a Černou věží. Mezi nejnavštěvovanější památky patří zámek **Hluboká nad Vltavou** a lovecký zámeček Ohrada s blízkou zoologickou zahradou. Pro venkovskou architekturu jsou typické stavby postavené ve stylu tzv. **selského baroka**. Původní ráz si nejvíce zachovaly Holašovice, zařazené do Seznamu chráněných památek UNESCO. K rekreaci jsou využívány rybníky (Bezdrav, Dehtář, Dvořiště).

Věková struktura obyvatelstva 2003



Struktura pozemků



Obyvatelstvo podle věku k 31. 12. 2003

	Celkem	Muži	Ženy
Celkem	148 028	72 139	75 889
0 - 14	22 093	11 406	10 687
15 - 64	106 010	52 804	53 206
65 +	19 925	7 929	11 996
Index stáří <sup>1)</sup>	90,2	69,5	112,2
Průměrný věk	39,5	38,1	40,9

<sup>1)</sup> počet osob ve věku 65 + na 100 dětí ve věku 0 - 14 let

Základní demografické údaje

	Živě narození	Zemřelí	Přirozený přírůstek	Přírůstek stěhováním	Celkový přírůstek	Sňatky	Rozvody	Potraty	Střední stav obyvatel	Stav obyvatel k 31.12.
1991	1 863	1 493	370	1 008	1 378	1 011	433	.	144 648	145 337
1992	1 775	1 501	274	499	773	1 023	340	1 935	145 724	146 110
1993	1 667	1 456	211	485	696	915	347	1 398	146 458	146 806
1994	1 466	1 435	31	403	434	831	557	1 101	147 023	147 240
1995	1 340	1 574	-234	328	94	802	537	998	147 287	147 334
1996	1 180	1 418	-238	263	25	862	526	1 009	147 347	147 359
1997	1 280	1 437	-157	383	226	836	516	1 028	147 472	147 585
1998	1 258	1 428	-170	351	181	873	461	1 127	147 676	147 766
1999	1 224	1 444	-220	295	75	833	403	920	147 804	147 841
2000	1 361	1 378	-17	176	159	872	450	747	147 921	148 000
2001	1 265	1 385	-120	-18	-138	723	525	777	147 764	147 695
2002	1 325	1 349	-24	127	103	841	605	695	147 747	147 798
2003	1 331	1 422	-91	321	230	708	530	646	147 913	148 028

Obyvatelstvo a domy v retrospektivě (SLDB – podle územní struktury platné k 1. 3. 2001)

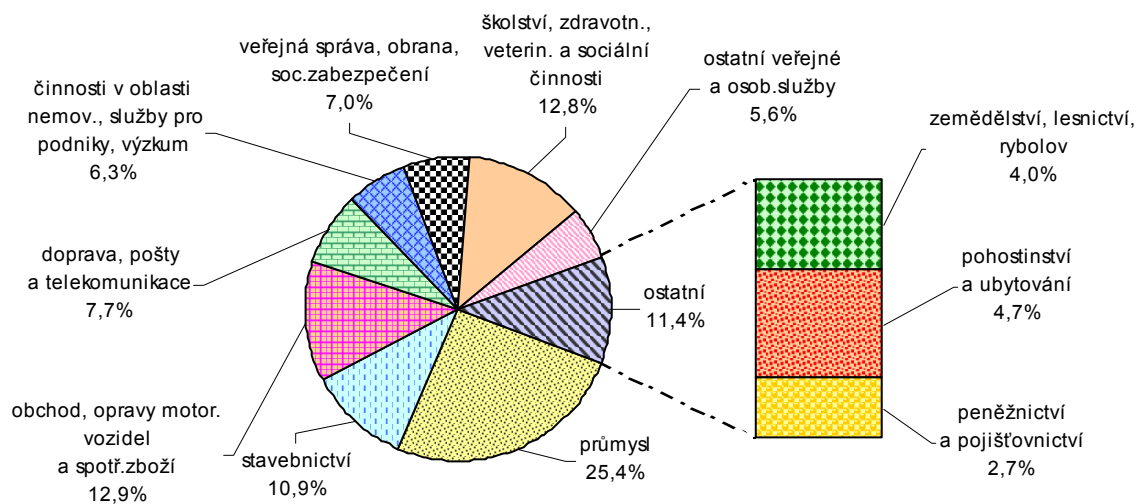
	1869	1880	1890	1900	1910	1921	1930	1950	1961	1970	1980	1991	2001
Počet obyvatel celkem	66 486	76 804	83 358	97 716	110 760	113 923	114 552	103 160	111 901	121 563	135 535	144 280	147 795
v sídle SO ORP	19 424	26 247	32 366	45 778	55 099	57 869	59 387	56 132	64 661	76 699	88 448	97 243	97 339
Počet domů <sup>1)</sup> celkem	7 565	8 473	9 017	9 797	10 894	11 769	15 009	18 272	17 991	18 828	20 440	20 679	22 045
v sídle SO ORP	1 399	1 672	1 933	2 479	2 973	3 477	4 926	6 311	7 076	7 565	8 384	8 458	8 778

<sup>1)</sup> do roku 1950 uvedeny domy celkem, v letech 1961 až 2001 pouze domy trvale obydlené

## Ekonomická aktivita obyvatelstva podle výsledků sčítání lidu, domů a bytů

	Ekonomicky aktivní celkem	v tom				Ekonomicky neaktivní celkem	z toho		Nezjištěná ekonomická aktivita
		zaměstnané osoby			nezaměstnaní		nepracující důchodci	děti, žáci, studenti, učni a ostatní závislé osoby	
		celkem	z toho						
			pracující důchodci	ženy na mateřské dovolené <sup>1)</sup>					
Správní obvod celkem									
<b>Celkem 1991</b>	<b>78 333</b>	<b>76 495</b>	<b>3 778</b>	<b>4 729</b>	<b>1 838</b>	<b>65 947</b>	<b>25 875</b>	<b>39 360</b>	-
v %	100,0	97,7	4,8	6,0	2,3	100,0	39,2	59,7	x
<b>Celkem 2001</b>	<b>77 295</b>	<b>73 304</b>	<b>3 045</b>	<b>1 158</b>	<b>3 991</b>	<b>69 118</b>	<b>30 452</b>	<b>34 754</b>	<b>1 382</b>
v %	100,0	94,8	3,9	1,5	5,2	100,0	44,1	50,3	x
v tom:									
muži	42 139	40 037	1 558	-	2 102	29 041	11 113	17 705	802
ženy	35 156	33 267	1 487	1 158	1 889	40 077	19 339	17 049	580
Sídlo správního obvodu									
<b>Celkem 1991</b>	<b>53 631</b>	<b>52 165</b>	<b>2 663</b>	<b>3 338</b>	<b>1 466</b>	<b>43 612</b>	<b>16 333</b>	<b>26 760</b>	-
v %	100,0	97,3	5,0	6,2	2,7	100,0	37,5	61,4	x
<b>Celkem 2001</b>	<b>51 156</b>	<b>48 212</b>	<b>2 158</b>	<b>760</b>	<b>2 944</b>	<b>45 015</b>	<b>19 890</b>	<b>22 620</b>	<b>1 168</b>
v %	100,0	94,2	4,2	1,5	5,8	100,0	44,2	50,2	x
v tom:									
muži	27 421	25 852	1 108	-	1 569	18 896	7 186	11 543	673
ženy	23 735	22 360	1 050	760	1 375	26 119	12 704	11 077	495

<sup>1)</sup> v roce 1991 včetně osob na další mateřské dovolené (do 3 let věku dítěte) a osob pobírajících rodičovský příspěvek

 Struktura ekonomicky aktivního obyvatelstva podle odvětví  
 (ze zjištěných odvětví; SLDB 2001)


## Nezaměstnanost k 31. 12. 2003

	Uchazeči o zaměstnání celkem	z toho (%)			Index počtu uchazečů 2003/2002 (%)	Volná pracovní místa	Počet uchazečů na 1 volné místo	Registrovaná míra nezaměstnanosti (%) <sup>1)</sup>		
		ženy	absolventi a mladiství	osoby se změněnou pracovní schopností				2002	2003	
									celkem	ženy
<b>Celkem</b>	<b>3 445</b>	<b>1 880</b>	<b>515</b>	<b>393</b>	<b>103,5</b>	<b>345</b>	<b>10,0</b>	<b>4,31</b>	<b>4,46</b>	<b>5,35</b>
Sídlo SO ORP	2 450	1 305	343	285	102,6	274	8,9	4,67	4,79	5,50
mimo sídlo ORP	995	575	172	108	105,6	71	14,0	3,60	3,81	5,03

<sup>1)</sup> registrovaná míra nezaměstnanosti je počítána na počet ekonomicky aktivních podle SLDB k 1. 3. 2001

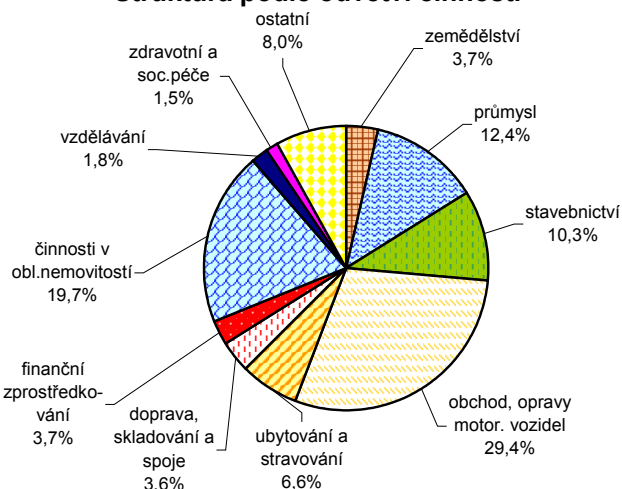
# SPRÁVNÍ OBVOD ORP ČESKÉ BUDĚJOVICE

## Ekonomické subjekty se sídlem na území správního obvodu k 31. 12. 2003

### Ekonomické subjekty podle počtu zaměstnanců

Počet zaměstnanců	Počet subjektů celkem	v tom			
		v sídle správního obvodu		v ostatních obcích	
		celkem	podíl (%)	celkem	podíl (%)
<b>Celkem</b>	<b>36 931</b>	<b>25 302</b>	<b>100,0</b>	<b>11 628</b>	<b>100,0</b>
neuvedeno	8 362	5 882	23,2	2 480	21,3
bez zaměstnanců	23 563	15 648	61,8	7 915	68,1
1 - 5	3 447	2 577	10,2	870	7,5
6 - 19	1 039	800	3,2	239	2,1
20 - 99	419	306	1,2	113	1,0
100 - 499	76	65	0,3	11	0,1
500 - 999	16	16	0,1	-	x
1 000 a více	9	8	0,0	1	0,0

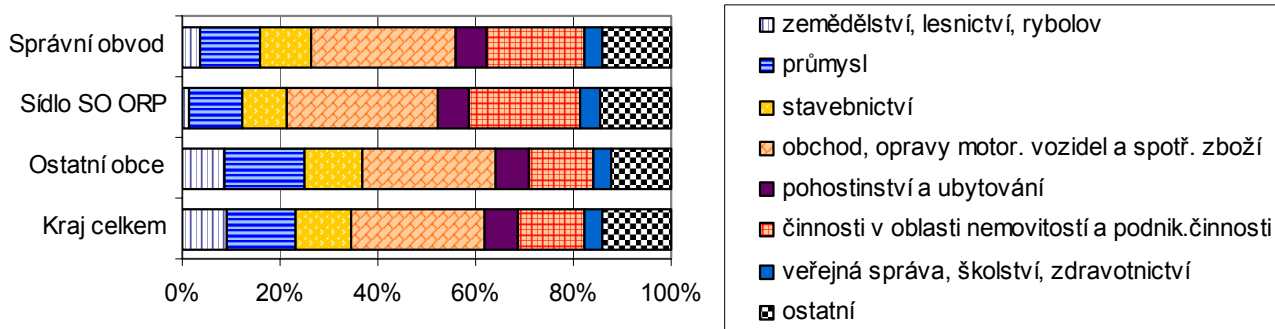
### Struktura podle odvětví činnosti



### Ekonomické subjekty podle právní formy

	Počet subjektů celkem	v tom			
		v sídle správního obvodu		v ostatních obcích	
		celkem	podíl (%)	celkem	podíl (%)
<b>Celkem</b>	<b>36 931</b>	<b>25 303</b>	<b>100,0</b>	<b>11 628</b>	<b>100,0</b>
z toho:					
fyzické osoby	29 346	19 539	77,2	9 807	84,3
z toho zapsané v obchodním rejstříku	409	297	1,5	112	1,1
obchodní společnosti	4 319	3 481	13,8	838	7,2
z toho akciové společnosti	281	245	7,0	36	4,3
družstva	325	287	1,1	38	0,3
státní podniky	16	15	0,1	1	0,0

### Struktura subjektů podle odvětví činnosti



### Největší zaměstnavatelé (subjekty se sídlem na území správního obvodu)

Název	Převažující činnost
Nemocnice České Budějovice, a.s.	ústavní zdravotní péče
VLTAVA - LABE - PRESS, a.s., České Budějovice	vydavatelství
ROBERT BOSCH, s.r.o., České Budějovice	výroba dílů a příslušenství motorových vozidel
MADETA a.s., České Budějovice	zpracování mléka, výroba mlékárenských výrobků a sýrů
Jihočeská univerzita v Českých Budějovicích	vysokoškolské vzdělávání
Jihočeská energetika a.s., České Budějovice	rozvod elektřiny a obchod s elektřinou
Vodovody a kanalizace Jižní Čechy a.s., České Budějovice	úprava a rozvod pitné a užitkové vody

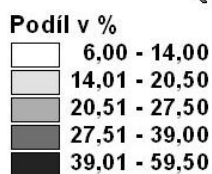
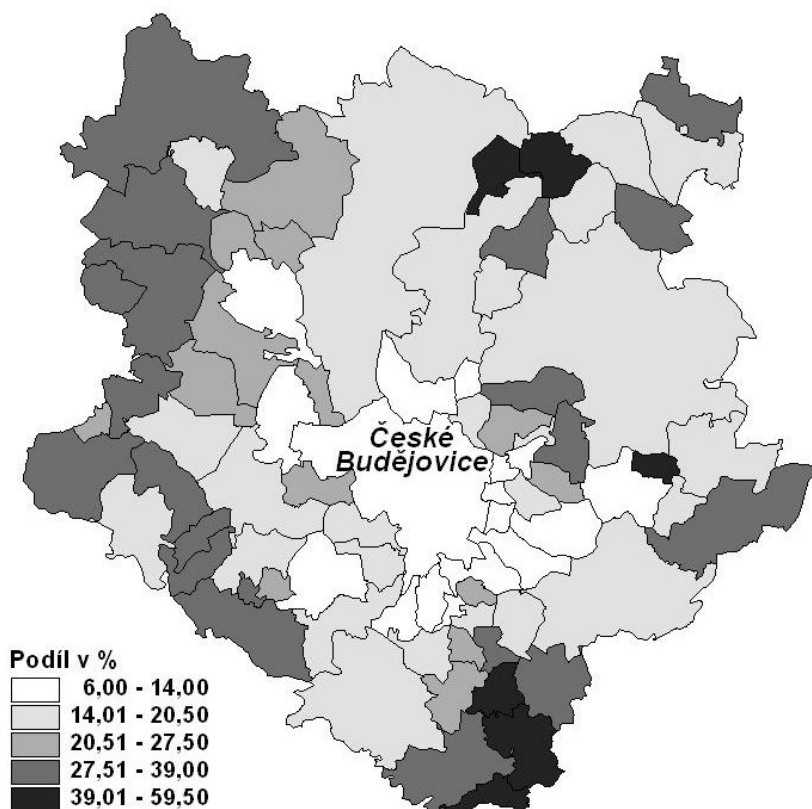
## Bytový fond podle výsledků sčítání lidu, domů a bytů

		Trvale obydlené byty					Neobydlené byty		
		celkem	z toho byty		na 1 000 obyvatel <sup>1)</sup>	na 100 cenzových domácností	celkem	podíl na bytovém fondu celkem (%)	na 1 000 obyvatel <sup>1)</sup>
			v rodinných domech	v bytových domech					
Správní obvod celkem	1991	53 074	20 012	32 519	367,9	93,1	4 832	8,3	33,5
	2001	56 304	22 511	33 442	381,0	90,6	7 122	11,2	48,2
	rozdíl	3 230	2 499	923	13,1	-2,5	2 290	<sup>2)</sup> 2,9	14,7
	rozdíl v %	6,1	12,5	2,8	x	x	47,4	x	x
Sídlo správního obvodu	1991	36 904	7 136	29 389	379,5	93,7	1 938	5,0	19,9
	2001	38 713	7 936	30 562	397,7	91,0	2 989	7,2	30,7
	rozdíl	1 809	800	1 173	20,6	-2,7	1 051	<sup>2)</sup> 2,2	11,0
	rozdíl v %	4,9	11,2	4,0	x	x	54,2	x	x

<sup>1)</sup> v SLDB 2001 včetně cizinců s dlouhodobým pobytem

<sup>2)</sup> v procentních bodech

## Podíl neobydlených bytů na bytech celkem v roce 2001



## Vybrané ukazatele bytové výstavby

	Dokončené byty celkem	z toho			Průměrná obytná plocha 1 dokončeného bytu v m <sup>2</sup>	Průměrná hodnota dokončené stavby v tis. Kč <sup>1)</sup>	Zrušené byty celkem
		v rodinných domech	v bytových domech	v nástavbách, přístavbách a vestavbách			
1997	245	68	157	20	57,5	1 329,7	36
1998	308	101	189	18	81,1	1 598,0	15
1999	250	141	76	29	106,3	2 127,1	13
2000	249	140	47	42	89,2	1 994,6	14
2001	596	296	149	50	67,5	1 833,1	13
2002	465	331	8	86	86,1	2 091,6	2
2003	512	372	4	42	81,0	2 042,3	9

<sup>1)</sup> hodnota stavby je uvedena bez hodnoty pozemku

## SPRÁVNÍ OBVOD ORP ČESKÉ BUDĚJOVICE

### Obyvatelstvo ve věku 15 a více let podle pohlaví a nejvyššího ukončeného vzdělání podle výsledků sčítání lidu, domů a bytů

	1991			2001		
	celkem	muži	ženy	celkem	muži	ženy
<b>Obyvatelstvo celkem</b>	<b>113 843</b>	<b>54 551</b>	<b>59 292</b>	<b>123 978</b>	<b>59 791</b>	<b>64 187</b>
v tom se vzděláním (v %):						
základní včetně neukončeného	28,0	20,4	35,1	19,6	14,2	24,6
střední odborné bez maturity vč. vyučených	33,1	38,8	27,8	34,8	40,2	29,8
úplné střední všeobecné s maturitou	4,8	4,0	5,5	5,2	4,0	6,4
úplné střední odborné s maturitou vč. vyučených s maturitou	23,4	23,1	23,7	23,5	22,8	24,1
nástavbové studium	.	.	.	2,6	1,8	3,3
vyšší odborné	0,1	0,1	0,0	1,5	1,6	1,5
vysokoškolské	9,2	12,2	6,5	11,2	13,7	8,8
bez vzdělání	0,2	0,2	0,2	0,2	0,2	0,3
nezjištěno	1,2	1,3	1,1	1,4	1,6	1,2

### Postavení správního obvodu v kraji ve vybraných ukazatelích (kraj = 100 %)

