

## Téma 7: Hospodaření s přírodními zdroji

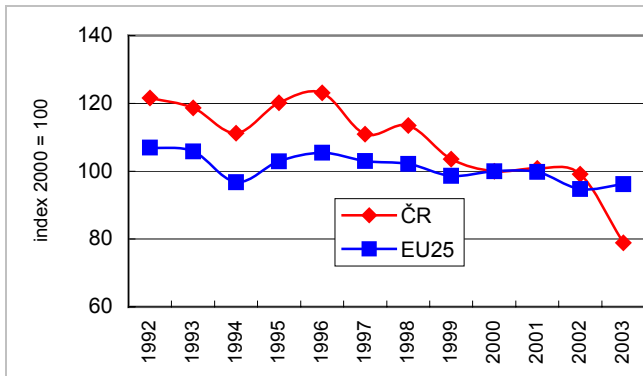
- **Základní koncept** Základním konceptem řízení přírodních zdrojů je chránit přírodní ekosystémy komplexním řízením půdy, vody a živých zdrojů a odvrátit probíhající degradaci. Na úrovni databáze Eurostatu se ukazatele tohoto tématu zabývají vztahem mezi spotřebou přírodních zdrojů, ekonomickým růstem a produkcí odpadu.
- **Zemědělská činnost a populace ptactva v zemědělské krajině** Jako hlavní indikátory, reprezentující toto široké téma, byly vybrány Trendy v populaci polního ptactva a Výlovy ryb nad bezpečné biologické limity. Zemědělská činnost ovlivňuje všechny druhy ptáků, i když některé méně zásadně. Data ze sledování početnosti ptáků žijících v zemědělské krajině ukazují, že za poslední desetiletí jejich stavy klesají a především v západní Evropě mnoho druhů téměř vymizelo. Při nadprodukcí v zemědělství byla jako reakce na tento vývoj přijata v roce 1979 Evropskou komisí směrnice o ochraně volně žijících ptáků, která platí také v ČR od vstupu do EU. Také v ČR docházelo do roku 1989 k trvalému poklesu ptactva zemědělské krajiny. Po roce 1989 s kolapsem zemědělství začaly jejich stavy stoupat. Tento trend se obrací v posledních letech, kdy se konsoliduje zemědělství a krajina se více využívá<sup>13</sup> [5].
- **Stav lesních porostů v ČR** Vývoj ukazatele Lesní stromy poškozené defoliací<sup>14</sup> je zobrazen v grafu č. 7. Na jednu stranu je ČR země s dlouhodobě nejhorším poškozením porostů. Stojí za tím hlavně tzv. „černý trojúhelník“, který tvoří Krušné hory, Jizerské hory a Krkonoše, poškozené těžbou černého a hnědého uhlí. Podobná situace je i na polské a německé straně. Dnes už je ovšem imisní situace jako zdroj poškození stejný v celé Evropě, jelikož stresové faktory na prostředí mají globální působení. Nicméně tento ukazatel může být zavádějící<sup>15</sup> ze dvou dalších důvodů, které jsou podstatné – a to je skladba lesů v zemi a jejich věková struktura, která je v každé zemi jiná. Hlavním indikátorem, podle kterého se měří poškození lesů je stav jehličnatých stromů v dospělém věku, což je asi tak ve věku 50 let. Poškození je na nich nejlépe vidět, jelikož se projevuje až po delší době a protože na rozdíl od listnatých stromů jehličnaté stromy neshazují jehličí každý rok. Takto se identifikuje potenciálně rizikové prostředí, kde se nebude dařit ani novým jehličnatým stromkům ani listnatým stromům. Jedním z nejcitlivějších je smrk, který má v ČR velké zastoupení. Podle odborníků bude země s mladším a převážně listnatým porostem bude vypadat relativně zdravěji, což nemusí odpovídat skutečnosti [17].
- **Další aspekty** Množství použité podzemní vody jako podíl z celkových dostupných zdrojů podzemní vody v ČR zásadně kleslo z 62,4 % v roce 1990 na 40,3 % v roce 2002. Čištění městských odpadních vod pokročilo z 51 % (1992) na 70 % (2002). 10,3 % rozlohy ČR je zastavěno (2002). Toto číslo je v čase stabilní a v horní polovině mezi daty pro uvedené země.

<sup>13</sup> Jednotný program sčítání ptáků v ČR byl zahájen v roce 1981 a je součástí celoevropského monitoringu ptactva.

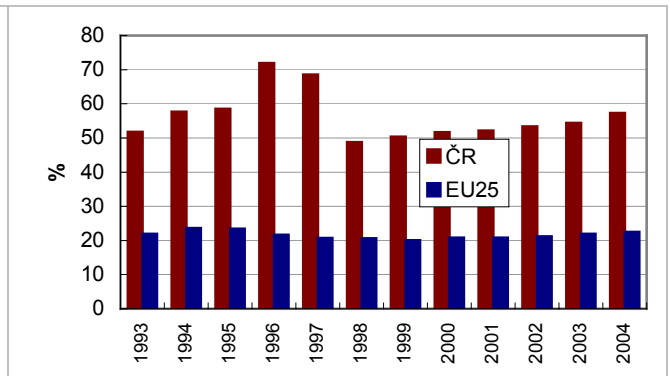
<sup>14</sup> Defoliace (odlistění) je častý ukazatel měření stavu lesů. Jedná se o opad (shození) listů, které vzniká následkem dlouhodobého a nadměrného působení znečištění ovzduší. Ukazatel zahrnuje třídy poškození II až IV, slovy mírně poškozené stromy až mrtvé stromy.

<sup>15</sup> Kvalitně vypracovaná metodika měření je spíše vhodná k identifikaci potenciálně rizikového prostředí než mezinárodnímu srovnání.

**Graf č. 9 Populace ptactva zemědělské krajiny**



**Graf č. 10 Stromy zničené defoliací**



Zdroj: Eurostat