

## Téma 2: Chudoba a sociální vyloučení

- **Nízká míra rizika chudoby po sociálních dávkách** Jako hlavní indikátor pro toto téma byla vybrána Míra rizika chudoby po sociálních dávkách. Ta je z dostupných dat v ČR zhruba poloviční oproti evropské úrovni (2003) a nezdá se být v ČR zásadním problémem.

Podtémata nesou názvy Peněžní chudoba, Přístup na trh práce a Ostatní aspekty sociálního vyloučení.

- **Peněžní chudoba** Ukazatele rozvíjející téma míry chudoby signalizují, že mírně ohroženější jsou v České republice ženy, shodně se situací na úrovni EU 25. Riziko chudoby v ČR klesá s věkem. Podle formy domácnosti je nejvíce ohrožen svobodný rodič s dětmi, následují dva dospělí s třemi dětmi a na třetím místě je jeden dospělý pod 65 let. Co se týče ukazatele rovnosti rozložení příjmů, příjem nejbohatších 20 % populace v ČR je 3,4 krát vyšší než příjem spodní 20 % skupiny (2003), což patří spíše k dolní hranici pro tento ukazatel mezi jednotlivými zeměmi. Průměr EU 25 činí za stejný rok 4,6 násobek.

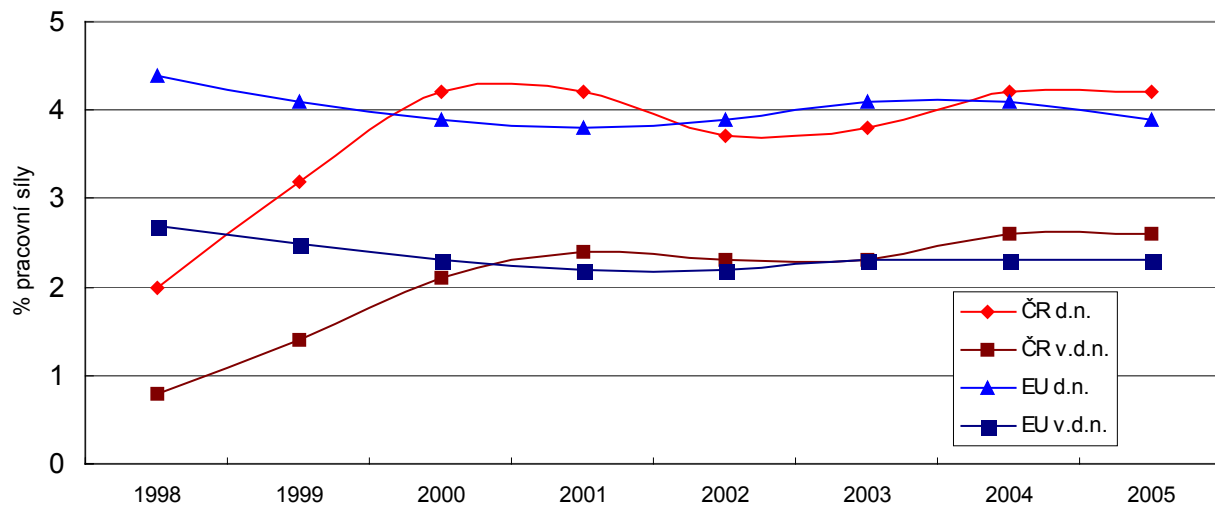
- **Přístup na trh práce** Míra dlouhodobé nezaměstnanosti (podíl na pracovní síle) vyskočila z 2 % v roce 1998 na 4,2 % v roce 2000, kde se s mírnými výkyvy drží až do roku 2005. Nižší dlouhodobá nezaměstnanost je rysem převážně zemí původní EU15. Velmi dlouhodobá nezaměstnanost (nezaměstnanost trvající 24 měsíců a více) se v ČR průběžně vyšplhala z 0,8 % v roce 1998 na 2,6 % v roce 2005 a poslední dva roky již předstihla průměr jak zemí EU 15 tak EU 25. Podíl dětí ve věku 0-17 let žijících v domácnosti, kde nikdo nepracuje stoupl z 5,1 % v roce 1997 na 8,1 % v roce 2005. Stejný ukazatel pro osoby ve věku 18-59 let se také zvedl, z 5,3 % na 7,4 %. Oba jsou mírně pod průměrem EU 25 i EU 15. Tento jev je nežádoucí hlavně u dětí, které tak přijdou o vzor zaměstnaného rodiče.

Vezmeme-li nejnovější data (3.čtvrtletí 2006), počet dlouhodobě nezaměstnaných již pět čtvrtletí po sobě klesá, nicméně jejich podíl na celkovém počtu nezaměstnaných je stále nadpoloviční. Hlavní roli zde hraje míra dosaženého vzdělání a nové podmínky trhu práce, které způsobily, že kvalifikace pracovní síly není v souladu s novými požadavky trhu práce.

- **Předčasné ukončení studia** Podtéma ostatní aspekty sociálního vyloučení má jako hlavní indikátor Předčasné ukončení studia. Tento ukazatel vykazuje pro Českou republiku jedny z nejnižších čísel<sup>3</sup>, podobnou úroveň tohoto ukazatele mají Polsko a Slovensko a v závěsu Chorvatsko a Norsko. Průměr EU 25 i EU 15 je několikanásobně vyšší (6,4 % proti 15,2 resp. 17,2 % populace ve věku 18-24). Nižší počty proti většině zemí hlavně západní Evropy mohou být důsledkem zvyklosti silného rodičovského zázemí a podpory při studii v ČR.

### Graf č. 6 Dlouhodobá a velmi dlouhodobá nezaměstnanost, ČR a EU 25

<sup>3</sup> Ukazatel monitoruje osoby ve věku 18 – 24 let, které dosáhly maximálně nižší úrovně sekundárního vzdělání (bez maturity). Naopak co se týče terciárního vzdělávání, zde je podíl na populaci v ČR ve srovnání s Evropskými zeměmi velmi nízký.



Zdroj: Eurostat