

5. Sociální zabezpečení

Další z genderově citlivých oblastí je sociální zabezpečení. Je třeba si uvědomit, že sociální zabezpečení zahrnuje mj. vyplácení důchodů a že podíl důchodců v populaci se neustále zvyšuje. Genderová analýza se zaměří především na rozdíly u osob pobírajících plný starobní a plný invalidní důchod a na genderové rozdíly u osob nemocensky pojištěných.

Hledá odpovědi na otázky typu:

Liší se podíly žen a mužů u důchodců celkem, u osob pobírajících plný starobní důchod a u osob s plným invalidním důchodem?

Jak se liší podíly žen a mužů pobírajících nějakou formu důchodu v závislosti na výši důchodu?

Jak se v posledních letech vyvíjela průměrná výše přiznaných důchodů u žen a jak u mužů?

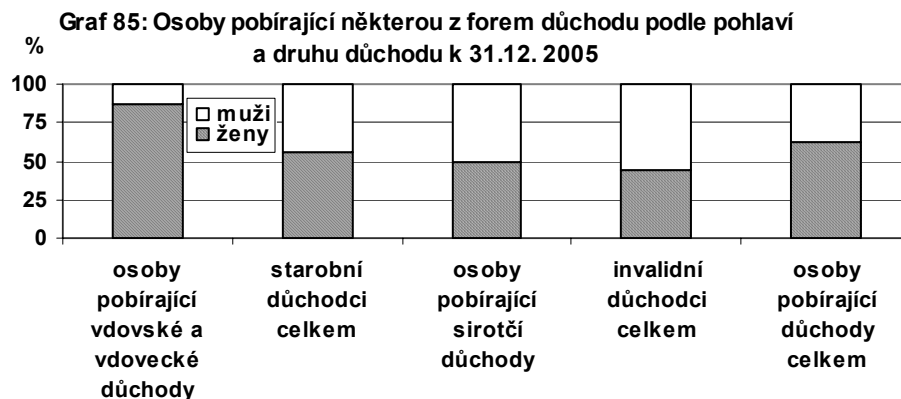
Liší se podíly žen mezi nemocensky pojištěnými osobami ve veřejném sektoru a u osob samostatně výdělečně činných?

Jaký vývoj byl zaznamenán u vyplácených dávek nemocenského pojištění?

Mezi důchodci celkem je převaha žen, výrazné změny jsou v závislosti na typu a výši důchodu

Celkově je mezi osobami pobírajícími nějakou formu důchodu vyšší podíl žen. Mezi starobními důchodci a osobami pobírajícími vdovské či vdovecké důchody převládají ženy, mezi invalidními důchodci muži. Muži mají v průměru vyšší důchody než ženy, bez ohledu na typ důchodů. Ženy převládají mezi důchodci s nižší úrovní důchodů, muži mají výraznou převahu mezi osobami pobírajícími relativně vysoké důchody. Ženy dominují mezi starobními důchodci s průměrnou výší plných důchodů do 7 000 Kč, důchody nad 10 000 Kč pobírají v podstatě jen muži. Obdobný trend je v případě plných invalidních důchodů.

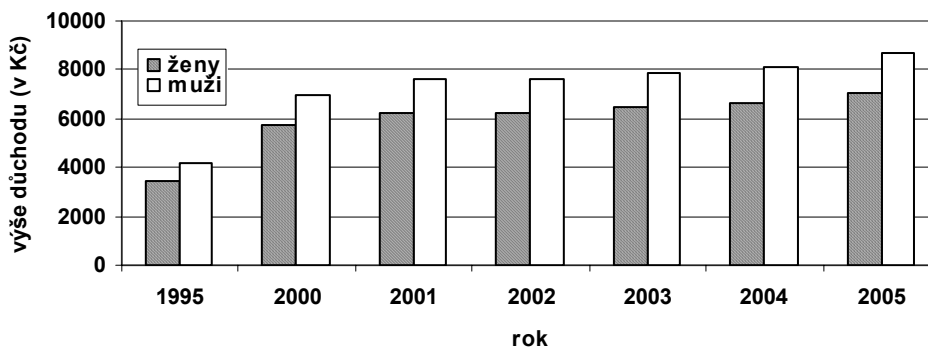
K 31.12. 2005 pobíralo nějakou formu důchodu celkem 2 645 093 osob, z toho 61,8 % žen. Plný starobní důchod pobíralo 1 393 524 osob, podíl žen zde představoval 56,4 % a plný invalidní důchod mělo 514 821 osob, z toho 44,4 % žen. Ženy výrazně převládaly mezi osobami pobírajícími vdovské a vdovecké důchody (z 684 205 osob představoval podíl žen 87,0 %). Tento fakt je zejména zapříčiněn skutečností, že se ženy dožívají vyššího věku než muži a podíl vdov ve vyšších věkových skupinách má relativně silné zastoupení.



Plný starobní důchod k 31.12. 2005 pobíralo 52,7 % osob čerpajících nějakou formu důchodu (48,0 % mezi ženami a 60,2 % mezi muži), invalidní důchod pak 19,5 % (14,0 % mezi ženami a 28,3 % mezi muži) těchto osob. Vdovský či vdovecký důchod mělo 25,9 % osob pobírajících některou z forem důchodu (vdovský důchod mělo 36,4 % žen a vdovecký 8,8 % mužů). Sirotčí důchod představoval z vyplácených důchodů 2,0 % (1,6 % žen a 2,6 % mužů pobírajících nějaký důchod).

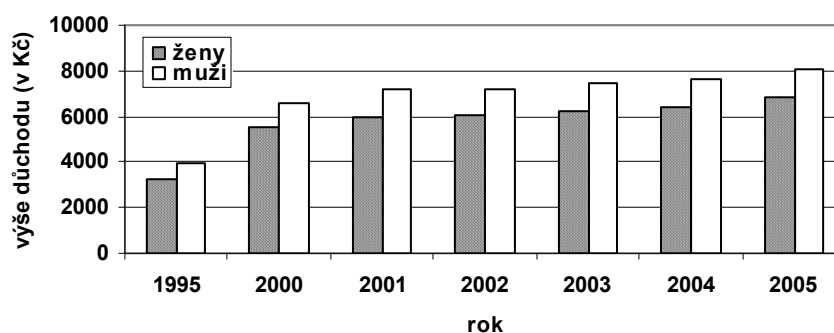
Průměrná měsíční úroveň důchodů se v čase zvyšovala u všech jeho forem, a to u obou pohlaví s tím, že důchody mužů jsou v průměru vyšší. U plných starobních důchodů to bylo z 3 419 Kč k roku 1995 na 7 030 Kč k roku 2005 u žen a z 4 168 korun k roku 1995 na 8 662 korun k roku 2005 u mužů.

Graf 86: Průměrná měsíční výše plného starobního důchodu ve sledovaných letech (k 31.12.)



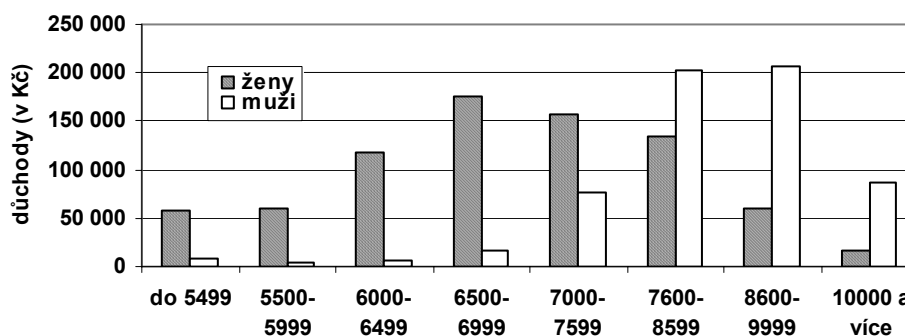
Obdobný trend zaznamenaly průměrné měsíční plné invalidní důchody. U žen zaznamenaly mezi lety 1995 a 2005 nárůst z více jak 3 000 na téměř 7 000 korun, u mužů to bylo ve stejném období ze zhruba 4 000 na více jak 8 000 korun v průměru.

Graf 87: Průměrná měsíční výše plného invalidního důchodu ve sledovaných letech (k 31.12.)



Ženy výrazně převažují mezi důchodci pobírajícími plný starobní důchod v průměrné výši do 7 000 korun (do průměrné výše důchodu 6 500 Kč je podíl žen vyšší jak 90 %, v kategorii 6500-6999 korun představoval podíl žen 67,0 %). S rostoucí výší plného starobního důchodu se podíl žen snižuje, v případě důchodů ve výši 10 000 a více korun byl podíl žen 15,9 %.

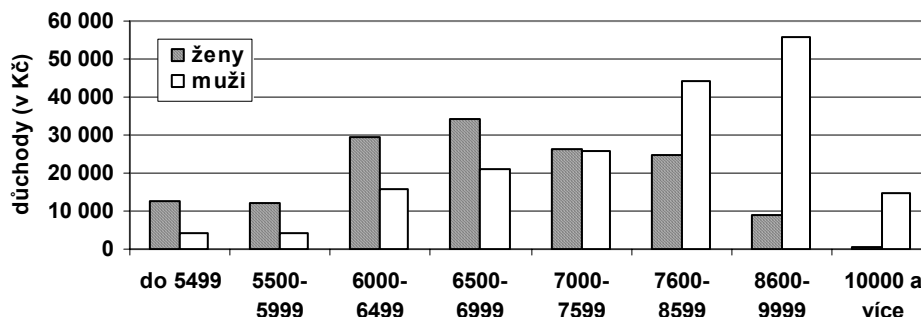
Graf 88: Důchodci v členění podle pohlaví a průměrné výše plného starobního důchodu (v Kč) k 31.12. 2005



Obdobná situace v podílech žen byla v případě důchodců pobírajících plný invalidní důchod. Mezi důchodci, jejichž výše důchodu se k 31.12. 2005 pohybovala do 7 000 korun, převažovaly ženy.

S výší důchodů podíl žen rapidně klesá, v kategorii 8 600-8 999 byl podíl žen 13,9 % (k 31.12. 2004 to bylo jen 6,1 %), v kategorii 10 000 a více korun pak byl podíl žen zanedbatelný - 1,8 % (k 31.12. 2004 to bylo pouze 0,6 %).

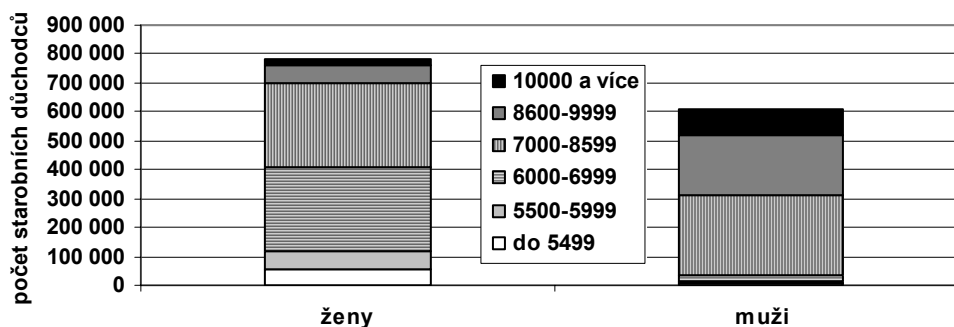
Graf 89: Invalidní důchodci v členění podle pohlaví a průměrné výše plného invalidního důchodu (v Kč) k 31.12. 2005



Mezi ženami pobírajícími plný starobní důchod jich 37,6 % mělo důchod v průměrné výši od 6 000 do 6 999 korun a 37,5 % ve výši 7 000-8 599 korun. 7,8 % těchto žen pobíralo plný starobní důchod v průměrné výši od 8 600 do 9 999 korun a pouhých 2,1 % jich mělo důchod od 10 000 korun výše.

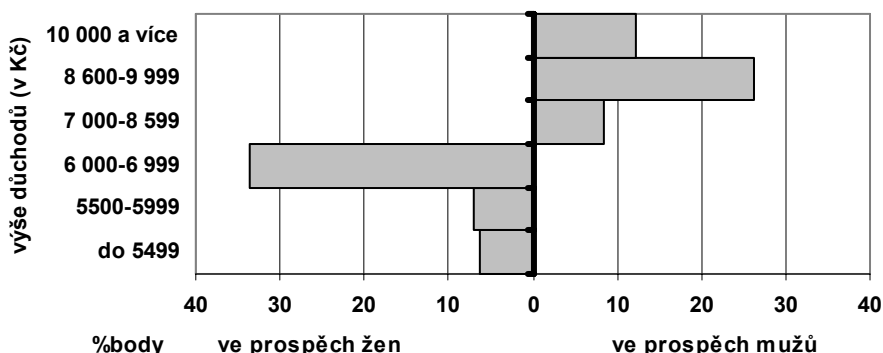
Mezi muži pobírajícími plný starobní důchod byla situace zcela jiná. Jenom 1,2 % jich mělo důchod v průměrné výši do 5 499 korun (mezi ženami to bylo o 6,3 procentních bodů více, 7,5 %). Nejčastěji muži pobírali důchod od 7 600 do 8 599 korun (45,9 %), v kategorii 8 600 – 9 999 korun bylo mezi muži 33,9 % osob a 10 000 a více korun pobíralo na plném starobním důchodu 14,3 % mužů.

Graf 90: Důchodci pobírající plný starobní důchod podle pohlaví k 31.12. 2005 (struktura podle průměrné výše důchodu v Kč)



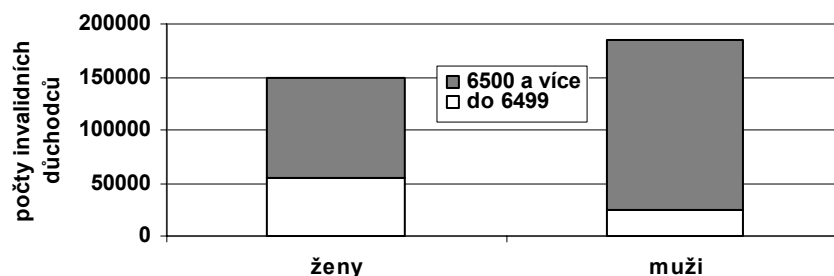
Nejvýraznější bodový rozdíl ve prospěch žen vykazala k 31.12. 2005 v případě osob pobírajících plný starobní důchod kategorie 6 000-6 999 korun (33,6 procentních bodů ve prospěch žen), nejvýraznější bodový rozdíl ve prospěch mužů zaznamenala kategorie 8 600-9 999 korun (26,2 procentních bodů ve prospěch mužů). Celkově je pak patrný trend, kdy do průměrné výše starobních důchodů 6 999 korun převažují mezi důchodci ženy, u důchodů nad 7 000 korun je zřetelná převaha mužů.

Graf 91: Bodový rozdíl v podílech kategorií průměrné výše plného starobního důchodu mezi ženami a muži k 31.12. 2005



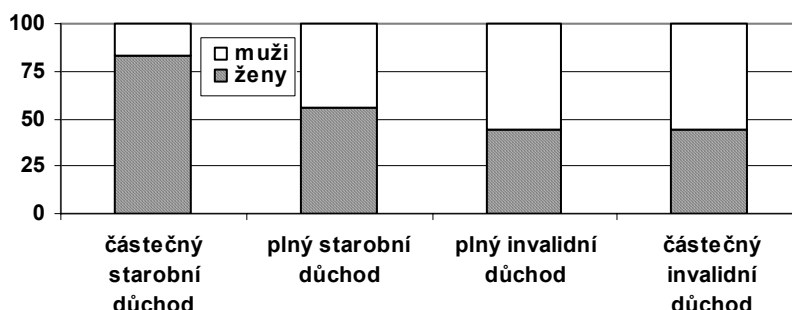
Obdobná situace byla v případě čerpání plných invalidních důchodů. Mezi ženami i muži pobírala většina invalidních důchodců důchody ve výši nad 6 500 korun, zatímco však u žen se jednalo o podíl 63,5 % (54 188 žen), u mužů představoval tento podíl 87,0 % (161 284 mužů).

Graf 92: Důchodci pobírající plný invalidní důchod podle pohlaví (struktura podle výše důchodu v Kč)



Při srovnání podílu žen mezi důchodci pobírajícími plný starobní a částečný starobní důchod je patrné, že ženy převažují mezi osobami s částečným starobním důchodem (bylo zde více jak 80 % žen). Mezi osobami s plným starobním důchodem ženy převládaly také, ale jejich podíl byl výrazně nižší (přes 56 %). To u invalidních důchodů představoval podíl žen 44 %, a to jak v případě osob pobírajících částečný tak plný důchod.

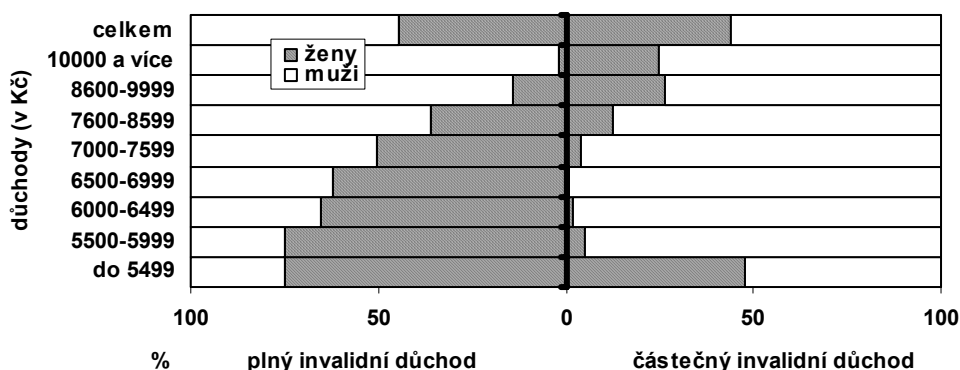
Graf 93: Podíl žen a mužů mezi osobami pobírajícími plné a částečné starobní a invalidní důchody k 31.12. 2005



Významné genderové rozdíly byly ve strukturách osob pobírajících plný a částečný invalidní důchod podle výše důchodů. V nejnižších příjmových kategoriích do 5 499 korun převládaly mezi osobami s plným invalidním důchodem ženy (74,8 %), mezi osobami s částečným invalidním

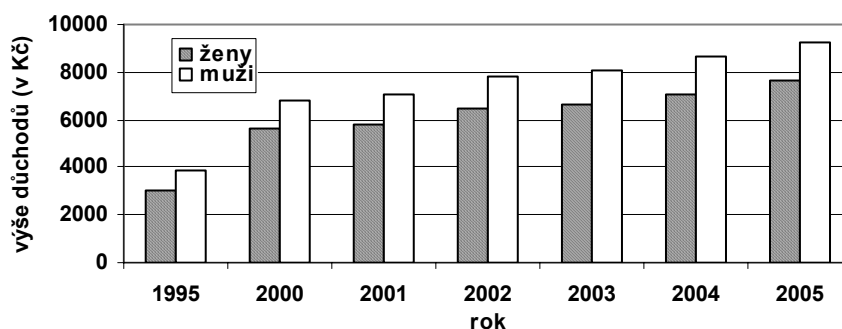
důchodem to byli muži (52,2 %). Od 7 000 korun výše byly počty osob pobírajících částečný invalidní důchod relativně velmi nízké.

Graf 94: Osoby pobírající k 31.12. 2005 plný a částečný invalidní důchod podle pohlaví



Průměrná výše nově přiznaných (nekrácených) starobních důchodů (v Kč) zaznamenala v letech 1995-2005 u žen i u mužů trend mírného růstu.

Graf 95: Průměrná výše nově přiznaných (nekrácených) starobních důchodů celkem podle pohlaví



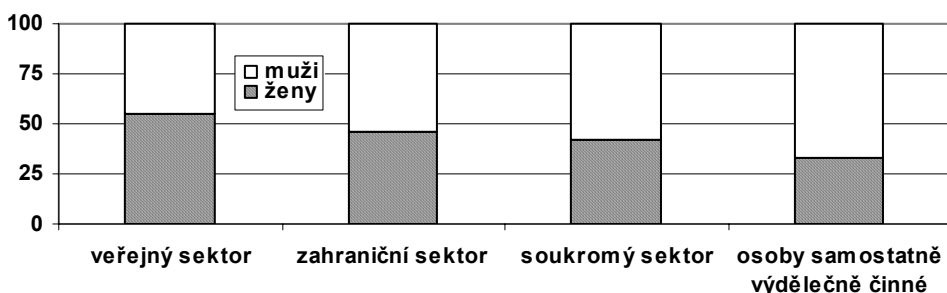
Nemocensky pojištění měli v sektorech podobnou strukturu podle pohlaví jako celá populace

Nemocensky pojištěné ženy měly nejvyšší zastoupení v sektoru veřejném, nemocensky pojištění muži měli nejvyšší podíl v sektoru soukromém

V roce 2005 bylo na území ČR celkem 4 442 703 nemocensky pojištěných osob, z toho 46,8 % žen. Zatímco mezi nemocensky pojištěnými ženami bylo nejvíce osob v sektoru veřejném, a to 41,5 % osob, nemocensky pojištění muži spadali nejčastěji do sektoru soukromého, jednalo se o 44,5 % mužů. Tento stav z větší části odráží zastoupení žen a mužů v jednotlivých sektorech.

Nejvyšší podíl žen byl zjištěn v sektoru veřejném (podíl žen zde představoval 54,5 %), následoval sektor zahraniční s podílem žen 46,0 %, v soukromém sektoru bylo žen 42,4 %, mezi osobami samostatně výdělečně činnými pak podíl žen činil 32,5 %.

Graf 96: Průměrný počet nemocensky pojištěných osob podle sektorů v roce 2005 (struktura podle pohlaví)



Podíl žen mezi nemocensky pojištěnými se v letech 1995-2005 neměnil – pohyboval se okolo 46-47 procent. Také struktury nemocensky pojištěných žen a mužů podle sektorů byly ve sledovaném období (1995-2005) v podstatě neměnné.

V roce 2005 bylo na dávkách nemocenského pojištění celkem vyplaceno 31,7 miliard korun. Zatímco základní indexy vztažené k roku 2000 byly v případě průměrného počtu nemocensky pojištěných osob víceméně neměnné (pokles o 0,8 % v roce 2001, v roce 2005 pak o 1,7 %), základní indexy vztažené ke stejnému roku v případě vyplacených dávek byly variabilnější. V roce 2001 a 2004 zde byl shodný nárůst téměř o 8,7 %, v roce 2002 se jednalo o nárůst o 19,9 %, v roce 2003 o 26,1 %, v roce 2005 o 16,4 %.

Na nemocenské dávce bylo v roce 2005 vyplaceno 26,3 miliard korun. Oproti roku 2000 zde došlo k nárůstu o 11,0 % (oproti roku 1999 dokonce o 59,8 %).