

4. Práce a mzdy

Kapitola je zaostřená na trh práce z hlediska rozdílů mezi ženami a muži. Sledována je ekonomická aktivita i zaměstnanost, postavení v zaměstnání, odvětvová příslušnost, profese se zaměřením na typicky ženské a mužské, nezaměstnanost včetně jejich specifických skupin a pozornost je věnována také srovnání mezd žen i mužů s ohledem na faktory, které genderové rozdíly ovlivňují.

Ekonomická aktivita mužů je ve všech věkových skupinách vyšší než u žen

Mezi ekonomicky aktivní obyvatelstvo – zaměstnané a nezaměstnané osoby – patří přibližně polovina obyvatel České republiky. Celkové počty ekonomicky aktivních se v posledních 10 letech výrazněji neměnily, a to ani odděleně u žen a mužů. V roce 2005 bylo celkem 2 892,2 tis. ekonomicky aktivních mužů a 2 282 tis. ekonomicky aktivních žen.

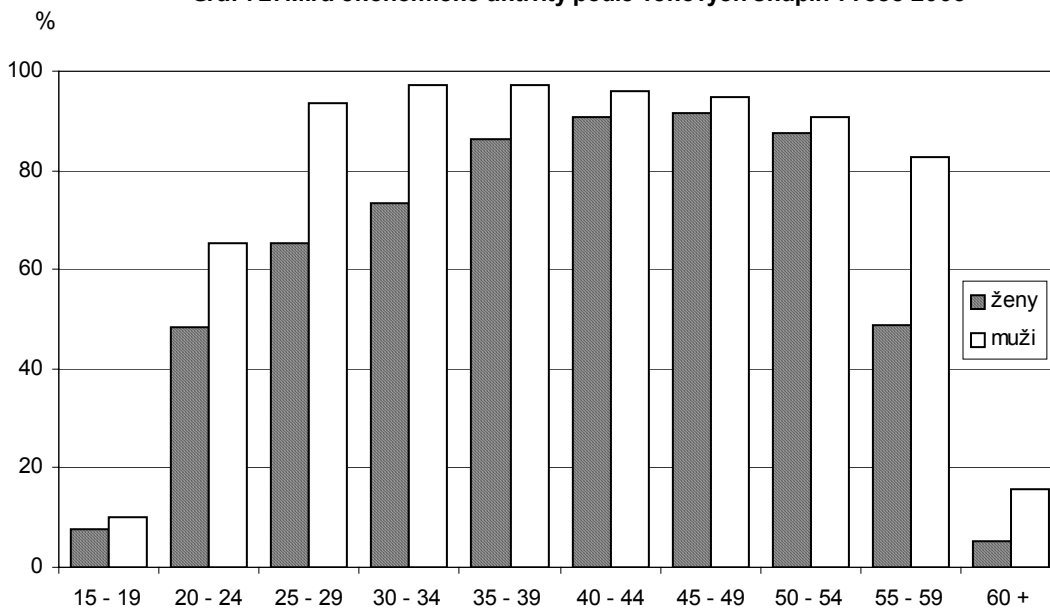
Výraznější rozdíly jsou mezi mírami ekonomické aktivity (podíl ekonomicky aktivních na počtu osob ve věku 15 a více let) žen a mužů, jež se však v čase také dramaticky neměnily (u obou pohlaví zaznamenaly od roku 1993 trend mírného poklesu). V roce 2005 byla míra ekonomické aktivity žen 50,6 %, v případě mužů představovala 68,7 %.

U žen i mužů poklesly od roku 1993 míry ekonomické aktivity zejména u mladších ročníků, nejvíce ve skupině 15-19 let (u žen z 33,1 % v roce 1993 na 7,6 % v roce 2005, u mužů z 37,9 % v roce 1993 na 10,1 % v roce 2005), v následující věkové skupině 20-24 let výrazněji u mužů než u žen. Zatímco u mužů jsou míry ekonomické aktivity až do věkové skupiny 45-49 let vždy o trochu nižší než v odpovídajících věkových skupinách roce 1993, u žen došlo k mírnému nárůstu ve skupině 25-29 let a k výraznějšímu poklesu ve skupině 30-34 let, což je ovlivněno zvyšujícím se věkem matek na mateřských a rodičovských dovolených.

Trend růstu je zaznamenán naopak ve věkových kategoriích 50-54 a 55-59 let. Ženy ve věkové skupině 50-54 let se mírou ekonomické aktivity přiblížily mužům (u žen nárůst ze 78,2 % v roce 1993 na 87,4 % v roce 2005, u mužů mírný růst z 88,3 % v roce 1993 na 90,8 % v roce 2005). Nejvýraznější nárůst míry ekonomické aktivity nastal u obou pohlaví ve skupině 55-59 let, kde se u žen v důsledku zvyšování věku odchodu do penze téměř zdvojnásobila (26,0 % v roce 1993 a 49,0 % o 12 let později) a u mužů stoupla ve stejném období ze 71,1 % na 82,8 %.

Zatímco u mužů před třicátým rokem věku míra ekonomické aktivity roste a po třicítce dosahuje vrcholu, u žen je ovlivněna mateřstvím a rodičovskou dovolenou. Ačkoli po dvacátém roce věku ekonomicky aktivních žen přibývá, s blížícím se pětadvacátým rokem věku nastává výrazněji pomalejší růst ve srovnání s muži a ženy dosahují největší míry ekonomické aktivity až po 40. roce.

Graf 72: Míra ekonomické aktivity podle věkových skupin v roce 2005



Hlavním důvodem ekonomické neaktivity, v případě žen ještě výraznějším, je starobní důchod

Mezi hlavní skupiny ekonomicky neaktivních osob nad 15 let věku patří: 51,5 % starobní důchodci, 7,3 % studující na VŠ a 8,8 % je invalidních důchodců.

Z 1 317,9 tis. ekonomicky neaktivních mužů je 48,3 % starobních důchodců, 13,1 % studuje na SŠ, 8,9 % studuje na VŠ a 12,4 % tvoří invalidní důchodci. Ostatní skupiny ekonomicky neaktivních mužů sestávají z učňů (6,6 %), žáků základních škol (3,7 %) a ekonomicky neaktivních ze zdravotních důvodů (1,5 %). U žen je odlišná struktura ekonomicky neaktivních, když z celkového počtu 2 224 tis. je 53,3 % starobních důchodkyň, následovaných kategorií žen pečujících o rodinu a domácnost (14,1 %), která je u mužů marginální, dále 9,6 % ekonomicky neaktivních žen studuje na SŠ, 6,3 % studuje na VŠ, 6,6 % jsou invalidní důchodkyně a 1,7 % se připravuje v učilišti.

Převaha žen v populaci ekonomicky neaktivních je dána téměř 1,2 mil. starobních důchodkyň a více než 300 tis. ženami pečujícími o rodinu a v domácnosti. Muži v absolutních číslech převažují pouze u invalidních důchodců, mezi studujícími jen v případě učňů.

Od roku 1993 lze pozorovat vytrvalý růst populace ekonomicky neaktivních u ženské i mužské populace. Počet žen i mužů se starobním a invalidním důchodem vytrvale roste, pouze na přelomu milénia byl u obou pohlaví zaznamenán mírný pokles důchodců. V roce 1997 vzrostl se zavedením povinné devítileté školní docházky počet ekonomicky neaktivních v řadách žáků základních škol. V souladu s trendy ve středním školství stoupl počet studentů gymnázií a odborných škol (výrazněji u chlapců, dívky si vysoký počet středoškolaček udržují dlouhodobě), počet učňů klesá. Počty ekonomicky neaktivních vysokoškolských studentů rostou výrazněji u žen, v roce 2003 poprvé dostihly muže. Počty žen na rodičovské dovolené poklesly na současných 160,5 tis. ze 196,2 tis. v roce 1993. Dalším typicky ženským důvodem je péče o rodinu a domácnost, během posledních pěti let kolísající okolo počtu 150 tis. žen. Muži s tímto důvodem ek. neaktivity se v roce 2005 blížili v počtům mužů na rodičovské dovolené nepřekračujícím 3 tisíce. Výrazně slábnoucím důvodem příslušnosti k ekonomicky neaktivním jsou zdravotní důvody, a to u obou pohlaví. V případě mužů poklesly více než o dvě třetiny z 62,4 tis v roce 1993, u žen došlo k obdobnému dvoutřetinovému poklesu z 96,3 tis. v roce 1993.

V produktivním věku (20-59 let) je 1 100,9 tis. ekonomicky neaktivních osob (306,9 tis. mužů a 794 tis. žen). U mužů dominují invalidní důchodci (114,3 tis.) a studující na VŠ (108,7 tis.), u žen pečující o rodinu a v domácnost (309,2 tis.).

V patnáctiletých věkových skupinách u obou pohlaví vzrostly počty ek. neaktivních ve všech věkových skupinách, s výjimkou kategorie 45-59 let. U mužů ve věku 15-29 let byl od roku 1993 zaznamenán nárůst o 100 tis., způsobený zejména prodloužením přípravy na povolání a studiem, u žen v této věkové skupině vzrostly počty ekonomicky neaktivních o 30 tisíc. Naopak u žen v následující věkové skupině 30-44 let nastal nárůst počtu ekonomicky neaktivních o 50 tis. (oproti

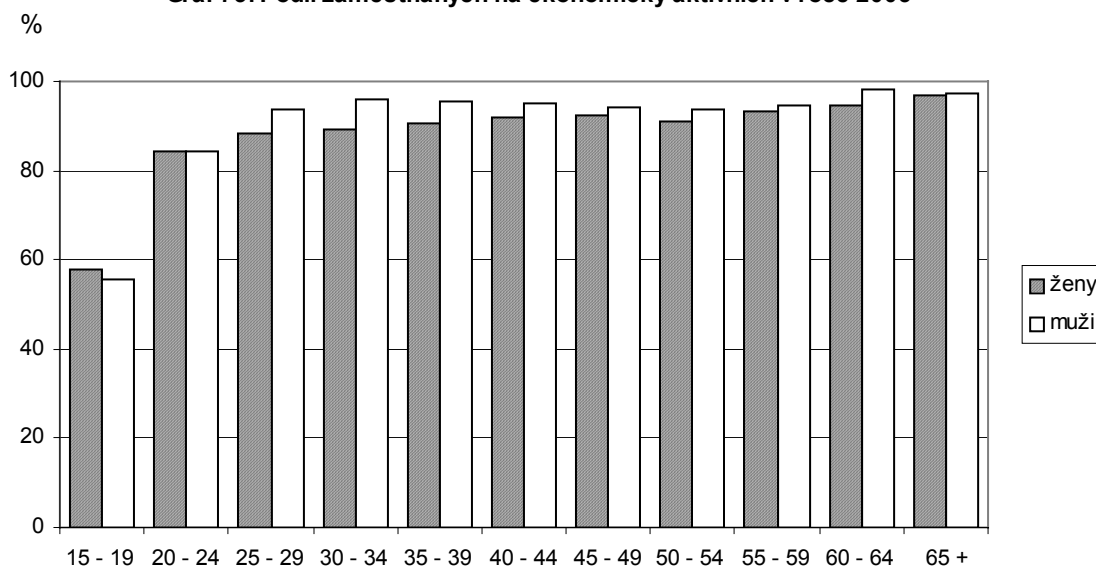
pouhým 6 tis. u mužů), ovlivněný přesunutím mateřství do pozdějších let. Počty ekonomicky neaktivních v nejstarší věkové kategorii nad 60 let postupně narůstají na současných 709,8 tis. mužů a 1 134,2 tis. žen.

Zaměstnanost je nejnižší mezi nejmladšími věkovými skupinami a u nekvalifikované pracovní síly

Zaměstnaných žen je sice stabilně méně než mužů (2 705,5 tis. zaměstnaných mužů a 2 058,5 tis. zaměstnaných žen v roce 2005), nicméně vývoj ženské zaměstnanosti v čase má obdobný průběh jako u mužů. Podobné jsou také trendy ve věkových skupinách, kdy je u obou pohlaví patrný vliv demografických faktorů. Mezi lety 1993 – 2005 došlo k úbytkům zaměstnaných, u žen byl úbytek (79,6 tis.) výraznější oproti mužům (29,9 tis.).

Míra zaměstnanosti vyjadřuje podíl zaměstnaných osob na počtu osob ve věku 15 a více let. Největší změny v čase proběhly mezi nejmladšími (15-19 let), kde klesla v roce 2005 míra zaměstnanosti oproti roku 1993 šestinásobně na pouhých 4,4 % u žen a 6,6 % u mužů. Míra zaměstnanosti vykazuje podobné hodnoty ve věkových skupinách jako míra ekonomické aktivity, snížené pochopitelně o nezaměstnané osoby. Graf 73 ukazuje právě podíl zaměstnaných osob na ekonomicky aktivních, odhalující vysokou nezaměstnanost mezi nejmladší věkovou skupinou ekonomicky aktivních a nízkou nezaměstnanost osob v důchodovém věku, které zůstaly ekonomicky aktivními.

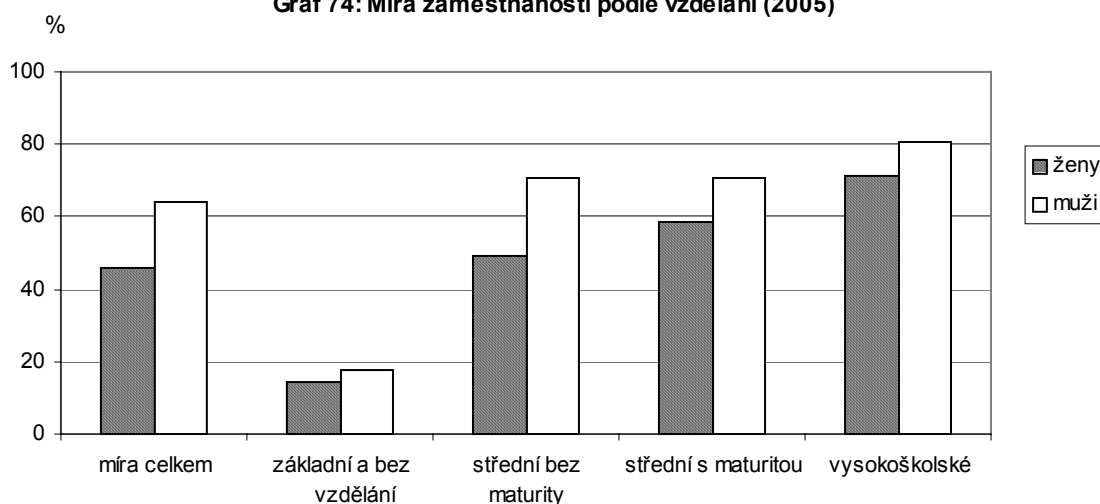
Graf 73: Podíl zaměstnaných na ekonomicky aktivních v roce 2005



Při prvním pohledu na graf 74 je patrná korelace úrovně vzdělání a míry zaměstnanosti. U mužů je zásadní rozdíl mezi zaměstnaností vyšších úrovní vzdělání a základním vzděláním. Ženy mají míry zaměstnanosti podle vzdělanostní úrovně více odstupňovány, kdy středoškolské vzdělání s maturitou znamená vyšší zaměstnanost než bez maturity. Platí úměra, že vyšší vzdělání znamená vyšší zaměstnanost.

Během posledních dvanácti let u obou pohlaví ve všech vzdělanostních kategoriích míra zaměstnanosti klesala, nejméně u vysokoškoláků a téměř na polovinu u osob se základním vzděláním, což souvisí s jejich obtížnějším uplatněním na trhu práce.

Graf 74: Míra zaměstnanosti podle vzdělání (2005)



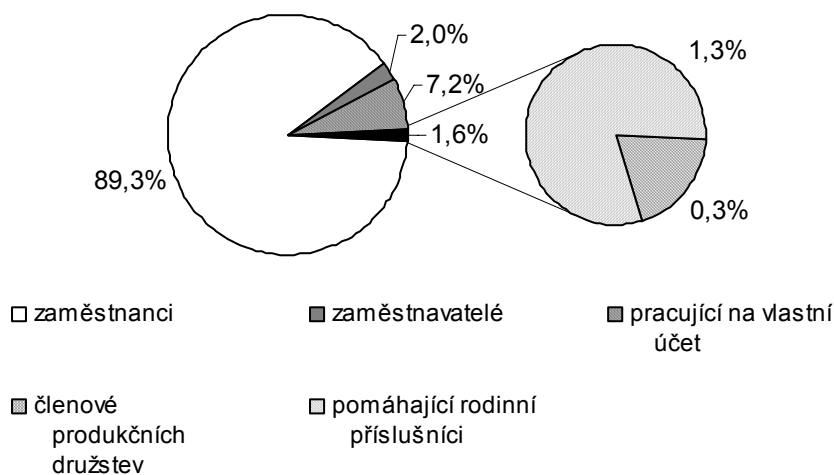
Postavení v hlavním zaměstnání – drtivá převaha zaměstnanců, muži častěji podnikají než ženy

V civilním sektoru, kde nejsou zahrnuti příslušníci armády, je zaměstnáno 2 059,9 tis. žen a 2 692,4 tis. mužů. Ve srovnání s rokem 1993 byl zaznamenán úbytek v celkových počtech žen i mužů, nicméně změny struktury postavení v zaměstnání jsou podle pohlaví odlišné.

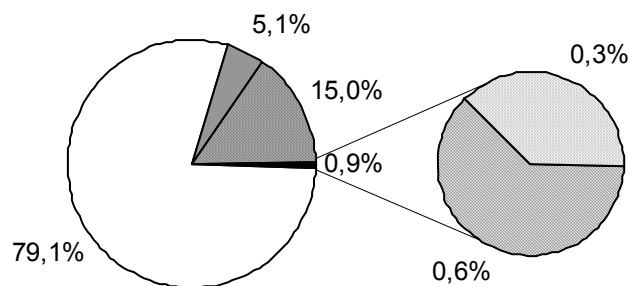
Počet mužů v civilním sektoru se zvýšil o 29,9 tis., úbytek zaměstnanců a členů produkčních družstev (o 201,6 tis.) byl nahrazen nárůstem podnikatelů se zaměstnanci i pracujících na vlastní účet o 224,6 tis. Naproti tomu úbytek zaměstnankyň a členek produkčních družstev (o 161,7 tis.) není doplněn podnikatelkami (64,9 tis.) a pomáhajícími rodinnými příslušnicemi (16,7 tis.). U žen tak došlo k úbytku o 80 tis.

Podle postavení v zaměstnání je téměř 90 % zaměstnaných žen mezi zaměstnankyněmi, zaměstnavatelky ani pracující na vlastní účet dohromady netvoří ani 10 % žen v civilním sektoru. Muži se v postavení v zaměstnání odlišují od žen především výraznějším podílem podnikajících (15 % pracujících na vlastní účet a 5,1 % zaměstnavatelů).

Graf 75a: Postavení v zaměstnání v roce 2005 - ženy



Graf 75b: Postavení v zaměstnání v roce 2005 - muži

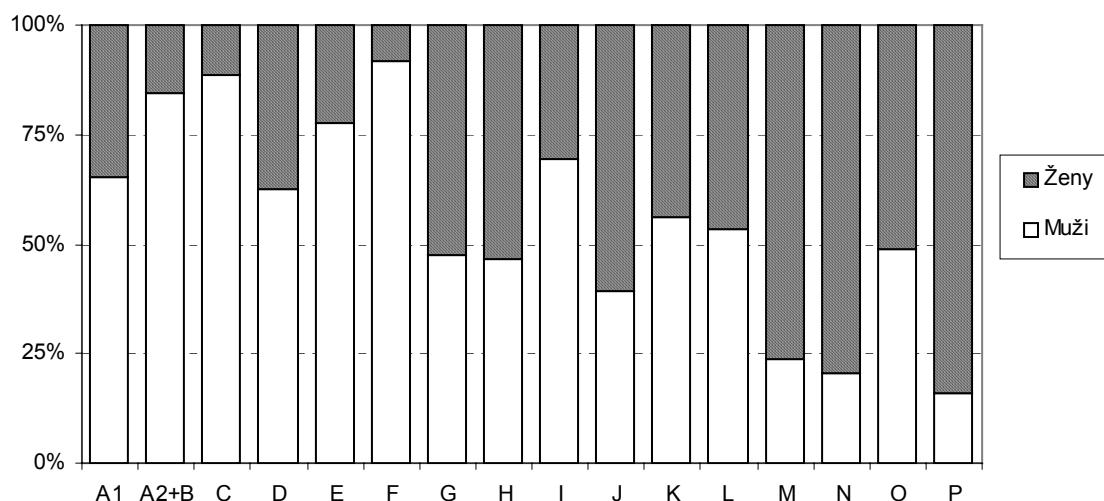


Genderové odlišnosti v odvětvové příslušnosti – ženská a mužská odvětví

Zaměstnaní muži a zaměstnané ženy nejsou rovnoměrně rozděleni podle odvětví, také celkové počty pracovníků se v odvětvích značně liší.

Odvětvími činností s nejvyššími počty pracovníků jsou pro ženy i muže zpracovatelský průmysl (483,6 tis. žen a 812,5 tis. mužů) a obchod, opravy (322,6 tis. žen a 292,1 tis. mužů). Pořadí dalších odvětví podle počtu pracovníků je odlišné: ženy jsou výrazně zastoupeny ve zdravotnictví (260,1 tis.), vzdělávání (225,8 tis.) a veřejné správě (154,7 tis.), zatímco muži v dopravě, skladování a spojích (249,6 tis.), veřejné správě (178,5 tis.) a činnostech v oblasti nemovitostí a pronájmu (162,6 tis.).

Graf 76: Podíly žen a mužů v odvětvích (2005)

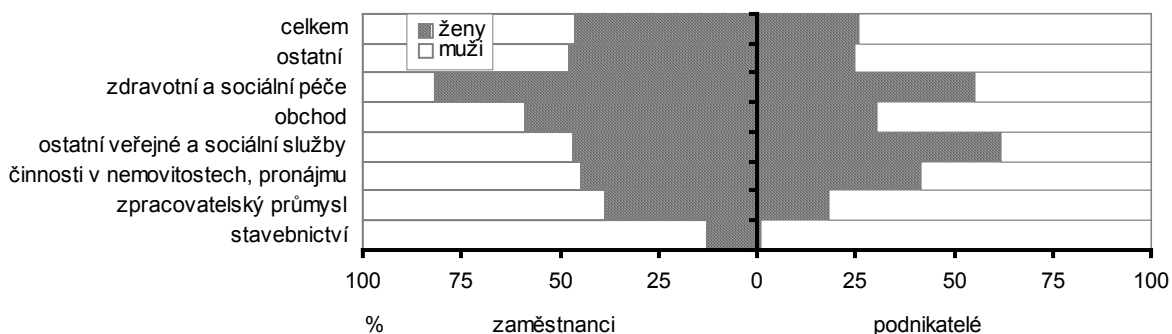


A1 - Zemědělství, myslivost a souvis. čin., A2+B - Lesnictví, rybolov, chov ryb, C - Těžba nerostných surovin, D - Zpracovatelský průmysl, E - Výroba a rozvod elektřiny, plynu a vody, F - Stavebnictví, G - Obchod, opr. mot. voz. a spotřebního zboží, H - Ubytování a stravování, I - Doprava, skladování a spoje, J - Finanční zprostředkování, K - Nemovitosti a pronájem, podnikatelské činnosti, L - Veřejná správa a obrana, povinné soc.zabezpečení, M – Vzdělávání, N - Zdravotní a sociální péče, veterinární činnosti, O - Ostatní veřejné, sociální a osobní služby, P – činnosti domácností.

V roce 2005 podnikalo v ČR 539,7 tis. mužů a 188,5 tis. žen. Odvětvími s největšími počty podnikajících mužů jsou stavebnictví (161,6 tis.) a obchod a opravy (101,7 tis.). Zatímco počty podnikatelů ve stavebnictví se s každým rokem zvyšují, odvětví obchodu a oprav doznalo poklesu podnikatelů na úroveň roku 1995. Vedle stavebnictví (pouze 1,3 tis. podnikatelek) je dalším hlavním odvětvím s drtivou převahou mužů zpracovatelský průmysl (75,2 tis. mužů a 16,6 tis. žen).

Nejvíce podnikajících žen pracuje v odvětví obchodu a oprav, ovšem největší nárůst v absolutních číslech během posledních dvanácti let zažívá odvětví činností v oblasti nemovitostí a pronájmu. Společně s ostatními veřejnými sociálními a osobními službami, zdravotní a sociální péčí a také vzděláváním patří k odvětvím, kde se počty podnikajících žen blíží (v odvětvích zdravotní péče a veřejných a sociálních služeb dokonce překonávají) počtům mužů.

Graf 77: Podnikatelé a zaměstnanci podle pohlaví a vybraných kategorií OKEČ, 2005

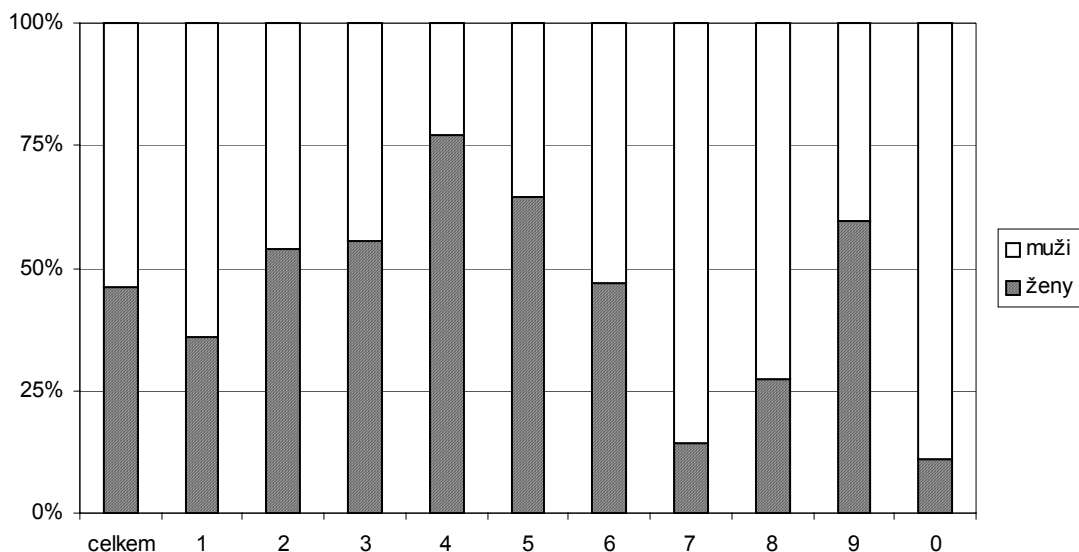


Mužské a ženské profese – segregace na trhu práce

Odlišnosti ženské a mužské zaměstnanosti se nevyskytují pouze v odvětvích, také podle vykonávaných zaměstnání lze najít rozdíly svědčící o segregaci podle pohlaví na trhu práce.

V souladu s klasifikací zaměstnání (KZAM) lze za vykonavatele typicky mužských profesí považovat příslušníky armády s osminásobným počtem mužů oproti ženám a řemeslníky, kvalifikované výrobce a zpracovatele s téměř šestinásobnou převahou mužů. Větší zastoupení mužů je také mezi zákonodárci, vedoucími a řídicími pracovníky, dále u pracovníků obsluhy strojů a zařízení. Zejména hlavní třída KZAM 1, do které jsou zahrnováni řídicí pracovníci, svědčí o koncentraci mužů na vedoucích, rozhodovacích a řídicích postech. Typicky feminizovanou hlavní třídou jsou nižší administrativní pracovníci (úředníci), výraznou početní převahu mají ženy také ve službách a obchodě. Převaha žen mezi pomocnými a nekvalifikovanými profesemi je způsobena nižší kvalifikační úrovní u žen vyššího věku. Všeobecně známé je vysoké zastoupení žen u zdravotnického a pedagogického personálu. Mírná převaha žen je u vědeckých a duševních pracovníků, mezi něž jsou řazeni též odborní pedagogičtí pracovníci s vysokým zastoupením žen. V nejméně početné třídě kvalifikovaných dělníků v zemědělství a lesnictví jen nepatrně převládají muži.

Graf 78: Poměr žen a mužů podle hlavních tříd KZAM (2005)



1- Zákonnodárci, vědeckí a říd. pracovníci, 2- Věd.a odborní duševní pracovníci, 3 - Techn., zdrav., pedagogičtí pracovníci, 4 - Nižší admin. pracovníci (úředníci), 5 - Provozní pracovníci ve službách a obchodě, 6- Kvalif.dělníci v zem.,lesn. (včetně příbuz. oborů), 7- Řemeslníci a kvalif. výrobci, zprac., opraváři, 8 - Obsluha strojů a zařízení, 9 - Pomocní a nekvalifikovaní pracovníci, 0 – Příslušníci armády

Nezaměstnaní mladí muži, matky a osoby s nižším vzděláním

Za nezaměstnané jsou podle Mezinárodní organizace práce považovány osoby splňující následující podmínky: nebyly zaměstnané, aktivně hledaly práci a byly připraveny k nástupu do práce.

Nezaměstnanost více zažívají ženy, svědčí o tom i celkové počty nezaměstnaných v roce 2005: 223,5 tis. žen a 186,7 tis. mužů. Míra nezaměstnanosti podle metodiky ILO a Eurostatu, vyjadřující podíl nezaměstnaných na celkové pracovní síle, byla u žen 9,8 % a 6,5 % u mužů.

Od roku 2001 se míra nezaměstnanosti obou pohlaví výrazněji nemění, u žen kolísá mezi 9-10% a u mužů mezi 6-7 %. Přitom ještě v roce 2000 dosahovala hodnot 10,6 % u žen a 7,3 % u mužů, v polovině devadesátých let jen 4,8 % u žen a 3,4 % u mužů.

Kromě hospodářských a regionálních faktorů mají velký vliv na ohrožení nezaměstnaností věk a vzdělání, které působí jinak u žen i mužů.

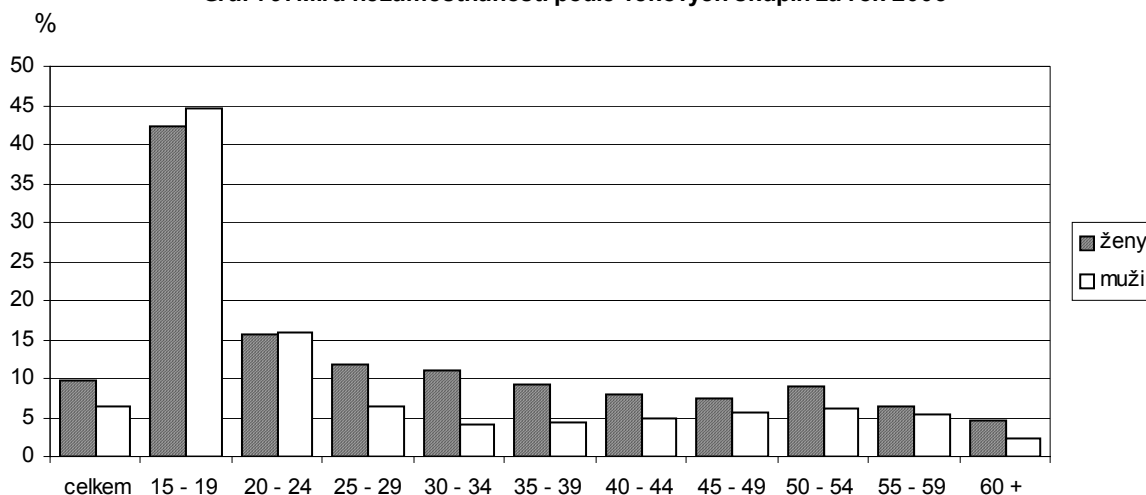
Mezi nezaměstnanými do 30 let je 69,1 tis. žen tvořících 30,9 % z celkového počtu nezaměstnaných žen a 78,7 tis. nezaměstnaných mužů, kteří se podílí z 42,2 % na nezaměstnaných mužích, což ukazuje větší podíl mladých na mužské nezaměstnanosti ve srovnání se situací žen. Ovšem v podrobněji tříděných věkových skupinách se situace mladých nezaměstnaných podle pohlaví dále liší. Zatímco nezaměstnaných mužů do 19 let je 15 tis. a mají osmiprocentní podíl na všech nezaměstnaných mužích (míra nezaměstnanosti v této skupině činí 44,6 %), nezaměstnaných žen je v této věkové skupině 10,2 tis., podílejících se z 4,6 % na nezaměstnaných ženách. Ještě v následující věkové skupině 20-24 let převažují v celkovém počtu nezaměstnaní muži nad ženami (37,1 tis. mužů a 26,2 tis. žen, tvořících 19,9 % resp. 11,7 % ze nezaměstnaných osob daného pohlaví), avšak ve věku 25-29 (32,7 tis. žen a 26,6 tis. mužů) se objevuje trend příznačný pro všechny vyšší věkové skupiny, tzn. převaha nezaměstnaných žen nad muži v celkových počtech nezaměstnaných. Ve věku 30-44 let je 26,2 % z celkového počtu nezaměstnaných mužů, ale 37,7 % žen; ve věku 45-59 let je 30 % jak mužů tak žen. Méně než 3 tisíce mužů a obdobný počet žen hledalo práci ve věku 60 a více let.

Jak je patrné z grafu 79, extrémně vysoká míra nezaměstnanosti postihuje nejmladší ročníky po vstupu na trh práce.

U mužů se středním vzděláním je nejvíce mezi nezaměstnanými zastoupena věková skupina 20-24 let, platí to zejména pro středoškoláky s maturitou. Následující věkové skupiny u mužů mají mezi nezaměstnanými menší podíl, ohrožení nezaměstnaností se zvyšuje po padesátce u vyučených,

v předdůchodovém věku také u středoškoláků s maturitou. U žen se středním vzděláním bez maturity a vysokoškolačkami stoupají podíly nezaměstnaných i ve věkové skupině 30–34 let.

Graf 79: Míra nezaměstnanosti podle věkových skupin za rok 2005



Bez ohledu na věk nacházejí ženy v nekvalifikovaných oborech uplatnění snáze než muži, přesto je míra nezaměstnanosti osob se základním vzděláním zdaleka nejvyšší (u mužů 30 %, viz. graf 80). Se stoupající úrovní vzdělání postihuje nezaměstnanost méně muže než ženy, platí to zejména u osob vyučených. Přestože vyučení tvoří největší skupinu nezaměstnaných mužů, s ohledem na jejich velké zastoupení v populaci je jejich míra nezaměstnanosti jen nepatrně vyšší než průměrná míra nezaměstnanosti v mužské populaci (6,5 %). Naproti tomu ženy se SŠ vzděláním bez maturity dosahují míry nezaměstnanosti téměř 13 %. U středoškoláků s maturitou se tento rozdíl v mírách nezaměstnanosti mezi pohlavími snižuje, přesto jsou ohroženější ženy, u vysokoškoláků se míry nezaměstnanosti sblíží, 2,7 % u žen a 2,1 % u mužů.

Graf 80: Míra nezaměstnanosti podle vzdělání (2005)



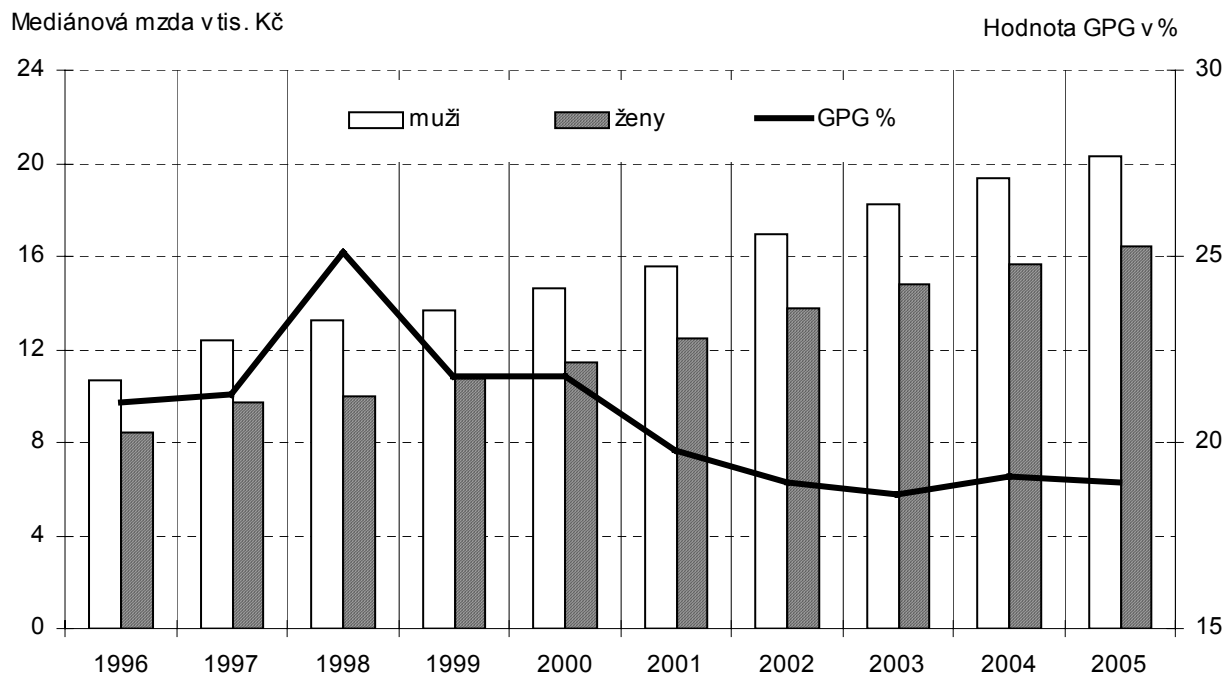
Ženy mají nižší mzdy, obsazují však jiné segmenty trhu práce

Distribuce mezd a rozdíly mezi pohlavími lze sledovat podle dvou ze základních popisných měř statistik – aritmetického průměru a mediánu ukazujícího výši mzdy prostředního zaměstnance, nezkrácenou krajními hodnotami. Průměrná výše měsíční mzdy v roce 2005 byla 21 674 Kč, a to v případě žen 18 221 Kč a u mužů 24 271 Kč. Hodnota mediánu činila 18 589 Kč, u žen 16 443 Kč a u mužů 20 265 Kč. Jak je patrné na křivce rozdělení mezd v grafu, nejvyšší četnost mají mzdy žen pod úrovní průměrné mzdy, zatímco u mužů křivka četností klesá pomaleji se zvyšující se úrovní mezd.

Vypovídá o tom i podíl průměrné mzdy žen na průměrné mzdě mužů, který je 75,1 % a podíl mediánu mezd žen na mediánu mezd mužů činí 81,1 %.

Rozdělení mezd je typickým příkladem zešikmeného rozdělení četností, u kterého je průměr výrazně zkreslován extrémními hodnotami, a proto je vhodnější jako popisnou míru používat medián, který není zatížen mj. nadstandardně vysokými platy zvyšujícími průměrnou mzdu mužů.

Graf 82: Vývoj mediánových mezd (1996 - 2005)



Gender Pay Gap (GPG) vyjadřuje relativní rozdíl mzdy mužů a žen, tj. podílů mediánových mezd žen na mediánových mzdách mužů. Za poslední desetiletí sice došlo k přiblížení průměrné mzdy žen k mužské, nicméně tento trend je pomalý a nemá trvale rostoucí průběh. Například v roce 1998 růst mezd žen zaostával za růstem mezd mužů (oproti roku 1997 mediánová mzda mužů vzrostla o 1 000 Kč, přitom mediánová mzda žen o pouhých 200 Kč). V dalších letech již podíl mediánové ženské mzdy na mužské stoupal a v roce 2001 dosáhl 80 % (hodnota GPG představovala přibližně 20 %).

Co se týče odvětví ekonomické činnosti, tak je finanční zprostředkování odvětvím s nejvyššími mzdami, kde je jejich průměrná výše ovlivněna skupinou vysoce odměňovaných pracovníků, zejména mužů, neboť dosahují bezmála dvojnásobku průměrné mzdy žen (59 041 Kč muži, 30 483 Kč ženy). Kromě finančního zpracování se pohybují mediánové mzdy vždy v rozpětí 14,5 tis. až 26 tis. u mužů a 11,2 – 20,2 tis. u žen.

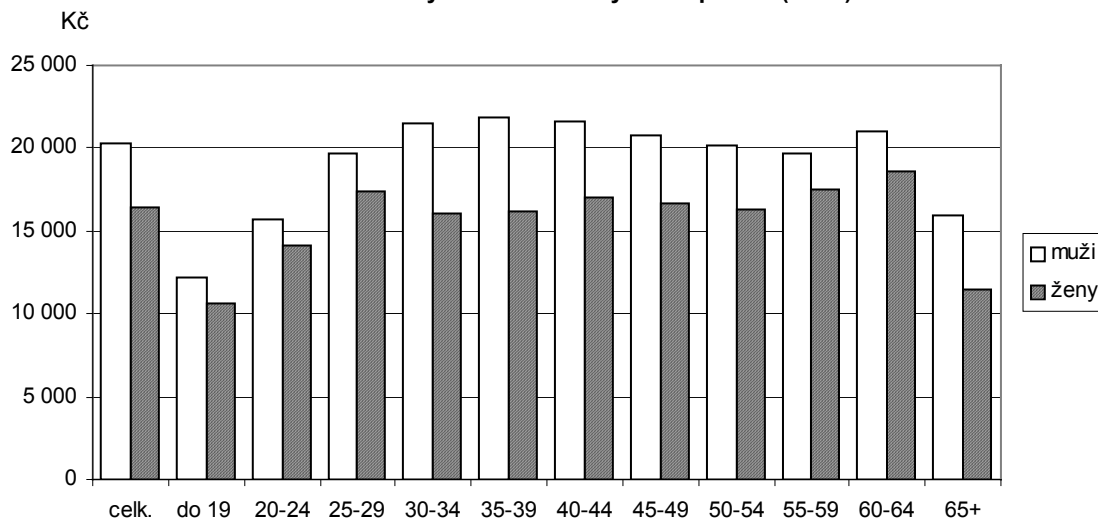
V odvětví vzdělávání dochází u mezd žen k vzácnému jevu, kdy je medián nepatrně vyšší než průměr. Což svědčí buď o symetrickém rozdělení četností okolo střední hodnoty, kdy extrémní hodnoty nejvyšších a nejnižších mezd jsou v rovnováze, anebo mzdy nad středními hodnotami vyvažují zešikmenější rozdělení nižších mezd. Obecně v oblasti vzdělávání platí, že jsou mzdy nivelizovány a soustřeďují se kolem středních hodnot.

V hlavních třídách klasifikace zaměstnání KZAM je velké rozpětí mezi odměňováním žen a mužů ve skupině zákonodárců, vedoucích a řídicích pracovníků (hlavní třída 1), což ukazuje jak medián, kdy průměrná žena dosahuje 68,9 % mzdy průměrného muže, tak především průměr, podle kterého si průměrně placená žena z hlavní třídy 1 vydělá pouhých 60,9 % platu muže v této třídě.

Výraznější rozdíly podle pohlaví mezi hodnotami průměru a mediánu najdeme i mezi vědeckými a odbornými duševními pracovníky. V ostatních hlavních třídách zaměstnání jsou míry podobné, mezi řemeslníky, kvalifikovanými výrobci a mezi pomocnými a nekvalifikovanými pracovníky je dokonce podíl ženské a mužské průměrné mzdy vyšší než podíl mediánové.

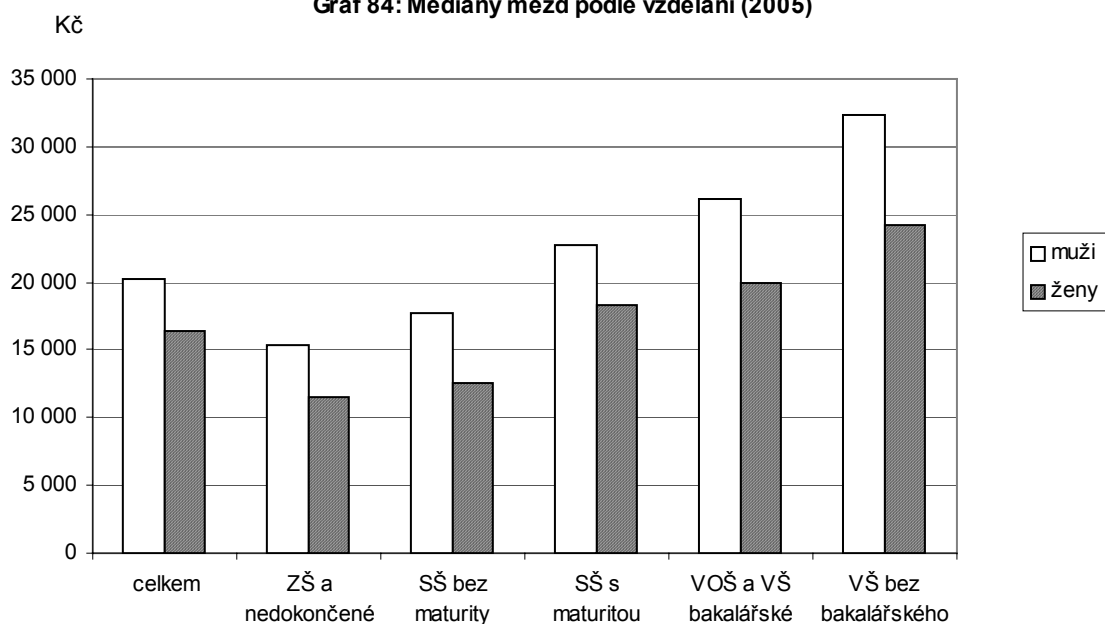
Pozornost si zaslouží také mediány mezd ve věkových skupinách podle pohlaví. Zatímco u mužů mzdy zprvu stoupají průběžně s věkem, kulminují ve věkové skupině 35-39 let a pak zvolna klesají, aby vzrostly u 60-64letých, u žen je především vlivem mateřství nárůst zastaven po 30 roce, vzroste sice ve skupině 40-44 let, ale vrcholu dosáhne až ve skupině 60-64 let (vysoce kvalifikované ženy).

Graf 83: Mediány mezd ve věkových skupinách (2005)



Úroveň dosaženého vzdělání také ovlivňuje mzdy žen a mužů. Ženy se základním vzděláním mají 74,6 % mediánu mezd mužů, v případě vyučených pouze 71,2 %. Ženy se ve výši mzdy blíží mužům v kategorii středoškolského vzdělání s maturitou (80,5 % mediánu mzdy mužů). S vyšším vzděláním se nůžky mezi pohlavími rozevírají více, 76,3 % mediánu u vyššího odborného a vysokoškolského bakalářského a pouze 74,5 % u vysokoškoláků s magisterským inženýrským a doktorským vzděláním. Vezmeme-li podíl průměrné mzdy žen a mužů s vysokoškolským vzděláním, pak je diference ještě výraznější a tento podíl činí pouze 68,4 %.

Graf 84: Mediány mezd podle vzdělání (2005)



Muži sice dosahují vyšších mezd než ženy, ale nelze vyslovit jednoznačný závěr, že by za stejnou práci byli lépe ohodnoceni. Rozdíly přetrvávají v úrovni vzdělání a oborech, které muži i ženy častěji studují. Zaměstnanost a s ní související odměňování se podle pohlaví odlišuje v odvětvích, oborech, v postavení v zaměstnání, v počtu přesčasových hodin. V jednotlivých odvětvích se liší struktura obsazení pracovních míst, muži častěji obsazují vrcholné a nejlépe odměňované pozice. Tento tradiční vzorec je ovlivněn jednak menší ochotou žen obětovat rodinný život realizaci v kariéře, ale také mužským světem vrcholného managementu.