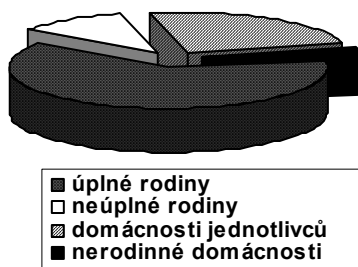


## b. Domácnosti

### Většinu českých domácností tvoří úplné rodiny

V roce 2005 bylo v České republice celkem více než čtyři miliony domácností (4 189,7 tisíc). Většinu z nich (62,5 %) tvořily úplné rodiny, čtvrtinu (25,1 %) představovaly domácnosti jednotlivců, 11,3 % neúplné rodiny a zbytek (1,1 %) byly nerodinné domácnosti.

Graf 20: Struktura domácností v roce 2005 podle typu

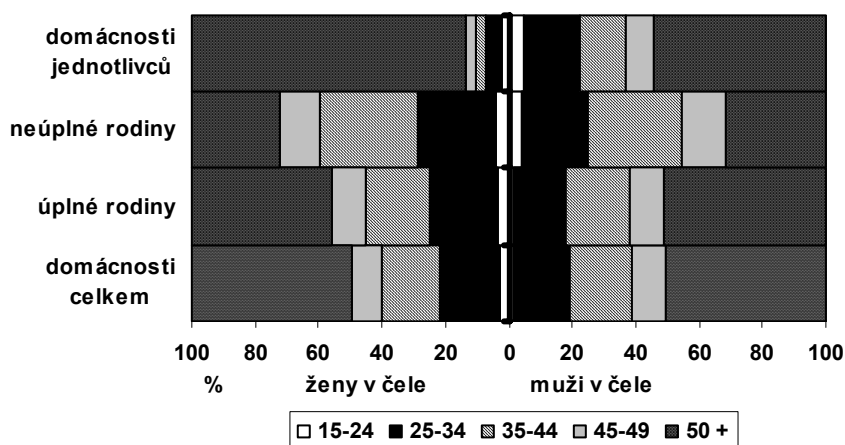


Nejvíce osob v čele úplné rodiny<sup>1</sup> (47,5 %) spadá do věkové kategorie 50 let a více (z žen je to 44,0 %, z mužů 50,9 %). Do nejmladší věkové skupiny 15-24 let spadá celkově 2,2 % ze všech párů v čele úplné rodiny (mezi ženami v čele tvoří tato věková skupina 3,2 %, mezi muži v čele 1,3 %).

V domácnostech jednotlivců je nejsilněji zastoupena (stejně jako v případě úplných rodin) nejstarší věková kategorie, tj. ve věku 50 let a více. Mezi ženami je ale podíl této věkové kategorie výrazně vyšší (86,5 %) než mezi muži (54,1 %). Souvisí to zejména se skutečností, že ženy se dožívají vyššího věku než muži. Ve věku 25-49 let je 11,4 % žen, ale 41,2 % mužů z domácností jednotlivců. Pouze 2,1 % žen a 4,7 % z domácností jednotlivců spadá do nejmladší věkové skupiny 15-24 let.

V neúplných rodinách měli muži v čele také nejvyšší zastoupení ve věku 50 a více let (31,8 %), ženy v čele neúplných rodin byly oproti tomu nejvíce zastoupeny ve věkové skupině 35-44 let (31,1 %). Zásadní rozdíly ve věkových strukturách mužů a žen v čele neúplných rodin nebyly (nejvyšší rozdíl 4,1 procentních bodů, a to ve prospěch mužů, byl naměřen v případě věkové skupiny 50 let a více).

Graf 21: Domácnosti podle věkové struktury žen a mužů v čele



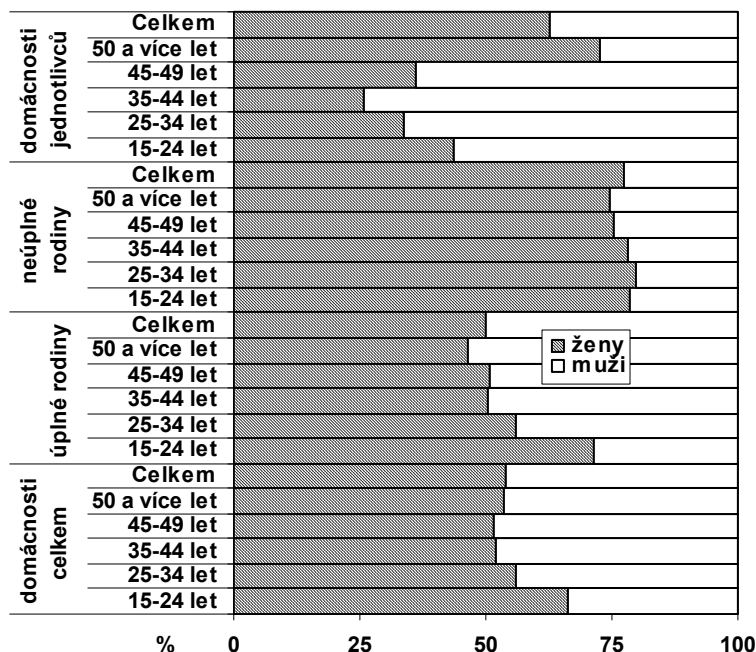
<sup>1</sup> V textu o domácnostech se jedná vždy pouze o ženy a muže v čele domácností. Pro potřeby této genderové analýzy jsou v případě úplných rodin za hlavu rodiny považováni oba partneři, tj. muž i žena.

Mezi osobami v čele úplných rodin je výrazná převaha podílu žen nad muži (71,4 % : 28,6 %) ve věku 15-24 let. Ve vyšších věkových skupinách se podíly žen přibližují podílům mužů a ve věku nad 50 let a více je podíl mužů vyšší než podíl žen (53,6 % : 46,4 %).

V čele neúplných rodin bez ohledu na věk vysoce převládají ženy. Tvoří v každé věkové skupině tři čtvrtiny i více, jejich podíl se pohybuje mezi 74,8 % ve věkové skupině padesátiletých a starších až po 79,8 % ve věkové skupině 25-34 let.

V domácnostech jednotlivců převládají ve všech věkových skupinách muži s výjimkou nejstarší věkové skupiny nad 50 let, kde je žen 72,8 %. Nejvyšší podíl mužů (74,2 %) je mezi osobami z domácností jednotlivců ve věku 35-44 let.

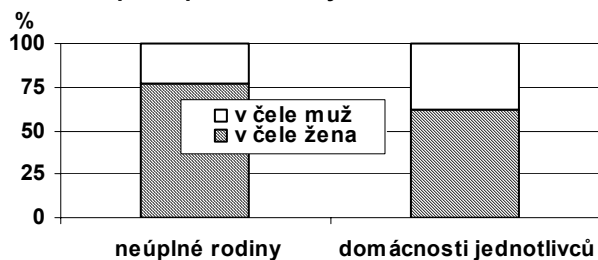
**Graf 22: Věkové skupiny osob v čele domácností podle typu domácnosti a struktury pohlaví**



**V České republice je celkem 473,1 tisíc neúplných rodin a více než milion (1 049,1 tisíc) domácností jednotlivců**

V obou typech těchto domácností je častěji v čele žena než muž: ženy stojí v čele 77,3 % neúplných rodin a 62,6 % domácností jednotlivců

**Graf 23: Struktura neúplných rodin a domácností jednotlivců podle pohlaví osoby v čele domácnosti**



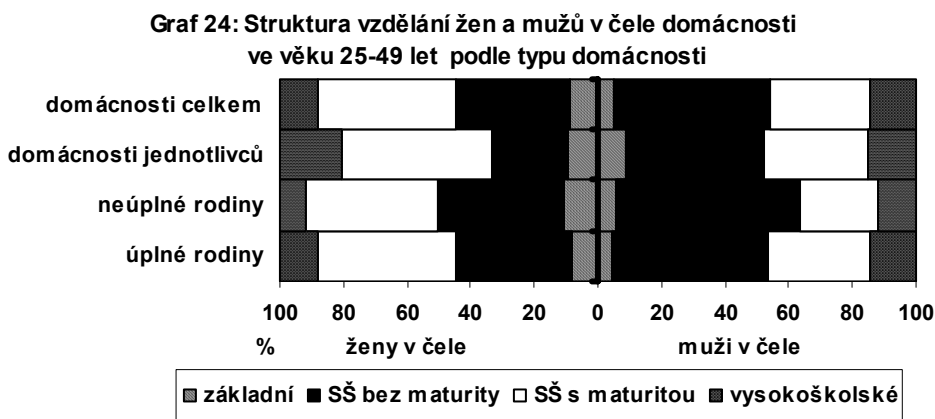
**Ve struktuře vzdělání osob v čele<sup>2</sup> rodin byly zaznamenány genderové rozdíly podle typu domácnosti**

Ve všech typech domácností je mezi ženami v jejich čele nejsilněji zastoupena skupina středoškolaček s maturitou a mezi muži v čele jsou to vždy středoškoláci bez maturity. To odpovídá rozložení vzdělání podle pohlaví v celé populaci. Výše podílů jednotlivých vzdělanostních kategorií osob v čele domácnosti se však liší podle typu rodiny a jsou zde i genderové rozdíly.

Ženy se základním vzděláním v čele domácnosti mají nejsilnější zastoupení v neúplných rodinách, muži se základním vzděláním v domácnostech jednotlivců. Nejvyšší podíl žen se středním vzděláním bez maturity je mezi ženami v čele neúplných rodin - stejně tak je tomu v případě mužů. Nejvyšší podíl středoškoláček s maturitou mají mezi sebou ženy z domácností jednotlivců a muži v čele úplných rodin. Podíl osob s vysokoškolským vzděláním byl nejvyšší jak mezi ženami tak mezi muži z domácností jednotlivců. V úplných rodinách má základní vzdělání 8,2 % žen v čele a 4,7 % mužů v čele, vysokou školu má 12,1 % žen v čele a 14,7 % mužů v čele.

V neúplných rodinách je mezi ženami v čele podíl základního vzdělání vyšší (11,0 %) než podíl vysokoškolského vzdělání (8,4 %). Neúplné rodiny s ženou v čele jsou vůbec jediným typem rodiny, kde je mezi osobami v čele podíl osob se základním vzděláním vyšší než podíl osob s vysokoškolským vzděláním. V neúplných rodinách v čele s mužem je vysokoškoláček mezi muži v čele 12,2 % (tedy více než je tomu v případě žen) a základní vzdělání jich má 5,4 %.

V domácnostech jednotlivců se ženou má základní vzdělání 9,3 % žen v čele těchto domácností a vysokou školu má 19,2 %. V domácnostech jednotlivců s mužem má základní vzdělání 8,9 % mužů a vysokoškolské 15,2 %.

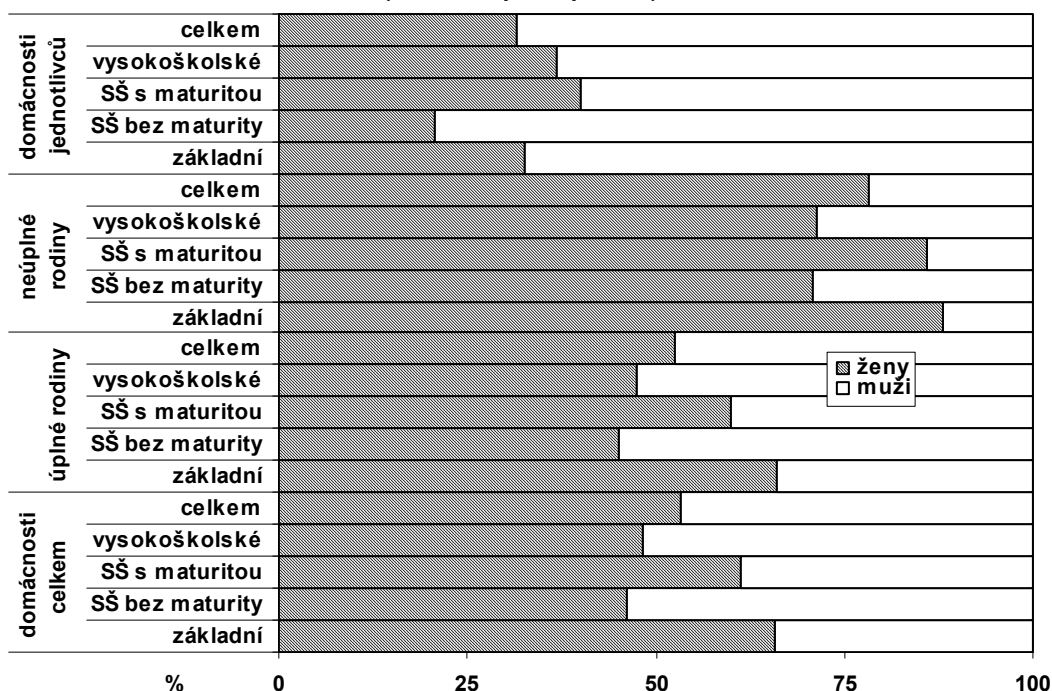


Vzájemné porovnání struktury vzdělanostních skupin osob v čele jednotlivých typů domácností ve věku 25-49 roků podle struktury pohlaví potvrzuje zjištěné genderové rozdíly. Celkově mezi osobami v čele domácností převládají ženy ve skupině osob se základním vzděláním a osob se středoškolským vzděláním s maturitou. Muži mají převahu mezi středoškoláky bez maturity a mezi vysokoškoláky. Toto rozložení odpovídá rozložení struktury vzdělání podle pohlaví i v případě úplných rodin a v podstatě zrcadlí rozložení vzdělání v celé populaci.

V neúplných rodinách mezi osobami v čele ve věku 25-49 let ve všech vzdělanostních kategoriích převažují ženy, v domácnostech jednotlivců naopak muži. Lze tedy říci, že i když celkově v obou typech těchto domácností převládají ženy, vezmeme-li v úvahu pouze skupinu osob v produktivním věku (25-49 roků), tak v tomto případě je neúplná rodina doménou žen a domácnostem jednotlivců dominují naopak muži.

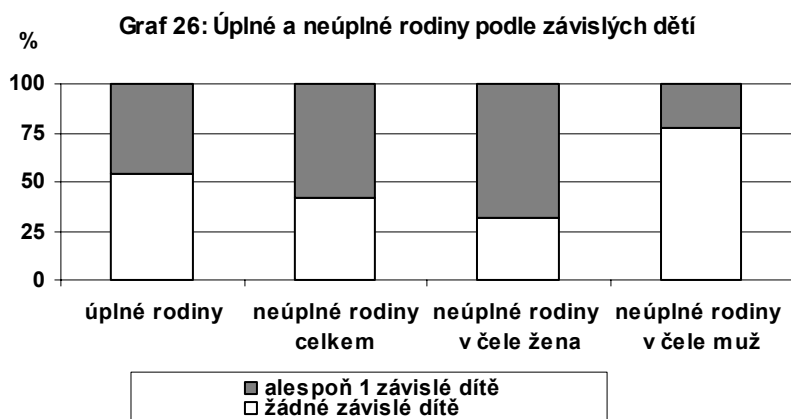
<sup>2</sup> Údaje o vzdělání osob v čele domácnosti se vztahují vždy pouze k osobám ve věku 25-49 let.

**Graf 25: Skupiny vzdělání osob v čele domácnosti ve věku 25-49 let (struktura podle pohlaví)**



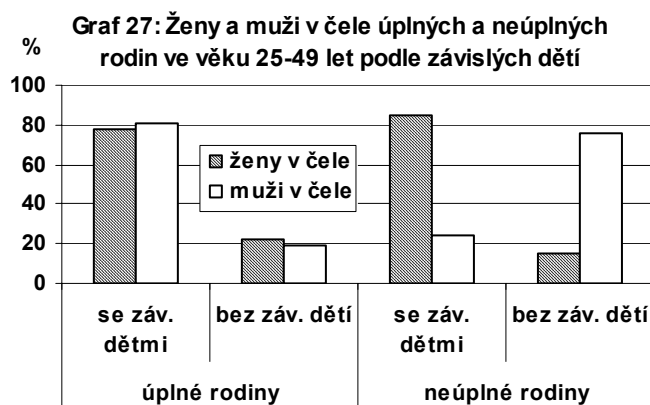
**V neúplných rodinách žije častěji než v rodinách úplných alespoň jedno závislé dítě<sup>3</sup>. Nejen, že ženy stojí v čele neúplné rodiny častěji než muži, ale navíc častěji stojí v čele neúplné rodiny se závislým dítětem**

Ve 45,8 % úplných rodin a v 57,9 % neúplných rodin žije alespoň jedno závislé dítě. V případě neúplných rodin pak byly podstatné genderové rozdíly: mezi neúplnými rodinami v čele se ženou je 68,4 % rodin se závislým dítětem, mezi neúplnými rodinami v čele s mužem je jich jen 22,1 %.



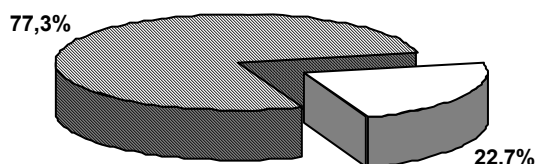
Vezmeme-li v úvahu jen ty rodiny, kde osoby v čele jsou ve věku 25-49 let, rozdíly mezi úplnými a neúplnými rodinami jsou opravdu markantní. Se závislým dítětem žije 78,2 % žen a 80,5 % mužů v čele úplné rodiny. Tedy rozdíl je minimální. V případě neúplných rodin žije se závislým dítětem 85,0 % žen a jen 24,1 % mužů v čele.

<sup>3</sup> Závislé děti jsou osoby ve věku 0-25 let, které jsou ekonomicky neaktivní a žijí alespoň s jedním rodičem.

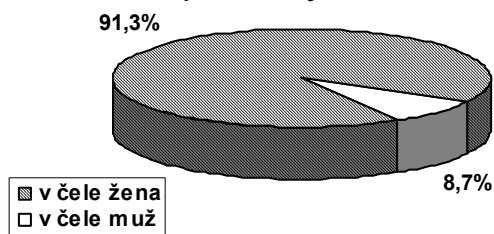


Jestliže celkem mezi neúplnými rodinami tvoří podíl těch, kde v čele stojí žena, 77,3 %, pak mezi neúplnými rodinami se závislými dětmi je jejich podíl celých 91,3 %. Pro představu: celkem bylo v roce 2005 v České republice 274,1 tisíc neúplných rodin s alespoň jedním závislým dítětem. Z toho bylo 250,2 tisíc rodin, kde v čele stojí žena a jen 23,9 tisíc rodin, kde v čele stojí muž.

**Graf 28: Neúplné rodiny podle osoby v čele**



**Graf 29: Neúplné rodiny se závislými dětmi podle osoby v čele**

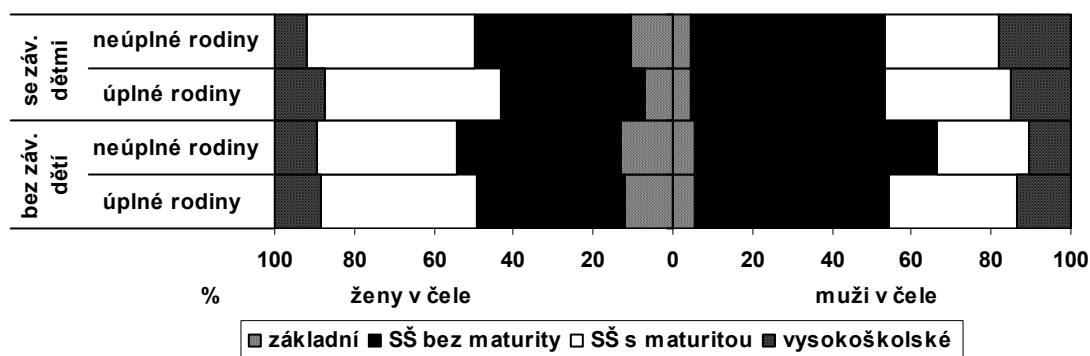


**Genderové rozdíly mezi úplnými rodinami a neúplnými rodinami byly i ve strukturách vzdělání osob v čele podle toho, zda v rodině žije závislé dítě či ne**

Zásadní tendence ve vzdělanostní struktuře žen a mužů v čele úplných a neúplných rodin byly ve všech případech shodné: v úplných i neúplných rodinách, ať se závislými dětmi nebo bez nich, vždy byly podíly žen vyšší než u mužů v kategorii základního vzdělání a u středoškolského vzdělání s maturitou, a podíly mužů byly vždy vyšší než u žen v kategorii středoškoláků bez maturity a u vysokoškoláků.

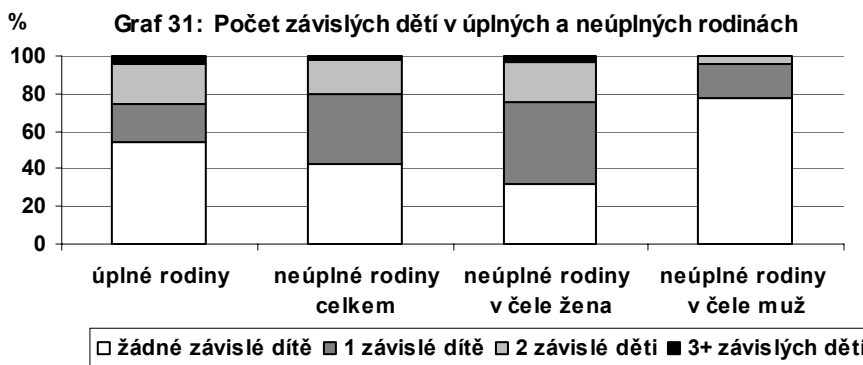
Rozdíly však byly ve výši těchto podílů, které se v úplných a neúplných rodinách lišily a lišily se i podle toho, zda v rodině žije či nežije závislé dítě. V případě vzdělanostní struktury osob v čele neúplných rodin jsou rozdíly ve vzdělanostních strukturách mužů a žen v čele rodiny výraznější a větší vliv má i skutečnost, zda v rodině žije či nežije závislé dítě, než je tomu u úplných rodin.

**Graf 30: Struktury vzdělání žen a mužů v čele neúplných a úplných rodin ve věku 25-49 let podle závislých dětí**

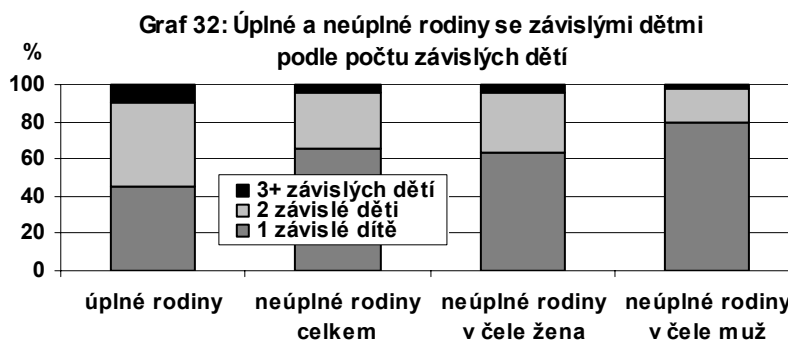


### **Rozdíly mezi jednotlivými typy domácností byly i podle počtu závislých dětí**

Jedno závislé dítě má 20,5 % úplných rodin a 37,8 % neúplných rodin. Dvě takové děti má 21,1 % úplných rodin a 17,6 % neúplných rodin. Tři a více závislých dětí žije ve 4,3 % úplných rodin a 2,5 % neúplných rodin. Opět jsou ale zásadní rozdíly podle toho, zda se jedná o neúplné rodiny, kde je v čele domácnosti žena nebo o neúplné rodiny, kde je v čele muž. Jedno závislé dítě má 43,8 % neúplných rodin v čele se ženou a 17,7 % neúplných rodin, kde je v čele muž. Se dvěma dětmi je 21,6 % neúplných rodin v čele se ženou a jen 4,1 % neúplných rodin v čele s mužem. Tři a více závislých dětí má 3,1 % neúplných rodin, kde je hlavou domácnosti žena, a jen mizivý podíl (0,4 %) neúplných rodin, kde je hlavou domácnosti muž.



V úplných rodinách se závislými dětmi je podíl rodin s jedním dítětem (44,6 %) téměř shodný s podílem rodin se dvěma takovými dětmi (45,9 %). Tři a více dětí pak má 9,4 % úplných rodin se závislými dětmi. V neúplných rodinách kde mají závislé děti převládají rodiny s jedním dítětem (65,3 %), dvě děti má 30,3 % těchto rodin a tři či více dětí má 4,3 %. Přitom v neúplných rodinách se závislými dětmi kde je v čele domácnosti muž je podíl rodin s jedním dítětem vyšší (79,5 %) než je tomu u rodin, kde je v čele domácnosti žena (64,0 %). Se dvěma závislými dětmi je 31,5 % neúplných rodin se ženou v čele, ale jen 18,3 % s mužem v čele. Podíl kategorie tři a více dětí je v neúplných rodinách se závislými dětmi v případě domácností se ženou v čele dvakrát vyšší (4,6 %) než je tomu v rodinách v čele s mužem (2,1 %).



### **Ekonomické postavení<sup>4</sup> osob v čele domácností se liší podle pohlaví a typu domácnosti.**

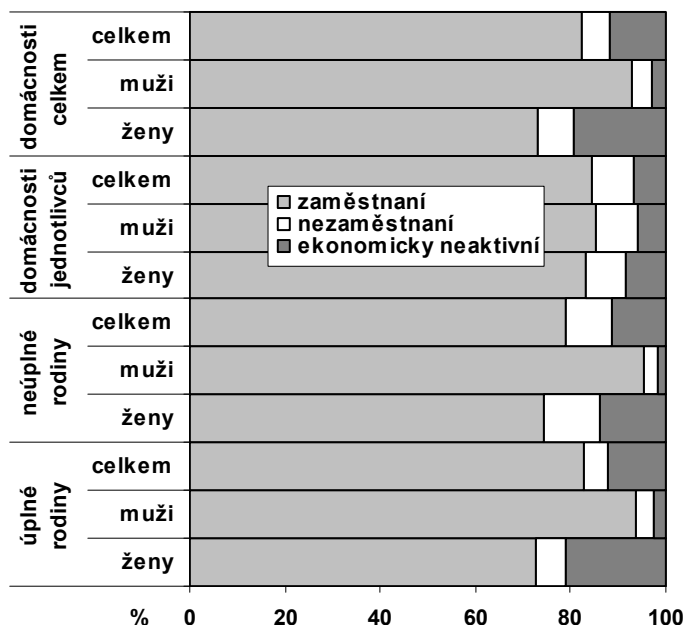
V roce 2005 bylo mezi osobami v čele českých domácností 88,4 % osob ekonomicky aktivních (mezi ženami to bylo 80,7 % a mezi muži 97,1 %), 11,6 % těchto osob bylo ekonomicky neaktivních (mezi ženami 19,3 %, mezi muži 2,9 %). Nezaměstnaných osob v čele domácností bylo 5,9 % (mezi ženami 7,4 %, mezi muži 4,1 %).

Podíl ekonomicky neaktivních osob v čele domácnosti byl ve všech typech domácností vždy vyšší mezi ženami než mezi muži. Nejvyšší podíl ekonomicky neaktivních byl mezi ženami v čele úplných rodin, kde ekonomicky neaktivních bylo 20,8 %.

Ve všech typech domácností byl podíl nezaměstnaných mezi ženami v čele domácností vyšší než mezi muži v čele. Vůbec nejvyšší podíl nezaměstnaných byl mezi ženami v čele neúplných rodin (11,5 %).

<sup>4</sup> Údaje o ekonomické aktivitě osob v čele domácnosti se vztahují vždy pouze k osobám ve věku 25-49 let.

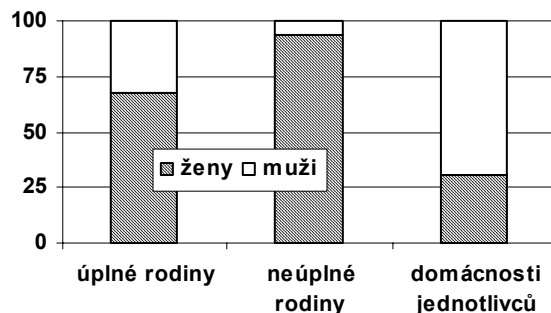
**Graf 33: Domácnosti podle ekonomické aktivity osob ve věku 25-49 let v čele**



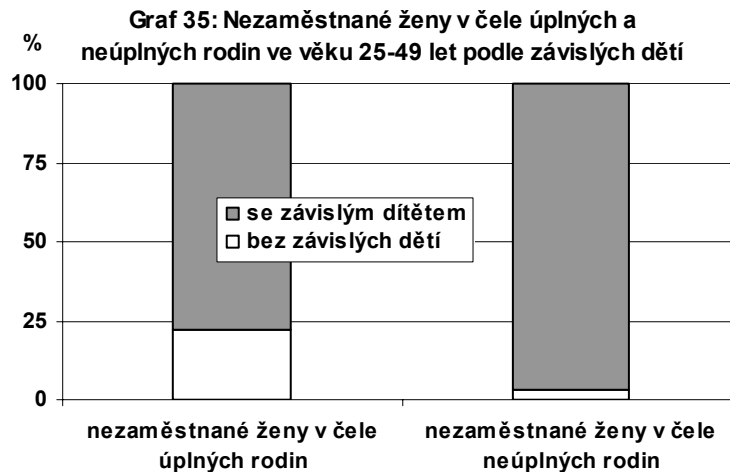
**Za závažnou disparitaci z hlediska genderu lze považovat skutečnost, že nezaměstnanost postihuje ženy častěji než muže. Zvláště se to pak týká žen v čele neúplných rodin**

V roce 2005 bylo mezi nezaměstnanými osobami v čele českých domácností 67,3 % žen. Tento podíl je shodný s podílem žen mezi nezaměstnanými osobami v čele úplných rodin. Nejvyšší podíl žen (93,8 %) byl mezi nezaměstnanými v čele neúplných rodin, nejnižší podíl žen (30,7 %) byl mezi osobami z domácností jednotlivců, kde byl podíl mužů dokonce vyšší než podíl žen.

**Graf 34: Nezaměstnané osoby v čele domácnosti ve věku 25-49 let (struktura podle pohlaví)**



Skutečnost, že nezaměstnanost postihuje ve větší míře ženy než muže v čele domácností a zejména postihuje ženy v čele neúplných rodin, je ještě závažnější, vezmeme-li v úvahu okolnost, zda v rodině jsou či nejsou závislé děti. Mezi nezaměstnanými ženami v čele úplných rodin je bez závislého dítěte 22,4 % a mezi nezaměstnanými ženami v čele neúplných rodin je bez závislých dětí pouze 3,3 %.

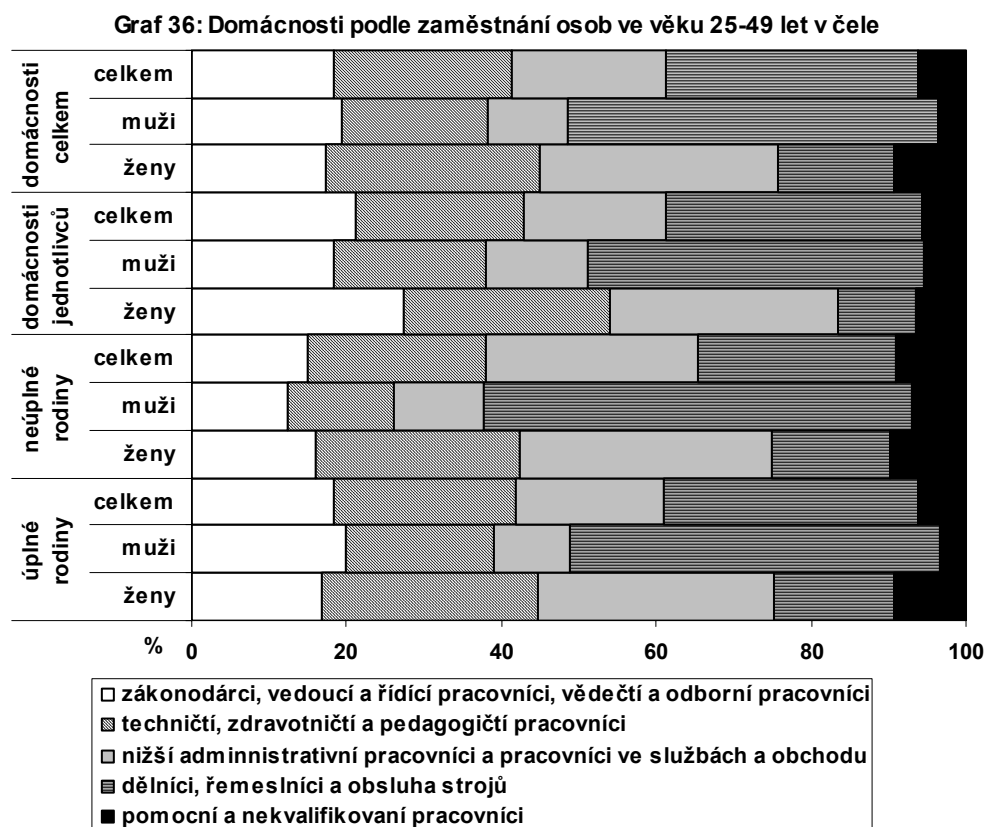


**Ve strukturách zaměstnání osob v čele domácností jsou genderové rozdíly, které odrážejí obecné odlišnosti struktur zaměstnání žen a mužů vůbec**

V roce 2005 pracovali muži v čele českých domácností nejčastěji jako dělníci, řemeslníci nebo obsluha strojů (47,8 %), ženy v čele českých domácností pracovaly nejčastěji jako nižší administrativní pracovníce nebo ve službách a obchodu (30,7 %).

Skladba profesní struktury osob v čele úplných domácností se od této celkové skladby zaměstnání žen i mužů v čele domácností prakticky nelišila.

Struktura zaměstnání osob v čele neúplných rodin a osob z domácností jednotlivců byla od celkové struktury zaměstnání osob v čele všech domácností odlišná. V neúplných rodinách byla méně zastoupena kategorie „dělníci, řemeslníci a obsluha strojů“ (o 6,6 % bodů) a více byla zastoupena kategorie „nižší administrativní pracovníci a pracovníci ve službách a obchodu“ (o 7,3 % bodů). Tyto odlišnosti jistě především souvisí s vysokým podílem žen mezi hlavami neúplných rodin. Zaměstnání osob z domácností jednotlivců se lišilo od celkové struktury zaměstnání osob v čele všech domácností daleko méně, nejvyšší rozdíl byl v kategorii zákonodárci, vedoucí a řídicí pracovníci, vědečtí a odborní pracovníci, kterých bylo mezi osobami z domácností jednotlivců o 2,8 % bodů více než mezi všemi osobami v čele domácností celkem.





Genderové rozdíly ve struktuře zaměstnání osob v čele domácností nejlépe postihuje analýza struktury kategorií zaměstnání podle pohlaví. Celkově, ve všech domácnostech, mají mezi osobami v čele ženy nejvyšší převahu nad muži v kategorii „nižší administrativní pracovníci a pracovníci ve službách a obchodu“, kde jich je 73,2 %. Nejvyšší podíl v rámci této kategorie mají ženy v případě neúplných rodin, kde je jich dokonce 88,7 % a pouze v domácnostech jednotlivců je podíl žen a mužů v této kategorii vyrovnaný, žen je zde 50,1 %.

Celkově, v souboru osob v čele všech domácností, ženy převažují i mezi osobami vykonávajícími pomocné a nekvalifikované práce (69,3 %) a mezi osobami, které pracují jako technici, zdravotníci či pedagogové (56,8 %). V ostatních kategoriích zaměstnání osob v čele českých domácností převažovali muži, nejvyšší podíl byl v případě dělníků, řemeslníků a obsluhy strojů (77,7 %). Struktura zaměstnání žen a mužů v čele úplných rodin v podstatě kopírovala strukturu zaměstnání osob v čele všech domácností celkem.

Odlišnosti ve strukturách zaměstnání osob v čele podle pohlaví od struktur mezi osobami v čele domácností celkově však byly v případě neúplných domácností a domácností jednotlivců. V neúplných rodinách měly ženy mezi osobami v čele převahu ve všech kategoriích zaměstnání (jejich podíly se pohybovaly od 78,2 % - 88,7 %), výjimkou pouze byla kategorie „dělníci, řemeslníci a obsluha strojů“, kde žen bylo 43,6 %. V domácnostech jednotlivců celkově – bez ohledu na věk – tvoří ženy sice většinu (66,2 %), avšak v souboru zaměstnaných osob z domácností jednotlivců ve věku 25-49 let měli převahu muži (bylo jich 68,8 %). Podíl zaměstnaných žen z domácností jednotlivců a ve věkové kategorii 25-49 let byl ve všech profesních kategoriích nižší než podíl mužů, pouze v případě kategorie „nižší administrativní pracovníci a pracovníci ve službách a obchodu“ byla struktura podle pohlaví vyrovnaná. Nejnižší zastoupení žen (pouze 9,5 %) měla v domácnostech jednotlivců kategorie dělníků, řemeslníků a obsluhy strojů.

Graf 37: Zaměstnaní osob v čele domácností ve věku 25-49 let (struktura podle pohlaví)

