

3.2. Zaměstnanost

Zaměstnanost podle výběrového šetření pracovních sil

Ekonomicky aktivní obyvatelstvo, tvořící pracovní sílu, jsou osoby patnáctileté a starší, které splňují požadavky na zařazení mezi zaměstnané a nezaměstnané. Podle výběrového šetření pracovních sil (VŠPS) představovala v roce 2005 pracovní síla Zlínského kraje 290,0 tis. obyvatel. Podobně jako na úrovni republiky i ve Zlínském kraji se proti roku 2000 pracovní potenciál snížil, pokles však byl výraznější (0,7 % proti 0,2 % v ČR).

Zcela opačně se vyvíjela struktura pracovní síly. Zatímco v České republice za sledované období vzrostl počet zaměstnaných (o 0,7 %) a klesl počet nezaměstnaných (o 9,8 %), ve Zlínském kraji se počet zaměstnaných snížil a vzrostl počet nezaměstnaných.

Tab. 3.2.1 Ekonomická aktivita obyvatel (VŠPS)

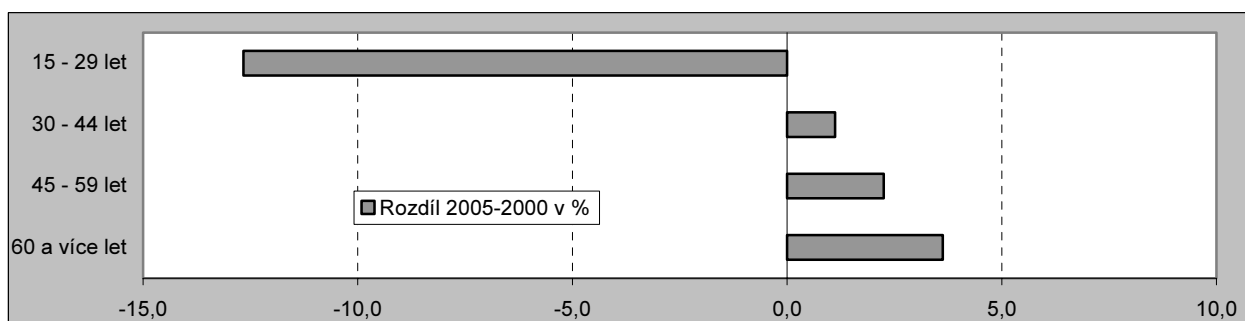
	Celkem				z toho ženy			
	2000	2005	změna v %		2000	2005	změna v %	
			2005/ 2000	prům. roční			2005/ 2000	prům. roční
Obyvatelstvo ve věku 15 a více let celkem (tis. osob)	497,9	503,1	1,0	0,2	257,8	260,4	1,0	0,2
v tom:								
pracovní síla (ekonomicky aktivní)	292,0	290,0	-0,7	-0,1	127,8	125,7	-1,6	-0,3
v tom:								
zaměstnaní v NH	268,3	262,6	-2,1	-0,4	114,7	112,0	-2,3	-0,5
nezaměstnaní	23,7	27,4	15,5	2,9	13,2	13,8	4,4	0,9
ekonomicky neaktivní	205,9	213,1	3,5	0,7	130,0	134,6	3,6	0,7
v tom:								
důchodci	128,4	132,2	2,9	0,6	80,8	83,3	3,2	0,6
studenti	48,5	54,2	11,7	2,2	23,8	28,2	18,4	3,4
ostatní	29,0	26,8	-7,6	-1,6	25,3	23,1	-8,8	-1,8
Míra ekonomické aktivity celkem (%)	58,6	57,6	¹⁾ -1,0	x	49,6	48,3	¹⁾ -1,3	x
Míra zaměstnanosti celkem (%)	53,9	52,2	¹⁾ -1,7	x	44,5	43,0	¹⁾ -1,5	x

¹⁾ rozdíl 2005 - 2000 v proc. bodech

Ženy se na celkovém počtu zaměstnaných osob v roce 2000 podílely 42,7 %, v roce 2005 to bylo 42,6 % a ani v průběhu období nedocházelo k výraznějším výkyvům, rozdíl mezi nejnižším podílem v roce 2001 a nejvyšším v roce 2003 byl 0,9 procentního bodu. Výraznější jsou rozdíly v podílu žen na celkovém počtu nezaměstnaných. Z 55,6 % v roce 2000 klesl podíl na 50,3 % v roce 2005, přitom největší rozdíl mezi maximálním a minimálním podílem ve dvou po sobě následujících letech 2003 a 2004 činil 8,8 procentního bodu.

Počet ekonomicky neaktivních osob rostl ve Zlínském kraji ročně průměrně o 0,7 %, v ČR to bylo 0,8 %, přesto podíl těchto osob na počtu obyvatel ve věku 15 a více let (42,4 %) zůstal vyšší než na republikové úrovni (40,6 %). Ve struktuře ekonomicky neaktivních osob mají největší zastoupení důchodci (62,0 %), podíl zůstal zhruba na stejné úrovni jako na začátku období. Na druhém místě jsou osoby připravující se na povolání, jejich podíl se zvýšil o 1,8 procentního bodu.

Graf 11 Zaměstnaní v NH ve Zlínském kraji podle věkových skupin (VŠPS)



Celková míra zaměstnanosti byla ve Zlínském kraji po celé období pod republikovou úrovní a její pokles za období byl vyšší než v ČR celkem (Zlínský kraj 1,7 procentního bodu, ČR 0,4 procentního bodu).

Tab. 3.2.2 Zaměstnanost obyvatel podle věku a pohlaví (VŠPS)

	Zaměstnaní v NH (v tis. osob)				Míra zaměstnanosti v %		
	2000	2005	změna v %		2000	2005	rozdíl 2005 - 2000 ¹⁾
			2005/ 2000	průměrná roční			
Celkem	268,3	262,6	-2,1	-0,4	53,9	52,2	-1,7
v tom ve věku:							
15 - 29 let	69,3	56,6	-18,3	-4,0	48,4	43,1	-5,4
30 - 44 let	102,9	104,0	1,1	0,2	83,7	81,4	-2,3
45 - 59 let	90,4	92,6	2,5	0,5	73,8	73,6	-0,2
60 a více let	5,7	9,3	63,5	10,3	5,2	7,9	2,7
Ženy	114,7	112,0	-2,3	-0,5	44,5	43,0	-1,5
v tom ve věku:							
15 - 29 let	27,3	22,2	-18,9	-4,1	39,1	34,5	-4,6
30 - 44 let	45,2	44,3	-2,0	-0,4	75,5	71,1	-4,4
45 - 59 let	40,4	42,6	5,4	1,1	64,8	66,9	2,1
60 a více let	1,7	2,9	70,1	11,2	2,6	4,2	1,6

¹⁾ v procentních bodech

Počet zaměstnaných ve Zlínském kraji klesal v průměru o 0,4 tis. osob ročně, za celé období klesl o 5,7 tis. osob. Trend poklesu počtu pracujících v nejmladším produktivním věku jako důsledek kumulace vlivu změn ve věkové struktuře a růstu průměrné délky přípravy na povolání; který se projevil v celé České republice, je zřejmý i ve Zlínském kraji. Počet zaměstnaných mužů ve věku 15 až 29 let klesl o 17,9 %, u žen to bylo o 18,9 %. Rovněž k poklesu došlo u osob ve věkové skupině 45 až 49 let - o 12,6 %, ve věkové skupině 35 až 39 let o 9,9 % a ve věku 40-44 let o 3,2 %. Naopak značně vzrostl počet zaměstnaných starších 55ti let, ve věkové skupině do 59 let o 39,7 %, ve věku 60 až 64 let o 61,3 % a starších 64 let o 68,2 %.

Pozitivní trend v zaměstnanosti starších osob souvisí nejen se zvyšujícím se počtem obyvatel kraje v tomto věku, ale i se změnami důchodového systému. Lze předpokládat, že v souvislosti s nedostatkem kvalifikovaných pracovníků v některých řemeslných profesích a s prodlužující se věkovou hranicí pro odchod do důchodu bude tento trend pokračovat.

Tab. 3.2.3 Zaměstnanost obyvatel podle vzdělání a pohlaví (VŠPS)

	Zaměstnaní v NH (v tis. osob)				Míra zaměstnanosti v %		
	2000	2005	změna v %		2000	2005	rozdíl 2005 - 2000 ¹⁾
			2005/ 2000	průměrná roční			
Celkem	268,3	262,6	-2,1	-0,4	53,9	52,2	-1,7
z toho podle vzdělání:							
základní a bez vzdělání	24,3	14,2	-41,5	-10,2	18,6	13,6	-5,0
střední bez maturity	127,9	120,1	-6,1	-1,2	65,4	60,4	-5,0
střední s maturitou	87,8	93,7	6,7	1,3	64,6	61,0	-3,7
vysokoškolské	28,2	34,5	22,5	4,1	79,2	74,8	-4,4
Ženy	114,7	112,0	-2,3	-0,5	44,5	43,0	-1,5
z toho podle vzdělání:							
základní a bez vzdělání	15,5	9,1	-41,1	-10,0	17,8	13,2	-4,6
střední bez maturity	44,8	40,4	-9,9	-2,1	54,9	48,8	-6,2
střední s maturitou	43,9	47,6	8,3	1,6	59,2	54,7	-4,5
vysokoškolské	10,4	14,9	43,5	7,5	71,2	70,0	-1,2

¹⁾ v procentních bodech

Všeobecný růst vzdělanosti obyvatelstva se výrazně projevuje právě v růstu **vzdělanosti pracujících**. V kraji došlo k nárůstu počtu osob s vysokoškolským vzděláním a osob se středním vzděláním s maturitou. Naopak klesl počet zaměstnaných osob se středním vzděláním bez maturity a se základním vzděláním. Tento vývoj odpovídá vývoji na úrovni republiky, avšak kromě osob s vysokoškolským vzděláním, jejichž počet roste zhruba stejně rychle, jsou změny ve Zlínském kraji rychlejší – procento průměrné roční změny je vyšší.

Zlínský kraj patří dlouhodobě mezi kraje s nejnižší **mírou ekonomické aktivity**. Na počátku sledovaného období byla míra ekonomické aktivity mezi kraji druhá nejnižší, pokles o 1 procentní bod na konci období znamenal přesun na poslední místo.

Zatímco u mužů pokles míry ekonomické aktivity představoval 0,7 procentního bodu, u žen byl téměř dvojnásobný (1,3 procentního bodu). V postavení mezi kraji to znamená u mužů přesun ze 13. místa na 11., u žen zůstalo zachováno 14. pořadí.

Tab. 3.2.4 Míra ekonomické aktivity podle věkových skupin a vzdělání (VŠPS)

(v %)

	Celkem			z toho ženy		
	2000	2005	rozdíl 2005 - 2000 ¹⁾	2000	2005	rozdíl 2005 - 2000 ¹⁾
Celkem	58,6	57,6	-1,0	49,6	48,3	-1,3
v tom ve věku:						
15 - 29 let	55,1	50,1	-5,0	46,1	41,1	-5,0
30 - 44 let	90,4	88,3	-2,1	83,7	80,0	-3,7
45 - 59 let	78,5	80,9	2,3	70,1	73,2	3,1
60 a více let	5,3	8,1	2,7	2,7	4,2	1,5
z toho podle vzdělání:						
základní a bez vzdělání	23,3	17,3	-6,0	22,0	16,2	-5,8
střední bez maturity	71,2	67,8	-3,4	60,9	56,7	-4,1
střední s maturitou	69,8	65,9	-3,9	65,9	59,8	-6,1
vysokoškolské	82,0	78,1	-3,9	75,3	73,2	-2,0

¹⁾ v procentních bodech

Nejvýraznější úbytek ekonomické aktivity nastal v nejmladších věkových kategoriích. Tento výsledek svědčí o tom, že stále více mladých lidí před nástupem do zaměstnání raději preferuje další studium. Značný nárůst byl zaznamenán u starších věkových kategorií, nejvíce ve věku 55 až 59 let, u mužů o 10,8 a u žen o 9,3 procentního bodu.

Tab. 3.2.5 Zaměstnaní v NH podle postavení v zaměstnání a sektorů (VŠPS)

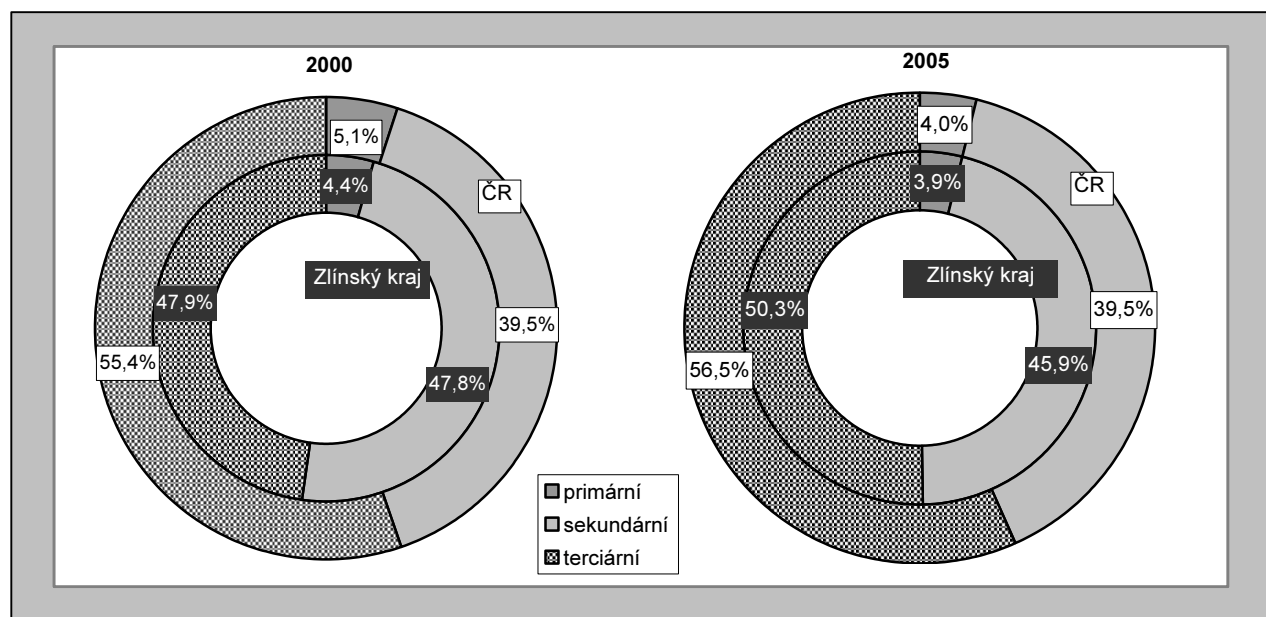
v tis. osob

	Celkem			z toho ženy		
	2000	2005	změna 2005/2000 v %	2000	2005	změna 2005/2000 v %
Celkem	268,3	262,6	-2,1	114,7	112,0	-2,3
z toho podle postavení:						
zaměstnanci	223,6	218,6	-2,2	103,4	101,4	-1,9
zaměstnavatelé	9,6	10,6	10,4	2,0	2,6	30,6
osoby pracující na vlastní účet	30,7	32,2	4,9	7,0	7,0	-0,9
členové produkčních družstev	3,6	-	-	1,5	-	-
pomáhající rodinní příslušníci	0,8	1,2	50,0	0,8	1,0	29,7
z toho v sektoru:						
primárním	11,8	10,1	-14,4	3,8	2,8	-26,3
sekundárním	128,1	120,4	-6,1	41,2	34,7	-15,8
terciárním	128,4	132,0	4,2	69,7	74,4	6,7

Podle **postavení v zaměstnání** byl ve Zlínském kraji ve srovnání s republikou nižší podíl zaměstnanců a podíl pomáhajících rodinných příslušníků a vyšší podíl osob pracujících na vlastní účet. Podíl zaměstnavatelů byl v roce 2000 nižší, v roce 2005 už však přesahuje republikovou úroveň.

V kraji je vyšší podíl žen v postavení zaměstnanců než v ČR celkem. Podíl žen - zaměstnavatelek vzrostl za sledované období tak, že jejich podíl na celkovém počtu zaměstnaných v roce 2005 přesahoval o 0,3 procentního bodu republikový podíl, zatímco v roce 2000 byl 0,5 procentního bodu pod tímto podílem.

Graf 12 Struktura zaměstnanosti podle hlavních sektorů (VŠPS)



Změny ve struktuře **zaměstnanosti v jednotlivých sektorech** národní ekonomiky tj. posílení zaměstnanosti v terciální sféře na úkor primární a sekundární, se projevy i ve Zlínském kraji.

Počet zaměstnaných v primární a sekundární sféře klesl v kraji o 9,4 tis., v terciální sféře došlo k nárůstu o 3,6 tis. osob. V roce 2005 bylo v terciálním sektoru zaměstnáno 50,3 % z celkového počtu zaměstnaných, u žen představoval podíl 66,4 %.

Tab. 3.2.6 Zaměstnaní v NH podle OKEČ (VŠPS)

	v tis. osob					
	Celkem			z toho ženy		
	2000	2005	změna 2005/2000 v %	2000	2005	změna 2005 - 2000 v %
Zaměstnaní v NH	268,3	262,6	-2,1	114,7	112,0	-2,3
z toho:						
zemědělství, myslivost a související činnosti	8,4	7,7	-8,3	3,3	2,6	-21,0
lesní hospodářství, rybolov, chov ryb	3,4	2,4	-28,0	0,4	0,2	-56,1
dobývání nerostných surovin	0,3	0,2	-25,8	-	-	-
zpracovatelský průmysl	97,3	91,8	-5,7	39,2	33,1	-15,5
výroba a rozvod elektřiny, plynu a vody	5,3	2,6	-50,7	0,7	0,1	-80,9
stavebnictví	25,2	25,8	2,4	1,3	1,5	12,8
obchod, opr. motor. vozidel a spotřebního zboží	34,6	36,2	4,5	18,2	18,6	2,1
pohostinství a ubytování	9,2	10,3	11,8	5,2	5,4	3,8
doprava, skladování, pošty a telekomunikace	13,4	14,4	7,9	2,6	3,6	37,4
peněžnictví a pojišťovnictví	4,7	3,5	-26,6	3,6	2,4	-33,0
nemovitosti, pronáj., služ. pro podniky, výzkum a vývoj	11,6	12,7	9,2	5,3	5,7	7,4
veřejná správa; obrana; sociální zabezpečení	13,1	15,0	14,8	4,5	7,1	58,7
školství	15,4	16,2	5,2	12,7	13,4	6,0
zdravotnictví, veter. a sociální činnosti	16,3	16,1	-1,5	13,1	14,0	6,8
ost. veřejné, sociální a osobní služby	10,1	7,5	-25,4	4,5	4,1	-9,9

Přes snižující se počet zaměstnanců zpracovatelského průmyslu mělo toto odvětví v roce 2005 největší podíl na celkové zaměstnanosti (35,0 %). Druhý největší podíl představovalo odvětví obchodu a oprav motorových vozidel a spotřebního zboží (13,8 %). Zhruba o polovinu se za sledované období snížil počet zaměstnaných v oblasti výroby a rozvodu elektřiny, plynu a vody, o více než jednu čtvrtinu pak v oblasti lesního hospodářství, rybolovu, chovu ryb, v peněžnictví a pojišťovnictví, v oblasti dobývání nerostných surovin a v ostatních veřejných, sociálních a osobních službách. U žen došlo k výraznému nárůstu v odvětví veřejné správy, obrany a sociálního zabezpečení, kde se počet zaměstnaných zvýšil o více než polovinu.

Tab. 3.2.7 Zaměstnaní v NH podle klasifikace zaměstnání KZAM (VŠPS)

tis. osob

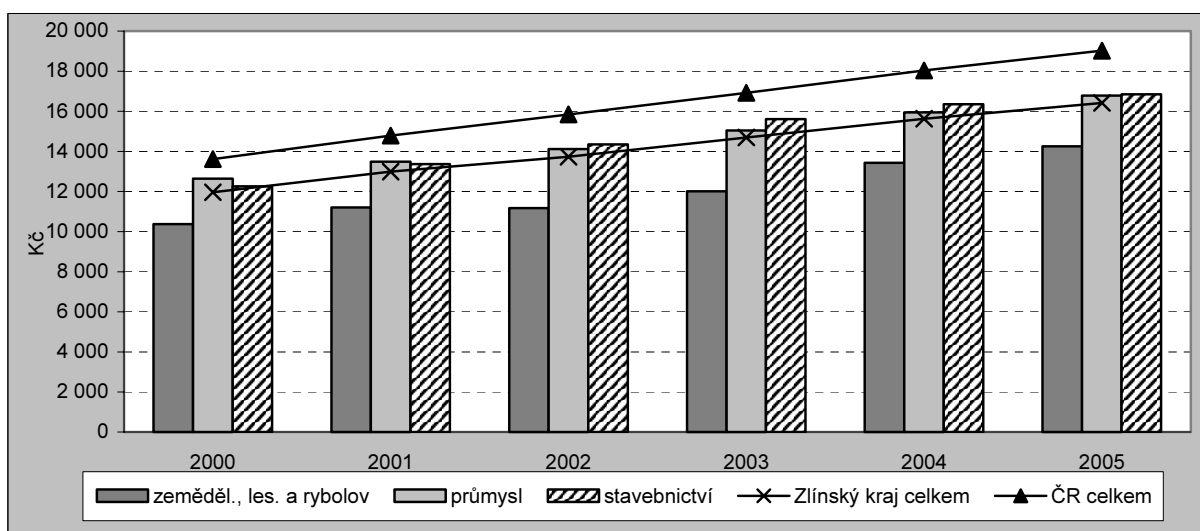
	Celkem			z toho ženy		
	2000	2005	změna 2005/2000 v %	2000	2005	změna 2005/2000 v %
Zaměstnaní v NH	268,3	262,6	-2,1	114,7	112,0	-2,3
z toho:						
nemanuální pracovníci	135,1	143,2	6,0	76,2	80,3	5,4
vysoce kvalifikovaní pracovníci	82,2	94,6	15,0	36,9	45,9	24,4
pracovníci s nižší kvalifikací	52,8	48,6	-8,1	39,3	34,4	-12,4
manuální pracovníci	130,8	118,8	-9,2	38,5	31,7	-17,7
osoby kvalifikované	107,6	103,1	-4,1	24,7	20,9	-15,2
osoby nekvalifikované	23,2	15,7	-32,4	13,8	10,8	-22,0

Ve sledovaném období klesl podíl manuálních pracovníků, přitom o 3,7 tis. vzrostl počet pracovníků obsluhujících stroje a zařízení, naproti tomu poklesl o 7,5 tis. počet pomocných a nekvalifikovaných pracovníků, o 6,3 tis. počet řemeslníků a kvalifikovaných výrobců, zpracovatelů, opravářů a o 1,8 tis. počet kvalifikovaných dělníků v zemědělství a lesnictví. U nemanuálních pracovníků byl největší nárůst u zákonodárců, vedoucích a řídicích pracovníků.

Mzdy

Údaje o **počtu zaměstnanců** a jejich mzdách jsou získávány ze statistického zjišťování, které se provádí v podnikatelské sféře za ekonomické subjekty s 20 a více zaměstnanci, v peněžnictví, pojišťovnictví a nepodnikatelské sféře bez ohledu na počet zaměstnanců. Územní třídění je provedeno podle sídla vykazujícího ekonomického subjektu a do odvětví (OKEČ) jsou údaje zařazovány podle převažující činnosti. V roce 2005 bylo ve sledovaných subjektech ve Zlínském kraji zaměstnáno 151,5 tis. osob, což představuje 4,7 % z celkového počtu v České republice. Nejvíce osob je zaměstnáno ve zpracovatelském průmyslu (46,3 %), následuje školství (10,4 %) a oblast obchodu, oprav motorových vozidel a spotřebního zboží (8,5 %).

Graf 13 Průměrná hrubá měsíční mzda (fyzické osoby)



Průměrné mzdy v kraji rostly v průměru o 6,5 % ročně, přesto jsou dlouhodobě pod úrovní republiky. Rozdíl mezi krajským a republikovým průměrem se neustále zvyšuje. V roce 2005 byl rozdíl 2 604 Kč, přitom v roce 2000 to bylo zhruba o tisíc korun méně. Mezi kraji je to 6. nejnižší průměrná mzda. Nejrychleji rostly průměrné mzdy ve školství, v roce 2005 již byla v této sféře průměrná mzda vyšší než průměrná mzda v kraji. Druhý nejrychlejší nárůst průměrných mezd byl v pohostinství a ubytování, mzdy však zůstaly i nadále nejnižší pod krajskou úroveň. K největšímu poklesu průměrných mezd došlo v peněžnictví a pojišťovnictví, stále jsou však nad průměrem kraje.

Srovnání průměrných mezd v kraji a České republice v jednotlivých odvětvích ukazuje, že jediné v oblasti zemědělství, myslivosti a lesnictví přesahovaly průměrné mzdy republikovou úroveň.

Tab. 3.2.8 Průměrné hrubé měsíční mzdy zaměstnanců (fyzické osoby) podle OKEČ *)

	Průměrný evidenční počet zaměstnanců v roce 2005	Průměrná měsíční mzda zaměstnance (Kč)							
		2000	2005	změna v %		rozdíl proti průměru			
				2005/2000	průměrná roční	kraje (%)		ČR (%)	
						2000	2005	2000	2005
Celkem	151 483	11 967	16 420	37,2	6,5	x	x	87,9	86,3
v tom:									
zemědělství, myslivost a lesnictví	6 704	10 375	14 260	37,4	6,6	86,7	86,8	100,9	104,6
zpracovatelský průmysl	70 126	12 566	16 746	33,3	5,9	105,0	102,0	92,5	93,8
výroba a rozvod elektřiny, plynu a vody	2 601	14 124	17 830	26,2	4,8	118,0	108,6	85,1	73,9
stavebnictví	9 281	12 254	16 851	37,5	6,6	102,4	102,6	92,9	89,0
obchod, opr. motor. vozidel a spotř. zboží	12 810	10 767	15 722	46,0	7,9	90,0	95,7	62,7	83,0
pohostinství a ubytování	1 544	7 407	11 136	50,3	8,5	61,9	67,8	54,7	82,9
doprava, skladování, pošty a telekomunikace	4 749	12 996	15 580	19,9	3,7	108,6	94,9	91,7	75,8
peněžnictví a pojišťovnictví	109	23 303	16 584	-28,8	-6,6	194,7	101,0	223,5	44,4
nemovitosti, pronáj., služby	6 369	12 930	17 255	33,4	5,9	108,1	105,1	87,1	81,8
veřejná správa; obrana; sociální zabezpečení	5 886	11 975	17 606	47,0	8,0	100,1	107,2	46,7	79,0
školství	15 717	10 974	16 830	53,4	8,9	91,7	102,5	73,4	97,9
zdravotnictví, veter. a sociální činnosti	10 971	11 020	16 400	48,8	8,3	92,1	99,9	73,2	93,7
ost. veřejné, sociální a osobní služby	4 336	9 713	13 164	35,5	6,3	81,2	80,2	86,1	83,8

*) subjekty se sídlem na území kraje (bez podniků do 20 zaměstnanců)

Z údajů statistického šetření nákladů práce vyplývá, že **náklady práce** se neustále zvyšují, jejich struktura se výrazně nemění. V roce 2005 dosáhly úplné náklady práce průměrně za celou republiku částky 28 036 Kč měsíčně na zaměstnance, resp. 193,38 Kč/hod, přitom nejvyšší byly v odvětví finančního zprostředkování (54 781 Kč), nejnižší v odvětví ubytování a stravování (18 162 Kč).

Ve struktuře nákladů práce jsou nejvíce zastoupeny mzdy za skutečně odpracovanou dobu, které spolu s náhradami za neodpracovanou dobu (např. dovolenou) tvoří přímé náklady. Druhý největší podíl připadá na sociální náklady a výdaje, které zahrnují zákonné pojištění a nadstandardní programy sociálního zabezpečení, vyrovnání za nemoc placené zaměstnavatelem, odstupné a ostatní sociální dávky.

Tab. 3.2.9 Hodinové náklady práce

	v Kč/hod						
	2000	2001	2002	2003	2004	2005	Index 2005/2000
Náklady práce celkem	111,85	140,55	139,96	148,28	162,64	157,41	140,7
v tom:							
přímé náklady	79,43	99,05	98,52	105,16	115,43	112,64	141,8
sociální požitky	1,45	2,56	2,38	2,30	2,28	2,75	189,7
sociální náklady a výdaje	29,92	37,47	38,07	39,67	43,58	40,77	136,3
personální náklady a výdaje	1,21	1,39	1,21	1,20	1,38	1,26	104,1
daně a dotace	-0,16	0,08	-0,22	-0,05	-0,03	-0,01	6,3

Ve Zlínském kraji byly v roce 2005 náklady práce tvořeny z 70,5 % přímými náklady (tj. mzdové složky celkem), 26,7 % představovaly sociální náklady a výdaje. V rámci republiky to byly druhé nejnižší náklady práce a proti celorepublikovému průměru byly nižší o 35,97 Kč /hod., resp. o 5 321 Kč měsíčně na zaměstnance.

Tab. 3.2.10 Měsíční náklady práce na 1 zaměstnance

v Kč/měsíc na 1 zaměstnance

	2000	2001	2002	2003	2004	2005	Index 2005/2000
Náklady práce celkem	17 364	19 387	20 240	20 992	23 525	22 715	130,8
v tom:							
přímé náklady	12 332	13 663	14 249	14 888	16 696	16 255	131,8
sociální požitky	265	353	344	326	330	397	149,8
sociální náklady a výdaje	4 610	5 169	5 503	5 616	6 304	5 881	127,6
personální náklady a výdaje	159	191	175	169	199	183	115,1
daně a dotace	-2	11	-31	-7	-4	-1	50,0

Zaměstnanost cizinců

Počet cizinců pobývajících na území České republiky po roce 2000 pozvolna narůstal, v roce 2005 v České republice bydlelo 278,3 tis. cizinců. Podíl **ekonomicky aktivních** mezi všemi bydlícími cizinci v roce 2005 byl 78,7%, tj. 219,0 tis. osob. V celkovém počtu ekonomicky aktivních cizinců jsou nejpočetnější občané Slovenska, v roce 2005 se podíleli 38,4 %. Občané Ukrajiny tvořili 27,9 % a občané Vietnamu 10,4 %.

Téměř třetina z úhrnu bydlících cizinců v ČR žila v Praze, nejméně, a to 2,1 % právě ve Zlínském kraji. U ekonomicky aktivních cizinců představoval podíl žijících v kraji 2,6 %. Ženy se na krajském úhrnu podílely necelou čtvrtinou.

Z hlediska jednotlivých typů ekonomické aktivity byly v kraji po celé období nejpočetnější osoby v postavení zaměstnanců, v roce 2005 to bylo 4 tis. osob. Jako podnikatelé na základě živnostenského oprávnění pracovalo v kraji 1,6 tis. zahraničních osob.

Převahu měli cizinci ze zemí Evropské unie, tvořili asi tři čtvrtiny z celkového počtu ekonomicky aktivních cizinců ve Zlínském kraji.

Tab. 3.2.11 Pracující cizinci

	2001	2002	2003	2004	2005	Rozdíl 2005-2001 v procentních bodech
Pracující cizinci celkem	8 108	7 316	7 566	5 086	5 667	¹⁾ -30,1
v tom (%):						
v postavení zaměstnanců ²⁾	82,2	80,3	79,6	69,3	72,1	-10,1
s platným živnostenským oprávněním	17,8	19,7	20,4	30,7	27,9	10,1
Podíl pracujících cizinců (%) ³⁾	105,1	88,5	93,2	79,8	95,6	-9,5

¹⁾ změna v %

²⁾ vydaná povolení k zaměstnání + registrace občanů SR

³⁾ pracující cizinci z celkového počtu cizinců

Dojíždka do zaměstnání

Údaje z VŠPS prokazují, že po celé sledované období více osob z kraje za práci vyjíždělo než dojíždělo, **saldo dojíždky** bylo tedy neustále záporné. Největší saldo dojíždky bylo v roce 2003, kdy také počet zaměstnaných v kraji byl za celé období největší a rovněž i podíl vyjíždějících z kraje.

V roce 2000 nejvíce osob vyjíždělo do dvou sousedních krajů Jihomoravského a Olomouckého a třetí v pořadí byl kraj Hlavní město Praha. V roce 2005 byly na prvním místě vyjíždky se stejným počtem osob kraj Hl. město Praha spolu s Jihomoravským krajem.

S výjimkou roku 2002 nejvíce dojíždějících osob směřovalo po celé období z Olomouckého kraje, saldo dojíždky s tímto krajem bylo v celém období kladné.

Tab. 3.2.12 Dojíždka za prací (VŠPS)

	2000	2001	2002	2003	2004	2005	Index 2005/2000
Zaměstnaní ¹⁾ celkem (tis. osob)	265,9	263,4	261,6	267,6	266,9	262,0	98,5
Vyjíždějící z kraje (tis. osob)	10,3	9,7	9,3	14,7	11,4	11,6	111,7
v % ze zaměstnaných	3,9	3,7	3,6	5,5	4,3	4,4	²⁾ -0,5
z toho do Jihomoravského kraje (tis. osob)	2,4	2,4	2,7	4,1	2,6	2,6	109,3
v % z vyjíždějících z kraje	23,1	24,8	28,5	27,8	23,1	22,6	²⁾ 0,5
z toho do kraje Hl. m. Praha (tis. osob)	1,7	1,5	1,2	2,4	2,9	2,6	155,3
v % z vyjíždějících z kraje	16,0	15,4	12,7	16,4	25,6	22,3	²⁾ -6,2
z toho do Olomouckého kraje (tis. osob)	1,9	1,9	1,5	2,3	1,5	1,4	73,1
v % z vyjíždějících z kraje	18,7	19,6	16,6	15,6	13,2	12,3	²⁾ 6,5
Dojíždějící do kraje (tis. osob)	7,6	8,4	9,0	9,6	7,6	6,9	91,0
z toho z Jihomoravského kraje (tis. osob)	2,6	3,4	4,1	2,8	2,0	2,2	82,9
v % z dojíždějících do kraje	34,7	40,2	45,7	29,2	26,6	31,7	²⁾ 3,1
z toho z Olomouckého kraje (tis. osob)	3,2	3,4	2,5	4,6	3,0	3,2	98,1
v % z dojíždějících do kraje	42,6	40,2	27,9	47,8	39,8	45,9	²⁾ -3,3
Saldo dojíždky kraje (tis. osob)	-2,8	-1,3	-0,3	-5,1	-3,8	-4,7	168,1
saldo dojíždky s Jihomoravským krajem (tis. osob)	0,2	1,0	1,5	-1,3	-0,6	-0,4	-185,6
saldo dojíždky s Olomouckým krajem (tis. osob)	1,3	1,5	1,0	2,3	1,5	1,7	135,8

¹⁾ zaměstnaní v civilním sektoru

²⁾ rozdíl v procentních bodech

Podrobné údaje o dojíždce a vyjíždce osob jsou k dispozici ze sčítání lidu, domů a bytů. I tyto údaje potvrzují záporné krajské saldo dojíždky. Ke dni sčítání bylo ve Zlínském kraji zaměstnáno 270,8 tis. osob, z toho z obce za prací vyjíždělo 44,7 %. Z úhrnu vyjíždějících v rámci kraje vyjíždělo za prací 86,3 %, do jiného kraje 12,4 % a do zahraničí 1,2 %.

Zlín je jediným okresem v kraji, který má kladné saldo dojíždky. Nejvyšší záporné saldo je v okrese Uherské Hradiště. Záporná salda dojíždky okresů Kroměříž a Vsetín jsou téměř 2 a 2,5 násobně nižší než saldo dojíždky Uherského Hradiště.

Intenzivněji za prací vyjíždějí muži než ženy. Podíl mužů na celkovém počtu vyjíždějících představoval 60,2 %, na úhrnu dojíždějících 59,3 %. Rozdíly jsou zvláště patrné ve struktuře vyjíždějících za prací z obcí kraje podle odvětví. Muži mají vyšší podíly vyjíždějících v zemědělství a lesnictví, stavebnictví, dopravě a telekomunikacích. Ženy naopak v obchodě, školství, zdravotnictví a sociálních činnostech.

Tab. 3.2.13 Dojíždka za prací (SLDB 2001)

	Zaměstnané osoby	Vyjíždějící z obce za prací						Dojíždějící do obce za prací			
		celkem	v % ze zaměstnaných osob	z toho denně ¹⁾ (%)	v tom počet vyjíždějících			celkem	z toho denně (%)	v tom počet dojíždějících	
					v rámci kraje	do jiného kraje	do zahraničí			v rámci kraje	z jiného kraje
Kraj celkem	270 786	120 955	44,7	83,2	104 439	15 008	1 508	114 980	88,7	104 439	10 541
v tom:											
muži	150 227	72 772	48,4	79,8	60 903	10 975	894	68 170	86,4	60 903	7 267
ženy	120 559	48 183	40,0	88,3	43 536	4 033	614	46 810	92,1	43 536	3 274

¹⁾ z vyjíždějících v rámci ČR

Při srovnání podílů dojíždějících a vyjíždějících má u dojíždějících vyšší zastoupení průmysl, nižší pak stavebnictví spolu dopravou a telekomunikacemi. Nejvyšší podíly dojíždějících směřují do průmyslových odvětví okresů Uherské Hradiště a Vsetín, z jiných odvětví pak do stavebnictví a obchodu okresu Zlín.

Tab. 3.2.14 Dojíždka za prací podle pohlaví, věku a odvětví (SLDB 2001)

	Počet dojíždějících z jiných krajů	Počet vyjíždějících do jiných krajů	Saldo dojíždky
Celkem	10 541	15 008	-4 467
v tom podle pohlaví:			
muži	7 267	10 975	-3 708
ženy	3 274	4 033	-759
v tom ve věku:			
15 - 24 let	2 119	3 382	-1 263
25 - 29 let	2 007	3 496	-1 489
30 - 39 let	2 514	3 480	-966
40 - 49 let	2 320	2 601	-281
50 - 59 let	1 451	1 871	-420
60 a více let a nezj.	130	178	-48
z toho podle odvětví:			
zemědělství, lesnictví	301	278	23
průmysl	4 389	3 139	1 250
stavebnictví	1 434	2 965	-1 531
doprava a telekomunikace	867	1 068	-201
obchod	705	1 518	-813
školství	322	587	-265
zdravotnictví, soc. činnosti	411	813	-402

Při hodnocení mezikrajského salda dojíždky je zřejmý značný podíl mužů (83,0 %) a vysoká převaha vyjíždějících z kraje především v nižších věkových skupinách do 29 let. Ve většině odvětví národního hospodářství převažuje počet vyjíždějících nad dojíždějícími, kladné saldo je pouze v průmyslu a nepatrná převaha dojíždějících je i v zemědělství.

Graf 14 Mezikrajové saldo dojíždky za prací podle odvětví, věku a pohlaví (SLDB 2001)

