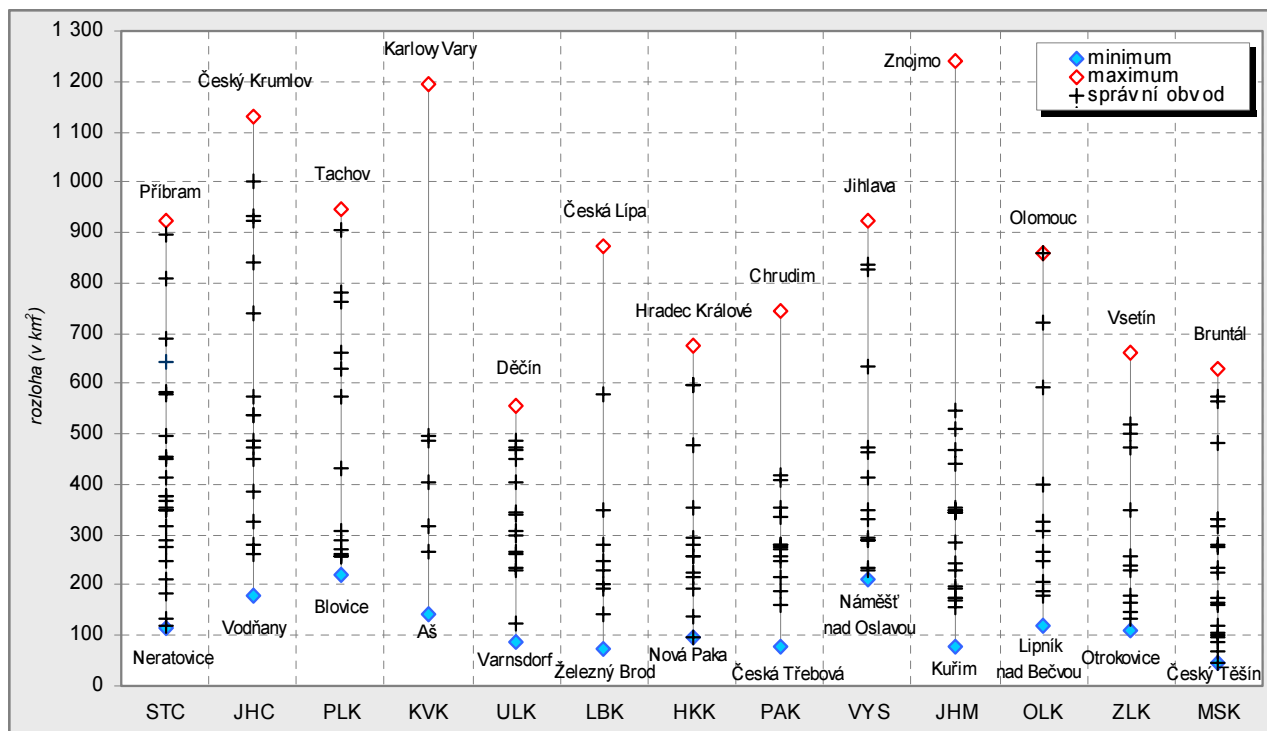


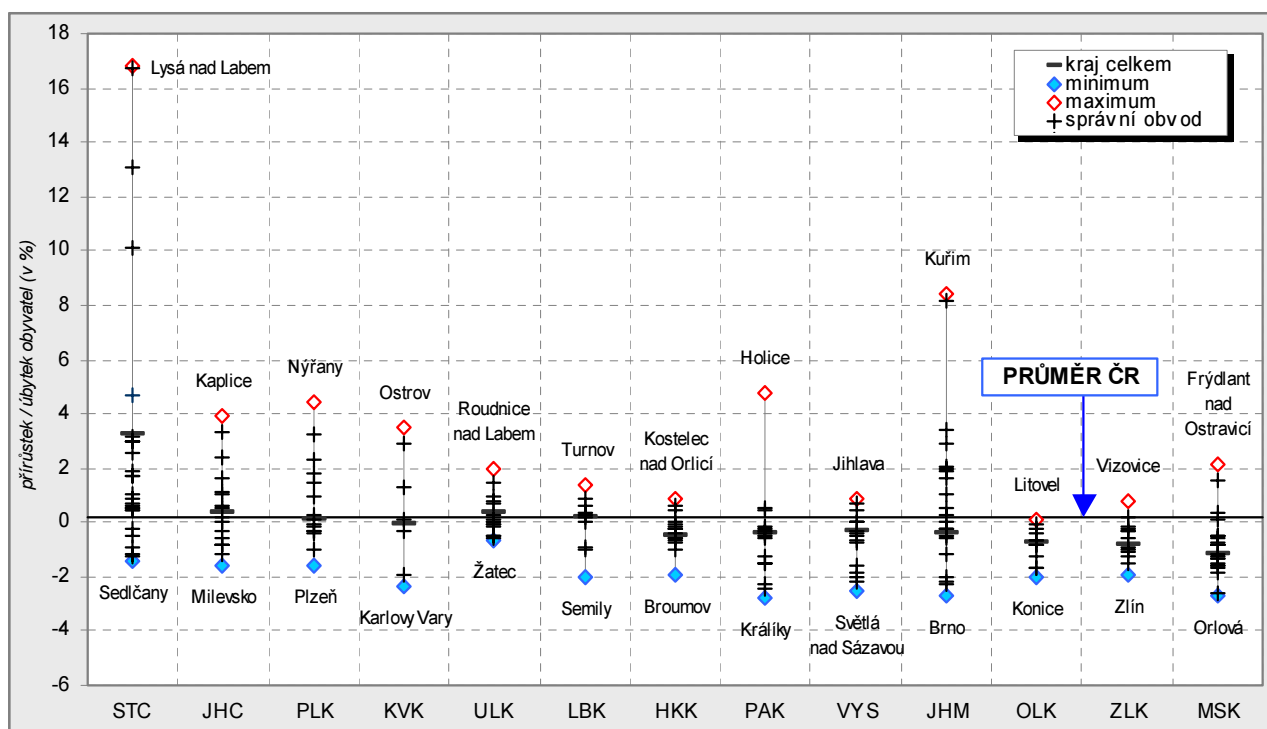
4.2 Vnitrokrajské rozdíly v celorepublikovém pohledu

Územní rozdíly mezi správními obvody ORP nejsou ve všech krajích stejné. Následující kapitola porovnává v grafické podobě rozdíly vybraných ukazatelů mezi správními obvody jednotlivých krajů. Správní obvod s nejvyšší a nejnižší hodnotou je pojmenován, rozložení křížků na svislici ukazuje na to, zda jsou v jednotlivých krajích průměrné hodnoty daného ukazatele rozptýleny či koncentrovány. Soubor grafů je doplněn o grafy porovnávající závislost mezi vybranými ukazateli podle jednotlivých správních obvodů v rámci NUTS 2 – Severovýchod.

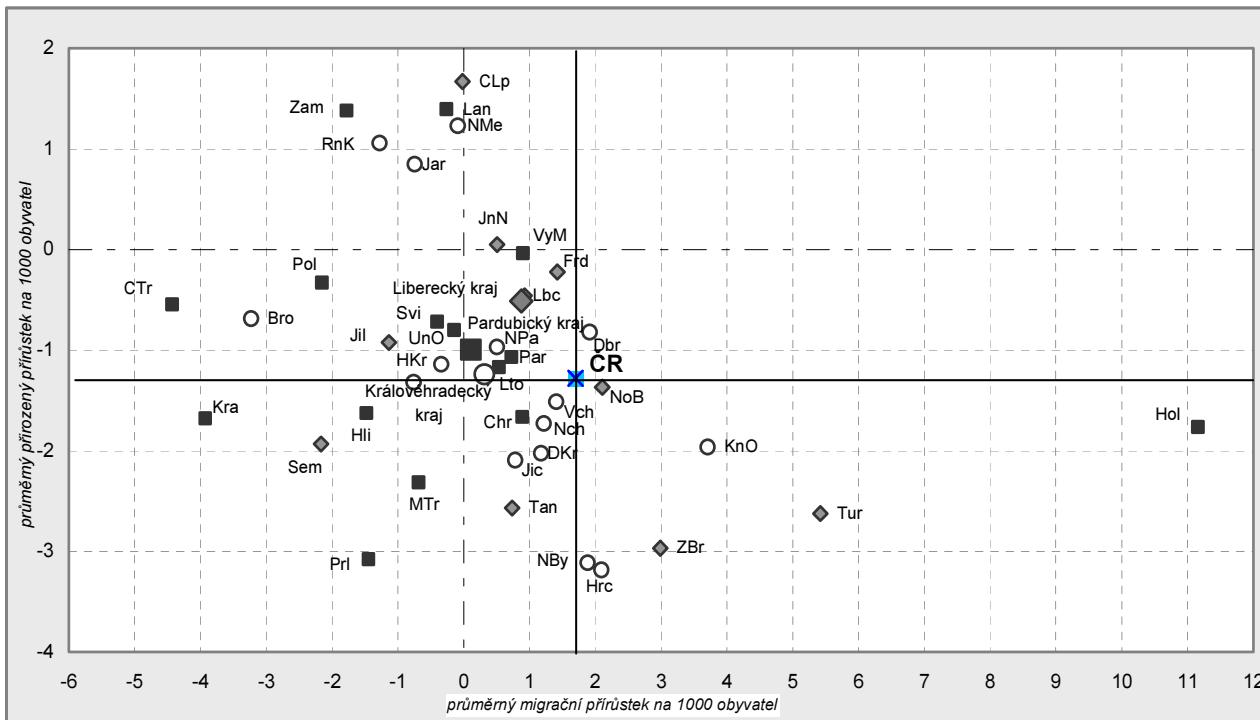
Rozloha podle správních obvodů ORP k 31. 12. 2005



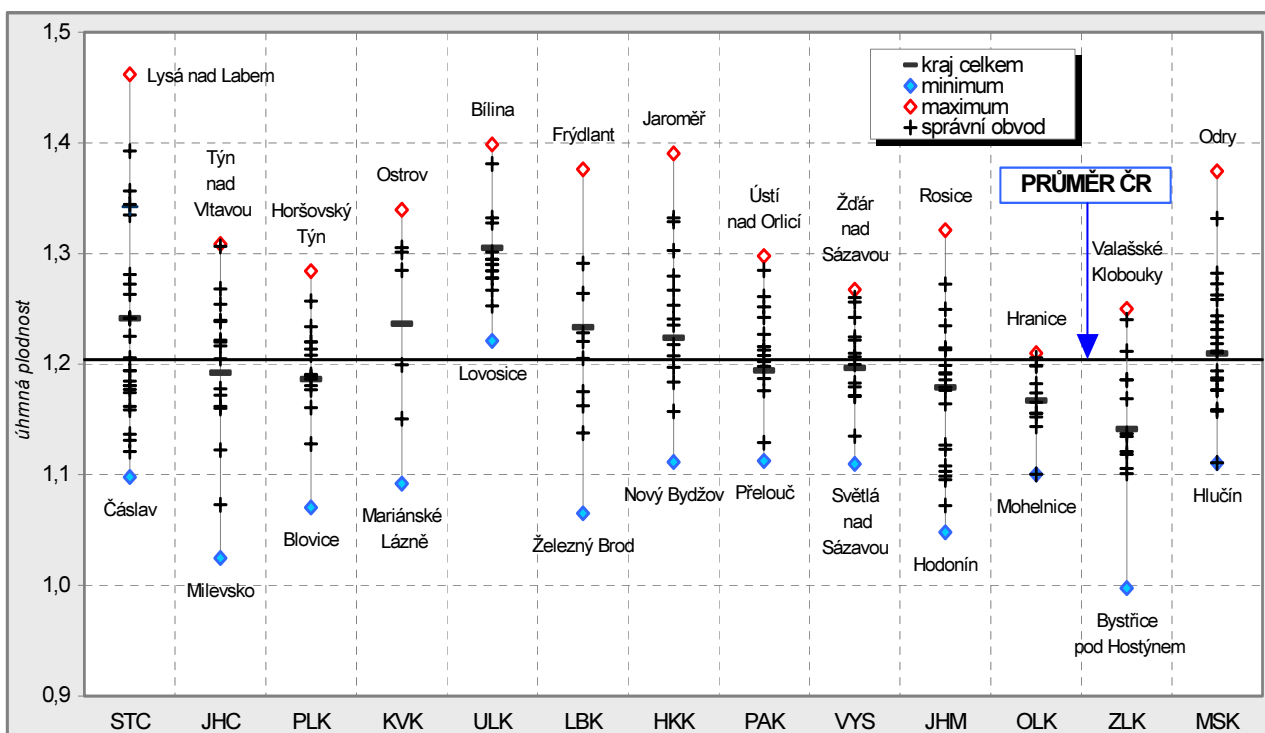
Relativní přírůstek obyvatel v letech 2000 – 2005 podle správních obvodů ORP



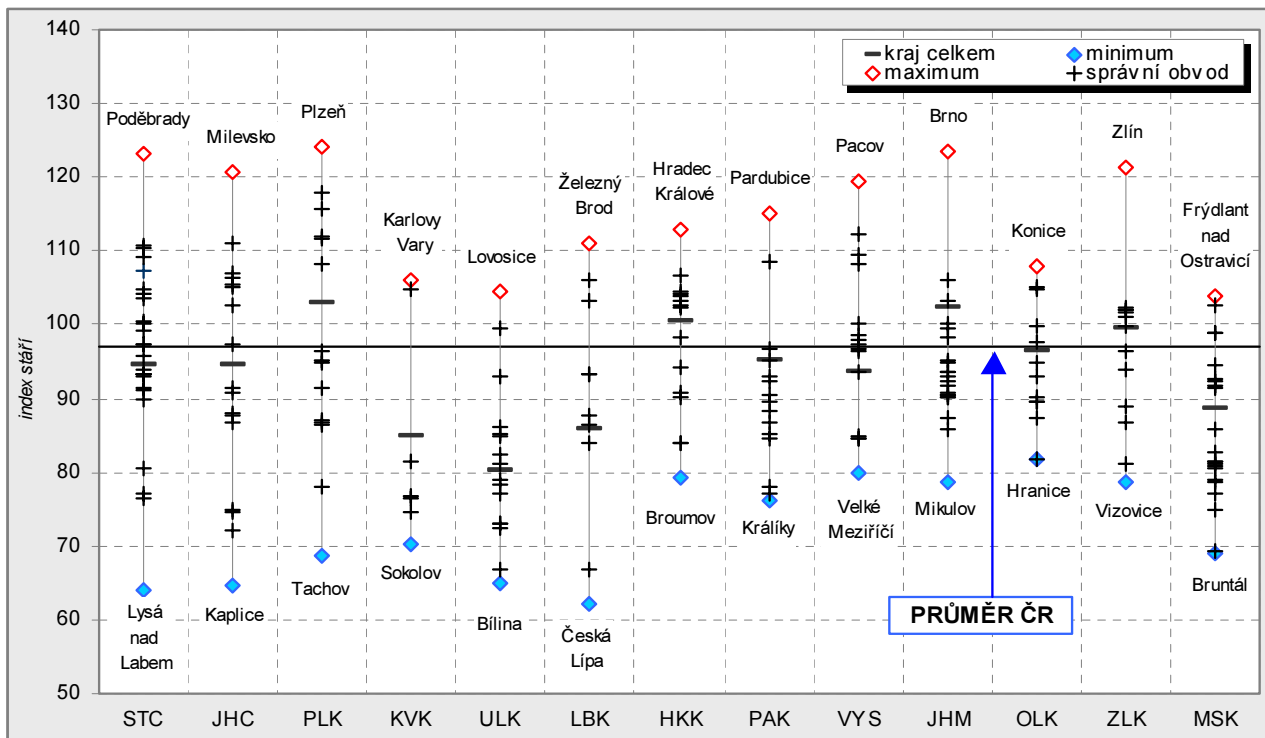
Průměrný přirozený a migrační přírůstek v letech 2001 – 2005 ve správních obvodech ORP regionu NUTS 2 – Severovýchod



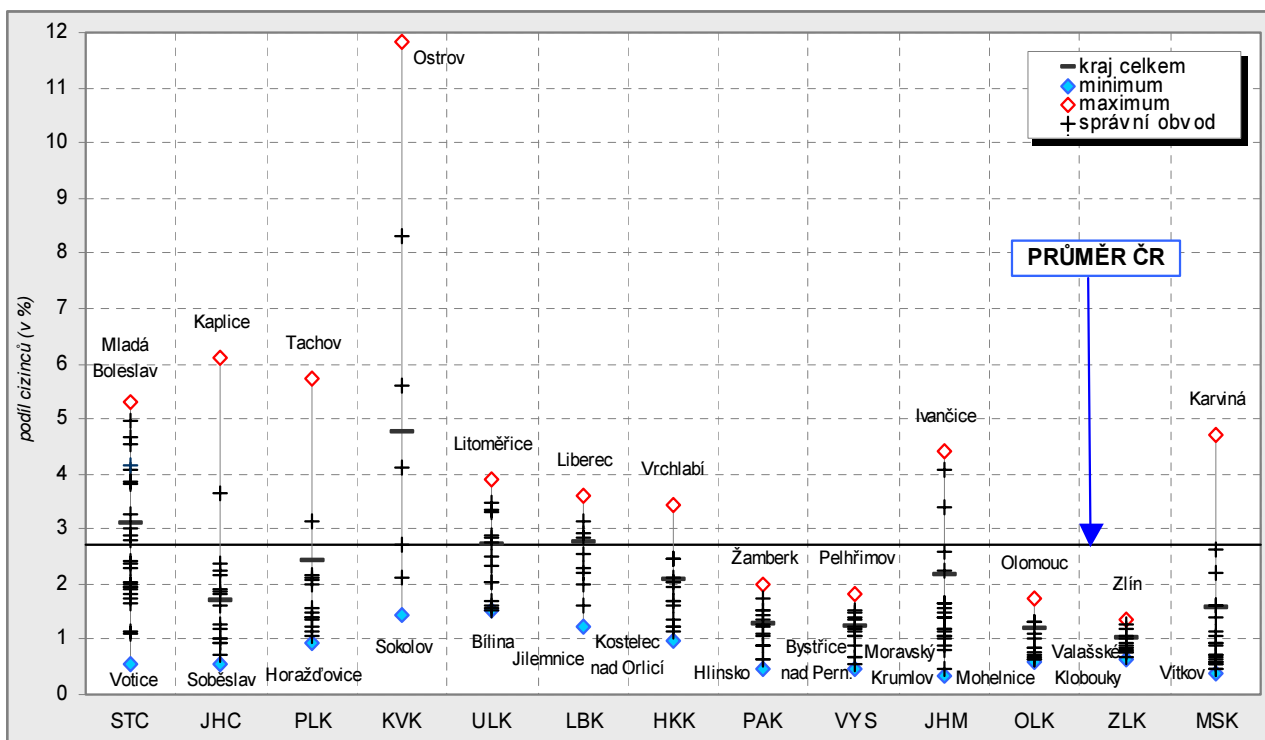
Úhrnná plodnost v letech 2001 – 2005 podle správních obvodů ORP



Index stáří v roce 2005 podle správních obvodů ORP

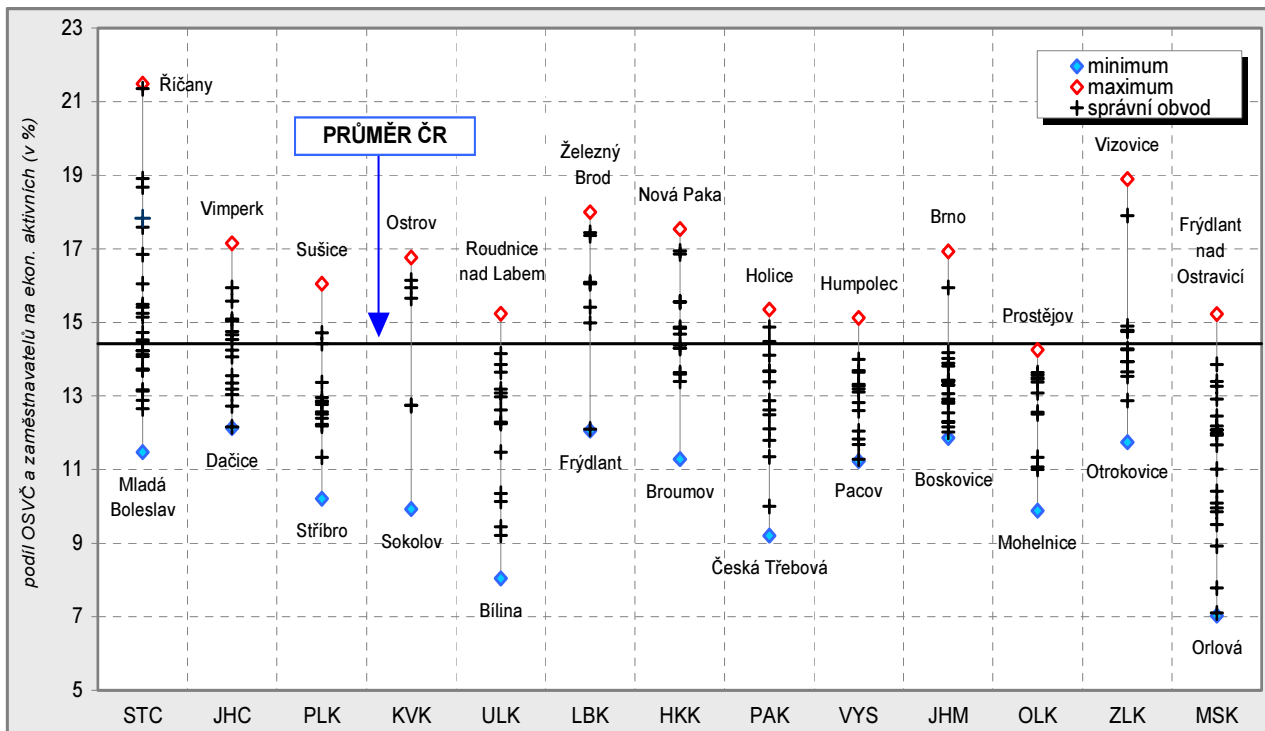


Podíl cizinců na obyvatelstvu v roce 2005 podle správních obvodů ORP

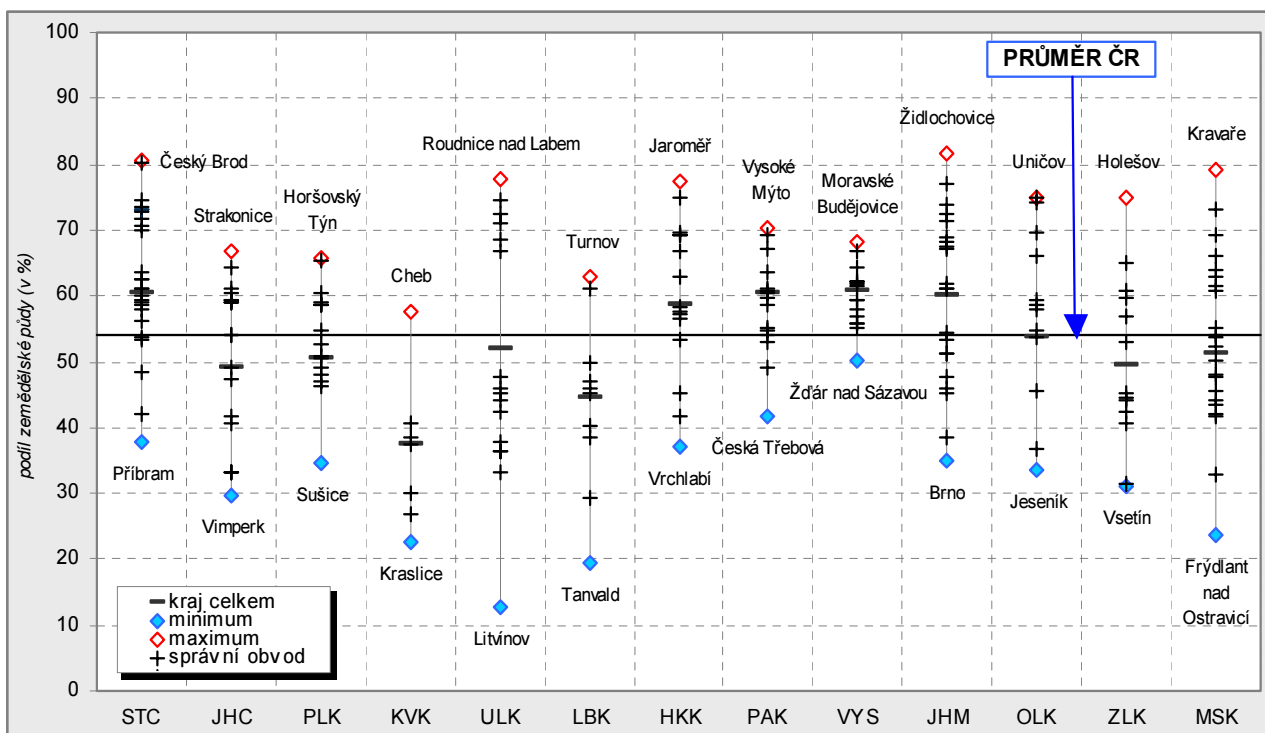


Intenzita podnikatelské aktivity podle správních obvodů ORP

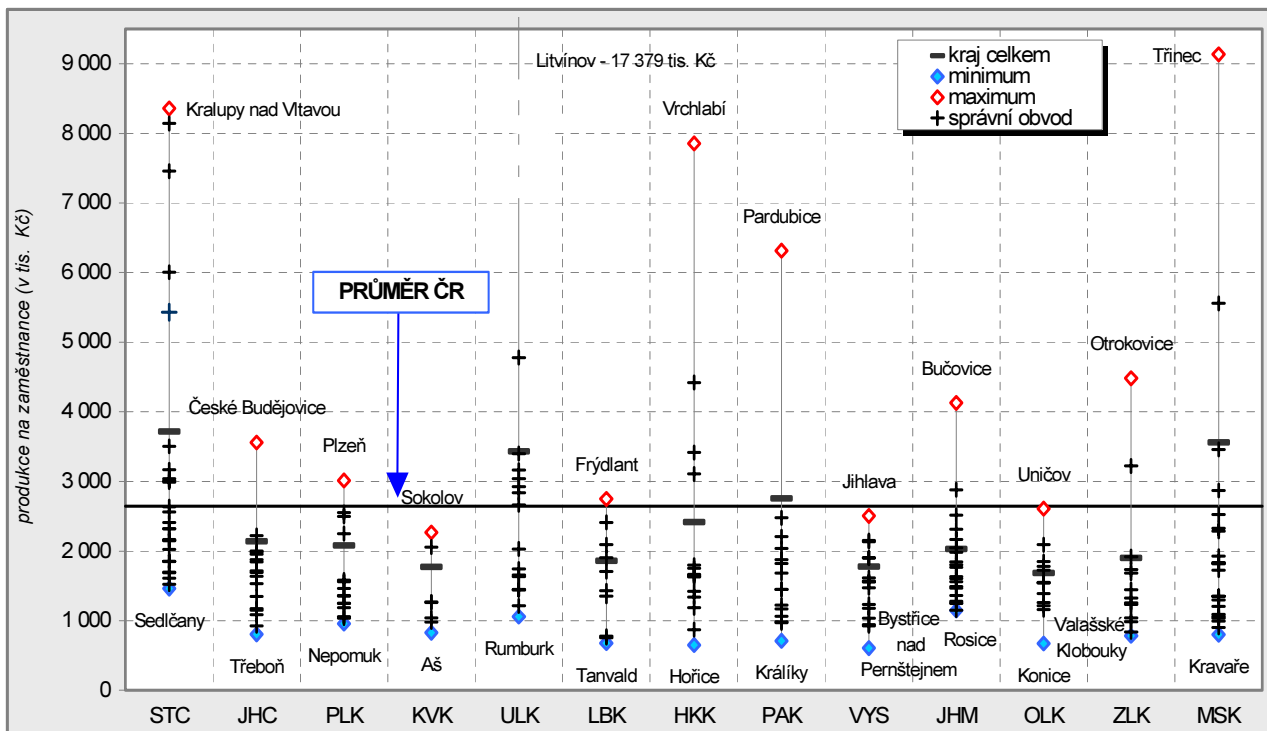
Zdroj: SLDB 2001



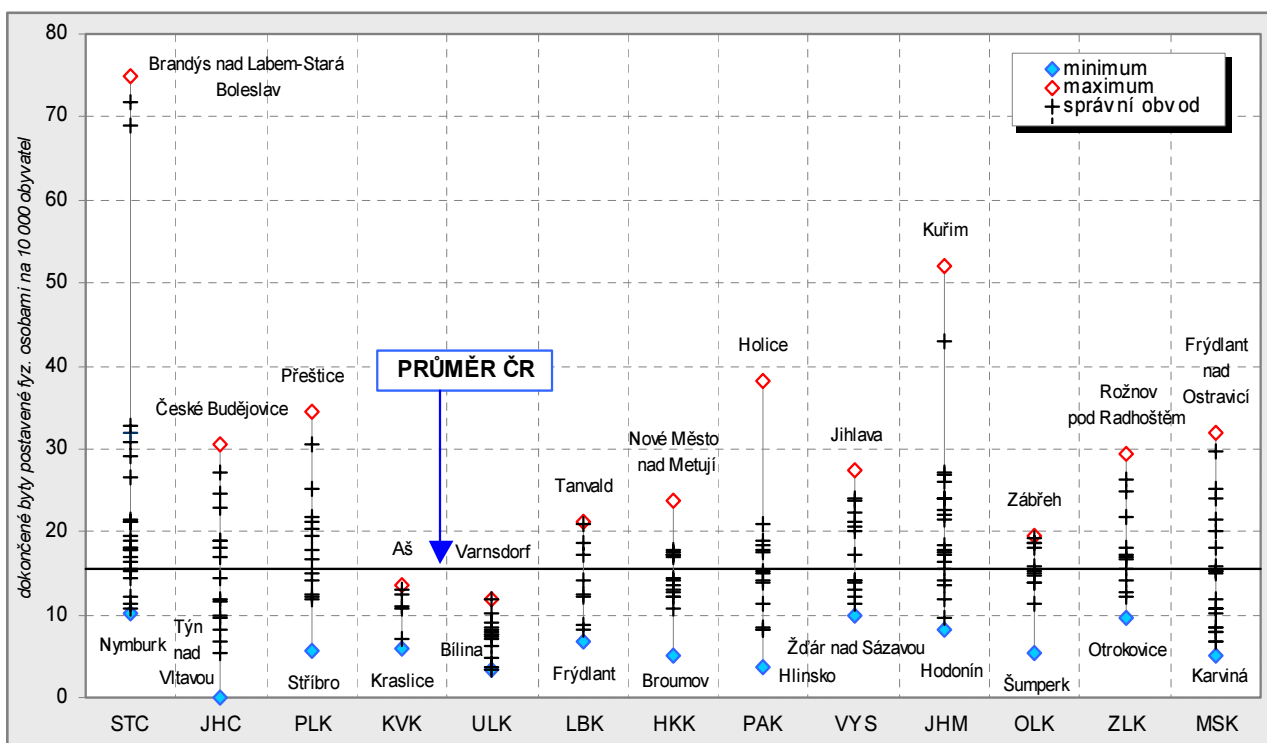
Podíl zemědělské půdy na celkové výměře správního obvodu ORP v roce 2005



Produkce na zaměstnance v průmyslových podnicích s 20 a více zaměstnanci v roce 2005 podle správních obvodů ORP

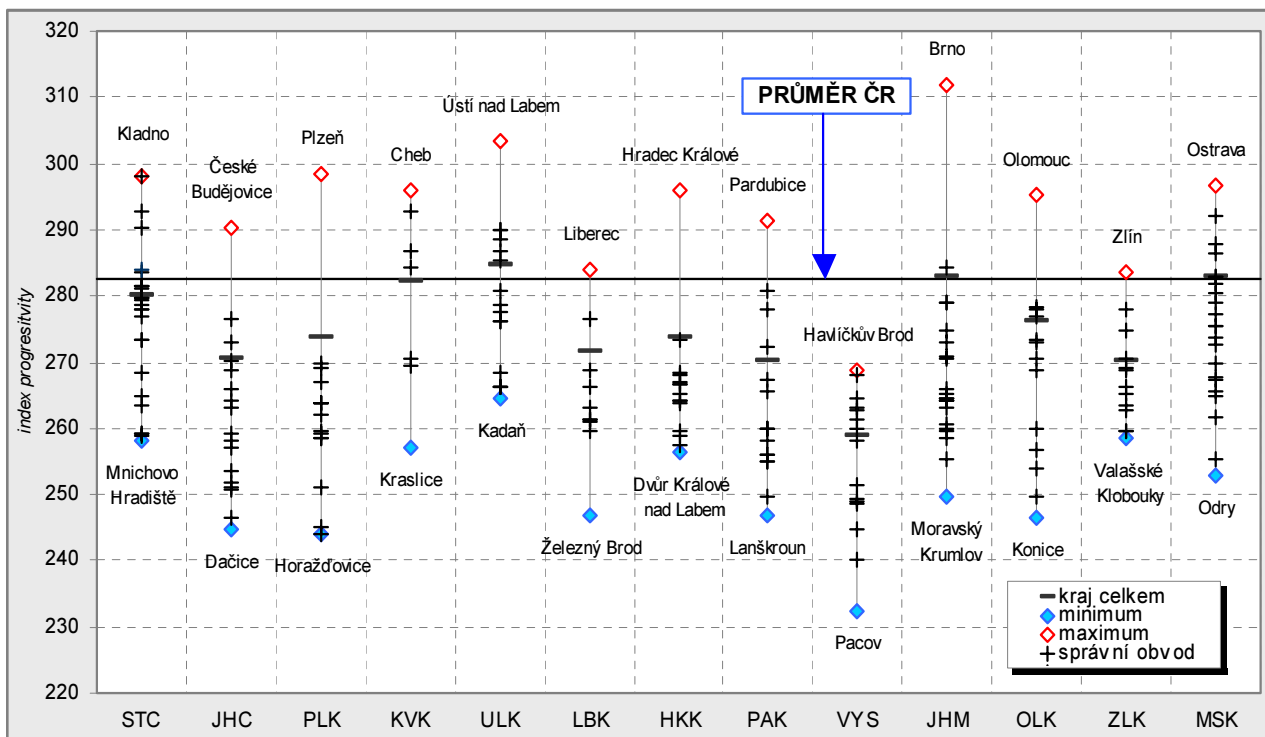


Intenzita privátní bytové výstavby v letech 2001 – 2005 podle správních obvodů ORP



Index progresivity ekonomické struktury podle správních obvodů ORP

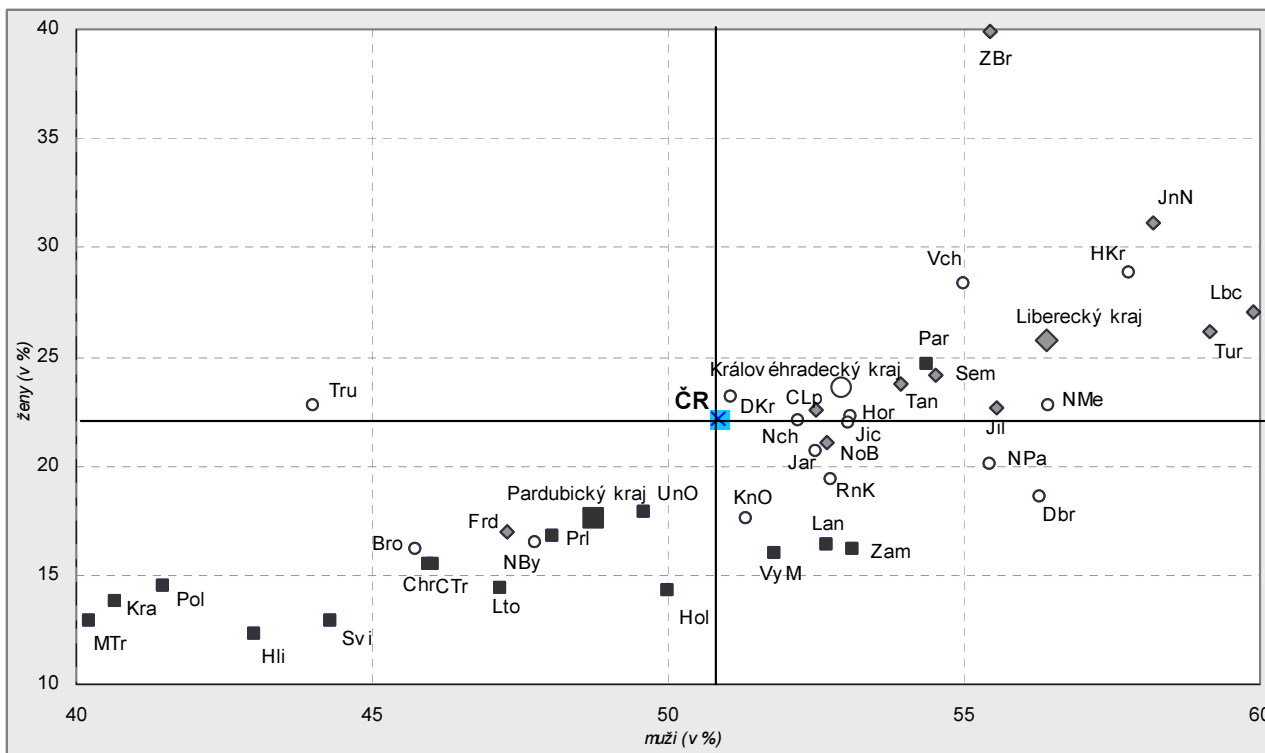
Zdroj: SLDB 2001



Pozn.: Index progresivity ekonomické struktury = vážený součet podílu jednotlivých sektorů na celkové zaměstnanosti bydlícího obyvatelstva - primární (váha 1), sekundární (váha 2), služby OKEČ G - I (váha 3), služby OKEČ J - O (váha 4)

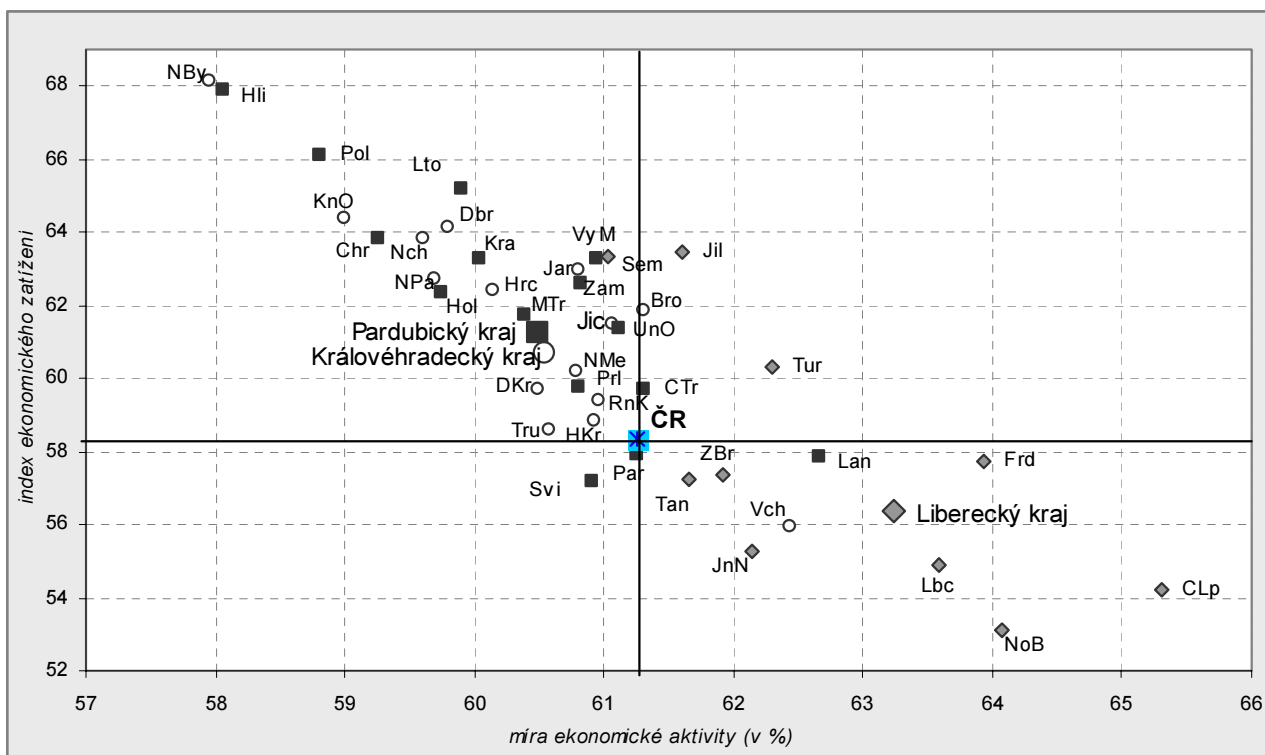
Intenzita ekonomické aktivity populace ve věku 55 – 64 let v roce 2001 ve správních obvodech ORP regionu NUTS 2 – Severovýchod

Zdroj: SLDB 2001

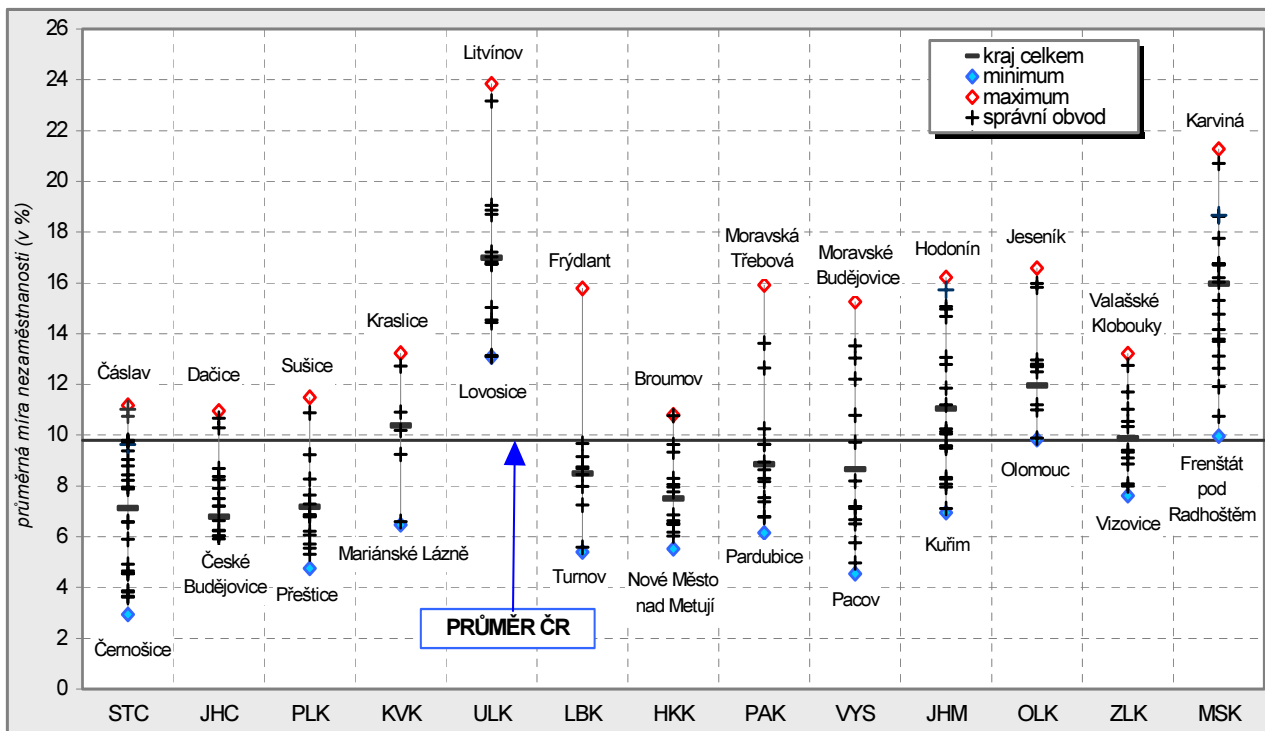


Míra ekonomické aktivity a index ekonomického zatížení ve správních obvodech ORP regionu NUTS 2 – Severovýchod

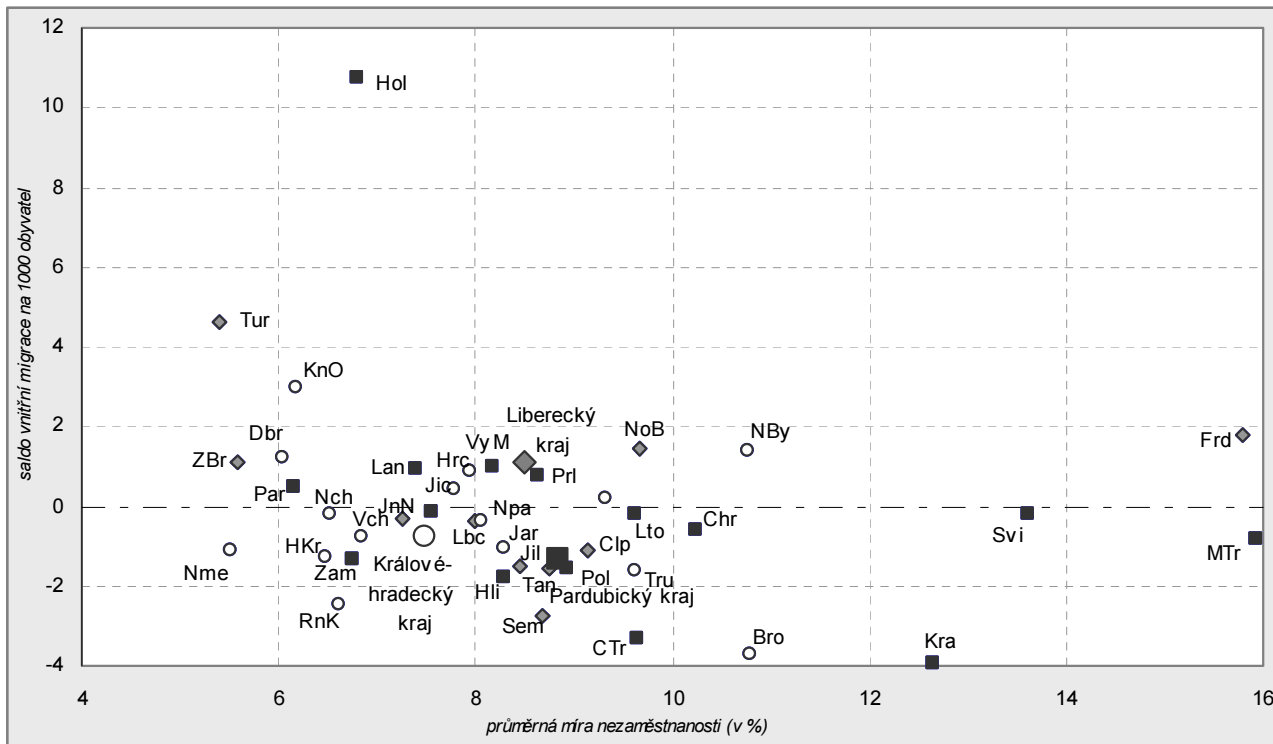
Zdroj: SLDB 2001



Průměrná míra nezaměstnanosti v letech 2001 – 2005 podle správních obvodů ORP

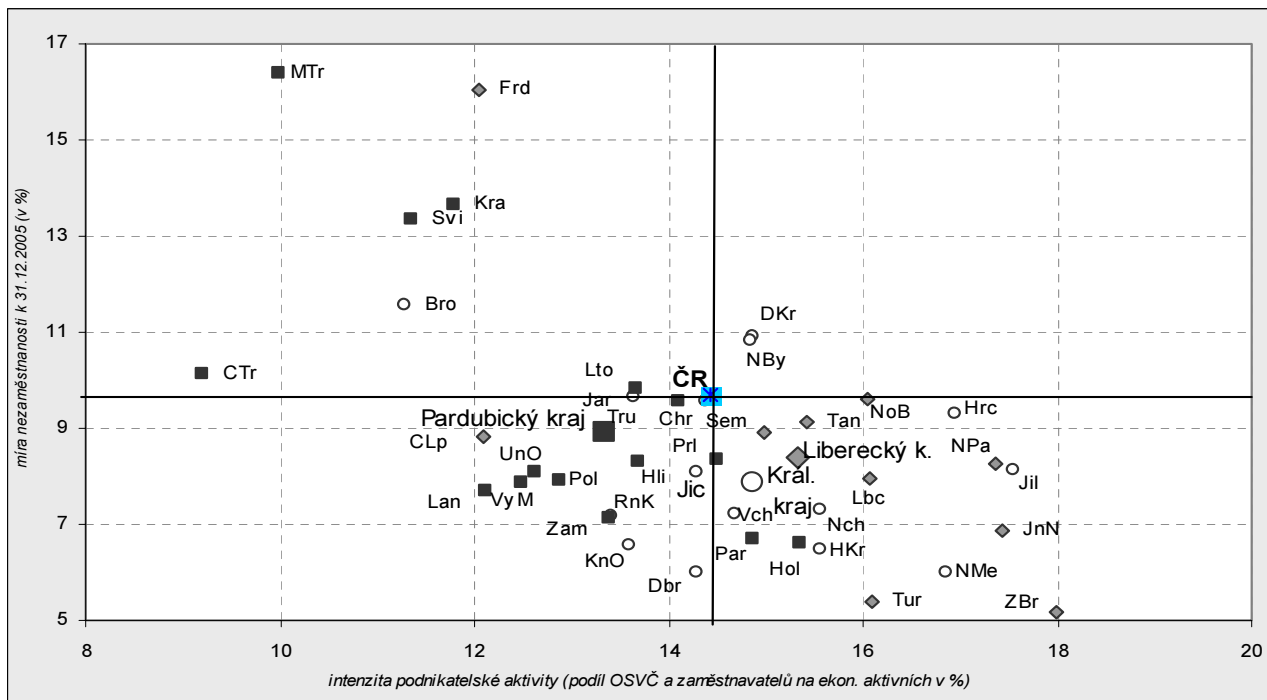


Průměrná míra nezaměstnanosti a saldo vnitřní migrace v letech 2001 – 2005 ve správních obvodech ORP regionu NUTS 2 – Severovýchod

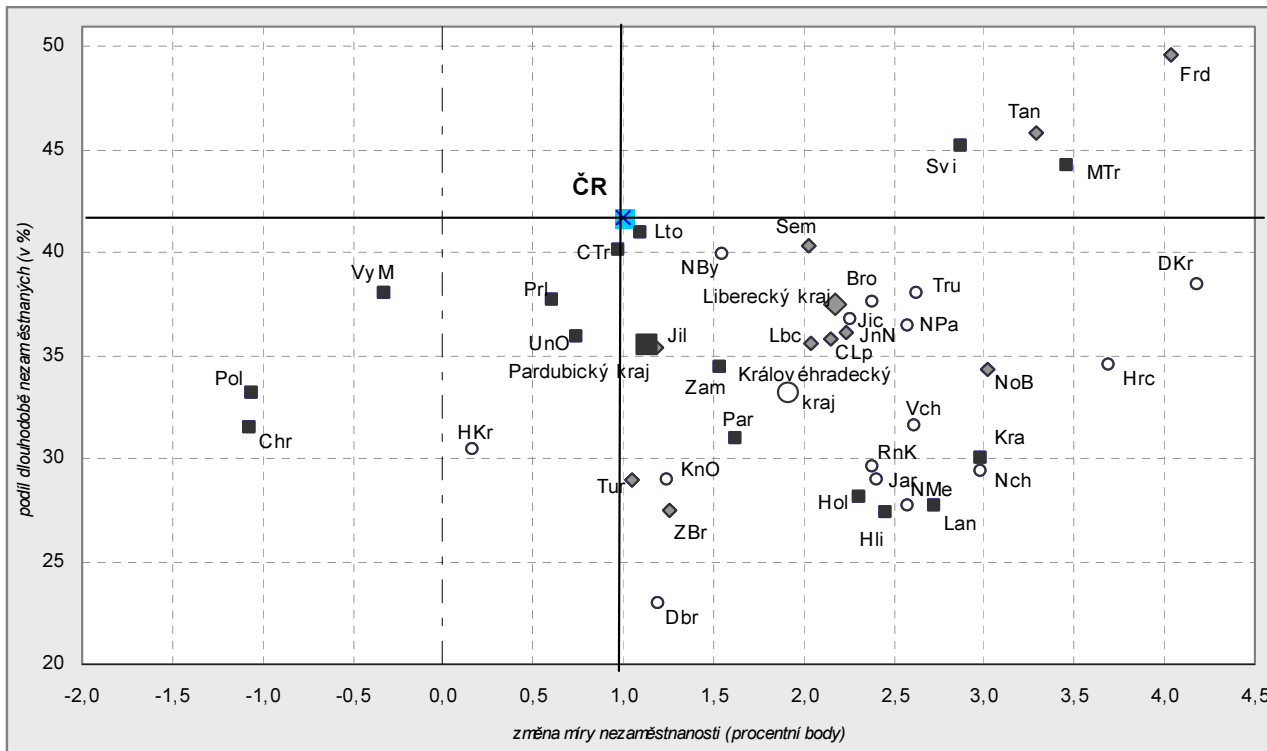


Intenzita podnikatelské aktivity a míra nezaměstnanosti ve správních obvodech ORP regionu NUTS 2 – Severovýchod

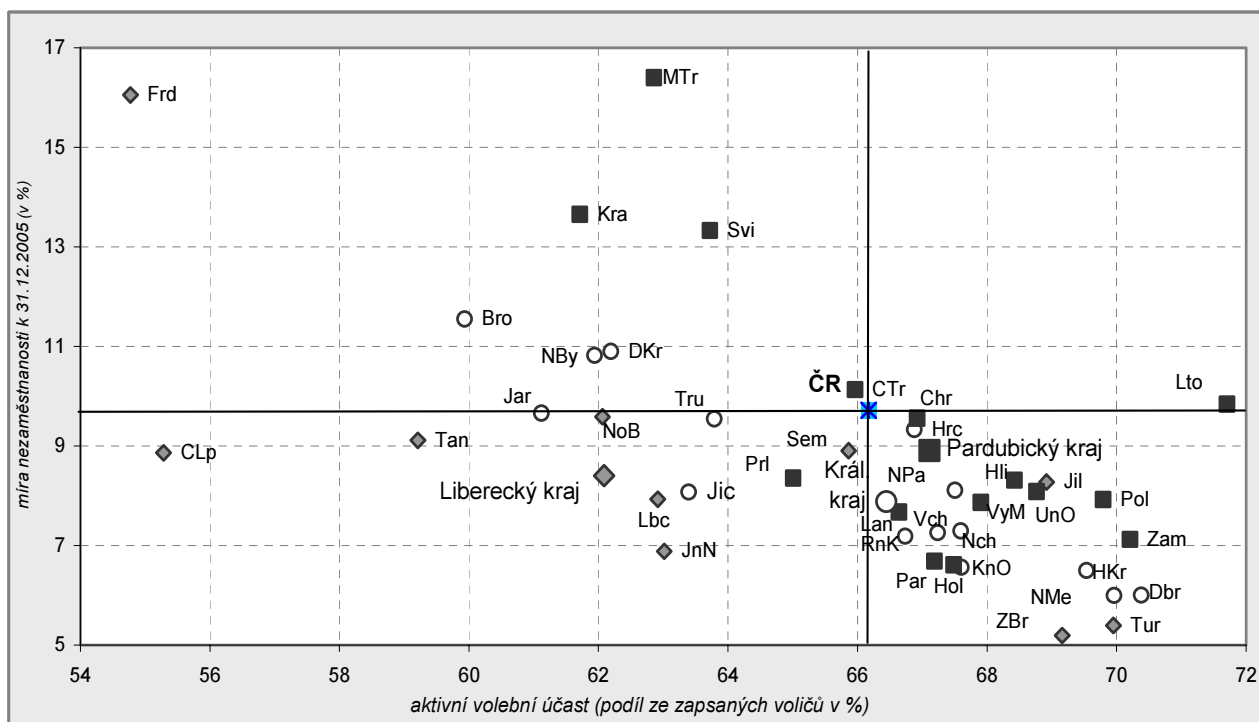
Zdroj: Ministerstvo práce a sociálních věcí ČR a SLDB 2001



Změna míry nezaměstnanosti v letech 2000 – 2005 a podíl dlouhodobě nezaměstnaných v roce 2005 ve správních obvodech ORP regionu NUTS 2 – Severovýchod

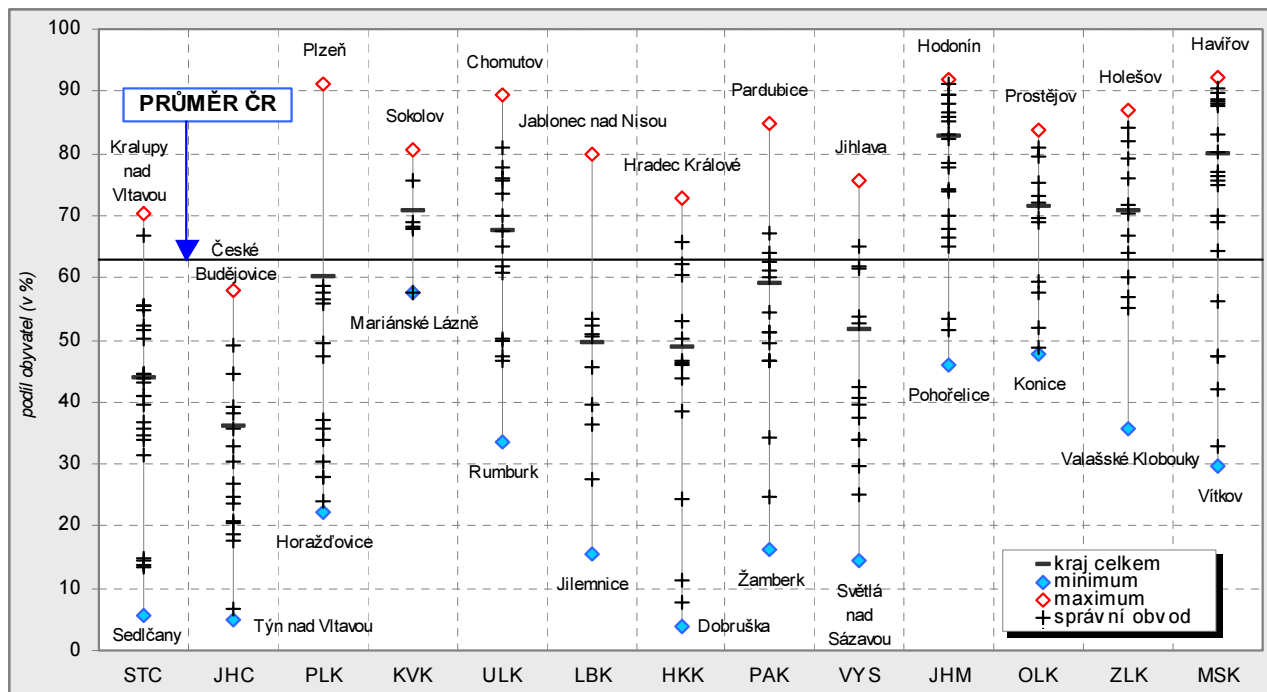


Účast ve volbách do PS Parlamentu ČR 2006 a míra nezaměstnanosti k 31. 12. 2005 ve správních obvodech ORP regionu NUTS 2 – Severovýchod



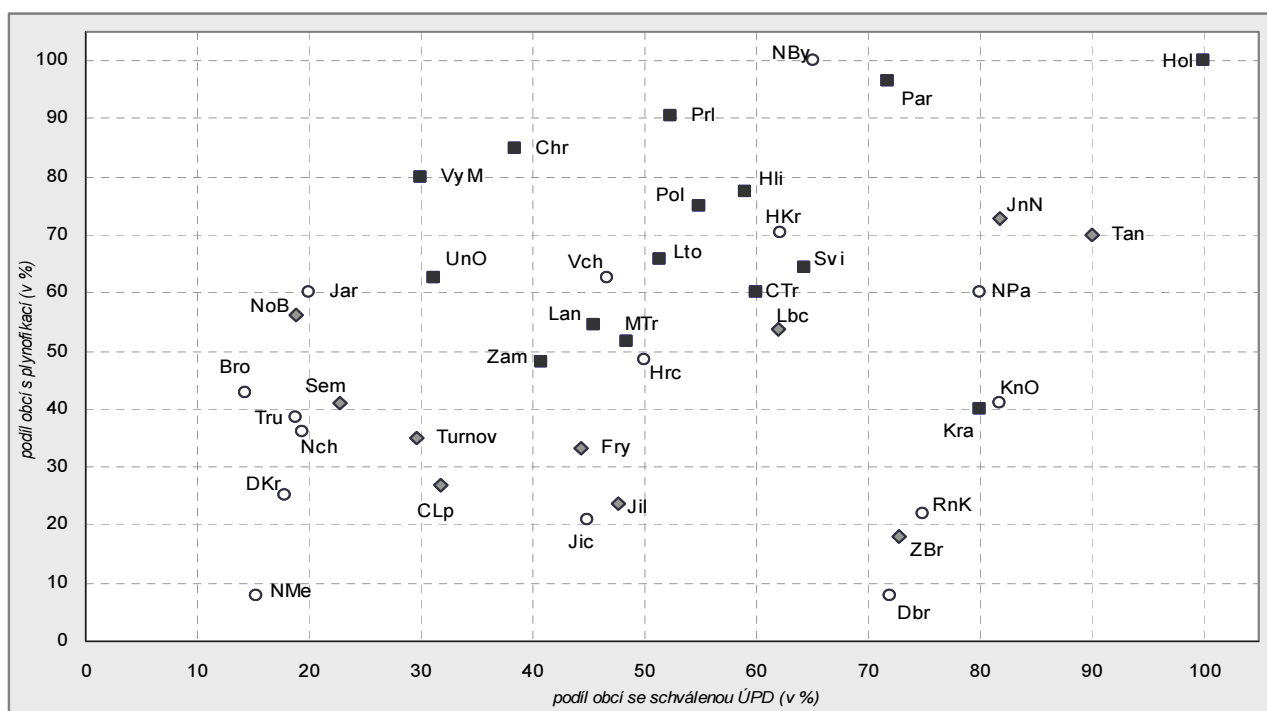
Podíl obyvatel bydlících v domech s přípojkou na plyn ze sítě podle správních obvodů ORP

Zdroj: SLDB 2001



Podíl obcí se schváleným územním plánem a podíl obcí s plynifikací v roce 2005 ve správních obvodech ORP regionu NUTS 2 – Severovýchod

Zdroj: Ústav územního rozvoje Brno, městská a obecní statistika ČSÚ



Nadprůměrné územní rozdíly byly v Pardubickém kraji zaznamenány u relativního přírůstku obyvatel (3. nejvyšší po Středočeském a Jihomoravském kraji), u intenzity privátní bytové výstavby (stejně pořadí), u produkce na zaměstnance v průmyslu (5. nejvyšší po Ústeckém, Moravskoslezském, Královéhradeckém a Středočeském kraji) a u indexu progresivity ekonomické struktury (4. nejvyšší po Jihomoravském, Plzeňském a Jihočeském kraji).

Jedny z nejnižších byly v Pardubickém kraji územní rozdíly u úhrnné plodnosti, podílu cizinců a u podílu zemědělské půdy na výměře správního obvodu.