

2.4 Sociální vývoj

2.4.1 Bydlení

Pro charakteristiku domovního a bytového fondu i úroveň bydlení využíváme data získaná při posledním **sčítání lidu, domů a bytů** s rozhodným okamžikem k 1. 3. 2001. Přestože již od sčítání uběhlo několik let, jedná se o základní zdroj informací k této problematice. Pro srovnání v čase lze využít údaje ze sčítání k 3. 3. 1991.

V roce 2001 bylo v Pardubickém kraji sečteno celkem 118 714 domů, z toho bylo 96 680 (tj. 81,4 %) trvale obydlených. Z hlediska metodiky sčítání jsou do počtu domů zahrnuty objekty určené k bydlení, objekty s byty a ubytovací zařízení bez bytu, pokud slouží k dlouhodobému nebo trvalému ubytování. Přírůstek počtu trvale obydlených domů v letech 1991 – 2001 se projevil ve většině správních obvodů kraje, relativně nejvíce pak na Pardubicku, Orlickoústecku a Litomyšlsku.

Rodinné domy se na celkovém počtu trvale obydlených domů v kraji při posledním sčítání podílely 89,7 %; přitom nejvyšší podíl rodinných domů je typický pro Holicke (95,8 %), Hlinecko (93,2 %) a Litomyšlsko (92,8 %). Nadprůměrné zastoupení **bytových domů** v domovním fondu charakterizuje správní obvod Pardubice (14,5 %), Česká Třebová (11,2 %) a Králíky (10,1 %). **Průměrné stáří** trvale obydlených domů (zohledňující období výstavby nebo rekonstrukce) bylo v kraji v roce 2001 u rodinných domů 45 let a u bytových domů o sedm let méně. Nejmladší domovní fond byl v tomto ohledu na Žambersku, naopak nejvyšší průměrné stáří domů zaznamenalo Králicko a Svitavsko.

V dlouhodobém vývoji se projevuje trend růstu podílu **neobydlených domů** (bez trvale hlášených osob). V roce 2001 jich bylo v kraji sečteno 22 034 a na celkovém domovním fondu se podílely 18,6 %. Nejvyšší zastoupení neobydlených domů charakterizuje správní obvody Polička, Hlinsko a Žamberk – tedy regiony s řadou domů využívaných k rekreačním účelům. Na druhé straně správní obvody s vysokým podílem městského obyvatelstva – Česko-třebovsko, Pardubicko či Svitavsko – se vyznačují nejnižším podílem neobydlených domů.

Tab. 2.4.1.1 Domovní a bytový fond v roce 2001

Zdroj: SLDB 2001

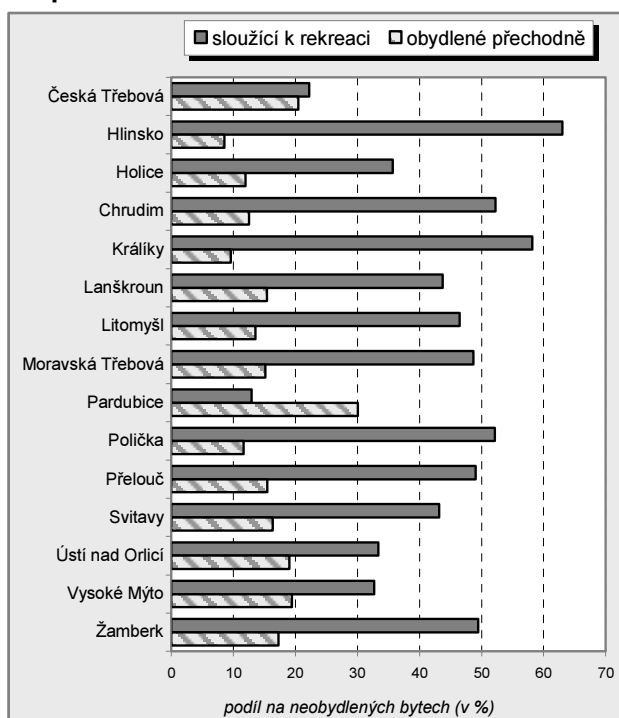
	Trvale obydlené domy			Neobydlené domy celkem	Trvale obydlené byty		Neobydlené byty	
	celkem	z toho rodinné domy (%)	průměrné stáří domu (roky)		celkem	z toho v rodinných domech (%)	celkem	z toho sloužící k rekreaci (%)
Pardubický kraj	96 680	89,7	44,7	22 034	182 943	55,5	30 126	41,6
v tom správní obvody:								
Česká Třebová	3 124	87,5	48,2	394	7 078	46,4	635	22,2
Hlinsko	4 712	93,2	41,9	1 473	7 500	67,1	1 718	63,0
Holice	4 139	95,8	42,2	1 021	5 489	82,6	1 188	35,7
Chrudim	17 181	91,3	45,5	4 747	28 939	60,1	5 772	52,3
Králíky	1 835	86,6	50,9	507	3 203	58,3	617	58,2
Lanškroun	4 428	90,2	42,9	1 114	7 407	65,8	1 486	43,7
Litomyšl	6 094	92,8	41,8	1 417	8 891	74,6	1 800	46,4
Moravská Třebová	5 755	89,8	49,5	1 270	9 610	62,7	1 644	48,7
Pardubice	16 448	84,0	44,5	2 150	46 365	35,5	4 588	12,9
Polička	4 247	90,7	43,6	1 344	6 896	65,2	1 665	52,1
Přelouč	5 217	91,8	43,9	1 401	8 623	64,4	1 759	49,1
Svitavy	6 282	89,6	50,1	1 105	11 354	57,4	1 493	43,1
Ústí nad Orlicí	4 855	88,8	42,8	937	9 862	54,3	1 441	33,4
Vysoké Mýto	6 409	89,7	45,8	1 483	11 711	58,6	2 146	32,7
Žamberk	5 954	90,0	39,4	1 671	10 015	65,9	2 174	49,4

Z celkového počtu 213 069 bytů v kraji bylo 182 943 **bytů** (85,9 %) **trvale obydlených**, tj. s alespoň jednou osobou s trvalým či dlouhodobým pobytem. Nejvyšší relativní přírůstek trvale obydlených bytů v kraji v letech 1991 – 2001 byl zaznamenán ve správním obvodu Vysoké Mýto (o 8,2 %). Na této skutečnosti se podílelo zařazení rekonstruovaných bytů po sovětské armádě ve městě Vysoké Mýto do bytového fondu. Bytový fond se ve větší míře rozrostl rovněž na Lanškrounsku (o 7,2 %) či Králicku (o 6,2 %; zde rovněž i vlivem využívání armádních bytů).

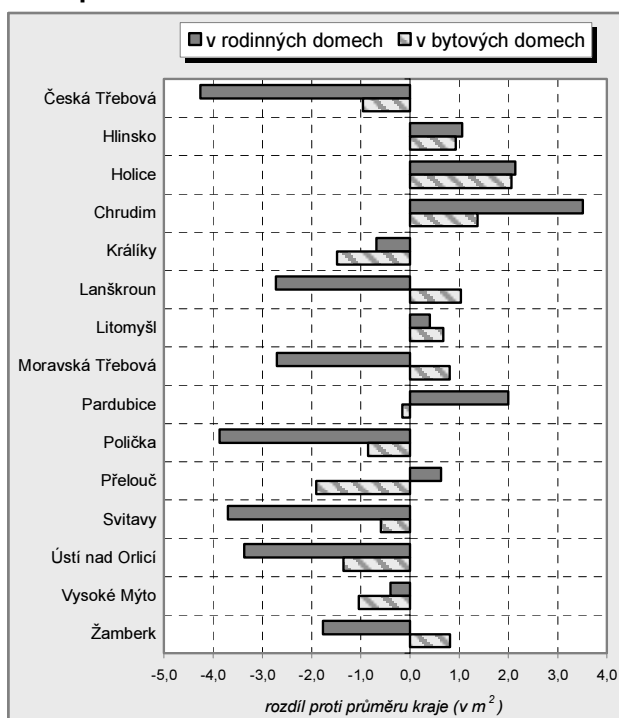
Z hlediska **právního důvodu užívání** tvořily téměř polovinu trvale obydlených bytů v roce 2001 v kraji byty ve vlastním domě, nejvíce byly přitom zastoupeny na Holicku a Litomyšlsku. Jednou pětinou se na bytovém fondu kraje podílely nájemní byty, jednou třetinou (nejvíce v kraji) na Českořebevsku a Králicku. Byty členů SBD měly nejvyšší zastoupení na Pardubicku (pětina bytů ve správním obvodu). Bytů v osobním vlastnictví se procentně nejvíce nacházelo na Chrudimsku a Přeloučsku.

Neobydlené byty (bez trvale hlášených osob) se na celkovém bytovém fondu v kraji v roce 2001 podílely 14,1 %, oproti roku 1991 byl tento podíl vyšší o tři procentní body. Stejně jako u neobydlených domů se k územím s nejvyšším zastoupením neobydlených bytů řadí Poličsko (19,4 %), Hlinecko (18,6 %) a Žamberk (17,8 %) – tedy regiony s nadprůměrným výskytem neobydlených rodinných domů s byty využívanými pouze k rekreačním účelům. Neobydlené byty sloužící k rekreaci se na všech neobydlených bytech podílejí více než polovinou právě ve výše jmenovaných správních obvodech spolu s Králickem a Chrudimskem. Na opačné straně stojí Českořebevsko s 8,2 % neobydlených bytů v bytovém fondu a Pardubicko s 9 %. Nižší míru neobydlenosti určuje v obou těchto regionech struktura bytového fondu charakteristická vysokým zastoupením bytových domů. Především u bytů v bytových domech se zvyšuje podíl pouze přechodně obydlených bytů, které se z hlediska sčítání řadí mezi neobydlené (bez trvale hlášených osob), byť jsou „přechodně“ obývány i po delší dobu. Z celkového počtu 30 126 neobydlených bytů v kraji sečtených v roce 2001 představovaly přechodně obydlené byty 16,9 %, na Českořebevsku pětinu a na Pardubicku dokonce 30 % všech neobydlených bytů ve správním obvodu.

Neobydlené byty podle důvodu neobydlenosti ve správních obvodech ORP v roce 2001



Srovnání obytné plochy bytu s průměrem kraje ve správních obvodech ORP v roce 2001



Průměrná velikost trvale obydlených bytů měřená **obytnou plochou** činila v roce 2001 v Pardubickém kraji 51,9 m². Znatelný rozdíl ve velikosti bytů je patrný v závislosti na druhu domů. Jestliže v rodinných domech mají byty v kraji v průměru 61,4 m², v bytových domech je to pouze 39,9 m². Z porovnání obytných ploch bytů v jednotlivých SO ORP oproti krajskému průměru je patrné, že nejprostornější byty v rodinných domech nacházíme na Chrudimsku, Holicku a Pardubicku (o 2 – 3,5 m² nad krajským průměrem). Na druhé straně bytům v rodinných domech na Českořebevsku, Poličsku, Svitavsku či Orlickoústecku chybí do krajské úrovně v průměru 3,5 – 4,5 m². V případě bytů v bytových domech nejsou rozdíly v obytné ploše mezi jednotlivými SO ORP tak markantní (± 2 m² oproti kraji). Největší byty v bytových domech nacházíme na Holicku a Chrudimsku, nejméně prostorné pak na Přeloučsku, Králicku a Orlickoústecku.

Nejen z hlediska obytné plochy, ale i **počtem obytných místností** jsou větší byty v rodinných domech. V kraji připadalo v roce 2001 na jeden takovýto byt 3,18 obytné místnosti s plochou 8 a více m², u bytů v bytových domech to bylo 2,35. Pořadí správních obvodů podle počtu obytných místností v bytě téměř kopíruje pořadí podle průměrné obytné plochy.

Průměrný počet osob na jeden byt činil v roce 2001 v kraji 2,75, přitom v rodinných domech na jeden byt připadalo 2,89 osoby a v bytových domech 2,56 osoby. Rozdíly v zalidněnosti bytů jsou určovány nejen

strukturou bytového fondu, ale např. i věkovou strukturou obyvatel. Největší počet osob na jeden trvale obydlený byt v kraji připadal na Litomyšlsku, Králickou a Hlinecku. V průměru nejméně zalidněné byty nalezneme ve správním obvodu Pardubice, Ústí nad Orlicí a Vysoké Mýto.

Jediný správní obvod, ve kterém **průměrná obytná plocha na osobu** překročila 20 m², bylo Holicko. Bytový fond tohoto regionu byl tedy v roce 2001 charakteristický nejen nejvyšší průměrnou obytnou plochou a nejvyšším počtem obytných místností na byt, ale i nejvyšší průměrnou obytnou plochou na osobu v kraji. Na poslední místo se v hodnotách všech tří jmenovaných ukazatelů zařadilo Českořtebovsko.

Tab. 2.4.1.2 Vybrané charakteristiky bytového fondu v roce 2001

Zdroj: SLDB 2001

	Trvale obydlené byty	z toho právní důvod užívání bytu (%)		Obytná plocha v m ² na 1 byt	Počet obytných místností (8 m ² a více) na 1 byt	Trvale obydlené byty vybavené (%)				
		byt ve vlastním domě nebo v osob. vlastnictví	byt nájemní			vodovodem	připojením na plyn ze sítě	koupelnou nebo sprchovým koutem v bytě	splachovacím záchodem v bytě	ústředním nebo etážovým topením
Pardubický kraj	182 943	57,7	19,4	51,9	2,81	98,6	58,7	95,1	92,7	81,5
v tom správní obvody:										
Česká Třebová	7 078	42,0	33,7	47,4	2,59	99,4	67,7	94,9	92,5	80,5
Hlinsko	7 500	70,7	10,4	55,4	2,94	97,5	33,3	93,4	88,6	79,6
Holice	5 489	69,2	13,9	59,9	3,20	98,4	51,7	94,8	91,0	78,1
Chrudim	28 939	68,7	11,2	55,5	2,97	97,9	60,4	94,2	91,5	79,3
Králíky	3 203	54,9	32,9	51,8	2,71	98,6	52,3	91,7	87,8	75,4
Lanškroun	7 407	59,3	16,7	52,6	2,86	98,7	52,2	94,9	92,4	80,5
Litomyšl	8 891	72,9	11,1	56,6	2,96	98,6	45,2	94,3	90,0	78,7
Moravská Třebová	9 610	61,7	17,7	52,1	2,80	98,8	50,4	94,9	93,4	79,1
Pardubice	46 365	43,0	28,1	48,2	2,71	98,9	82,1	97,3	96,3	87,6
Polička	6 896	62,9	16,7	51,3	2,69	98,4	24,3	94,2	91,8	79,7
Přelouč	8 623	68,2	16,7	53,5	2,94	97,9	61,5	95,1	92,9	76,1
Svitavy	11 354	60,5	19,5	50,0	2,68	98,9	64,3	92,9	89,7	84,0
Ústí nad Orlicí	9 862	53,1	19,2	49,2	2,68	98,9	47,9	94,4	92,3	80,9
Vysoké Mýto	11 711	59,6	15,0	52,0	2,77	98,4	58,8	94,7	92,2	80,2
Žamberk	10 015	57,8	18,7	53,3	2,83	99,0	15,1	94,8	91,5	75,6

Znatelné zlepšení je zřejmé v oblasti **technické vybavenosti trvale obydlených domů**, a to nejen díky budování nové infrastruktury (plynifikace, kanalizační sítě), ale i v důsledku postupné obměny domovního fondu. Řada starších objektů mění svůj účel využití (neslouží již k trvalému bydlení, ale např. k rekreaci), domy nezpůsobilé k bydlení jsou rekonstruovány či nahrazeny v rámci nové výstavby. Kvalitu bytového fondu z hlediska technické vybavenosti lze **souhrnně charakterizovat** na základě rozdělení bytů podle způsobu vytápění a rozsahu základního příslušenství do čtyř **kategorí**¹⁾. V průměru lépe technicky vybavené jsou bytové domy, nejhůře pak zejména starší rodinné domy. Tato skutečnost se v návaznosti na strukturu bytového fondu odráží v odlišné úrovni vybavenosti bytů mezi správními obvody v kraji. Nejvyšší podíl bytů I. kategorie byl v roce 2001 typický pro bytový fond na Pardubicku (94,1 %) a Českořtebovsku (87,9 %). Byty II. kategorie měly ve srovnání s ostatními správními obvody v kraji nadprůměrný podíl na Králickou (18,4 %), Poličsku (16,9 %) a Moravskořtebovsku (15,4 %). Procentně nejvíce nejhůře vybavených bytů se nacházelo na území Hlinecka (7,7 % bytů III. a IV. kategorie ve správním obvodu), Králická (7,1 %) či Litomyšlska (6,7 %).

Prezentované poznatky o domovním a bytovém fondu získané díky sčítání lidu, domů a bytů lze doplnit o údaje zjištěné z **Registru sčítacích obvodů a budov**, který spravuje ČSÚ. Tento registr, obsahující v územní hierarchii evidenci všech budov včetně jejich částí s přidělenými popisnými nebo evidenčními čísly,

¹⁾ **I. kategorie** zahrnuje byty s úplným základním příslušenstvím, ve kterých jsou všechny obytné místnosti přímo vytápěny ústředním vytápěním. **II. kategorie** zahrnuje byty se základním příslušenstvím bez ústředního vytápění nebo byty s částečným základním příslušenstvím a s ústředním vytápěním. **III. kategorie** zahrnuje byty s částečným základním příslušenstvím bez ústředního vytápění nebo byty bez základního příslušenství s ústředním vytápěním. **IV. kategorie** zahrnuje byty bez základního příslušenství i ústředního topení.

je průběžně aktualizován nejen na základě sčítání lidu, ale i z dalších zdrojů (výkazy stavebních úřadů, data katastru nemovitostí, šetření na obcích atd.). Podle stavu k **31. 12. 2005** bylo v tomto registru v Pardubickém kraji celkem 120,7 tis. budov s byty a 22,6 tis. budov bez bytů.

Výše uvedené informace o struktuře existujícího domovního a bytového fondu lze pro získání komplexního pohledu rozšířit také o údaje týkající se charakteru a rozsahu bytové výstavby v posledních letech či průměrných cen bytů a domů (blíže viz předchozí kapitola 2.3 Ekonomický vývoj, podkapitola 2.3.4 Stavebnictví).

2.4.2 Ekonomická aktivita

Ekonomickou aktivitu obyvatelstva můžeme v podrobném územním detailu charakterizovat s využitím dat ze sčítání lidu. Do skupiny ekonomicky aktivního obyvatelstva se podle metodiky sčítání řadí nejen zaměstnané osoby (v postavení zaměstnanců, zaměstnavatelů či samostatně činných), ale také pracující důchodci, pracující studenti a učni, ženy na mateřské dovolené a nezaměstnaní.

Tab. 2.4.2.1 Míra ekonomické aktivity v letech 1991 a 2001

Zdroj: Sčítání lidu, domů a bytů

	Míra ekonomické aktivity												Index ekonomického zatížení		
	celkem		rozdíl 2001 - 1991 (procentní body)	z toho				z toho ve věku							
				muži		ženy		15 - 29 let		30 - 49 let		50 - 59 let			
	1991	2001	1991	2001	1991	2001	1991	2001	1991	2001	1991	2001	1991	2001	
Pardubický kraj	67,0	60,5	-6,5	73,0	68,9	61,5	52,5	70,1	61,4	97,2	92,3	73,1	68,9	64,8	61,2
v tom správní obvody:															
Česká Třebová	67,9	61,3	-6,6	74,5	69,9	61,8	53,3	70,8	60,8	97,5	93,7	73,5	69,9	63,0	59,7
Hlinsko	66,7	58,1	-8,7	72,8	67,0	61,0	49,5	72,8	60,7	96,1	92,0	74,2	64,1	68,4	67,9
Holice	65,1	59,8	-5,4	71,6	69,6	59,2	50,6	70,3	63,5	97,5	91,7	74,5	68,1	68,2	62,3
Chrudim	65,8	59,3	-6,6	72,1	67,8	60,0	51,2	70,6	60,7	96,8	91,7	72,0	66,5	68,2	63,8
Králíky	70,5	60,0	-10,5	76,5	69,1	65,0	51,5	74,4	60,7	97,0	90,0	76,8	63,8	65,4	63,3
Lanškroun	67,3	62,7	-4,6	73,5	71,7	61,5	54,2	70,8	64,0	96,7	92,3	70,6	70,5	66,9	57,8
Litomyšl	65,0	59,9	-5,1	71,8	69,0	58,7	51,2	69,4	59,4	97,4	93,5	70,9	68,2	69,1	65,2
Moravská Třebová	67,3	60,4	-6,9	73,3	69,3	61,6	52,0	70,6	61,6	97,4	92,7	70,8	66,3	66,4	61,7
Pardubice	68,5	61,3	-7,2	74,0	69,0	63,5	54,2	68,9	61,2	97,6	92,5	74,9	73,1	58,3	57,9
Polička	65,5	58,8	-6,7	70,9	66,6	60,3	51,3	69,5	59,6	97,1	92,1	69,9	64,1	67,6	66,1
Přelouč	65,5	60,8	-4,7	72,7	70,1	58,9	51,8	70,3	63,0	97,2	92,9	70,3	69,8	67,9	59,7
Svitavy	66,9	60,9	-6,0	73,5	69,4	61,0	52,9	69,4	63,0	97,0	91,9	70,5	64,6	63,3	57,1
Ústí nad Orlicí	67,6	61,1	-6,5	73,2	69,2	62,5	53,4	70,7	62,7	97,8	93,3	74,5	70,6	63,9	61,4
Vysoké Mýto	66,3	60,9	-5,3	72,4	70,1	60,6	52,4	68,8	63,1	97,3	93,0	75,0	71,3	67,2	63,2
Žamberk	67,8	60,8	-6,9	72,4	68,8	63,3	53,1	70,6	59,4	97,2	91,3	74,4	68,1	70,2	62,6

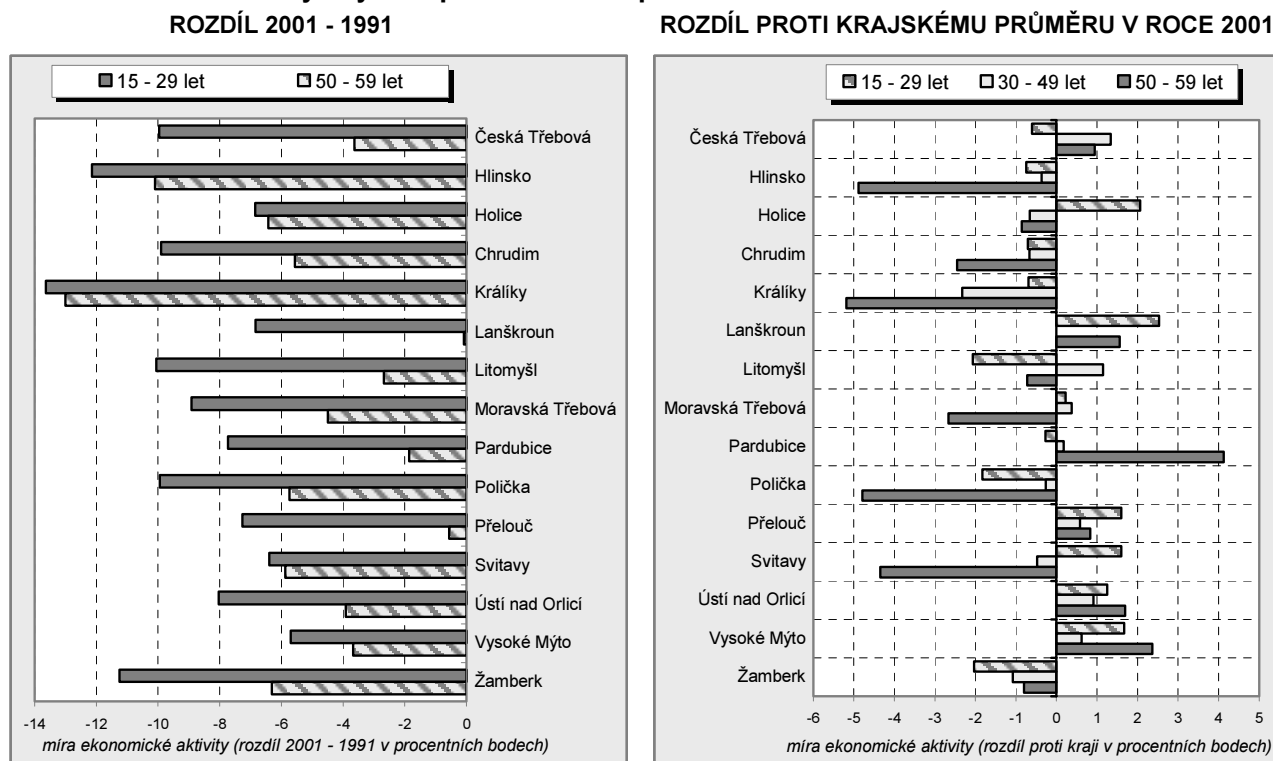
V průběhu 90. let byl v Pardubickém kraji zaznamenán pokles **míry ekonomické aktivity** (vyjádřené podílem počtu ekonomicky aktivních na obyvatelstvu 15letém a starším) o 6,5 procentního bodu na 60,5 % v roce 2001. V uvedeném období se vlivem restrukturalizace zhoršuje situace na trhu práce, omezována je ekonomická aktivita důchodců. Do věku ekonomické aktivity navíc v této době vstupují silné populační ročníky narozené v polovině 70. let. Řada mladých lidí využívá možnosti studovat a odkládá vstup do pracovního procesu. Pokles míry ekonomické aktivity se projevil mezi posledními sčítáními ve všech správních obvodech Pardubického kraje, avšak s rozdílnou intenzitou – danou zejména odvětvovou diverzifikací zaměstnanosti, atraktivitou území pro investory, ale i věkovou skladbou obyvatel. V největším rozsahu klesla hodnota tohoto ukazatele na Králicku, nejméně se snížila na Lanškrounsku.

Rozdílné možnosti uplatnění mužů a žen v daném regionu se odráží v odlišných hodnotách **míry ekonomické aktivity podle pohlaví**. Obecně nižší míra ekonomické aktivity žen oproti mužům je dána dřívějším odchodem žen do důchodu i omezením ekonomické aktivity v době mateřské dovolené. Nejvyšší míra ekonomické aktivity u mužů je typická pro Lanškrounsko, Přeloučsko a Vysokomýtsko; u žen dosahují nadprůměrných hodnot správní obvody Lanškroun, Pardubice a Ústí nad Orlicí. Nejvyšší rozdíl mezi mírou ekonomické aktivity mužů a žen nacházíme v roce 2001 na Holicku (téměř o 20 procentních bodů), nejmenší rozdíl byl charakteristický pro Pardubicko (rozdíl téměř 15 procentních bodů).

Z následujícího grafu je patrná klesající **míra ekonomické aktivity** nejen u **osob v předdůchodovém věku**, ale zejména její pokles u **mladých obyvatel** do třiceti let. Ekonomická aktivita mladých se snížila v největším rozsahu na Králicku, Hlinecku a Žambersku. Jestliže na Lanškrounsku a Přeloučsku se u osob ve věku 50 – 59 let míra ekonomické aktivity v průběhu 90. let téměř nezměnila, na Králicku a Hlinecku byl u této skupiny obyvatel zaznamenán pokles v rozsahu třinácti, resp. deseti procentních bodů.

Ve **srovnání s krajským průměrem** je ekonomická aktivita osob ve věku 50 – 59 let nejvyšší na Pardubicku (o 4 procentní body). Příznivější situace na trhu práce spojená s lepšími možnostmi uplatnění (zejména díky krajskému městu) se v tomto regionu odráží i v nadprůměrné ekonomické aktivitě důchodců. Jestliže v roce 2001 tvořili pracující důchodci na Pardubicku 4 % ekonomicky aktivního obyvatelstva, v ostatních správních obvodech nepřesáhl tento podíl hodnotu tří procent. Rozdíly v míře ekonomické aktivity u osob do 30 let mezi jednotlivými SO ORP nejsou tak výrazné jako u osob v předdůchodovém věku. Nejvyšší ekonomická aktivita mladých byla v roce 2001 typická pro Lanškrounsko a Holicko (viz následující graf).

Míra ekonomické aktivity obyvatel podle věku ve správních obvodech ORP



Vzájemný poměr počtu osob ve věku 0 – 14 let a 65 a více let na počtu všech ekonomicky aktivních je dokumentován v tabulce 2.4.2.1 na předchozí straně v podobě **indexu ekonomického zatížení**. Snížení hodnoty uvedeného ukazatele v průběhu 90. let (v kraji o 3,6 procentního bodu na 61,2 % v roce 2001) je především důsledkem klesajícího počtu dětí v populaci vlivem nízké porodnosti. Jestliže mezi sčítáními došlo k nárůstu počtu osob pětadesátiletých a starších o 11 %, u dětí do 14 let byl zaznamenán pokles o 22 %. Nejvyšší ekonomická zátěž obyvatelstva byla v roce 2001 charakteristická pro správní obvody Hlinsko, Polička a Litomyšl – tedy regiony s nadprůměrným zastoupením dětské složky populace. Hlinecko se spolu s Pardubickem vyznačují nejmenší změnou hodnoty indexu v letech 1991 – 2001 (pokles o 0,4 procentního bodu). Na druhé straně Lanškrounsko (jediný SO ORP s nárůstem počtu ekonomicky aktivních osob mezi sčítáními) zaznamenalo snížení ekonomické zátěže v největším rozsahu mezi SO ORP v kraji (o 9 procentních bodů). V souvislosti s posuny silných populačních ročníků do vyššího věku lze však v budoucnu očekávat značný růst ekonomické zátěže obyvatelstva.

Jak již bylo zmíněno v úvodu této kapitoly, na změny v ekonomické aktivitě obyvatelstva má vliv míra specializace daného regionu na určité **odvětví** zaměstnanosti. Specifický pohled na diference mezi SO ORP z hlediska odvětvové struktury poskytuje následující tabulka, která obsahuje hodnoty **indexů lokalizace** vypočtené na základě dat sčítání lidu. Uvedený index za jednotlivé správní obvody vyjadřuje podíl zaměstnaných v daném odvětví v SO ORP na zaměstnaných v daném odvětví v kraji dělený podílem ekonomicky aktivních v SO ORP na ekonomicky aktivních v kraji. Obdobně je pak konstruován index lokalizace za kraj, v tomto případě však ve vztahu k ČR. Díky indexu lokalizace lze tedy hodnotit disproporci zastoupení jednotlivých regionů ve sledovaných odvětvích ve srovnání v krajském průměrem. Hodnota indexu lokalizace rovna jedné signalizuje proporcionální zastoupení odvětví k počtu ekonomicky aktivních,

hodnota > 1 znamená nadproporcionální zastoupení odvětví ve srovnání s průměrem kraje, hodnota < 1 představuje naopak odvětvovou podproporcionálnost.

Nejvyšší meziregionální rozdíly indexů lokalizace v kraji ze všech tří základních sektorů ekonomické činnosti vykazuje **primární sektor** (tj. odvětví zemědělství, myslivosti a rybolovu). V roce 2001 bylo toto odvětví vysoce nadproporcionální na Litomyšlsku, index lokalizace zde dosáhl hodnoty dokonce 2,377. Relativně vysoké zastoupení primárního sektoru dále charakterizuje Poličsko, Žamberko a Holicko. Na druhé straně nejnižší lokalizaci zaměstnanosti v zemědělství se vyznačuje Českořebovsko a Pardubicko.

Rozhodující složku **sekundárního sektoru** tvoří průmysl, který byl v roce 2001 nadproporcionálně zastoupen především na Lanškrounsku a Hlinecku. Do odvětví stavebnictví bylo lokalizováno relativně nejvíce zaměstnaných ve správním obvodu Chrudim. Pokud jde o **terciární sektor** (tj. služby tržní i netržní povahy), byla hodnota indexu lokalizace > 1 a tedy nadproporcionálnost zaznamenána pouze na Pardubicku, Českořebovsku a Orlickoústecku. Zatímco ve správním obvodu Pardubice a Ústí nad Orlicí tvoří rozhodující složku zaměstnanosti v rámci terciárního sektoru vzdělávání, zdravotnictví (v Tab. 2.4.2.2 označeno jako kategorie M, N) a obchod, na Českořebovsku převažuje odvětví dopravy.

Oproti roku 1991 klesla hodnota indexu lokalizace v zemědělství celkem v osmi správních obvodech, Přeloučsko a Hlinecko přitom zaznamenalo pokles indexu pod hodnotu 1. V největším rozsahu naopak vzrostla míra lokalizace u odvětví zemědělství na Litomyšlsku. Na Lanškrounsku byla v 90. letech nejvíce ze všech SO ORP v kraji posílena lokalizace průmyslu. Pod hodnotu 1 se dostal index lokalizace u průmyslu na Chrudimsku, na druhé straně ve stavebnictví lze v tomto regionu sledovat rostoucí trend. V terciárním sektoru se zvýšil index lokalizace zejména na Králicku, čímž se tento správní obvod ještě více přiblížil krajskému průměru. Lze předpokládat, že v daném regionu docházelo k přesunu pracovních sil z některých útlumových průmyslových odvětví (textilní výroba) do oblasti služeb.

Tab. 2.4.2.2 Indexy lokalizace v letech 1991 a 2001

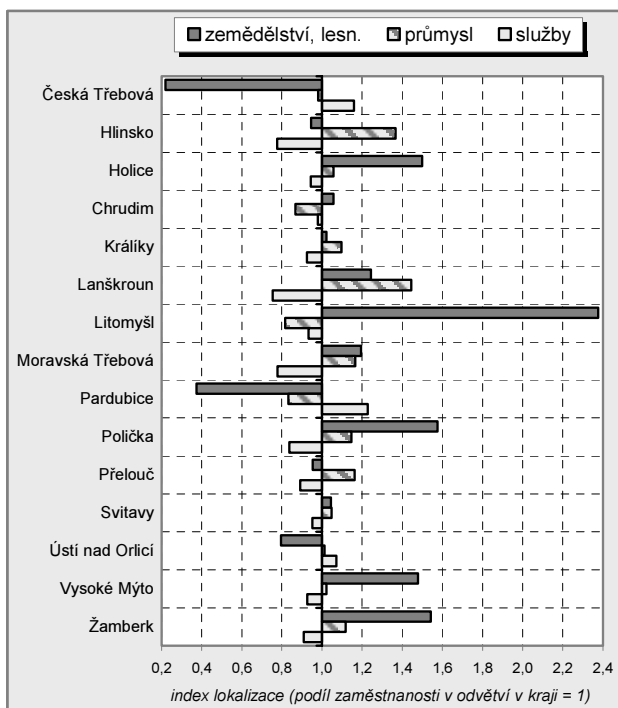
Zdroj: Sčítání lidu, domů a bytů

	Index ekonomicky aktivních obyvatel celkem 2001/1991	Index lokalizace odvětví (sektor) ekonomické činnosti										Kvadratická odchylka indexů lokalizace sektorů	
		prim. sektor		sekundární sektor				terciární sektor					
		1991	2001	průmysl		stavebnictví		celkem		z toho M,N			
				1991	2001	1991	2001	1991	2001	1991	2001		
Pardubický kraj	95,6	1,264	1,430	1,083	1,155	0,861	1,039	0,875	0,916	0,850	0,958	0,112	0,218
v tom správní obvody:													
Česká Třebová	95,4	0,398	0,221	0,838	0,981	0,501	0,485	1,527	1,160	0,868	0,899	0,916	0,898
Hlinsko	89,5	1,083	0,945	1,246	1,366	0,608	0,942	0,757	0,776	0,626	0,688	0,279	0,191
Holice	96,7	1,352	1,500	0,985	1,057	1,136	1,115	0,846	0,945	0,813	0,843	0,166	0,270
Chrudim	95,3	1,037	1,056	1,048	0,868	0,900	1,152	0,948	0,979	1,057	1,103	0,016	0,044
Králíky	91,0	1,147	1,022	1,152	1,098	0,757	0,865	0,811	0,925	0,983	0,988	0,140	0,034
Lanškroun	100,8	1,357	1,244	1,247	1,445	0,614	0,805	0,642	0,754	0,694	0,735	0,466	0,356
Litomyšl	98,4	1,990	2,377	0,709	0,816	1,095	1,131	0,905	0,932	1,102	1,201	1,083	1,950
Moravská Třebová	95,0	1,396	1,194	1,029	1,166	0,921	1,013	0,818	0,777	1,091	0,982	0,197	0,115
Pardubice	93,6	0,408	0,374	0,953	0,833	1,425	1,048	1,220	1,227	1,124	1,054	0,581	0,474
Polička	95,0	1,566	1,575	1,013	1,147	0,752	0,867	0,797	0,837	0,999	1,105	0,423	0,397
Přelouč	97,6	1,111	0,955	1,176	1,162	0,769	1,025	0,796	0,891	0,718	0,735	0,138	0,041
Svitavy	96,2	1,142	1,045	0,962	1,048	1,023	1,005	0,981	0,952	1,006	0,974	0,023	0,007
Ústí nad Orlicí	95,7	0,780	0,797	0,957	1,013	0,768	0,844	1,184	1,072	1,117	1,192	0,138	0,071
Vysoké Mýto	99,6	1,411	1,479	0,904	1,021	1,014	0,993	0,937	0,927	1,078	0,988	0,182	0,236
Žamberk	99,0	1,247	1,541	1,020	1,118	0,882	0,980	0,897	0,910	0,869	0,926	0,086	0,316

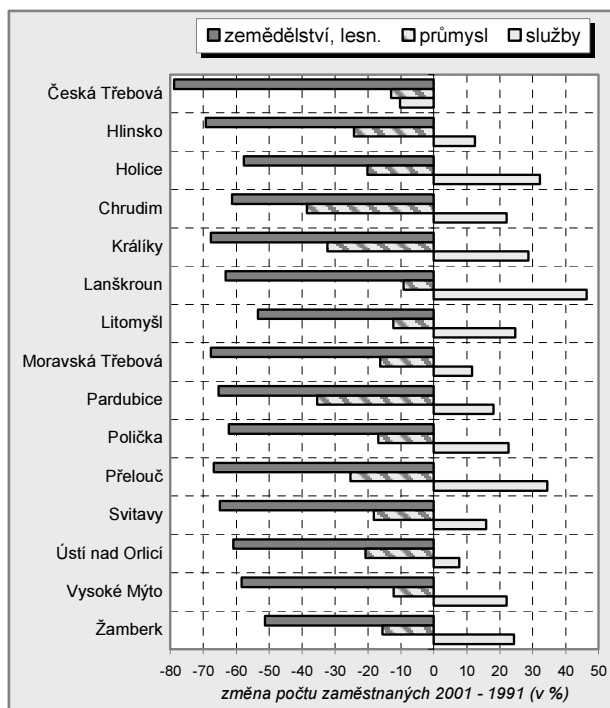
Pro možnost **celkového porovnání** regionů navzájem byla použita metoda součtu **kvadratických odchylek indexů lokalizace** za jednotlivá odvětví od optimální hodnoty (= 1). Zpracovaný výsledek pak vyjadřuje celkovou disproporci zastoupení jednotlivých regionů ve sledovaných odvětvích od podílu ekonomicky aktivních obyvatel regionů na celém území. Čím je hodnota kvadratické odchylky v daném regionu vyšší, tím větší je celková disproporce zaměstnanosti ve sledovaných odvětvích. Ideální hodnota odchylky vyjadřující celkovou proporcionalitu je rovna 0,0. Nejbližší této hodnotě byl v roce 2001 správní obvod Svítavy (v roce 1991 Chrudimsko). Nejvyšší celková disproporce charakterizovala při obou sčítáních Litomyšlsko (nejen díky nadprůměrné lokalizaci v zemědělství, ale i stavebnictví, školství a zdravotnictví).

Ekonomická aktivita ve vybraných odvětvích ekonomické činnosti ve správních obvodech ORP

INDEX LOKALIZACE V ROCE 2001



ZMĚNA POČTU ZAMĚSTNANÝCH 2001 - 1991



Výše uvedené změny v hodnotách indexů lokalizace souvisí především se **změnami v počtu zaměstnaných** dle odvětví. V posledním intercenzálním období došlo k úbytku počtu zaměstnaných v **zemědělství** v kraji o 62 %, přičemž pokles zaměstnanosti v tomto odvětví se projevil ve všech správních obvodech. Nejvyšší relativní úbytek počtu zaměstnaných v primárním sektoru zaznamenalo Českořebovsko (viz předchozí graf), naopak na Žamberku a Litomyšlsku se projevil nejnižší relativní úbytek. Právě díky nižšímu relativnímu poklesu počtu zaměstnaných v zemědělství oproti ostatním regionům v kraji si Litomyšlsko udrželo, resp. posílilo nadproporcionální postavení v tomto odvětví (viz vývoj indexu lokalizace).

Tab. 2.4.2.3 Zaměstnanost podle sektoru a odvětví ekonomické činnosti v roce 2001

Zdroj: SLDB 2001

	Zaměstnané osoby celkem	z toho s uvedeným odvětvím ekonomické činnosti									
		celkem	z toho odvětví (sektor) ekonomické činnosti (%)								
			primární sektor	sekundární sektor			terciární sektor				
				A,B	C,D,E	F	G	H	I	L	M,N
Pardubický kraj	235 411	227 894	14 879	80 249	20 991	24 476	7 516	17 148	13 759	25 970	22 906
podíl odvětví (%)	x	96,8	6,5	35,2	9,2	10,7	3,3	7,5	6,0	11,4	10,1
v tom správní obvody (absolutně, podíl odvětví v %):											
Česká Třebová	8 907	8 561	1,5	35,5	4,6	9,5	3,3	21,9	4,4	10,5	8,8
Hlinsko	9 788	9 382	6,1	47,6	8,6	10,7	2,7	6,2	3,7	7,8	6,6
Holice	7 344	7 151	9,5	35,9	9,9	12,6	3,4	6,0	5,1	9,3	8,4
Chrudim	36 382	34 550	7,2	31,8	11,0	10,4	3,1	7,1	7,0	13,1	9,3
Králíky	4 116	4 039	6,8	39,2	8,1	8,2	4,9	6,4	8,2	11,4	6,8
Lanškroun	10 645	10 362	7,9	49,2	7,2	8,9	2,9	5,2	3,0	8,1	7,7
Litomyšl	11 798	11 484	15,5	28,6	10,4	10,2	3,2	6,2	4,0	13,6	8,3
Moravská Třebová	12 224	11 863	8,1	42,6	9,7	8,5	2,8	4,8	5,2	11,6	6,7
Pardubice	58 773	56 920	2,4	28,9	9,5	12,9	3,9	7,9	7,6	11,8	15,2
Polička	8 654	8 407	10,3	40,5	8,0	9,3	2,8	4,9	4,7	12,6	6,7
Přelouč	11 397	11 053	6,2	40,8	9,4	10,3	3,2	7,5	5,3	8,4	8,9
Svitavy	14 650	14 392	6,8	37,0	9,3	10,6	2,6	6,2	7,1	11,1	9,2
Ústí nad Orlicí	12 553	12 253	5,1	35,2	7,7	9,9	3,2	7,7	8,1	13,4	9,6
Vysoké Mýto	14 754	14 410	9,6	35,9	9,1	10,1	3,0	8,1	3,9	11,2	9,0
Žamberk	13 426	13 067	9,8	38,2	8,8	9,6	3,5	7,8	5,2	10,2	6,9

Základní kategorie odvětvové klasifikace použité v tab. 2.4.2.3, tab. 2.4.2.4 a tab. 2.4.2.5:

A + B	zemědělství, myslivost, lesnictví, rybolov a chov ryb	I	doprava, skladování a spoje
C,D,E	průmysl celkem	L	veřejná správa a obrana, sociální zabezp.
F	stavebnictví	M	vzdělávání
G	obchod, opravy motor. vozidel a výrobků pro osobní potřebu a převážně pro domácnost	N	zdravotní a sociální péče; veterinární činnosti
H	ubytování a stravování	ostatní	finanční zprostředkování; činnosti v oblasti nemovitosti a pronájmu; ostatní veřejné, sociální a osobní služby

Rovněž odvětví **průmyslu** zaznamenalo mezi posledními sčítáními úbytek pracovních sil, a to zejména v důsledku restrukturalizace tohoto odvětví spojené s omezením výroby či zánikem některých podniků. Úbytek počtu zaměstnaných se stejně jako u zemědělství projevil ve všech správních obvodech – nejvíce na Chrudimsku, Pardubicku a Králicku. Procentně nejméně se snížil počet zaměstnaných v průmyslu na Lanškrounsku, což se zde zároveň odrazilo na posílení lokalizace tohoto odvětví. Podrobnější struktura ekonomicky aktivního obyvatelstva v SO ORP dle jednotlivých subkategorií zpracovatelského průmyslu je uvedena v kapitole 2.3.3. Průmysl.

Kromě Českořebovska se zvýšil v letech 1991 – 2001 počet zaměstnaných ve **službách** (tržních i netržních) ve všech správních obvodech v kraji, relativně nejvíce pak na Lanškrounsku. Snížení zaměstnanosti v terciárním sektoru ve správním obvodu Česká Třebová souvisí především s úbytkem počtu zaměstnaných v odvětví dopravy, které je v tomto regionu přesto stále velmi významné. To dokládají i údaje uvedené v tabulce 2.4.2.3 na předchozí straně, která obsahuje procentní podíly zaměstnaných osob dle odvětví v roce 2001 včetně podrobnějšího pohledu na vybrané subkategorie **terciárního sektoru**.

Díky údajům ze sčítání lidu můžeme z hlediska odvětví analyzovat v územním detailu také **dojížděku za prací**. Vysoké **kladné saldo dojížděky** (tj. kladný rozdíl počtu dojíždějících a vyjíždějících) v roce 2001 charakterizovalo pouze Pardubicko a dále Lanškrounsko. Zatímco do SO ORP Pardubice, resp. do krajského města směřují zaměstnaní z jiných regionů (hlavně z Chrudimska, Přeloučska, Holicka či Královéhradecka) do odvětví průmyslu, stavebnictví i služeb, na Lanškrounsku souvisí příliv pracovníků především s rozvojem průmyslové výroby ve firmě AVX.

Nejvyšší **záporné saldo dojížděky** na Chrudimsku (zejména u odvětví průmyslu a obchodu) souvisí s již zmiňovaným pohybem pracujících do blízkých Pardubic. Více než dvoutisícová převaha počtu vyjíždějících nad dojíždějícími je typická pro Přeloučsko a Holicko. Pracující z Přeloučska využívají možnosti cestovat za prací nejen do Pardubic, ale i do hlavního města či na Kolínsko. Obyvatelé z Holicka nacházejí pracovní uplatnění i v ne příliš vzdáleném Hradci Králové či Vysokém Mýtě.

Tab. 2.4.2.4 Saldo dojížděky za prací podle odvětví ekonomické činnosti v roce 2001

Zdroj: SLDB 2001

	Rozdíl mezi dojíždějícími zaměstnanými v SO ORP a vyjíždějícími	z toho s uvedeným odvětvím ekonomické činnosti									
		celkem	z toho odvětví (sektor) ekonomické činnosti								
			primární sektor	sekundární sektor	terciární sektor						
					A,B	C,D,E	F	G	H	I	L
Pardubický kraj	-6 640	-6 503	-119	465	-1 224	-1 040	-521	-747	-805	-772	-1 740
v tom správní obvody:											
Česká Třebová	29	49	-43	70	-44	1	-24	565	-175	-176	-125
Hlinsko	-1 054	-1 025	-65	-166	-227	-61	-38	-132	-137	-105	-94
Holice	-2 018	-1 997	-45	-476	-299	-288	-41	-224	-198	-121	-305
Chrudim	-3 208	-3 040	12	-1 117	-385	-423	-75	-387	-81	-74	-510
Králíky	-633	-626	-34	-247	-104	-33	-14	-54	-55	-14	-71
Lanškroun	2 326	2 287	-6	2 689	-41	-33	5	-112	-97	-60	-58
Litomyšl	-1 083	-1 057	95	-326	-99	-100	-44	-219	-113	-61	-190
Moravská Třebová	-1 329	-1 308	-70	-413	-220	-107	-45	-138	-146	-38	-131
Pardubice	4 885	4 725	39	1 298	832	408	-96	943	711	152	438
Polička	-755	-740	-77	-121	-58	-63	-7	-86	-101	-122	-105
Přelouč	-2 029	-2 015	-34	-324	-303	-268	-61	-275	-244	-131	-375
Svitavy	-1 120	-1 115	93	-860	-179	12	-20	-216	32	28	-5
Ústí nad Orlicí	-109	-88	-80	-271	-24	-3	-11	-229	230	249	51
Vysoké Mýto	-92	-111	70	547	-54	-30	-10	-153	-170	-172	-139
Žamberk	-450	-442	26	182	-19	-52	-40	-30	-261	-127	-121

Odvětvová specializace jednotlivých regionů navíc ve spojitosti s dojíždkou za prací se odráží v počtu **obsazených pracovních míst**, který je vypočten jako součet počtu zaměstnaných bydlících v daném SO ORP a salda dojíždky.

Tab. 2.4.2.5 Obsazená pracovní místa podle odvětví ekonomické činnosti v roce 2001

Zdroj: SLDB 2001

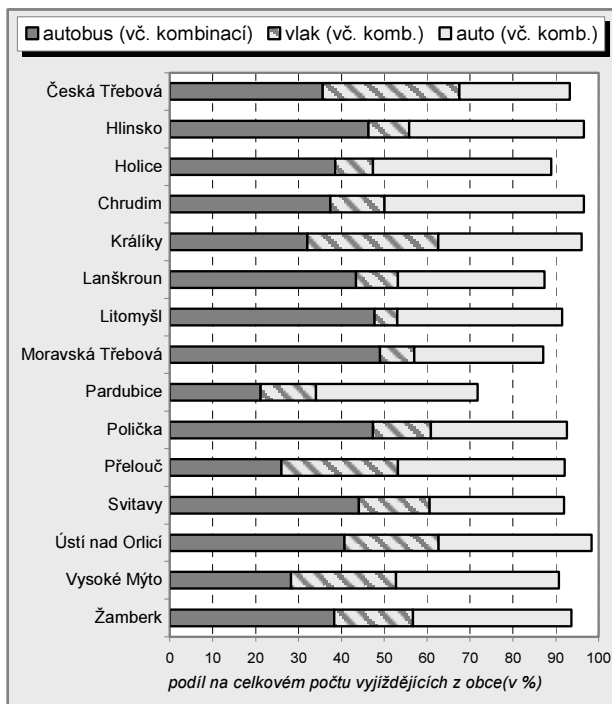
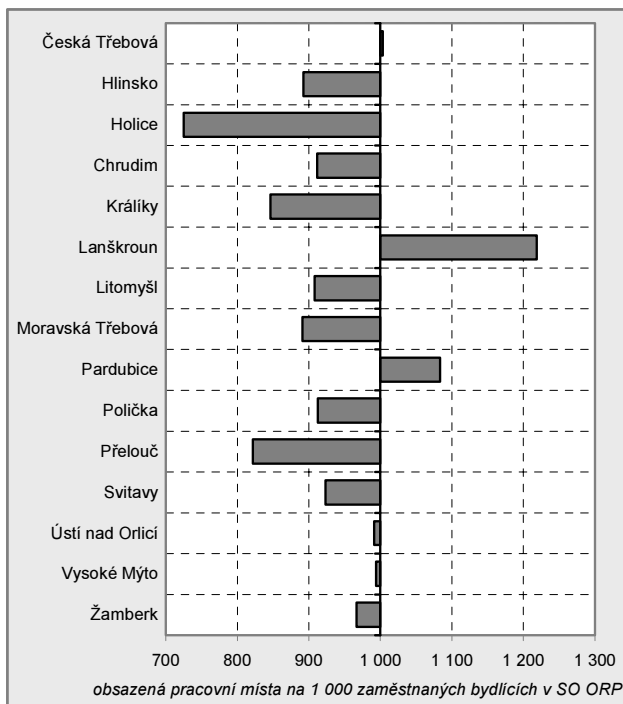
	Pracovní místa celkem	z toho s uvedeným odvětvím ekonomické činnosti									
		celkem	z toho odvětví (sektor) ekonomické činnosti (%)								
			primární sektor	sekundární sektor			terciární sektor				
				A,B	C,D,E	F	G	H	I	L	M,N
Pardubický kraj	228 771	221 391	14 760	80 714	19 767	23 436	6 995	16 401	12 954	25 198	21 166
podíl odvětví (%)	x	96,8	6,7	36,5	8,9	10,6	3,2	7,4	5,9	11,4	9,6
v tom správní obvody (absolutně, podíl odvětví v %):											
Česká Třebová	8 936	8 610	1,0	36,1	4,1	9,5	3,0	28,3	2,4	8,4	7,3
Hlinsko	8 734	8 357	6,1	51,5	6,9	11,3	2,6	5,4	2,6	7,5	6,3
Holice	5 326	5 154	12,2	40,6	8,0	11,9	3,9	4,0	3,3	10,5	5,7
Chrudim	33 174	31 510	7,9	31,3	10,9	10,0	3,2	6,5	7,4	14,1	8,6
Králíky	3 483	3 413	7,0	39,1	6,5	8,8	5,4	6,0	8,1	13,1	5,9
Lanškroun	12 971	12 649	6,4	61,6	5,5	7,0	2,4	3,4	1,7	6,2	5,8
Litomyšl	10 715	10 427	17,9	28,4	10,5	10,3	3,2	4,7	3,3	14,4	7,3
Moravská Třebová	10 895	10 555	8,4	44,0	8,8	8,6	2,7	4,0	4,5	12,7	6,2
Pardubice	63 658	61 645	2,3	28,8	10,1	12,6	3,4	8,8	8,1	11,2	14,7
Polička	7 899	7 667	10,3	42,8	8,0	9,4	3,0	4,3	3,9	12,3	6,0
Přelouč	9 368	9 038	7,2	46,3	8,2	9,6	3,3	6,2	3,8	8,8	6,7
Svitavy	13 530	13 277	8,1	33,7	8,7	11,6	2,7	5,1	7,9	12,3	10,0
Ústí nad Orlicí	12 444	12 165	4,5	33,3	7,5	10,0	3,2	5,8	10,1	15,6	10,1
Vysoké Mýto	14 662	14 299	10,2	40,0	8,8	9,9	3,0	7,1	2,7	10,1	8,1
Žamberk	12 976	12 625	10,3	41,0	8,9	9,5	3,3	7,9	3,3	9,6	6,2

Vysoké kladné saldo dojíždky do SO ORP Lanškroun se odráží v maximální hodnotě počtu obsazených pracovních míst připadajících na 1 000 zaměstnaných bydlících v tomto regionu. V roce 2001 zde na každých 1 000 zaměstnaných připadalo 1 219 pracovních míst, přičemž na Pardubicku byl tento počet o 135 pracovních míst nižší. Naproti tomu na Holicku připadalo na každých 1 000 bydlících zaměstnaných pouze 725 pracovních míst.

Dojíždka za prací ve správních obvodech ORP v roce 2001

OBSAZENÁ PRACOVNÍ MÍSTA

VYJÍŽDĚJÍCÍ Z OBCE PODLE DOPRAVNÍHO PROSTŘEDKU



Z hlediska odvětví byl v roce 2001 nejvyšší počet obsazených pracovních míst na 1 000 bydlících zaměstnaných v daném odvětví charakteristický pro sekundární sektor na Lanškrounsku (1 453). U odvětví průmyslu a stavebnictví se kladné saldo dojížděky odrazilo v mírné převaze obsazených pracovních míst nad počtem zaměstnaných ještě na Pardubicku, Vysokomýtsku a Žamberku. V primárním sektoru zaznamenalo nejvyšší počet obsazených míst na 1 000 zaměstnaných Svitavsko (1 094) a Litomyšlsko (1 054). V oblasti služeb převyšoval počet obsazených pracovních míst celkový počet bydlících zaměstnaných pouze na Pardubicku, Českotřebovsku a Orlickoústecku.

Průměrná doba denní vyjížděky z obcí za prací se v roce 2001 v kraji pohybovala kolem 30 minut. Nejdéle přitom do zaměstnání dojížděli pracující z obcí na Králícku (34 min.), Pardubicku (33 min.) a Holicku (33 min.), nejkratší doba denní dojížděky charakterizovala Lanškrounsko (26 min.), Litomyšlsko (27 min.) a Moravskotřebovsko (29 min.).

Relativně nejvyšší význam veřejné dopravy u denní dojížděky za prací byl v roce 2001 zjištěn v SO ORP Česká Třebová (67,5 %), Ústí nad Orlicí (62,7 %) a Králíky (62,6 %). Tento ukazatel byl vypočten jako podíl obyvatel využívajících k denní dopravě do zaměstnání autobus, vlak (včetně kombinací s jinými dopravními prostředky) nebo MHD z celkového počtu osob denně dojíždějících do práce. Jednalo se přitom o denní dojížděku přes hranice obce (tedy bez ohledu na pohyb obyvatel do zaměstnání uvnitř jednotlivých obcí). Především díky významnému zastoupení dopravy osobními automobily byl relativní význam veřejné dopravy na Pardubicku (41,8 %), Holicku (47,4 %) a Chrudimsku (50,5 %) nejnižší.

V oblasti ekonomické aktivity obyvatelstva a zejména pak u dojížděky za prací je třeba vzít v úvahu její další změny po sčítání lidu, které proběhlo již před šesti lety. Na změny v intenzitě a směru dojížděky i využívání dopravních prostředků působí řada vlivů: vznik či zánik nových podniků, rozvoj výroby či její útlum u významných zaměstnavatelů v regionu, zájem zahraničních investorů, reformy v oblasti státní správy (např. zánik okresních úřadů k 1. 1. 2003 a s ním spojený přesun zaměstnanců do obcí s rozšířenou působností), rozvoj bytové výstavby a s ní související stěhování obyvatelstva, zlepšování možností dopravy, budování rychlostních silnic, obchvatů měst atd.

2.4.3 Nezaměstnanost

Pardubický kraj sice v celorepublikovém měřítku nepatří mezi regiony nejvíce postižené nezaměstnaností, uvnitř kraje jsou však v situaci na trhu práce značné rozdíly. K analýze nezaměstnanosti v podrobném územním detailu jsou využívány údaje MPSV, míra nezaměstnanosti za obce a tedy i SO ORP (a pro srovnatelnost v níže uvedených tabulkách i za kraj) je počítána jako podíl aktuálního počtu registrovaných uchazečů o zaměstnání na počtu ekonomicky aktivních obyvatel dle sčítání lidu 2001.

Tab. 2.4.3.1 Nezaměstnanost k 31. 12. 2005

Zdroj: Ministerstvo práce a sociálních věcí ČR

	Uchazeči o zaměstnání celkem	z toho uchazeči (%)						Míra nezaměstnanosti (%) ¹⁾	
		dosažitelní	ve věku		s délkou evidence		ženy	uchazeči o zaměstnání	
			do 24 let	50 a více let	do 6 měsíců	nad 12 měsíců		celkem	dosažitelní
Pardubický kraj (absolutně)	22 782	21 691	4 260	5 964	11 116	8 087	11 727	8,91	8,48
podíl uchazečů (%)	x	95,2	18,7	26,2	48,8	35,5	51,5	x	x
v tom správní obvody:									
Česká Třebová	1 000	92,2	19,1	28,7	41,9	40,1	45,4	10,13	9,34
Hlinsko	866	89,6	22,9	24,2	59,0	27,4	49,3	8,31	7,45
Holice	512	94,5	18,4	30,9	54,1	28,1	54,5	6,61	6,25
Chrudim	3 858	94,3	20,4	24,3	54,3	31,5	51,7	9,56	9,02
Králíky	627	95,4	17,7	27,4	49,4	30,0	56,9	13,65	13,02
Lanškroun	863	95,5	20,2	23,6	54,0	27,7	50,5	7,68	7,33
Litomyšl	1 263	95,8	19,1	24,1	44,7	40,9	53,4	9,84	9,43
Moravská Třebová	2 267	97,3	17,2	26,5	42,9	44,2	47,6	16,40	15,96
Pardubice	4 203	95,9	17,9	28,0	50,5	31,0	51,7	6,69	6,41
Polička	750	95,3	21,3	23,5	54,5	33,2	54,1	7,93	7,56
Přelouč	1 033	97,1	16,0	32,5	49,5	37,8	54,4	8,35	8,11
Svitavy	2 160	96,9	16,9	26,6	39,4	45,2	50,7	13,33	12,91
Ústí nad Orlicí	1 098	94,0	18,9	25,2	47,3	35,9	48,9	8,08	7,60
Vysoké Mýto	1 269	94,9	18,1	22,9	47,2	38,0	54,2	7,86	7,46
Žamberk	1 013	94,4	19,1	25,5	48,5	34,5	55,7	7,12	6,72

¹⁾ míra nezaměstnanosti je počítána na počet ekonomicky aktivních podle SLDB k 1. 3. 2001

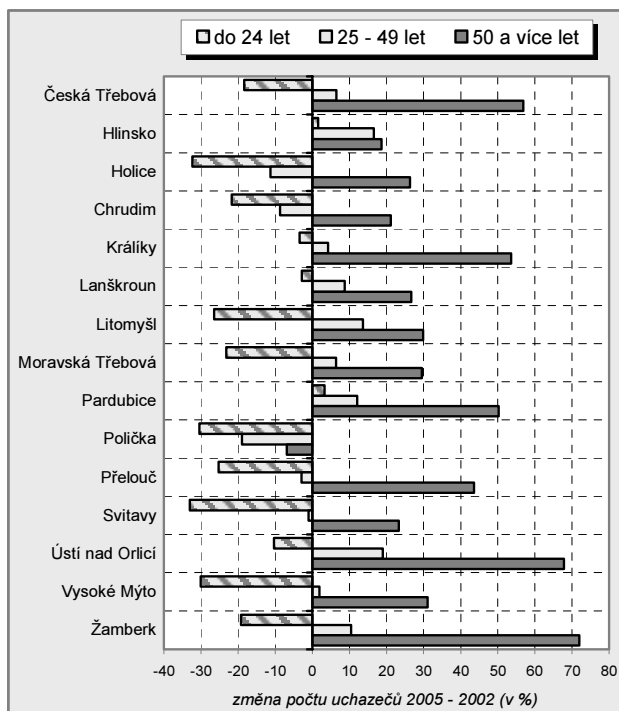
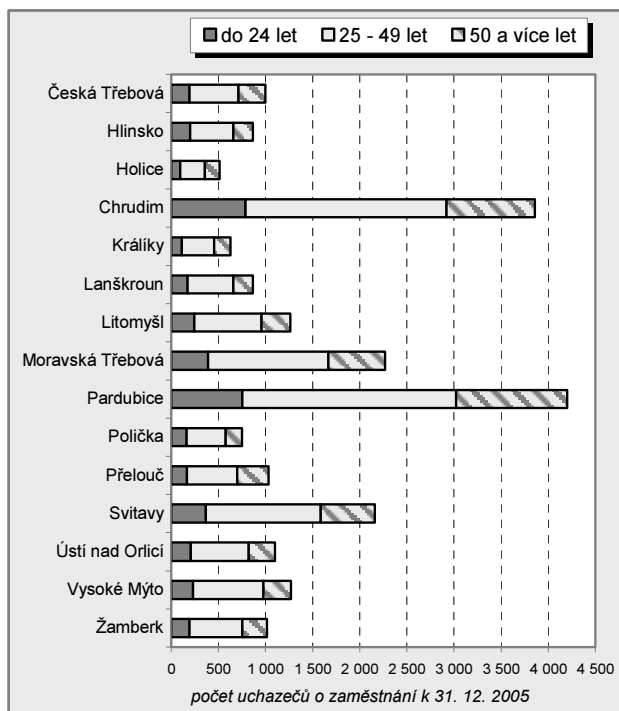
Při srovnávání vývoje míry nezaměstnanosti v čase byl v tabulkách, grafech i kartogramech v příloze využit její výpočet z celkového počtu uchazečů. V předchozí tabulce je navíc uvedena i míra nezaměstnanosti vypočtená podle metodiky MPSV zavedené od 1. 7. 2004, tj. z počtu **dosažitelných uchazečů**. Jedná se o uchazeče o zaměstnání, kteří mohou bezprostředně nastoupit do zaměstnání při nabídce vhodného pracovního místa. Za dosažitelné se přitom nepovažují uchazeči ve vazbě či výkonu trestu, v pracovní neschopnosti, v rekvalifikaci, vykonávající krátkodobé zaměstnání, pobírající peněžitou pomoc v mateřství nebo podporu v nezaměstnanosti po dobu mateřské dovolené. Zastoupení dosažitelných uchazečů na všech uchazečích o zaměstnání se ke konci roku 2005 v kraji pohybovalo od 89,6 % na Hlinecku po 97,3 % na Moravskotřebovsku.

Po období růstu **celkového počtu uchazečů** o zaměstnání v kraji v letech 2000 – 2004 (v průměru o 5,2 % ročně) bylo zaznamenáno ke konci roku 2005 ve srovnání s předchozím rokem o 1 617 uchazečů méně. Obdobný trend se přitom projevil ve většině správních obvodů v kraji, přičemž na Poličsku počet uchazečů začal klesat již od roku 2003, na Přeloučsku a Svitavsku se snižoval od roku 2004. I přes zlepšení situace na trhu práce byl celkový počet uchazečů v kraji na konci roku 2005 ve srovnání s rokem 2000 o 14,5 % vyšší (pokles pod úroveň roku 2000 nastal až v roce 2006). Maximální procentní navýšení počtu uchazečů ve sledovaném období charakterizuje Lanškrounsko (o 55,2 %) a Holicko (53,8 %). Zaměstnanost ve správním obvodu Lanškroun přitom významně ovlivňuje průmyslová firma AVX (jeden z nejvýznamnějších zaměstnavatelů v celém kraji s velkými výkyvy v počtu zaměstnávaných osob). Nižší počet uchazečů ve srovnání s rokem 2000 zaznamenaly pouze správní obvody Polička, Chrudim a Vysoké Mýto.

Jedním z nejdůležitějších faktorů, který ovlivňuje možnosti uplatnění na trhu práce je spolu s úrovní vzdělanosti **věk uchazeče**. Mezi nejrizikovější skupiny z hlediska nezaměstnanosti v tomto ohledu patří nejmladší uchazeči do 24 let (často s nedostatečnou praxí) a dále méně flexibilní osoby v předdůchodovém věku. Mezi všemi uchazeči v kraji zaujímají tyto dvě rizikové kategorie v úhrnu téměř polovinu.

Ve změnách věkové struktury uchazečů se odrážejí mimo jiné i posuny více či méně silných populačních ročníků do vyššího věku. Z následujícího grafu je patrné, že v letech 2002 – 2005 (za rok 2000 nejsou údaje za SO ORP k dispozici) došlo k procentnímu poklesu počtu **uchazečů do 24 let** ve všech správních obvodech kraje kromě Pardubicka a Hlinecka. V největším rozsahu klesl počet nejmladších uchazečů na Svitavsku a Holicku (u obou správních obvodů o třetinu). Počet uchazečů **padesátiletých a starších** se od roku 2002 naopak ve všech regionech kraje (kromě Poličska) zvýšil, nejvíce přitom vzrostl na Žambersku (o 72 %) a Orlickoústecku (o 68 %). Všechny uvedené změny se odrazily také v zastoupení jednotlivých věkových skupin uchazečů na jejich celkovém počtu v daném regionu (blíže viz tab. 2.4.3.1 a 2.4.3.2).

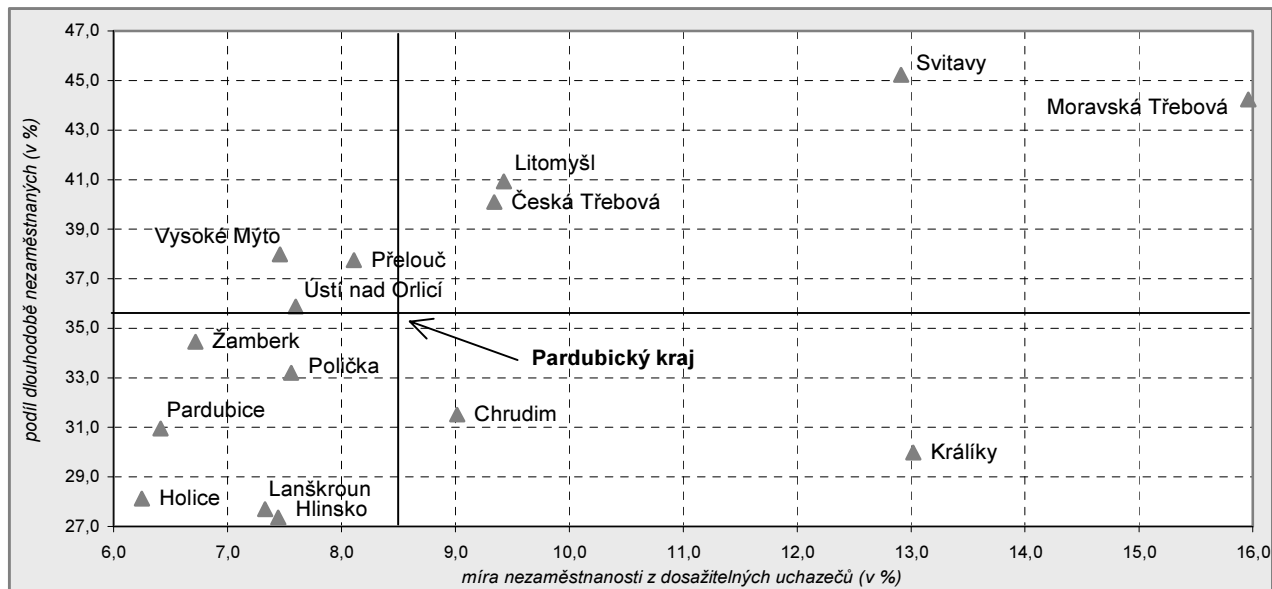
Uchazeči o zaměstnání podle věku ve správních obvodech ORP k 31. 12.



Přetrvávajícím problémem je **dlouhodobá nezaměstnanost**. Nejvyšší zastoupení uchazečů registrovaných v evidenci úřadů práce po dobu **delší než jeden rok** přitom charakterizuje regiony s vysokou nezaměstnaností – tedy Svitavsko (45,2 % všech uchazečů ke konci roku 2005) a Moravskotřebovsko

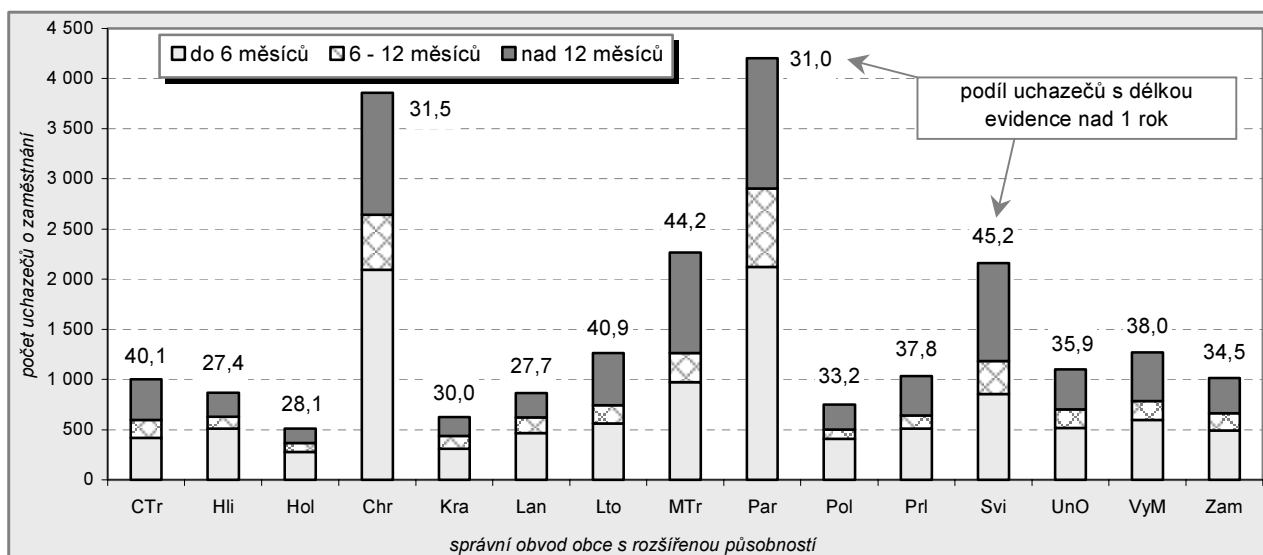
(44,2 %). Nejpříznivější situace je v tomto ohledu ve správním obvodu obcí s rozšířenou působností Hlinsko, Lanškroun a Holice (27 – 28 %). Krajský průměr v roce 2005 činil 35,5 % a ve srovnání s rokem 2002 byl o 3,9 procentního bodu vyšší. Také z grafického znázornění je patrná vzájemná vazba mezi podílem uchazečů v evidenci nad jeden rok a mírou nezaměstnanosti. Specifické postavení zde zaujímá Králícko, které – ač je postižené jednou z nejvyšších nezaměstnaností v kraji – v zastoupení dlouhodobě nezaměstnaných průměru kraje zdaleka nedosahuje.

Míra nezaměstnanosti a podíl dlouhodobě nezaměstnaných v SO ORP k 31. 12. 2005



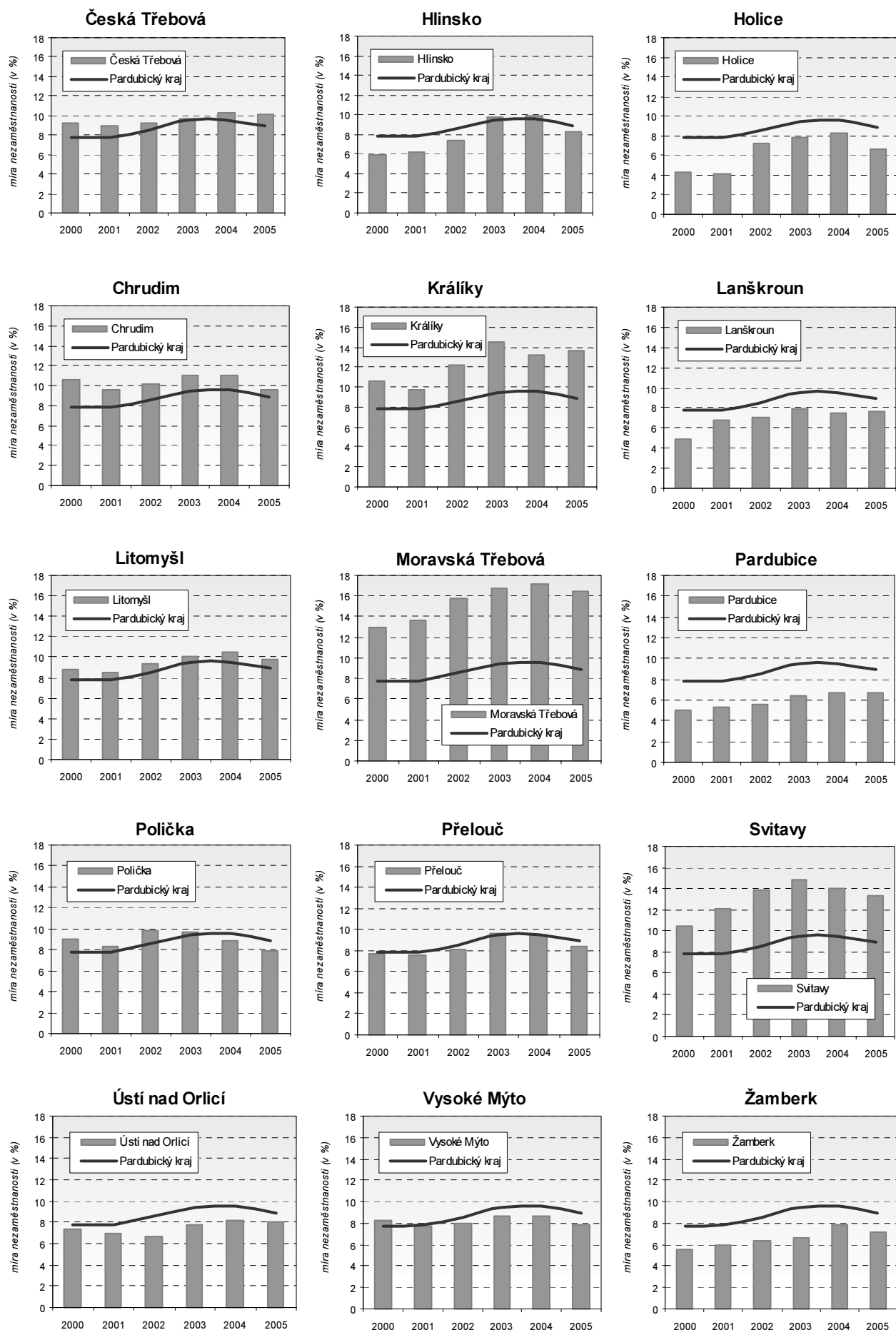
Oproti roku 2002 byl na konci roku 2005 počet uchazečů o zaměstnání v evidenci nad jeden rok v kraji o 17 % vyšší. Kromě Poličska a Chrudimska se počet dlouhodobě nezaměstnaných zvýšil ve všech správních obvodech kraje, procentně nejvíce na Holicku, Pardubicku a Žambersku. Přestože na Holicku vzrostlo zastoupení uchazečů v evidenci nad jeden rok na všech uchazečích ve sledovaném období o 14,8 procentního bodu (tj. nejvíce v kraji), stále zůstává podíl dlouhodobě nezaměstnaných v tomto regionu (jak již bylo uvedeno výše) jedním z nejnižších.

Uchazeči o zaměstnání podle délky evidence ve správních obvodech ORP k 31. 12. 2005



Výše popsaný vývoj celkového počtu uchazečů o zaměstnání v čase se přímo odráží ve **vývoji míry nezaměstnanosti** ve správních obvodech, tj. v podílu počtu uchazečů na počtu ekonomicky aktivních (jmenovatel zlomku převzatý ze sčítání lidu 2001 totiž zůstává konstantní). Na konci roku 2005 činila míra nezaměstnanosti v kraji vypočtená z celkového počtu nezaměstnaných 8,91 %, tj. o 1,13 procentního bodu více oproti roku 2000 a zároveň o 0,63 bodu méně oproti roku 2004 (příznivý vývoj pak pokračoval i v roce 2006). Vývoj míry nezaměstnanosti ve správních obvodech v jednotlivých sledovaných letech a ve srovnání s krajským průměrem je patrný z následujících grafů (se stejným měřítkem osy y pro lepší srovnatelnost).

Míra nezaměstnanosti ve správních obvodech ORP v letech 2000 – 2005 (stav k 31. 12.)



Nejvíce v kraji – v rozsahu 3,0 až 3,5 procentního bodu – vzrostla míra nezaměstnanosti v letech 2000 až 2005 na Moravskotřebovsku, Králicku a Svitavsku, tedy v regionech zároveň postižených nejvyšší nezaměstnaností. Nižší míra nezaměstnanosti v roce 2005 ve srovnání s výchozím rokem byla zaznamenána pouze na Chrudimsku, Poličsku a Vysokomýtsku.

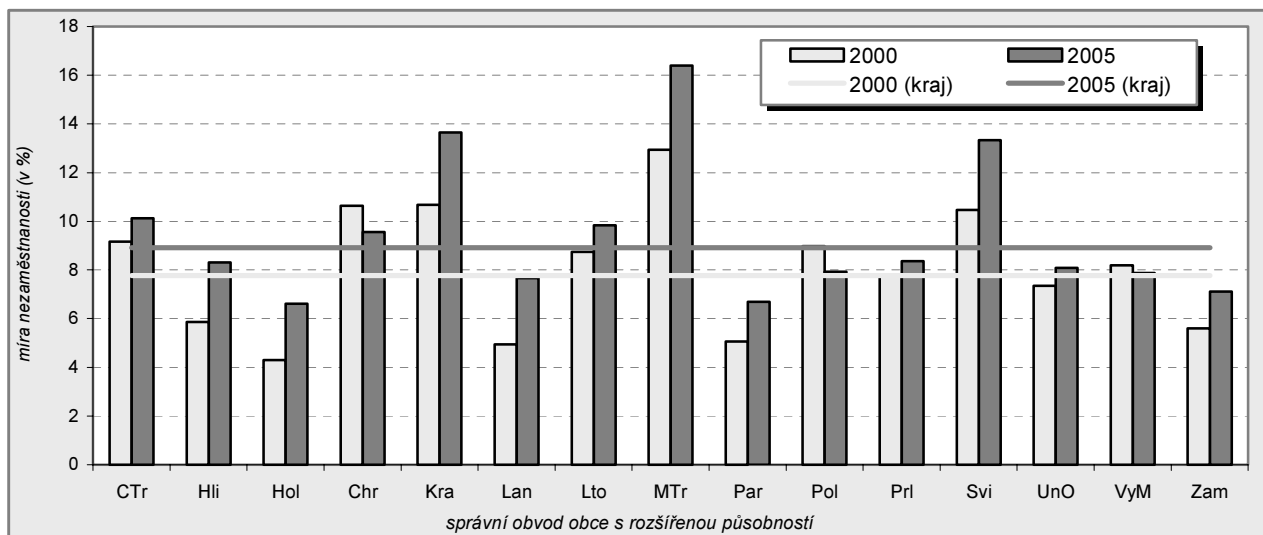
Tab. 2.4.3.2 Vývoj nezaměstnanosti v letech 2000 – 2005 (k 31. 12.)

Zdroj: Ministerstvo práce a sociálních věcí ČR

	Index počtu uchazečů o zaměstnání (%) rok 2005 k roku		Rozdíl podílů z celkového počtu uchazečů 2005 - 2002 (procentní body)					Rozdíl míry nezaměstnanosti (procentní body) rok 2005 k roku	
			osoby ve věku		osoby s délkou evidence		ženy	2000	2002
	2000	2002	do 24 let	50 a více let	do 6 měsíců	nad 12 měsíců			
Pardubický kraj	114,5	104,2	-5,2	5,9	-1,2	3,9	0,3	1,13	0,36
v tom správní obvody:									
Česká Třebová	110,6	110,3	-6,7	8,5	2,6	-1,7	-6,6	0,97	0,94
Hlinsko	142,0	113,2	-2,6	1,1	0,8	4,1	0,3	2,46	0,97
Holice	153,8	91,9	-6,6	8,4	-16,8	14,8	1,0	2,31	-0,58
Chrudim	89,9	93,7	-4,0	5,5	4,9	-1,1	0,2	-1,07	-0,64
Králíky	128,0	112,6	-2,9	7,3	-4,6	5,0	4,2	2,98	1,52
Lanškroun	155,2	109,8	-2,6	3,2	-7,3	5,0	-1,3	2,73	0,68
Litomyšl	112,6	105,8	-8,4	4,5	-2,2	5,4	-0,3	1,10	0,54
Moravská Třebová	126,8	104,4	-6,2	5,1	0,4	5,8	2,6	3,47	0,69
Pardubice	132,0	118,7	-2,7	5,9	-7,5	7,7	-0,4	1,62	1,05
Polička	88,2	80,6	-3,4	3,1	6,9	0,6	0,5	-1,06	-1,90
Přelouč	107,8	103,0	-6,1	9,2	-6,7	9,4	2,9	0,61	0,24
Svitavy	127,4	96,3	-7,4	5,8	-1,3	4,0	3,4	2,87	-0,51
Ústí nad Orlicí	110,0	120,4	-6,5	7,1	2,6	-0,2	-2,4	0,74	1,37
Vysoké Mýto	96,0	98,8	-7,5	5,7	0,6	2,7	-1,3	-0,33	-0,10
Žamberk	127,4	112,8	-7,6	8,8	-2,9	6,3	-0,6	1,53	0,81

Přestože Holice zaznamenalo v letech 2000 – 2005 jeden z nejvyšších procentních nárůstů počtu uchazečů o zaměstnání a tím i míry nezaměstnanosti, zůstává zde její hodnota ke konci roku 2005 na nejnižší úrovni v kraji: 6,25 %; spočteno z počtu dosažitelných uchazečů. Pod hranici sedmi procent se držela míra nezaměstnanosti ještě na Pardubicku (6,41 %) a Žambersku (6,72 %). Na druhé straně v regionech s dlouhodobě nejhorší situací na trhu práce se míra nezaměstnanosti z dosažitelných uchazečů dostala nad hranici dvanácti procent: 15,96 % na Moravskotřebovsku (14. nejvyšší hodnota mezi všemi 206 SO ORP v ČR); 13,02 % na Králicku a 12,91 % na Svitavsku. Králicko přitom bylo (v rámci skupiny území s vysoce nadprůměrnou nezaměstnaností) spolu s celým okresem Svítavy (ze skupiny hospodářsky slabých území) zařazeno mezi **regiony se soustředěnou podporou státu** na období 2007 – 2013. Nejvyšší míra nezaměstnanosti **žen** v kraji charakterizovala v roce 2005 Králicko (17,11 % při krajském průměru 9,72 %), nejvyšší nezaměstnanost **mužů** byla na Moravskotřebovsku (15,07 % při krajském průměru 7,48 %).

Míra nezaměstnanosti ve správních obvodech ORP k 31. 12. (z uchazečů celkem)



2.4.4 Školství, zdravotnictví, sociální péče

Počet žáků **mateřských a základních škol** je přímo ovlivněn demografickým vývojem daného správního obvodu. Zatímco počet žáků základních škol ve sledovaném období v souladu s delším trendem klesal, u mateřských škol se již projevilo zvýšení porodnosti z několika posledních let. Nejvyšší počet žáků **mateřských škol** na 1 000 obyvatel ve školním roce 2004/2005 zaznamenal správní obvod ORP Lanškroun (35 dětí na 1 000 obyvatel), Moravská Třebová a Žamberk, nejnižší správní obvod Česká Třebová (25 dětí na 1 000 obyvatel), Hlinsko a Přelouč. Nejvíce dětí v mateřských školách od školního roku 2000/2001 přibylo na Lanškrounsku (přibližně o desetinu), desetina dětí v mateřských školách naopak ubyla ve stejném období na Králicku. V Pardubickém kraji připadlo průměrně 23 dětí na třídu v mateřské škole a jeden učitel se věnoval průměrně 12 žákům. Tyto počty se mezi jednotlivými správními obvody výrazněji nelišily.

Tab. 2.4.4.1 Žáci mateřských a základních škol

	Mateřské školy		Základní školy (1. - 5. ročník)		Základní školy (1. - 9. ročník)	
	2000/2001	2004/2005	2000/2001	2004/2005	2000/2001	2004/2005
Pardubický kraj	14 757	15 120	4 265	3 528	49 298	43 716
v tom správní obvody:						
Česká Třebová	470	481	124	110	1 952	1 680
Hlinsko	576	566	195	151	2 129	1 857
Holice	472	520	197	107	1 402	1 325
Chrudim	2 256	2 342	432	375	8 655	7 528
Králíky	320	288	58	44	1 006	810
Lanškroun	699	771	287	228	2 130	1 974
Litomyšl	862	860	265	253	2 772	2 556
Moravská Třebová	945	911	187	150	2 782	2 475
Pardubice	3 212	3 338	456	453	11 458	9 925
Polička	649	639	318	226	1 854	1 729
Přelouč	604	640	208	162	2 090	1 821
Svitavy	932	920	172	154	3 067	2 712
Ústí nad Orlicí	871	876	359	278	2 582	2 363
Vysoké Mýto	987	1 020	454	403	2 656	2 469
Žamberk	902	948	553	434	2 763	2 492

Počet žáků **základních škol** v Pardubickém kraji mezi školními roky 2000/2001 a 2004/2005 poklesl téměř o 12 %; k nejrychlejšímu úbytku žáků došlo na Králicku (téměř o 20 %) a k nejpomalejšímu na Litomyšlsku (o 8 %). Ve školním roce 2004/2005 bylo nejvíce žáků základních škol na 1 000 obyvatel na Litomyšlsku (108 dětí), Žambersku a Lanškrounsku, nejméně pak na Přeloučsku (84 žáků na 1 000 obyvatel), Pardubicku a Vysokomyštsku. V kraji připadlo ve stejném roce průměrně 94 žáků ZŠ na 1 000 obyvatel.

Ve školním roce 2004/2005 navštěvovalo 7,5 % žáků v kraji základní školy, které poskytují vzdělání pouze na prvním stupni (1. – 5. třída). Relativně nejvíce dětí navštěvovalo tento typ škol ve správním obvodu Žamberk (téměř 15 %), Vysoké Mýto a Polička, nejmenší podíl žáků těchto škol byl zaznamenán na Pardubicku (4 %), Chrudimsku a Králicku. Ve stejném školním roce připadlo v kraji na jednu třídu základní školy 21 žáků (ve školách pouze s prvním stupněm 14 žáků). Největší průměrný počet žáků ve třídě byl zaznamenán ve správním obvodu Česká Třebová (24 dětí), Pardubice a Vysoké Mýto, nejmenší pak ve správních obvodech Králíky (19 žáků), Lanškroun a Polička. V kraji se průměrně věnoval jeden učitel 15 žákům (na školách bez druhého stupně 9 žákům).

Pro síť **středních škol** je charakteristické, že ji nelze posuzovat v příliš velkém územním detailu. Mnoho žáků dojíždí do škol v jiné části kraje či republiky v závislosti na specializaci a dostupnosti škol. V následující části bude zohledněna především dostupnost středních škol pro žáky ve správních obvodech ORP v kraji. Střední školství se poměrně dynamicky rozvíjí už od počátku 90. let. Roste poptávka po kvalitnějším středoškolském vzdělání a školy nabízejí široké spektrum oborů. Počet studentů gymnázií a středních odborných škol v posledních letech rostl, zatímco zájem o učební obory stagnoval a byl ve srovnání s počátkem 90. let poměrně malý.

Ve školním roce 2004/2005 navštěvovalo **gymnázia** v Pardubickém kraji v přepočtu 14 studentů na 1 000 obyvatel, z toho nejvíce na Moravskotřebovsku (26 studentů na 1 000 obyvatel), na Holicku a Králicku. Nejméně studentů gymnázií na 1 000 obyvatel zaznamenaly správní obvody Vysoké Mýto (11), Svítavy a překvapivě i Pardubice, kde je však poskytováno všeobecné střední vzdělání téměř pětine studentů v kraji. Počet studentů gymnázií se v kraji zvýšil oproti školnímu roku 2000/2001 o 13 % na 7 268 studentů, z toho nejvíce na Chrudimsku (o 34 %).

Střední odborné školy studovalo v roce 2004/2005 v Pardubickém kraji 11 669 studentů, což představovalo oproti školnímu roku 2000/2001 zvýšení o 18 %, které bylo mezi správními obvody značně nerovnoměrné (např. na Moravskotřebovsku vzrostl počet studentů SOŠ na více než dvojnásobek vlivem zařazení školy Ministerstva obrany). V kraji navštěvovalo střední odborné školy v přepočtu 23 studentů na 1 000 obyvatel, nejvíce na Litomyšlsku (42 studentů na 1 000 obyvatel), Pardubicku a Vysokomýtsku. Ve třech správních obvodech žádná střední odborná škola nesídí (Hlinsko, Králíky a Přelouč).

Střední odborná učiliště poskytovala na území Pardubického kraje ve školním roce 2004/2005 vzdělání 8 936 učňům, což bylo přibližně stejně jako o čtyři roky dříve. Na 1 000 obyvatel v kraji připadalo téměř 18 učňů, nejvíce na Poličsku (38 učňů na 1 000 obyvatel), Přeloučsku a Žambersku, nejméně naopak ve správním obvodu ORP Litomyšl, Moravská Třebová a Hlinsko. Zatímco celkový počet učňů v kraji se ve sledovaném období nezměnil, mezi jednotlivými správními obvody došlo ke značným přesunům. Na Holicku vzrostl počet učňů o 41 %, o třetinu shodně na Králícku a Litomyšlsku; k největšímu poklesu počtu žáků učilišť došlo ve správním obvodu Hlinsko, Vysoké Mýto (v obou případech o 16 %) a Lanškroun (o 9 %).

V Pardubickém kraji působilo ve školním roce 2004/2005 celkem 10 **vyšších odborných škol** se 1 435 studenty, u jejichž počtu byl zaznamenán mírný nárůst (o 4 % oproti roku 2000/2001). Nejvíce studentů navštěvuje vyšší odborné školy na Pardubicku, Litomyšlsku a Českotřebovsku. V devíti správních obvodech se žádná vyšší odborná škola nenachází.

Tab. 2.4.4.2 Studenti středních škol

	Střední odborná učiliště		Gymnázia		Střední odborné školy	
	2000/2001	2004/2005	2000/2001	2004/2005	2000/2001	2004/2005
Pardubický kraj	8 931	8 936	6 428	7 268	9 916	11 669
v tom správní obvody:						
Česká Třebová	372	401	341	353	695	550
Hlinsko	245	206	316	357	-	-
Holice	209	295	288	354	131	113
Chrudim	1 084	1 129	713	957	1 887	1 797
Králíky	161	217	179	188	-	-
Lanškroun	417	380	324	346	483	476
Litomyšl	117	156	319	352	825	1 086
Moravská Třebová	220	228	631	707	270	602
Pardubice	2 189	2 058	1 150	1 390	2 877	4 181
Políčka	720	735	336	343	165	136
Přelouč	732	738	325	337	-	-
Svitavy	291	310	368	361	490	495
Ústí nad Orlicí	574	602	345	362	713	817
Vysoké Mýto	918	773	353	357	1 090	1 090
Žamberk	682	708	440	504	290	326

Síť **zdravotnických zařízení** sestává z nemocnic, odborných léčebných ústavů, samostatných ordinací lékařů (praktických pro dospělé, pro děti a dorost, stomatologů, gynekologů a specialistů), lékáren a výdejen a dalších zdravotnických zařízení. V roce 2005 působilo v kraji 10 nemocnic, 7 odborných léčebných ústavů (z toho 3 léčebny pro dlouhodobě nemocné), 221 ostatních samostatných zdravotnických zařízení a 117 lékáren a výdejen. Na území kraje pracovalo 1 691 lékařů (z toho převážná většina v nestátních zařízeních) a 4 383 zdravotnických pracovníků nelékařů s odbornou způsobilostí.

V Pardubickém kraji působilo v roce 2005 v přepočteném počtu 237 **praktických lékařů pro dospělé**, z nichž každý provedl denně průměrně 47 vyšetření či ošetření pacientů. Počet registrovaných pacientů na 1 lékaře v kraji dosáhl ve stejném roce 1 649 osob. Nejlepší dostupnost lékařské péče měli dospělí pacienti ve správním obvodu s krajským městem (1 507 pacientů na lékaře), dále ve správním obvodu ORP Moravská Třebová a Králíky, nejhůře na tom z hlediska počtu pacientů na lékaře byli obyvatelé Svitavska (2 079 pacientů na lékaře), Poličska a Lanškrounska.

V roce 2005 ordinovalo v kraji 104 **praktických lékařů pro děti a dorost**, kteří v průměru denně vyšetřili či ošetřili 30 pacientů. Na jednoho lékaře pro děti a dorost připadlo v kraji 975 pacientů, z toho nejméně na Holicku (810 pacientů na lékaře), Králícku a Přeloučsku a nejvíce na Českotřebovsku (1 157 pacientů na lékaře), Svitavsku a Vysokomýtsku.

Přepočtený počet **praktických zubních lékařů** dosáhl v roce 2005 v kraji 280 osob; ti denně ošetřili průměrně 16 pacientů. V kraji bylo u 1 stomatologa registrováno průměrně 1 933 pacientů, nejméně na Přeloučsku (1 544 osob), Českotřebovsku a Chrudimsku a nejvíce ve správních obvodech Litomyšl (2 652 pacientů), Králíky a Hlinsko.

Tab. 2.4.4.3 Praktičtí lékaři v roce 2005¹⁾

Zdroj: ÚZIS

	Praktičtí lékaři pro dospělé		Praktičtí lékaři pro děti a dorost		Praktičtí zubní lékaři		Praktičtí ženští lékaři	
	lékaři vč. smluvních	registrovaní pacienti na 1 lékaře	lékaři vč. smluvních	registrovaní pacienti na 1 lékaře	lékaři vč. smluvních	registrovaní pacienti na 1 lékaře	lékaři vč. smluvních	registrovaní pacienti na 1 lékaře ¹⁾
Pardubický kraj	237	1 649	104	975	280	1 933	45	4 032
v tom správní obvody:								
Česká Třebová	10	1 638	3	1 157	14	1 600	2	3 816
Hlinsko	10	1 686	4	933	9	2 435	3	3 669
Holice	7	1 714	3	810	8	1 864	1	4 958
Chrudim	38	1 653	17	981	45	1 776	7	3 320
Králiky	5	1 553	2	869	4	2 504	1	2 950
Lanškroun	8	1 798	4	1 035	12	1 863	.	.
Litomyšl	12	1 632	7	983	15	2 652	3	3 784
Moravská Třebová	14	1 553	7	915	13	1 811	1	5 119
Pardubice	65	1 507	23	963	79	1 804	12	4 366
Polička	8	1 871	5	929	10	2 262	1	3 281
Přelouč	11	1 647	5	874	14	1 544	2	4 519
Svitavy	11	2 079	6	1 078	16	2 205	2	4 376
Ústí nad Orlicí	12	1 681	5	1 024	15	1 902	.	.
Vysoké Mýto	15	1 708	5	1 059	13	2 225	4	3 333
Žamberk	12	1 757	7	963	13	2 082	3	5 067

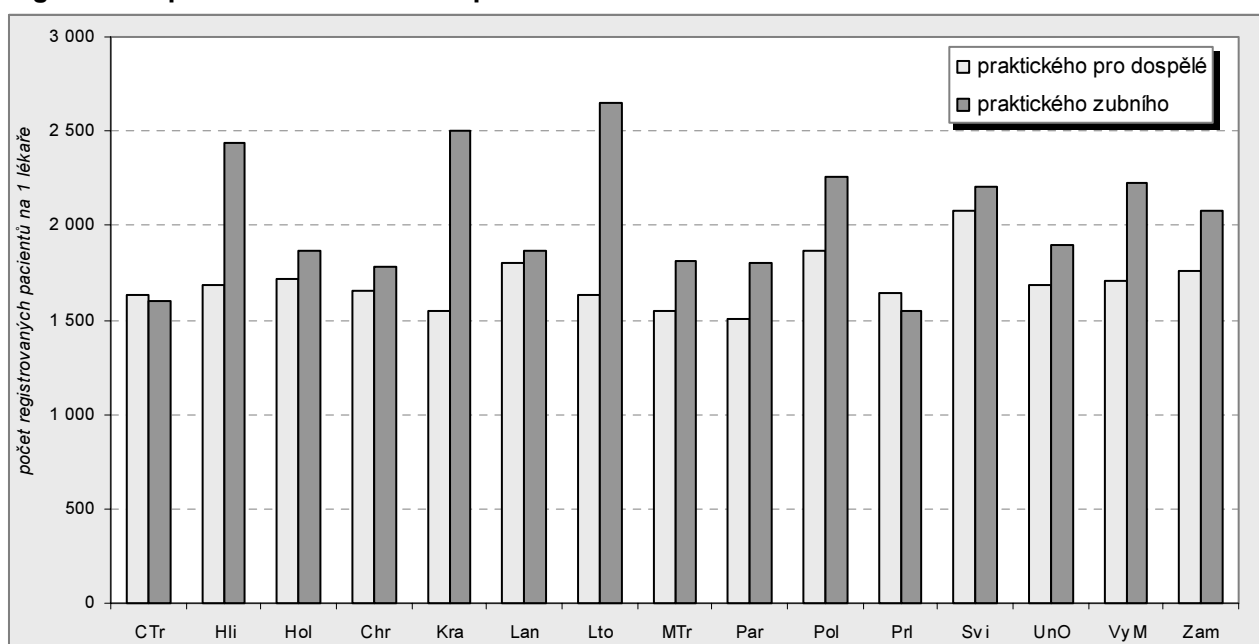
¹⁾ přepočtený počet (součet úvazků)

¹⁾ část žen je registrována i u ženských lékařů - specialistů

V roce 2005 dále v kraji ordinovalo v přepočteném počtu 45 **praktických ženských lékařů**, kteří průměrně vyšetřili 43 pacientek za den. U jednoho gynekologa bylo registrováno průměrně 4 032 žen, z toho nejméně na Králicku (2 950 pacientek), Poličsku a Chrudimsku a nejvíce ve správních obvodech ORP Moravská Třebová (5 119 pacientek na lékaře), Žamberk a Holice. Praktičtí ženští lékaři ze správních obvodů Lanškroun a Ústí nad Orlicí nedali souhlas k publikování údajů.

Počet praktických a odborných lékařů se v posledních letech v Pardubickém kraji příliš neměnil, v přepočteném počtu vždy jen o několik málo lékařů za rok. Následující graf znázorňuje dostupnost praktického lékaře pro dospělé a praktického zubního lékaře ve správních obvodech ORP v Pardubickém kraji.

Registrovaní pacienti na 1 lékaře ve správních obvodech ORP v roce 2005



Údaje o **pracovní neschopnosti** pro nemoc a úraz nejsou k dispozici v územním členění podle SO ORP. Největší procento pracovní neschopnosti bylo v roce 2005 zaznamenáno v okrese Chrudim (7,3 %) a Ústí nad Orlicí (7,2 %), nejmenší v okrese Pardubice (5,6 %). Přibližně devět desetin nově hlášených případů pracovní neschopnosti v kraji je z důvodu nemoci, 4 % připadají na pracovní a 6 % na ostatní úrazy.

Tab. 2.4.4.4 Pracovní neschopnost pro nemoc a úraz v roce 2005

	Průměrný počet osob nemocensky pojištěných	Nově hlášené případy pracovní neschopnosti		Kalendářní dny pracovní neschopnosti	Průměrná doba trvání 1 případu pracovní neschopnosti (kalendářní dny)	Průměrné procento pracovní neschopnosti
		celkem	na 100 nemocensky pojištěných			
Pardubický kraj	202 638	142 810	70,48	4 801 164	33,6	6,491
v tom okresy:						
Chrudim	33 537	25 371	75,65	893 847	35,2	7,302
Pardubice	75 554	50 727	67,14	1 557 824	30,7	5,649
Svitavy	35 498	23 707	66,78	822 973	34,7	6,352
Ústí nad Orlicí	58 049	43 005	74,08	1 526 520	35,5	7,205

V oblasti **sociální péče** lze na úrovni správních obvodů ORP sledovat pouze počty zařízení tuto péči poskytujících a jejich kapacitu. Rozmístění těchto zařízení je v kraji nerovnoměrné, spádovost mnohdy značně přesahuje hranice jednotlivých správních obvodů.

V roce 2004 působilo v Pardubickém kraji 16 **domovů důchodců** s 2 033 místy (o 12 % více než v roce 2000). V kraji průměrně připadla na 1 000 obyvatel 4 místa v domově důchodců, z toho nejvíce na Králicku (16 míst), Přeloučsku a Moravskotřebovsku; v 5 správních obvodech žádný domov důchodců v roce 2004 nesídlil.

V posledních letech byly intenzivně budovány **domy s pečovatelskou službou**, jejichž počet se v letech 2000 – 2004 zvýšil ze 40 na 73 a počet bytů v nich vzrostl o 88 % na 2 023 bytů v roce 2004. Na 1 000 obyvatel připadly v roce 2004 průměrně 4 byty (v roce 2000 pouze 2). Nejvíce bytů v domech s pečovatelskou službou na obyvatele zaznamenal v roce 2004 správní obvod Česká Třebová (8 bytů), Holic a Polička, nejméně Moravská Třebová (1 byt na 1 000 obyvatel), Lanškroun a Svítavy.

Ostatní zařízení sociální péče zahrnují domovy – penziony pro důchodce, dětské domovy, ústavy sociální péče pro mládež, ústavy sociální péče pro dospělé a další zařízení sociální péče. V roce 2004 fungovalo takových zařízení v kraji 35 (30 v roce 2000), počet míst v nich se ve sledovaném období nepatrně snížil na 2 178 v roce 2004. V kraji průměrně připadla na 1 000 obyvatel 4 místa v zařízeních sociální péče, z toho nejvíce na Svitavsku (11 míst), Lanškrounsku a Poličsku; ve správních obvodech ORP Hlinsko, Holic a Králíky v roce 2004 žádné podobné zařízení nepůsobilo.

Tab. 2.4.4.5 Zařízení sociální péče k 31. 12.

	Zařízení sociální péče						Místa v zařízeních sociální péče (bez domů s pečovatelskou službou)		Byty v domech s pečovatelskou službou	
	domovy důchodců		domy s pečovatelskou službou		ostatní zařízení sociální péče ¹⁾		2000	2004	2000	2004
	2000	2004	2000	2004	2000	2004	2000	2004	2000	2004
Pardubický kraj	14	16	40	73	30	35	4 028	4 211	1 074	2 023
v tom správní obvody:										
Česká Třebová	1	1	2	3	-	1	i.d.	i.d.	i.d.	151
Hlinsko	-	-	3	4	-	-	-	-	62	91
Holic	-	-	3	5	-	-	-	-	62	118
Chrudim	3	4	11	15	7	6	846	924	178	347
Králíky	1	1	1	2	1	-	i.d.	i.d.	i.d.	i.d.
Lanškroun	-	-	3	3	3	3	228	206	33	37
Litomyšl	2	2	-	4	2	2	240	248	-	137
Moravská Třebová	1	1	-	2	1	1	i.d.	i.d.	-	i.d.
Pardubice	1	1	7	10	5	6	645	664	344	464
Polička	-	1	1	2	2	2	i.d.	184	i.d.	i.d.
Přelouč	2	1	2	4	1	1	365	i.d.	i.d.	108
Svitavy	-	-	-	4	2	7	i.d.	338	-	64
Ústí nad Orlicí	2	2	3	7	2	3	316	314	96	131
Vysoké Mýto	1	2	2	4	2	1	256	256	i.d.	137
Žamberk	-	-	2	4	2	2	i.d.	i.d.	i.d.	88

¹⁾ zahrnují: domovy - penziony pro důchodce, dětské domovy, ústavy sociální péče pro mládež, ústavy sociální péče pro dospělé a ostatní zařízení sociální péče

V roce 2005 bylo občanům Pardubického kraje vyplaceno 1,7 mld. Kč **dávek státní sociální podpory**, z toho 36 % pokrylo přídavek na dítě, 15 % sociální příplatek, 7 % příspěvek na bydlení, 37 % rodičovský příspěvek, 1 % dávky péčovské péče, 3 % porodné a 2 % pohřebné. V přepočtu na obyvatele bylo v kraji vyplaceno celkem 3 397 Kč dávek, nejvíce v okrese Svitavy (3 697 Kč na obyvatele) a nejméně v okrese Pardubice (2 907 Kč na obyvatele).

Tab. 2.4.4.6 Vyplacené dávky státní sociální podpory v roce 2005¹⁾

v tis. Kč

	Celkem	z toho dávky				
		přídavek na dítě	sociální příplatek	příspěvek na bydlení	rodičovský příspěvek	pěstounská péče
Pardubický kraj	1 717 139	619 969	255 499	117 470	633 265	22 280
v tom okresy:						
Chrudim	373 991	137 823	57 233	27 728	131 777	5 125
Pardubice	465 842	165 014	59 335	24 768	188 931	6 362
Svitavy	376 485	136 648	61 692	28 338	130 240	6 099
Ústí nad Orlicí	500 821	180 484	77 238	36 637	182 317	4 695

¹⁾ včetně zpětně vyplacených dávek

Vyplacené **přídavky na děti** dosáhly v kraji v roce 2005 celkové výše 620 mil. Kč, což představovalo v přepočtu na obyvatele kraje 1 226 Kč (1 342 Kč v okrese Svitavy a 1 030 Kč v okrese Pardubice). Průměrná výše jednoho přídavku na děti činila 517 Kč a mezi okresy se, stejně jako u většiny ostatních dávek, příliš nelišila. **Rodičovský příspěvek** byl vyplacen v celkové výši 633 mil. Kč a v přepočtu na obyvatele dosáhl nejvyšší hodnoty v orlickoústeckém okrese (1 314 Kč) a nejnižší v pardubickém okrese (1 179 Kč), přičemž průměr kraje byl 1 253 Kč na obyvatele a 3 608 Kč na dávku.

Sociální příplatek obdrželi občané v celkové výši 255 mil. Kč (v kraji 505 Kč na obyvatele, 1 204 Kč na dávku), nejčastěji ve svitavském okrese (606 Kč na obyvatele) a nejméně často v okrese Pardubice (370 Kč na obyvatele). **Příspěvek na bydlení** byl vyplacen v celkové výši 117 mil. Kč (232 Kč na obyvatele kraje, 753 Kč na dávku). Téměř tři čtvrtiny dávek **pěstounské péče**, vyplacených v celkové výši 22 mil. Kč, byly určeny na potřeby dítěte, zbývající část pokrývala především odměnu pěstouna.

2.4.5 Kriminalita

Počet **zjištěných trestných činů** v Pardubickém kraji stejně jako v celé republice v posledních letech postupně klesal; v roce 2005 bylo v kraji evidováno 10 288 trestných činů, tj. téměř o 13 % méně než v roce 2000. V následující části se zaměříme na strukturu trestných činů v roce 2005 podle druhu, pachatele, objasnenosti ve správních obvodech obcí s rozšířenou působností. Data pochází z evidence služeben Policie České republiky.

Při prostorovém srovnání intenzity trestné činnosti je třeba zohlednit nejen počet bydlících obyvatel, ale i obyvatel dojíždějících za prací či do škol, tj. obvykle přítomných (faktických) obyvatel. Průměrný počet **zjištěných trestných činů na 1 000 faktických obyvatel** dosáhl v roce 2005 v Pardubickém kraji 19,6 případů. S nejvyšší intenzitou kriminality se potýká Přeloučsko (29 trestných činů na 1 000 obvykle přítomných obyvatel), Pardubicko a Vysokomýtsko, s nejnižší pak správní obvod ORP Žamberk (11 případů na 1 000 faktických obyvatel), Hlinsko a Lanškroun.

Mezi správními obvody existují rozdíly nejen v intenzitě kriminality, ale i ve **struktuře** páchaných **trestných činů**. Zjištěné případy spadají nejčastěji do kategorie majetkových trestných činů (62 % z celkového počtu zjištěných trestných činů), z toho 38 % představují krádeže prosté a 19 % krádeže vloupáním. Necelých 16 % z celkového počtu případů tvoří hospodářské činy, násilné a mravnostní pak více než 6 %.

Nejvyšší podíl **majetkových trestných činů** byl v roce 2005 zjištěn na Českotřebovsku (70 %), Chrudimsku a Holicku, nejnižší ve správních obvodech Králíky (48 %), Svitavy a Polička. Procento zjištěných **hospodářských trestných činů** bylo nejvyšší ve správních obvodech Svitavy (25 %), Litomyšl a Pardubice, nejnižší podíl případů tohoto druhu vykazovalo Holicko (9 %), Přeloučsko a Chrudimsko. Nejvyšší podíl **násilných a mravnostních trestných činů** byl evidován na Poličsku (11 %), Králicku a Žamberku, nejnižší pak na Lanškrounsku (4 %), Chrudimsku a Pardubicku.

Průměrná **hmotná škoda** způsobená při spáchání 1 trestného činu dosáhla v roce 2005 v kraji výše 49 026 Kč. Nejvyšší škody byly evidovány na Chrudimsku (78,5 tis. Kč na 1 případ), Litomyšlsku a Svitavsku, nejnižší na Lanškrounsku (21 tis. Kč), Českotřebovsku a Přeloučsku.

Struktura pachatelů objasněných trestných činů se v různých částech kraje rovněž značně lišila. V roce 2005 byla v kraji spáchána plná čtvrtina trestných činů **recidivisty**, nejvíce ve správních obvodech Žamberk

(32 %), Přelouč a Králíky a nejméně na Hlinecku (17 %), Chrudimsku a Holicku. **Mladiství** spáchali 4 % trestných činů v kraji; na Králicku bylo mladistvých pachatelů však 12 % a naopak ve správním obvodu Svitavy jen 2 %.

Tab. 2.4.5.1 Kriminalita v roce 2005^{*)}

Zdroj: Policejní prezidium ČR

	Zjištěné trestné činy na 1 000 faktických obyvatel ¹⁾				Podíl pachatelů (%)		Hmotná škoda na 1 trestný čin (Kč)
	celkem	násilné a mravnostní	majetkové	hospodářské	recidivistů	mladistvých	
Pardubický kraj	19,6	1,3	12,2	3,1	25,2	3,9	49 026
v tom správní obvody:							
Česká Třebová	14,4	1,1	10,0	1,7	27,1	6,1	21 543
Hlinsko	12,1	1,1	7,6	1,5	16,8	6,1	33 269
Holice	17,8	1,6	11,9	1,6	20,5	3,7	50 353
Chrudim	18,2	0,9	12,2	2,1	17,0	3,3	78 522
Králíky	14,2	1,6	6,9	2,4	29,8	11,7	51 065
Lanškroun	13,7	0,5	8,8	1,9	28,6	4,5	20 998
Litomyšl	17,1	1,2	9,2	3,9	27,7	2,6	63 494
Moravská Třebová	16,4	1,4	9,3	2,0	24,2	2,4	29 596
Pardubice	27,5	1,4	17,5	5,3	28,2	2,9	52 083
Polička	15,2	1,7	8,1	2,3	22,7	5,6	47 609
Přelouč	28,6	2,4	18,2	3,1	31,2	6,2	23 418
Svitavy	19,0	1,2	9,6	4,7	20,9	2,2	61 855
Ústí nad Orlicí	16,9	1,0	9,9	2,9	23,3	4,6	32 773
Vysoké Mýto	19,1	1,2	12,2	2,5	26,0	6,3	34 375
Žamberk	11,3	1,1	7,0	1,3	31,6	5,1	30 298

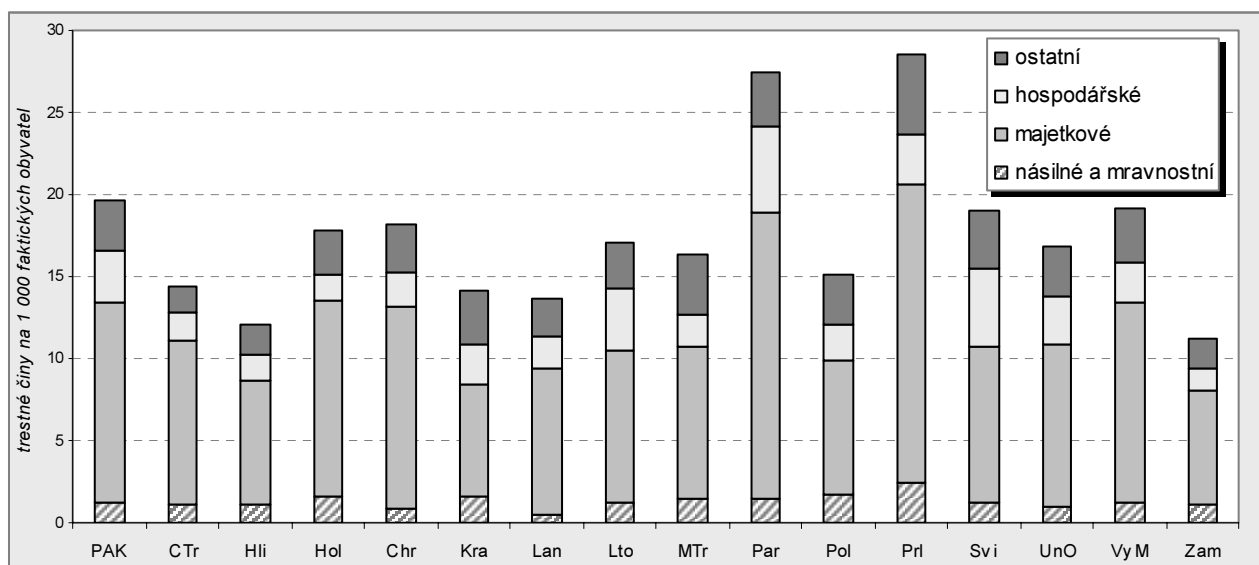
^{*)} sumarizace za správní obvody z dat služeben PČR

¹⁾ odhad počtu skutečně přítomného obyvatelstva (nejen bydlící osoby)

Objasněnost trestných činů závisela především na druhu trestné činnosti a lišila se významně i mezi jednotlivými správními obvody. Podíl objasněných prostých krádeží dosáhl v roce 2005 v kraji 28 %, nejuspěšnější byli policisté ve správním obvodu Králíky (41 %) a nejméně úspěšní byli policisté na Holicku (20 %). Podobně tomu bylo u krádeží vloupáním (v kraji 29 %, na Lanškrounsku 42 % a na Holicku 17 %). Objasněnost hospodářských trestných činů dosáhla v kraji 64 % (ve správním obvodu Svitavy 79 % a ve správním obvodu Pardubice 57 %). Největší podíl objasněných případů násilných a mravnostních zaznamenali policisté na Králicku (99 %) a nejmenší na Českotřebovsku (60 %), přičemž průměr v kraji představoval 84 % objasněných násilných a mravnostních trestných činů.

Následující graf uvádí přehled zjištěných trestných činů podle druhu v přepočtu na 1 000 faktických (obvykle přítomných) obyvatel v Pardubickém kraji a v jednotlivých správních obvodech.

Zjištěné trestné činy na 1 000 faktických obyvatel ve správních obvodech ORP v roce 2005



2.4.6 Volby

Samostatnou kapitolu věnovanou sociálnímu vývoji uzavírá pohled na změny a meziregionální rozdíly ve volební účasti a výsledcích voleb, které proběhly v letech 2000 – 2006 (vzhledem k odlišné územní organizaci, resp. specifickému postavení nejsou předmětem této analýzy volby do Senátu Parlamentu ČR, Referendum o přistoupení ČR k EU, ani volby do Evropského parlamentu, které se ve sledovaném období rovněž konaly).

Údaje o volební účasti dokumentují, že v České republice přikládají občané největší význam **volbám do Poslanecké sněmovny Parlamentu ČR**. Při posledních volbách, které proběhly ve dnech 2. – 3. 6. 2006, byla v kraji zaznamenána o 6,3 procentního bodu vyšší účast voličů ve srovnání s předchozími volbami (14. – 15. 6. 2002). Mezi správními obvody ORP v kraji se dlouhodobě projevuje nejvyšší účast při volbách do PSP ČR na Litomyšlsku (72,1 % v roce 2006) a Žambersku (70,6 %). Na druhé straně přetrvávající nejnižší přízeň voličů zaznamenává Králicko, Moravskotřebovsko a Svitavsko (62 – 64 % v roce 2006).

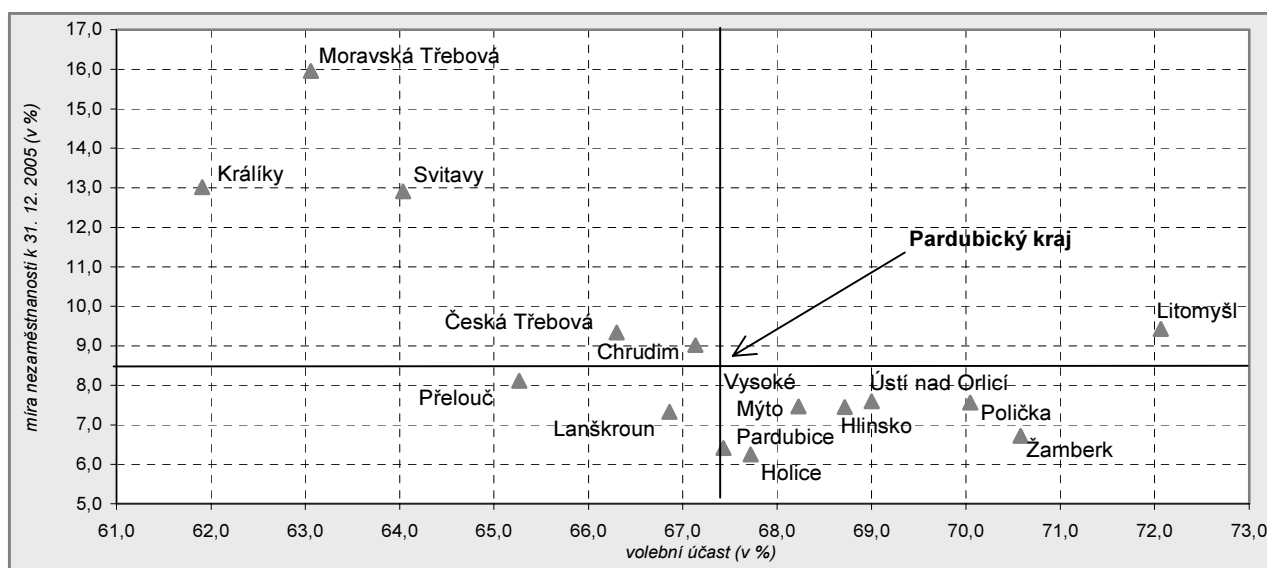
Tab. 2.4.6.1 Volby do Poslanecké sněmovny Parlamentu ČR

	Účast voličů (%)		Podíl hlasů pro vybrané volební strany z celkového počtu hlasů (%)									
			ODS		ČSSD		KSČM		KDU-ČSL ¹⁾		SZ	
	2002	2006	2002	2006	2002	2006	2002	2006	2002	2006	2002	2006
Pardubický kraj	61,1	67,4	22,9	33,3	29,5	33,0	17,4	12,4	16,8	8,8	2,1	6,3
v tom správní obvody:												
Česká Třebová	60,9	66,3	23,3	32,9	37,2	40,5	13,4	9,4	13,9	6,4	1,8	5,5
Hlinsko	63,1	68,7	17,8	27,5	26,6	33,9	20,6	14,6	25,0	14,3	1,2	4,5
Holice	61,0	67,7	24,6	34,4	29,0	32,5	17,1	12,1	15,0	8,8	1,8	6,4
Chrudim	61,3	67,1	22,1	32,1	28,3	32,1	19,8	14,7	16,1	8,1	1,7	6,6
Králíky	59,2	61,9	18,1	26,3	28,8	35,4	25,7	16,9	13,4	8,7	2,0	5,2
Lanškroun	60,8	66,9	22,8	32,0	27,9	34,3	14,7	10,6	19,3	10,9	2,4	6,1
Litomyšl	64,2	72,1	19,8	30,0	24,6	28,5	12,0	9,5	28,7	18,9	2,3	6,6
Moravská Třebová	58,2	63,1	15,6	23,2	34,7	39,9	25,2	18,5	11,8	8,0	1,9	4,9
Pardubice	60,8	67,4	27,5	39,4	30,9	31,7	16,3	11,2	13,6	4,4	1,8	6,6
Polička	62,3	70,0	22,5	31,2	28,8	32,4	15,6	10,7	20,7	14,3	3,2	5,3
Přelouč	60,0	65,3	21,0	32,2	30,9	34,6	21,6	15,4	11,8	4,3	2,3	6,5
Svitavy	57,4	64,0	17,8	27,1	32,6	38,5	23,4	16,2	12,0	7,3	4,2	5,4
Ústí nad Orlicí	61,6	69,0	24,2	34,4	28,1	31,8	14,0	10,5	18,7	11,2	1,7	6,2
Vysoké Mýto	61,5	68,2	24,8	34,3	27,2	31,7	14,0	9,4	19,5	10,0	2,5	7,6
Žamberk	65,6	70,6	23,1	35,6	24,9	27,6	11,5	8,6	22,9	13,9	2,1	7,1

¹⁾ v roce 2002 koalice KDU-ČSL, US-DEU

Zajímavé srovnání nabízí grafické znázornění polohy jednotlivých správních obvodů z hlediska **volební účasti a míry nezaměstnanosti**. Vidíme zde zřetelnou nepřímou závislost mezi hodnotami obou ukazatelů. Vysoká nezaměstnanost a s ní spojená sociální nejistota obyvatel v SO ORP Moravská Třebová, Králíky a Svítavy tlumí zájem potenciálních voličů spolurozhodovat o politickém dění.

Účast voličů ve volbách do PSP ČR 2006 a míra nezaměstnanosti ve správních obvodech ORP



Ve srovnání s volbami do Poslanecké sněmovny Parlamentu ČR v roce 2002 byl o čtyři roky později zaznamenán významný nárůst **podílu hlasů** pro ODS; v Pardubickém kraji představoval více než 10 procentních bodů. V menším rozsahu (o 3,5 procentního bodu) pak vzrostl podíl hlasů pro ČSSD, posílení zaznamenala i Strana zelených. Naopak propad se projevil u podílu hlasů pro KSČM (o 5 procentních bodů), ještě hůře však dopadla KDU-ČSL (pokles o 8 procentních bodů).

Stejně jako v jiných částech republiky je i v Pardubickém kraji typický nejvyšší podíl příznivců **ODS** pro velká města. V podílu hlasů pro tuto parlamentní stranu tedy dlouhodobě drží prvenství pardubický správní obvod. Nejvyšší zastoupení příznivců **ČSSD** oproti ostatním regionům v kraji charakterizuje Českotřebovsko. Preference voličů na Moravskotřebovsku, Králicku a Svitavsku jsou do značné míry ovlivněny výše zmiňovanou sociální nestabilitou v těchto regionech. Proto se zde podíl hlasů pro **KSČM** ve srovnání s ostatními SO ORP v kraji udržuje dlouhodobě na nejvyšší úrovni. Vysoká religiozita obyvatel se odráží v nejvyšším podílu hlasů pro **KDU-ČSL** oproti ostatním správním obvodům na Litomyšlsku, Hlinecku a Poličsku, zatímco relativně nejvíce příznivců **Strany zelených** žije na Vysokomýtsku a Žambersku.

Volby do zastupitelstev obcí provází, na rozdíl od voleb do PSP ČR, poněkud nižší a mírně klesající zájem voličů. Při posledních komunálních volbách, které se konaly ve dnech 20. – 21. 10. 2006, byla v kraji ve srovnání s předchozími volbami (1. – 2. 11. 2002) zaznamenána o 1,6 procentního bodu nižší voličská účast. V regionálním srovnání je typická nejvyšší účast voličů u komunálních voleb – stejně jako u voleb parlamentních – na Žambersku, Litomyšlsku a Poličsku (více než 58 % v roce 2006). Nejnižší zájem voličů o komunální volby však charakterizuje správní obvody s vysokým podílem městského obyvatelstva – tedy Pardubicko (43 % v roce 2006), Svitavsko a Českotřebovsko (shodně 48 %).

Tab. 2.4.6.2 Volby do zastupitelstev obcí a městských obvodů

	Účast voličů (%)		Podíl hlasů pro vybrané volební strany z celkového počtu hlasů (%)											
			ODS		ČSSD		KSČM		KDU-ČSL		NK ¹⁾		SNK ²⁾	
	2002	2006	2002	2006	2002	2006	2002	2006	2002	2006	2002	2006	2002	2006
Pardubický kraj	52,3	50,7	22,2	26,2	13,2	14,0	12,5	9,9	9,8	7,3	2,8	2,3	15,4	16,3
v tom správní obvody:														
Česká Třebová	49,2	48,2	16,5	15,7	16,1	14,5	10,0	6,8	10,8	6,5	x	0,9	16,4	11,5
Hlinsko	57,9	57,0	13,5	19,5	12,5	13,0	15,2	11,1	21,0	20,8	0,4	0,1	16,5	21,3
Holice	52,4	52,5	18,8	27,2	19,7	19,4	7,6	6,6	19,7	15,6	1,0	1,1	26,8	27,5
Chrudim	55,3	52,0	18,7	22,5	14,1	13,5	13,8	11,6	9,1	8,0	3,7	3,4	13,4	14,5
Králíky	56,6	51,3	19,2	23,1	10,3	9,9	16,8	13,5	13,8	14,1	x	x	20,7	21,2
Lanškroun	56,0	52,4	15,3	20,0	9,5	12,1	8,1	6,5	21,2	16,5	3,3	1,9	17,6	36,0
Litomyšl	59,4	59,7	9,9	15,5	6,4	9,1	4,6	4,4	26,6	19,1	1,7	1,7	37,5	30,1
Moravská Třebová	54,1	51,3	12,6	16,0	15,4	21,1	17,5	15,4	10,9	7,0	8,6	7,1	22,8	15,5
Pardubice	42,8	42,9	32,5	36,3	15,5	16,2	14,5	11,0	5,7	0,5	1,3	0,9	3,7	4,4
Polička	60,4	58,0	19,9	29,3	11,4	11,6	8,2	7,8	16,4	16,6	2,4	2,3	28,7	20,0
Přelouč	56,6	51,5	12,9	19,2	9,5	9,4	9,9	9,4	1,5	7,2	11,5	9,1	33,4	33,7
Svitavy	48,0	47,6	8,0	13,0	13,2	16,0	15,1	13,3	7,3	7,6	1,9	0,9	25,3	22,6
Ústí nad Orlicí	54,4	51,4	17,9	20,3	11,6	12,8	10,6	9,5	12,2	13,3	1,6	1,6	23,6	40,4
Vysoké Mýto	54,5	52,5	20,6	23,8	10,9	10,8	8,2	6,7	5,7	12,2	8,7	7,2	15,5	10,2
Žamberk	63,2	60,9	13,2	13,6	1,8	2,8	8,4	4,0	14,3	13,9	4,4	4,4	39,5	50,3

¹⁾ Nezávislí kandidáti

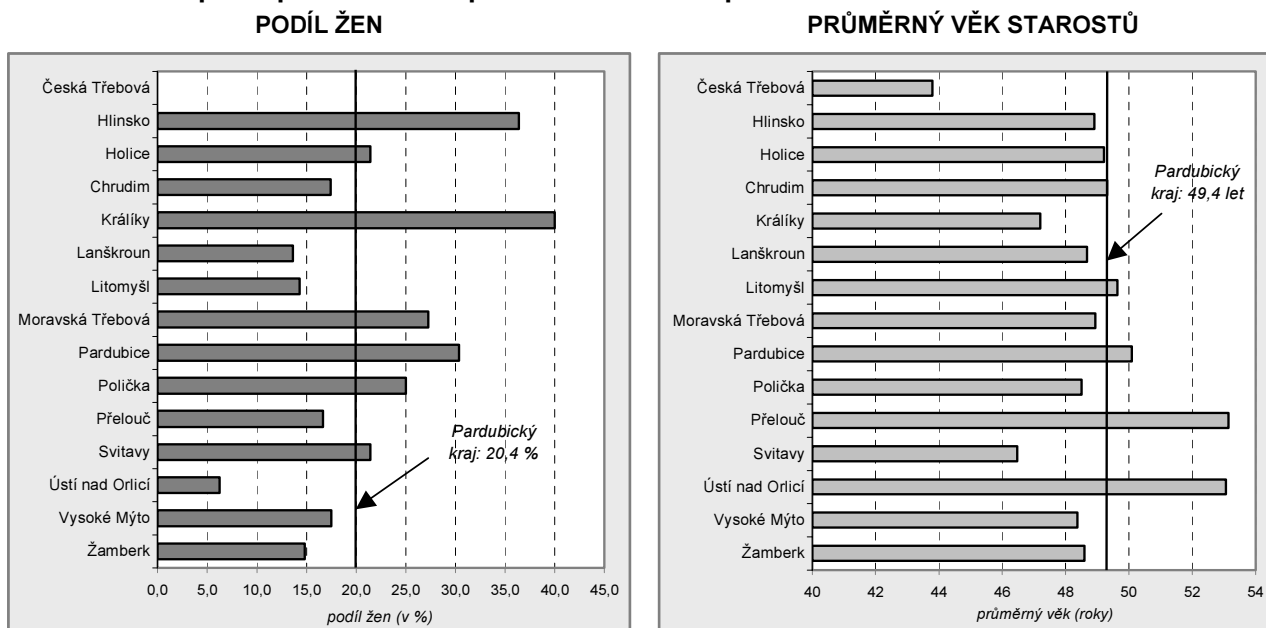
²⁾ Sdružení nezávislých kandidátů

Rozložení politických sil v komunální politice je poněkud odlišné od politiky parlamentní. Významné zastoupení v obecních zastupitelstvech mají kromě tradičních politických stran také nejrůznější **sdružení nezávislých kandidátů** (SNK) i **jednotliví nezávislí kandidáti**. V úhrnu všichni tito nezávislí obdrželi v roce 2006 v Pardubickém kraji 18,6 % celkového počtu voličských hlasů. Nejvyšší podíl hlasů pro SNK mezi správními obvody přitom zaznamenalo Žambersko (50,3 %) a Orlickoústecko (40,4 %). Zatímco na Králicku jednotliví nezávislí kandidáti (NK) ve sledovaném období na kandidátních listinách vůbec nefigurovali, na Přeloučsku v roce 2006 obdrželi 9,1 % všech hlasů v tomto regionu, tj. nejvíce v kraji.

Vzájemným propojením registru kandidátů spravovaným ČSÚ a seznamu starostů získaným od Odboru organizačního a právního Krajského úřadu Pardubice byly získány údaje o **věkové struktuře a zastoupení žen mezi starosty** v kraji po komunálních volbách v roce 2006. Jestliže mezi **kandidáty** ve volbách do zastupitelstev obcí a městských obvodů v kraji v roce 2006 byly ženy zastoupeny 29,9 % (o 3 procentní body více oproti roku 2002) a mezi **zvolenými zastupiteli** 26,7 %, **podíl žen-starostek** činí 20,4 %. Ve funkci starosty stojí ženy nejčastěji na Králicku (40,0 %), naopak na Českotřebovsku je zastoupení žen nulové. Extrémní hodnoty v těchto regionech však do jisté míry souvisejí s velmi malým počtem spádových obcí.

Česko-třebovsko se zároveň vyznačuje nejnižším průměrným věkem starostů v kraji (43,8 let), naopak na Přeloučsku a Orlickoústecku působí nejstarší starostové (v průměru 53,1 let u obou správních obvodů).

Starostové obcí podle pohlaví a věku po volbách do zastupitelstev obcí v SO ORP v roce 2006



V návaznosti na územně-správní reformu proběhly dne 12. 11. 2000 historicky první **volby do zastupitelstev krajů** České republiky. Vzhledem k poměrně krátké tradici se tyto volby vyznačují relativně nízkou účastí voličů, navíc s klesající tendencí. Při posledních volbách, které se konaly ve dnech 5. – 6. 11. 2004, byla v kraji zaznamenána o 3,9 procentního bodu nižší voličská účast oproti předchozím volbám. Nejvyšší účast voličů provázela v roce 2004 opět Litomyšlsko a Žamberksko (u obou regionů přibližně 37 %), třetí nejvyšší účast zaznamenalo Orlickoústecko (35 %). Naopak na Moravskotřebovsku, Králicku, Svitavsku a Přeloučsku nedosáhla účast voličů ani 30 %.

Tab. 2.4.6.3 Volby do zastupitelstva Pardubického kraje

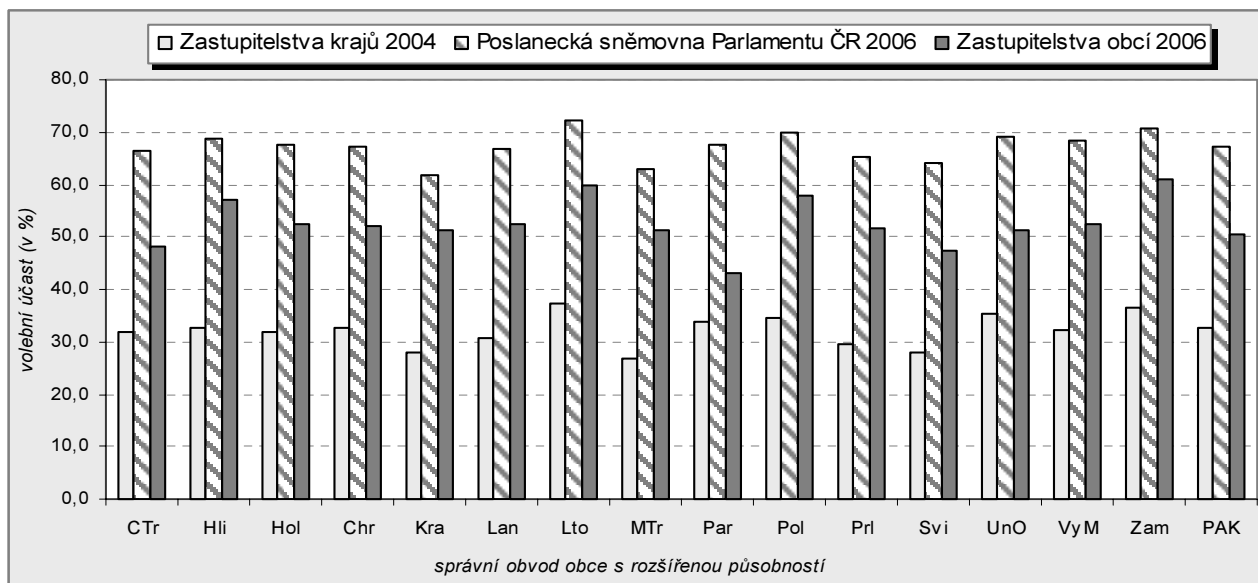
	Účast voličů (%)		Podíl hlasů pro vybrané volební strany z celkového počtu hlasů (%)							
	2000	2004	ODS		ČSSD		KSČM		KOAL_PAR ¹⁾	
			2000	2004	2000	2004	2000	2004	2000	2004
Pardubický kraj	36,5	32,6	24,5	34,5	13,4	13,2	17,5	17,3	29,4	22,8
v tom správní obvody:										
Česká Třebová	33,1	32,0	22,5	34,1	17,1	18,7	11,9	12,8	29,9	27,5
Hlinsko	39,5	32,4	18,8	29,5	11,8	12,1	18,6	22,4	41,6	26,4
Holice	33,2	31,9	23,6	36,2	20,0	22,0	16,9	14,8	23,1	14,1
Chrudim	40,0	32,6	23,2	33,4	12,1	13,6	19,7	20,6	28,9	17,3
Králíky	30,3	27,9	16,6	28,2	13,1	12,9	25,4	21,2	31,5	28,4
Lanškroun	32,7	30,5	22,7	35,1	14,0	14,0	13,7	13,6	38,3	30,0
Litomyšl	41,2	37,1	15,8	27,7	9,7	8,5	10,6	11,3	55,3	46,4
Moravská Třebová	28,8	26,8	15,5	26,6	15,5	17,3	27,2	27,7	23,1	18,8
Pardubice	37,6	34,0	31,5	39,8	14,5	12,7	17,9	16,5	20,5	16,8
Polička	35,1	34,5	20,5	37,6	17,3	11,2	14,8	14,8	36,8	26,9
Přelouč	32,0	29,5	26,0	34,2	14,6	12,5	22,5	22,4	18,0	11,6
Svitavy	33,9	28,0	17,4	24,5	19,0	16,1	22,7	22,2	19,7	27,6
Ústí nad Orlicí	36,1	35,3	26,0	35,4	10,0	13,3	14,3	14,1	27,6	23,9
Vysoké Mýto	38,1	32,4	34,8	38,4	9,3	11,6	13,5	14,3	28,1	23,6
Žamberk	37,5	36,6	16,9	33,6	8,4	9,3	12,5	12,0	52,8	35,2

¹⁾ v roce 2000 Čtyřkoalice (KDU-ČSL, ODA, DEU, US); v roce 2004 Koalice pro Pardubický kraj (KDU-ČSL, US-DEU)

Jestliže **podíl hlasů** pro ODS ve volbách do zastupitelstva Pardubického kraje mezi roky 2000 – 2004 vzrostl o 10 procentních bodů, podíl hlasů pro ČSSD i KSČM zůstal téměř stejný. Strana KDU-ČSL spolu s US-DEU zastoupená v roce 2004 v Koalici pro Pardubický kraj se na celkovém počtu hlasů v kraji podílela 22,8 %, tj. o 6,6 procentních bodů méně oproti podílu hlasů pro Čtyřkoalici (s obdobným složením) před

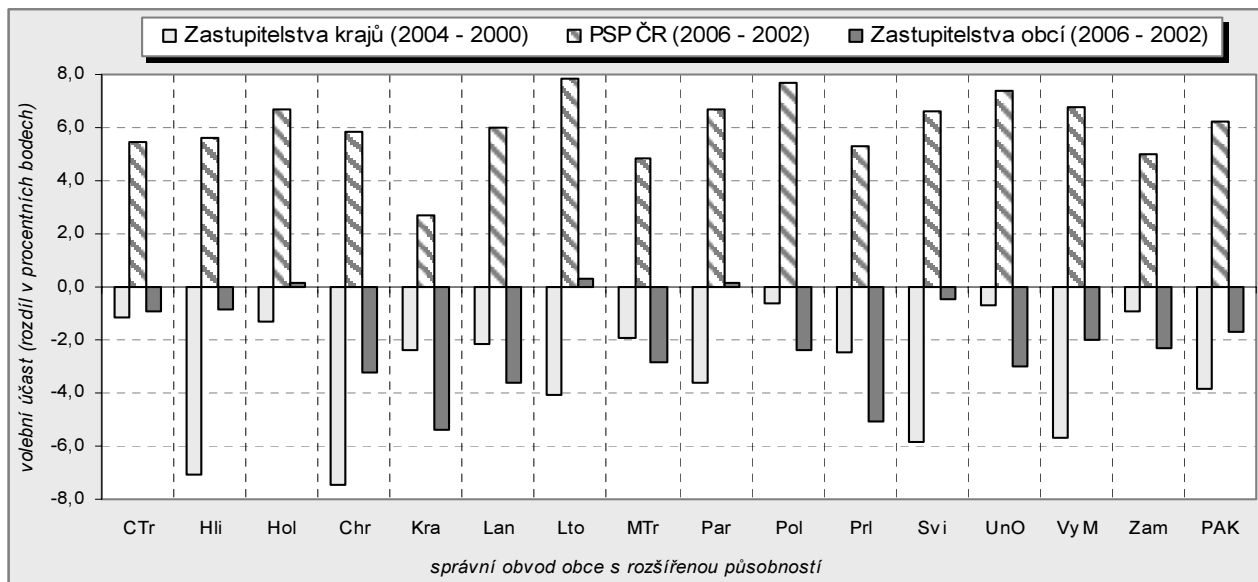
čtyřmi lety. Nejsilněji byla ODS zastoupena tradičně na Pardubicku (téměř 40 % z celkového počtu odevzdaných hlasů v tomto regionu v roce 2004), Holicko se oproti ostatním správním obvodům vyznačovalo silně nadprůměrným podílem hlasů pro ČSSD (22,0 %). KSČM měla relativně nejvíce příznivců na Moravskotřebovsku (27,7 % hlasů) a Koalice pro Pardubický kraj na Litomyšlsku (46,4 % hlasů).

Účast voličů ve volbách ve správních obvodech ORP v letech 2004 a 2006



Z předchozího grafu je zřejmý výše popsaný **rozdílný zájem voličů o účast v různých typech voleb**. Jestliže při volbách do zastupitelstva Pardubického kraje v roce 2004 dosáhla voličská účast 32,6 %, voleb do zastupitelstev obcí v roce 2006 se v kraji účastnilo 50,7 % potenciálních voličů a voleb do Poslanecké sněmovny Parlamentu ČR 67,4 % voličů.

Změna účasti voličů ve volbách ve správních obvodech ORP v letech 2000 – 2006



Jednoznačný **nárůst voličského zájmu** ve všech správních obvodech se projevilo pouze v případě **voleb do Poslanecké sněmovny Parlamentu ČR** (viz předchozí graf). V největším rozsahu (téměř o 8 procentních bodů) přitom vzrostla účast voličů na Litomyšlsku a Poličsku. Kromě správních obvodů Litomyšl, Pardubice a Holice bylo zaznamenáno **snížení účasti voličů ve volbách do zastupitelstev obcí** ve všech SO ORP v kraji, nejvíce pak na Králicku a Přebuzsku (o více než 5 procentních bodů). **Pokles zájmu voličů** ve všech správních obvodech se projevilo **u voleb do zastupitelstva Pardubického kraje**. Na Poličsku a Orlickoústecku bylo snížení volební účasti relativně malé, naproti tomu Chrudimsko a Hlinecko zaznamenalo pokles přibližně o 7 procentních bodů. Je zřejmé, že zájem občanů o účast ve volbách závisí nejen na celkovém politickém klimatu v zemi (zejména v předvolebním období), ale i na sociální a ekonomické situaci v daném regionu a mnoha dalších faktorech.