

2.3 Ekonomický vývoj

2.3.1 Organizační struktura národního hospodářství

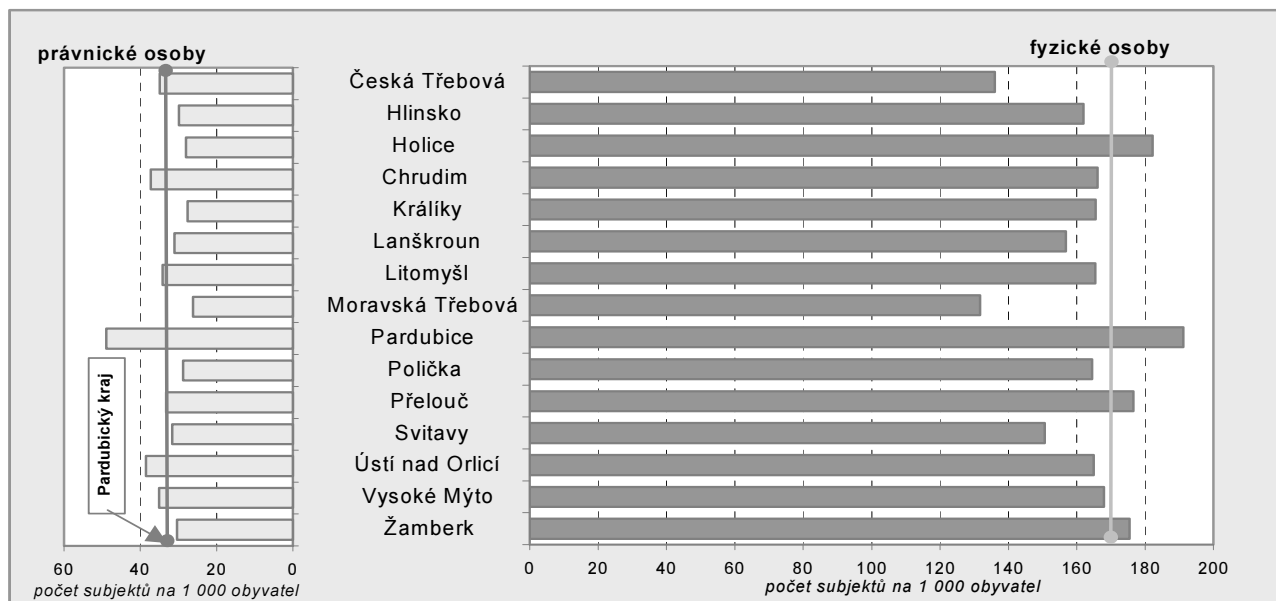
Registr **ekonomických subjektů** poskytuje základní informace o všech podnikatelských subjektech a data za jednotlivé obce lze od roku 2000 agregovat do libovolných území. Poměrně velké územní rozdíly byly zaznamenány v oblasti podnikatelské aktivity obyvatel kraje, vyjádřené počtem ekonomických subjektů na 1 000 obyvatel. Zatímco na Pardubicku je krajský průměr překročen o 16,6 %, na Moravskotřebovsku zaostává podnikatelská aktivita za krajským průměrem o 22,9 %.

Tab. 2.3.1.1 Ekonomické subjekty (stav k 31. 12.)

	Subjekty celkem			Subjekty na 1 000 obyvatel			Podíl správního obvodu na počtu subjektů kraje (%)	
	2000	2005	index 2005/2000	2000	2005	index 2005/2000	2000	2005
Pardubický kraj	87 738	103 975	118,5	173	205	119,1	100,0	100,0
v tom správní obvody:								
Česká Třebová	2 891	3 265	112,9	148	172	115,9	3,3	3,1
Hlinsko	3 365	4 130	122,7	153	192	125,3	3,8	4,0
Holice	2 774	3 379	121,8	179	208	116,4	3,2	3,2
Chrudim	13 948	16 623	119,2	170	203	119,6	15,9	16,0
Králíky	1 418	1 793	126,4	148	194	131,2	1,6	1,7
Lanškroun	3 327	4 115	123,7	154	188	122,6	3,8	4,0
Litomyšl	4 416	5 213	118,0	168	199	118,4	5,0	5,0
Moravská Třebová	3 605	4 334	120,2	130	158	122,0	4,1	4,2
Pardubice	25 155	28 807	114,5	207	239	115,1	28,7	27,7
Polička	3 098	3 755	121,2	157	194	123,1	3,5	3,6
Přelouč	4 111	4 954	120,5	169	209	124,0	4,7	4,8
Svitavy	4 843	5 773	119,2	154	182	118,3	5,5	5,6
Ústí nad Orlicí	4 483	5 442	121,4	168	204	121,7	5,1	5,2
Vysoké Mýto	5 420	6 499	119,9	169	202	119,9	6,2	6,3
Žamberk	4 884	5 893	120,7	171	205	120,3	5,6	5,7

Po Pardubicku byla v roce 2000 nejvyšší **podnikatelská aktivita** na Holickou a Žambersku, v roce 2005 se za Pardubicko zařadilo Přeloučsko a Holicko. Obdobně se změnilo pořadí i mezi správními obvody s nejnižší podnikatelskou aktivitou. Třetí nejnižší aktivitu v oblasti podnikání měli po Moravskotřebovsku a Českotřebovsku v roce 2000 obyvatelé Králicka, v roce 2005 na tuto pozici kleslo Svitavsko. Rozhodující vliv na celkovou podnikatelskou aktivitu má počet podnikajících fyzických osob. Ani nadprůměrný počet právnických osob na 1 000 obyvatel ve správním obvodu Česká Třebová neposunul tento obvod dopředu.

Podnikatelská aktivita v roce 2005



Fyzické osoby mají vysoký podíl na počtu ekonomických subjektů na Holicku (86,7 %), Králicku (85,7 %), Žambersku (85,3 %) a Poličsku (85,1 %), tedy na územích s vyšším podílem soukromých zemědělců. Nižší podíl než 80 % je pouze na Pardubicku (79,6 %) zásluhou vysokého počtu obchodních společností. Rozdíly ve struktuře podnikajících fyzických osob jsou patrné z kartogramu v příloze.

Tab. 2.3.1.2 Ekonomické subjekty podle právní formy k 31. 12. 2005

	Subjekty celkem	v tom podle právní formy						
		fyzické osoby celkem	z toho soukromí podnikatelé (%)	právnícké osoby celkem	z toho (%)			
					akciové společnosti	ostatní obchodní spol.	družstva	státní podniky
Pardubický kraj	103 975	85 378	86,3	18 597	2,8	39,9	2,1	0,1
v tom správní obvody:								
Česká Třebová	3 265	2 598	88,3	667	1,3	34,2	8,4	0,4
Hlinsko	4 130	3 487	87,3	643	2,0	35,8	2,0	-
Holice	3 379	2 928	82,0	451	2,9	31,9	1,8	-
Chrudim	16 623	13 578	86,9	3 045	2,3	36,2	2,1	0,0
Králíky	1 793	1 537	81,7	256	1,6	30,5	0,4	-
Lanškroun	4 115	3 435	85,1	680	1,9	42,5	0,9	-
Litomyšl	5 213	4 320	85,6	893	2,8	32,6	1,8	-
Moravská Třebová	4 334	3 615	85,9	719	2,6	31,4	1,3	0,3
Pardubice	28 807	22 936	89,3	5 871	3,9	50,5	1,5	0,2
Polička	3 755	3 195	81,2	560	2,7	27,5	2,7	0,2
Přelouč	4 954	4 168	85,9	786	1,4	35,4	1,7	0,3
Svitavy	5 773	4 771	84,8	1 002	2,5	36,6	3,0	-
Ústí nad Orlicí	5 442	4 411	84,5	1 031	2,4	36,1	1,4	0,3
Vysoké Mýto	6 499	5 375	85,2	1 124	2,4	35,1	2,6	0,1
Žamberk	5 893	5 024	81,7	869	3,0	34,5	3,0	0,1

Velikostní struktura ekonomických subjektů závisí na podnikatelském prostředí na daném území. Převažují subjekty bez zaměstnanců. Více než tři čtvrtiny ekonomických subjektů, u kterých byl počet zaměstnanců zjištěn, nemá zaměstnance na Holicku (80,6 %), Přeloučsku (77,7 %), Králicku (77,0 %), Poličsku (75,8 %) a Chrudimsku (75,7 %). Naproti tomu na Svitavsku je takovýchto subjektů pouze 71,1 %. Nejvyšší zastoupení mají subjekty s 20 a více zaměstnanci na Lanškrounsku (4,8 %), Vysokomýtsku (4,3 %) a Moravskotřebovsku (4,1 %). Nejnižší podíl (2,1 %) mají subjekty s 20 a více zaměstnanci na Holicku. Rozmístění největších podnikatelských subjektů v kraji je znázorněno v kartogramu v příloze.

Tab. 2.3.1.3 Ekonomické subjekty podle počtu zaměstnanců k 31. 12. 2005

	Subjekty celkem	z toho s počtem zaměstnanců					
		1 - 5	6 - 19	20 - 99	100 - 499	500 - 999	1 000 a více
Pardubický kraj	103 975	7 578	2 656	1 309	254	24	11
v tom správní obvody:							
Česká Třebová	3 265	241	83	31	10	1	-
Hlinsko	4 130	319	102	60	7	1	-
Holice	3 379	189	72	27	4	-	-
Chrudim	16 623	1 203	379	236	35	3	-
Králíky	1 793	107	35	22	5	-	-
Lanškroun	4 115	306	125	75	13	-	1
Litomyšl	5 213	385	148	68	18	2	1
Moravská Třebová	4 334	288	113	58	13	2	-
Pardubice	28 807	2 247	783	319	70	7	6
Polička	3 755	234	99	52	12	1	-
Přelouč	4 954	308	107	50	10	-	-
Svitavy	5 773	447	160	75	11	2	-
Ústí nad Orlicí	5 442	399	171	61	14	3	1
Vysoké Mýto	6 499	473	140	93	17	1	1
Žamberk	5 893	432	139	82	15	1	1

Z hlediska ekonomických odvětví přísluší do zemědělství a lesnictví nejvíce subjektů na Králicku (16,0 %), Poličsku (14,7 %) a Holicku (12,3 %), nejméně je toto odvětví zastoupeno na Pardubicku (3,5 %) a vzhledem k malému počtu venkovských obcí též na Českořebovsku (3,8 %). Mezi správními obvody v kraji mají nejvyšší zastoupení průmyslové činnosti na Přeloučsku (22,2 %), Hlinecku a Holicku (po 19,9 %), nejmenší zastoupení (10,8 %) mají na Králicku. Podstatně menší rozdíly jsou v zastoupení stavebních činností. Nejvyšší podíl 14,2 % je na Chrudimsku, nejmenší (10,4 %) na Vysokomýtsku. Ve všech správních obvodech mají nejvyšší zastoupení podnikatelské subjekty zaměřené na obchod. Třetina subjektů se obchodu věnuje na Českořebovsku, následuje Orlickoústecko s podílem 28,8 %, nejnižší podíl byl zjištěn na Přeloučsku (23,5 %). V oblasti stravování a ubytování dominuje Králicko (7,9 %), v oblasti služeb Pardubicko (36,2 %) a Orlickoústecko (33,4 %). Méně než čtvrtina subjektů se zaměřuje na služby na Králicku a Holicku.

Koncem roku 2005 bylo v kraji celkem 1 598 podnikatelských subjektů s 20 a více zaměstnanci. Ke stejnému datu bylo zjištěno, že se aktivní subjekty se sídlem v kraji člení na 3 351 místních jednotek, z nichž je 58 % ve stejném správním obvodu, 20 % v jiném správním obvodu v kraji a 22 % v jiném kraji. Z hlediska počtu zaměstnanců je podíl mateřského správního obvodu dokonce 72 %. Subjekty se sídlem mimo kraj mají v Pardubickém kraji o 500 místních jednotek více, než kolik mají jednotek mimo Pardubický kraj podniky sídlící v kraji. Rozdíl v počtu zaměstnanců je dokonce 20 000 osob. Nejvyšší zastoupení mají zaměstnanci podniků sídlících mimo kraj na Pardubicku (polovina rozdílu), Českořebovsku a Chrudimsku.

2.3.2 Zemědělství a lesnictví

Zemědělská a lesnická činnost je bezprostředně ovlivněna fyzicko-geografickými podmínkami v jednotlivých částech kraje. Méně příznivý pro zemědělství je jih a východ kraje. Členitý terén, vyšší průměrná nadmořská výška a drsnější klimatické podmínky Českomoravské vrchoviny, Železných hor, Orlických hor a Králického Sněžníku nejsou příliš vhodné pro rostlinnou výrobu. Zemědělství se zde orientuje na chov skotu, pro který jsou využívány rozsáhlé louky a pastviny. Oproti Pardubicku je na Českomoravské vrchovině průměrná roční teplota nižší cca o 3° C a roční úhrn srážek je vyšší o třetinu až polovinu (v roce 2004 to bylo dokonce o 80 %). Výška sněhové pokrývky překračuje v některých letech ve Svratouchu 100 cm a souvislá sněhová pokrývka se zde udrží podstatně déle než v Polabí. Těmto podmínkám odpovídá i kratší vegetační období.

Největší podíl na celkové výměře má **zemědělská půda** na Vysokomýtsku a Litomyšlsku. Odlišnou strukturu pozemků má v porovnání s ostatními správními obvody Českořebovsko, kde lesy zabírají téměř polovinu území. Příčinou je malá rozloha a členitý charakter území, které většinou není vhodné pro zemědělství.

Tab. 2.3.2.1 Zemědělská a lesní půda k 31. 12. 2005

	Výměra půdy celkem (ha)	z toho (%)					Podíl orné půdy na zemědělské (%)	Průměrná úřední cena zem. půdy v roce 2002 (Kč/m ²)	Změna výměry orné půdy 2005 - 2000 (%)
		zemědělská půda	z toho			lesní pozemky			
			orná půda	zahrady, sady	trvalé travní porosty				
Pardubický kraj	451 846	60,5	44,3	2,9	13,3	29,5	73,2	5,46	-0,9
v tom správní obvody:									
Česká Třebová	7 969	41,6	25,0	4,6	12,0	45,5	60,0	4,29	-3,5
Hlinsko	24 658	54,1	32,3	1,9	19,9	35,5	59,7	2,88	-0,9
Holice	21 364	53,1	40,1	2,4	10,6	39,8	75,5	5,71	-0,2
Chrudim	74 605	63,5	49,7	3,5	10,3	26,3	78,2	7,42	-0,5
Králíky	15 862	49,0	21,8	0,9	26,3	43,5	44,5	1,71	-8,0
Lanškroun	27 515	61,2	41,3	2,6	17,3	31,6	67,5	3,74	-1,8
Litomyšl	33 711	69,2	56,2	3,4	9,5	23,3	81,3	7,00	-0,1
Moravská Třebová	41 726	55,1	41,9	2,3	10,9	37,4	76,1	5,73	-1,4
Pardubice	40 923	67,2	57,4	3,7	6,0	13,2	85,5	7,23	-1,3
Polička	27 264	59,7	39,3	2,0	18,4	31,9	65,8	2,21	0,0
Přelouč	25 721	54,7	43,8	3,1	7,9	32,1	80,1	6,79	-0,5
Svitavy	35 158	60,8	46,0	2,4	12,4	30,6	75,7	4,31	-0,4
Ústí nad Orlicí	19 050	58,5	34,7	3,7	20,1	32,7	59,3	4,37	-1,0
Vysoké Mýto	28 186	70,4	54,7	3,1	12,7	19,5	77,6	7,43	-0,5
Žamberk	28 132	60,3	34,0	3,5	22,8	30,9	56,4	2,07	-1,4

Pro zemědělství jsou nejvhodnější podmínky v oblastech s nejvyšším zastoupením **orné půdy**, tedy na Pardubicku, Litomyšlsku, Vysokomýtsku a části Chrudimska. Změna podnikatelského prostředí

v zemědělství se v souvislosti se vstupem ČR do Evropské unie projevuje úbytkem orné půdy v oblastech, kde nejsou příznivé podmínky pro pěstování plodin na orné půdě. Oproti roku 2000 se snížila výměra orné půdy na Králicku o 8 %, výraznější úbytky byly i na Českořebevsku, Lanškrounsku, Moravskořebevsku a Žambersku. Rozšířily se především plochy luk a pastvin, v menší míře i lesní pozemky. Jediným správním obvodem, kde se výměra orné půdy nesnížila, bylo Poličsko. Nejvyšší podíl ploch zahrad a sadů má Českořebevsko, Pardubicko a Orlickoústecko vzhledem k městskému charakteru správního obvodu.

Bonita zemědělské půdy, vyjádřená její průměrnou úřední cenou, je nejvyšší na Vysokomýtsku, Chrudimsku, Pardubicku a Litomyšlsku. Čtyřikrát nižší cena než v těchto čtyřech nejúrodnějších částech kraje je na Králicku, kterému se blíží nízkými cenami zemědělské půdy Žambersko a Poličsko.

Pravidelné statistické zjišťování probíhá na úseku zemědělství u výběrového souboru zpravodajských jednotek a od roku 2002 nejsou k dispozici územně členěná data v souvislé časové řadě. V současnosti jsou pravidelně zjišťované údaje doplňovány mimořádnými, tzv. strukturálními šetřeními.

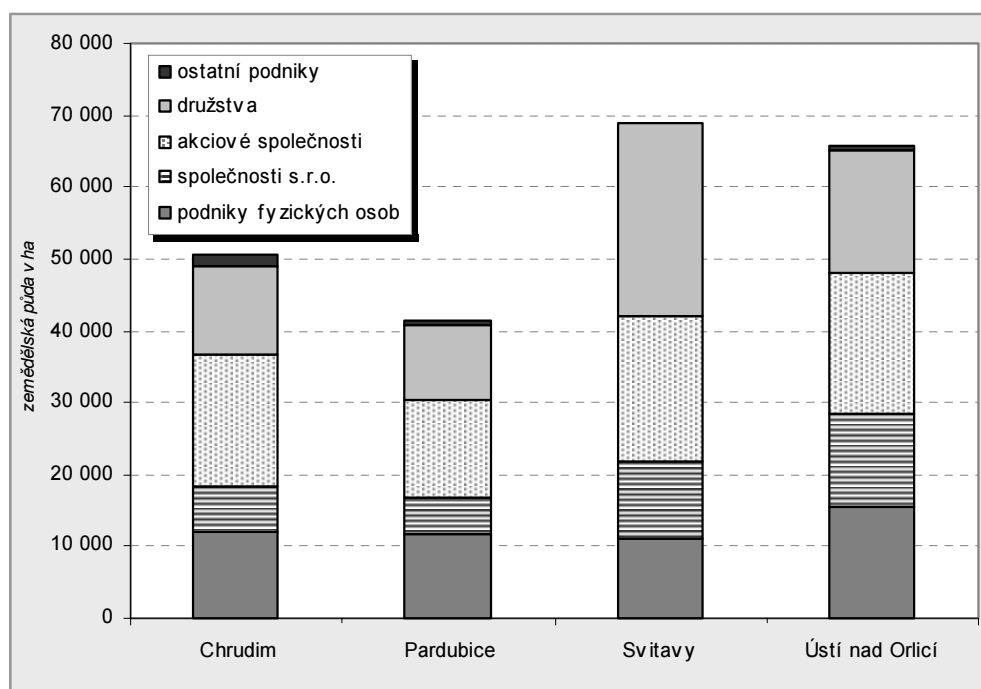
Strukturální šetření v zemědělství, které probíhalo na podzim 2005, poskytuje základní informace o zemědělské činnosti podle okresů. Ze strukturálního šetření 2005 vyplývá, že 2 399 zemědělských podniků sídlících v kraji obhospodařuje 227 tis. ha zemědělské půdy, z toho 178 tis. ha orné půdy. Na celkovém počtu podniků se **podniky právnických osob** podílejí od 6 % v okresech Chrudim a Ústí nad Orlicí po 10 % v okrese Svitavy. Tyto podniky obhospodařují od 71 % veškeré zemědělské půdy v okrese Pardubice po 84 % zemědělské půdy v okrese Svitavy. Největší průměrná velikost zemědělského podniku fyzické osoby je v okrese Pardubice a největší průměrná velikost podniku právnické osoby je v okrese Svitavy.

Tab. 2.3.2.2 Obhospodařovaná půda fyzickými a právnickými osobami v roce 2005

Zdroj: Strukturální šetření v zemědělství 2005

	Obhospodařovaná zemědělská půda (ha)							Obhospodařovaná orná půda (ha)		
	podniky fyzických osob		podniky právnických osob		celkem	z toho podle vlastnictví (%)		celkem	z toho podle vlastnictví (%)	
	celkem	na 1 podnik	celkem	na 1 podnik		vlastní	pronajatá od jiných		vlastní	pronajatá od jiných
Pardubický kraj	50 132	22,6	176 724	998,4	226 856	11,1	88,9	178 068	8,9	91,1
v tom okresy:										
Chrudim	11 937	19,6	38 739	922,4	50 676	11,2	88,8	41 560	9,1	90,9
Pardubice	11 829	31,1	29 618	897,5	41 447	9,0	91,0	36 977	7,6	92,4
Svitavy	10 954	24,4	57 964	1 182,9	68 918	11,0	89,0	56 656	9,9	90,1
Ústí nad Orlicí	15 411	19,7	50 403	951,0	65 815	12,4	87,6	42 875	8,5	91,5

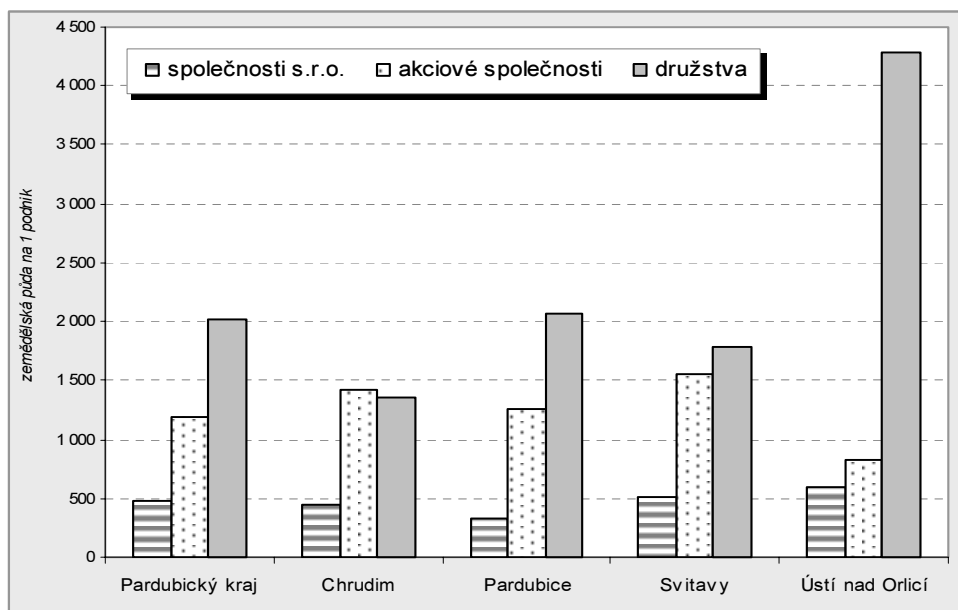
Obhospodařovaná zemědělská půda podle právní formy zemědělských podniků podle okresů v roce 2005



Nejčastěji hospodaří na vlastní zemědělské půdě podniky v okrese Ústí nad Orlicí (u orné půdy v okrese Svitavy), na pronajaté půdě nejčastěji hospodaří zemědělci v okrese Pardubice.

Mezi všemi okresy v kraji obhospodařují největší plochy zemědělská družstva v okrese Svitavy. Akciové společnosti mají největší podíl v okrese Chrudim, fyzické osoby a společnosti s ručením omezeným v okrese Ústí nad Orlicí.

Výměra obhospodařované zemědělské půdy na 1 podnik podle okresů v roce 2005



Přepočtená obhospodařovaná zemědělská půda na jeden podnik umožňuje srovnat průměrnou velikost zemědělských podniků. Družstva jsou největší v okrese Ústí nad Orlicí, zatímco akciové společnosti jsou poměrně malé, téměř na úrovni společností s ručením omezeným. Akciové společnosti mají odlišné postavení v okrese Chrudim, kde se velikostí blíží družstvům a jsou několikanásobně větší než společnosti s ručením omezeným.

Největší počet pracovníků se věnuje zemědělství v okrese Ústí nad Orlicí, dvojnásobek v porovnání s okresem Pardubice. Po přepočtu obhospodařované půdy na pracovníka se pořadí mění – největší plochy na pracovníka připadají v okrese Pardubice a nejmenší u zemědělské i orné půdy v okrese Ústí nad Orlicí. Toto pořadí se nezmění ani po přepočtu pracovníků na osoby s plnou pracovní dobou (11 037 pracovníků).

Tab. 2.3.2.3 Obhospodařovaná půda a počty pracovníků v roce 2005

Zdroj: Strukturální šetření v zemědělství 2005

	Obhospodařovaná zemědělská půda celkem (ha)	z toho orná	Pracovníci v hlavním zaměstnání					Obhospodařovaná půda na 1 pracovníka (ha)	
			celkem	v tom ve věku (roky)				zemědělská	orná
				do 24	25 - 44	45 - 64	65 a více		
Pardubický kraj	226 856	178 068	13 191	773	4 787	6 864	767	17,2	13,5
v tom okresy:									
Chrudim	50 676	41 560	3 040	153	1 082	1 564	241	16,7	13,7
Pardubice	41 447	36 977	2 107	140	687	1 151	129	19,7	17,5
Svitavy	68 918	56 656	3 795	200	1 421	2 027	147	18,2	14,9
Ústí nad Orlicí	65 815	42 875	4 249	280	1 598	2 122	250	15,5	10,1

Za nejméně příznivou lze považovat věkovou strukturu pracovníků v zemědělství v okrese Chrudim, kde je 7,9 % pracovníků starších než 64 let a pouze 5,0 % má méně než 25 let. Nejprůzračnější věková struktura je v okrese Svitavy, kde je 3,9 % pracovníků starších než 64 let a 5,3 % je mladších než 25 let. Sezónní pracovníci jsou nejčastěji využíváni v okrese Pardubice, po jejich zahrnutí (po přepočtu na plně zaměstnané) by se počet pracovníků v zemědělských podnicích zvýšil o 5 %.

Dominantní plodinou pěstovanou na orné půdě jsou podle strukturálního šetření ve všech okresech kraje obiloviny. Nejvyšší podíl mají v okrese Pardubice. Nejnižší zastoupení obilovin v okrese Ústí nad Orlicí souvisí se zaměřením území na živočišnou výrobu, a tudíž jsou zde větší osevní plochy pícnin. Plochy brambor se v kraji oproti počátku 90. let 20. století snížily o více než dvě třetiny. Největší zůstávají v jižní části okresu Chrudim. Pokles osevních ploch cukrovky nebyl tak výrazný, avšak snižování ploch bude ještě pokračovat zejména v okrese Chrudim, kde je její zastoupení nejvyšší. Oproti počátku 90. let se v kraji více než zdvojnásobily osevní plochy olejnin. Ty se nejvíce pěstují v okresech Pardubice a Svitavy.

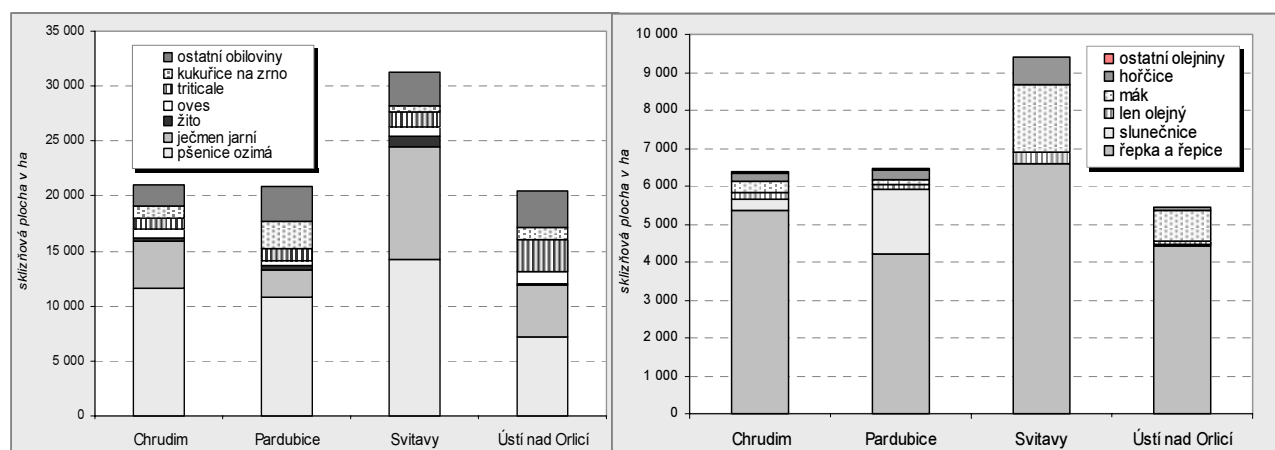
Z desetileté časové řady za období 1992 – 2002 (novější data nejsou v okresním členění k dispozici) vyplývá, že nadprůměrné hektarové výnosy obilovin byly po většinu let zaznamenány v okresech Chrudim a Ústí nad Orlicí, průměrné v okrese Svitavy a podprůměrné v okrese Pardubice. Nadprůměrné výnosy brambor byly po většinu období (1992 – 2002) zaznamenány v okrese Chrudim. V okresech Svitavy a Ústí nad Orlicí se střídaly roky dobré úrody s horšími v závislosti na počasí daného roku. Okres Pardubice měl podle očekávání podprůměrné výnosy brambor, avšak krajský průměr zde nebyl dosahován ani u cukrovky a olejnin. Vyšší výnosy byly v okrese Pardubice zaznamenány pouze u kukuřice na zeleno a u sena.

Tab. 2.3.2.4 Využití půdy v roce 2005

Zdroj: Strukturální šetření v zemědělství 2005

	Obhospodařovaná orná půda celkem (ha)	z toho (%)								
		obiloviny	z toho		luskoviny	brambory	cukrovka	olejnin	pícniny na orné půdě	bez sklizně
			pšenice ozimá	ječmen jarní						
Pardubický kraj	178 068	52,6	24,6	12,3	1,7	0,9	2,6	15,6	22,4	0,8
v tom okresy:										
Chrudim	41 560	50,6	27,9	10,4	2,2	1,5	4,5	15,4	20,8	1,2
Pardubice	36 977	56,6	29,2	6,8	1,0	0,6	3,9	17,5	17,2	1,4
Svitavy	56 656	55,2	25,2	17,9	1,2	0,8	1,1	16,6	21,1	0,4
Ústí nad Orlicí	42 875	47,9	16,6	11,3	2,3	0,8	1,8	12,7	30,2	0,3

Největším producentem **obilovin** je okres Svítavy vzhledem k největším osevním plochám, přestože jsou zde dosahovány pouze průměrné hektarové výnosy. Na největších plochách je zde pěstována pšenice i ječmen, v porovnání s ostatními okresy má vyšší zastoupení i žito. Pro Pardubický okres je charakteristické pěstování kukuřice na zrno.

Plochy obilovin podle okresů v roce 2005
Plochy olejnin podle okresů v roce 2005


Svitavský okres má též největší osevní plochy **olejnin**. Největší v rámci kraje jsou zde plochy řepky, máku, hořčice a lnu. Největší plochy slunečnice jsou naproti tomu v okrese Pardubice.

Stavy skotu se po roce 2000 snížily především v okrese Svítavy; v okresech Pardubice a Ústí nad Orlicí stavy klesaly pomaleji. V chrudimském okrese se pokles z 90. let úplně zastavil. Stavy krav poklesly v uplynulých pěti letech v okrese Svítavy, v okrese Ústí nad Orlicí dokonce mírně vzrostly. Do celkového snížení **stavu prasat** se promítl úbytek chovaných zvířat v okresech Pardubice a Svítavy.

Tab. 2.3.2.5 Hospodářská zvířata k 30. 9. 2005

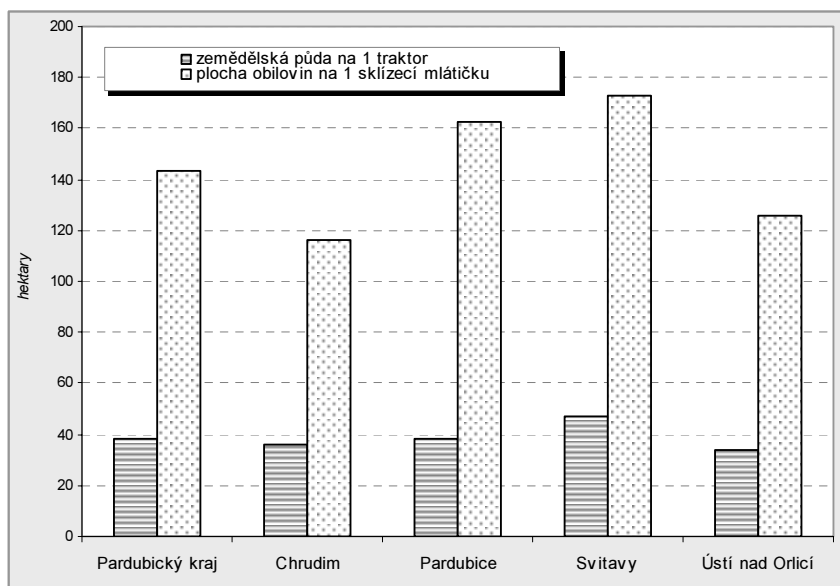
Zdroj: Strukturální šetření v zemědělství 2005

	Skot	z toho krávy	Prasata	z toho prasnice	Ovce a berani	Koně	Drůbež	z toho slepice	Králíci
Pardubický kraj	118 402	48 588	196 948	20 894	8 926	1 696	2 297 333	1 047 344	20 785
v tom okresy:									
Chrudim	23 808	9 365	47 087	5 714	2 634	184	456 466	180 323	3 698
Pardubice	12 115	5 273	42 071	4 742	522	889	638 964	34 758	1 690
Svitavy	34 460	14 032	56 715	5 566	1 744	167	1 103 002	825 086	1 750
Ústí nad Orlicí	48 018	19 918	51 075	4 871	4 025	455	98 901	7 176	13 646

Intenzita chovu hospodářských zvířat se v jednotlivých okresech kraje liší. Orlickoústecký okres se zaměřuje na chov skotu, na 100 ha zemědělské půdy zde připadá 73 kusů skotu, zatímco v okrese Svítavy je to 50, Chrudim 47 a Pardubice pouze 29 kusů. Okres Ústí nad Orlicí má také nejvyšší intenzitu chovu prasat (119 na 100 ha orné půdy, přitom v okrese Svítavy pouze 100). Pro svitavský okres je charakteristická vysoká intenzita chovu drůbeže, především slepic.

Strukturální šetření poskytlo v územním detailu též základní informace o **vybavenosti zemědělskou technikou**. Pro porovnání jednotlivých okresů byl v následujícím grafu použit přepočtený vztah k obhospodařovaným (sklizeným) plochám.

Zemědělské stroje podle okresů v roce 2005



Největší plocha na 1 traktor připadá v okrese Svitavy, nejmenší v okrese Ústí nad Orlicí. Vysvětlení lze nalézt ve struktuře traktorů podle výkonu. Na Svitavsku byl zjištěn nadprůměrný podíl výkonných traktorů (nad 60 kW celkem 44 %), zatímco na Orlickoústecku byl jejich podíl o čtvrtinu nižší (33 %). Naproti tomu byl podíl traktorů s výkonem do 20 kW na Svitavsku 3,6 %, přitom na Orlickoústecku byl dvojnásobný.

U sklízecích mlátiček připadala největší plocha obilovin na 1 stroj v okrese Svitavy, o třetinu menší plocha příslušela 1 kombajnu na Chrudimsku.

Informace o **stavu lesů** z lesních hospodářských plánů jsou veřejně k dispozici až do úrovně správních obvodů ORP za období 2003 – 2005. Z celkové porostní plochy lesů v Pardubickém kraji 133,4 tis. ha je 15 % na Chrudimsku a 12 % na Moravskotřebovsku. Téměř devět desetin lesů se řadí do kategorie hospodářských lesů, necelá desetina patří do kategorie lesů zvláštního určení (zejména z hlediska životního prostředí, více v kapitole 2.5.1) a pouze 1,6 % lesů je zařazeno do kategorie ochranné. Podíl lesů hospodářské kategorie se pohybuje od 74 % na Pardubicku a Holicku po 99 % na Přeloučsku. Střední věk lesa je v rozmezí od 59 let na Lanškrounsku a Žamberku po 69 let na Pardubicku. Bonita, odvozená ze střední porostní výšky hlavního porostu, se pohybuje od 2,29 na Lanškrounsku po 3,51 na Králicku.

Tab. 2.3.2.6 Porostní plochy lesů a zásoby hroubí k 31. 12. 2005

Zdroj: Ústav pro hospodářskou úpravu lesů Brandýs nad Labem

	Porostní plocha lesů				Zásoba hroubí			Střední věk lesa (roky)	Bonita
	celkem (ha)	v tom kategorie lesů (%)			celkem mil. m ³ b. k.	z toho jehličnatá (%)	m ³ b. k. na 1 ha		
		hospodářské	ochranné	zvláštního určení					
Pardubický kraj	130 383	88,8	1,6	9,5	35,2	87,5	270	62	2,79
v tom správní obvody:									
Česká Třebová	3 518	83,2	0,0	16,8	1,0	88,3	292	62	2,50
Hlinsko	8 485	97,4	-	2,6	2,4	95,5	286	58	2,56
Holice	8 390	74,5	-	25,5	2,1	82,0	252	64	2,63
Chrudim	19 170	86,6	2,0	11,4	5,2	86,2	272	65	3,21
Králíky	6 809	74,8	8,6	16,6	1,7	95,9	253	62	3,51
Lanškroun	8 421	85,9	1,0	13,1	2,3	78,0	270	59	2,29
Litomyšl	7 714	89,6	0,0	10,4	2,3	92,3	304	61	2,44
Moravská Třebová	15 297	88,8	5,4	5,8	4,3	86,1	283	61	2,59
Pardubice	5 157	74,3	-	25,7	1,2	50,9	218	69	3,20
Polička	8 630	96,3	-	3,7	2,7	96,3	316	65	2,58
Přelouč	8 058	98,9	0,0	1,0	1,7	77,2	207	61	3,30
Svitavy	10 871	96,0	0,0	4,0	3,2	96,6	297	61	2,49
Ústí nad Orlicí	6 071	92,7	1,9	5,4	1,6	90,3	255	61	2,83
Vysoké Mýto	5 361	93,5	0,1	6,4	1,3	81,1	237	60	2,76
Žamberk	8 431	91,9	1,6	6,5	2,2	91,5	265	59	2,77

Zásoba hroubí (dřevní hmoty s průměrem větším než 7 cm) přesahuje v kraji 35 mil. m³ bez kůry (b. k.), největší je na Chrudimsku, Moravskotřebovsku a Svitavsku. V přepočtu na 1 ha lesa jsou největší zásoby hroubí na Poličsku a Litomyšlsku, nejmenší na Přeloučsku a Pardubicku. Pouze osmina zásoby hroubí připadá na listnaté dřeviny, přitom na Pardubicku dosahuje podíl hroubí z listnatých dřevin jedné poloviny.

Druhové složení lesů se liší podle fyzicko-geografických podmínek. Zatímco ve vyšších a vlhčích polohách je dominantní smrk (Králicko, Poličsko, Hlinecko a Žambersko), na sušších stanovištích v nižších polohách má významné postavení borovice (Přeloučsko, Holicko, Pardubicko a Vysokomýtsko). Z listnatých dřevin se ve stejných oblastech daří dubu. Naproti tomu buk má významné zastoupení na Lanškrounsku a Moravskotřebovsku. Holiny měly v roce 2005 nejvyšší podíl z porostní plochy na Orlickoústecku a Lanškrounsku.

Tab. 2.3.2.7 Porostní plochy lesů podle dřevin k 31. 12. 2005

Zdroj: Ústav pro hospodářskou úpravu lesů Brandýs nad Labem

	Porostní plocha lesů (ha)	Jehličnaté dřeviny (%)				Listnaté dřeviny (%)				Holiny (%)
		smrk	borovice	modřín	ostatní	buk	dub	bříza	ostatní	
Pardubický kraj	130 383	57,4	18,3	4,4	1,0	4,9	4,7	2,4	5,6	1,4
v tom správní obvody:										
Česká Třebová	3 518	71,0	6,2	4,8	1,4	8,9	0,6	2,4	3,2	1,5
Hlinsko	8 485	78,1	7,0	3,1	0,5	1,5	0,3	2,9	5,7	0,9
Holice	8 390	22,6	51,4	2,2	0,3	1,2	13,0	2,1	6,1	1,0
Chrudim	19 170	53,2	19,0	5,5	0,7	5,4	4,7	2,7	7,8	1,0
Králíky	6 809	87,4	0,4	2,1	0,7	3,3	0,1	1,3	3,8	0,9
Lanškroun	8 421	60,4	4,4	4,9	1,9	17,2	1,0	2,6	5,5	2,1
Litomyšl	7 714	73,9	9,4	3,0	1,3	4,0	1,2	1,4	4,8	0,9
Moravská Třebová	15 297	54,5	15,9	9,0	1,3	11,7	1,1	1,9	3,4	1,2
Pardubice	5 157	5,6	38,1	1,8	0,1	0,3	31,9	7,0	13,8	1,5
Políčka	8 630	79,1	6,4	3,1	1,3	1,8	0,1	2,4	4,7	1,1
Přelouč	8 058	14,5	56,6	2,3	0,1	0,8	14,4	3,7	6,4	1,2
Svitavy	10 871	69,7	17,1	4,3	1,1	1,7	0,3	1,4	3,2	1,4
Ústí nad Orlicí	6 071	68,5	10,9	3,4	1,2	5,3	1,0	2,3	4,5	2,9
Vysoké Mýto	5 361	37,5	30,4	5,2	0,8	2,1	11,3	2,4	8,5	1,8
Žamberk	8 431	76,7	3,0	4,1	1,8	4,1	0,9	2,0	5,0	2,4

2.3.3 Průmysl

Součástí pravidelně zveřejňovaných informací v oblasti průmyslu jsou regionální data pouze do úrovně krajů. První publikované údaje do úrovně správních obvodů ORP jsou v následující tabulce. Tabulka je výsledkem zpracování dat za místně oddělené jednotky průmyslových podniků podle toho, ve kterém správním obvodu tyto místní jednotky leží. Nejde o všechny průmyslové provozovny v daném území, ale pouze o pracoviště podniků s 20 a více zaměstnanci.

Tab. 2.3.3.1 Průmyslové podniky s 20 a více zaměstnanci v roce 2005

	Počet místních jednotek	Průměrný evidenční počet zaměstnanců (fyzické osoby)	Průměrná hrubá měsíční mzda 1 zaměstnance	Produkce		Pořízení dlouhodobého hmot. majetku (mil. Kč)
				celkem (mil. Kč)	na 1 zaměstnance (tis. Kč)	
Pardubický kraj	690	60 951	16 640	167 770	2 753	6 533
v tom správní obvody:						
Česká Třebová	31	2 605	18 872	4 381	1 682	166
Hlinsko	47	3 164	14 020	6 440	2 036	188
Holice	8	344	13 987	402	1 170	38
Chrudim	102	6 788	16 404	9 854	1 452	575
Králíky	7	601	10 922	429	714	24
Lanškroun	42	5 672	14 813	6 044	1 066	439
Litomyšl	31	2 111	22 480	3 966	1 879	640
Moravská Třebová	49	3 794	14 272	3 757	990	205
Pardubice	124	15 287	18 558	96 563	6 317	2 058
Políčka	36	2 689	14 676	6 658	2 476	154
Přelouč	36	2 255	16 541	2 192	972	250
Svitavy	40	2 998	13 671	4 350	1 451	737
Ústí nad Orlicí	39	3 386	16 221	6 176	1 824	269
Vysoké Mýto	55	5 307	17 442	11 726	2 210	451
Žamberk	43	3 950	16 049	4 833	1 224	340

Největší počet **místních jednotek průmyslových podniků** je podle očekávání ve správním obvodě ORP Pardubice, následuje vzhledem ke své velikosti Chrudimsko a na třetí místo se řadí Vysokomýtsko. Největší průměrná velikost místní jednotky je v SO ORP Lanškroun (135 zaměstnanců), nejmenší v SO ORP Holice (43 zaměstnanců). Určitým překvapením se může zdát nejvyšší průměrná mzda ve správním obvodě ORP Litomyšl (5 840 Kč nad krajským průměrem), příčinou je významné postavení zpracovatele skleněných vláken, u kterého je výrazně nadprůměrná mzda dána charakterem výroby. Průměrná mzda v průmyslu řadí SO ORP Litomyšl v rámci ČR (bez Prahy) na 6. místo. Nejnižší průměrná mzda byla zjištěna na Králicku nejen v rámci Pardubického kraje, ale i celé České republiky. V tomto správním obvodě byl zaznamenán i nejnižší objem produkce na 1 zaměstnance v kraji (6. nejnižší v ČR). Výrazně nadprůměrný objem produkce na 1 zaměstnance ve správním obvodě Pardubice souvisí se zpracováním ropy a výrobou elektroniky. V přepočtu na 1 zaměstnance připadal nejvyšší objem pořízeného hmotného majetku v průmyslu v roce 2005 ve správních obvodech Svitavy (nový závod Fibertex v průmyslové zóně ve Svitavách) a v SO ORP Litomyšl. Nejméně se do průmyslu investovalo v roce 2005 na Holicku a Králicku.

Podrobnější data za **průmyslová odvětví** nejsou v regionálním členění k dispozici. Určitý obrázek mohou poskytnout údaje o struktuře ekonomicky aktivního obyvatelstva podle průmyslových odvětví. Problém je ovšem v tom, že nejsou k dispozici data podle místa pracoviště, ale podle bydliště pracovníků. V kraji v době sčítání lidu 2001 převažoval počet dojíždějících do průmyslových odvětví nad vyjíždějícími mimo kraj o 465 osob. Kromě toho zahrnuje následující tabulka všechny ekonomicky aktivní osoby, tedy včetně nezaměstnaných zařazených do odvětví podle posledního zaměstnání (4 782 nezaměstnaných osob).

Tab. 2.3.3.2 Ekonomicky aktivní obyvatelstvo podle průmyslového odvětví v roce 2001

Zdroj: SLDB 2001

	Průmysl celkem	z toho výroba (%)							
		potravin, nápojů, tabákových výrobků	textilní, textilních a oděvních výrobků	chemických výrobků	základních kovů, hut. a kovoděl. výrobků	strojů a zařízení pro další výrobu	elektrotech. a optických přístrojů	dopravních prostředků	výroba a rozvod elektřiny vody a plynu
Pardubický kraj	85 031	9,9	14,5	7,5	9,6	15,7	10,7	4,0	6,1
v tom správní obvody:									
Česká Třebová	3 276	5,2	17,2	1,6	24,0	15,2	10,0	2,4	5,1
Hlinsko	4 669	9,3	20,8	0,9	9,6	19,2	12,3	0,3	3,6
Holice	2 666	8,5	11,6	4,1	7,1	25,0	7,1	1,8	4,7
Chrudim	11 850	10,0	13,7	3,7	13,4	21,5	3,6	2,3	6,5
Králiky	1 747	6,5	29,8	0,1	3,0	7,7	20,8	1,7	1,9
Lanškroun	5 296	4,1	2,2	0,5	8,5	19,3	35,8	0,9	2,5
Litomyšl	3 503	11,5	12,5	1,1	9,1	13,1	3,0	5,1	6,4
Moravská Třebová	5 512	8,7	23,2	0,7	15,8	8,8	12,4	2,6	3,8
Pardubice	17 250	11,5	7,0	28,3	5,5	10,5	8,9	1,0	10,6
Polička	3 612	23,5	13,6	0,5	8,7	17,2	1,9	3,5	3,1
Přelouč	4 741	5,0	6,5	7,2	11,0	22,9	11,8	5,5	14,3
Svitavy	5 701	9,0	35,7	0,8	5,4	11,9	9,7	0,5	3,4
Ústí nad Orlicí	4 554	5,8	32,3	1,2	10,7	18,7	7,2	6,9	2,9
Vysoké Mýto	5 463	14,5	7,0	4,1	9,4	13,1	2,5	28,8	3,2
Žamberk	5 191	11,3	12,3	0,9	6,6	17,8	25,2	1,9	4,1

Z tabulky je patrná koncentrace některých odvětví do určitých oblastí kraje. Potravinářství je významné pro zaměstnanost především na Poličsku, textilní a oděvní průmysl na Svitavsku, Orlickoústecku a Králicku, chemický na Pardubicku, kovozpracující na Českotřebovsku a Moravskotřebovsku, strojírenský na Holicku a Přeloučsku, elektrotechnický na Lanškrounsku a Žambersku, výroba dopravních prostředků na Vysokomýtsku a výroba elektrické energie na Přeloučsku a Pardubicku. Z dalších odvětví byl významný podíl zaměstnanosti v kožedělném průmyslu na Chrudimsku, v dřevozpracujícím průmyslu a při výrobě nekovových minerálních výrobků na Litomyšlsku, v papírenském průmyslu na Lanškrounsku. Od roku 2001 však došlo k určitým strukturálním změnám. Posílila výroba elektroniky a dílů pro automobilový průmysl na Pardubicku a Přeloučsku, v celém kraji oslabil textilní, oděvní a kožedělný průmysl.

Nahradit zanikající výrobní kapacity mají nově vznikající **průmyslové zóny**. K nejvýznamnějším průmyslovým zónám patří v Pardubicích Free zone Staré Čivice o rozloze 175 ha, Multimodální logistické centrum (přístav) o ploše 90 ha, z dalších lze uvést Paprsek ve Svitavách (45 ha) a průmyslové zóny v Chrudimi (34 a 33 ha), Vysokém Mýtě (40 ha), Benátkách u Litomyšle (35 ha), Hlinsku (23 ha), Přelouči (23 ha) a v Moravské Třebové (10 ha). Rozvojové plochy byly pro výrobu vyčleněny i v dalších městech a obcích kraje (Poličce, Hrochově Týnci, Opatovicích n. Labem, Helvíkovicích u Žamberka, Srchu a Stěblově).

2.3.4 Stavebnictví

Z ekonomických odvětví je stavebnictví jedno z mála, za která jsou k dispozici základní údaje v delší časové řadě v členění podle okresů, data za správní obvody jsou k dispozici pouze u dokončených bytů vzhledem k tomu, že existují databáze dokončených bytů podle jednotlivých obcí.

Objem **stavebních prací**, který podle dodavatelských smluv zajišťují stavební podniky s 20 a více zaměstnanci, se nezvyšuje rovnoměrně. V roce 2005 byl v porovnání s rokem 2004 objem stavebních prací nižší o 473 mil. Kč, tj. o 4,9 %. Pokles objemu stavebních prací byl v roce 2005 zaznamenán ve všech okresech s výjimkou pardubického, nejvýraznější byl u firem v okrese Ústí nad Orlicí (snížení o 28 %). Snížení se týkalo nové výstavby i oprav a údržby. Průměrné tempo růstu v období 2001 – 2005 bylo v Pardubickém kraji 1,6 %, tedy ani nepokrylo růst cen stavebních prací a materiálů. Rychleji v kraji rostl objem prací na opravách a údržbě (průměrné tempo růstu 6,0 %) než nová výstavba (1,3 %). Tím se podíl prací na nové výstavbě v tuzemsku snížil z 85,4 % v roce 2000 na 82,3 % v roce 2005. Zatímco v pardubickém okrese připadala na opravy a údržbu pětina stavebních prací, v okrese Svitavy to byla pouze desetina objemu prací. Ve všech okresech s výjimkou chrudimského snižovaly stavební podniky počty zaměstnanců. Produktivita práce ze stavebních prací rostla v kraji natolik, že pokryla úbytky pracovníků. Výjimkou byly podniky ve svitavském okrese, kde byla v roce 2000 druhá nejvyšší produktivita práce a v roce 2005 již byla mezi okresy kraje nejnižší. Nejnižší produktivita práce odpovídala i nejnižší průměrná mzda.

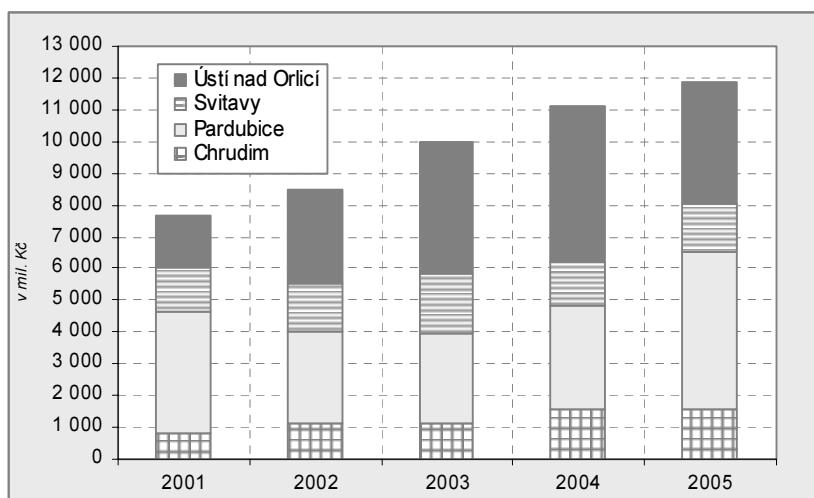
Tab. 2.3.4.1 Vybrané ukazatele ve stavebnictví

	Stavební práce podle dodavatelských smluv (mil. Kč b.c.)			Průměrný evidenční počet zaměstnanců (fyzické osoby)			Průměrná hrubá měsíční mzda (Kč)			Produktivita práce ze stav. prací podle dodavatelských smluv (tis. Kč b.c.)		
	2000	2005	Index 2005/2000	2000	2005	Index 2005/2000	2000	2005	Index 2005/2000	2000	2005	Index 2005/2000
Pardubický kraj	8 513	9 236	108,5	8 912	7 995	89,7	12 208	15 917	130,4	955	1 155	120,9
v tom okresy:												
Chrudim	881	1 147	130,3	1 127	1 218	108,1	12 251	15 303	124,9	781	942	120,5
Pardubice	4 784	5 079	106,2	4 095	3 357	82,0	13 145	18 087	137,6	1 168	1 513	129,5
Svitavy	1 475	1 356	91,9	1 826	1 609	88,1	11 525	13 815	119,9	808	843	104,3
Ústí nad Orlicí	1 373	1 654	120,4	1 863	1 811	97,2	10 792	14 176	131,4	737	913	123,9

Rezortní statistické výkaznictví umožňuje získat data o lokalizaci stavebních prací v územním členění podle okresů. Až do roku 2002 byl objem stavebních prací provedených na území kraje menší než objem prací provedených stavebními podniky se sídlem v kraji. Obrat, který nastal v roce 2002, souvisí s intenzivní výstavbou v okrese Ústí nad Orlicí, především na stavbách souvisejících s budováním železničního koridoru (přestavba nádraží Choceň, budování Krasikovských tunelů a přeložení na ně navazujících tratí). V roce 2005 již objem prací v orlickoústeckém okrese poklesl a výrazněji vzrostly stavební práce v okrese Pardubice. Určitý vliv na to mělo budování dálnice D11.

Stavební práce v tuzemsku podle okresu místa stavby v letech 2001 – 2005

Zdroj: MPO



V roce 2005 byla polovina stavebních prací provedena pro veřejné zadavatele. Veřejné zakázky tvořily v okrese Ústí nad Orlicí dvě třetiny prací, v okrese Svitavy pouze 40 % prací. Rozdíly byly též ve struktuře podle typu stavby. V okrese Chrudim byl zaznamenán vysoký podíl prací na stavbách pro bydlení (25 % při krajském průměru 14 %), v okrese Svitavy byl nejvyšší objem prací na výrobních objektech (37 % při krajském průměru 19 %, přitom v roce 2004 byl podíl v okrese Svitavy pouze 16 %). V okrese Ústí nad Orlicí měly dominantní postavení inženýrské stavby (54 % při krajském průměru 40 %, přitom v roce 2004 byl v orlickoústeckém

okrese podíl dokonce 62 %). V okrese Pardubice bylo zastoupení jednotlivých skupin staveb rovnoměrnější, i když v roce 2005 vzrostl oproti předchozímu roku objem prací na inženýrských stavbách a na stavbách výrobních objektů.

Tab. 2.3.4.2 Stavební práce podle místa stavby

	tis. Kč na 1 obyvatele						
	2000	2001	2002	2003	2004	2005	Index 2005/2000
Pardubický kraj	14,7	15,1	16,7	19,7	22,0	23,4	159,6
v tom okresy:							
Chrudim	12,6	7,9	10,9	10,6	15,2	14,8	117,9
Pardubice	22,6	23,6	17,9	17,8	20,2	31,1	137,4
Svitavy	10,6	13,5	14,5	18,2	13,6	14,7	139,0
Ústí nad Orlicí	10,1	11,8	21,3	30,0	35,3	27,5	272,2

Přepočet objemu stavebních prací na obyvatele ukazuje dominantní pozici okresu Ústí nad Orlicí v letech 2002 až 2004, v roce 2005 se opět vrací největší intenzita stavebních prací do okresu Pardubice.

Stavební aktivitu v okresech lze dokumentovat též počtem **vydaných stavebních povolení**. Změna stavebního zákona nabyla účinnosti až 1. 1. 2007, proto není časová řada narušena metodickými změnami. Celkový počet vydaných stavebních povolení se v kraji snižoval ze 7 241 v roce 2000 na 5 805 v roce 2005, tedy o jednu pětinu. Větší pokles byl zaznamenán v okrese Chrudim (o 38 %). V souvislosti s tím, že větší investiční akce nejsou povolovány každoročně, neroste rovnoměrně orientační hodnota staveb, na něž jsou stavební povolení vydávána. Velké stavby byly povolovány v okrese Pardubice v roce 2001, 2004 a 2005. To se projevilo i průměrnou orientační hodnotou jedné stavby, která byla v pardubickém okrese dvojnásobná v porovnání s krajským průměrem. Vyšší orientační hodnota staveb v okrese Pardubice, na něž byla vydána stavební povolení v roce 2004 a 2005, v porovnání s realizovanými stavbami umožní vyšší stavební aktivitu v tomto území i v dalších letech.

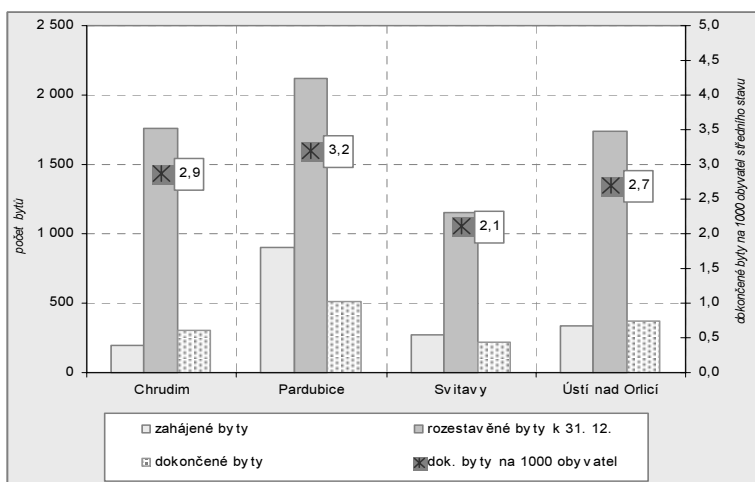
Data o zahajování výstavby bytů poskytují stavební úřady v úhrnu za území své působnosti, údaje proto není možné agregovat do správních obvodů ORP, ale pouze za okresy. Na okresní úrovni lze proto porovnávat plynulost **bytové výstavby**.

Tab. 2.3.4.3 Bytová výstavba v letech 1996 – 2005

	Zahájené byty			Dokončené byty			Koefficient plynulosti bytové výstavby ¹⁾	
	roční průměr za období		Změna (%)	roční průměr za období		Změna (%)	1996 - 2000	2001 - 2005
	1996 - 2000	2001 - 2005		1996 - 2000	2001 - 2005			
Pardubický kraj	1 597	1 635	2,4	1 145	1 414	23,5	71,7	86,5
v tom okresy:								
Chrudim	276	323	17,0	193	259	34,2	69,9	80,2
Pardubice	493	610	23,7	319	532	66,8	64,7	87,2
Svitavy	306	283	-7,5	251	229	-8,8	82,0	80,9
Ústí nad Orlicí	522	419	-19,7	382	394	3,1	73,2	94,0

¹⁾ Koefficient plynulosti bytové výstavby = počet dokončených bytů na 100 zahájených

Bytová výstavba podle okresů v roce 2005

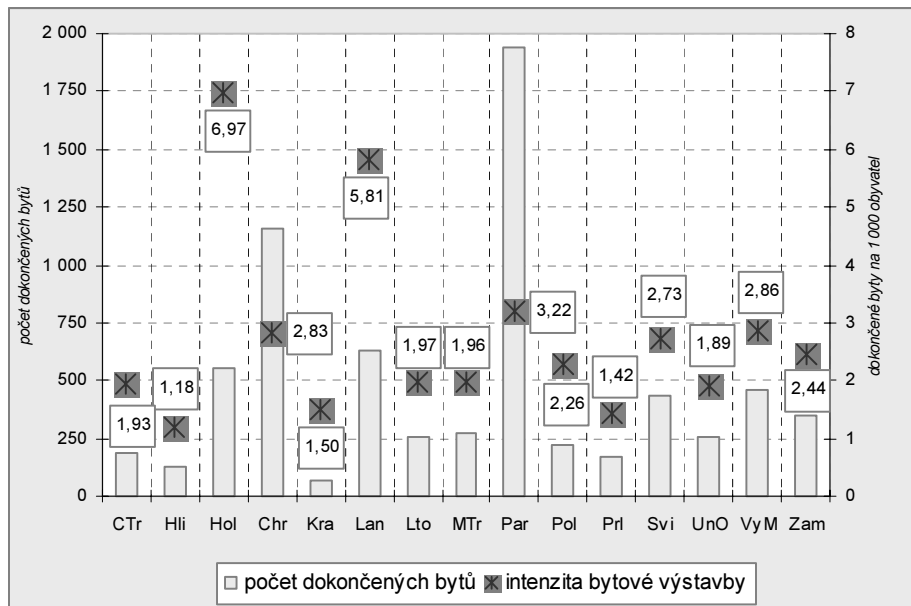


V porovnání se 2. polovinou 90. let vzrostla intenzita bytové výstavby především v okrese Pardubice. Útlum se projevilo v okrese Svítavy, z hlediska zahajování výstavby nových bytů především v okrese Ústí nad Orlicí (hlavně bytů v bytových domech v roce 2001). Nejvyrovnanější poměr mezi počtem zahájených a dokončených bytů byl po roce 2000 v okrese Ústí nad Orlicí, v okrese Svítavy a Chrudim převažoval počet zahájených bytů nad počtem dokončených o jednu čtvrtinu.

Z grafu je patrné, že byla v roce 2005 v okrese Pardubice zahájena výstavba více než poloviny krajského úhrnu bytů.

Největší počty bytů byly po roce 2000 dokončeny ve správních obvodech ORP Pardubice a Chrudim. **Intenzita bytové výstavby**, vyjádřená počtem dokončených bytů na 1 000 obyvatel, byla nejvyšší jinde – na Holicku a Lanškrounsku. Správní obvod zahrnující krajské město a jeho zázemí se řadí u tohoto ukazatele až na 3. místo. Vztah mezi intenzitou bytové výstavby a časovou dostupností krajského města je patrný z tabulky, která je součástí kapitoly 3. Funkční regiony.

Dokončené byty a intenzita bytové výstavby v SO ORP v letech 2001 – 2005



Nejnižší intenzita bytové výstavby byla v letech 2001 – 2005 ve správních obvodech Králíky, Hlinsko a Přelouč. Zatímco Králícko a Hlinecko se řadí k oblastem ekonomicky zaostávajícím, kde pro intenzivní výstavbu nejsou příznivé podmínky (nízké průměrné příjmy domácností, na Králícku vysoká nezaměstnanost), oblast Přeloučska má do budoucna předpoklady pro zintenzivnění výstavby bytů (výstavba dálnice D11, rozšiřování počtu pracovních příležitostí v Přelouči, Pardubicích a Kolíně).

Z následující tabulky jsou patrné i rozdíly ve struktuře nových bytů. Na Chrudimsku se stavěly nejen nové rodinné domy, ale významná část bytů vznikla nástavbou či přístavbou starších objektů a 124 bytů bylo dokončeno v domech s pečovatelskou službou (Heřmanův Městec, Chrast, Luže, Nasavrky, Proseč, Ronov nad Doubravou a Třemošnice). Na Lanškrounsku, Svitavsku, Hlinecku a Českomoravsku bylo dokončeno více bytů v bytových domech než v rodinných domech. Naproti tomu na Králícku, Litomyšlsku, Moravskotřebovsku a Orlickoústecku nebyly dokončeny žádné byty v nových bytových domech.

Tab. 2.3.4.4 Dokončené byty podle forem výstavby v letech 2001 – 2005

	Dokončené byty celkem	z toho					Dokončené byty na 1 000 obyvatel (roční průměr)
		v rodinných domech	v bytových domech	v nástavbách, přístavbách a vestavbách		v domech s pečovatelskou službou a penzionech	
				k rodinným domům	k bytovým domům		
Pardubický kraj	7 072	3 098	2 125	807	161	329	2,79
v tom správní obvody:							
Česká Třebová	185	36	45	33	9	51	1,93
Hlinsko	127	42	81	2	-	-	1,18
Holice	550	305	165	49	-	20	6,97
Chrudim	1 158	510	332	126	8	124	2,83
Králíky	70	32	-	4	12	7	1,50
Lanškroun	633	157	336	51	15	10	5,81
Litomyšl	257	186	-	61	3	-	1,97
Moravská Třebová	270	164	-	38	6	15	1,96
Pardubice	1 939	830	659	142	49	32	3,22
Polička	221	95	52	36	9	-	2,26
Přelouč	169	105	30	26	6	-	1,42
Svitavy	432	97	247	36	12	26	2,73
Ústí nad Orlicí	253	159	-	65	3	-	1,89
Vysoké Mýto	458	191	131	71	20	16	2,86
Žamberk	350	189	47	67	9	28	2,44

Byty s největší průměrnou obytnou plochou se v letech 2001 – 2005 dokončovaly na Litomyšlsku, Hlinecku a Poličsku, v rodinných domech na Českotřebovsku a Poličsku. Z hlediska užitkové plochy se k nim ještě řadí byty v rodinných domech na Vysokomýtsku. Průměrná hodnota bytu je nejvyšší na Litomyšlsku a Orlickoústecku, bytu v rodinném domě na Českotřebovsku a Lanškrounsku.

Tab. 2.3.4.5 Charakteristiky dokončených bytů v letech 2001 – 2005

	Dokončené byty		Průměrná obytná plocha bytu (m ²)		Průměrná užitková plocha bytu (m ²)		Celková průměrná hodnota bytu (tis. Kč)	
	celkem	z toho v rod. domech	celkem	z toho v rod. domech	celkem	z toho v rod. domech	celkem	z toho v rod. domech
Pardubický kraj	7 072	3 098	67,0	92,0	100,9	143,5	1 532	2 206
v tom správní obvody:								
Česká Třebová	185	36	58,7	108,6	102,8	184,1	1 530	2 903
Hlinsko	127	42	76,0	103,9	91,8	133,4	1 531	2 045
Holice	550	305	66,7	84,1	98,7	126,4	1 402	1 831
Chrudim	1 158	510	63,8	87,8	93,6	135,2	1 475	2 206
Králíky	70	32	65,9	98,4	101,4	155,3	1 345	1 841
Lanškroun	633	157	54,8	94,8	83,4	155,5	1 297	2 522
Litomyšl	257	186	84,0	90,0	136,2	148,9	1 757	2 089
Moravská Třebová	270	164	69,3	85,5	113,8	143,3	1 456	1 977
Pardubice	1 939	830	68,4	97,3	102,4	151,2	1 638	2 332
Polička	221	95	75,6	109,3	98,1	139,0	1 624	2 403
Přelouč	169	105	73,7	88,4	111,5	135,1	1 534	2 028
Svitavy	432	97	56,9	84,4	91,0	145,3	1 550	2 269
Ústí nad Orlicí	253	159	72,6	81,5	110,5	127,6	1 694	2 240
Vysoké Mýto	458	191	71,4	102,5	108,9	160,3	1 529	2 385
Žamberk	350	189	72,3	87,0	110,4	139,3	1 509	2 036

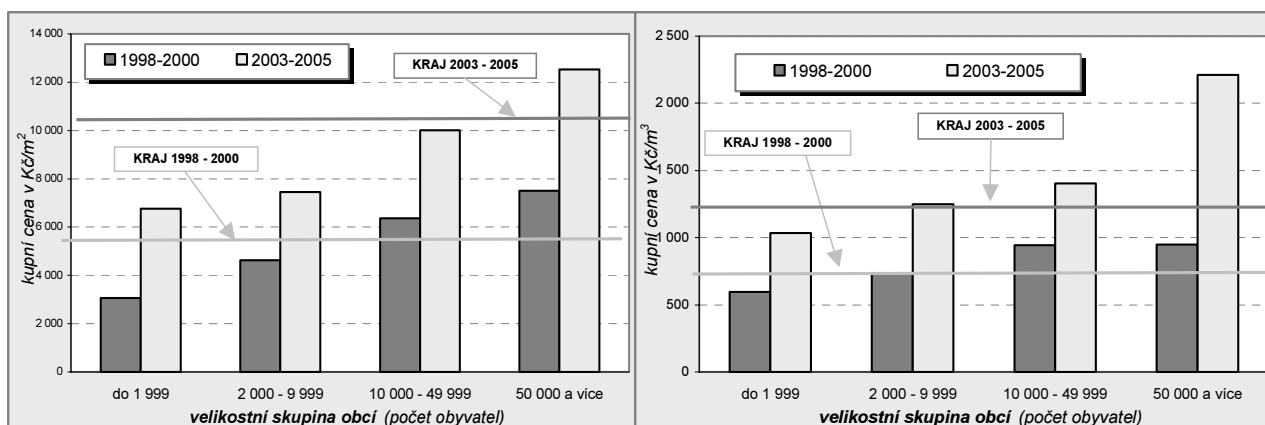
Územní rozdíly se projevují též v cenách prodávaných nemovitostí. Nejnížší **odhadní i kupní ceny bytů** v bytových domech byly v období 2003 – 2005 zaznamenány v okrese Ústí nad Orlicí, nejvyšší v okrese Pardubice. Za pětileté období rostly nejrychleji odhadní ceny v okrese Pardubice, avšak kupní ceny rostly relativně rychleji v okrese Chrudim.

Tab. 2.3.4.6 Průměrné ceny bytů v bytových domech v letech 1998 – 2005

	Převody			Odhadní cena (Kč/m ²)			Kupní cena (Kč/m ²)			Index 2003-2005/1998-2000 (%)		Index cen ¹⁾ (%)	
	1998 - 2000	2000 - 2002	2003 - 2005	1998 - 2000	2000 - 2002	2003 - 2005	1998 - 2000	2000 - 2002	2003 - 2005	odhadní ceny	kupní ceny	1998 - 2000	2003 - 2005
Pardubický kraj	140	827	2 745	4 797	3 725	9 728	5 713	4 867	10 639	202,8	186,2	119,1	109,4
v tom okresy:													
Chrudim	36	180	504	5 158	4 516	8 390	5 563	6 074	10 018	162,7	180,1	107,9	119,4
Pardubice	29	292	1 706	5 554	3 805	10 925	7 049	4 728	11 718	196,7	166,2	126,9	107,3
Svitavy	45	197	383	4 711	3 342	7 315	5 603	5 017	8 009	155,3	142,9	118,9	109,5
Ústí nad Orlicí	30	158	152	3 761	3 150	6 811	4 766	3 561	7 218	181,1	151,4	126,7	106,0

¹⁾ podíl kupní a odhadní ceny v %

Vývoj kupních cen podle velikostních skupin obcí v letech 1998 – 2000 a 2003 – 2005
BYTY V BYTOVÝCH DOMECH **RODINNÉ DOMEY**



Výše uvedené grafy ukazují výraznější růst kupních cen bytů v bytových domech ve městech s více než 10 000 obyvateli. U rodinných domů je tento růst patrný až ve městech s více než 50 000 obyvateli, tedy v krajském městě. Z územního hlediska jsou ceny rodinných domů nejnižší v okrese Svitavy, avšak růst kupních cen byl za pětileté období nižší v okrese Ústí nad Orlicí. Zatímco růst cen ve výše uvedených okresech nepřekročil 50 %, v okrese Pardubice se jednotkové ceny více než zdvojnásobily.

Tab. 2.3.4.7 Průměrné ceny rodinných domů v letech 1998 – 2005

	Převody			Odhadní cena (Kč/m ³)			Kupní cena (Kč/m ³)			Index 2003-2005/ /1998-2000 (%)		Index cen ¹⁾ (%)	
	1998 - - 2000	2000 - - 2002	2003 - - 2005	1998 - - 2000	2000 - - 2002	2003 - - 2005	1998 - - 2000	2000 - - 2002	2003 - - 2005	odhadní ceny	kupní ceny	1998 - - 2000	2003 - - 2005
Pardubický kraj	973	1 410	2 543	608	719	1 000	700	796	1 167	164,5	166,7	115,1	116,7
v tom okresy:													
Chrudim	180	286	617	573	700	921	683	827	1 086	160,7	159,0	119,2	117,9
Pardubice	206	269	603	663	841	1 361	759	936	1 678	205,3	221,1	114,5	123,3
Svitavy	251	387	763	605	684	836	657	739	957	138,2	145,7	108,6	114,5
Ústí nad Orlicí	336	468	560	597	689	923	704	743	993	154,6	141,1	117,9	107,6

¹⁾ podíl kupní a odhadní ceny v %

Údaje o cenách nemovitostí v tabulkách 2.3.4.6 a 2.3.4.7 jsou přepočteny na jednotku plochy (byty) popř. objemu (domy), nejsou však zohledněny další důležité charakteristiky (stáří, opotřebení).

2.3.5 Doprava

Z hlediska délky komunikací jsou k dispozici v regionálním členění pouze údaje o délce silnic podle okresů. Jejich délka se od roku 2000 do roku 2005 nezměnila. Nebyly dokončeny nové silnice s výjimkou několika krátkých obchvatů obcí (např. Janov na Litomyšlsku na silnici I/35). Dopravní síť se rozšíří až v následujících letech o novou komunikaci mezi Chrudimí a Pardubicemi (I/37) a krátký úsek dálnice D11 zasahující do Pardubického kraje. Ke konci sledovaného období ještě v kraji nebyly žádné dálnice ani rychlostní komunikace. Největší hustota silnic byla v okrese Chrudim, v okrese Svitavy byla o třetinu nižší.

Tab. 2.3.5.1 Délka silniční sítě k 31. 12. 2005

Zdroj: Ministerstvo dopravy a spojů ČR

	Délka silnic a dálnic celkem (km)	v tom					Délka silnic a dálnic v km na 100 km ²
		dálnice v provozu	silnice I. třídy	z toho rychlostní komunikace	silnice II. třídy	silnice III. třídy	
Pardubický kraj	3 581	-	445	-	914	2 222	79,3
v tom okresy:							
Chrudim	1 046	-	91	-	263	692	101,6
Pardubice	778	-	116	-	144	518	87,5
Svitavy	886	-	115	-	244	526	66,4
Ústí nad Orlicí	871	-	123	-	262	486	68,8

Počet evidovaných dopravních prostředků se v období 2000 – 2005 v kraji zvýšil o 12 %, rychleji rostl v okrese Pardubice a Svitavy, zatímco v okrese Ústí nad Orlicí se zaregistrovalo pouze o 10 % vozidel více.

Tab. 2.3.5.2 Dopravní prostředky k 31. 12. 2005

Zdroj: Policejní prezidium ČR

	Dopravní prostředky celkem	z toho							Osobní automobily na 1 000 obyvatel
		motocykly	osobní automobily	nákladní vozidla	silniční tahače	návěsy	autobusy	traktory	
Pardubický kraj	329 906	55 450	190 550	18 641	1 150	1 490	1 168	9 955	652
v tom okresy:									
Chrudim	70 304	10 949	41 169	3 535	236	317	412	2 278	672
Pardubice	108 085	15 664	65 964	7 224	381	404	235	1 889	672
Svitavy	64 982	12 729	35 026	3 205	230	343	145	2 914	638
Ústí nad Orlicí	86 535	16 108	48 391	4 677	303	426	376	2 874	624

Téměř o polovinu se zvýšil počet nákladních automobilů, přitom v okrese Pardubice jich přibýlo více než 60 %. Jejich počet v přepočtu na 1 000 obyvatel je na Pardubicku výrazně nadprůměrný. Osobních automobilů přibýlo v kraji 16 %, nejrychlejší růst byl v okrese Svitavy (19 %), zato v okrese Pardubice byl růst nejpomalejší (15 %). Přepočet na 1 000 obyvatel ukazuje, že západní polovina kraje je více motorizována. Tomu odpovídá i orientační údaj o podílu řidičů z obyvatel starších než 15 let. V kraji se mezi řidiče řadí tři čtvrtiny těchto obyvatel. Nejvyšší podíl řidičů (více než 80 %) je na Chrudimsku, Holicku a Přeloučsku. Nejnižší podíl (méně než 70 %) byl zjištěn na Králicku, Moravskotřebovsku, Českotřebovsku a Svitavsku.

Dopravní nehodovost se v kraji zvyšovala až do roku 2004, v roce 2005 se růst zastavil s výjimkou okresu Ústí nad Orlicí. V přepočtu na 1 000 obyvatel je nehodovost vyšší na Chrudimsku a Pardubicku. Počet dopravních nehod přepočtený na 1 km silnic je nejvyšší v okrese Pardubice, nejnižší v okrese Chrudim a Svitavy. V okrese Pardubice je v průměru evidován nejvyšší počet usmrcených a zraněných v důsledku dopravní nehody i nejvyšší hmotné škody. V přepočtu na 1 nehodu je však věcná škoda vyšší v okrese Svitavy.

Tab. 2.3.5.3 Dopravní nehodovost v letech 2001 – 2005 (roční průměry)

Zdroj: Policejní prezidium ČR

	Dopravní nehody			Osoby		Věcné škody	
	celkem	na 1 km silnic	na 1 000 obyvatel	usmrcené	zraněné	celkem (mil. Kč)	na 1 nehodu (tis. Kč)
Pardubický kraj	8 066	2,3	15,9	67	2 002	338,0	41,9
v tom okresy:							
Chrudim	1 723	1,6	16,4	13	440	65,4	38,0
Pardubice	3 196	4,1	19,9	27	734	139,1	43,5
Svitavy	1 327	1,5	13,0	15	419	67,1	50,5
Ústí nad Orlicí	1 821	2,1	13,1	11	408	66,5	36,5

Rostoucí **intenzitu dopravy** na silnicích dokumentují výsledky sčítání vozidel, které publikovalo Ředitelství silnic a dálnic. Krajem prochází po dálnici D1 druhá nejzatíženější komunikace mezi Čechami a Moravou (I/35), na které probíhá významná část dálkové dopravy mezi západem a východem republiky. Tato komunikace sice vytváří v dotčených územích příznivé podmínky z pohledu lepší dopravní dostupnosti, negativně však ovlivňuje životní prostředí ve svém okolí. Ve větších sídlech intenzita dopravy narůstá v důsledku místních přepravních aktivit. Pozitivní vliv na snížení dopravní zátěže má budování obchvatů měst. Zatímco ve Svitavách a Moravské Třebové se dopravní proudy zásluhou obchvatů rozdělily a oddělila se část těžké dálkové dopravy, ve Vysokém Mýtě, v Litomyšli a v Holicích tato možnost není a těžká doprava prochází intravilánem města.

Tab. 2.3.5.4 Intenzita silniční dopravy v sídlech správních obvodů ORP

Zdroj: Ředitelství silnic a dálnic Praha

	Číslo komunikace s nejzatíženějším úsekem		Celoroční průměrná intenzita (počet vozidel za 24 hodin)			Struktura vozidel v roce 2005 (%)	
	2000	2005	2000	2005	index 2005/2000	těžká vozidla	osobní automobily
Česká Třebová	14	14	8 210	8 532	103,9	27,5	71,7
Hlinsko	343	34	10 255	11 834	115,4	19,9	79,4
Holice	35	35	13 207	19 933	150,9	31,4	68,4
Chrudim	37	37	20 991	21 426	102,1	18,9	80,2
Králíky	312	312	3 748	3 962	105,7	15,0	84,5
Lanškroun	43	43	8 833	14 895	168,6	19,1	80,3
Litomyšl	35	35	16 973	21 376	125,9	31,6	67,9
Moravská Třebová	35	35	11 718	11 516	98,3	44,7	55,0
Pardubice	36	37	23 057	26 359	114,3	26,4	73,1
Polička	34	34	8 012	10 245	127,9	18,3	81,1
Přelouč	2	2	12 799	16 926	132,2	18,5	80,6
Svitavy	34	34	14 229	17 869	125,6	17,7	81,9
Ústí nad Orlicí	14	14	11 232	11 770	104,8	19,8	79,9
Vysoké Mýto	35	35	16 196	18 780	116,0	34,8	64,8
Žamberk	11	11	8 879	10 265	115,6	16,4	83,0

Výsledky sčítání dopravy v roce 2005 potvrdily, že nejzatíženější úseky komunikací jsou ve velkých městech, i když změny v dopravní situaci vedou k tomu, že se buď mění nejzatíženější úseky (v Pardubicích z I/36 na I/37), nebo je zatížení na hranici průjezdnosti, řidiči ve větším rozsahu používají náhradní trasy a doprava

se v nejzatíženějším úseku již téměř nezvyšuje (Chrudim). Pro pokles intenzity silniční dopravy v Moravské Třebové není k dispozici vysvětlení, zřejmě jde o sčítací chybu (vzhledem k hodnotám zjištěným na okolních úsecích měla být intenzita v roce 2000 cca 10 000 vozidel). Mezi sídla správních obvodů ORP s nejnižší intenzitou silniční dopravy se řadí Králíky, Česká Třebová, Polička a Žamberk.

Tab. 2.3.5.5 Intenzita silniční dopravy mimo sídla správních obvodů ORP

Zdroj: Ředitelství silnic a dálnic Praha

	Číslo komunikace s nejzatíženějším úsekem		Celoroční průměrná intenzita (počet vozidel za 24 hodin)			Struktura vozidel v roce 2005 (%)	
	2000	2005	2000	2005	index 2005/2000	těžká vozidla	osobní automobily
Česká Třebová	14	14	6 900	8 246	119,5	22,4	76,7
Hlinsko	37	37	6 782	8 399	123,8	28,8	70,8
Holice	35	35	12 145	19 933	164,1	31,4	68,4
Chrudim	37	37	11 085	10 483	94,6	25,3	74,1
Králíky	11	11	3 275	4 099	125,2	25,3	74,4
Lanškroun	315	315	3 965	4 801	121,1	19,7	79,5
Litomyšl	35	35	13 105	16 879	128,8	36,4	63,3
Moravská Třebová	35	35	9 580	11 487	119,9	46,8	53,0
Pardubice	36	37	16 855	21 911	130,0	13,6	86,0
Polička	34	34	3 801	5 872	154,5	49,5	50,4
Přelouč	2	2	7 830	10 211	130,4	21,6	77,9
Svitavy	35	35	10 397	13 297	127,9	39,3	60,4
Ústí nad Orlicí	14	14	7 787	11 528	148,0	25,9	73,5
Vysoké Mýto	35	35	14 322	16 879	117,9	36,4	63,3
Žamberk	11	11	6 080	7 705	126,7	23,4	76,3

Doprava mimo sídla správních obvodů ORP není tak silně zatížena místními přepravními aktivitami a více vynikne význam těžké, především dálkové dopravy. Kromě silnice I/35 je to patrné i na silnicích I/37 a I/34.

Jak již bylo uvedeno, je v Pardubickém kraji významný tranzitní proud severozápad – východ, na hranici kraje byla na silnici I/35 zjištěna za den intenzita 12 – 13 tis. vozidel. Tranzit ve směru sever – jih není tak výrazný. Na silnici I/37 u Opatovic nad Labem sice bylo sečteno 22 tis. vozidel, u Trhové Kamenice na jihu však pouze 6 tis. vozidel. Větší intenzita jižním směrem byla v roce 2005 na silnici I/43 u Rozhraní (SO ORP Svítavy) – 8 tis. vozidel. Překvapivě nízká byla v roce 2005 intenzita vozidel na jediném silničním hraničním přechodu v kraji (Dolní Lipka), který slouží nákladní dopravě – pouze 1 000 vozidel denně, z toho 16 % nákladních. Intenzita dopravy na silnici II/333 u Libišan v roce 2005 nedosahovala 4 tis. vozidel za den. Po zprovoznění dálnice D11 v prosinci 2006 se tato komunikace stala provizorním nájezdem na dálnici z Pardubického kraje a intenzita osobní dopravy dramaticky vzrostla. Výrazně také vzrostla intenzita nákladní dopravy na silnici I/36 u Chýště.

Dopravní síť má významný vliv na rozvoj příslušného území. Proto je problematice polohy správních obvodů ORP vůči rozvojovým osám věnována samostatná kapitola 2.5.3.

2.3.6 Cestovní ruch

Pardubický kraj nepatří k významným turistickým oblastem České republiky, o čemž svědčí nízká lůžková kapacita ubytovacích zařízení. Obce v kraji jsou zařazeny do 4 turistických oblastí, přičemž největší z nich – Orlické hory a Podorlicko zaujímá podstatnou část okresu Ústí nad Orlicí (bez několika obcí na Vysokomýtsku) a okres Rychnov nad Kněžnou z Královéhradeckého kraje. Oblast Pardubicko zahrnuje území okresu Pardubice, Chrudimsko – Hlinecko je tvořeno obcemi okresu Chrudim a Českomoravské pomezí (Svitavsko) tvoří okres Svítavy a několik obcí Vysokomýtska.

Detailní pohled na rozmístění kapacit ubytovacích zařízení nabízejí následující tabulky zpracované podle správních obvodů ORP. Největší kapacity jsou soustředěny na Chrudimsku, na Pardubicku a na Žambersku. Po přepočtu z hlediska plochy území se před tyto obvody řadí Králicko a nadprůměrné kapacity má i Lanškrounsko. Nejmenší počty lůžek na 1 km² byly v roce 2005 zjištěny na Českomoravsku, Svítavsku a Přeloučsku. Ne všechna ubytovací zařízení na Svítavsku a Přeloučsku však v roce 2005 poskytla potřebná data a údaje za tyto správní obvody jsou podhodnocené. I po dopočtu (podle dat roku 2000) zůstávají kapacity ubytovacích zařízení v těchto správních obvodech nejnižší.

Tab. 2.3.6.1 Kapacity hromadných ubytovacích zařízení cestovního ruchu k 31. 12. 2005

	Hromadná ubytovací zařízení	Pokoje	Lůžka	Místa pro karavany a stany	Průměrná cena za ubytování (Kč)	Index 2005/2000	
						ubytovací zařízení	lůžka
Pardubický kraj	278	5 418	15 569	1 730	257	96,2	99,4
v tom správní obvody:							
Česká Třebová	4	45	104	-	382	100,0	98,1
Hlinsko	9	156	519	-	190	150,0	123,6
Holice	4	136	501	80	107	80,0	102,9
Chrudim	66	1 327	3 840	840	233	90,4	91,4
Králíky	20	340	1 119	-	273	100,0	116,7
Lanškroun	20	324	1 191	38	214	100,0	112,7
Litomyšl	13	355	1 021	60	203	100,0	114,6
Moravská Třebová	17	281	744	-	212	100,0	99,5
Pardubice	31	1 063	2 368	100	396	140,9	94,3
Polička	15	266	849	90	193	100,0	105,5
Přelouč	9	115	251	185	231	75,0	74,0
Svitavy	6	100	228	-	377	60,0	51,9
Ústí nad Orlicí	11	143	333	-	499	110,0	116,0
Vysoké Mýto	9	210	603	12	187	69,2	82,0
Žamberk	44	557	1 898	325	182	89,8	113,2

Průměrná cena za ubytování se v jednotlivých správních obvodech liší podle kategorie zařízení a podle atraktivity daného území. Nejvyšší průměrné ceny byly zjištěny na Orlickoústecku, Pardubicku a Českotřebovsku, kde je rozhodující podíl lůžek v hotelech a penzionech. Naproti tomu Holicko, Žambersko a Poličsko má rozhodující počty lůžek v zařízeních nižší kategorie (turistické ubytovny, chatové osady).

Tab. 2.3.6.2 Hromadná ubytovací zařízení cestovního ruchu podle kategorie zařízení k 31. 12. 2005

	Hromadná ubytovací zařízení celkem	v tom					Lůžka		
		hotely	penziony	kempy	chatové osady	turistické ubytovny	ostatní	celkem	na 1 000 obyvatel
Pardubický kraj	278	60	78	18	19	31	72	15 569	30,8
v tom správní obvody:									
Česká Třebová	4	1	1	-	-	1	1	104	5,5
Hlinsko	9	2	3	-	1	-	3	519	24,1
Holice	4	1	-	1	1	1	-	501	30,9
Chrudim	66	11	14	4	10	4	23	3 840	47,0
Králíky	20	6	5	-	-	3	6	1 119	121,2
Lanškroun	20	1	4	1	1	6	7	1 191	54,5
Litomyšl	13	3	2	1	-	4	3	1 021	39,0
Moravská Třebová	17	9	3	-	-	1	4	744	27,2
Pardubice	31	9	16	1	-	1	4	2 368	19,6
Polička	15	2	4	2	1	1	5	849	43,8
Přelouč	9	2	2	3	-	-	2	251	10,6
Svitavy	6	1	2	-	-	1	2	228	7,2
Ústí nad Orlicí	11	3	6	-	-	1	1	333	12,5
Vysoké Mýto	9	4	3	1	-	-	1	603	18,8
Žamberk	44	5	13	4	5	7	10	1 898	66,2

Ústav územního rozvoje Brno se v roce 2001 zabýval potenciálem jednotlivých obcí z hlediska cestovního ruchu. Detailní hodnocení, vycházející z posouzení vhodnosti území jednotlivých obcí pro konkrétní aktivity z oblasti cestovního ruchu, bylo agregováno do dvou základních subsystémů. Kulturní subsystém ukázal na vysoký potenciál jednotlivých měst a několika obcí (např. Vysočina u Hlinska), přírodní subsystém zohlednil předpoklady využití území pro sportovní a turistické aktivity. Vzniklé oblasti jsou patrné z kartodiagramu v kapitole 3. Funkční regiony. Jsou tam též ve formě tabulky porovnány kapacity ubytovacích zařízení se zařazením obcí podle velikosti potenciálu cestovního ruchu.

Celkový potenciál cestovního ruchu jednotlivých správních obvodů je patrný z následující tabulky a grafu. Největší předpoklady pro využívání cestovního ruchu jako nástroje rozvoje území má Králicko, Hlinecko a Žambersko. Nejhorší podmínky má Holicko, kde má vysoký potenciál zejména sídlo obvodu ORP a základní potenciál má téměř polovina obcí obvodu. Obdobná situace je na Pardubicku, kde má velmi vysoký potenciál jen krajské město a vysoký potenciál Lázně Bohdaneč. Většina ostatních obcí má též pouze základní potenciál.

Tab. 2.3.6.3 Potenciál cestovního ruchu obcí Pardubického kraje v roce 2001

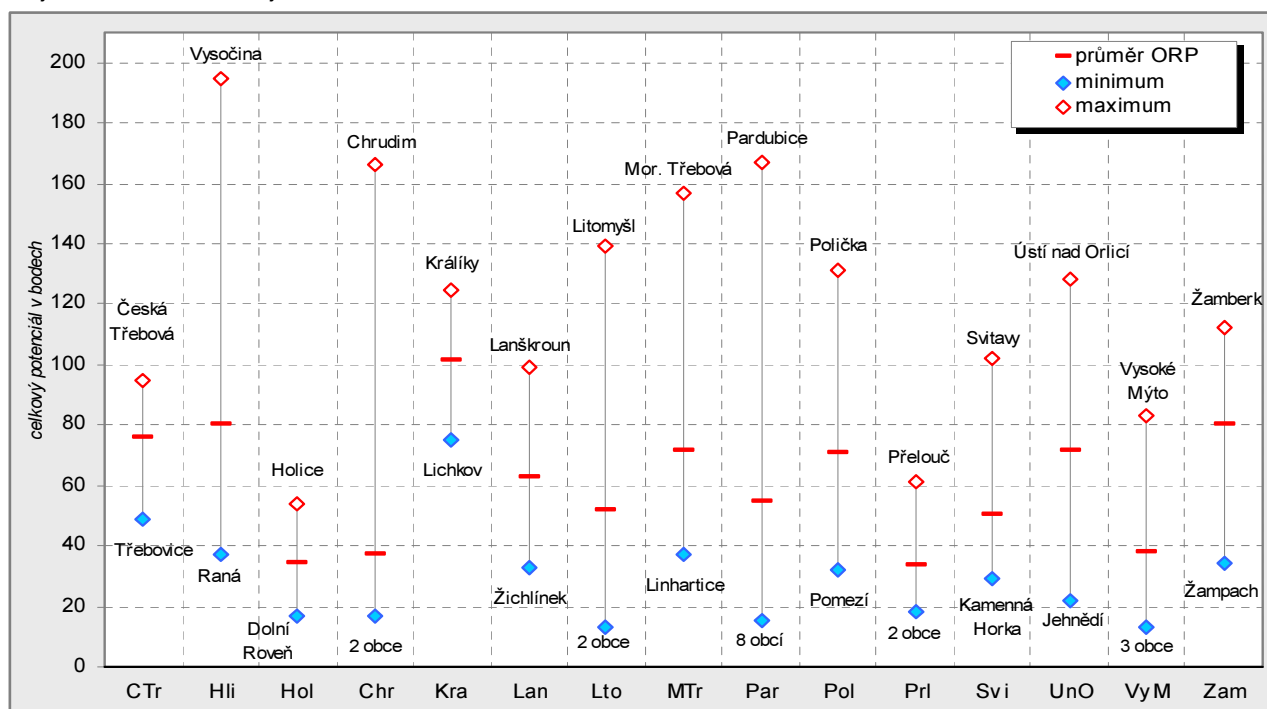
Zdroj: Ústav územního rozvoje Brno

	Celkem		v tom s potenciálem cestovního ruchu							
			velmi vysokým		vysokým		zvýšeným		základním	
	počet obcí	rozloha (ha)	počet obcí	rozloha (%)	počet obcí	rozloha (%)	počet obcí	rozloha (%)	počet obcí	rozloha (%)
Pardubický kraj	452	451 844	24	14,4	131	38,7	172	31,2	125	15,7
v tom správní obvody:										
Česká Třebová	5	7 969	-	-	4	85,6	1	14,4	-	-
Hlinsko	22	24 658	3	20,3	10	53,8	9	26,0	-	-
Holice	14	21 364	-	-	3	23,7	3	30,2	8	46,1
Chrudim	86	74 605	4	16,0	15	29,8	44	39,3	23	14,8
Králíky	5	15 862	2	56,3	3	43,7	-	-	-	-
Lanškroun	22	27 515	-	-	15	71,4	7	28,6	-	-
Litomyšl	35	33 711	2	12,3	5	16,6	14	50,1	14	21,0
Moravská Třebová	33	41 726	2	15,6	26	72,8	5	11,6	-	-
Pardubice	57	40 923	1	19,0	1	5,3	17	24,3	38	51,4
Polička	20	27 264	2	17,3	12	52,4	6	30,3	-	-
Přelouč	42	25 721	-	-	2	12,6	20	52,3	20	35,1
Svitavy	28	35 158	1	8,9	7	27,8	20	63,3	-	-
Ústí nad Orlicí	16	19 050	1	19,1	8	60,1	6	17,8	1	3,0
Vysoké Mýto	40	28 186	-	-	3	23,5	16	32,6	21	43,9
Žamberk	27	28 132	6	32,0	17	61,7	4	6,3	-	-

Velké rozdíly v potenciálu cestovního ruchu jsou i uvnitř jednotlivých správních obvodů ORP. Patrné je to zejména v největším správním obvodě ORP Chrudim, geograficky nekonzistentním obvodě Hlinsko a ve správním obvodě ORP Pardubice. Nejhomogennější je Králicko s vysokým a Holicko a Přeloučsko s nízkým potenciálem cestovního ruchu.

Potenciál cestovního ruchu ve správních obvodech ORP

Zdroj: Ústav územního rozvoje Brno



2.3.7 Veřejná ekonomika

Veřejné rozpočty na regionální úrovni představují rozpočty krajů, obcí a dobrovolných svazků obcí. S největším objemem prostředků v Pardubickém kraji hospodaří obce (výdaje v roce 2005 dosáhly 8,0 mld. Kč), dále Krajský úřad Pardubického kraje (6,9 mld. Kč) a nejméně prostředků mají k dispozici dobrovolné svazky obcí (výdaje v roce 2005 činily 154 mil. Kč). Nadále se budeme zabývat rozpočty obcí, které jediné lze sumarizovat na úrovni správních obvodů obcí s rozšířenou působností.

Nejvyšší položku **příjmů** rozpočtů obcí tvoří daňové příjmy (54 % příjmů v roce 2005), zejména daň z přidané hodnoty a daně z příjmů fyzických a právnických osob. Významný podíl na příjmech obcí mají i přijaté dotace (28 % příjmů ve stejném roce), z nichž téměř dvě třetiny připadají na dotace neinvestičního charakteru. Zhruba desetina příjmů obcí pochází z nedaňových příjmů, především z pronájmu majetku a z vlastní činnosti, zbývajících 8 % představují příjmy kapitálové (z prodeje dlouhodobého majetku atd.).

Na straně **výdajů** představovaly v roce 2005 běžné výdaje 68 % a pokrývaly zejména nákupy energií a služeb, platy zaměstnanců, ale také neinvestiční transfery a dotace příspěvkovým a podobným organizacím a obyvatelstvu. Necelá třetina celkových výdajů obcí připadla na výdaje kapitálové, a to v naprosto převažující míře na investiční nákupy a související výdaje.

Objem prostředků v rozpočtových kapitolách se mezi jednotlivými obcemi značně liší v závislosti na podmínkách (zejména počtu obyvatel). Zaměříme se nyní na nejvýznamnější položky sumarizované z rozpočtů obcí za jednotlivé správní obvody ORP.

Tab. 2.3.7.1 Příjmy a výdaje obecních rozpočtů k 31. 12.

v Kč

	Příjmy obecních rozpočtů na 1 obyvatele			Výdaje obecních rozpočtů na 1 obyvatele			Saldo obecních rozpočtů na 1 obyvatele		
	2003	2004	2005	2003	2004	2005	2003	2004	2005
Pardubický kraj	18 989	19 695	16 518	19 006	20 032	15 905	-17	-337	613
v tom správní obvody:									
Česká Třebová	19 683	20 464	17 069	20 552	21 250	16 072	-869	-786	997
Hlinsko	18 365	18 775	18 619	18 857	20 829	18 747	-492	-2 054	-128
Holice	21 924	19 105	14 593	22 585	20 331	12 989	-661	-1 226	1 604
Chrudim	17 776	18 337	14 686	17 975	18 127	14 117	-199	210	569
Králíky	23 788	22 621	18 654	22 462	23 392	17 841	1 325	-771	814
Lanškroun	21 592	24 428	21 166	22 271	25 386	24 169	-678	-958	-3 003
Litomyšl	21 921	23 230	17 201	21 728	23 209	17 081	193	21	120
Moravská Třebová	21 800	20 413	16 104	22 667	20 310	14 665	-868	103	1 439
Pardubice	17 326	18 462	16 424	16 867	18 874	14 722	459	-412	1 703
Polička	21 351	24 880	18 971	21 783	24 602	17 853	-432	278	1 118
Přelouč	16 562	18 944	16 173	16 714	18 382	15 879	-152	562	293
Svitavy	23 662	22 794	19 634	22 598	24 400	20 228	1 065	-1 606	-595
Ústí nad Orlicí	18 523	18 346	15 406	17 718	18 801	14 833	805	-455	573
Vysoké Mýto	17 961	18 161	14 962	19 114	17 969	13 762	-1 153	193	1 201
Žamberk	15 761	17 434	14 778	15 595	17 297	15 868	166	137	-1 089

Příjmy a výdaje obecních rozpočtů v roce 2005 oproti předchozím dvěma rokům značně poklesly. Příjmy rozpočtů obcí v kraji na 1 obyvatele v roce 2005 dosáhly 16 518 Kč, výdaje v přepočtu na obyvatele 15 905 Kč; obecní rozpočty byly tedy v průměru mírně přebytkové. S největším objemem prostředků v přepočtu na 1 obyvatele hospodařily v roce 2005 obce správních obvodů ORP Lanškroun, Svítavy a Hlinsko. Nejméně výdajů na obyvatele vykázaly ve stejném roce obce Holice, Vysokomýtska a Chrudimská. Rozdíly mezi jednotlivými správními obvody jsou značné, na Lanškrounsku vydaly obce o polovinu více prostředků než byl průměr v Pardubickém kraji; u Holice se výdaje pohybovaly na 82 % průměrných výdajů na obyvatele v kraji. S největším přebytkem rozpočtu hospodařily obce správních obvodů Pardubice, Holice a Moravská Třebová, nejvyšší schodek vykázaly rozpočty obcí na Lanškrounsku, Žambersku a Svitavsku.

Průměrné **daňové příjmy** obcí na 1 obyvatele v roce 2005 dosáhly v kraji 8 960 Kč. Tento průměr nejvíce překročily obce Pardubicka (o 14 %) a mírně i obce Českotřebovska a Přeloučska. Ostatní správní obvody průměru kraje v daňových příjmech na obyvatele nedosáhly. Nejnižší daňové příjmy na obyvatele vykázaly obce Králícka, kde se v roce 2005 pohybovaly na 87 % průměru kraje. Nejvyšší **míru investování** (podíl kapitálových výdajů na celkových výdajích) vykázal v roce 2005 správní obvod ORP Lanškroun (téměř 58 %), Hlinsko (47 %) a Žamberk (39 %), nejnižší naopak Moravská Třebová (22 %), Ústí nad Orlicí (23 %) a Vysoké Mýto (24 %), přičemž průměr kraje dosáhl 32,5 %.