

2.2 Demografický vývoj

2.2.1 Počet obyvatel

K 31. 12. 2005 žilo na území Pardubického kraje 506 024 obyvatel (je tak třetím nejméně lidnatým krajem České republiky). Ve srovnání s rokem 2000 měl kraj o 2 237 obyvatel méně (o 0,4 %). K úbytku počtu obyvatel přispíval zejména úbytek obyvatel přirozenou měnou, který se v kraji trvale projevuje od roku 1994, v posledních letech pak obyvatel kraje ubývalo i díky zápornému migračnímu saldu. V roce 2005 došlo v kraji **poprvé od roku 1993 k meziročnímu přírůstku obyvatel** (739 osob), podílel se na něm zejména poměrně vysoký přírůstek stěhováním (998 osob) způsobený především zahraniční migrací.

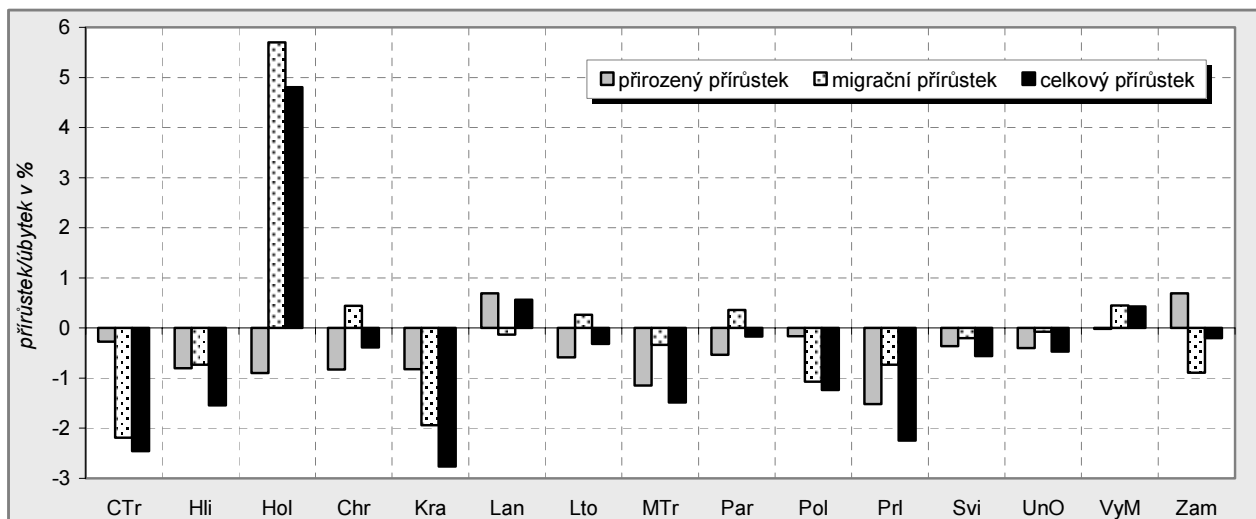
Tab. 2.2.1.1 Počet obyvatel a věková struktura obyvatelstva k 31. 12.

	2000 ¹⁾					2005					Index 2005/2000
	celkem	podíl (%)				celkem	podíl (%)				
		žen	0 - 14 let	15 - 64 let	65 a více let		žen	0 - 14 let	15 - 64 let	65 a více let	
Pardubický kraj	508 261	51,0	16,9	69,1	14,0	506 024	51,0	15,3	70,2	14,5	99,6
v tom správní obvody:											
Česká Třebová	19 470	50,8	17,3	69,6	13,1	18 992	50,8	15,6	70,4	14,0	97,5
Hlinsko	21 828	50,6	17,9	67,5	14,6	21 492	50,6	15,8	69,0	15,3	98,5
Holice	15 490	51,2	16,3	68,7	15,0	16 235	51,2	15,5	70,2	14,4	104,8
Chrudim	82 091	51,0	17,2	68,5	14,3	81 774	50,8	15,4	70,0	14,7	99,6
Králíky	9 494	50,9	19,6	69,4	11,1	9 232	50,8	16,6	70,8	12,6	97,2
Lanškroun	21 745	51,0	17,6	70,1	12,4	21 868	50,8	16,3	71,2	12,5	100,6
Litomyšl	26 254	51,0	18,3	68,0	13,7	26 171	50,8	16,5	69,5	14,0	99,7
Moravská Třebová	27 778	50,6	17,7	69,2	13,1	27 365	50,7	15,7	70,8	13,6	98,5
Pardubice	120 917	51,6	15,3	69,9	14,8	120 708	51,6	13,9	70,2	15,9	99,8
Polička	19 611	50,1	18,0	68,1	13,9	19 369	50,4	16,4	69,1	14,5	98,8
Přelouč	24 203	50,6	16,0	69,4	14,6	23 660	50,6	14,0	70,7	15,2	97,8
Svitavy	31 830	50,9	16,5	70,9	12,7	31 652	51,1	15,3	71,7	13,0	99,4
Ústí nad Orlicí	26 794	51,0	17,1	68,8	14,0	26 668	50,7	15,5	70,2	14,3	99,5
Vysoké Mýto	32 009	51,2	17,4	68,1	14,5	32 148	51,2	16,2	69,2	14,6	100,4
Žamberk	28 747	50,4	18,7	69,0	12,3	28 690	50,3	16,5	70,6	12,9	99,8

¹⁾ stav k 1. 1. 2001 (počet obyvatel zpětně bilancován podle výsledků SLDB 2001)

Ke snižování počtu obyvatel docházelo ve sledovaném období (od 1. 1. 2001 do 31. 12. 2005) také ve většině správních obvodů obcí s rozšířenou působností. Nejvyšší absolutní úbytek obyvatel zaznamenal správní obvod Přelouč – ztráta 543 obyvatel, tj. 2,2 %. **Populační přírůstky** byly zaznamenány pouze ve třech správních obvodech Pardubického kraje: na Holicku (745 osob), Vysokomýtsku (139 osob) a Lanškrounsku (123 osob). Celkový přírůstek obyvatelstva Holicka a Vysokomýtska lze připsat pouze kladnému migračnímu saldu, správní obvod Lanškroun získával další obyvatele díky přirozenému přírůstku a stěhováním v něm obyvatel naopak ubývalo.

Přírůstek/úbytek počtu obyvatel ve správních obvodech ORP v letech 2001 – 2005



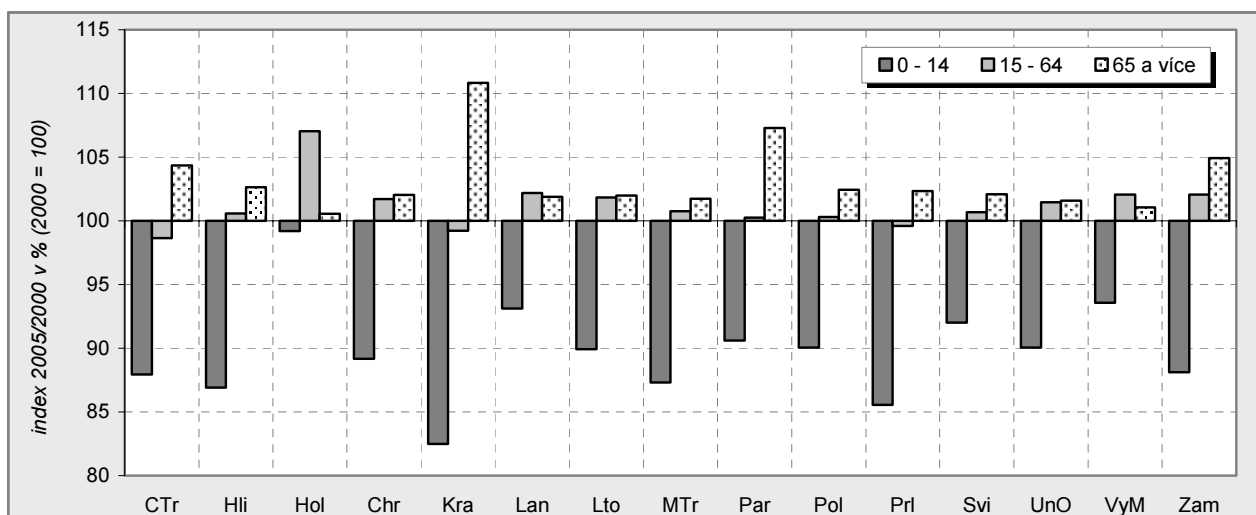
Procentně nejmenší změna celkového počtu obyvatel v letech 2000 až 2005 se týkala správních obvodů Pardubice a Žamberk, naopak relativně nejvyšší úbytek populace postihl Králicko, Českořebovsko a Přeloučsko. Ve všech těchto obvodech docházelo současně k nepříznivému vývoji jak v případě přirozeného pohybu obyvatel, tak migrace. Pro Přeloučsko je charakteristická poměrně nepříznivá věková struktura populace provázená nízkou intenzitou porodnosti a vysokou úmrtností, proto zde byl zaznamenán v rámci kraje vůbec nejvyšší relativní úbytek obyvatel přirozenou měnou (1,5 %). K relativně nejvyššímu migračnímu přírůstku od roku 2000 došlo na Holicku, a to zejména díky rozvoji bytové výstavby.

2.2.2 Obyvatelstvo podle pohlaví, věku, vzdělání, rodinného stavu a náboženského vyznání

Důsledky poklesu porodnosti v první polovině devadesátých let a její následné setrvání na nízké úrovni již můžeme pozorovat na **věkové struktuře** obyvatel kraje. I když v posledních letech počty narozených mírně rostou, počet a **podíl dětí do 14 let** v populaci kraje nadále klesá. Zastoupení této věkové skupiny se od roku 2000 snížilo o 1,6 procentního bodu, v absolutním vyjádření poklesl počet dětí do čtrnácti let v tomto období o 8 666.

Mezi správními obvody obcí s rozšířenou působností došlo k největšímu snížení procentního zastoupení věkové skupiny 0 – 14 let na Králicku (pokles o 3 procentní body). V roce 2005 nacházíme nejnižší podíl dětí do 14 let na Pardubicku (13,9 %), Přeloučsku (14,0 %) a Svitavsku (15,3 %). Naopak nejvyšší zastoupení dětské složky populace je charakteristické pro správní obvody Králicky (16,6 %), Žamberk a Litomyšl (shodně 16,5 %).

Změna počtu obyvatel v SO ORP podle základních věkových skupin v letech 2000 – 2005



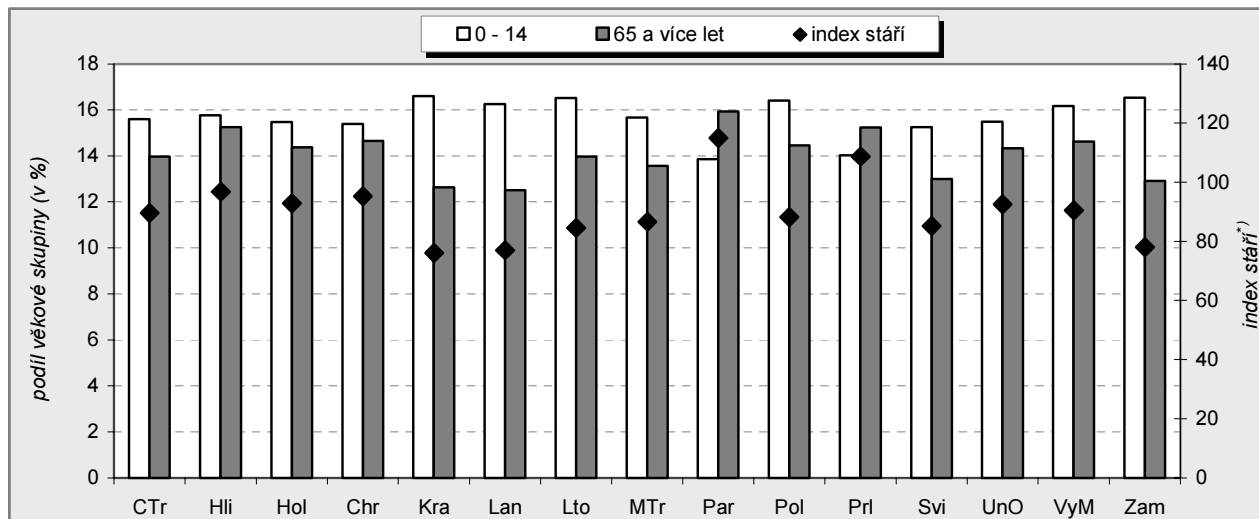
Věková skupina 15 – 64letých byla koncem 80. let a v první polovině 90. let posílena příchodem silných populačních ročníků narozených v sedmdesátých letech. V posledních letech jsou však přírůstky této věkové kategorie omezeny snižujícími se počty dětí, které překračují věkovou hranici 14 let. V letech 2000 až 2005 vzrostl v kraji podíl osob v této věkové skupině o 1,1 procentního bodu (z 69,1 % na 70,2 %). Obyvatelstvo ve věku ekonomické aktivity mělo v roce 2005 nejvyšší zastoupení na Svitavsku (71,7 %) a Lanškrounsku (71,2 %), nejnižší početní zastoupení této věkové kategorie bylo typické pro správní obvody Hlinsko (69,0 %) a Polička (69,1 %).

Obyvatelé starší 65 let tvořili v roce 2000 14,0 % populace kraje, v roce 2005 se podíleli na celkovém počtu obyvatel 14,5 %. Absolutní počet osob v poproduktivním věku se v tomto období zvýšil ze 70 928 na 73 503 (tj. o 3,6 %). Procentuální zastoupení této nejstarší generace mírně rostlo po celá devadesátá léta (zlepšení kvality a dostupnosti lékařské péče mělo vliv na snížení intenzity úmrtnosti ve vyšším věku, v důsledku toho se prodloužila střední délka života, tzv. naděje dožití), tento růst však byl tlumen tím, že věkovou hranici 65 let překračovali příslušníci slabších populačních ročníků. V nejbližších letech však bude tato kategorie posílena příchodem osob narozených v natalitní vlně po druhé světové válce.

K růstu počtu obyvatel 65letých a starších došlo v letech 2000 až 2005 ve všech správních obvodech kraje. Nejvíce, téměř o 11 %, vzrostl počet osob v této věkové kategorii na Králicku, naopak na Holicku zůstal téměř stejný (nárůst o 0,6 %). Nejvyšší podíl nejstarší věkové skupiny na obyvatelstvu celkem nalezneme v roce 2005 na Pardubicku (15,9 %), Hlinceku (15,3 %) a Přeloučsku (15,2 %). Nejméně procentuálně zastoupena je tato kategorie na Lanškrounsku (12,5 %), Králicku (12,6 %) a Žambersku (12,9 %).

Trend populačního stárnutí můžeme názorně dokumentovat rovněž na vývoji poměrových ukazatelů (pro výpočet těchto ukazatelů za rok 2000 byly použity počty obyvatel k 1. 1. 2001). Stále vyšších hodnot nabývá **index stáří** (počet osob pětadesátiletých a starších připadajících na 100 dětí ve věku 0 – 14 let). V letech 2000 až 2005 vzrostla jeho hodnota v kraji z 82,5 na 95,1. Nejvyšší hodnoty indexu stáří mezi správními obvody zjišťujeme v roce 2005 na Pardubicku (115,0) a Přeloučsku (108,7), nejnižší pak na Králicku (76,1) a Lanškrounsku (77,0).

Podíly základních věkových skupin a index stáří ve správních obvodech ORP k 31. 12. 2005



⁷⁾ Index stáří - počet osob ve věku 65 a více let na 100 dětí ve věku 0 - 14 let.

Pouze o 1,2 bodu vzrostl v letech 2000 – 2005 index stáří na Holicku, tento pozitivní vývoj souvisí s vysokými migračními přírůstky díky rozvoji bytové výstavby. K nejrychlejšímu růstu indexu stáří v rámci kraje dochází na Pardubicku. Více než 70 % obyvatel tohoto správního obvodu žije v krajském městě, pro něž je typické vyšší průměrné stáří obyvatel. Králický správní obvod je dlouhodobě charakteristický nejmladším obyvatelstvem.

Tab. 2.2.2.1 Charakteristiky věkové struktury obyvatelstva

	Průměrný věk		Index stáří		Index závislosti I.		Index závislosti II.		Index ekonomického zatížení	
	2000	2005	2000	2005	2000	2005	2000	2005	2000	2005
Pardubický kraj	38,4	39,8	82,5	95,1	24,5	21,8	20,2	20,7	44,6	42,4
v tom správní obvody:										
Česká Třebová	38,0	39,7	75,5	89,6	24,8	22,1	18,8	19,9	43,6	42,0
Hlinsko	38,4	39,7	81,9	96,8	26,4	22,8	21,7	22,1	48,1	45,0
Holice	39,3	39,7	91,6	92,9	23,8	22,1	21,8	20,5	45,6	42,5
Chrudim	38,5	39,8	83,2	95,2	25,1	22,0	20,9	20,9	46,0	42,9
Králíky	36,4	38,3	56,7	76,1	28,2	23,4	16,0	17,8	44,2	41,3
Lanškroun	37,3	38,5	70,4	77,0	25,1	22,8	17,6	17,6	42,7	40,4
Litomyšl	37,7	38,9	74,6	84,6	26,9	23,8	20,1	20,1	47,0	43,9
Moravská Třebová	37,7	39,2	74,3	86,6	25,5	22,1	19,0	19,2	44,5	41,3
Pardubice	39,5	41,0	97,1	115,0	21,8	19,7	21,2	22,7	43,0	42,4
Polička	37,8	39,3	77,5	88,2	26,4	23,7	20,5	20,9	46,9	44,6
Přelouč	39,8	40,8	90,8	108,7	23,1	19,8	21,0	21,5	44,0	41,4
Svitavy	38,1	39,4	76,8	85,2	23,3	21,3	17,9	18,1	41,1	39,4
Ústí nad Orlicí	38,4	39,7	82,0	92,5	24,9	22,1	20,4	20,4	45,3	42,5
Vysoké Mýto	38,2	39,5	83,8	90,5	25,5	23,4	21,4	21,1	46,8	44,5
Žamberk	36,8	38,3	65,6	78,1	27,1	23,4	17,8	18,3	44,9	41,7

Index stáří - počet osob ve věku 65 a více let na 100 dětí ve věku 0 - 14 let

Index závislosti I. - počet dětí ve věku 0 - 14 let na 100 osob ve věku 15 - 64 let

Index závislosti II. - počet osob ve věku 65 a více let na 100 osob ve věku 15 - 64 let

Index ekonomického zatížení - počet dětí ve věku 0 - 14 let a počet osob ve věku 65 a více let na 100 osob ve věku 15 - 64 let

Příznivější vývoj zaznamenáváme u **indexu ekonomického zatížení** (vyjadřuje počet dětí do 14 let a osob starších 65 let připadajících na 100 osob ve věku 15 – 64 let), hodnota tohoto indexu se v kraji ve

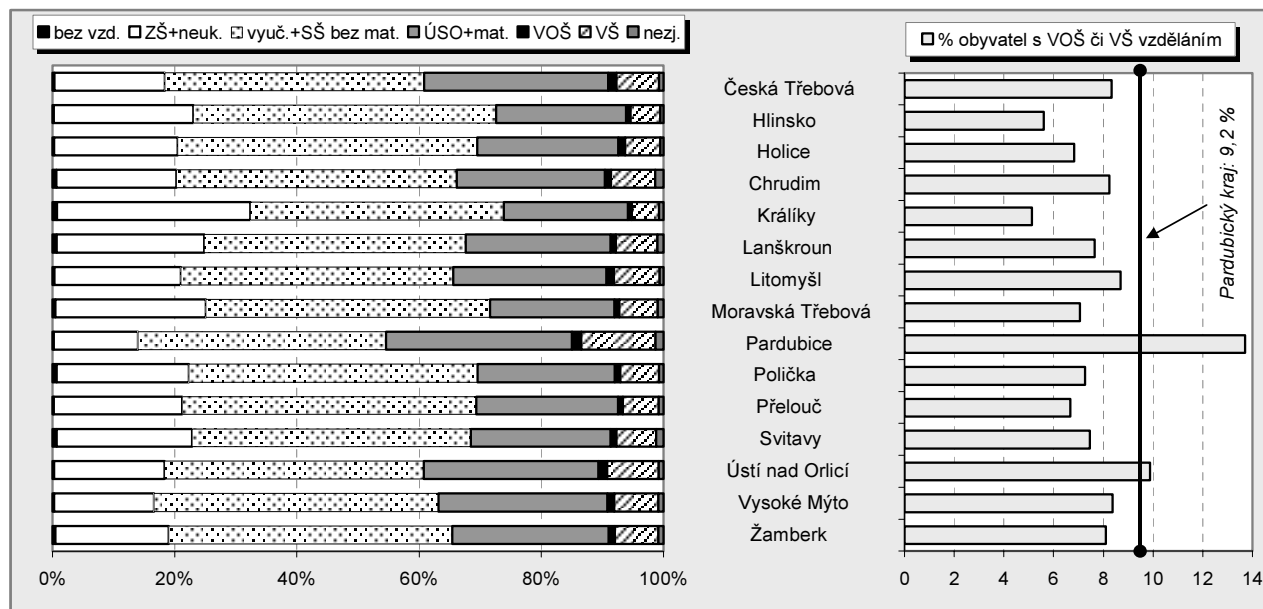
sledovaném období snížila o více než dva body (ze 44,6 v roce 2000 na 42,4 v roce 2005). Zatížení ekonomicky aktivního obyvatelstva se snižovalo díky poklesu počtu dětí v populaci na jedné straně a rostoucímu počtu osob ve věku ekonomické aktivity na straně druhé. Nejvyšší index ekonomického zatížení v roce 2005 nalezneme v regionu s nejnižším zastoupením osob ve věku 15 – 64 let – na Hlinceku (45,0), nejnižší pak na Svitavsku (39,4).

Stárnutí populace (tj. zvyšující se podíl starých osob v populaci v důsledku zlepšování úmrtnostních poměrů a prodlužování naděje dožití na straně jedné a poklesu úrovně porodnosti na straně druhé) se odráží také ve zvyšování **průměrného věku obyvatel** kraje – v letech 2000 až 2005 vzrostl o 1,4 roku, z 38,4 na 39,8 let. Nejvyšším průměrným věkem obyvatel se ve srovnání s ostatními správními obvody v kraji vyznačuje Pardubicko (41,0 let v roce 2005). Věková struktura tohoto obvodu je ovlivněna vysokou koncentrací populace do krajského města, s čímž souvisí právě vyšší průměrné stáří obyvatel. Nad krajským průměrem byl v roce 2005 rovněž průměrný věk obyvatel Přeloučska (40,8 let). Pro tento správní obvod je charakteristické vysoké zastoupení malých obcí (do 200 obyvatel) i podíl obyvatel v nich žijících a nepříznivá věková skladba obyvatel (druhý nejnižší podíl dětské složky do 14 let a třetí nejvyšší podíl osob nad 65 let). Na opačném pólu hodnot průměrného věku se nacházejí správní obvody Králíky, Žamberk a Lanškroun, které jsou, jak již bylo zmíněno, charakteristické příznivou věkovou strukturou obyvatelstva.

Údaje zjištěné prostřednictvím sčítání lidu, domů a bytů umožňují charakterizovat **vzdělanostní strukturu obyvatelstva** správních obvodů. Obyvatelé s vyšší mírou vzdělanosti se koncentrují především do měst, která disponují širší sítí školských zařízení a zároveň poskytují větší možnosti pracovního uplatnění osobám s vyšší kvalifikací. Nejvyšší podíl obyvatel s úplným středním vzděláním s maturitou včetně nástavbového studia byl podle výsledků sčítání v roce 2001 charakteristický pro správní obvod Pardubice a Česká Třebová. Na počtu obyvatel ve věku 25 a více let se v těchto regionech středoškoláci podíleli zhruba třiceti procenty, přičemž krajský průměr činil 25,9 %.

S podílem 12,2 % vysokoškolsky vzdělaných obyvatel (mezi 25letými a staršími) se v roce 2001 nad krajský průměr (8,1 %) dostal správní obvod Pardubice, nad průměrem kraje byl podíl vysokoškoláků ještě na Orlickoústecku (8,5 %). Na opačné straně z hlediska úrovně vzdělanosti stojí správní obvod Králíky (s více než 30 % zastoupením osob se základním vzděláním včetně neukončeného a zároveň pouze 4,5 % zastoupením vysokoškoláků). Druhý nejnižší podíl absolventů vysokých škol byl v roce 2001 zjištěn na Hlinceku (4,9 % obyvatel ve věku 25 a více let). Tento region je charakteristický nejvyšším zastoupením vyučených a osob se středním odborným vzděláním bez maturity v kraji (49,5 %).

Obyvatelstvo ve věku 25 a více let podle nejvyššího dokončeného vzdělání ve správních obvodech ORP v roce 2001



Zdroj: SLDB 2001

Také při hodnocení změn ve struktuře obyvatelstva podle **rodinného stavu** vycházíme z dat sčítání lidu. V populaci patnáctiletých a starších neustále narůstá podíl svobodných, podíl osob ženatých (vdaných) se naopak snižuje. Jestliže při sčítání v roce 1991 tvořili svobodní v Pardubickém kraji 19,8 % všech obyvatel patnáctiletých a starších, vzrostl do roku 2001 jejich podíl na 24,7 %. V návaznosti na prosazující se tendence k nesezdaným soužitím klesl podíl ženatých (vdaných) na populaci patnáctiletých a starších ze 64,8 % v roce 1991 na 57,7 % při posledním sčítání. Rozvedení se v roce 1991 podíleli na obyvatelstvu

patnáctiletém a starším 5,4 %, o deset let později již 8,1 %. Procentní podíl ovdovělých na obyvatelstvu patnáctiletém a starším se měnil nejméně: z 10,0 % v roce 1991 poklesl na 9,1 % v roce 2001.

Pokud jde o správní obvody kraje, nalezneme při sčítání v roce 2001 nejvyšší podíl svobodných v populaci patnáctiletých a starších na Králicku (27,4 %), nejnižší naopak na Holicku (23,1 %). Nejvyšší zastoupení ženatých mužů a vdaných žen bylo zjištěno ve správním obvodu Hlinsko (60,5 %), na opačném konci stojí správní obvod Moravská Třebová s 55,1 %. Českotřebovsko mělo v roce 2001 nejvyšší podíl rozvedených: 10,3 %, nejmenší zastoupení rozvedených mezi patnáctiletými a staršími bylo zjištěno na Hlinecku (5,4 %). Ovdovělých osob nalezneme nejvíce na Holicku (10,4 %), nejméně pak na Žambersku (8,2 %).

S využitím dat sčítání můžeme rovněž stručně charakterizovat obyvatelstvo kraje ve vztahu k **náboženskému vyznání**. Podíl věřících obyvatel kraje poklesl ze 44,9 % zjištěných v roce 1991 na 32,0 % při sčítání 2001 a dostal se mírně pod republikový průměr. Procentní zastoupení osob, které při sčítání uvedly, že jsou bez náboženského vyznání, vzrostlo ze 41,7 % na 58,9 %. Řada sčítaných osob využila možnosti na otázku víry neodpovědět vůbec, jejich procentní podíl na všech obyvatelích kraje poklesl od roku 1991 z 13,4 % na 9,1 %. Uvnitř kraje se setkáváme s výraznými rozdíly v religiozitě obyvatel. Nejvyšší podíl věřících je soustředěn v západní části svitavského okresu – na Poličsku (48,7 %) a Litomyšlsku (46,0 %). Vysoký podíl obyvatel hlásících se k náboženskému vyznání je koncentrován rovněž v jižní části chrudimského okresu – na Hlinecku (49,3 %).

2.2.3 Základní demografické události

V průběhu 90. let 20. století došlo k významným změnám reprodukčního chování, které měly za následek výrazný pokles počtu narozených dětí. Snížení úrovně plodnosti do značné míry souviselo se změnami ve sňatečnosti. V posledních letech dochází v kraji k mírnému růstu počtu narozených dětí; tento růst byl očekáván, protože do věku nejvyšší plodnosti se dostaly silné populační ročníky žen narozených v sedmdesátých letech 20. století. Nejjednodušším ukazatelem porodnosti je **hrubá míra porodnosti** (počet živě narozených dětí připadající na 1 000 obyvatel středního stavu) – z hodnoty 8,8 v roce 2001 vzrostla v kraji na 9,7 v roce 2005. Nejvyšší hodnotu hrubé míry porodnosti (roční průměr let 2001 – 2005) mezi správními obvody kraje nacházíme na Lanškrounsku a Králicku (shodně 10,1), nejnižší na Přeloučsku (8,4).

Tab. 2.2.3.1 Živě narození v letech 2001 – 2005 (roční průměry)

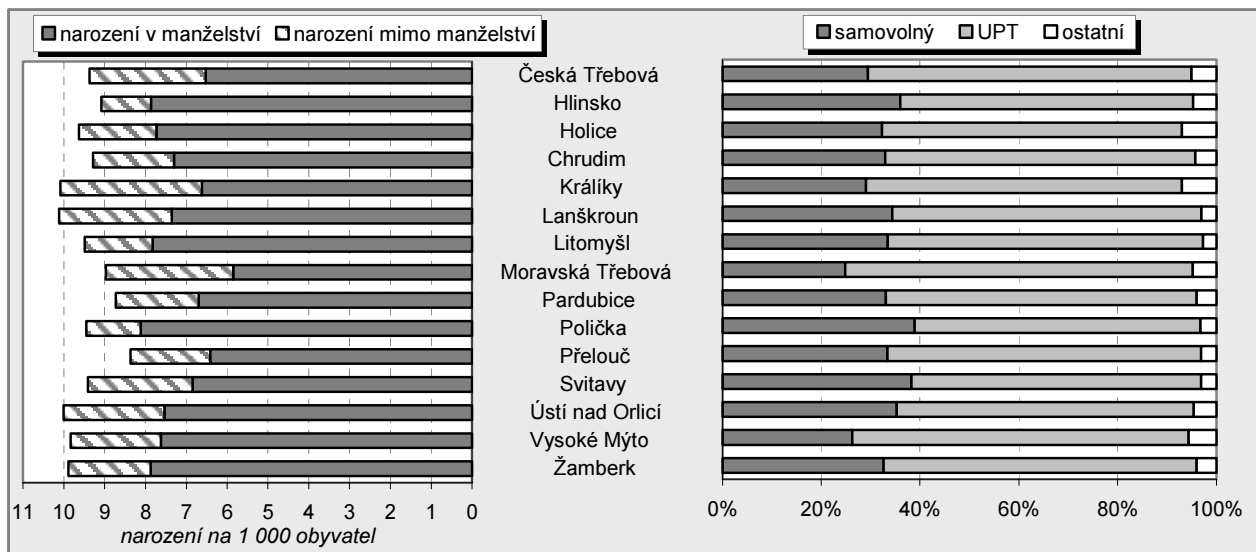
	Živě narození celkem	z toho (%)				v tom věk matky (%)				Živě narození na 1 000 obyv.	Úhrnná plodnost
		rodinný stav matky			1. pořadí narození	do 19 let	20 - 24 let	25 - 29 let	30 a více let		
		svo-bodná	vdaná	rozvedená							
Pardubický kraj	4 699	17,4	76,8	5,5	46,6	3,1	22,1	46,4	28,3	9,3	1,194
v tom správní obvody:											
Česká Třebová	179	23,5	69,7	6,6	45,6	4,2	22,6	45,4	27,8	9,4	1,242
Hlinsko	196	8,8	86,5	4,4	42,6	1,8	28,7	43,7	25,7	9,1	1,261
Holice	152	14,1	80,3	5,4	46,8	2,1	18,6	50,9	28,4	9,6	1,198
Chrudim	761	16,1	78,6	5,0	45,9	3,0	24,8	45,8	26,4	9,3	1,227
Králíky	94	29,9	65,6	4,2	44,4	5,7	27,6	44,6	22,1	10,1	1,285
Lanškroun	220	21,9	72,8	5,4	46,0	3,3	24,4	47,6	24,7	10,1	1,202
Litomyšl	248	12,7	82,4	4,5	42,9	1,5	23,1	44,4	30,9	9,5	1,208
Moravská Třebová	247	29,0	65,2	5,7	44,9	6,1	29,7	40,5	23,8	9,0	1,176
Pardubice	1 053	16,8	76,7	6,2	50,9	2,7	17,0	46,8	33,6	8,7	1,129
Polička	185	10,6	85,9	3,4	43,0	2,5	25,7	48,0	23,8	9,4	1,213
Přelouč	199	17,3	76,6	5,3	51,3	4,8	25,4	46,7	23,1	8,4	1,113
Svitavy	298	20,4	72,8	6,7	47,2	4,2	24,2	46,1	25,5	9,4	1,187
Ústí nad Orlicí	268	19,1	75,3	5,3	47,3	3,3	19,7	48,2	28,8	10,0	1,298
Vysoké Mýto	315	16,3	77,5	5,8	45,7	2,8	20,3	49,0	28,0	9,8	1,216
Žamberk	284	14,8	79,6	5,3	41,4	2,2	17,7	47,7	32,4	9,9	1,252

K výrazným změnám došlo od počátku 90. let také ve **struktuře narozených podle věku matky**. Snížila se plodnost žen zejména v nejmladších věkových skupinách, maximální plodnost se přesunula do vyššího věku. V současnosti se nejvíce dětí rodí ženám ve věku 25 – 29 let; v roce 2005 se matkám ve věku 25 – 29 let v Pardubickém kraji narodilo více než 46 % dětí, což představuje téměř dvojnásobek ve srovnání s rokem 1991. Nejvyšší podíl dětí narozených matkám do 24 let (průměr 2001 – 2005) je charakteristický pro Moravskotřebovsko (35,7 %) a Králicko (33,3 %); pouze okolo 19 procent dětí se narodilo této nejmladší věkové skupině žen na Pardubicku a Žambersku. Pro tyto dva správní obvody je naopak charakteristický v rámci kraje nejvyšší podíl dětí narozených matkám starším 30 let (33,6 %, resp. 32,4 %). Dokladem odkládání mateřství do vyššího věku je rostoucí průměrný věk žen při narození dítěte. Průměrný věk matek

při porodu vzrostl v letech 2001 až 2005 v kraji o 1,3 roku na 28,5 let; věk prvorodiček byl v roce 2005 ve srovnání s rokem 2001 vyšší o 1,6 roku (26,6 let).

Významně se od devadesátých let 20. století změnila také struktura narozených dětí podle **rodinného stavu** matky. Okolo 75 % dětí se v kraji rodí vdaným ženám – nejvyšší podíl dětí narozených vdaným ženám nalezneme na Hlinceku (86,5 %). Ve všech správních obvodech kraje vzrostl od roku 2001 podíl dětí narozených svobodným matkám; nejvíce, téměř o 15 procentních bodů, vzrostl tento podíl na Vysokomýtsku (z 9,7 % v roce 2001 na 24,6 % v roce 2005). Nejvyšší procento dětí narozených svobodné matce je však v průměru let 2001 – 2005 charakteristické pro Králicko – téměř 30 %. Celkem se mimo manželství v Pardubickém kraji v roce 2005 narodilo více než 27 procent dětí (o 10 procentních bodů více ve srovnání s rokem 2001). Mezi správními obvody kraje je nejvyšší podíl nemanželsky narozených dětí v průměru let 2001 – 2005 typický pro Moravskotřebovsko a Králicko (34,8 %, resp. 34,4 %); nejméně dětí mimo manželství se naopak rodí na Hlinceku (13,5 %) a Poličsku (14,1 %).

Živě narození v manželství a mimo manželství a potraty podle druhu v SO ORP (průměr 2001 – 2005)



V roce 2005 bylo v Pardubickém kraji evidováno 1 534 **potratů**, ve srovnání s rokem 2001 jde o pokles o 314 potratů, tj. o 17,0 %. Ve vývoji potratovosti došlo v 90. letech 20. století k radikální změně; výrazné snížení celkové potratovosti bylo výsledkem především snížení počtu umělých přerušení těhotenství, která přestala být běžnou metodou dodatečného zabránění nechtěného těhotenství. Příznivý vliv na vývoj intenzity potratovosti mělo rozšíření užívání antikoncepce, zejména hormonální.

Tab. 2.2.3.2 Potraty v letech 2001 – 2005 (roční průměry)

	Potraty celkem	z toho (%)		Potraty		Podíl UPT žen do 20 let na celkovém počtu UPT (%)
		samovolné potraty	umělá přerušení těhotenství (UPT)	na 1 000 obyvatel	na 100 živě narozených	
Pardubický kraj	1 738	32,8	63,0	3,4	37,0	8,6
v tom správní obvody:						
Česká Třebová	75	29,4	65,5	3,9	42,0	10,9
Hlinsko	68	36,0	59,4	3,2	34,9	7,4
Holice	43	32,2	60,7	2,7	28,2	3,8
Chrudim	309	33,0	62,7	3,8	40,6	7,9
Králíky	34	29,1	64,0	3,7	36,5	11,8
Lanškroun	73	34,4	62,6	3,4	33,2	8,3
Litomyšl	96	33,5	63,8	3,7	38,8	8,5
Moravská Třebová	105	24,9	70,4	3,8	42,6	10,2
Pardubice	342	33,1	62,9	2,8	32,4	9,9
Polička	69	38,9	57,9	3,6	37,6	8,5
Přelouč	72	33,4	63,5	3,0	36,2	8,8
Svitavy	142	38,3	58,6	4,5	47,8	8,9
Ústí nad Orlicí	101	35,2	60,2	3,8	37,7	7,2
Vysoké Mýto	117	26,2	68,1	3,6	37,0	7,8
Žamberk	90	32,7	63,3	3,1	31,6	6,3

Změnila se především **struktura potratů** – roste podíl samovolných potratů, jejich absolutní počet se však výrazně nemění. Pokud jde o umělá přerušování těhotenství, připadal v průměru let 2001 – 2005 nejvyšší podíl na správní obvody Moravská Třebová (70,4 %) a Vysoké Mýto (68,1 %), nejnižší podíl nalézáme na Poličsku (57,9 %) a Svitavsku (58,6 %). Krajský průměr v uvedeném období činil 63,0 %.

Pardubický kraj je charakteristický jednou z nejnižších hrubých měr potratovosti v rámci celé republiky – v průměru let 2001 až 2005 připadaly v kraji na 1 000 obyvatel středního stavu 3,4 potratu. Mezi správními obvody kraje najdeme nejnižší hodnotu hrubé míry potratovosti na Holicku (2,7 ‰), nejvyšší na Svitavsku (4,5 ‰). V průměru let 2001 – 2005 připadalo na Svitavsku na 100 živě narozených dětí téměř 48 potratů, na Holicku to bylo „pouze“ 28 potratů, tj. nejméně v kraji.

V roce 2001 skončilo výraznější snižování počtů **zemřelých**, ke kterému docházelo zejména ve druhé polovině devadesátých let 20. století. Od roku 2001 roční počty zemřelých v kraji, stejně jako v celé České republice, rostly; od roku 2004 zaznamenáváme opět mírný pokles počtů zemřelých.

Tab. 2.2.3.3 Zemřelí v letech 2001 – 2005 (roční průměry)

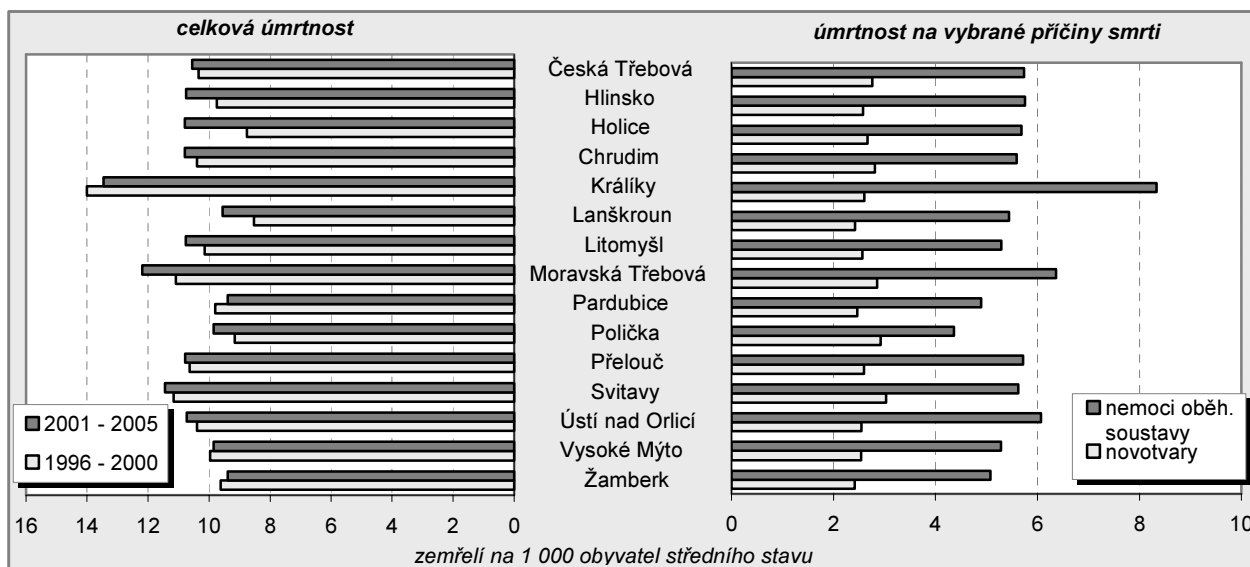
	Zemřelí celkem	z toho ve věku (%)						Zemřelí na 1 000 obyvatel	Novoroze- necká úmrtnost (‰)	Kojenecká úmrtnost (‰)
		1 - 14 let	15 - 39 let	40 - 59 let	60 - 69 let	70 - 79 let	80 a více let			
Pardubický kraj	5 203	0,2	2,5	13,9	14,9	31,4	36,7	10,3	2,3	3,4
v tom správní obvody:										
Česká Třebová	190	0,5	2,2	16,0	14,9	29,8	36,2	9,9	3,3	3,3
Hlinsko	231	0,3	3,3	14,3	13,6	30,7	37,6	10,7	-	2,0
Holice	179	0,4	2,6	13,8	13,5	32,4	36,8	11,4	2,6	5,3
Chrudim	897	0,2	2,4	13,0	15,0	31,4	37,6	11,0	2,1	3,7
Králíky	110	-	0,9	16,0	14,6	30,8	37,2	11,8	4,2	6,4
Lanškroun	190	0,2	2,2	14,0	14,8	33,2	35,5	8,7	0,9	0,9
Litomyšl	279	0,1	2,1	11,3	13,8	30,5	41,7	10,7	4,0	6,4
Moravská Třebová	311	0,2	1,9	15,9	15,4	30,7	35,7	11,3	3,2	4,9
Pardubice	1 182	0,3	2,3	13,7	16,5	31,7	35,3	9,8	1,9	3,2
Polička	191	0,2	4,4	13,5	15,6	31,4	34,6	9,8	3,3	3,3
Přelouč	272	0,4	1,9	14,4	12,3	30,4	40,4	11,5	1,0	2,0
Svitavy	320	0,3	3,9	16,7	16,2	31,6	31,0	10,1	3,4	3,4
Ústí nad Orlicí	289	-	2,4	13,1	14,4	30,8	39,1	10,8	1,5	2,2
Vysoké Mýto	316	0,3	2,2	12,8	13,9	32,8	37,6	9,9	3,8	4,4
Žamberk	245	-	3,1	13,0	13,6	32,5	37,6	8,5	1,4	2,1

Nejjednodušším ukazatelem používaným k vyjádření úrovně úmrtnosti je **hrubá míra úmrtnosti** (počet zemřelých na 1 000 obyvatel středního stavu). V průměru let 2001 – 2005 dosáhla hrubá míra úmrtnosti v Pardubickém kraji 10,3; v rámci správních obvodů obcí s rozšířenou působností byla nejvyšší na Králicku (11,8), Přeloučsku (11,5) a Holicku (11,4), nejnižší naopak na Žambersku (8,5) a Lanškrounsku (8,7). Vzhledem k tomu, že je tento ukazatel příliš ovlivněn věkovou strukturou zkoumané populace, není jeho vypovídací schopnost příliš vysoká. K odstranění vlivu věkové struktury se ve statistice používá metoda standardizace. Tzv. **standardizovaná míra úmrtnosti** přepočítává stavy skutečně zemřelých na daném území (zde správního obvodu obce s rozšířenou působností) na věkovou strukturu vyššího územního celku (zde České republiky). Říká nám tedy, jaká by byla úmrtnost v nižším územním celku, kdyby zde byla stejná věková skladba jako v celé republice.

V období 2001 až 2005 byla standardizovaná míra úmrtnosti v Pardubickém kraji 10,4 ‰, ve srovnání s předcházejícím pětiletým obdobím let 1996 až 2000 nepatrně vzrostla. Mezi správními obvody obcí s rozšířenou působností byla v období 2001 – 2005 standardizovaná míra úmrtnosti nejvyšší na Králicku (13,5 ‰ – jde o pátou nejvyšší standardizovanou míru úmrtnosti v rámci všech 206 SO ORP v republice), Moravskotřebovsku (12,2 ‰) a Svitavsku (11,5 ‰), nejnižší na Pardubicku (9,4 ‰ – šestá nejnižší míra úmrtnosti mezi všemi SO ORP), Žambersku (9,4 ‰) a Lanškrounsku (9,6 ‰).

Nejčastější příčinou smrti nadále zůstávají nemoci oběhové soustavy a novotvary. Mezi správními obvody obcí s rozšířenou působností byla v období 2001 – 2005 nejvyšší standardizovaná míra úmrtnosti na **nemoci oběhové soustavy** zjištěna na Králicku. Hodnota 8,3 ‰ byla nejvyšší nejen v rámci Pardubického kraje (krajský průměr činil 5,4 ‰), ale i v celé České republice. Výrazně nadprůměrná byla úmrtnost na nemoci oběhové soustavy i na Moravskotřebovsku a Orlickoústecku. Příznivé hodnoty byly zjištěny na Poličsku (4,4 ‰; třetí nejnižší hodnota v rámci celé ČR) a Pardubicku (4,9 ‰). Dlouhodobě nepříznivá úroveň úmrtnosti na **novotvary** je charakteristická pro správní obvody Svitavy (standardizovaná míra úmrtnosti na novotvary v průměru let 2001 – 2005 zde činila 3,0 ‰), nejpříznivější situace je na Žambersku a Lanškrounsku (standardizovaná míra úmrtnosti na novotvary shodně 2,4 ‰).

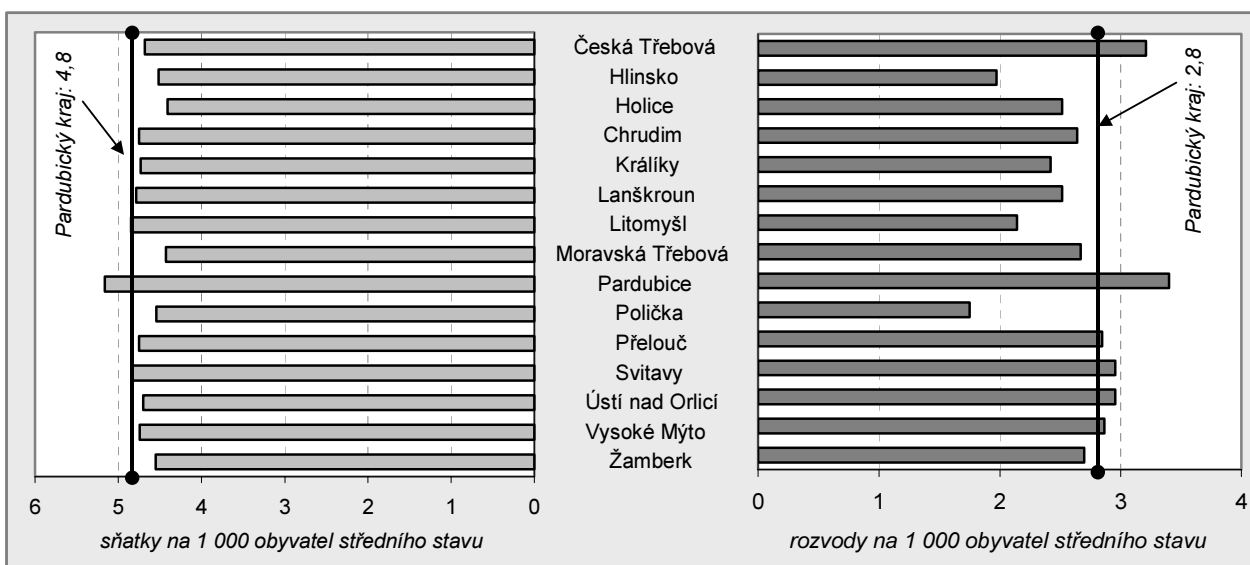
Standardizovaná míra úmrtnosti v letech 1996 – 2000 a 2001 – 2005, standardizovaná úmrtnost na nemoci oběhové soustavy a novotvary v letech 2001 – 2005 ve správních obvodech ORP



Dalším z ukazatelů, které odrážejí úmrtnostní situaci na určitém území, je naděje dožití. Udává počet roků, které pravděpodobně prožije osoba určitého věku v případě, že budou pokračovat takové úmrtnostní poměry, které byly v době sestavování úmrtnostních tabulek. Tabulky jsou zpracovávány zvláště za muže a ženy (z důvodu odlišností v úmrtnostních poměrech mužů a žen), republikově každoročně, krajské za dvouleté období a okresní za pětileté období. Za nižší územní celky nejsou údaje o naději dožití k dispozici. V období 2001 – 2005 byla **naděje dožití při narození** mužů v Pardubickém kraji 72,9 let, ve srovnání s obdobím let 1996 – 2000 se zvýšila o 1,1 roku. Naděje dožití při narození žen vzrostla ve stejném období o půl roku – ze 78,5 na 79,0 let. Nejvyšší střední délku života při narození mužů se v kraji vyznačuje okres Ústí nad Orlicí (73,5 roku), nejnižší pak okres Svitavy (71,8 let). Pokud jde o naději dožití při narození žen, najdeme nejvyšší hodnotu tohoto ukazatele v okrese Pardubice (79,6 let v období 2001 – 2005), nejnižší v okrese Svitavy (78,6 roku). Nejvíce vzrostla naděje dožití při narození mezi obdobími 2001 – 2005 a 1996 – 2000 u mužů v okrese Pardubice (o 1,3 roku), u žen v okrese Svitavy (o 1,1 roku). Největší rozdíl v naději dožití v období 2001 až 2005 mezi muži a ženami najdeme ve svitavském okrese – 6,8 roku, nejmenší v okrese Ústí nad Orlicí – 5,3 roku.

K výrazným změnám po roce 1989 došlo také ve vývoji **sňatečnosti**. Prudce se snížily počty uzavíraných sňatků, mladí lidé posouvají vstup do manželství do vyššího věku; častěji rovněž žijí v neformálních soužitích. V roce 2005 bylo v Pardubickém kraji uzavřeno 2 468 sňatků, na 1 000 obyvatel středního stavu tak připadalo 4,9 sňatku. Průměrná roční hrubá míra sňatečnosti v letech 2001 až 2005 byla v kraji 4,8 ‰.

Sňatky a rozvody ve správních obvodech ORP (průměr 2001 – 2005)



Vývoj hrubých měr sňatečnosti ve správních obvodech obcí s rozšířenou působností byl ve sledovaných letech 2001 – 2005 dosti kolísavý. V průměru sledovaných let byla nejvyšší hrubá míra sňatečnosti zjištěna na Pardubicku (5,2 ‰), nejnižší počet uzavřených sňatků na 1 000 obyvatel připadal na Holickou a Moravskotřebovsku (shodně 4,4).

Roční počty **rozvodů** se v Pardubickém kraji zvyšovaly během celé první poloviny devadesátých let, následoval mírný pokles a od roku 2000 můžeme sledovat nepravidelný vývoj s tendencí mírného vzestupu. V průměru let 2001 – 2005 připadalo v kraji na 1 000 obyvatel středního stavu 2,8 rozvodu. Nejvyšší rozvodovost vykazoval v tomto období správní obvod Pardubice (3,4) spolu s Českou Třebovou (3,2), nejnižší pak obvody vyznačující se vyšším stupněm religiozity, tj. Polička (1,8), Hlinsko (2,0) a Litomyšl (2,1).

Postupně se prodlužuje průměrná délka trvání manželství, ubývá rozvodů krátkodobých manželství a naopak roste počet rozvedených dlouholetých manželství. Ze všech manželství, která byla v kraji rozvedena (průměr let 2001 – 2005), jich 18,6 % netrvalo ani pět roků. Nejvyšší podíl manželství rozvádějících se do pěti let od jejich vzniku zjišťujeme na Orlickoústecku (22,5 %). Po 15 a více letech končilo v kraji v průměru let 2001 – 2005 více než 37 % rozváděných manželství. Mezi správními obvody obcí s rozšířenou působností připadá nejvyšší podíl rozvedených dlouholetých manželství na Hlinecko (42,7 %), nejnižší na Holickou (31,8 %).

Tab. 2.2.3.4 Sňatky a rozvody v letech 2001 – 2005 (roční průměry)

	Sňatky				Rozvody					
	celkem	na 1 000 obyv.	snoubenci do 24 let (%)		celkem	na 1 000 obyv.	v tom podle délky trvání manželství (%)			
			ženichové	nevěsty			0 - 4 roky	5 - 9 let	10 - 14 let	15 a více let
Pardubický kraj	2 429	4,8	19,1	37,7	1 421	2,8	18,6	21,6	22,5	37,3
v tom správní obvody:										
Česká Třebová	90	4,7	20,8	35,7	61	3,2	14,7	23,8	21,8	39,7
Hlinsko	98	4,5	28,1	53,5	43	2,0	18,3	17,8	21,1	42,7
Holice	69	4,4	17,6	37,2	40	2,5	21,7	23,7	22,7	31,8
Chrudim	389	4,8	22,1	40,5	216	2,6	17,2	20,5	22,7	39,6
Králíky	44	4,7	29,4	43,0	23	2,4	15,0	22,1	23,0	39,8
Lanškroun	104	4,8	18,2	36,5	55	2,5	21,2	23,0	23,7	32,1
Litomyšl	127	4,8	19,6	39,3	56	2,1	19,6	21,4	21,8	37,1
Moravská Třebová	122	4,4	21,4	42,4	74	2,7	14,7	23,6	23,6	38,0
Pardubice	623	5,2	14,1	30,4	410	3,4	19,2	22,7	22,4	35,8
Polička	89	4,5	25,2	44,6	34	1,8	18,7	25,1	22,2	33,9
Přelouč	113	4,8	18,3	39,7	68	2,8	19,5	22,2	20,4	37,9
Svitavy	153	4,8	17,9	39,0	93	3,0	20,6	19,5	22,9	37,0
Ústí nad Orlicí	126	4,7	17,6	33,9	79	3,0	22,5	20,8	20,3	36,5
Vysoké Mýto	152	4,7	20,4	40,4	92	2,9	17,9	21,8	22,9	37,5
Žamberk	131	4,6	18,9	39,1	78	2,7	16,8	16,2	25,8	41,2

2.2.4 Migrace

Na vývoj celkového počtu obyvatel má vedle přirozeného pohybu (narození, zemřelí) nemalý vliv také migrace (stěhování). Počty přistěhovaných osob do kraje a vystěhovaných z kraje se v 90. letech 20. století spíše snižovaly. Rostoucí počty stěhujících se osob, které zaznamenáváme po roce 2000, souvisí především s tím, že od roku 2001 je mezi případy stěhování zahrnováno i stěhování cizinců s povolením k pobytu v ČR na dobu delší než 90 dní.

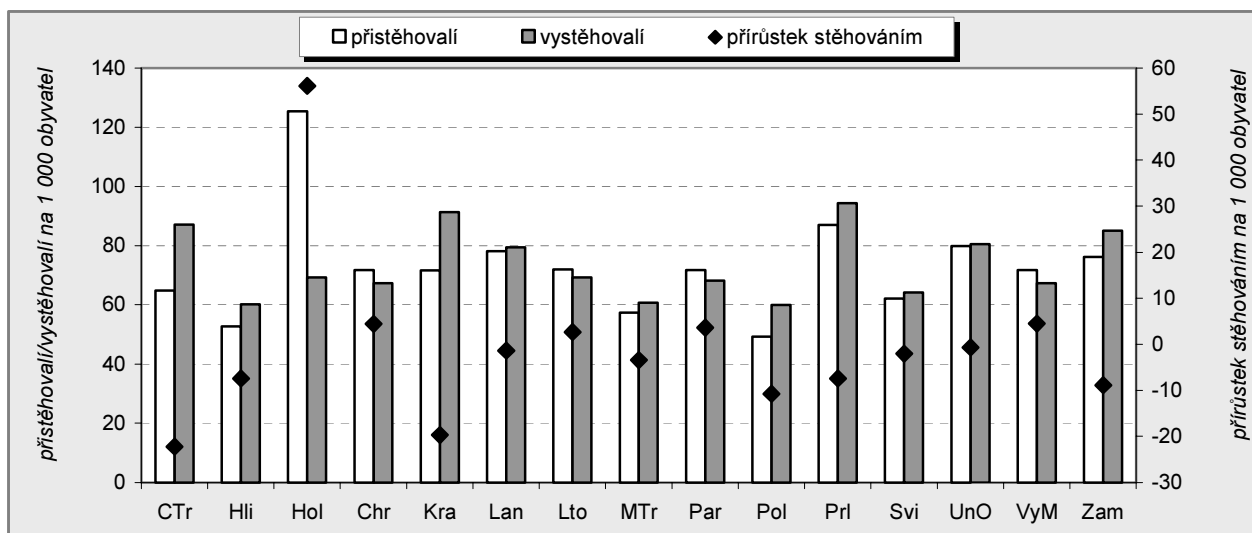
Počet **přistěhovaných** přes hranice správních obvodů obcí s rozšířenou působností (včetně případů zahraničního stěhování) v období let 2001 – 2005 činil 36 360 osob, ve srovnání s předchozím pětiletým obdobím (1996 – 2000) došlo k nárůstu počtu přistěhovaných o 26,5 %. Nejvíce vzrostl počet přistěhovaných (úhrn let 2001 – 2005) na Lanškrounsku (o více než 60 %), na Králicko se naopak v tomto období přistěhovalo zhruba o 20 % osob méně. Rovněž na Poličsku klesl počet přistěhovaných, o necelá 2 procenta.

Celkový počet **vystěhovaných** přes hranice obvodů obcí s rozšířenou působností v období 2001 – 2005 rovněž vzrostl. Přírůstek byl více než 30 %, z 27 245 vystěhovaných osob v letech 1996 – 2000 na 36 078 vystěhovaných v letech 2001 – 2005. Přírůstky vystěhovaných zaznamenáváme ve všech správních obvodech kraje, nejvyšší (téměř 60 %) na Litomyšlsku a Lanškrounsku. Nejméně, zhruba o 10 %, vzrostl počet vystěhovaných na Holickou a Moravskotřebovsku.

Tab. 2.2.4.1 Stěhování přes hranice správních obvodů ORP v letech 1996 – 2005

	Přistěhovalí		Vystěhovalí		Přírůstek stěhováním		Na 1 000 obyvatel		
							přistěhovalí	vystěhovalí	přírůstek stěhováním
	1996 - - 2000	2001 - - 2005	1996 - - 2000	2001 - - 2005	1996 - - 2000	2001 - - 2005	2001 - - 2005	2001 - - 2005	2001 - - 2005
Správní obvody ORP v Pardubickém kraji	28 734	36 360	27 245	36 078	1 489	282	72	71	1
v tom obvod:									
Česká Třebová	1 137	1 240	1 176	1 666	-39	-426	65	87	-22
Hlinsko	1 054	1 138	1 099	1 298	-45	-160	53	60	-7
Holice	1 435	1 974	987	1 090	448	884	125	69	56
Chrudim	4 571	5 885	3 907	5 520	664	365	72	67	4
Králíky	841	669	687	853	154	-184	72	91	-20
Lanškroun	1 056	1 702	1 095	1 731	-39	-29	78	79	-1
Litomyšl	1 533	1 883	1 144	1 813	389	70	72	69	3
Moravská Třebová	1 583	1 583	1 502	1 677	81	-94	57	61	-3
Pardubice	6 059	8 664	6 600	8 229	-541	435	72	68	4
Polička	980	962	1 033	1 172	-53	-210	49	60	-11
Přelouč	1 882	2 065	1 558	2 241	324	-176	87	94	-7
Svitavy	1 485	1 966	1 715	2 030	-230	-64	62	64	-2
Ústí nad Orlicí	1 646	2 136	1 562	2 155	84	-19	80	81	-1
Vysoké Mýto	1 971	2 301	1 591	2 156	380	145	72	67	5
Žamberk	1 501	2 192	1 589	2 447	-88	-255	76	85	-9

V letech 2001 – 2005 se počet obyvatel kraje díky stěhování zvýšil o 282 osob (v předchozím pětiletém období činil přírůstek stěhováním 1 489 osob). Kladné migrační saldo (tj. převahu počtu přistěhovalých nad vystěhovalými) zaznamenáváme v pěti správních obvodech obcí s rozšířenou působností v kraji; nejvyšší přírůstek stěhováním v letech 2001 – 2005 (884 osob) přitom najdeme na Holicku. Zbývajících deset správních obvodů stěhováním obyvatele ztrácelo; k nejvyšším úbytkům došlo na Českořebovsku (426 osob), Žambersku (255 osob) a Poličsku (210 osob). Po přepočtu na 1 000 obyvatel (pro srovnatelnost) zjistíme největší intenzitu **stěhování** v letech 2001 – 2005 **do správního obvodu** Holice. Nejvyšší intenzita stěhování **ze správního obvodu** byla v letech 2001 – 2005 zaznamenána na Přeloučsku. Relativně nejvyšší přírůstek obyvatel stěhováním charakterizuje obvody Holice a Vysoké Mýto, k relativně nejvyššímu úbytku obyvatel stěhováním došlo v letech 2001 až 2005 na Českořebovsku a Králicku.

Stěhování přes hranice správních obvodů ORP v letech 2001 – 2005


Pokud se zaměříme na tzv. **vnitřní stěhování**, tj. mezi obcemi uvnitř správního obvodu obce s rozšířenou působností, nacházíme nejvyšší intenzitu stěhování na Chrudimsku a Moravskotřebovsku. Nejméně obyvatel se mezi obcemi správního obvodu stěhovalo na Českořebovsku a Holicku.

Určitou informaci o dlouhodobých migračních trendech obyvatelstva lze získat ze sčítání lidu, domů a bytů vyhodnocením odpovědí na otázku zjišťující trvalé bydliště matky v době narození sčítané osoby. Celkem

51,6 % obyvatel Pardubického kraje pochází z obce současného bydliště, v jiné obci příslušného správního obvodu obce s rozšířenou působností má svůj původ 14,3 % osob a v jiném obvodu uvnitř kraje 13,1 % osob. Z jiných krajů republiky pochází 16,6 % obyvatel kraje. Mezi obvody obcí s rozšířenou působností byl nejvyšší podíl osob pocházejících z obce současného trvalého pobytu zjištěn na Hlinecku (58,9 %), Českotřebovsku (56,6 %) a Litomyšlsku (55,8 %). Procentně nejméně **rodáků** z obce současného bydliště žije na Přeloučsku (45,7 %), Svitavsku (49,3 %) a Moravskotřebovsku (49,3 %). Nejvyšší podíl osob pocházejících z jiné obce správního obvodu najdeme na Chrudimsku (20,6 %) a Litomyšlsku (18,9 %). Nejvyšší zastoupení osob, které se narodily v jiném správním obvodu kraje, bylo zjištěno na Českotřebovsku (21,1 %). Nejvyšší podíl rodáků z Pardubického kraje je charakteristický pro Litomyšlsko (88,5 %) a Hlinecko (85,9 %), naopak nejnižší zastoupení mají rodáci z Pardubického kraje na Králicku (71,0 %) a Moravskotřebovsku (71,3 %).

2.2.5 Cizinci

Podle údajů cizinecké a pohraniční policie Ministerstva vnitra ČR žilo k 31. 12. 2005 na území Pardubického kraje 6 418 cizinců (v tomto počtu nejsou zahrnuti cizinci s platným azylem), tj. 1,3 % obyvatel kraje. Ženy se na celkovém počtu cizinců podílely 42 %. Nejvíce cizinců je k pobytu hlášeno na Pardubicku (téměř 30 % všech cizinců pobývajících v kraji) a Chrudimsku. Nejvyšší podíl na obyvatelstvu správního obvodu ORP tvoří cizinci na Žambersku (2,0 %), Litomyšlsku (1,7 %), Orlickoústecku a Pardubicku (shodně 1,5 %). Na Hlinecku představují cizinci pouze 0,5 % obyvatelstva správního obvodu. Povolení k trvalému pobytu mělo 42 % cizinců pobývajících v kraji, zbývajících 58 % tvořili cizinci s přechodným pobytem nad 90 dní. Cizinci s povolením k trvalému pobytu měli nejvyšší zastoupení na Hlinecku a Moravskotřebovsku – tvořili více než 70 % cizinců žijících v těchto správních obvodech.

Věková struktura cizinců pobývajících v České republice je dosti odlišná od věkové struktury populace ČR. Tato odlišnost souvisí hlavně s motivem příchodu cizinců – většina z nich přichází do republiky za výdělkem. Výrazně zastoupeny jsou proto skupiny zejména v mladším produktivním věku. Téměř 68 % cizinců pobývajících na území kraje je ve věku 15 – 44 let, zatímco v populaci Pardubického kraje tvoří osoby v tomto věku pouze 43 %. Na Chrudimsku, Vysokomyštsku a Pardubicku mají cizinci v této věkové kategorii zastoupení více než 70 %.

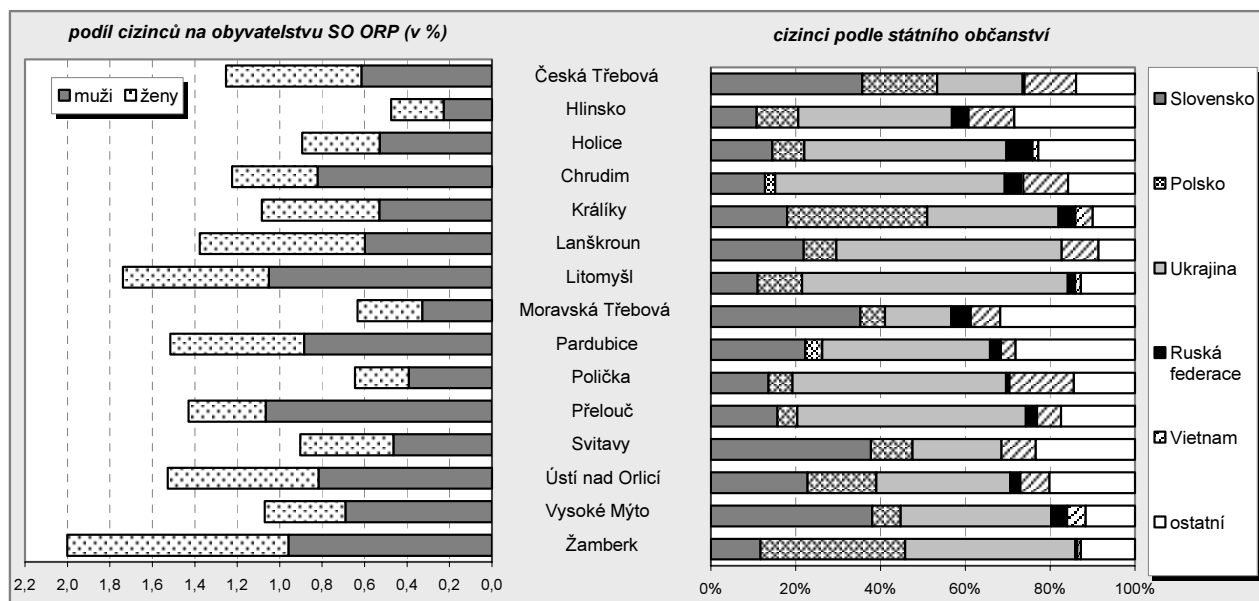
Tab. 2.2.5.1 Bydlící cizinci podle druhu pobytu k 31. 12. 2005

Zdroj: PČR-ŘSCPP MV ČR

	Bydlící cizinci			v tom			
	celkem	muži	ženy	s povolením k trvalému pobytu	ostatní typy pobytů nad 90 dní celkem	z toho účel povolení pobytu	
						zaměstnání	podnikání
Pardubický kraj	6 418	3 726	2 692	2 695	3 723	2 501	829
v tom správní obvody:							
Česká Třebová	238	117	121	143	95	59	20
Hlinsko	102	49	53	75	27	13	12
Holice	145	86	59	65	80	50	24
Chrudim	1 001	671	330	335	666	420	204
Králíky	100	49	51	66	34	12	16
Lanškroun	301	131	170	144	157	108	33
Litomyšl	455	275	180	123	332	288	18
Moravská Třebová	173	90	83	123	50	41	5
Pardubice	1 829	1 068	761	716	1 113	668	292
Polička	125	76	49	64	61	49	9
Přelouč	338	252	86	125	213	176	24
Svitavy	286	147	139	148	138	115	8
Ústí nad Orlicí	407	218	189	202	205	82	96
Vysoké Mýto	344	222	122	173	171	119	33
Žamberk	574	275	299	193	381	301	35

Celkem 39 % cizinců pobývá v Pardubickém kraji za účelem zaměstnání, na Litomyšlsku je to dokonce 63,3 %. Více než 50 % zastoupení má skupina cizinců s tímto účelem pobytu na Žambersku a Přeloučsku. Dalšími nejčastějšími **důvody pobytu** cizinců v kraji je sloučení s rodinou (více než 32 %) a podnikání na živnostenský list (téměř 13 %). Nejvyšší podíl cizinců s platným živnostenským oprávněním na celkovém počtu cizinců ve správním obvodě nalezneme na Orlickoústecku (23,6 %) a Chrudimsku (20,4 %).

Bydlící cizinci ve správních obvodech ORP k 31. 12. 2005



Největší podíl cizinců (více než 42 %) představovali ke konci roku 2005 v Pardubickém kraji občané Ukrajiny, následovali občané Slovenska (20,5 %), Polska (9,5 %), Vietnamu (5,7 %) a Ruské federace (2,5 %). Mezi správními obvody najdeme nejvyšší zastoupení slovenských státních občanů na Vysokomýtsku a Svitavsku (38,1 % a 37,8 % z celkového počtu cizinců pobývajících na území SO ORP). Občané Polska mají výrazně nadprůměrné zastoupení na Žambersku a Králícku (34,1 %, resp. 33,0 %). Občané Ukrajiny dominují mezi cizinci na Litomyšlsku (62,6 %), více než 50 % zastoupení mají rovněž mezi cizinci na Chrudimsku, Přeloučsku, Lanškrounsku a Poličsku. Občané Vietnamu jsou nejsilněji zastoupeni na Poličsku (tvoří 15,2 % zde pobývajících cizinců) a Česotřebovsku (12,2 %).

Tab. 2.2.5.2 Bydlící cizinci podle státního občanství k 31. 12. 2005

Zdroj: PČR-ŘSCPP MV ČR

	Bydlící cizinci celkem	v tom státní občanství						
		země Evropské unie				ostatní státy		
		celkem	z toho		celkem	z toho		
			Slovensko	Polsko		Ukrajina	Ruská federace	Vietnam
Pardubický kraj	6 418	2 269	1 316	611	4 149	2 706	161	369
v tom správní obvody:								
Česká Třebová	238	133	85	42	105	48	1	29
Hlinsko	102	30	11	10	72	37	4	11
Holice	145	46	21	11	99	69	9	2
Chrudim	1 001	191	128	24	810	541	44	106
Králíky	100	56	18	33	44	31	4	4
Lanškroun	301	105	66	23	196	160	-	26
Litomyšl	455	115	50	48	340	285	8	6
Moravská Třebová	173	88	61	10	85	27	8	12
Pardubice	1 829	611	407	74	1 218	723	47	64
Polička	125	29	17	7	96	63	1	19
Přelouč	338	74	53	16	264	182	9	19
Svitavy	286	162	108	28	124	60	-	23
Ústí nad Orlicí	407	174	93	66	233	128	10	28
Vysoké Mýto	344	173	131	23	171	122	13	15
Žamberk	574	282	67	196	292	230	3	5