

1. Charakteristika kraje a jeho postavení v rámci České republiky

Pardubický kraj leží ve východní části Čech, na severu hraničí s Královéhradeckým krajem, na jihu s krajem Vysočina a s Jihomoravským krajem, na východě s Olomouckým a na západě se Středočeským krajem. Severovýchodní výběžek kraje sousedí také s Polskem. Východní částí kraje, Svitavskem a Moravskotřebovskem, prochází zemská hranice mezi Čechami a Moravou.

Území Pardubického kraje se vyznačuje jedním z nejvyšších **rozpětí nadmořské výšky** mezi všemi kraji v České republice. Střední a západní část kraje je tvořena úrodnou Polabskou nížinou; nejnižší bod (201 m n. m.) přitom leží při západní hranici kraje na hladině Labe u Kojic. Severovýchod území ohraničuje jižní část Orlických hor a nejzápadnější svahy Hrubého Jeseníku. Na jihu a jihovýchodě je území kraje lemováno vrchovinnými oblastmi Žďárských vrchů a Železných hor. Orlické hory, Žďárské vrchy i Železné hory přitom patří mezi chráněné krajinné oblasti. Nejvyšším bodem kraje a jedním z nejvyšších míst České republiky je Králícký Sněžník (1 424 m n. m.) ležící v severovýchodním výběžku kraje. Celá oblast Králíckého Sněžníku byla vyhlášena národní přírodní rezervací.

Rozdíly v **klimatických podmínkách** uvnitř kraje souvisí s výraznými rozdíly nadmořských výšek. V severozápadní nížinné oblasti převažuje teplejší a sušší klima, směrem na východ a k jihu se podnebí mění v chladnější a vlhčí. Na základě údajů Českého hydrometeorologického ústavu dosáhla v letech 2000 – 2005 průměrná roční teplota vzduchu měřená v Pardubicích (stanice letiště; 225 m n. m.) 9,6 °C; průměrný roční úhrn srážek činil 534,5 mm. V okolí Svatouchu (737 m n. m.) byla ve stejném období průměrná roční teplota vzduchu 6,7 °C a roční úhrn srážek 804,9 mm.

Rozdílná kvalita **životního prostředí** na území kraje souvisí s rozmanitostí přírodních podmínek, hustotou osídlení i koncentrací průmyslové a zemědělské výroby. Mezi nejméně postižená území antropogenní činností patří oblast podhůří a vrchovin (bez větších sídel) v severní a východní části okresu Ústí nad Orlicí a v jižní části okresu Chrudim. Nejintenzivněji je poškozené životní prostředí v okrese Pardubice, v oblasti s koncentrovaným průmyslem, osídlením a dopravou. Kvalita ovzduší je zde silně ovlivňována zejména podniky působícími v chemickém průmyslu (Paramo, Synthesia) i v energetice (elektrárny Opatovice a Chvaletice).

Hydrologické poměry kraje jsou ovlivněny jeho polohou na hlavním evropském rozvodí dělicí úmoří Černého a Severního moře. Z převážné části kraje odvádí vody spolu se svými přítoky řeka Labe, k povodí Dunaje patří řeka Svatava, Svitava či Třebůvka. Pardubický kraj je mimořádně významnou oblastí s přebytky vodních zdrojů, a to jak vod podzemních, tak vody povrchové z vodních toků. Největšími vodními plochami kraje jsou vodní nádrž Seč (na Chrudimce), Pastvinská přehradní nádrž (na Divoké Orlici) a Bohdanečský rybník (na Opatovickém kanále), který byl vyhlášen národní přírodní rezervací a představuje již pouze zbytek kdysi velké rybníční soustavy z období 15. a 16. století.

Celková rozloha Pardubického kraje (4 518 km²) je v mezikrajském srovnání pátá nejmenší a představuje 5,7 % rozlohy celé republiky. Počtem 506 024 **obyvatel** ke konci roku 2005 se Pardubický kraj řadí spolu s Libereckým a Karlovarským krajem ke třem nejméně lidnatým krajům České republiky; na celkovém počtu obyvatel ČR se přitom kraj podílí 4,9 %. **Hustota zalidnění** (112 osob/km²) je ve srovnání s republikovým průměrem o 18 osob/km² nižší a v mezikrajském srovnání se řadí na osmé místo.

Specifikem **sídelní struktury** Pardubického kraje je nadprůměrný podíl obyvatel žijících v menších obcích. K 31. 12. 2005 bylo na území kraje 452 obcí, na jednu obec přitom v průměru připadalo 10 km² katastrální plochy (třetí nejnižší hodnota mezi kraji) a zároveň 1 120 obyvatel (desáté pořadí mezi kraji). Jestliže podíl obyvatel žijících v obcích do 500 obyvatel v kraji republikový průměr převyšuje o dvě třetiny, zastoupení obyvatelstva ve městech s 10 000 a více obyvateli za republikovou hodnotou zaostává přibližně o jednu čtvrtinu. Ve 32 obcích se statutem města žilo ke konci roku 2005 celkem 61,0 % obyvatel kraje, třemi největšími městy kraje jsou Pardubice (88 tis. obyvatel), Chrudim (23 tis.) a Svitavy (17 tis.).

Území kraje je (stejně jako v případě Libereckého a Zlínského kraje) rozčleněno celkem do čtyř okresů; nejlidnatější je okres Pardubice, následují okresy Ústí nad Orlicí, Chrudim a Svitavy. Nižší počet okresů (celkem 3) najdeme pouze v kraji Karlovarském. Nové **administrativně-správní uspořádání** Pardubického kraje pak reprezentuje 15 správních obvodů obcí s rozšířenou působností (SO ORP) včetně 26 správních obvodů obcí s pověřeným obecním úřadem územně skladebných do SO ORP.

Obyvatelstvo Pardubického kraje se oproti republikovému průměru vyznačuje relativně příznivější **věkovou skladbou**. Jestliže podíl dětí do 14 let ke konci roku 2005 v kraji činil 15,3 % (čtvrtá nejvyšší hodnota mezi kraji), v celé ČR byly děti zastoupeny 14,6 %. Index stáří vypočtený jako procentní poměr počtu obyvatel 65letých a starších k obyvatelstvu mladšímu 15 let přitom v kraji dosáhl hodnoty 95,1 (v celé republice 97,0). Průměrný věk žijících obyvatel kraje v roce 2005 představoval 39,8 let (40,0 let v ČR). Ve srovnání s republikovými hodnotami nacházíme v Pardubickém kraji také delší naději dožití při narození, která v průměru let 2004 – 2005 činila u mužů 73,2 roku a u žen 79,5 roku.

Ve struktuře obyvatel kraje podle nejvyššího dosaženého **vzdělání** mají oproti ostatním krajům výrazně nadprůměrné zastoupení osoby se středním vzděláním bez maturity. Naopak podíl středoškoláků s maturitou i vysokoškolsky vzdělaných osob za republikovým průměrem mírně zaostává. Jestliže podle výsledků výběrového šetření pracovní sil činil v roce 2005 podíl vysokoškoláků mezi osobami 25letými a staršími v kraji 11 %, na úrovni celé České republiky byl tento podíl 12 %. K rozvoji vzdělanosti nemalou měrou přispívá dynamicky se rozvíjející Univerzita Pardubice vzniklá v roce 1994 rozšířením Vysoké školy chemicko-technologické. Dnes má Univerzita šest fakult (dopravní, ekonomicko-správní, chemicko-technologickou, filozofickou, restaurování a zdravotnických studií) a jeden vysokoškolský ústav elektrotechniky a informatiky.

Výsledky statistického šetření EU-SILC dokládají nepříznivou **příjmovou situaci domácností** v kraji. Čisté roční příjmy na osobu zaostávaly v roce 2004 za průměrem ČR o 12 %. Podíl domácností v kraji s příjmy nižšími než 1,5násobek životního minima (17,4 %) byl druhý nejvyšší po Moravskoslezském kraji. Příjmová situace domácností úzce souvisí se mzdovým vývojem. **Průměrná hrubá měsíční mzda** zaměstnanců kraje v podnicích nad 20 zaměstnanců v roce 2005 dosáhla u fyzických osob hodnoty 16 357 Kč, tj. o 2 667 Kč méně ve srovnání s průměrnou republikovou mzdou. Jednalo se zároveň o čtvrtou nejnižší mzdu mezi kraji (po kraji Karlovarském, Olomouckém a Vysočině). Z odvětvového hlediska se v mezikrajském srovnání řadí mzdy v kraji v průmyslu na předposlední místo, ve stavebnictví jsou dokonce nejnižší.

Relativně příznivější postavení Pardubického kraje zaznamenáváme v případě **nezaměstnanosti**. Ke konci roku 2005 bylo na úřadech práce v Pardubickém kraji evidováno 22 782 osob, tj. 4,5 % všech registrovaných nezaměstnaných v ČR. Míra registrované nezaměstnanosti přitom činila 8,4 % a řadila se na osmé místo mezi kraji. Přetrvávajícím problémem je dlouhodobá nezaměstnanost. Zastoupení uchazečů registrovaných v evidenci úřadů práce po dobu delší než jeden rok činil k 31. 12. 2005 v kraji 35,5 %, což bylo o šest procentních bodů méně ve srovnání s republikovou hodnotou. Na jedno volné pracovní místo připadalo v kraji 9,6 zájemců o práci (v ČR 9,8), v případě uchazečů se zdravotním postižením připadalo na jedno volné pracovní místo určené pro tyto občany 26 osob (v celé ČR 42 osob).

Z ekonomického hlediska je Pardubický kraj nejen oblastí průmyslově-zemědělskou, ale i oblastí komerčních a veřejných služeb. Na tvorbě **hrubého domácího produktu** (HDP) České republiky se v roce 2005 kraj podílel 4,1 %, v přepočtu na 1 obyvatele dosáhl 82,5 % republikového průměru. HDP na obyvatele přitom činil 239 415 Kč a v mezikrajském srovnání se zařadil na osmé místo. Na tvorbě HDP se převážnou měrou podílí pět odvětví, která představují 71,2 % hrubé přidané hodnoty (HPH) kraje. Rozhodující vliv má zpracovatelský průmysl, jehož podíl na HPH kraje v roce 2005 dosáhl 31,5 %. Vysoký podíl na HPH byl zaznamenán i u obchodu (11,1 %) a u skupiny doprava, skladování a spoje (11,1 %). Dalšími významnými odvětvími byly činnosti v oblasti nemovitostí a pronájmu (10,5 % HPH kraje), stavebnictví (7,0 %), ale také zemědělství (5,3 %, tj. čtvrtý nejvyšší podíl tohoto odvětví mezi kraji).

Průmyslová výroba v kraji je zaměřena nejen na již tradiční chemickou výrobu či potravinářství, ale v neposlední řadě také (i díky podpoře zahraničního kapitálu) na výrobu elektrických a optických přístrojů, zejména počítačů a spotřební elektroniky. V souladu s celostátním trendem v kraji roste také výroba dopravních prostředků a zařízení. Útlum naopak postihuje textilní, oděvní a kožedělný průmysl. Průmyslová výroba v kraji je úzce spjata také s **vývozem**. Objemem vyvezené produkce 142,7 mld. Kč se Pardubický kraj v roce 2005 zařadil v mezikrajském srovnání na čtvrté místo, po přepočtu na obyvatele (282 tis. Kč) šlo dokonce o druhou nejvyšší hodnotu po Středočeském kraji. Na celkovém vývozu z ČR se kraj podílel 7,6 %. Ve struktuře exportu z kraje mají dominantní postavení stroje a dopravní prostředky, které se v roce 2005 na celkovém objemu vývozu podílely 77,8 % (na úrovni ČR bylo zastoupení této komodity na celkovém vývozu 50,8 %). Z dalších produktů následovaly polotovary a materiály (9,9 % na objemu vývozu z kraje), průmyslové spotřební zboží (5,3 %) a chemikálie (3,3 %). Do zemí Evropské unie směřovalo 81,8 % vývozu kraje, přičemž největším obchodním partnerem je pro vyvážející firmy v kraji Německo.

V letech 2001 až 2005 byla v Pardubickém kraji zahájena výstavba 8 176 bytů, z toho 47,9 % tvořily byty v nových rodinných domech (tj. téměř čtyři procentní body nad průměrem republiky), 25,6 % byty v nových bytových domech, 14,4 % byty vzniklé nástavbou, vestavbou nebo přístavbou ke stávajícímu objektu, 6,9 % byty vzniklé v nebytových objektech či z nebytových prostor a 5,2 % byty v domech s pečovatelskou službou. Ve stejném období bylo v kraji dokončeno 7 072 bytů, na každých sto **zahájených bytů** tak připadlo 86,5 **dokončených bytů**, přičemž na úrovni republiky činil tento poměr 80,8. Průměrným ročním počtem 2,79 dokončených bytů na 1 000 obyvatel v letech 2001 až 2005 se Pardubický kraj zařadil – stejně jako v případě zahájených bytů (3,23 bytů na 1 000 obyvatel) – na sedmé místo mezi kraji.

Ze strukturálního šetření v **zemědělství** z podzimu roku 2005 vyplývá, že zemědělské podniky sídlící v kraji obhospodařovaly 227 tis. ha zemědělské půdy, z toho 78,5 % tvořila orná půda. Tímto podílem se Pardubický kraj zařadil na čtvrté místo za kraj Jihomoravský, Středočeský a Vysočinu. Dominantní plodinou pěstovanou na orné půdě jsou obiloviny (52,6 % výměry orné půdy v kraji při republikovém průměru 59,5 %), následují pícniny s 22,4 % a olejnin s 15,6 %. Kraj se rovněž vyznačuje druhou nejvyšší intenzitou chovu

skotu na 100 hektarů zemědělské půdy (52,2) po kraji Vysočina; intenzitou chovu prasat v roce 2005 (110,6 kusů na 100 hektarů orné půdy) se zařadil v mezikrajském srovnání na šesté místo.

Příslibem pro další rozvoj Pardubického kraje je jeho výhodná poloha z hlediska **dopravního spojení**. Územím kraje prochází 545 km železničních tratí, přičemž k nejvýznamnějším železničním uzlům patří města Pardubice a Česká Třebová, která tvoří součást mezinárodní železniční magistrály Berlín – Praha – Brno – Vídeň. Na hlavní koridor jsou v Pardubicích napojeny celostátně významné trati ve směru na Liberec a přes Chrudim a Hlinsko na Havlíčkův Brod. Současná silniční síť zaujímá 3 581 km, z toho silnice I. třídy měří 445 km a silnice II. třídy 914 km. Nejvýznamnější tranzitní proud prochází územím kraje po silnici č. I/35 ve směru jihovýchod – severozápad; přes Moravskou Třebovou, Svitavy, Litomyšl, Vysoké Mýto a Holice míří ke Hradci Králové. Důležitá je také silnice č. I/37, směřující od severu přes Pardubice a Chrudim ke Žďirci nad Doubravou. V Chrudimi se kříží se silnicí č. I/17 ve směru Čáslav – Heřmanův Městec – Hrochův Týnec – Zámorsk. Zásadní změnu v silniční dopravě Pardubického kraje by mělo do budoucna přinést dokončení stavby dálnice D11 od stávajícího úseku Praha – Poděbrady dále na východ. Na připravenou dálnici by severně od Pardubic měla navázat rychlostní silnice R35, která bude tvořit páteřní komunikaci kraje. V letecké dopravě hraje rozhodující úlohu mezinárodní letiště v Pardubicích s vojenským a civilním provozem. K říční dopravě slouží v kraji pouze krátký splavný úsek řeky Labe do Chvaletic, projektuje se též splavnění Labe až do krajského města. K zajímavým turistickým sezónním atrakcím patří říční osobní doprava na trase Kunětické hoře – Pardubice – Přelouč.

Síť **zdravotnických zařízení** tvořilo v roce 2005 v kraji 10 nemocnic s 2 718 lůžky, 7 odborných léčebných ústavů s 1 262 lůžky, 910 samostatných ordinací lékařů (praktičtí lékaři pro dospělé, děti a dorost, stomatologové, gynekologové, specialisté) a 117 lékáren a výdejen léků. Na území kraje v roce 2005 působilo 1 691 lékařů, na tisíc obyvatel připadalo 3,3 lékaře (průměr ČR činil 4 lékaře na tisíc obyvatel). Počet obyvatel na jednoho lékaře byl mezi kraji pátý nejvyšší (299 osob) a průměr ČR převyšoval o 48 osob.

Tradičně vyšší zájem občanů Pardubického kraje podílet se na spolurozhodování o politickém dění lze dokumentovat na základě mezikrajského srovnání údajů o **volební účasti**. Při posledních volbách do Poslanecké sněmovny Parlamentu ČR na jaře roku 2006 byla účast voličů v kraji 67,4 %, což představovalo třetí nejvyšší účast po Hlavním městě Praze a kraji Vysočina; republiková hodnota přitom činila 64,5 %. Při podzimních volbách do obecních zastupitelstev v roce 2006 dosáhl kraj dokonce druhé nejvyšší účasti voličů (50,7 %) po kraji Vysočina. V celé republice hlasovalo v těchto volbách 46,4 % potenciálních voličů.

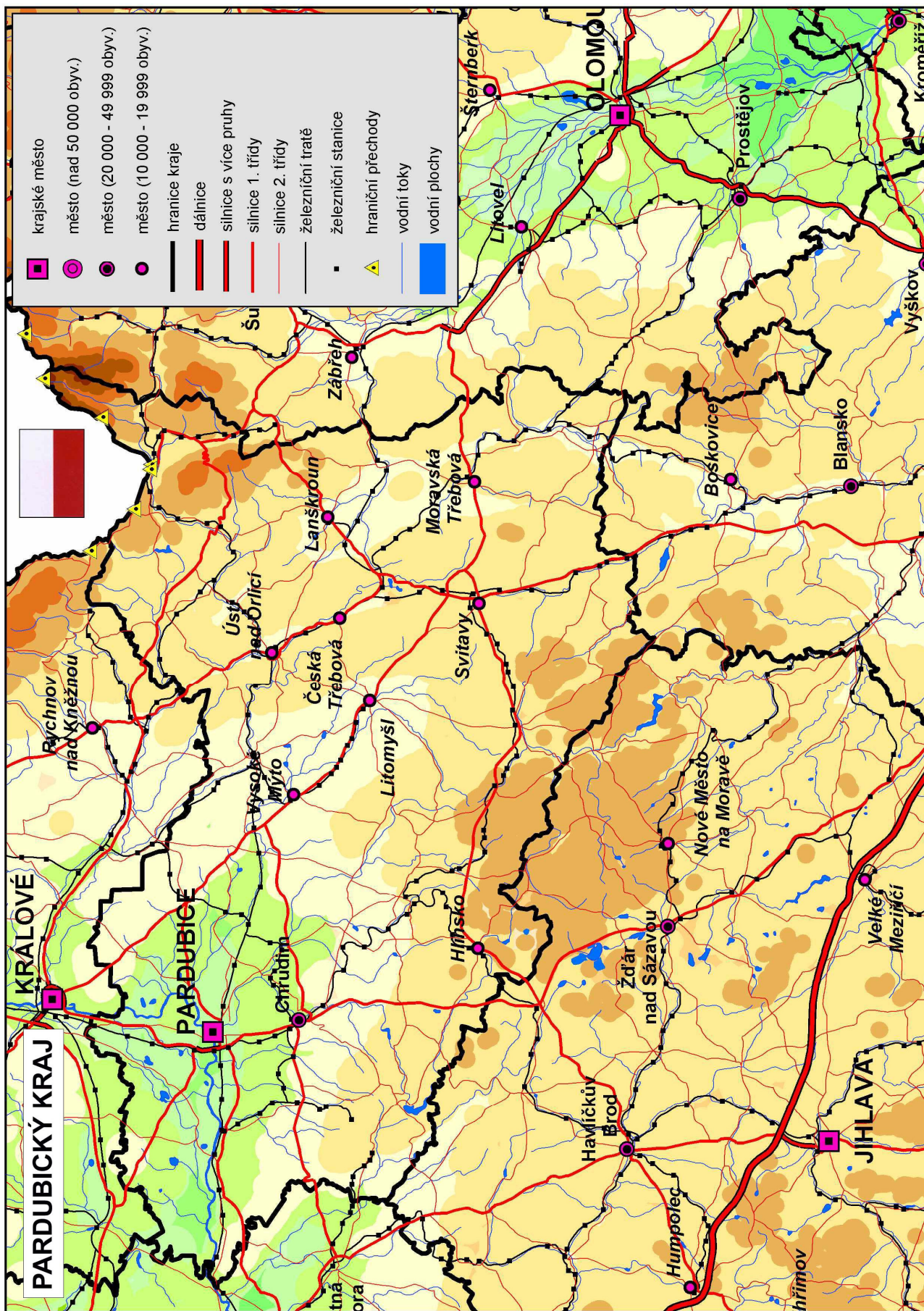
Rozmanitost přírodních podmínek kraje poskytuje řadu příležitostí pro pěší **turistiku, cykloturistiku i zimní sporty**. K turisticky atraktivním oblastem kraje patří zejména jeho severovýchodní část – podhůří Orlických hor, lyžařský areál Buková hora-Suchý vrch, oblast Králického Sněžníku. Řada turistických center je rovněž v jižní a jihozápadní části kraje. K nejnavštěvovanějším patří okolí Sečské přehrady, oblasti u Horního Bradla, Bojanova či Křižanovic ležící v Železných horách. Na území kraje se rozvíjí agroturistika, zvláště se zaměřením na tradiční chov koní. K často navštěvovaným místům patří Národní hřebčín v Kladrubech nad Labem, který kromě pravidelných prohlídek pořádá nejrůznější akce pro milovníky koní. V roce 2005 měl Pardubický kraj celkem 278 hromadných ubytovacích zařízení, ve kterých pobývalo 329 395 hostů (z toho 16 % cizinců) s průměrným počtem přenocování 3,3 a průměrnou dobou pobytu 4,3 dne. Počtem 652 hostů na 1 000 obyvatel se kraj zařadil na jedenácté místo před Olomoucký, Moravskoslezský a Ústecký kraj.

Širokou nabídku **kulturních aktivit** poskytují obyvatelům a návštěvníkům Pardubického kraje především města. K významným architektonickým památkám patří pardubický zámek s expozicemi Východočeského muzea a Východočeské galerie. Dominantou krajiny v blízkosti krajského města je pozdně gotický hrad na Kunětické hoře. Častým cílem turistů je Muzeum loutkářských kultur v Chrudimi, státní zámek Slatiňany a jeho hipologické muzeum či Africké muzeum v Holicích věnované zdejšímu rodákovi – cestovateli dr. Emilu Holubovi. Na Seznam světového dědictví UNESCO byl v roce 1999 zařazen zámecký areál v Litomyšli. Zajímavou podívanou poskytuje svým návštěvníkům skanzen – Soubor lidových staveb Vysočina na Veselém Kopci a v přilehlých lokalitách Hlinecka. K léčbě poruch pohybového ústrojí slouží slatinné lázně založené v roce 1897 v Lázních Bohdaneč.

Hudba je v Pardubickém kraji spojována s pardubickou Komorní filharmonií, svoji tradici má operní festival Smetanova Litomyšl i hudební festivaly v Poličce – rodišti ve světě proslulého hudebního skladatele Bohuslava Martinů. Z **divadelních scén** je nejznámější Východočeské divadlo v Pardubicích, které již několik let hostí přehlídku divadelních komedií pod názvem Festival smíchu. Na počest herce Františka Filipovského se již od roku 1995 v jeho rodné Přelouči koná vyhlášení prestižní a po něm pojmenované národní ceny za nejlepší výkony v dabingu.

Se **sportem** je spjata především krajské město, kde již tradičně probíhají významné sportovní akce jakými jsou Velká pardubická steeplechase, plochodrážní závody o Zlatou přílbu České republiky, hokejové zápasy extraligového družstva či tenisová Pardubická juniorka.

Je zřejmé, že Pardubický kraj představuje region mnoha atraktivních míst, kde se snoubí zajímavá příroda, bohatá historie, lidský um, kultura a sport v mnoha podobách.



Administrativní mapa Pardubického kraje (stav k 31. 12. 2005)

