

## 4. Syntetické hodnocení regionálních rozdílů

### 4.1 Souhrnné postavení správních obvodů ORP v kraji (multikriteriální hodnocení)

#### 4.1.1 Cíl kapitoly

Kapitola „Souhrnné postavení správních ORP v kraji“ se zabývá kvantifikací postavení správních obvodů obcí s rozšířenou působností v rámci daného kraje, a to ve **čtyřech oblastech**:

- **demografické prostředí, sídelní struktura (D)**
- **sociální prostředí (S)**
- **ekonomické prostředí (E)**
- **infrastruktura, poloha, dostupnost a životní prostředí (I).**

Cílem kapitoly je prostřednictvím souhrnných ukazatelů za jednotlivé správní obvody ve odpověď na následující **otázky**:

- Která území kraje se významně liší od průměru kraje, existují v kraji výrazně problémové (zaostávající) oblasti?
- V jakých tématických oblastech byly zjištěny největší vnitrokrajské rozdíly?
- Změnilo se postavení jednotlivých obvodů ORP v posledních letech?

#### 4.1.2 Výběr ukazatelů

V rámci kvantifikace postavení správních obvodů ORP v rámci kraje bylo posuzováno celkem **52 ukazatelů** rozříděných do výše uvedených **čtyř okruhů**. Pokud to bylo možné, byl pro posouzení postavení správního obvodu použit průměr dat za roky 2001 – 2005, dále byla využita jedinečná data např. ze sčítání lidu, domů a bytů a z nepravidelných šetření. Využity byly do značné míry i zdroje jiné než ČSÚ. Před samotným hodnocením byly vyloučeny další navržené ukazatele, u nichž korelační koeficient<sup>1)</sup> v absolutní hodnotě přesáhl hodnotu 0,8 (stejný jev by mohl mít při ponechání závislých ukazatelů souhrnném ukazateli několikanásobnou váhu).

Ukazatele byly vybírány na základě těchto principů:

- **úplnost a reprezentativnost**: co nejlepší pokrytí všech důležitých oblastí života obyvatel regionu analyzovaných v předchozích kapitolách publikace s důrazem na ty ukazatele, které charakterizují významné jevy a vykazují signifikantní regionální rozdíly
- **proporčnost** v rámci všech čtyř tématických oblastí
- **měřitelnost a náklady**: při výběru bylo přihlédnuto ke schopnosti kvantifikovat daný jev v optimální časové i finanční dostupnosti
- **jedinečnost** v rámci stejné tématické skupiny: pro tyto účely byla využita korelační analýza
- **správnost**: smyslem principu je zařadit pouze ty ukazatele, které nejsou zatíženy výraznějším chybami, jež by upřednostňovaly některý z regionů oproti jiným; při konstrukci některých ukazatelů byly použity i odhady
- **srovnatelnost**: ukazatele byly konstruovány tak, aby co nejvíce eliminovaly odlišnou velikost jednotlivých obvodů ORP (výměra, počet obyvatel), popř. rozdílné věkové složení obyvatel (standardizace)
- **vypovídací schopnost**: data jsou posuzována v určitém kontextu; byly vybrány takové ukazatele, u kterých lze stanovit v daném tematickém okruhu směr působení (optimum) a které jsou interpretovatelné.

Seznam ukazatelů použitých v porovnání vnitroregionálních rozdílů na úrovni správních obvodů ORP s vysvětlivkami je uveden na konci kapitoly.

<sup>1)</sup> podle vzorce 
$$r_{xy} = \frac{n \sum x_i y_i - \sum x_i \sum y_i}{\sqrt{n \sum x_i^2 - (\sum x_i)^2} \cdot \sqrt{n \sum y_i^2 - (\sum y_i)^2}}$$
; byla použita funkce MS Excel =CORREL(pole1;pole2)

### 4.1.3 Postup hodnocení stavu v letech 2001 – 2005

Pro **hodnocení postavení** jednotlivých **správních obvodů ORP v rámci kraje** ve sledovaném období byl vypočten syntetický ukazatel za každý správní obvod a každý ze čtyř sledovaných okruhů. Souhrnný ukazatel je konstruován jako **vážený průměr** hodnocení vyjádřených školní **známkou od 1 do 5** za jednotlivé ukazatele v rámci okruhu s tím, že hodnocení jsou u každého ukazatele přiřazována na základě rozdělení dat do **5 stejných intervalů** mezi maximální a minimální hodnotou (variační rozpětí) s přihlédnutím ke směru působení ukazatele.

U každého ukazatele bylo nutné stanovit **optimum**, které souvisí se **směrem působení** ukazatele v rámci tématické skupiny. U ukazatelů působících na danou oblast pozitivně (v tab. 4.1.1 označené znaménkem plus) bylo jako optimum stanoveno maximum – známku „1“ tedy dostaly hodnoty blízké se maximu. Naopak u ukazatelů s negativním směrem působení, u nichž platí „čím více, tím hůře“, bylo optimum minimum a známka „1“ byla přiřazena intervalu s nejnižšími hodnotami.

**Váhy** ukazatelů byly stanoveny **metodou párového srovnávání**, a to na dvou úrovních (expertní metoda). Na úrovni ČSÚ se stanovení vah zúčastnilo více než 50 pracovníků krajských správ a ústředí a dále bylo využito zkušeností 31 externích odborníků. Každý zpracovatel vyplnil pro každý okruh ukazatelů tabulky preferencí (2 = důležitější ukazatel, 1 = stejně důležitý nebo nelze určit, 0 = méně důležitý ukazatel). Tato subjektivní hodnocení byla zprůměrována v rámci obou skupin zpracovatelů (pracovníků ČSÚ a externistů) a následně i za obě skupiny posuzovatelů. Průměrné preference byly zaokrouhleny na 2 desetinná místa, tj. došlo ke zjemnění určení důležitosti (např. 1,35 = „o něco důležitější“ ukazatel). Váhy ukazatelů byly stanoveny jako podíl součtu preferencí pro daný ukazatel k součtu všech preferencí v daném okruhu ukazatelů.

Ukázka vyplnění zpracovatelem

	I1	I2	I3	I4	I5	I6	I7	I8	I9	I10	Σb <sub>i</sub>
I1		0	1	1	1	1	2	2	2	1	11
I2	2		1	1	1	1	2	2	2	1	13
I3	1	1		0	0	0	1	1	1	1	6
I4	1	1	2		2	1	2	2	2	2	15
I5	1	1	2	0		1	2	1	2	1	11
I6	1	1	2	1	1		2	1	1	1	11
I7	0	0	1	0	0	0		0	2	2	5
I8	0	0	1	0	1	1	2		1	1	7
I9	0	0	1	0	0	1	0	1		0	3
I10	1	1	1	0	1	1	0	1	2		8

Výsledná tabulka preferencí za oblast

	I1	I2	I3	I4	I5	I6	I7	I8	I9	I10	Σb <sub>i</sub>	Váhy
I1		0,62	1,39	0,86	1,30	0,81	1,22	1,22	1,11	1,14	9,66	<b>0,107</b>
I2	1,38		1,47	1,16	1,48	1,01	1,32	1,41	1,35	1,26	11,85	<b>0,132</b>
I3	0,61	0,53		0,69	1,05	0,71	0,90	0,92	0,93	0,91	7,24	<b>0,080</b>
I4	1,14	0,84	1,31		1,41	1,14	1,21	1,26	1,17	1,21	10,68	<b>0,119</b>
I5	0,70	0,52	0,95	0,59		0,57	0,83	0,88	0,89	0,86	6,79	<b>0,075</b>
I6	1,19	0,99	1,29	0,86	1,43		1,27	1,31	1,25	1,27	10,86	<b>0,121</b>
I7	0,78	0,68	1,10	0,79	1,17	0,73		1,10	1,27	1,23	8,85	<b>0,098</b>
I8	0,78	0,59	1,08	0,74	1,12	0,69	0,90		1,09	0,97	7,97	<b>0,089</b>
I9	0,89	0,65	1,07	0,83	1,11	0,75	0,73	0,91		0,75	7,68	<b>0,085</b>
I10	0,86	0,74	1,09	0,79	1,14	0,73	0,77	1,03	1,25		8,42	<b>0,094</b>

**Souhrnný ukazatel** byl vypočten jako vážený průměr jednotlivých známek v rámci daného okruhu za všechny správní obvody ORP v kraji. Hodnocení postavení správních obvodů ORP v rámci kraje je přehledně zpracováno v tab. 4.1.1. Využití školních známek umožňuje uživateli udělat si rychlý obrázek o postavení správního obvodu v rámci kraje v dané oblasti (syntetický ukazatel – vážený průměr známek) či u konkrétního ukazatele (jednotlivé známky). O rovnoměrnosti rozdílů vypovídá četnost jednotlivých známek, ať už průměrných za celou oblast či za jednotlivé ukazatele.

### 4.1.4 Postup hodnocení vývoje vnitroregionálních rozdílů

Posuzování **vývoje** postavení správních obvodů ORP uvnitř kraje bylo obtížné z důvodu absence zdrojů dat u velkého počtu ukazatelů, a také různých období, za která byla data získána. Proto byl vývoj postavení správních obvodů zjišťován pouze u jednotlivých ukazatelů a nebyl konstruován souhrnný ukazatel změny.

Pro posouzení vývoje byla použita data z období let 1996–2000 (při porovnání s průměrem let 2001–2005) nebo z počátku 90. let (tam, kde to bylo možné a účelné). V ostatních případech byla využita nejstarší dostupná data. V tab. 4.1.2 je uvedena známka za běžné období a základní období, kromě toho je vyčíslen rozdíl pořadí daného ukazatele v porovnávaných obdobích mezi správními obvody v kraji. Z tabulky je tedy patrné, na jaké úrovni se hodnota ukazatele v daném správním obvodu ve sledovaných letech pohybovala a také to, k jakému zlepšení/zhoršení oproti ostatním správním obvodům v kraji došlo.

## 4.1.5 Postavení SO ORP v letech 2001 – 2005 a změna tohoto postavení v čase

### Demografické prostředí, sídelní struktura

V souhrnném vyhodnocení demografického vývoje a sídelní struktury bylo dosaženo nejlepší vážené průměrné známky u SO ORP Plzeň (2,56), dále Klatovy (2,82) a Nýřany (2,85). K dobrému postavení SO ORP Plzeň přispěla nízká úmrtnost (zejména na nemoci oběhové soustavy), příznivé postavení v ukazatelích vzdělanosti a v neposlední řadě i hustota obyvatelstva. Z hlediska věkové struktury však patří mezi SO ORP s nejhorším indexem stáří. Na Klatovsku příznivé postavení správního obvodu ovlivnila nízká úmrtnost na novotvary a nízká sociálně-demografická nestabilita. V Nýřanském správním obvodu bylo postavení determinováno více aspekty, především však migrační aktivitou pro mladé a dále nižší hodnotou sociálně-demografické nestability a úhrnné plodnosti. Nadprůměrné postavení dosáhly v demografických ukazatelích a sídelní struktuře další SO ORP Horažďovice, Přeštice, Stod a Rokycany.

Nejhorší známky v oblasti demografie a sídelní struktury získal SO ORP Tachov (průměrná vážená známka 3,74), Stříbro (3,70) a Nepomuk (3,69). Postavení správního obvodu ORP Tachov bylo ovlivněno vyšší úmrtností, vysokou sociálně-demografickou nestabilitou, nízkou hodnotou souhrnného ukazatele vzdělanosti a nízkou hustotou zalidnění. Obdobná situace byla ve správním obvodu ORP Stříbro a Nepomuk.

### Postavení SO ORP Plzeňského kraje v letech 2001 - 2005: demografické prostředí, sídelní struktura



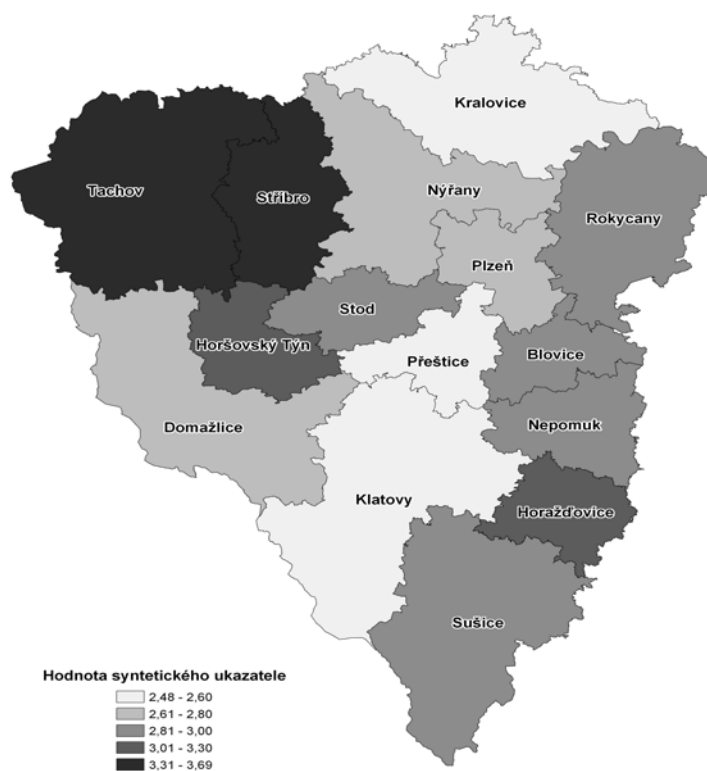
Vývoj postavení SO ORP v retrospektivě nebyl u všech ukazatelů v čase rovnoměrný. K největšímu zhoršení proti ostatním SO ORP v kraji došlo u ukazatelů úhrnné plodnosti a standardní úmrtnosti. V úhrnné plodnosti byl zaznamenán příznivý vývoj ve SO ORP Horšovský Týn a Stříbro, naopak ke zhoršení došlo ve SO ORP Rokycany. Stejně tak standardizovaný index úmrtnosti se výrazně snížil během sledovaného období ve SO ORP Horažďovice, Horšovský Týn (pouze na novotvary), Plzeň, Přeštice a Stod. Naopak ke zvýšení došlo ve SO ORP Blovice, Horšovský Týn (pouze na nemoci oběhového ústrojí) a Nepomuka.

## Sociální prostředí

V sociální prostředí dominantního postavení dosáhly správní obvody Přeštice (2,48), Klatovy (2,55) a Kralovice (2,58). Celkovém nejlepším postavení SO ORP Přeštice v rámci kraje nejvíce ovlivňovaly následující dosažené hodnoty : nízká míra nezaměstnanosti, příznivá situace v bytové výstavbě a v neposlední řadě i nízký počet trestných činů na 1 000 obyvatel z oblasti kriminality. Ve SO ORP Klatovy ovlivnil příznivé postavení nízký podíl zaměstnaných žena příznivý vývoj v oblasti kriminality. K dobrému postavení SO ORP Kralovice přispívaly příznivé hodnoty ukazatelů z oblasti bytové výstavby, zdravotnictví, školství a kriminality. Dalšími SO ORP s mimořádně dobrým postavením jsou Plzeň, Nýřany a Domažlice.

Sociálně nejslabší z výsledků souhrnného hodnocení vychází SO ORP Stříbro (3,69) a Tachov (3,54). Oba správní obvody mají vysokou nezaměstnanost, vyšší kriminalitu a nepřilíš rozvinutou bytovou výstavbu.

### Postavení SO ORP Plzeňského kraje v letech 2001 - 2005: sociální prostředí



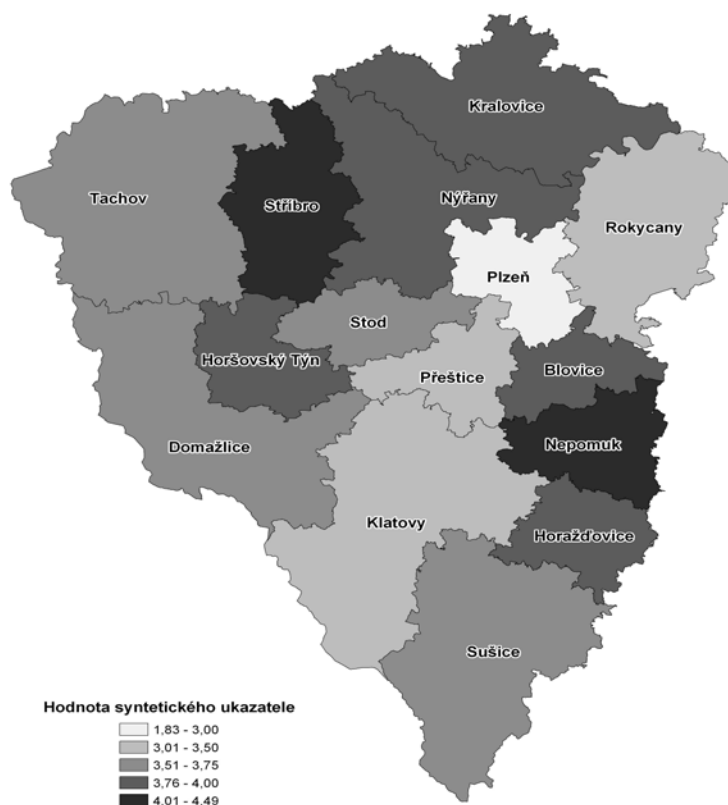
Ve vývoji jednotlivých ukazatelů sociální oblasti došlo v Plzeňském kraji k výrazné změně postavení SO ORP. V ukazateli nezaměstnanosti si nejvíce polepšila Plzeň a Blovice, v nezaměstnanosti osob do 25 let si polepšil SO ORP Horažďovice a Stod. Naopak zhoršení postavení mladých lidí zaznamenal SO ORP Tachov. Podíl nezaměstnaných osob nad 50 let nejpříznivěji vyvíjel ve SO ORP Blovice, méně příznivě pak ve správním obvodě ORP Horšovský Týn a Stříbro. V bytové výstavbě se zlepšilo postavení téměř ve všech SO ORP v kraji s výjimkou SO ORP Stod, Nýřany, výrazně pak Stříbro a Tachov.

## Ekonomické prostředí

Souhrnné hodnocení ukazatelů z ekonomické oblasti jasně ukazuje na nejlepší postavení SO ORP Plzeň (vážená průměrná známka 1,83), dále Klatovy (3,37) a Přeštice (3,43). Dominantní postavení města Plzně způsobuje jeho kladné hodnocení téměř ve všech ukazatelích ekonomické oblasti s výjimkou podílu kapitálových výdajů a ukazatelů z cestovního ruchu. Klatovský správní obvod se vyznačuje relativně vysokou intenzitou podnikatelské aktivity a vysokou mírou odvětvové specializace. Přeštický správní obvod je relativně dobře hodnocen v ukazatelích z oblasti průmyslu, stavebnictví a zemědělství. Dalšími SO ORP s významným postavením v souhrnném hodnocení jsou Rokycany, Tachov a Sušice.

V ekonomické oblasti má slabší postavení SO ORP Nepomuk (4,49), Stříbro (4,06) a Horšovský Týn (3,94). U správního obvodu ORP Nepomuk je to dáno podprůměrným postavením téměř ve všech ukazatelích. Ve správním obvodě Stříbro zhoršené postavení bylo způsobeno zhoršením ukazatele intenzity podnikatelské aktivity, ukazatelů z veřejných financí, míry odvětvové specializace ekonomické struktury a produktivity práce v průmyslu. Správní obvod Horšovský Týn pak za své zhoršené postavení vděčí zhoršeným výsledkům v ukazatelích průmyslu, stavebnictví bonity zemědělské půdy a cestovního ruchu.

### Postavení SO ORP Plzeňského kraje v letech 2001 - 2005: ekonomické prostředí



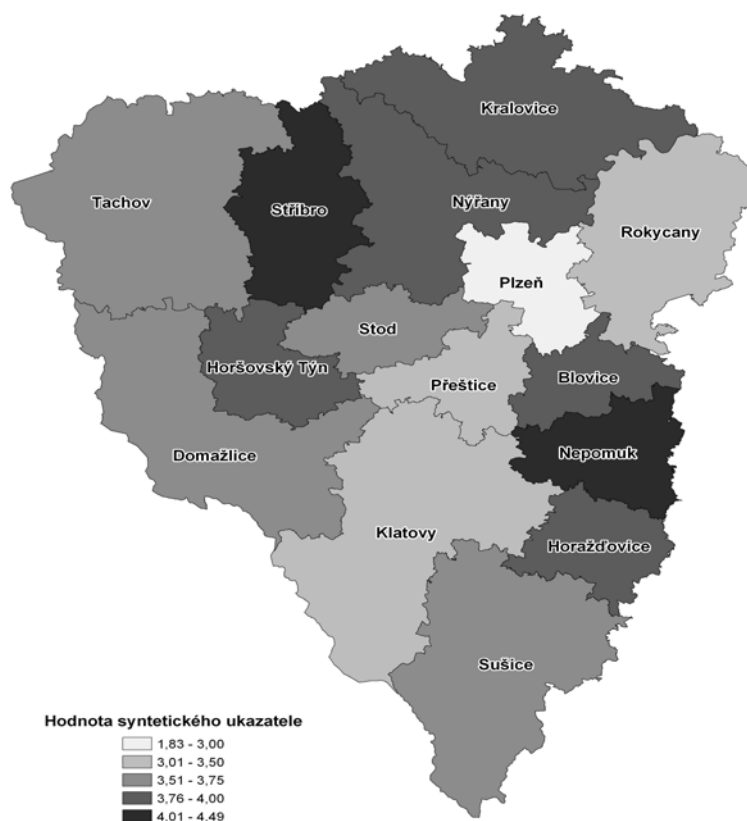
Pro hodnocení ekonomického vývoje byla posuzována data pouze za čtyři ukazatele. Míra nezaměstnanosti ve věku 55-64 let se nejvíce zlepšila v SO ORP Horšovský Týn, Klatovy a Rokycany. Naopak zhoršení zaznamenaly SO ORP Blovice a Horažďovice. V případě indexu lokalizace ve stavebnictví zhoršení zaznamenaly SO ORP Stříbro a Tachov. Zlepšeného postavení v tomto ukazateli dosáhly SO ORP Blovice, Horažďovice, Kralovice, Nýřany a Přeštice.

## Infrastruktura, poloha, dostupnost a životní prostředí

V souhrnném pohledu na tuto specifickou oblast nejlepšího postavení v Plzeňském kraji dosáhl správní obvod ORP Plzeň (vážená průměrná známka 2,29), Tachov (2,65) a Stříbro (3,08). Ve správním obvodu Plzeň jde především o dobré hodnocení ukazatelů infrastruktury a dále dostupnost města Plzeň, včetně polohy SO ORP vůči rozvojovým a urbanizačním oblastem a osám. Dalším v této oblasti nejlépe hodnoceným je SO ORP Tachov, který dosáhl příznivých výsledků na úseku technické infrastruktury (kanalizace) a průměrné doby denní dojíždky a ORP Stříbro, který přestože má dobré postavení v hodnocení ukazatelů infrastruktury (kromě plynofikace) má horší výsledky v ukazatelích ekologické stability krajiny a podílu chráněných území. Nadprůměrně hodnotit lze i SO ORP Přeštice, Stod a Rokycany.

Nejhorší souhrnné postavení v této oblasti má správní obvod Kralovice (4,51), způsobený podprůměrným hodnocením téměř všech ukazatelů, stejně jako SO ORP Horažďovice (4,22). Správní obvod Blovice, který je též pod průměrem má pozitivní hodnocení pouze v ukazateli veřejné dopravy a dostupnosti (krajského města i ORP).

### Postavení SO ORP Plzeňského kraje v letech 2001 - 2005: infrastruktura, poloha, dostupnost a životní prostředí

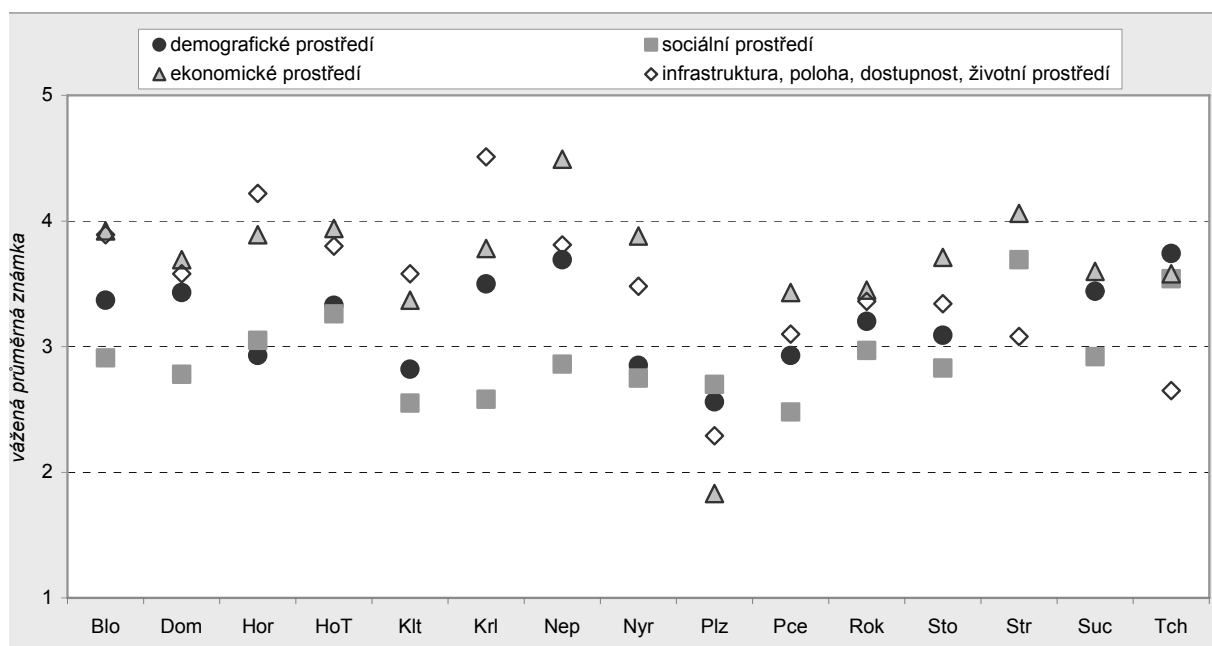


## Grafické znázornění

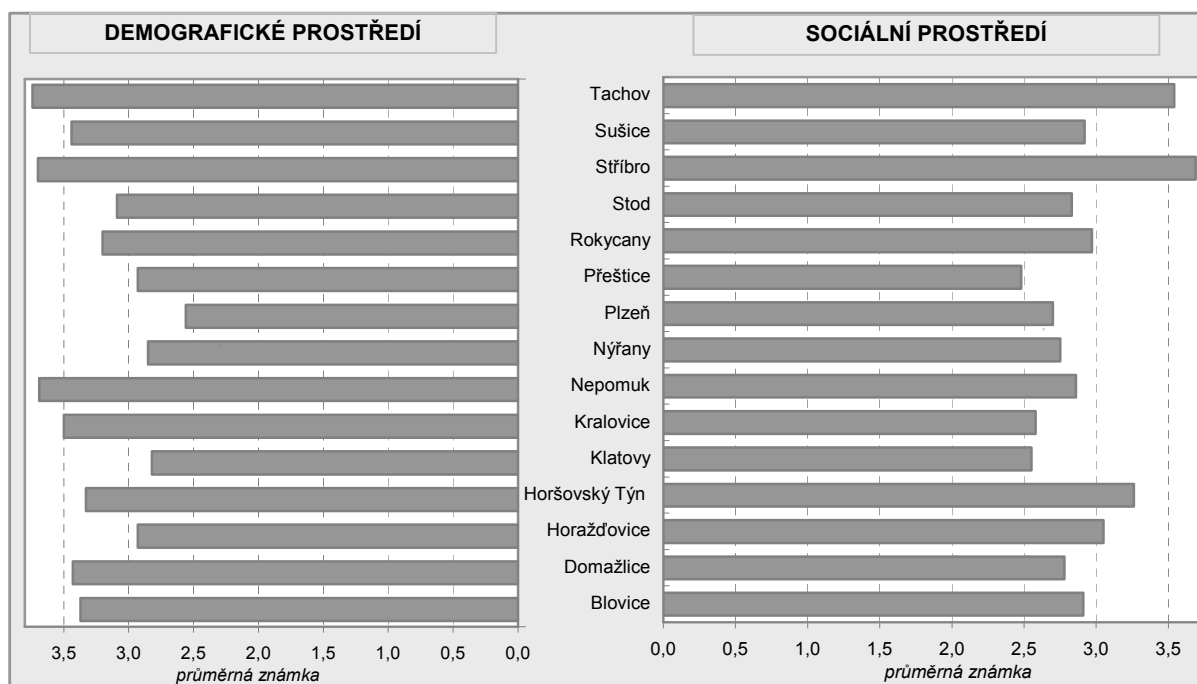
Pro názornou představu postavení jednotlivých správních obvodů Plzeňského kraje v daných oblastech a jejich vzájemné souvislosti byly zpracovány následující grafy. Za každý správní obvod jsou uvedeny průměrné vážené známky. Z nich je pak v grafickém vyjádření patrné, v kterých oblastech správní obvod vyniká a naopak v kterých zaostává.

Následující grafické vyjádření podává souhrnný ucelený obraz postavení SO ORP ve všech hodnocených oblastech. Z grafu je patrné ve kterých oblastech je postavení správního obvodu vyrovnané a kde rozdílné.

**Graf 4.1.1 - Souhrnné hodnocení SO ORP Plzeňského kraje**

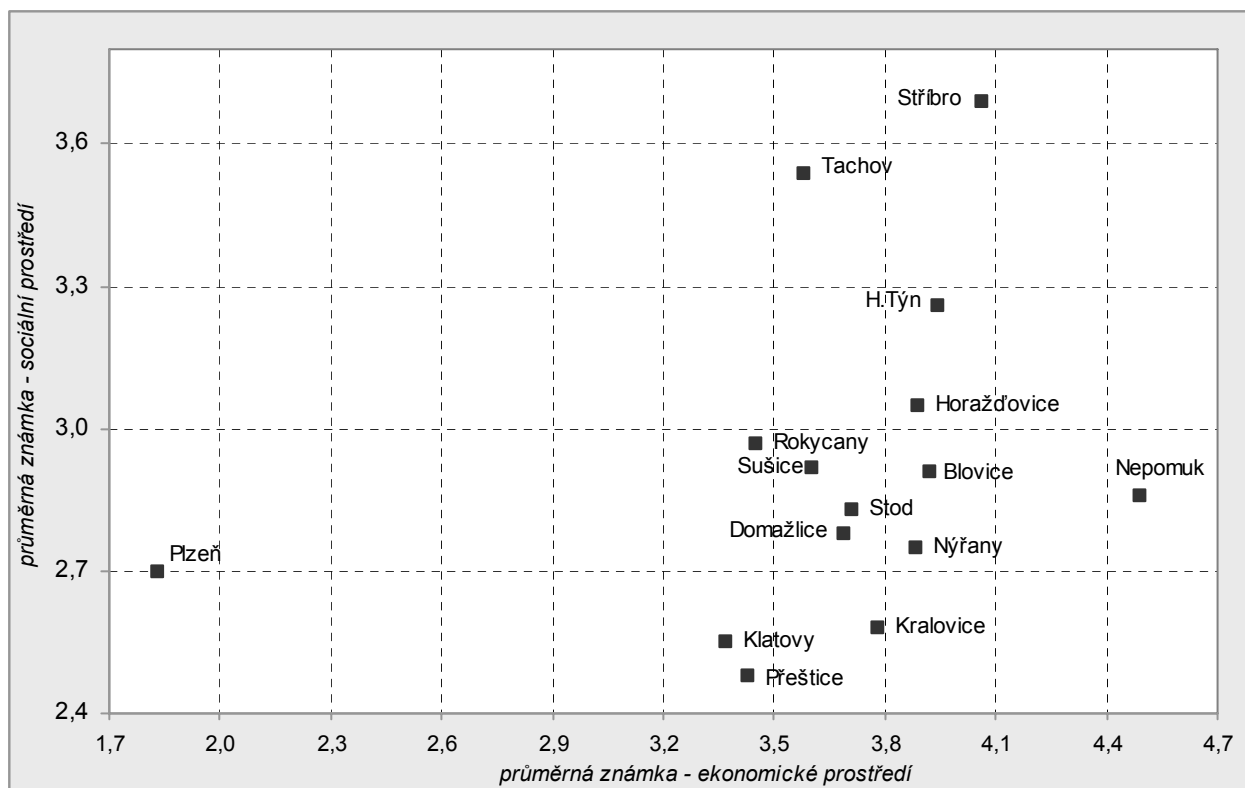


**Graf 4.1.2 – Postavení SO ORP v kraji – demografické a sociální prostředí**



V předchozím stejně tak jako v následujícím grafu je pro srovnání uvedeno postavení správních obvodů ORP vždy ve dvou vzájemně souvisejících oblastech v oblasti sociální a demografické a sociální a ekonomické. Grafické výsledky představují pohled na vzájemnou vazbu mezi jednotlivými oblastmi.

**Graf 4.1.3 - Postavení SO ORP v kraji - ekonomické a sociální prostředí**





**Tab. 4.1.5.1 Postavení správních obvodů ORP v letech 2001 - 2005<sup>1)</sup>**

Okruh, ukazatel		Období	Směr pús.	Váha	Blovice	Domažlice	Horažďovice	
<b>DEMOGRAFICKÉ PROSTŘEDÍ, SÍDELNÍ STRUKTURA</b>					<b>průměrná známka</b>	<b>3,37</b>	<b>3,43</b>	<b>2,93</b>
					<b>pořadí</b>	<b>9</b>	<b>10</b>	<b>4</b>
D1	Úhrnná plodnost	2001-2005	+	0,093	5	3	2	
D2	Standardizovaný index úmrtnosti na nemoci oběhové soustavy	2001-2005	-	0,063	2	4	1	
D3	Standardizovaný index úmrtnosti na novotvary	2001-2005	-	0,059	5	2	1	
D4	Migrační atraktivita pro mladé (20 - 34 let)	2001-2005	+	0,104	2	4	4	
D5	Migrační atraktivita pro starší osoby (55 - 74 let)	2001-2005	+	0,065	2	3	2	
D6	Index stáří	2005	-	0,106	4	3	4	
D7	Souhrnný ukazatel vzdělanosti obyvatel ve věku 25 - 64 let	2001	+	0,102	4	4	4	
D8	Míra účasti na sekundárním a terciárním vzdělávání	2001	+	0,087	3	4	1	
D9	Souhrnný ukazatel sociálně-demografické nestability	2001-2005	+	0,097	1	2	2	
D10	Podíl cizinců na obyvatelstvu	2005	+	0,053	5	4	5	
D11	Hustota zalidnění	2005	+	0,074	5	5	5	
D12	Index sídelní rozdrobenosti	2005	-	0,063	4	4	4	
D13	Počet částí obcí na 1 obec	2005	-	0,032	2	2	2	
<b>SOCIÁLNÍ PROSTŘEDÍ</b>					<b>průměrná známka</b>	<b>2,91</b>	<b>2,78</b>	<b>3,05</b>
					<b>pořadí</b>	<b>9</b>	<b>6</b>	<b>12</b>
S1	Míra nezaměstnanosti	31.12.2005	-	0,116	1	2	3	
S2	Podíl nezaměstnaných žen	31.12.2005	-	0,081	5	3	3	
S3	Podíl osob do 25 let na počtu nezaměstnaných	31.12.2005	-	0,094	5	1	3	
S4	Podíl osob nad 50 let na počtu nezaměstnaných	31.12.2005	-	0,085	2	4	2	
S5	Bytová potřeba	2001	+	0,077	3	2	1	
S6	Intenzita „privátní“ bytové výstavby	2001-2005	+	0,069	3	3	4	
S7	Intenzita „veřejné“ bytové výstavby	2001-2005	+	0,065	3	4	3	
S8	Podíl substandardního bydlení	2001	-	0,049	5	2	5	
S9	Obytná plocha bytu na 1 osobu v m2	2001	+	0,054	1	3	3	
S10	Volební účast při volbách do PSP ČR	2006	+	0,036	2	2	1	
S11	Počet registrovaných pacientů na 1 praktického lékaře pro dospělé	2005	-	0,061	4	4	4	
S12	Počet registrovaných pacientů na 1 praktického zubního lékaře	2005	-	0,051	1	3	5	
S13	Počet žáků na 1 třídu (1. - 9. ročník)	2004	-	0,049	3	5	3	
S14	Zjištěné trestné činy na 1 000 faktických obyvatel	2005	-	0,066	1	2	2	
S15	Podíl trestných činů spáchaných recidivisty	2005	-	0,047	5	3	5	
<b>EKONOMICKÉ PROSTŘEDÍ</b>					<b>průměrná známka</b>	<b>3,92</b>	<b>3,69</b>	<b>3,89</b>
					<b>pořadí</b>	<b>12</b>	<b>7</b>	<b>11</b>
E1	Míra zaměstnanosti ve věku 55-64 let	2001	+	0,067	4	3	5	
E2	Komplexně funkční velikost regionu	2001	+	0,082	5	3	4	
E3	Intenzita podnikatelské aktivity (na ekonomicky aktivní)	2001	+	0,093	4	3	3	
E4	Podíl zaměstnanců v podnicích pod zahraniční kontrolou na zaměstnancích v průmyslových podnicích nad 20 zaměstnanců	2005	+	0,047	1	1	5	
E5	Daňové příjmy obcí na 1 obyvatele	2003-2005	+	0,089	5	5	5	
E6	Podíl kapitálových výdajů obcí	2003-2005	+	0,075	3	3	3	
E7	Index progresivity ekonomické struktury	2001	+	0,083	4	4	5	
E8	Míra odvětvové specializace ekonomické struktury	2001	-	0,075	2	3	5	
E9	Produktivita práce v průmyslu	2005	+	0,085	5	5	2	
E10	Průměrná hrubá měsíční mzda v průmyslu	2005	+	0,083	4	4	2	
E11	Index lokalizace ve stavebnictví	2001	+	0,046	3	5	2	
E12	Bonita zemědělské půdy	2002	+	0,051	3	4	4	
E13	Potenciál cestovního ruchu	2002	+	0,073	5	4	5	
E14	Kapacity hromadných ubytovacích zařízení	2005	+	0,052	5	4	5	
<b>INFRASTRUKTURA, POLOHA, DOSTUPNOST, ŽIVOTNÍ PROSTŘEDÍ</b>					<b>průměrná známka</b>	<b>3,89</b>	<b>3,58</b>	<b>4,22</b>
					<b>pořadí</b>	<b>13</b>	<b>10</b>	<b>14</b>
I1	Podíl obyvatel bydlících v domech s přípojkou na plyn ze sítě	2001	+	0,107	5	5	5	
I2	Podíl obcí připojených na veřejnou kanalizaci s ČOV	2004	+	0,132	5	4	5	
I3	Podíl obcí se schválenou územně plánovací dokumentací	2005	+	0,080	5	2	5	
I4	Ekologická stabilita krajiny	2005	+	0,119	5	4	5	
I5	Podíl výměry chráněných území na celkové výměře	2005	+	0,075	5	2	5	
I6	Relativní význam veřejné dopravy	2001	+	0,121	1	4	4	
I7	Průměrná doba denní vyjížďky za prací z obce bydliště	2001	-	0,098	5	1	3	
I8	Poloha SO ORP vůči rozvojovým a urbanizačním osám a oblastem	2005	+	0,089	5	5	5	
I9	Dostupnost krajského města individuální dopravou	2005	-	0,085	2	5	4	
I10	Dostupnost sídla ORP individuální dopravou	2005	-	0,094	1	3	1	

<sup>1)</sup> hodnoceno stupnicí školních známek; u okruhu uveden vážený průměr

Horšovský Týn	Klatovy	Kralovice	Nepomuk	Nýřany	Plzeň	Přeštice	Rokycany	Stod	Stříbro	Sušice	Tachov
<b>3,33</b>	<b>2,82</b>	<b>3,50</b>	<b>3,69</b>	<b>2,85</b>	<b>2,56</b>	<b>2,93</b>	<b>3,20</b>	<b>3,09</b>	<b>3,70</b>	<b>3,44</b>	<b>3,74</b>
<b>8</b>	<b>2</b>	<b>12</b>	<b>13</b>	<b>3</b>	<b>1</b>	<b>5</b>	<b>7</b>	<b>6</b>	<b>14</b>	<b>11</b>	<b>15</b>
1	2	3	3	2	3	2	4	2	1	3	3
5	3	5	3	2	1	1	2	1	2	2	3
1	1	5	4	3	3	3	1	5	5	3	5
3	4	4	4	1	3	2	4	1	5	5	5
4	3	1	1	2	5	3	2	2	3	2	5
2	3	3	5	2	5	3	4	2	1	5	1
5	3	4	5	5	1	4	4	5	5	4	5
4	2	4	4	4	1	4	3	5	5	1	4
3	1	1	1	2	3	1	2	3	5	2	5
5	4	5	5	5	3	5	4	5	4	5	1
5	5	5	5	5	1	5	5	5	5	5	5
3	2	4	5	3	1	4	3	3	4	3	2
3	5	2	2	1	3	1	1	1	3	5	4
<b>3,26</b>	<b>2,55</b>	<b>2,58</b>	<b>2,86</b>	<b>2,75</b>	<b>2,70</b>	<b>2,48</b>	<b>2,97</b>	<b>2,83</b>	<b>3,69</b>	<b>2,92</b>	<b>3,54</b>
<b>13</b>	<b>2</b>	<b>3</b>	<b>8</b>	<b>5</b>	<b>4</b>	<b>1</b>	<b>11</b>	<b>7</b>	<b>15</b>	<b>10</b>	<b>14</b>
2	3	3	1	1	1	1	2	1	4	5	4
4	1	3	5	2	3	2	3	1	4	3	1
2	4	4	1	5	3	1	2	3	2	3	4
5	2	2	2	2	2	5	5	3	4	1	3
3	3	3	3	4	2	2	2	3	5	2	4
2	3	3	4	1	4	1	3	4	5	4	4
3	5	4	4	4	5	5	5	1	3	4	4
4	2	4	5	5	1	3	3	5	3	3	1
3	3	1	1	3	5	1	3	5	5	3	5
4	2	1	2	3	2	1	2	5	5	2	5
5	2	1	3	3	2	4	4	5	3	1	4
3	2	1	5	2	1	3	2	1	2	2	2
4	3	1	5	2	4	5	3	4	5	4	5
2	1	1	1	1	5	1	2	2	2	1	3
5	1	5	4	5	1	4	4	3	4	5	5
<b>3,94</b>	<b>3,37</b>	<b>3,78</b>	<b>4,49</b>	<b>3,88</b>	<b>1,83</b>	<b>3,43</b>	<b>3,45</b>	<b>3,71</b>	<b>4,06</b>	<b>3,60</b>	<b>3,58</b>
<b>13</b>	<b>2</b>	<b>9</b>	<b>15</b>	<b>10</b>	<b>1</b>	<b>3</b>	<b>4</b>	<b>8</b>	<b>14</b>	<b>6</b>	<b>5</b>
3	3	3	5	3	1	4	3	3	4	5	1
5	3	5	5	5	1	5	4	4	3	5	3
4	2	4	4	3	2	3	3	5	5	1	3
4	5	5	5	2	4	3	4	2	2	4	1
5	5	5	5	5	1	5	5	5	5	5	5
1	3	4	4	4	5	4	4	1	5	3	5
5	3	5	5	4	1	4	3	4	4	4	3
4	1	1	3	5	1	2	4	5	5	1	4
5	4	4	5	5	1	2	2	5	5	5	4
3	4	3	5	3	1	2	1	3	3	5	3
3	4	3	3	1	3	1	4	1	4	3	5
2	4	3	4	2	1	2	3	1	3	5	4
5	4	4	5	5	1	5	5	5	4	3	4
5	3	3	4	5	5	5	4	5	3	1	5
<b>3,80</b>	<b>3,58</b>	<b>4,51</b>	<b>3,81</b>	<b>3,48</b>	<b>2,29</b>	<b>3,10</b>	<b>3,36</b>	<b>3,34</b>	<b>3,08</b>	<b>3,44</b>	<b>2,65</b>
<b>11</b>	<b>9</b>	<b>15</b>	<b>12</b>	<b>8</b>	<b>1</b>	<b>4</b>	<b>6</b>	<b>5</b>	<b>3</b>	<b>7</b>	<b>2</b>
5	3	5	5	3	1	4	3	3	4	5	4
5	4	5	5	3	1	3	5	5	1	4	1
2	3	5	3	5	1	3	4	4	2	4	1
5	4	5	4	5	5	5	4	5	5	1	3
5	3	5	5	5	5	5	4	5	5	1	2
4	5	4	2	3	2	2	3	2	4	5	5
2	3	3	5	3	5	3	3	3	2	3	1
5	5	5	5	2	1	3	2	3	3	5	4
3	3	3	3	1	1	2	2	2	3	5	3
1	2	5	1	5	1	1	3	1	2	1	2

**Tab. 4.1.5.2 Vývoj dostupných ukazatelů v čase<sup>\*)</sup>**

Okruh, ukazatel		Období	Blovice	Domažlice	Horažďovice	Horšovský Týn
<b>DEMOGRAFICKÉ PROSTŘEDÍ, SÍDELNÍ STRUKTURA</b>						
D1	Úhrnná plodnost	2001-2005 1996-2000 <i>rozdíl pořadí</i>	5 3 4	3 2 8	2 2 -3	1 4 -12
D2	Standardizovaný index úmrtnosti na nemoci oběhové soustavy	2001-2005 1996-2000 <i>rozdíl pořadí</i>	2 1 4	4 3 6	1 1 0	5 1 12
D3	Standardizovaný index úmrtnosti na novotvary	2001-2005 1996-2000 <i>rozdíl pořadí</i>	5 3 11	2 3 -4	1 4 -8	1 4 -9
D4	Migrační atraktivita pro mladé (20 - 34 let)	2001-2005 1996-2000 <i>rozdíl pořadí</i>	2 2 -2	4 3 1	4 4 1	3 3 -5
D5	Migrační atraktivita pro starší osoby (55 - 74 let)	2001-2005 1996-2000 <i>rozdíl pořadí</i>	2 2 2	3 3 6	2 4 -6	4 5 -1
D6	Index stáří	2005 1996 <i>rozdíl pořadí</i>	4 4 -4	3 2 1	4 4 -1	2 3 -5
D9	Souhrnný ukazatel sociálně-demografické nestability	2001-2005 1996-2000 <i>rozdíl pořadí</i>	1 1 2	2 1 4	2 1 0	3 1 8
D12	Index sídelní rozdrobenosti	2005 1996 <i>rozdíl pořadí</i>	4 4 0	4 4 -1	4 4 1	3 3 -1
D13	Počet částí obcí na 1 obec	2005 1991 <i>rozdíl pořadí</i>	2 2 -1	2 2 2	2 2 1	3 3 1
<b>SOCIÁLNÍ PROSTŘEDÍ</b>						
S1	Míra nezaměstnanosti	31.12.2005 31.12.2000 <i>rozdíl pořadí</i>	1 1 -3	2 1 6	3 2 1	2 1 2
S2	Podíl nezaměstnaných žen	31.12.2005 31.12.2002 <i>rozdíl pořadí</i>	5 5 1	3 2 -4	3 2 2	4 3 0
S3	Podíl osob do 25 let na počtu nezaměstnaných	31.12.2005 31.12.2002 <i>rozdíl pořadí</i>	5 4 4	1 1 -1	3 5 -6	2 2 -1
S4	Podíl osob nad 50 let na počtu nezaměstnaných	31.12.2005 31.12.2002 <i>rozdíl pořadí</i>	2 5 -9	4 4 0	2 3 -4	5 2 9
S5	Bytová potřeba	2001 1991 <i>rozdíl pořadí</i>	3 4 -3	2 2 -7	1 3 -12	3 2 7
S10	Volební účast při volbách do PSP ČR	2006 2002 <i>rozdíl pořadí</i>	2 1 2	2 1 1	1 1 -1	4 4 0
S13	Počet žáků na 1 třídu (1. - 9. ročník)	2004 2000 <i>rozdíl pořadí</i>	3 4 -8	5 4 2	3 4 -5	4 4 3
<b>EKONOMICKÉ PROSTŘEDÍ</b>						
E1	Míra zaměstnanosti ve věku 55-64 let	2001 1991 <i>rozdíl pořadí</i>	4 2 9	3 3 -3	5 2 10	3 5 -7
E2	Komplexně funkční velikost regionu	2001 1991 <i>rozdíl pořadí</i>	5 4 4	3 3 -1	4 5 -6	5 4 -1
E11	Index lokalizace ve stavebnictví	2001 1991 <i>rozdíl pořadí</i>	3 4 -5	5 4 1	2 4 -5	3 2 4
E14	Kapacity hromadných ubytovacích zařízení	2005 2000 <i>rozdíl pořadí</i>	5 5 -4	4 4 0	5 5 3	5 5 4

<sup>\*)</sup> hodnoceno stupnicí školních známek; u rozdílu pořadí mezi SO ORP představuje záporná hodnota zlepšení

Klatovy	Kralovice	Nepomuk	Nýřany	Plzeň	Přeštice	Rokycany	Stod	Stříbro	Sušice	Tachov
2	3	3	2	3	2	4	2	1	3	3
3	2	1	2	5	1	2	2	3	4	2
-6	4	8	1	-5	1	11	1	-8	-3	-1
3	5	3	2	1	1	2	1	2	2	3
5	4	2	4	4	5	3	4	2	1	5
-3	5	7	-6	-8	-11	0	-8	3	4	-5
1	5	4	3	3	3	1	5	5	3	5
3	3	1	3	5	5	3	5	3	3	4
1	3	9	4	-8	-5	-5	0	6	3	2
4	4	4	1	3	2	4	1	5	5	5
3	4	1	1	3	2	3	2	5	5	5
3	-5	6	0	-3	1	5	-2	1	-2	1
3	1	1	2	5	3	2	2	3	2	5
3	2	1	3	5	3	2	3	4	3	4
2	-1	0	0	0	0	-1	-1	-2	1	1
3	3	5	2	5	3	4	2	1	5	1
3	3	5	2	4	3	3	2	1	4	1
0	3	-1	0	4	-1	2	1	0	0	0
1	1	1	2	3	1	2	3	5	2	5
1	2	1	2	3	1	1	3	5	1	4
-1	-8	0	-1	1	-4	0	-1	0	0	0
2	4	5	3	1	4	3	3	4	3	2
2	4	5	3	1	4	3	3	3	3	2
1	0	0	-2	0	-1	1	0	1	2	-1
5	2	2	1	3	1	1	1	3	5	4
4	2	2	1	2	1	1	1	3	5	4
1	-2	0	0	0	0	0	0	-1	0	-1
3	3	1	1	1	1	2	1	4	5	4
1	3	2	1	3	1	3	1	5	5	3
4	-1	-2	-1	-5	0	-2	0	-1	1	1
1	3	5	2	3	2	3	1	4	3	1
1	2	5	3	2	2	3	1	2	2	1
-1	6	-1	-7	0	0	-2	1	7	-2	0
4	4	1	5	3	1	2	3	2	3	4
4	5	1	4	3	1	3	5	3	2	2
1	-1	2	4	0	-1	-3	-4	-3	2	7
2	2	2	2	2	5	5	3	4	1	3
2	1	3	3	3	5	5	4	2	3	2
3	2	-2	-3	0	-1	1	-2	9	-8	5
3	3	3	4	2	2	2	3	5	2	4
2	1	5	2	1	2	2	1	2	3	1
1	7	-7	6	5	-7	-2	3	4	-7	12
2	1	2	3	2	1	2	5	5	2	5
3	1	1	4	3	1	2	5	4	3	5
2	-2	4	-2	-1	-2	0	0	2	-3	0
3	1	5	2	4	5	3	4	5	4	5
4	1	1	2	5	5	2	3	5	3	5
-2	0	12	-1	-3	2	1	2	-3	2	-2
3	3	5	3	1	4	3	3	4	5	1
4	2	4	4	1	3	4	3	4	5	2
-8	4	2	0	0	5	-5	-2	-2	0	-1
3	5	5	5	1	5	4	4	3	5	3
3	3	5	4	1	4	4	3	3	4	1
-3	3	-2	2	0	3	-2	4	-1	-2	2
4	3	3	1	3	1	4	1	4	3	5
3	5	3	4	2	4	5	2	1	3	3
4	-8	3	-9	6	-11	-1	0	11	3	7
3	3	4	5	5	5	4	5	3	1	5
2	3	5	5	5	5	5	5	2	1	5
0	0	0	1	-3	2	0	-3	0	0	0

U

#### 4.1.6 Seznam ukazatelů použitých pro souhrnné hodnocení postavení správních obvodů obcí s rozšířenou působností

##### Okruh DEMOGRAFICKÉ PROSTŘEDÍ, SÍDLENÍ STRUKTURA

- D1 Úhrnná plodnost (součet měř plodnosti jednotlivých věkových skupin žen; průměry jsou vypočteny z narozených dětí ženám příslušného věku za 5 let a sečtených stavů žen příslušného věku, tedy vážený průměr)
- D2 Standardizovaný index úmrtnosti na nemoci oběhové soustavy (podíl skutečného a teoretického počtu zemřelých na danou příčinu; teoretický počet zemřelých je výslednicí aplikací věkově specifických měř úmrtnosti na danou příčinu v ČR na věkovou strukturu příslušného ORP)
- D3 Standardizovaný index úmrtnosti na novotvary (podíl skutečného a teoretického počtu zemřelých na danou příčinu; teoretický počet zemřelých je výslednicí aplikací věkově specifických měř úmrtnosti na danou příčinu v ČR na věkovou strukturu příslušného ORP)
- D4 Migrační atraktivita pro mladé (saldo vnitřního stěhování osob ve věku 20 – 34 let na 10 000 obyvatel celkem)
- D5 Migrační atraktivita pro starší osoby (saldo vnitřního stěhování osob ve věku 55 – 74 let na 10 000 obyvatel celkem)
- D6 Index stáří (počet obyvatel ve věku 65 a více let na 100 obyvatel ve věku 0 – 14 let)
- D7 Souhrnný ukazatel vzdělanosti obyvatel ve věku 25 – 64 let (vážený součet podílů obyvatel nad 15 let s dosaženým stupněm vzdělání: ZŠ, vyučen, SŠ s maturitou, VOŠ a VŠ; váhy zohledňují počet let školní docházky, kterých je standardně potřeba k dosažení daného stupně vzdělání; zdroj: SLDB)
- D8 Míra účasti na sekundárním a terciárním vzdělávání (procento studujících osob ve věku 15 – 29 z celkové populace příslušného věku; zdroj: SLDB)
- D9 Souhrnný index sociálně-demografické nestability (souhrnný ukazatel zahrnující: podíl rodáků žijících v SO ORP, migrační přírůstek, podíl neúplných rodin, podíl dětí narozených matkám mladším 20 let, potratový index, podíl umělých přerušení těhotenství žen mladších 20 let na všech UPT, rozvodovost, podíl obyvatel se základním vzděláním a bez vzdělání)
- D10 Podíl cizinců na obyvatelstvu
- D11 Hustota zalidnění (počet bydlících obyvatel na km<sup>2</sup>)
- D12 Index sídelní rozdrobenosti (vážený součet podílů obyvatel žijících v nejmenších obcích, obce do 200 obyvatel /váha 3/, obce 200 – 499 /váha 2/, obce 500 – 999 /váha 1/)
- D13 Počet částí obcí na 1 obec

##### Okruh SOCIÁLNÍ PROSTŘEDÍ

- S1 Míra nezaměstnanosti (procento nezaměstnaných registrovaných na úřadech práce z celkové pracovní síly)
- S2 Podíl nezaměstnaných žen (procento žen z celkového počtu uchazečů o zaměstnání)
- S3 Podíl osob do 25 let na počtu nezaměstnaných
- S4 Podíl osob nad 50 let na počtu nezaměstnaných
- S5 Bytová potřeba (trvale obydlené byty na 100 cenových domácností; zdroj: SLDB)
- S6 Intenzita „privátní“ bytové výstavby (dokončené byty stavěné soukromou osobou na 1 000 obyvatel)
- S7 Intenzita „veřejné“ bytové výstavby (dokončené byty stavěné obcí či státem na 1 000 obyvatel)
- S8 Podíl substandardního bydlení (procento bytů III. + IV. kategorie z celkového počtu trvale obydlených bytů; zdroj: SLDB)
- S9 Obytná plocha na 1 osobu v m<sup>2</sup> (zdroj: SLDB)
- S10 Volební účast při volbách do Poslanecké sněmovny Parlamentu ČR (procento vydaných obálek z celkového počtu registrovaných voličů)
- S11 Počet registrovaných pacientů na 1 praktického lékaře pro dospělé (zdroj: ÚZIS)
- S12 Počet registrovaných pacientů na 1 praktického zubního lékaře (zdroj: ÚZIS)
- S13 Počet žáků na 1 třídu ZŠ (1. – 9. ročník)
- S14 Zjištěné trestné činy na 1 000 faktických obyvatel (v počtu obyvatel byl zohledněn obvykle přítomný počet osob vzhledem k dojížděcí za prací a do škol; zdroj: PČR)
- S15 Podíl trestných činů spáchaných recidivisty (zdroj: PČR)

## Okruh EKONOMICKÉ PROSTŘEDÍ

- E1 Míra zaměstnanosti ve věku 55 – 64 let (procento zaměstnaných osob ve věku 55 – 64 let z celkového počtu obyvatel příslušného věku; zdroj: SLDB)
- E2 Komplexně funkční velikost regionu (vážený průměr počtu obyvatel /váha 1/, pracovních míst celkem /2/ a pracovních míst ve službách /3/ na obyvatele; zdroj: SLDB)
- E3 Intenzita podnikatelské aktivity (procento samostatně činných vč. zaměstnavatelů z celkového počtu ekonomicky aktivních obyvatel; zdroj: SLDB))
- E4 Podíl zaměstnanců v podnicích pod zahraniční kontrolou na zaměstnancích v průmyslových podnicích nad 20 zaměstnanců
- E5 Daňové příjmy obcí na 1 obyvatele
- E6 Podíl kapitálových výdajů obcí
- E7 Index progresivity ekonomické struktury (vážený součet podílu jednotlivých sektorů na celkové zaměstnanosti bydlícího obyvatelstva – primární /váha 1/, sekundární /2/, služby – OKEČ G – I /3/, služby – OKEČ J – O, váha 4/; zdroj: SLDB)
- E8 Míra odvětvové specializace ekonomické struktury (variační koeficient podílů jednotlivých odvětví (oddíly OKEČ) na celkové zaměstnanosti bydlícího obyvatelstva; zdroj: SLDB)
- E9 Produktivita práce v průmyslu
- E10 Průměrná hrubá měsíční mzda v průmyslu
- E11 Index lokalizace ve stavebnictví (podíl zaměstnaných ve stavebnictví v ORP na zaměstnaných ve stavebnictví v kraji dělený podílem ekonomicky aktivních v ORP na ekonomicky aktivních v kraji; zdroj: SLDB)
- E12 Bonita zemědělské půdy (průměrná úřední cena zemědělské půdy počítaná jako vážený průměr cen v jednotlivých katastrech, vahou je výměra zemědělské půdy; zdroj: vyhláška MF ČR)
- E13 Potenciál cestovního ruchu (Průměrný potenciál území vypočtený jako vážený průměr hodnot příslušných obcí, vahou je výměra obce. Průměrný potenciál je vážený ukazatel, expertní metodou byl ohodnocen potenciál území pro dílčí složky cestovního ruchu – přírodní, kulturní aj.; zdroj: Ústav územního rozvoje Brno)
- E14 Kapacity hromadných ubytovacích zařízení (počet lůžek v hromadných ubytovacích zařízeních na 1 000 obyvatel)

## Okruh INFRASTRUKTURA, POLOHA, DOSTUPNOST, ŽIVOTNÍ PROSTŘEDÍ

- I1 Podíl obyvatel bydlících v domech s přípojkou na plyn ze sítě (zdroj: SLDB)
- I2 Podíl obcí připojených na veřejnou kanalizaci s ČOV
- I3 Podíl obcí se schválenou územně plánovací dokumentací (územní plán obce, urbanistická studie)
- I4 Ekologická stabilita krajiny (poměr ekologicky pozitivně využívaných ploch k ekologicky negativně využívaným; pozitivně využívané = lesy, sady, zahrady, vinice, chmelnice, louky a pastviny a vodní plochy, negativně využívané = orná půdy, zastavěné plochy, ostatní plochy, např. dopravní, těžba aj.)
- I5 Podíl výměry chráněných území na celkové výměře
- I6 Relativní význam veřejné dopravy (podíl obyvatel využívajících k denní dopravě do zaměstnání nějaký druh veřejné dopravy z celkového počtu osob denně dojíždějících za prací; zdroj: SLDB)
- I7 Průměrná doba denní vyjížďky za prací z obce bydliště (zdroj: SLDB)
- I8 Poloha správního obvodu ORP vůči rozvojovým a urbanizačním osám a oblastem (Syntetický ukazatel vycházející z počtu bodů přidělených na základě přítomnosti rozvojových os a oblastí a urbanizačních os a oblastí a jejich významu – regionální, nadregionální, mezinárodní. Rozvojový potenciál představují území s intenzivním současným i budoucím využitím. Souvisí s koncentrací obyvatelstva, ekonomických a kulturních aktivit. Urbanizační potenciál je více vázán na osídlení a aktivity obyvatelstva.)
- I9 Dostupnost krajského města individuální dopravou (průměrná doba cesty automobilem z obcí SO ORP do krajského města; zdroj: [www.mapy.cz](http://www.mapy.cz))
- I10 Dostupnost sídla ORP individuální dopravou (průměrná doba cesty automobilem z obcí SO ORP do sídelního města ORP; zdroj: [www.mapy.cz](http://www.mapy.cz))