

4. Syntetické hodnocení regionálních rozdílů

4.1 Souhrnné postavení správních obvodů ORP v kraji (multikriteriální hodnocení)

4.1.1 Cíl kapitoly

Kapitola „Souhrnné postavení správních obvodů ORP v kraji“ se zabývá kvantifikací postavení správních obvodů obcí s rozšířenou působností v rámci daného kraje, a to ve **čtyřech oblastech**:

- **demografické prostředí, sídelní struktura (D)**
- **sociální prostředí (S)**
- **ekonomické prostředí (E)**
- **infrastruktura, poloha, dostupnost a životní prostředí (I).**

Cílem kapitoly je prostřednictvím souhrnných ukazatelů za jednotlivé správní obvody odpovědět na následující **otázky**:

- Která území kraje se významně liší od průměru kraje, existují v kraji výrazně problémové (zaostávající) oblasti?
- V jakých tematických oblastech byly zjištěny největší vnitrokrajské rozdíly?
- Změnilo se postavení jednotlivých obvodů ORP v posledních letech?

4.1.2 Výběr ukazatelů

V rámci kvantifikace postavení správních obvodů ORP v rámci kraje bylo posuzováno celkem **52 ukazatelů** rozříděných do výše uvedených **čtyř okruhů**. Pokud to bylo možné, byl pro posouzení postavení správního obvodu použit průměr dat za roky 2001 – 2005, dále byla využita jedinečná data např. ze Sčítání lidu, domů a bytů a z nepravidelných šetření. Využity byly do značné míry i zdroje jiné než ČSÚ. Před samotným hodnocením byly vyloučeny další navržené ukazatele, u nichž korelační koeficient¹⁾ v absolutní hodnotě přesáhl hodnotu 0,8 (stejný jev by mohl mít při ponechání závislých ukazatelů v souhrnném ukazateli několikanásobnou váhu).

Ukazatele byly vybírány na základě těchto principů:

- **úplnost a reprezentativnost**: co nejlepší pokrytí všech důležitých oblastí života obyvatel regionu analyzovaných v předchozích kapitolách publikace s důrazem na ty ukazatele, které charakterizují významné jevy a vykazují signifikantní regionální rozdíly
- **proporčnost** v rámci všech čtyř tematických oblastí
- **měřitelnost a náklady**: při výběru bylo přihlédnuto ke schopnosti kvantifikovat daný jev v optimální časové i finanční dostupnosti
- **jedinečnost** v rámci stejné tematické skupiny: pro tyto účely byla využita korelační analýza
- **správnost**: smyslem principu je zařadit pouze ty ukazatele, které nejsou zatíženy výraznějšími chybami, jež by upřednostňovaly některý z regionů oproti jiným; při konstrukci některých ukazatelů byly použity i odhady
- **srovnatelnost**: ukazatele byly konstruovány tak, aby co nejvíce eliminovaly odlišnou velikost jednotlivých obvodů ORP (výměra, počet obyvatel), popř. rozdílné věkové složení obyvatel (standardizace)
- **vypovídací schopnost**: data jsou posuzována v určitém kontextu; byly vybrány takové ukazatele, u kterých lze stanovit v daném tematickém okruhu směr působení (optimum) a které jsou interpretovatelné.

Seznam ukazatelů použitých v porovnání vnitroregionálních rozdílů na úrovni správních obvodů ORP s vysvětlivkami je uveden na konci kapitoly.

¹⁾ podle vzorce
$$r_{xy} = \frac{n \sum x_i y_i - \sum x_i \sum y_i}{\sqrt{n \sum x_i^2 - (\sum x_i)^2} \cdot \sqrt{n \sum y_i^2 - (\sum y_i)^2}}$$
; byla použita funkce MS Excel =CORREL(pole1;pole2)

4.1.3 Postup hodnocení stavu v letech 2001 – 2005

Pro **hodnocení postavení** jednotlivých **správních obvodů ORP v rámci kraje** ve sledovaném období byl vypočten syntetický ukazatel za každý správní obvod a každý ze čtyř sledovaných okruhů. Souhrnný ukazatel je konstruován jako **vážený průměr** hodnocení vyjádřených školní **známkou od 1 do 5** za jednotlivé ukazatele v rámci okruhu s tím, že hodnocení jsou u každého ukazatele přiřazována na základě rozdělení dat do **5 stejných intervalů** mezi maximální a minimální hodnotou (variační rozpětí) s přihlédnutím ke směru působení ukazatele.

U každého ukazatele bylo nutné stanovit **optimum**, které souvisí se **směrem působení** ukazatele v rámci tématické skupiny. U ukazatelů působících na danou oblast pozitivně (v tab. 4.1.1 označené znaménkem plus) bylo jako optimum stanoveno maximum – známka „1“ tedy dostaly hodnoty blízké se maximu. Naopak u ukazatelů s negativním směrem působení, u nichž platí „čím více, tím hůře“, bylo optimum minimum a známka „1“ byla přiřazena intervalu s nejnižšími hodnotami.

Váhy ukazatelů byly stanoveny **metodou párového srovnávání**, a to na dvou úrovních (expertní metoda). Na úrovni ČSÚ se stanovení vah zúčastnilo více než 50 pracovníků krajských správ a ústředí a dále bylo využito zkušeností 31 externích odborníků. Každý zpracovatel vyplnil pro každý okruh ukazatelů tabulky preferencí (2 = důležitější ukazatel, 1 = stejně důležitý nebo nelze určit, 0 = méně důležitý ukazatel). Tato subjektivní hodnocení byla zprůměrována v rámci obou skupin zpracovatelů (pracovníků ČSÚ a externistů) a následně i za obě skupiny posuzovatelů. Průměrné preference byly zaokrouhleny na 2 desetinná místa, tj. došlo ke zjemnění určení důležitosti (např. 1,35 = „o něco důležitější“ ukazatel). Váhy ukazatelů byly stanoveny jako podíl součtu preferencí pro daný ukazatel k součtu všech preferencí v daném okruhu ukazatelů.

Ukázka vyplnění zpracovatelem

	I1	I2	I3	I4	I5	I6	I7	I8	I9	I10	Σb _i
I1		0	1	1	1	1	2	2	2	1	11
I2	2		1	1	1	1	2	2	2	1	13
I3	1	1		0	0	0	1	1	1	1	6
I4	1	1	2		2	1	2	2	2	2	15
I5	1	1	2	0		1	2	1	2	1	11
I6	1	1	2	1	1		2	1	1	1	11
I7	0	0	1	0	0	0		0	2	2	5
I8	0	0	1	0	1	1	2		1	1	7
I9	0	0	1	0	0	1	0	1		0	3
I10	1	1	1	0	1	1	0	1	2		8

Výsledná tabulka preferencí za oblast

	I1	I2	I3	I4	I5	I6	I7	I8	I9	I10	Σb _i	Váhy
I1		0,62	1,39	0,86	1,30	0,81	1,22	1,22	1,11	1,14	9,66	0,107
I2	1,38		1,47	1,16	1,48	1,01	1,32	1,41	1,35	1,26	11,85	0,132
I3	0,61	0,53		0,69	1,05	0,71	0,90	0,92	0,93	0,91	7,24	0,080
I4	1,14	0,84	1,31		1,41	1,14	1,21	1,26	1,17	1,21	10,68	0,119
I5	0,70	0,52	0,95	0,59		0,57	0,83	0,88	0,89	0,86	6,79	0,075
I6	1,19	0,99	1,29	0,86	1,43		1,27	1,31	1,25	1,27	10,86	0,121
I7	0,78	0,68	1,10	0,79	1,17	0,73		1,10	1,27	1,23	8,85	0,098
I8	0,78	0,59	1,08	0,74	1,12	0,69	0,90		1,09	0,97	7,97	0,089
I9	0,89	0,65	1,07	0,83	1,11	0,75	0,73	0,91		0,75	7,68	0,085
I10	0,86	0,74	1,09	0,79	1,14	0,73	0,77	1,03	1,25		8,42	0,094

Souhrnný ukazatel byl vypočten jako vážený průměr jednotlivých známek v rámci daného okruhu za všechny správní obvody ORP v kraji. Hodnocení postavení správních obvodů ORP v rámci kraje je přehledně zpracováno v tab. 4.1.5.1. Využití školních známek umožňuje uživateli udělat si rychlý obrázek o postavení správního obvodu v rámci kraje v dané oblasti (syntetický ukazatel – vážený průměr známek) či u konkrétního ukazatele (jednotlivé známky). O rovnoměrnosti rozdílů vypovídá četnost jednotlivých známek, ať už průměrných za celou oblast či za jednotlivé ukazatele.

4.1.4 Postup hodnocení vývoje vnitroregionálních rozdílů

Posuzování **vývoje** postavení správních obvodů ORP uvnitř kraje bylo obtížné z důvodu absence zdrojů dat u velkého počtu ukazatelů a také různých období, za která byla data získána. Proto byl vývoj postavení správních obvodů zjišťován pouze u jednotlivých ukazatelů a nebyl konstruován souhrnný ukazatel změny. Pro posouzení vývoje byla použita data z období let 1996 – 2000 (při porovnání s průměrem let 2001 – 2005) nebo z počátku 90. let (tam, kde to bylo možné a účelné). V ostatních případech byla využita nejstarší dostupná data. V tab. 4.1.5.2 je uvedena známka za běžné období a základní období, kromě toho je vyčíslen rozdíl pořadí daného ukazatele v porovnávaných obdobích mezi správními obvody v kraji. Z tabulky je tedy patrné, na jaké úrovni se hodnota ukazatele v daném správním obvodu ve sledovaných letech pohybovala a také to, k jakému zlepšení/zhoršení oproti ostatním správním obvody v kraji došlo.

4.1.5 Postavení SO ORP v letech 2001 – 2005 a změna tohoto postavení v čase

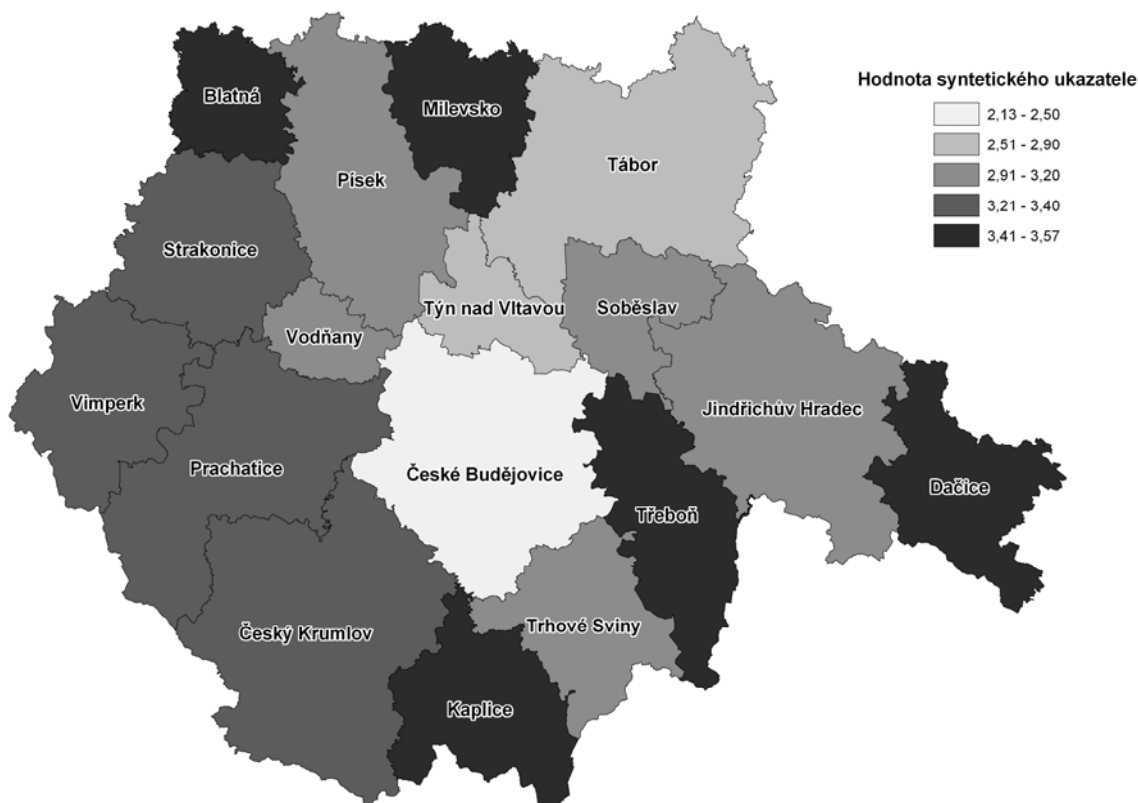
DEMOGRAFICKÉ PROSTŘEDÍ, SÍDLENÍ STRUKTURA

Při souhrnném hodnocení demografické oblasti a sídelní struktury zaznamenal nejlepší váženou průměrnou známku správní obvod ORP České Budějovice (2,13), dále Tým nad Vltavou (2,77) a Tábor (2,85). K dobrému postavení Českobudějovicka přispěla zejména migrační atraktivita pro mladé, vysoká míra vzdělanosti a vysoká míra účasti na sekundárním a terciárním vzdělávání, nízká sociálně-demografická nestabilita a vysoká hustota zalidnění. K dobrému výsledku Vltavotýnska přispěly především poměrně vysoká plodnost, nízká úmrtnost na novotvary, migrační atraktivita pro mladé a příznivá věková struktura obyvatelstva (měřeno indexem stáří). Výsledky Vltavotýnska jsou však značně rozporuplné – nižší je míra vzdělanosti a účasti na vzdělávání, nepříznivě působí také nízká hustota zalidnění. Stejně jako Českobudějovicko má i Tábořsko charakter centra osídlení s vyšší vzdělaností, nízkou úmrtností na nemoci oběhové soustavy, ale s méně příznivou věkovou strukturou a menší migrační atraktivitou pro starší občany. Nadprůměrného postavení z demografického hlediska dosáhly dále správní obvody Písek, Soběslav, Trhové Sviny, Jindřichův Hradec a Vodňany.

Jako nejproblématictější se v oblasti demografie a sídelní struktury ve sledovaném období jevílo postavení správního obvodu ORP Blatná (vážená průměrná známka 3,57), Milevsko (3,54) a Kaplice (3,52). Postavení Blatenska bylo nepříznivě ovlivněno zejména nízkou hustotou zalidnění, nepříznivou věkovou strukturou, nízkou úrovní vzdělanosti obyvatelstva i mírou účasti na vzdělávání, relativně nízkou porodností, vyšší úmrtností na nemoci oběhové soustavy. Naproti tomu ukazatel sociálně-demografické nestability je nepříznivější v celém kraji. Postavení SO ORP Milevsko určuje zejména nepříznivá věková struktura, nízká plodnost a nízká míra účasti na vzdělávání. Naproti tomu kladně působí v kraji nejnižší úmrtnost na nemoci oběhové soustavy a jedna z nejnižších úmrtností na novotvary. Pro Kaplicko je příznačná značná variabilita výsledků v jednotlivých ukazatelích. Nepříznivé postavení způsobuje především nízká hustota osídlení, souhrnný ukazatel sociálně-demografické nestability a také menší migrační atraktivita pro mladé i starší občany. Na druhé straně Kaplicko dosahuje příznivé výsledky ve věkové struktuře obyvatelstva a porodnosti.

Při komplexním pohledu na území kraje je patrné, že z hlediska demografie a sídelní struktury jsou problematičtější oblasti rozloženy v oblastech kolem státní hranice, ale také na severu kraje. Výsledné vážené průměrné známky za jednotlivé správní obvody a známky všech ukazatelů jsou uvedeny v tab. 4.1.1.

Postavení správních obvodů ORP Jč. kraje v letech 2001 – 2005: demografické prostředí, sídelní struktura



Vývoj postavení správních obvodů ORP v čase nebyl rovnoměrný ani z hlediska prostorového, ani věcného. V úhrnné plodnosti si nejvíce polepšilo Vltavotýnsko a Strakonicko a naopak ke značnému zhoršení oproti ostatním správním obvodům došlo na Dačicku a Třeboňsku. Ve standardizované míře úmrtnosti na nemoci oběhové soustavy se nejvýrazněji zlepšilo postavení Písecka a Českobudějovicka a naopak zhoršilo postavení Blatenska, v úmrtnosti na novotvary pak postavení Tábořska. V případě migrační atraktivity pro mladé bylo zaznamenáno největší relativní zlepšení na Blatensku, ke zhoršení naopak na Vodňansku. V případě ostatních ukazatelů nedošlo u jednotlivých SO ORP k tak výrazným posunům, aby významně změnila postavení těchto správních obvodů vůči ostatním v kraji. Posun ve známkách i v pořadí SO ORP v čase je uveden v tabulce 4.1.2.

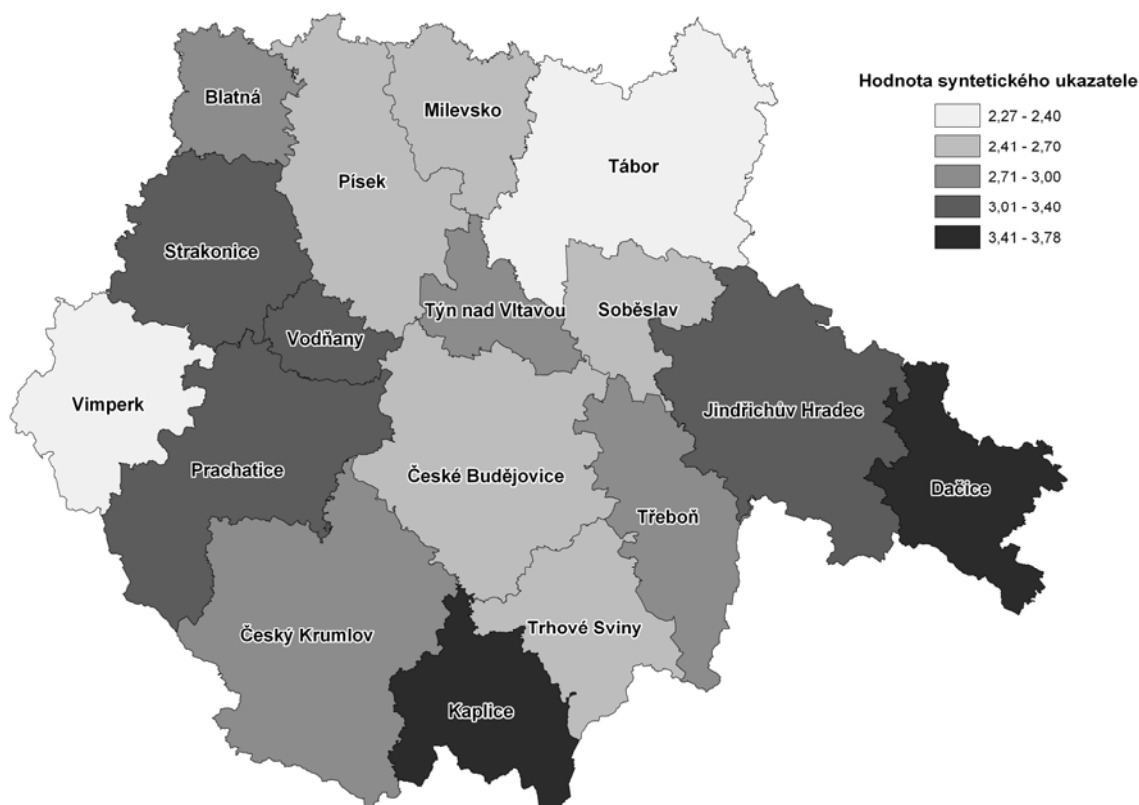
SOCIÁLNÍ PROSTŘEDÍ

V sociální oblasti dominovaly mezi správními obvody ORP Tábor (vážená průměrná známka 2,27), Vimperk (2,34) a České Budějovice (2,48). Tábořsko vyniklo nižší mírou nezaměstnanosti, nízkým podílem nezaměstnaných žen a také dobrými výsledky v dalších ukazatelích s výjimkou „veřejné“ bytové výstavby.. K relativně dobrému sociálnímu prostředí Vimperska přispěly příznivé výsledky ukazatelů nezaměstnanosti (s výjimkou podílu osob do 25 let). Přes značnou nevyrovnanost v jednotlivých ukazatelích dosáhlo příznivého syntetického ukazatele také Českobudějovicko, především díky nízké nezaměstnanosti a intenzitě „privátní“ bytové výstavby, opačným směrem pak působila vyšší kriminalita. Nadprůměrného souhrnného hodnocení v sociální oblasti dosáhly dále SO Milevsko, Soběslav, Trhové Sviny, Písek a Blatná.

Jako sociálně nejslabší se na základě výsledků souhrnného hodnocení jeví správní obvod Kaplice (průměrná známka 3,78), Dačice (3,42) a Jindřichův Hradec (3,31). Kaplicko je postiženo vysokou nezaměstnaností a zaostává ve všech ukazatelích souvisejících s bydlením a bytovou výstavbou, relativně vysoká je také kriminalita. Nepříznivé postavení Dačicka ovlivňuje poměrně vysoká nezaměstnanost, špatná kvalita bytového fondu a nízká privátní bytové výstavby, ale také nedostatečně rozvinuté zdravotnictví. Jindřichohradecko je kromě nepříliš příznivých ukazatelů nezaměstnanosti negativně ovlivněno nepříznivou situací v oblasti bytové výstavby.

V celkovém pohledu na postavení správních obvodů ORP Jihočeského kraje v sociální oblasti se jeví jako nejproblématictější území v jihovýchodní části kraje – tedy okres Jindřichův Hradec, ale také západní část kraje s výjimkou Vimperska. V tab. 4.1.1 jsou uvedeny výsledky v jednotlivých ukazatelích.

Postavení správních obvodů ORP Jihočeského kraje v letech 2001 – 2005: sociální prostředí



Ke změně postavení v sociální oblasti v čase došlo v několika správních obvodech. V nezaměstnanosti si nejvíce polepšilo Vimpersko, naopak se výrazněji zhoršilo postavení Jindřichohradecka. Postavení mladých lidí na trhu práce se relativně zlepšilo na Táborsku a naopak zhoršilo na Strakonicku. Podíl osob nad 50 let na nezaměstnaných se v čase vyvíjel nejpříznivěji na Dačicku, nejméně příznivě na Trhosvinensku. Ostatní ukazatele buď nebyly v časové řadě dostupné nebo u nich nedošlo k větším relativním změnám postavení správních obvodů (maximálně o jeden stupeň). Tabulka 4.1.2 uvádí u jednotlivých ukazatelů sociální oblasti posun ve známkách i v pořadí správních obvodů v kraji.

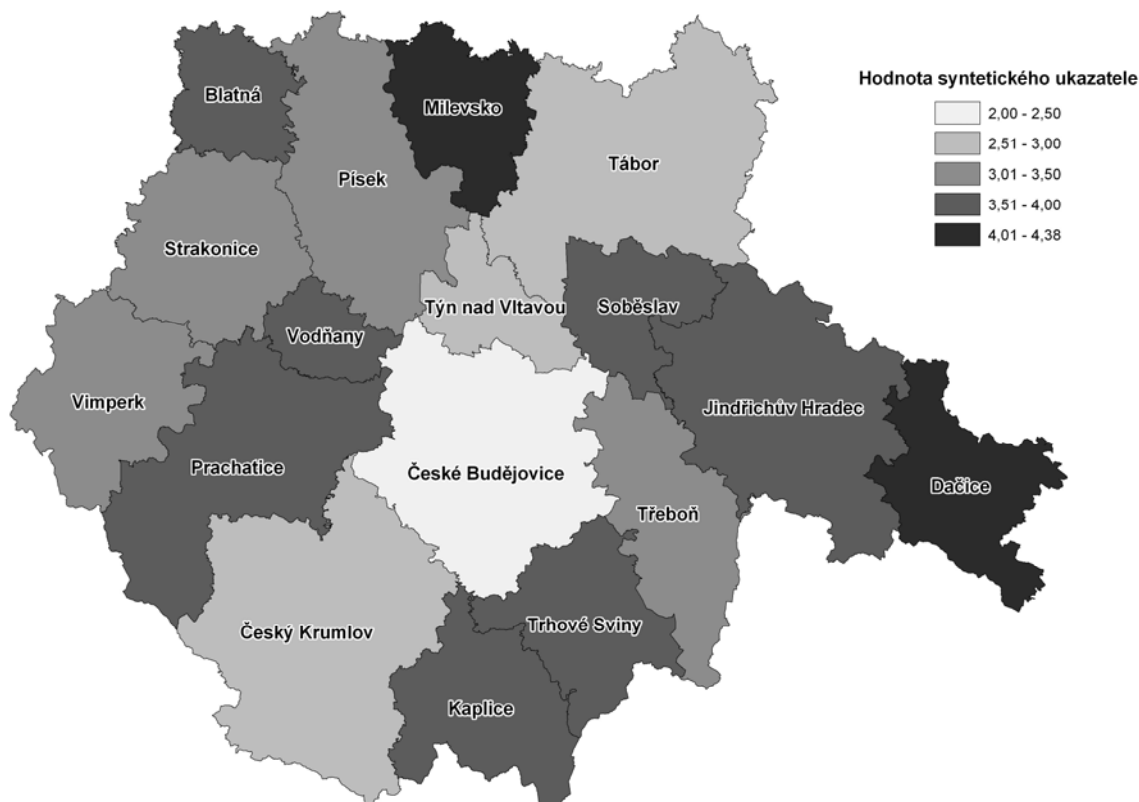
EKONOMICKÉ PROSTŘEDÍ

Ze souhrnného hodnocení ekonomického postavení vyšel nejlépe s velkým odstupem správní obvod České Budějovice (vážená průměrná známka 2,00), dále Český Krumlov (2,63) a Tábor (2,82). Českobudějovicko téměř ve všech ukazatelích s výjimkou podílu kapitálových výdajů obcí a ukazatelů týkajících se cestovního ruchu. Českokrumlovsko se oproti ostatním SO ORP vyznačuje především velkým potenciálem cestovního ruchu, ale na druhé straně i nízkou bonitou zemědělské půdy. Táborsko vykazuje v jednotlivých ukazatelích poměrně vyrovnané výsledky, nepříznivě zde působí nižší kapacita ubytovacích zařízení. Ekonomické postavení SO ORP lze hodnotit jako nadprůměrné ještě v případě správních obvodů Týn nad Vltavou, Písek, Vimperk, Třeboň a Strakonice.

Jako ekonomicky nejslabší se na základě souhrnného hodnocení jeví správní obvod Dačice (průměrná známka 4,38), Milevsko (4,08) a Trhové Sviny (3,90). Dačicko je podprůměrné, popř. průměrné ve většině ukazatelů s výjimkou bonity zemědělské půdy a potenciálu cestovního ruchu. Výsledek Milevska je obdobný, příznivější je pouze intenzita podnikatelské aktivity a výše průměrné hrubé měsíční mzdy v průmyslu. Trhosvinensko ve většině ukazatelů zaostává za průměrem kraje.

V ekonomické oblasti byly rozdíly mezi průměrnými známkami jednotlivých správních obvodů Jihočeského kraje největší, s rozpětím od 2,00 do 4,38 (tedy o více než 2 stupně). V komplexnějším územním pohledu je patrné, že ekonomicky problematické oblasti jsou ty, které leží dále od krajského města (s výjimkou těch, které leží na komunikační ose Český Krumlov – České Budějovice – Tábor - Praha). Výsledné vážené průměrné známky za jednotlivé správní obvody v ekonomické oblasti a známky u všech ekonomických ukazatelů jsou uvedeny v tab. 4.1.1.

Postavení správních obvodů ORP Jihočeského kraje v letech 2001 – 2005: ekonomické prostředí

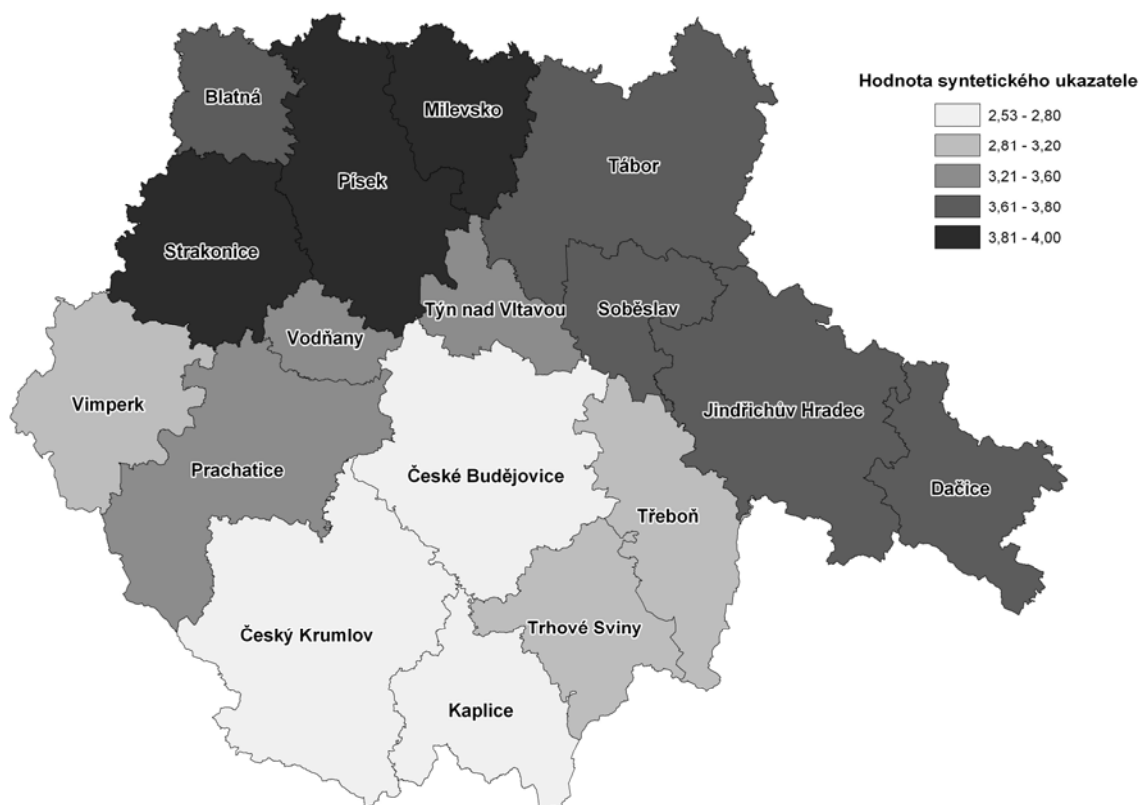


Pro posouzení ekonomického vývoje v čase byla k dispozici data pouze ve čtyřech ukazatelích (navíc v prvních 3 ukazatelích srovnáváme vývoj mezi roky 1991 a 2001), z nichž samozřejmě není možné vývoj z tohoto pohledu komplexně posoudit. V míře zaměstnanosti osob ve věku 55 – 64 let (tato skupina se v současné době ukazuje jako nejrizikovější) došlo k největšímu zlepšení postavení Tábořska a Prachaticka, k velkému zhoršení na druhé straně došlo na Dačicku. Největší posun k lepšímu v ukazateli komplexně funkční velikosti regionu zaznamenalo Vltavotýnsko, v ostatních SO ORP zůstaly známky na stejné úrovni, maximálně se o jeden stupeň posunuly. Dalším vybraným „reprezentantem“ je index lokalizace ve stavebnictví, v něm došlo k největšímu zlepšení v oblasti Milevska a Soběslavska. Z pohledu kapacit ubytovacích zařízení došlo k největšímu posunu na Vltavotýnsku, které však není typickou rekreační oblastí. V ostatních SO ORP se situace neměnila v čase (mezi roky 2000 a 2005) natolik, aby došlo k výraznější změně postavení některého správního obvodu. Vývoj známek v čase a posun pořadí v ekonomických ukazatelích je uveden v tab. 4.1.2.

INFRASTRUKTURA, POLOHA, DOSTUPNOST, ŽIVOTNÍ PROSTŘEDÍ

Oblast nazvaná „infrastruktura, poloha, dostupnost, životní prostředí“ je svým způsobem specifická. Od předešlých oblastí se liší pestrostí ukazatelů, které popisují různé aspekty života ve správním obvodu a v některých případech působí i protisměrně. Ke společnému hodnocení tohoto na první pohled nesourodého bloku dát vedl nedostatek ukazatelů oblasti životního prostředí a infrastruktury v podrobném územním pohledu, ale i snaha o vyvážení kladů a záporů vyplývajících z geografického charakteru jednotlivých správních obvodů.

Postavení správních obvodů ORP Jihočeského kraje v letech 2001 – 2005: infrastruktura, poloha, dostupnost, životní prostředí



V souhrnném pohledu na tuto oblast dosáhl nejlepšího hodnocení správní obvod Kaplice (vážená průměrná známka 2,53), České Budějovice (2,57) a Český Krumlov (2,75). V postavení Kaplicka se odrazil především nejvyšší podíl obcí napojených na veřejnou kanalizaci s čistírnou odpadních vod, ale také malá rozloha správního obvodu, která se projevila v ukazatelích infrastruktury a dostupnosti sídla správního obvodu a vyvážila i odlehlost tohoto území a časovou náročnost dojížděky do zaměstnání. Rozvinutá infrastruktura a dobrá dopravní dostupnost je charakteristická pro Českobudějovicko. Českokrumlovsko získalo své postavení vlivem vyššího vysokého podílu obcí napojených na kanalizaci s ČOV, přispívá k němu také podíl obcí se schválenou územně plánovací dokumentací a dobrá dostupnost krajského města ze značné

části tohoto správního obvodu. Nadprůměrného hodnocení této široké oblasti bylo dosaženo i ve správních obvodech Trhové Sviny, Třeboň a Vimperk.

Nejhorší souhrnný výsledek v oblasti infrastruktury, polohy, dostupnosti a životního prostředí zaznamenal správní obvod Milevsko (průměrná známka 4,00), Strakonice (3,88) a Písek (3,84). Oblast Milevska byla hodnocena jako výrazně podprůměrná ve většině ukazatelů s výjimkou podílu obcí se schválenou územně plánovací dokumentací a dostupnosti sídla správního obvodu. Rovněž Strakonicko je negativně ovlivněno ve většině ukazatelů, výjimkou je dobrá dostupnost sídla ORP a s tím související nižší průměrná denní doba dojíždky do zaměstnání. Obdobná je situace i na Písecku, zde ještě příznivě působí vyšší úroveň plynofikace obcí.

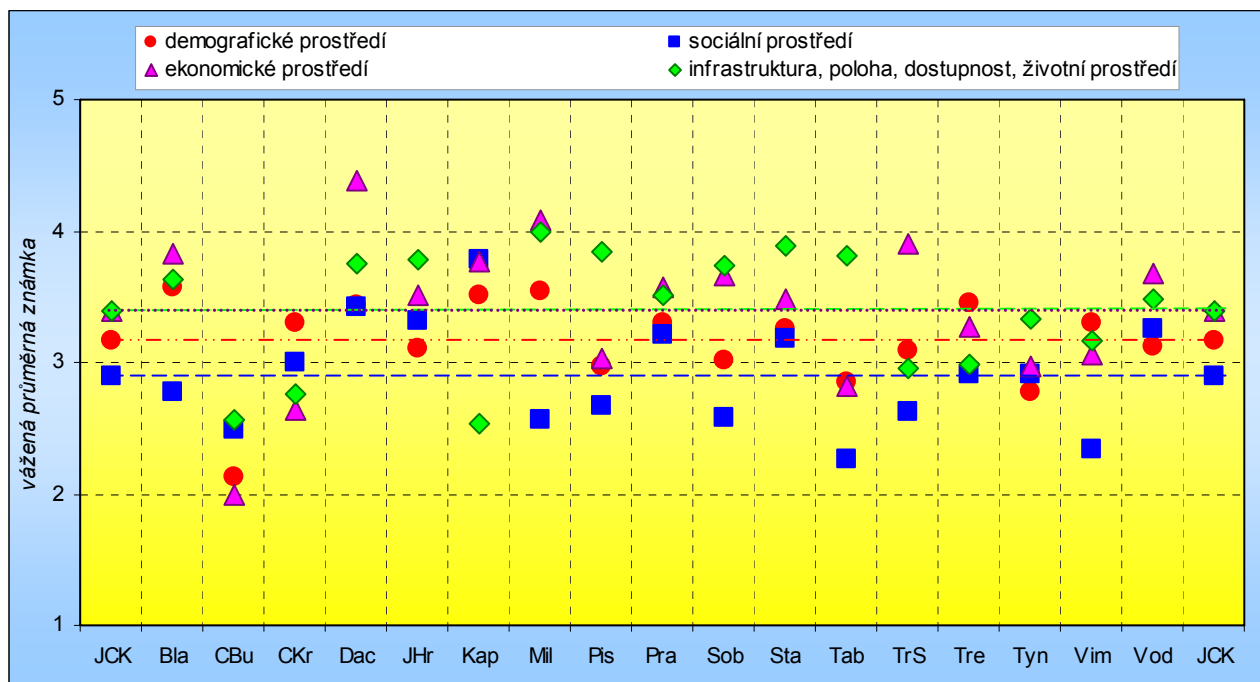
Pohled na rozdíly uvnitř kraje v této oblasti signalizuje, že hodnocení je výsledkem především geografických podmínek jednotlivých správních obvodů, ať už ovlivňujících životní prostředí (přírodní podmínky) či infrastrukturu a dostupnost (velikost správního obvodu a jeho poloha). V tab. 4.1.1. jsou uvedeny výsledné vážené průměrné známky za jednotlivé správní obvody v oblasti infrastruktury, polohy, dostupnosti a životního prostředí a také známky u všech jednotlivých ukazatelů této oblasti.

Vzhledem k naprostému nedostatku relevantních ukazatelů nelze v současné době v této oblasti hodnotit vývojové tendence.

SOUHRNNÉ HODNOCENÍ JEDNOTLIVÝCH OBLASTÍ VE SPRÁVNÍCH OBVODECH ORP

Následující graf shrnuje předešlé části a znázorňuje jednotlivé vážené průměrné známky za každý správní obvod. Z grafu je na první pohled patrné, ve které oblasti správní obvod vyniká a nebo naopak zaostává. Ukazuje, že v některých správních obvodech je pozice ve všech okruzích vyrovnaná, zatímco v jiných jsou velké rozdíly. Podrobněji je situace patrná z barevných grafů, které uvádíme v přední části publikace.

Graf 4.1.01 Souhrnné hodnocení správních obvodů obcí s rozšířenou působností

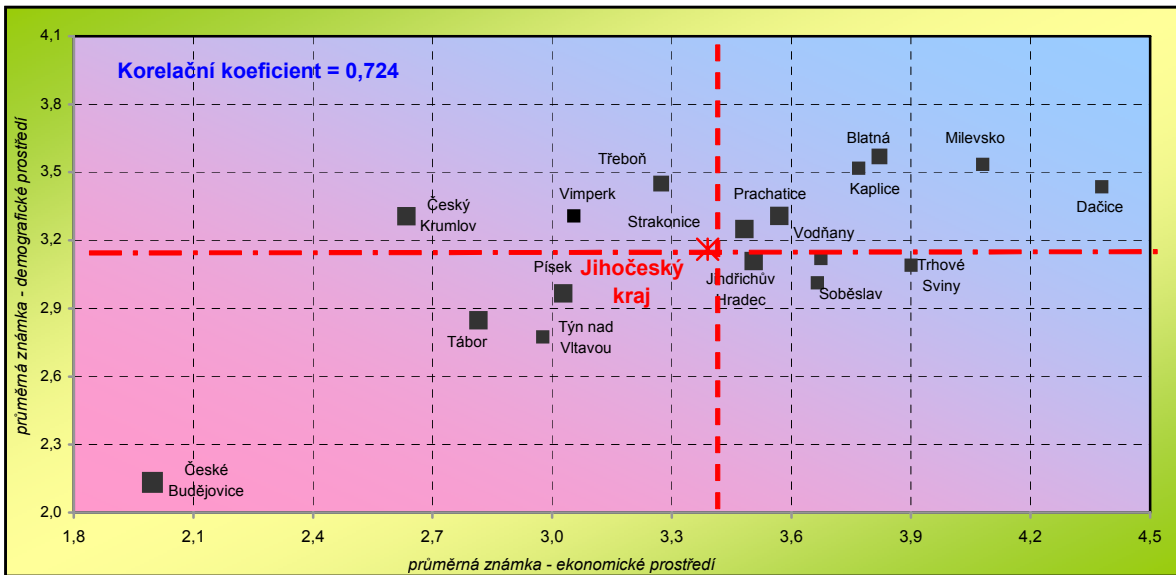


V dalším grafu je znázorněno souhrnné hodnocení správních obvodů v ekonomickém a sociálním prostředí. Graficky je zde vyjádřena větší či menší těsnost provázanosti ekonomické a demografické oblasti, která vykazuje nejvyšší stupeň korelace ze všech možných kombinací (0,724 z maxima 1,0).

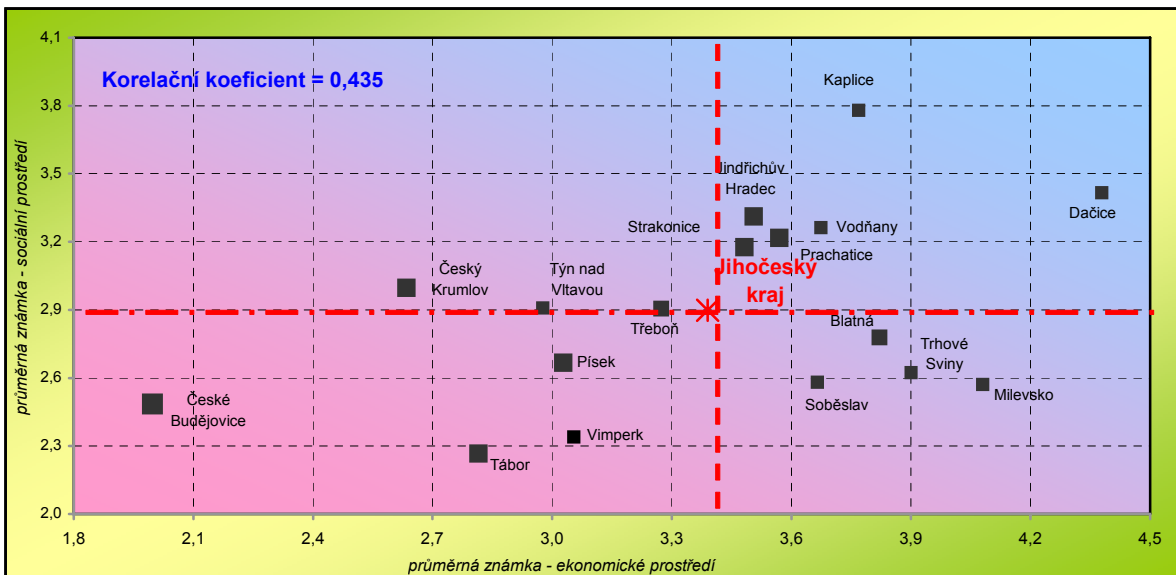
Vzájemná provázanost mezi ekonomickým a sociálním prostředím, demografickým a sociálním prostředím a ekonomickým prostředím a infrastrukturou vyjadřují korelační koeficienty od 0,415 do 0,435, provázanost infrastruktury s demografickým nebo sociálním prostředím je minimální (korelační koeficient menší než 0,2).

Porovnání vzájemných vztahů (korelace) mezi jednotlivými oblastmi

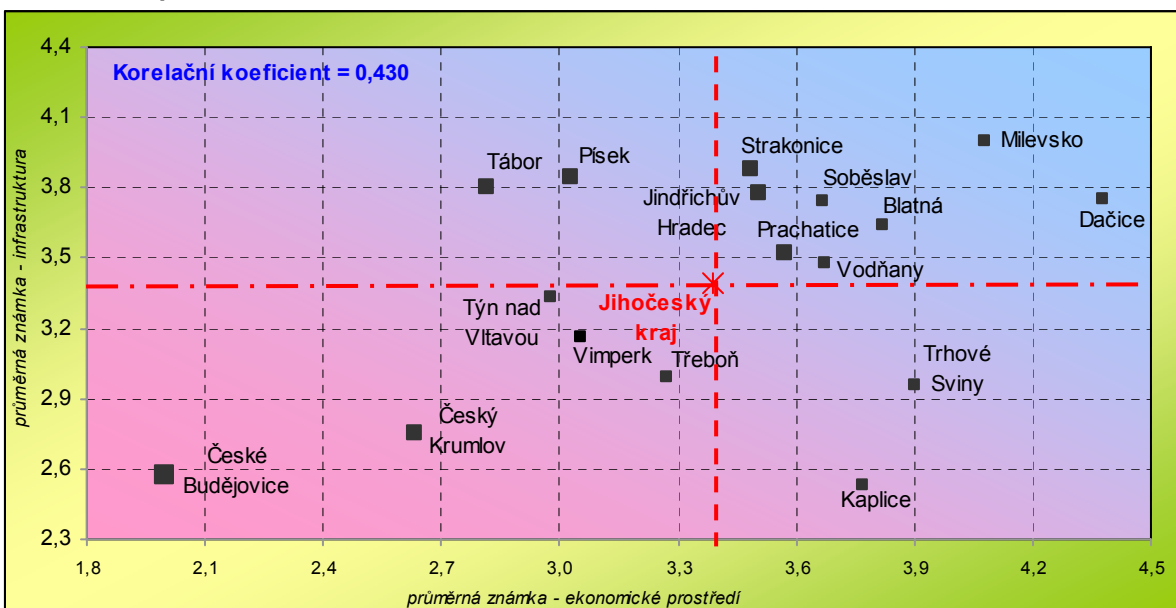
Ekonomické a demografické prostředí



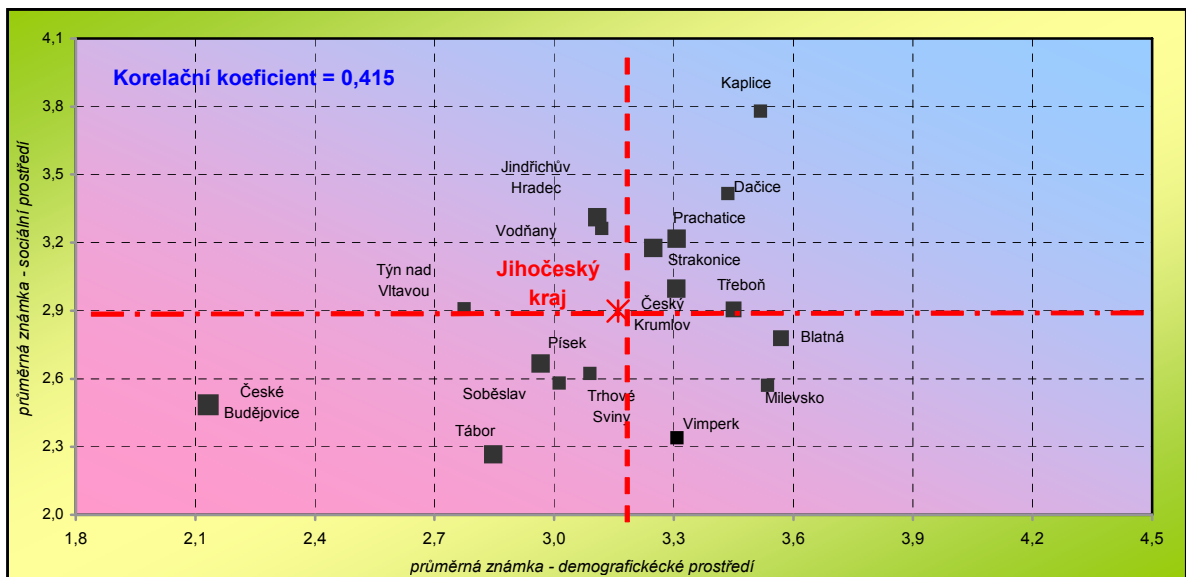
Ekonomické a sociální prostředí



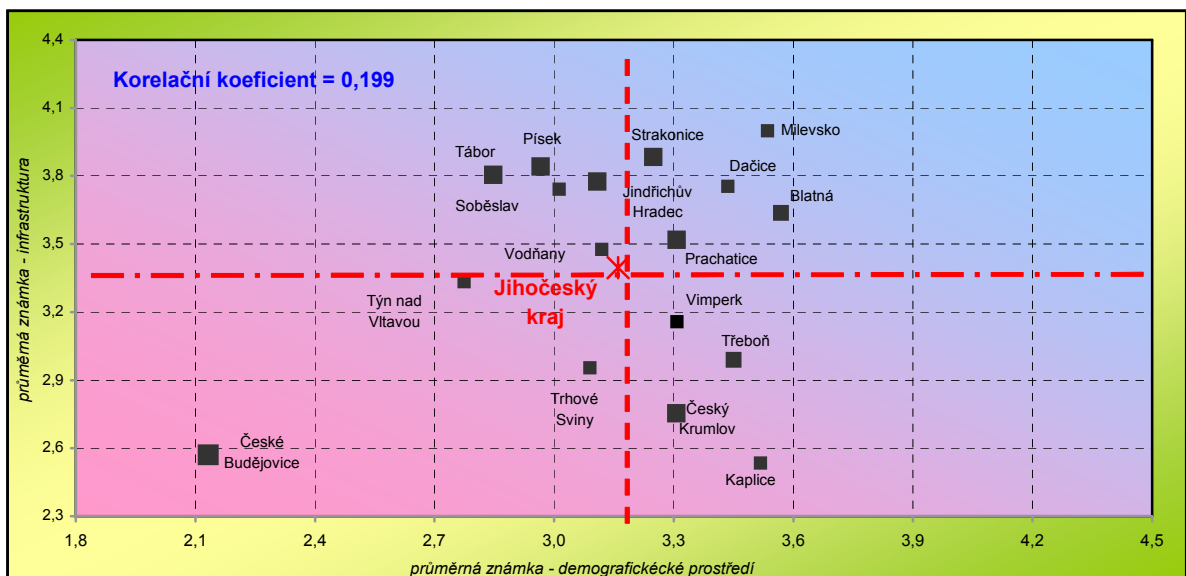
Ekonomické prostředí a infrastruktura



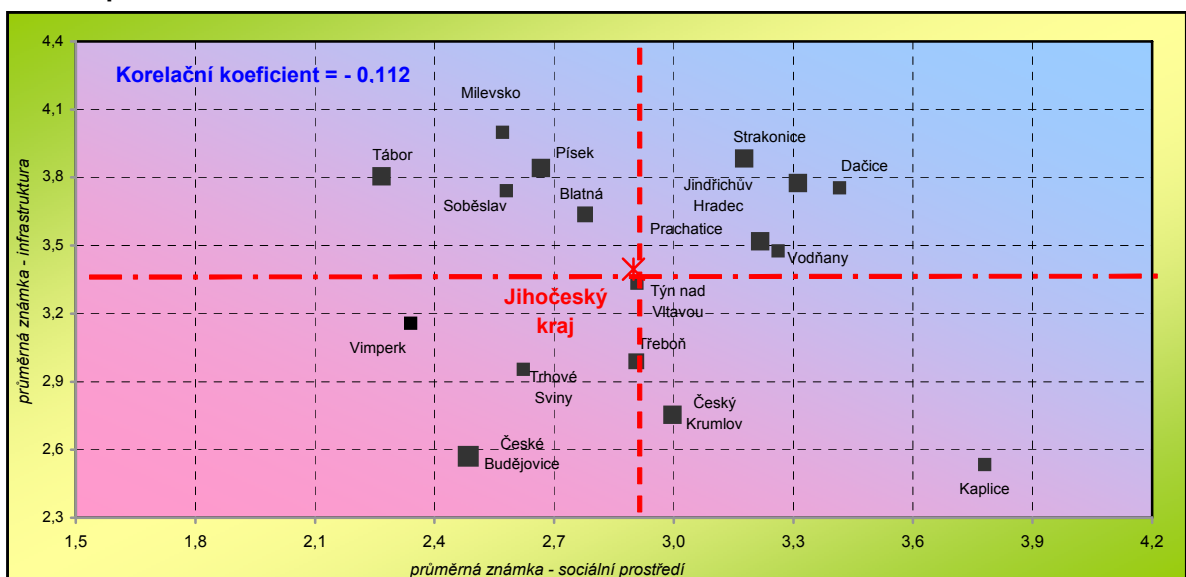
Demografické a sociální prostředí



Demografické prostředí a infrastruktura



Sociální prostředí a infrastruktura



Tab. 4.1.1 Postavení správních obvodů ORP v letech 2001 - 2005¹⁾

Okruh, ukazatel		Období	Směr pús.	Váha	Blatná	Č. Budě jovice	Č. Krum lov	Dačice	
DEMOGRAFICKÉ PROSTŘEDÍ, SÍDELNÍ STRUKTURA					průměrná známka	3,57	2,13	3,31	3,44
					pořadí	17	1	10	13
D1	Úhrnná plodnost	2001-2005	+	0,093	4	3	1	3	
D2	Standardizovaný index úmrtnosti na nemoci oběhové soustavy	2001-2005	-	0,063	4	2	4	4	
D3	Standardizovaný index úmrtnosti na novotvary	2001-2005	-	0,059	2	2	3	2	
D4	Migrační atraktivita pro mladé (20 - 34 let)	2001-2005	+	0,104	3	1	2	5	
D5	Migrační atraktivita pro starší osoby (55 - 74 let)	2001-2005	+	0,065	3	5	4	4	
D6	Index stáří	2005	-	0,106	5	3	1	3	
D7	Souhrnný ukazatel vzdělanosti obyvatel ve věku 25 - 64 let	2001	+	0,102	4	1	5	5	
D8	Míra účasti na sekundárním a terciárním vzdělávání	2001	+	0,087	4	1	5	1	
D9	Souhrnný ukazatel sociálně-demografické nestability	2001-2005	+	0,097	1	3	5	2	
D10	Podíl cizinců na obyvatelstvu	2005	+	0,053	4	4	4	5	
D11	Hustota zalidnění	2005	+	0,074	5	1	5	5	
D12	Index sídelní rozdrobenosti	2005	-	0,063	5	1	1	2	
D13	Počet částí obcí na 1 obec	2005	-	0,032	1	1	4	4	
SOCIÁLNÍ PROSTŘEDÍ					průměrná známka	2,78	2,48	3,00	3,42
					pořadí	8	3	11	16
S1	Míra nezaměstnanosti	31.12.2005	-	0,116	3	1	5	5	
S2	Podíl nezaměstnaných žen	31.12.2005	-	0,081	1	2	1	3	
S3	Podíl osob do 25 let na počtu nezaměstnaných	31.12.2005	-	0,094	3	5	1	4	
S4	Podíl osob nad 50 let na počtu nezaměstnaných	31.12.2005	-	0,085	4	1	4	1	
S5	Bytová potřeba	2001	+	0,077	4	3	4	5	
S6	Intenzita „privátní“ bytové výstavby	2001-2005	+	0,069	4	1	4	4	
S7	Intenzita „veřejné“ bytové výstavby	2001-2005	+	0,065	1	4	2	4	
S8	Podíl substandardního bydlení	2001	-	0,049	5	1	1	3	
S9	Obytná plocha bytu na 1 osobu v m2	2001	+	0,054	1	3	5	3	
S10	Volební účast při volbách do PSP ČR	2006	+	0,036	2	1	5	3	
S11	Počet registrovaných pacientů na 1 praktického lékaře pro dospělé	2005	-	0,061	3	2	4	4	
S12	Počet registrovaných pacientů na 1 praktického zubního lékaře	2005	-	0,051	3	2	1	3	
S13	Počet žáků na 1 třídu (1. - 9. ročník)	2004	-	0,049	2	5	3	2	
S14	Zjištěné trestné činy na 1 000 faktických obyvatel	2005	-	0,066	2	5	3	1	
S15	Podíl trestných činů spáchaných recidivisty	2005	-	0,047	3	1	1	5	
EKONOMICKÉ PROSTŘEDÍ					průměrná známka	3,82	2,00	2,63	4,38
					pořadí	14	1	2	17
E1	Míra zaměstnanosti ve věku 55-64 let	2001	+	0,067	3	1	2	5	
E2	Komplexně funkční velikost regionu	2001	+	0,082	4	1	3	4	
E3	Intenzita podnikatelské aktivity (na ekonomicky aktivní)	2001	+	0,093	4	2	3	5	
E4	Podíl zaměstnanců v podnicích pod zahraniční kontrolou na zaměstnancích v průmyslových podnicích nad 20 zaměstnanců	2005	+	0,047	3	3	3	5	
E5	Daňové příjmy obcí na 1 obyvatele	2003-2005	+	0,089	5	2	3	5	
E6	Podíl kapitálových výdajů obcí	2003-2005	+	0,075	1	4	2	5	
E7	Index progresivity ekonomické struktury	2001	+	0,083	5	1	3	5	
E8	Míra odvětvové specializace ekonomické struktury	2001	-	0,075	5	1	2	5	
E9	Produktivita práce v průmyslu	2005	+	0,085	4	1	3	4	
E10	Průměrná hrubá měsíční mzda v průmyslu	2005	+	0,083	3	1	3	4	
E11	Index lokalizace ve stavebnictví	2001	+	0,046	5	3	3	5	
E12	Bonita zemědělské půdy	2002	+	0,051	3	2	5	2	
E13	Potenciál cestovního ruchu	2002	+	0,073	4	3	1	2	
E14	Kapacity hromadných ubytovacích zařízení	2005	+	0,052	4	5	1	5	
INFRASTRUKTURA, POLOHA, DOSTUPNOST, ŽIVOTNÍ PROSTŘEDÍ					průměrná známka	3,64	2,57	2,75	3,75
					pořadí	10	2	3	12
I1	Podíl obyvatel bydlících v domech s přípojkou na plyn ze sítě	2001	+	0,107	1	1	4	3	
I2	Podíl obcí připojených na veřejnou kanalizaci s ČOV	2004	+	0,132	5	3	1	3	
I3	Podíl obcí se schválenou územně plánovací dokumentací	2005	+	0,080	4	1	1	3	
I4	Ekologická stabilita krajiny	2005	+	0,119	5	5	2	5	
I5	Podíl výměry chráněných území na celkové výměře	2005	+	0,075	5	5	3	5	
I6	Relativní význam veřejné dopravy	2001	+	0,121	5	3	3	4	
I7	Průměrná doba denní vyjížďky za prací z obce bydliště	2001	-	0,098	1	3	3	1	
I8	Poloha SO ORP vůči rozvojovým a urbanizačním osám a oblastem	2005	+	0,089	5	1	4	5	
I9	Dostupnost krajského města individuální dopravou	2005	-	0,085	4	1	2	5	
I10	Dostupnost sídla ORP individuální dopravou	2005	-	0,094	1	2	5	4	

¹⁾ hodnoceno stupnicí školních známek; u okruhu uveden vážený průměr

Jindřichův Hradec	Kaplice	Milevsko	Písek	Prachovice	Soběslav	Strakonice	Tábor	Trhové Sviny	Třeboň	Týn nad Vltavou	Vimperk	Vodňany
3,11 7	3,52 15	3,54 16	2,97 4	3,31 11	3,01 5	3,25 9	2,85 3	3,09 6	3,45 14	2,77 2	3,31 12	3,12 8
2	2	5	2	1	2	2	3	1	5	1	2	3
4	3	1	2	5	3	3	1	4	2	4	5	3
2	4	1	1	4	3	4	4	5	2	1	2	1
3	4	5	3	3	3	4	3	1	4	1	4	4
3	5	3	4	4	2	5	4	1	3	2	3	1
3	1	5	4	1	4	4	4	2	4	1	3	3
4	5	4	2	4	4	3	2	5	4	4	4	4
3	4	2	4	3	2	2	1	5	3	5	1	4
2	5	2	3	4	1	2	2	2	3	3	4	3
5	1	5	5	5	5	4	5	5	4	5	4	3
5	5	5	4	5	4	4	4	5	5	5	5	4
3	2	3	2	3	5	4	2	2	2	2	2	4
1	5	3	2	3	1	1	3	5	1	4	5	1
3,31 15	3,78 17	2,57 4	2,67 7	3,22 13	2,58 5	3,18 12	2,27 1	2,62 6	2,91 9	2,91 10	2,34 2	3,26 14
3	4	4	3	2	2	2	2	2	2	2	1	4
4	1	5	1	2	3	3	1	1	4	5	1	3
2	4	1	1	5	1	5	3	4	3	2	4	4
4	4	4	4	3	5	2	3	5	4	1	1	2
4	5	1	3	4	2	3	2	2	3	2	4	1
3	4	2	4	3	3	4	2	1	1	5	2	5
4	4	2	5	3	4	4	4	5	3	5	4	5
3	1	5	3	2	3	3	2	4	3	3	3	3
3	5	2	1	4	1	3	3	3	2	1	3	1
3	5	1	2	4	2	2	1	2	2	3	5	4
5	5	2	1	4	2	3	2	3	5	4	1	1
1	1	2	2	3	2	3	3	1	3	4	3	5
4	5	3	4	4	3	3	1	1	3	2	1	4
2	4	1	3	3	2	3	3	3	1	2	2	4
5	5	2	3	3	4	5	1	1	5	4	2	3
3,51 9	3,77 13	4,08 16	3,03 5	3,57 10	3,67 11	3,48 8	2,82 3	3,90 15	3,27 7	2,98 4	3,05 6	3,67 12
3	3	5	2	4	4	4	2	5	2	2	3	4
3	3	5	3	3	5	3	2	5	4	1	3	4
4	5	2	3	3	3	4	3	5	5	4	1	3
4	1	5	5	3	4	3	4	2	4	5	3	3
4	5	5	2	4	5	4	2	5	3	1	4	3
3	4	5	4	4	2	2	4	3	2	4	3	5
4	4	5	2	3	4	3	2	5	4	5	3	5
2	5	4	1	3	3	3	2	3	3	3	3	2
5	4	5	3	5	4	4	3	4	5	5	5	3
5	3	2	4	5	4	3	2	3	3	1	4	5
2	4	3	5	4	1	4	4	2	4	1	4	4
3	5	3	2	4	2	3	2	4	3	1	5	2
2	1	4	4	1	4	4	4	2	1	5	1	4
4	5	4	4	4	5	5	5	5	2	3	1	4
3,77 13	2,53 1	4,00 17	3,84 15	3,52 9	3,74 11	3,88 16	3,80 14	2,95 4	2,99 5	3,33 7	3,16 6	3,48 8
2	4	4	2	4	4	3	3	4	2	5	5	3
4	1	5	5	2	5	5	5	2	3	5	2	5
5	1	1	3	4	5	5	5	1	4	3	3	5
4	3	5	5	3	5	5	5	4	3	5	1	5
5	5	5	5	3	5	5	5	5	1	5	2	5
5	2	5	4	3	3	3	3	1	2	1	4	1
2	3	3	3	4	3	2	2	5	4	1	4	3
5	3	5	5	5	3	5	2	3	4	5	5	5
3	2	5	3	3	2	4	4	2	2	2	4	2
3	2	1	3	5	2	2	4	3	5	1	2	1

Tab. 4.1.2 Vývoj dostupných ukazatelů v čase¹⁾

Okruh, ukazatel		Období	Blatná	Č. Budějovice	Č. Krumlov	Dačice	Jindřichův Hradec
DEMOGRAFICKÉ PROSTŘEDÍ, SÍDELNÍ STRUKTURA							
D1	Úhrnná plodnost	2001-2005	4	3	1	3	2
		1996-2000	5	5	1	1	3
		<i>rozdíl pořadí</i>	-2	-2	1	6	-3
D2	Standardizovaný index úmrtnosti na nemoci oběhové soustavy	2001-2005	4	2	4	4	4
		1996-2000	2	2	4	5	2
		<i>rozdíl pořadí</i>	9	-6	-3	-3	3
D3	Standardizovaný index úmrtnosti na novotvary	2001-2005	2	2	3	2	2
		1996-2000	1	2	4	2	1
		<i>rozdíl pořadí</i>	5	1	-5	-3	8
D4	Migrační atraktivita pro mladé (20 - 34 let)	2001-2005	3	1	2	5	3
		1996-2000	5	1	3	5	3
		<i>rozdíl pořadí</i>	-9	2	-6	2	-2
D5	Migrační atraktivita pro starší osoby (55 - 74 let)	2001-2005	3	5	4	4	3
		1996-2000	2	5	5	3	5
		<i>rozdíl pořadí</i>	6	0	-3	4	-4
D6	Index stáří	2005	5	3	1	3	3
		1996	5	4	2	3	4
		<i>rozdíl pořadí</i>	-1	3	0	1	-1
D9	Souhrnný ukazatel sociálně-demografické nestability	2001-2005	1	3	5	2	2
		1996-2000	2	3	5	2	3
		<i>rozdíl pořadí</i>	-4	1	0	4	-5
D12	Index sídelní rozdrobenosti	2005	5	1	1	2	3
		1996	5	1	1	2	3
		<i>rozdíl pořadí</i>	0	0	0	1	0
D13	Počet částí obcí na 1 obec	2005	1	1	4	4	1
		1991	2	1	3	3	2
		<i>rozdíl pořadí</i>	-2	1	1	2	1
SOCIÁLNÍ PROSTŘEDÍ							
S1	Míra nezaměstnanosti	31.12.2005	3	1	5	5	3
		31.12.2000	4	1	5	4	1
		<i>rozdíl pořadí</i>	-3	0	-1	4	7
S2	Podíl nezaměstnaných žen	31.12.2005	1	2	1	3	4
		31.12.2002	1	2	1	1	3
		<i>rozdíl pořadí</i>	2	3	1	12	2
S3	Podíl osob do 25 let na počtu nezaměstnaných	31.12.2005	3	5	1	4	2
		31.12.2002	1	4	2	4	3
		<i>rozdíl pořadí</i>	6	2	-3	-2	0
S4	Podíl osob nad 50 let na počtu nezaměstnaných	31.12.2005	4	1	4	1	4
		31.12.2002	5	1	3	2	3
		<i>rozdíl pořadí</i>	-2	1	-1	-6	-1
S5	Bytová potřeba	2001	4	3	4	5	4
		1991	5	2	1	5	3
		<i>rozdíl pořadí</i>	-6	0	12	0	4
S10	Volební účast při volbách do PSP ČR	2006	2	1	5	3	3
		2002	1	3	5	3	2
		<i>rozdíl pořadí</i>	6	-10	-2	1	6
S13	Počet žáků na 1 třídu (1. - 9. ročník)	2004	2	5	3	2	4
		2000	1	5	4	1	3
		<i>rozdíl pořadí</i>	1	0	-7	3	3
EKONOMICKÉ PROSTŘEDÍ							
E1	Míra zaměstnanosti ve věku 55-64 let	2001	3	1	2	5	3
		1991	2	1	1	1	2
		<i>rozdíl pořadí</i>	-3	0	2	13	-1
E2	Komplexně funkční velikost regionu	2001	4	1	3	4	3
		1991	5	1	3	5	4
		<i>rozdíl pořadí</i>	-4	0	4	-3	-2
E11	Index lokalizace ve stavebnictví	2001	5	3	3	5	2
		1991	5	3	4	5	4
		<i>rozdíl pořadí</i>	0	3	3	0	-2
E14	Kapacity hromadných ubytovacích zařízení	2005	4	5	1	5	4
		2000	5	5	1	5	4
		<i>rozdíl pořadí</i>	-4	-2	0	-2	1

¹⁾ hodnoceno stupnicí školních známek; u rozdílu pořadí mezi SO ORP představuje záporná hodnota zlepšení

Kaplice	Milevsko	Písek	Prach- tice	Sobě- slav	Strako- nice	Tábor	Trhové Sviny	Třeboň	Týn nad Vltavou	Vimperk	Vodňany
2	5	2	1	2	2	3	1	5	1	2	3
1	3	2	1	2	3	4	1	2	2	1	2
3	4	0	-3	2	-6	-2	2	6	-10	1	3
3	1	2	5	3	3	1	4	2	4	5	3
2	1	3	3	2	3	1	4	1	2	4	2
-2	0	-9	4	4	-4	-1	-1	3	6	0	0
4	1	1	4	3	4	4	5	2	1	2	1
3	2	1	2	3	2	2	5	3	2	1	2
1	-6	-2	5	-3	1	10	0	-9	-4	4	-3
4	5	3	3	3	4	3	1	4	1	4	4
2	5	3	4	3	4	2	1	4	2	3	2
6	-1	-2	-4	-1	3	4	0	1	-3	0	10
5	3	4	4	2	5	4	1	3	2	3	1
5	5	3	5	1	4	5	1	3	4	2	4
0	-4	4	0	1	6	-1	1	0	-5	2	-7
1	5	4	1	4	4	4	2	4	1	3	3
1	5	5	2	5	4	5	4	4	3	3	5
0	4	-2	0	1	2	2	-5	1	0	3	-8
5	2	3	4	1	2	2	2	3	3	4	3
5	1	3	4	1	3	2	2	4	4	3	1
0	0	0	0	1	-3	0	-3	-2	-1	5	7
2	3	2	3	5	4	2	2	2	2	2	4
2	3	3	3	5	4	2	2	2	2	3	4
0	0	-2	0	0	0	0	0	2	-2	1	0
5	3	2	3	1	1	3	5	1	4	5	1
4	4	2	3	1	1	3	5	1	3	5	2
0	-3	0	1	0	-1	-2	1	0	1	-1	1
4	4	3	2	2	2	2	2	2	2	1	4
4	4	3	2	3	2	2	2	1	1	2	3
1	-3	0	2	-2	-2	-1	-3	4	1	-6	2
1	5	1	2	3	3	1	1	4	5	1	3
2	5	2	2	2	3	1	1	3	5	3	3
-8	1	-4	0	3	-3	2	3	2	-1	-10	-5
4	1	1	5	1	5	3	4	3	2	4	4
3	1	2	3	4	2	4	5	3	3	3	4
4	-1	0	6	-9	11	-6	-3	-1	-5	4	-3
4	4	4	3	5	2	3	5	4	1	1	2
3	3	3	2	2	2	1	1	5	1	1	1
-3	-5	2	0	6	-2	2	11	-4	0	-3	5
5	1	3	4	2	3	2	2	3	2	4	1
1	3	1	3	4	3	3	1	2	3	2	1
16	-9	2	0	-12	0	-8	0	2	-8	8	-1
5	1	2	4	2	2	1	2	2	3	5	4
5	1	2	5	1	2	2	2	2	2	4	3
2	-1	-2	-2	1	2	-5	1	-1	1	2	1
5	3	4	4	3	3	1	1	3	2	1	4
4	4	3	2	3	4	2	3	2	3	1	4
2	-5	6	7	-2	-5	-4	-4	6	-3	0	2
3	5	2	4	4	4	2	5	2	2	3	4
2	3	1	4	3	2	1	5	1	1	1	4
-3	4	2	-4	-1	1	-5	-2	-3	-2	4	-2
3	5	3	3	5	3	2	5	4	1	3	4
3	5	3	3	4	4	2	5	4	4	3	4
3	1	1	5	4	-3	1	3	1	-11	-1	1
4	3	5	4	1	4	4	2	4	1	4	4
5	5	4	4	4	5	4	4	5	1	5	4
1	-9	7	5	-7	0	4	-7	-2	0	1	3
5	4	4	4	5	5	5	5	2	3	1	4
5	4	4	4	5	5	5	5	3	5	1	4
0	2	1	4	1	3	1	3	0	-10	0	2

4.1.6 Seznam ukazatelů použitých pro souhrnné hodnocení postavení správních obvodů obcí s rozšířenou působností

Okruh DEMOGRAFICKÉ PROSTŘEDÍ, SÍDLENÍ STRUKTURA

- D1 Úhrnná plodnost** (součet měr plodnosti jednotlivých věkových skupin žen; průměry jsou vypočteny z narozených dětí ženám příslušného věku za 5 let a sečtených stavů žen příslušného věku, tedy vážený průměr)
- D2 Standardizovaný index úmrtnosti na nemoci oběhové soustavy** (podíl skutečného a teoretického počtu zemřelých na danou příčinu; teoretický počet zemřelých je výslednicí aplikací věkově specifických měr úmrtnosti na danou příčinu v ČR na věkovou strukturu příslušného ORP)
- D3 Standardizovaný index úmrtnosti na novotvary** (podíl skutečného a teoretického počtu zemřelých na danou příčinu; teoretický počet zemřelých je výslednicí aplikací věkově specifických měr úmrtnosti na danou příčinu v ČR na věkovou strukturu příslušného ORP)
- D4 Migrační atraktivita pro mladé** (saldo vnitřního stěhování osob ve věku 20 – 34 let na 10 000 obyvatel celkem)
- D5 Migrační atraktivita pro starší osoby** (saldo vnitřního stěhování osob ve věku 55 – 74 let na 10 000 obyvatel celkem)
- D6 Index stáří** (počet obyvatel ve věku 65 a více let na 100 obyvatel ve věku 0 – 14 let)
- D7 Souhrnný ukazatel vzdělanosti obyvatel ve věku 25 – 64 let** (vážený součet podílů obyvatel nad 15 let s dosaženým stupněm vzdělání: ZŠ, vyučen, SŠ s maturitou, VOŠ a VŠ; váhy zohledňují počet let školní docházky, kterých je standardně potřeba k dosažení daného stupně vzdělání; zdroj: SLDB)
- D8 Míra účasti na sekundárním a terciárním vzdělávání** (procento studujících osob ve věku 15 – 29 z celkové populace příslušného věku; zdroj: SLDB)
- D9 Souhrnný index sociálně-demografické nestability** (souhrnný ukazatel zahrnující: podíl rodáků žijících v SO ORP, migrační přírůstek, podíl neúplných rodin, podíl dětí narozených matkám mladším 20 let, potratový index, podíl umělých přerušení těhotenství žen mladších 20 let na všech UPT, rozvodovost, podíl obyvatel se základním vzděláním a bez vzdělání)
- D10 Podíl cizinců na obyvatelstvu**
- D11 Hustota zalidnění** (počet bydlících obyvatel na km²)
- D12 Index sídelní rozdrobenosti** (vážený součet podílů obyvatel žijících v nejmenších obcích, obce do 200 obyvatel /váha 3/, obce 200 – 499 /váha 2/, obce 500 – 999 /váha 1/)
- D13 Počet částí obcí na 1 obec**

Okruh SOCIÁLNÍ PROSTŘEDÍ

- S1 Míra nezaměstnanosti** (procento nezaměstnaných registrovaných na úřadech práce z celkové pracovní síly)
- S2 Podíl nezaměstnaných žen** (procento žen z celkového počtu uchazečů o zaměstnání)
- S3 Podíl osob do 25 let na počtu nezaměstnaných**
- S4 Podíl osob nad 50 let na počtu nezaměstnaných**
- S5 Bytová potřeba** (trvale obydlené byty na 100 cenových domácností; zdroj: SLDB)
- S6 Intenzita „privátní“ bytové výstavby** (dokončené byty stavěné soukromou osobou na 1 000 obyvatel)
- S7 Intenzita „veřejné“ bytové výstavby** (dokončené byty stavěné obcí či státem na 1 000 obyvatel)
- S8 Podíl substandardního bydlení** (procento bytů III. + IV. kategorie z celkového počtu trvale obydlených bytů; zdroj: SLDB)
- S9 Obytná plocha na 1 osobu v m²** (zdroj: SLDB)
- S10 Volební účast při volbách do Poslanecké sněmovny Parlamentu ČR** (procento vydaných obálek z celkového počtu registrovaných voličů)
- S11 Počet registrovaných pacientů na 1 praktického lékaře pro dospělé** (zdroj: ÚZIS)
- S12 Počet registrovaných pacientů na 1 praktického zubního lékaře** (zdroj: ÚZIS)
- S13 Počet žáků na 1 třídu ZŠ (1. – 9. ročník)**
- S14 Zjištěné trestné činy na 1 000 faktických obyvatel** (v počtu obyvatel byl zohledněn obvykle přítomný počet osob vzhledem k dojížděcí za prací a do škol; zdroj: PČR)
- S15 Podíl trestných činů spáchaných recidivisty** (zdroj: PČR)

Okruh EKONOMICKÉ PROSTŘEDÍ

- E1 Míra zaměstnanosti ve věku 55 – 64 let** (procento zaměstnaných osob ve věku 55 – 64 let z celkového počtu obyvatel příslušného věku; zdroj: SLDB)
- E2 Komplexně funkční velikost regionu** (vážený průměr počtu obyvatel /váha 1/, pracovních míst celkem /2/ a pracovních míst ve službách /3/ na obyvatele; zdroj: SLDB)
- E3 Intenzita podnikatelské aktivity** (procento samostatně činných vč. zaměstnavatelů z celkového počtu ekonomicky aktivních obyvatel; zdroj: SLDB)
- E4 Podíl zaměstnanců v podnicích pod zahraniční kontrolou na zaměstnancích v průmyslových podnicích nad 20 zaměstnanců**
- E5 Daňové příjmy obcí na 1 obyvatele**
- E6 Podíl kapitálových výdajů obcí**
- E7 Index progresivity ekonomické struktury** (vážený součet podílu jednotlivých sektorů na celkové zaměstnanosti bydlícího obyvatelstva – primární /váha 1/, sekundární /2/, služby OKEČ G-I /3/, služby OKEČ J-O /váha 4/; zdroj: SLDB)
- E8 Míra odvětvové specializace ekonomické struktury** (variační koeficient podílů jednotlivých odvětví (oddíly OKEČ) na celkové zaměstnanosti bydlícího obyvatelstva; zdroj: SLDB)
- E9 Produktivita práce v průmyslu**
- E10 Průměrná hrubá měsíční mzda v průmyslu**
- E11 Index lokalizace ve stavebnictví** (podíl zaměstnaných ve stavebnictví v ORP na zaměstnaných ve stavebnictví v kraji dělený podílem ekonomicky aktivních v ORP na ekonomicky aktivních v kraji; zdroj: SLDB)
- E12 Bonita zemědělské půdy** (průměrná úřední cena zemědělské půdy počítaná jako vážený průměr cen v jednotlivých katastrech, vahou je výměra zemědělské půdy; zdroj: vyhláška MF ČR)
- E13 Potenciál cestovního ruchu** (Průměrný potenciál území vypočtený jako vážený průměr hodnot příslušných obcí, vahou je výměra obce. Průměrný potenciál je vážený ukazatel, expertní metodou byl ohodnocen potenciál území pro dílčí složky cestovního ruchu – přírodní, kulturní aj.; zdroj: Ústav územního rozvoje Brno)
- E14 Kapacity hromadných ubytovacích zařízení** (počet lůžek v hromadných ubytovacích zařízeních na 1 000 obyvatel)

Okruh INFRASTRUKTURA, POLOHA, DOSTUPNOST, ŽIVOTNÍ PROSTŘEDÍ

- I1 Podíl obyvatel bydlících v domech s přípojkou na plyn ze sítě** (zdroj: SLDB)
- I2 Podíl obcí připojených na veřejnou kanalizaci s ČOV**
- I3 Podíl obcí se schválenou územně plánovací dokumentací** (územní plán obce, urbanistická studie)
- I4 Ekologická stabilita krajiny** (poměr ekologicky pozitivně využívaných ploch k ekologicky negativně využívaným; pozitivně využívané = lesy, sady, zahrady, vinice, chmelnice, louky a pastviny a vodní plochy, negativně využívané = orná půdy, zastavěné plochy, ostatní plochy, např. dopravní, těžba aj.)
- I5 Podíl výměry chráněných území na celkové výměře**
- I6 Relativní význam veřejné dopravy** (podíl obyvatel využívajících k denní dopravě do zaměstnání nějaký druh veřejné dopravy z celkového počtu osob denně dojíždějících za prací; zdroj: SLDB)
- I7 Průměrná doba denní vyjížděky za prací z obce bydliště** (zdroj: SLDB)
- I8 Poloha správního obvodu ORP vůči rozvojovým a urbanizačním osám a oblastem** (Syntetický ukazatel vycházející z počtu bodů přidělených na základě přítomnosti rozvojových os a oblastí a urbanizačních os a oblastí a jejich významu – regionální, nadregionální, mezinárodní. Rozvojový potenciál představují území s intenzivním současným i budoucím využitím. Souvisí s koncentrací obyvatelstva, ekonomických a kulturních aktivit. Urbanizační potenciál je více vázán na osídlení a aktivity obyvatelstva.)
- I9 Dostupnost krajského města individuální dopravou** (průměrná doba cesty automobilem z obcí SO ORP do krajského města; zdroj: www.mapy.cz)
- I10 Dostupnost sídla ORP individuální dopravou** (průměrná doba cesty automobilem z obcí SO ORP do sídelního města ORP; zdroj: www.mapy.cz)

4.2 Vnitrokrajské rozdíly v celorepublikovém pohledu

V další části analýzy se věnujeme srovnání postavení správních obvodů obcí s rozšířenou působností v rámci České republiky. V celé republice bylo v roce 2003 vytvořeno celkem 205 správních obvodů, přičemž samotné Hlavní město Praha má jiný statut a do této územní soustavy se nezapočítává.

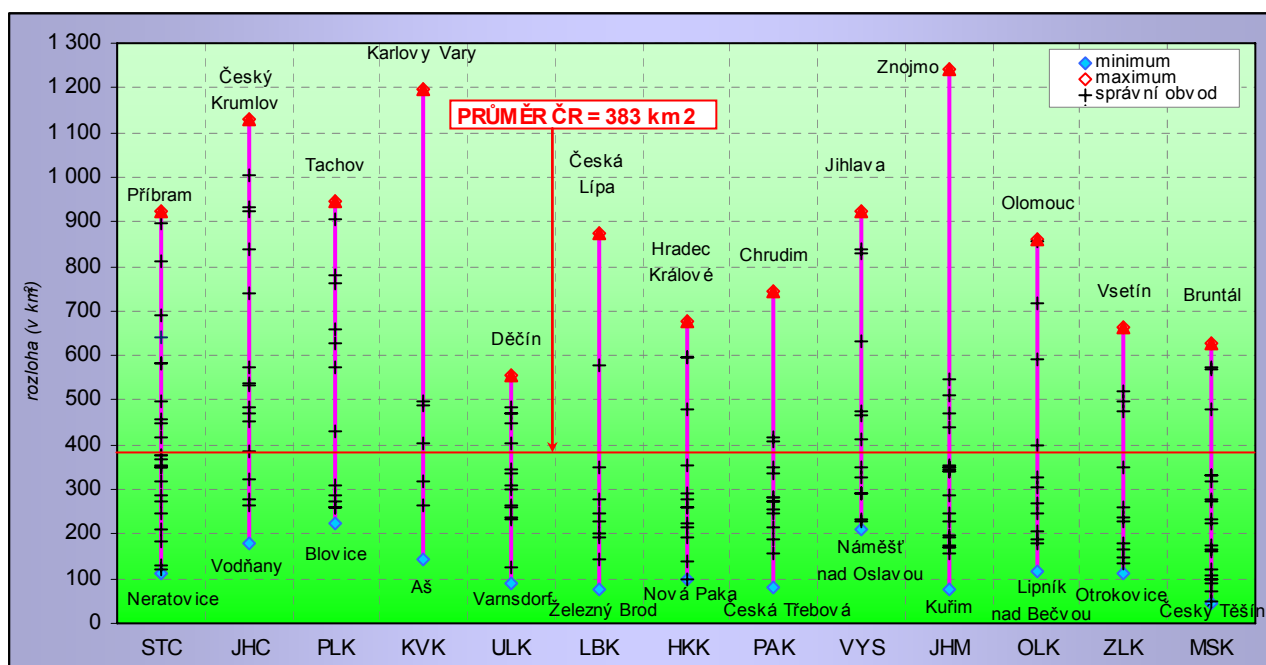
Vzhledem k velkému množství těchto územních jednotek není možno uvádět přesné údaje v tabulkách, proto jsme zvolili formu grafického vyjádření rozdílů. V uvedených grafech jsou patrné rozdíly ve vybraných ukazatelích mezi kraji a také postavení jednotlivých SO ORP. Dále chceme upozornit na řadu barevných kartogramů, které uvádíme v příloze.

Z každé oblasti jsme vybrali několik typických ukazatelů, které charakterizují celou oblast. V případě hlubšího zájmu je samozřejmě možno zpracovat v tomto třídění řadu dalších údajů, jejich uvedení v této analýze by však značně zvětšilo její předpokládaný rozsah.

Rozdílnost charakteru jednotlivých ORP v rámci kraje v následujících grafech vyjadřujeme maximální a minimální hodnotou vybraného ukazatele v porovnání s průměrnou hodnotou ukazatele v ČR a následně průměrným rozdílem dvou sousedních hodnot (rozdíl maximální a minimální hodnoty ukazatele v rámci kraje dělený počtem ORP sníženým o jeden).

Území České republiky o rozloze 78 371 km² je rozděleno na 205 správních obvodů obcí s rozšířenou působností (bez hlavního města Prahy). Územní členění jednotlivých krajů je zřejmé z následujícího grafu.

Graf 4.2.01 Rozloha České republiky k 31. 12. 2005 podle správních obvodů ORP

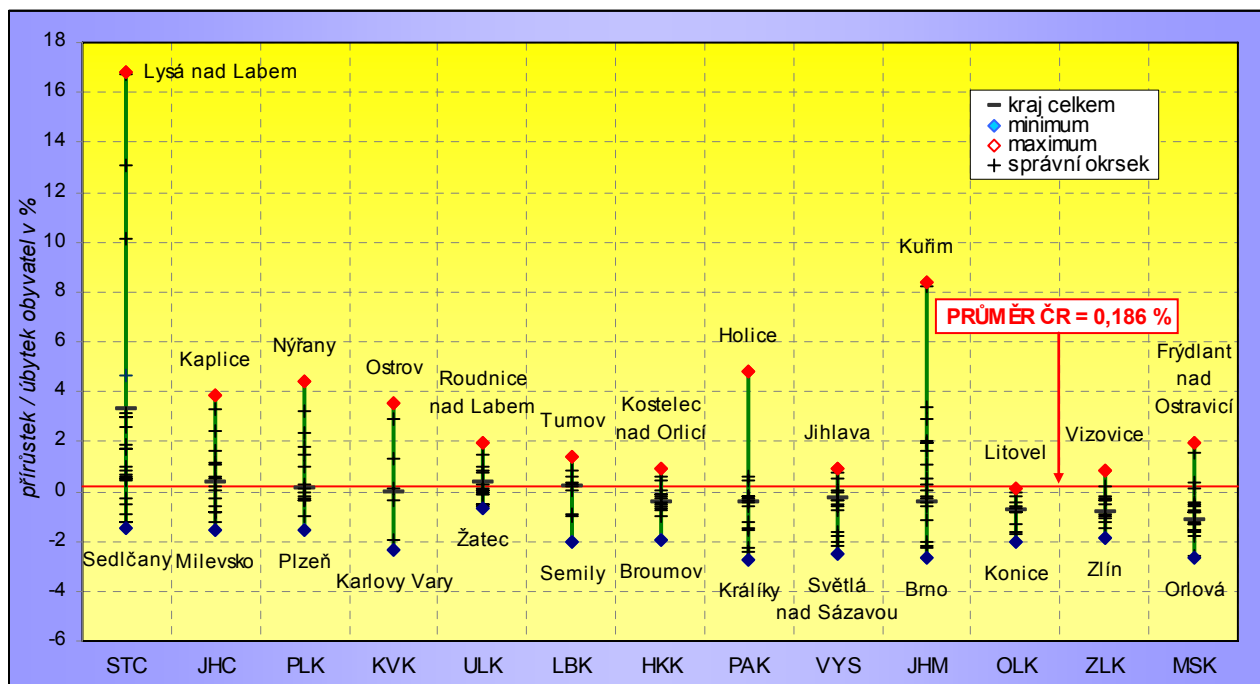


Rozloha ORP se v Jihočeském kraji pohybuje v rozmezí od 179 km² ve Vodňanech do 1 130 km² v Českém Krumlově, průměrná diference mezi dvěma ORP je 59,4 km² a je v podstatě shodná s průměrem krajů ČR.

Dále se budeme věnovat demografickému vývoji a srovnání vybraných demografických ukazatelů. Od roku 2001, kdy proběhlo poslední sčítání lidu, se počet obyvatel České republiky jen velmi mírně zvýšil, vývoj lze prakticky označit za stagnaci. Jak je patrné z uvedeného grafu, jsou ve vývojových tendencích mezi jednotlivými správními obvody značné rozdíly. Výraznější nárůsty počtu obyvatel se projevují zejména v zázemí velkých měst, kde dochází k procesu suburbanizace – stěhování obyvatel center do okolních obcí, které jim poskytují větší prostorové možnosti, klidnější prostředí pro bydlení a další výhody. Toto je patrné zejména ve Středočeském kraji, jehož část je z tohoto pohledu zázemím Prahy a také v Jihomoravském kraji (zázemí města Brna). V dalších krajích může být vliv suburbanizace v tomto pohledu skryt, protože obce, do kterých se lidé z center stěhují, jsou součástí téhož správního obvodu. Podrobnější pohled poskytují kartogramy, které jsou uvedeny v příloze.

V Jihočeském kraji došlo k mírnému nárůstu počtu obyvatel (o 0,4 %), přičemž rozptýl ve vývoji mezi jednotlivými SO ORP není příliš výrazný. Nejvýrazněji se zvýšil počet obyvatel na Kaplicku, které v tomto ukazateli zaujalo 8. pořadí mezi 205 správními obvody v České republice. Naopak k největšímu snížení došlo v SO ORP Milevsko, v rámci ČR však řada obvodů zaznamenala ještě hlubší pokles.

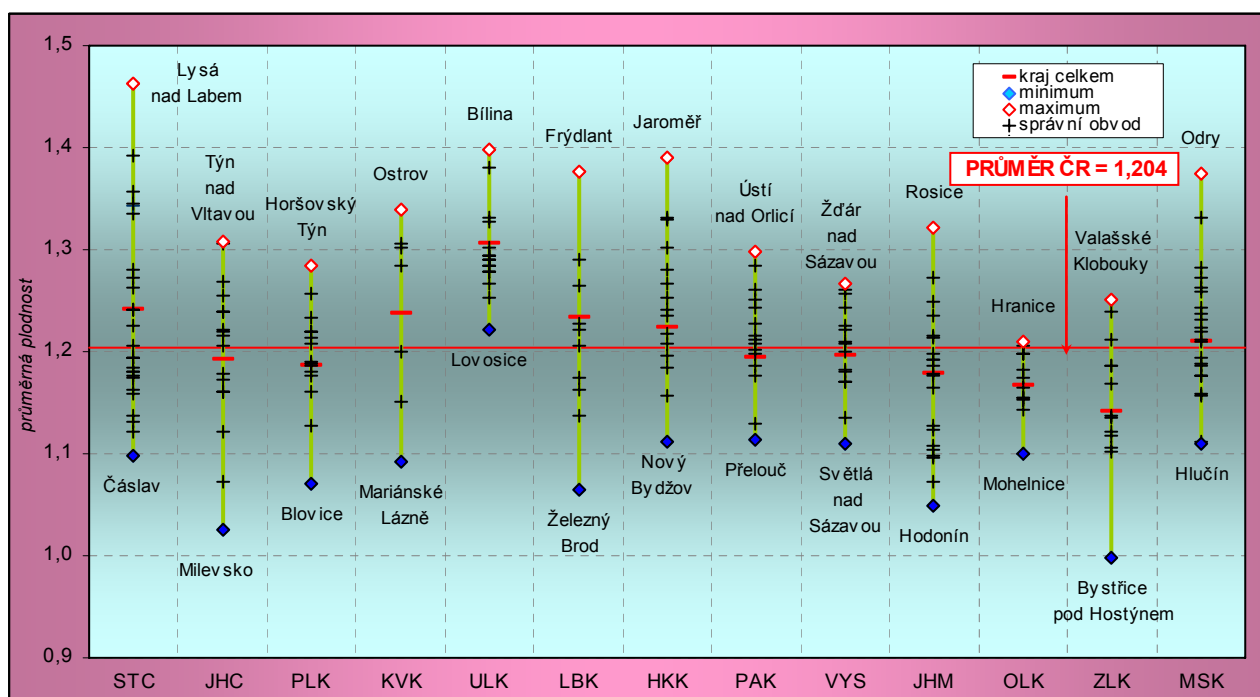
Graf 4.2.02 Relativní přírůstek obyvatel v letech 2000 - 2005 podle správních obvodů ORP



V Jihočeském kraji se relativní přírůstek obyvatelstva v letech 2000 – 2005 pohybuje od úbytku -1,56 % v Milevsku do přírůstku +3,89 % v Kaplici, průměrná diference je 0,34 % a je mírně pod úrovní ČR (0,40 %).

Jedním z nejdůležitějších demografických ukazatelů je **úhrnná plodnost**, která udává, kolik dětí se narodí jedné ženě v plodném věku. Abychom eliminovali vliv náhodných výkyvů, zvolili jsme pro srovnání průměrnou hodnotu v letech 2001 až 2005. Je známo, že v České republice je úhrnná plodnost při mezinárodním srovnání jednou z nejnižších v Evropě a nezajišťuje ani prostou reprodukci obyvatelstva. Přesto vidíme v rámci naší republiky značné rozdíly. Na jedné straně je nejvyšší plodnost v SO ORP Lysá nad Labem a naopak nejnižší v Bystřici pod Hostýnem, přičemž v oblasti kolem Milevska je druhá nejnižší.

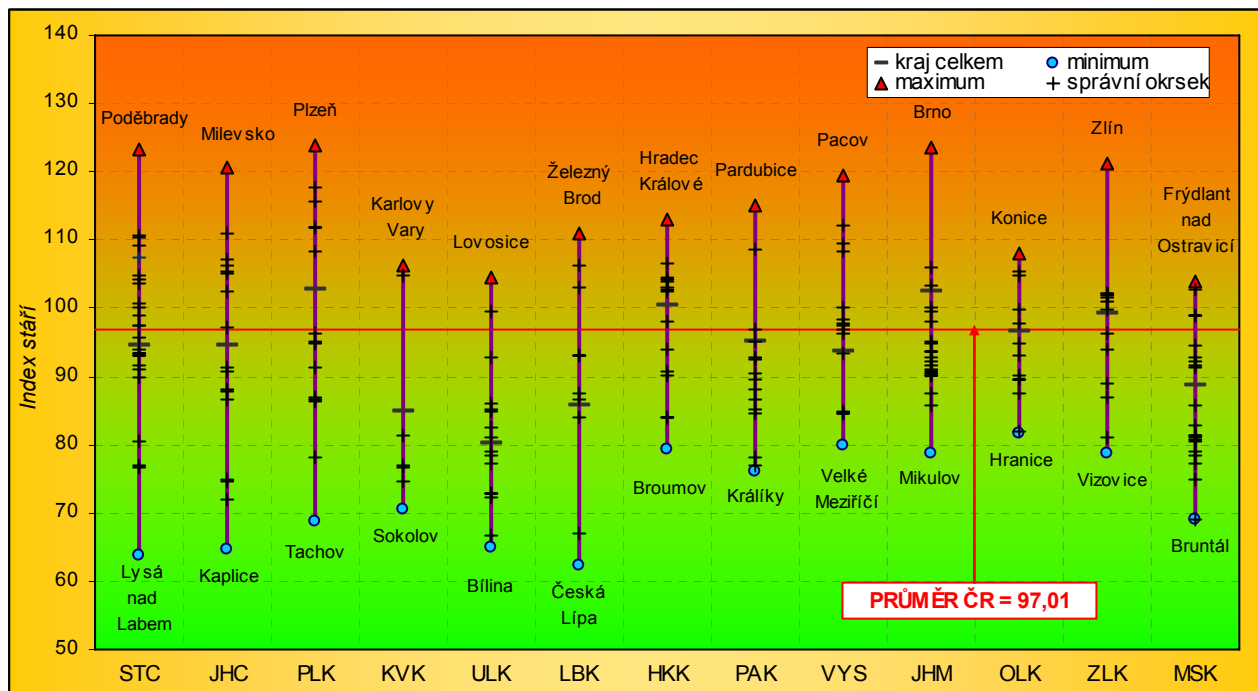
Graf 4.2.03 Úhrnná plodnost v letech 2001 až 2005 podle správních obvodů ORP



Nejnižší úhrnná plodnost v Milevsku je pouze 1,025, v kraji nejvyšší je v Týně nad Vltavou (1,309). Diference v Jihočeském kraji je 0,018 a je v podstatě shodná s průměrem krajů ČR.

Věková struktura obyvatelstva je vyjádřena indexem stáří (poměrem obyvatel ve věku 65 a více let na 100 obyvatel ve věku do 0 až 14 let). Z uvedeného grafu je patrné, že situace je poměrně diferencovaná ve všech krajích. Nejmladší strukturu má obyvatelstvo v obvodech Lysá nad Labem, Česká Lípa a Kaplice, mezi nejstarší naopak patří z Jihočeského kraje oblast Milevska.

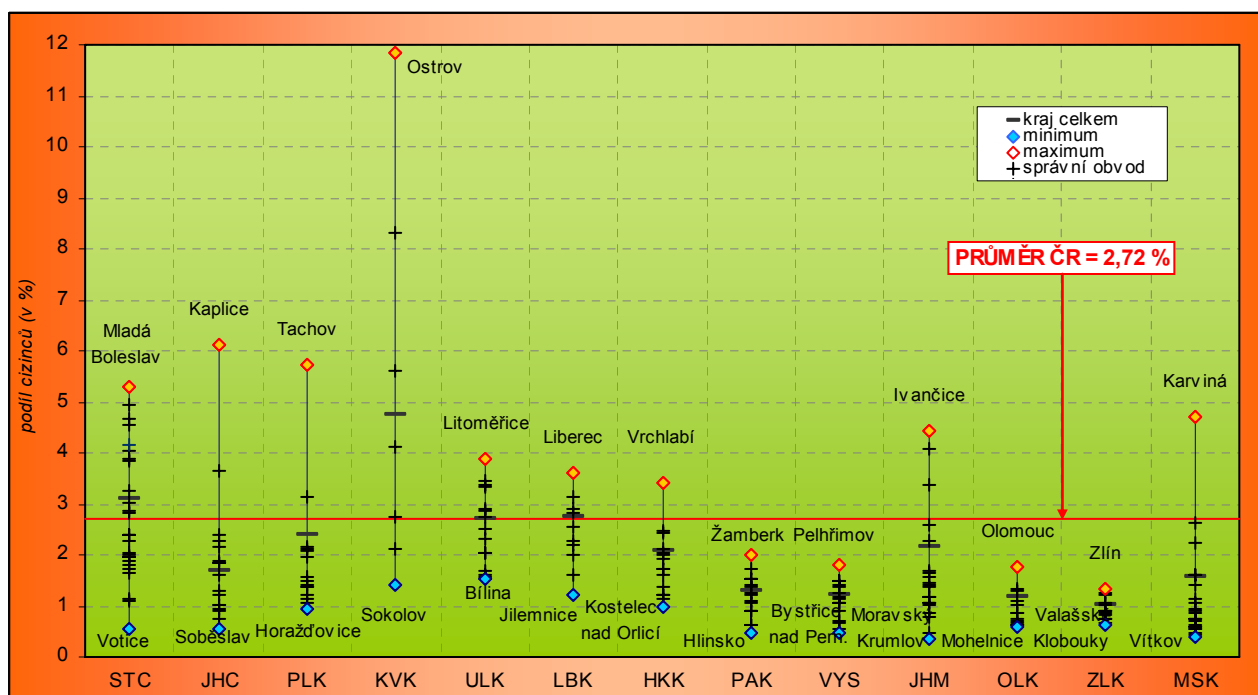
Graf 4.2.04 Index stáří podle správních obvodů obcí s rozšířenou působností v roce 2005



Index stáří se v Jihočeském kraji pohybuje od 64,7 v Kaplici do 120,8 v Milevsku, což je relevantní s úhrnnou plodností v předchozím grafu. Diference mezi dvěma ORP v Jihočeském kraji je 3,5, když je o 10 % vyšší než je průměrná diference v krajích ČR (3,2).

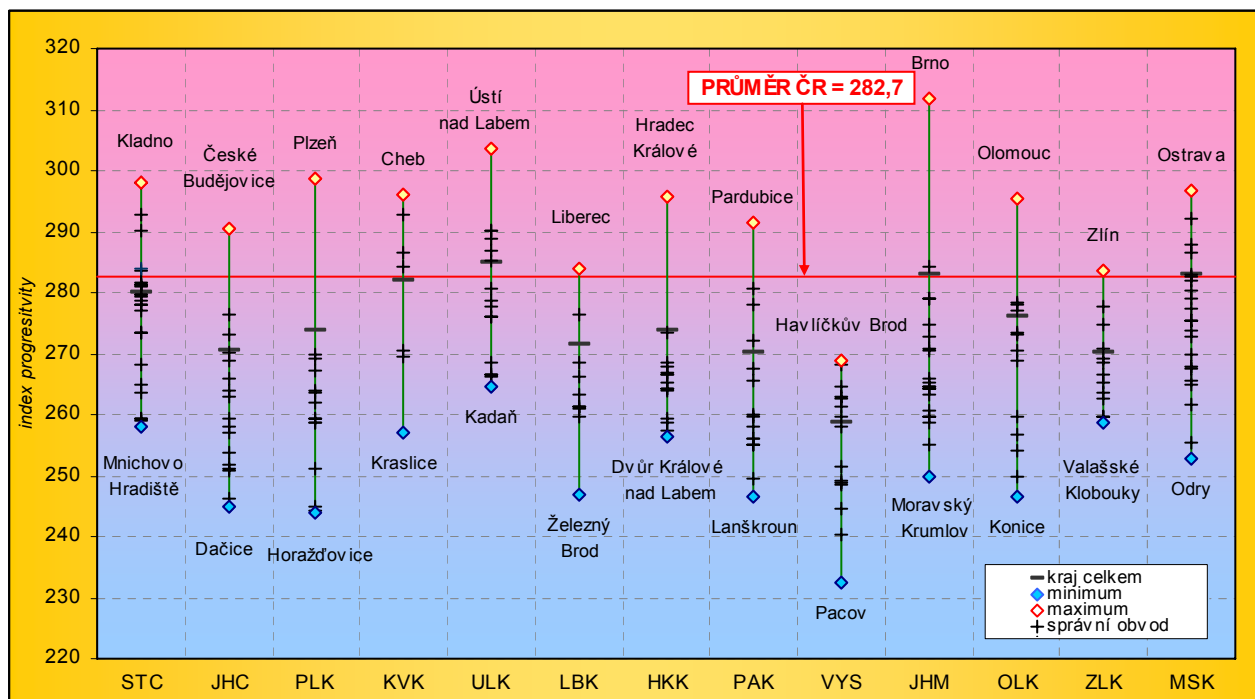
V posledních letech se zvyšuje **podíl cizinců**, především těch, kteří přicházejí do České republiky za prací. Cizinci představovali v průměru České republiky na konci roku 2005 necelá 3 % celkového počtu obyvatel. V celorepublikovém pohledu se značně odlišuje Karlovarský kraj, zejména SO ORP Ostrov s podílem cizinců blížícím se 12 %, zajímavé je, že hned druhý v pořadí je ORP Kaplice s podílem cizinců přesahujícím 6 %. V dalších ORP našeho kraje je podíl cizinců podprůměrný (s výjimkou ORP Vodňany).

Graf 4.2.05 Podíl cizinců na obyvatelstvu v roce 2005 podle správních obvodů ORP



V ekonomické oblasti jsme zvolili také několik charakteristických ukazatelů. Jedním z nich je index ekonomické progresivity, který vyjadřuje vztah počtu bydlících obyvatel zaměstnaných v primárním, sekundárním a terciárním sektoru. V tomto územním detailu můžeme samozřejmě vycházet pouze z výsledků sčítání lidu k 1. březnu 2001. Podrobněji je tento ukazatel definován v příslušné kapitole analýzy.

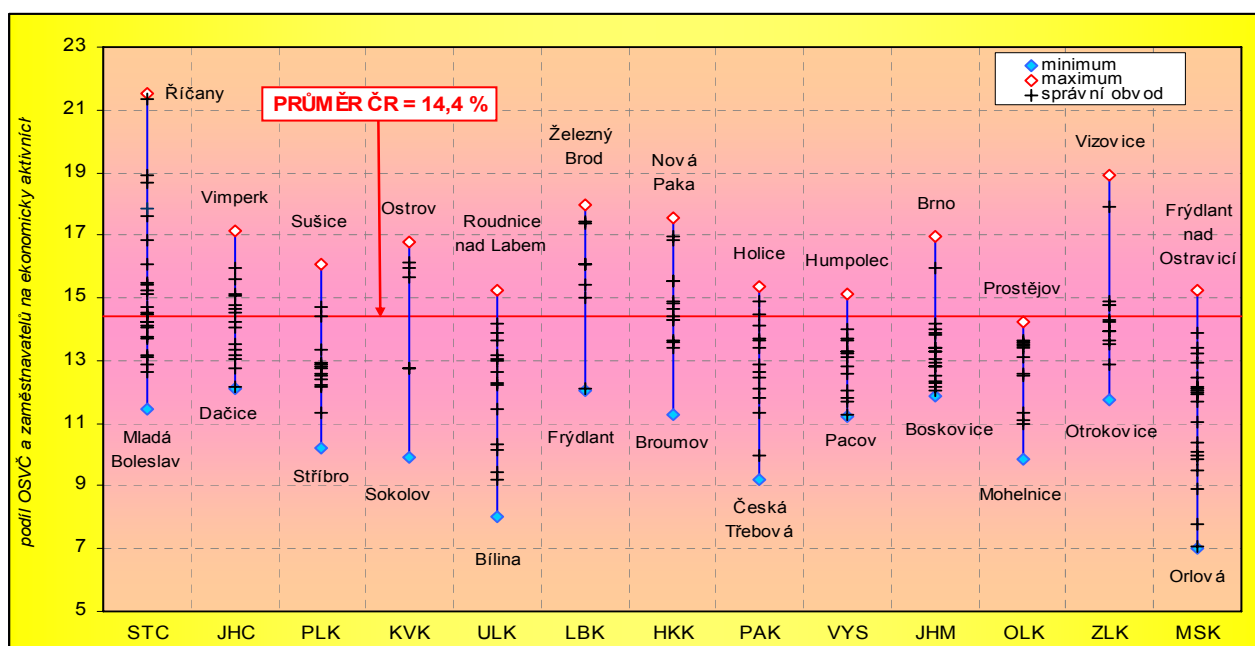
Graf 4.2.06 Index progresivity ekonomické struktury (stav k 1. 3. 2001)



Z grafu jednoznačně vyplývá, že čím větší je sídlo správního obvodu, tím progresivnější je jeho ekonomická struktura. Je to dáno především nízkým podílem zaměstnaných v primárním sektoru a naopak vysokým podílem zaměstnaných ve službách. To se projevuje zejména nejvyšším postavením SO ORP Brno (samozřejmě si však musíme uvědomovat absenci HI. města Prahy v tomto srovnání). Na druhé straně „žebříčku“ se umístilo Pacovsko z kraje Vysočina, které se od ostatních obvodů také poměrně výrazně odlišuje.

Z Jihočeského kraje patří Českobudějovicko mezi 15 „nejprogresivnějších“ obvodů v rámci České republiky. Na druhé straně mezi nejméně „progresivní“, obvody v rámci ČR patří z našeho kraje Dačicko, které je ovšem následováno několika dalšími zemědělsky zaměřenými obvody.

Graf 4.2.07 Intenzita podnikatelské aktivity podle správních obvodů ORP (stav k 1. 3. 2001)

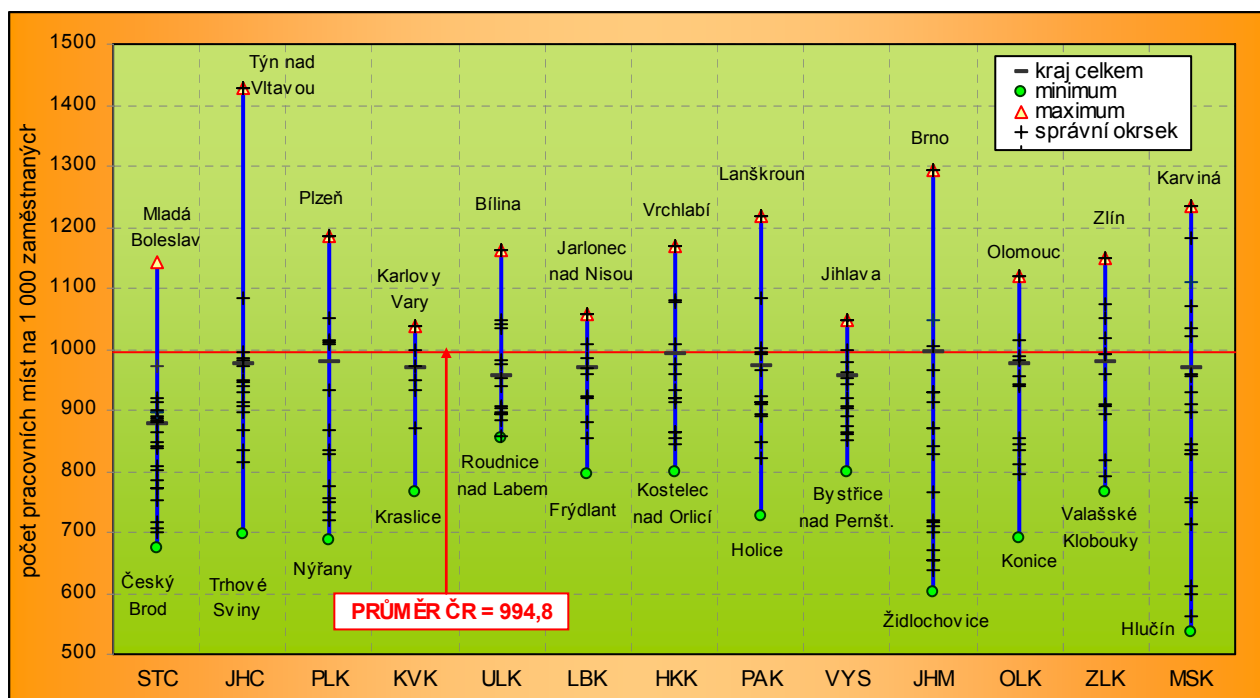


Pro měření **intenzity podnikatelské aktivity** jsme použili také výsledky sčítání lidu z roku 2001 (podíl samostatně činných z počtu ekonomicky aktivních) místo běžně používaného ukazatele, který vychází z počtu evidovaných podnikatelských subjektů (o nich nejsou úplné informace, zda činnost skutečně provozují).

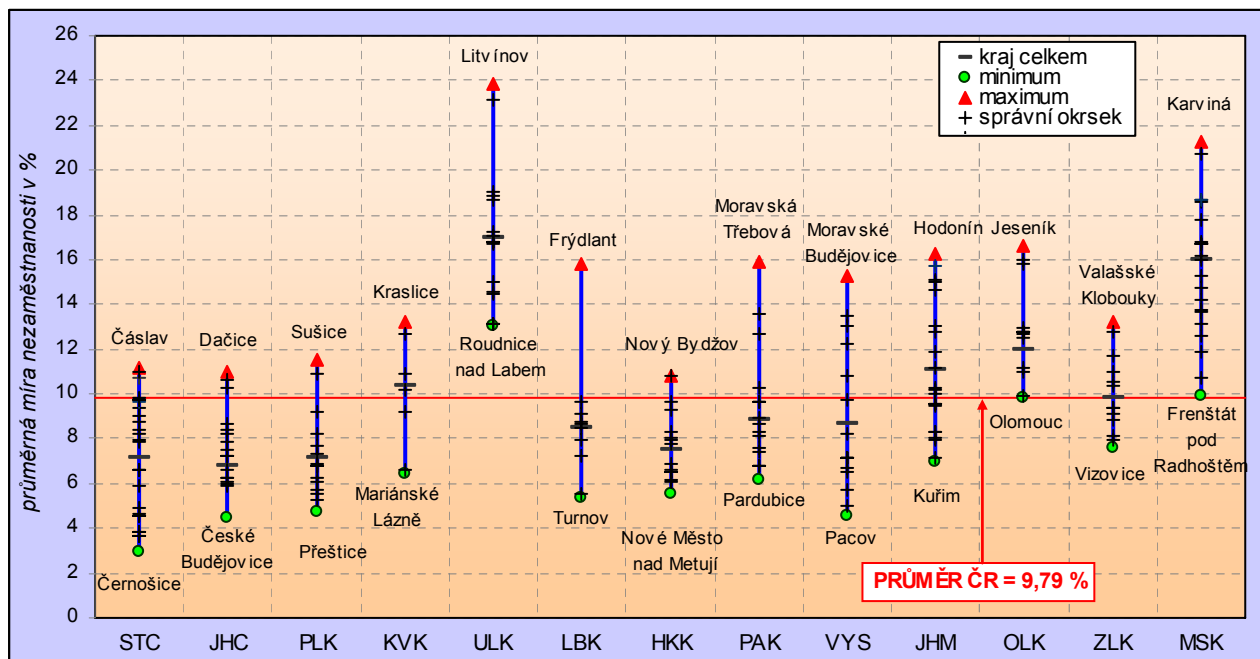
V Jihočeském kraji jsou rozdíly v intenzitě podnikatelské aktivity ve srovnání s ostatními kraji poměrně malé. Ani Vimpersko s dosaženou hodnotou 17,2 %, ani na druhé straně Dačicko pouze s 12,1 % nepatří k obvodům s extrémními hodnotami, když diference v kraji dosahuje pouze 0,31 % ($\bar{C}R = 0,48\%$).

Následující graf vyjadřuje vztah mezi **počtem obsazených pracovních míst a počtem zaměstnaných obyvatel**, kteří ve správním obvodu bydlí. Hodnota nad 1 000 znamená, že v regionu je více pracovních míst než zaměstnaných bydlících osob. Největší v celé ČR je tento poměr v SO Týn nad Vltavou.

Graf 4.2.08 Počet pracovních míst na 1 000 zaměstnaných (bydlících v SO ORP) roce 2001 podle správních obvodů ORP



Graf 4.2.09 Průměrná míra nezaměstnanosti v letech 2001 - 2005 podle správních obvodů ORP

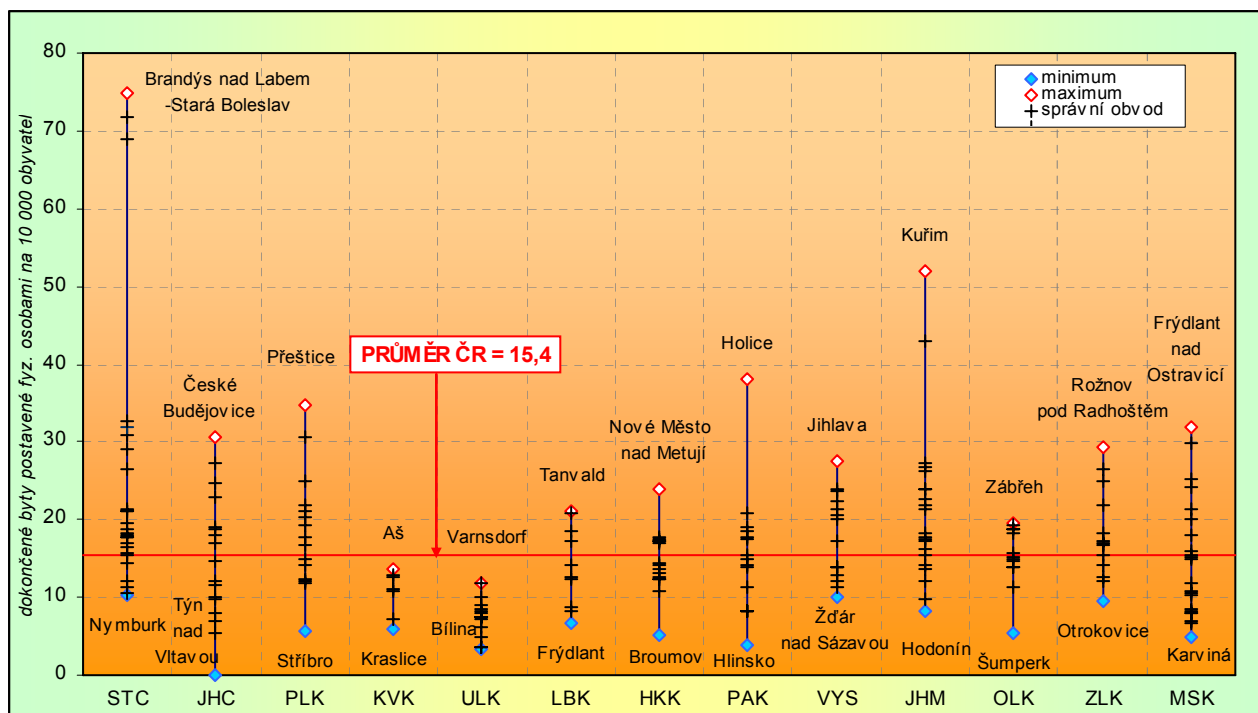


Dalším ukazatelem, který charakterizuje ekonomické prostředí je **míra nezaměstnanosti**. Pro celorepublikové srovnání výsledků SO ORP jsme zvolili možná trochu nezvyklý způsob výpočtu (průměr ročních koncových stavů v letech 2001 až 2005), chtěli jsme však eliminovat možnost náhodných výkyvů, ke kterým v malých správních obvodech mohlo dojít.

Také z tohoto pohledu se Jihočeský kraj ukazuje jako poměrně homogenní; mezi nejlepším SO ORP (České Budějovice – 4,481 %) a nejhorším (Dačice – 10,950 %) je rozdíl poměrně malý, mezi kraji ČR jeden z nejmenších. Průměrná diference pouze 0,404 procentních bodů je druhá nejnižší po Královohradeckém kraji (0,377 p.b), když průměr krajů ČR je 0,622 procentního bodu. Přitom většina správních obvodů se pohybuje pod republikovým průměrem.

V sociální oblasti je jedním z nejdůležitějších ukazatelů **intenzita bytové výstavby**. Dokončené byty znamenají nejen možnost bydlení a tedy růstu počtu obyvatel regionu, ale také možnost přílivu pracovních sil a tedy i ekonomického rozvoje. Pro srovnání správních obvodů v rámci České republiky jsme zvolili privátní bytovou výstavbu (byty postavené fyzickými osobami), protože její význam je v hodnoceném období mnohem větší. Pro odstranění náhodných vlivů jsme opět zvolili průměr let 2001 až 2005.

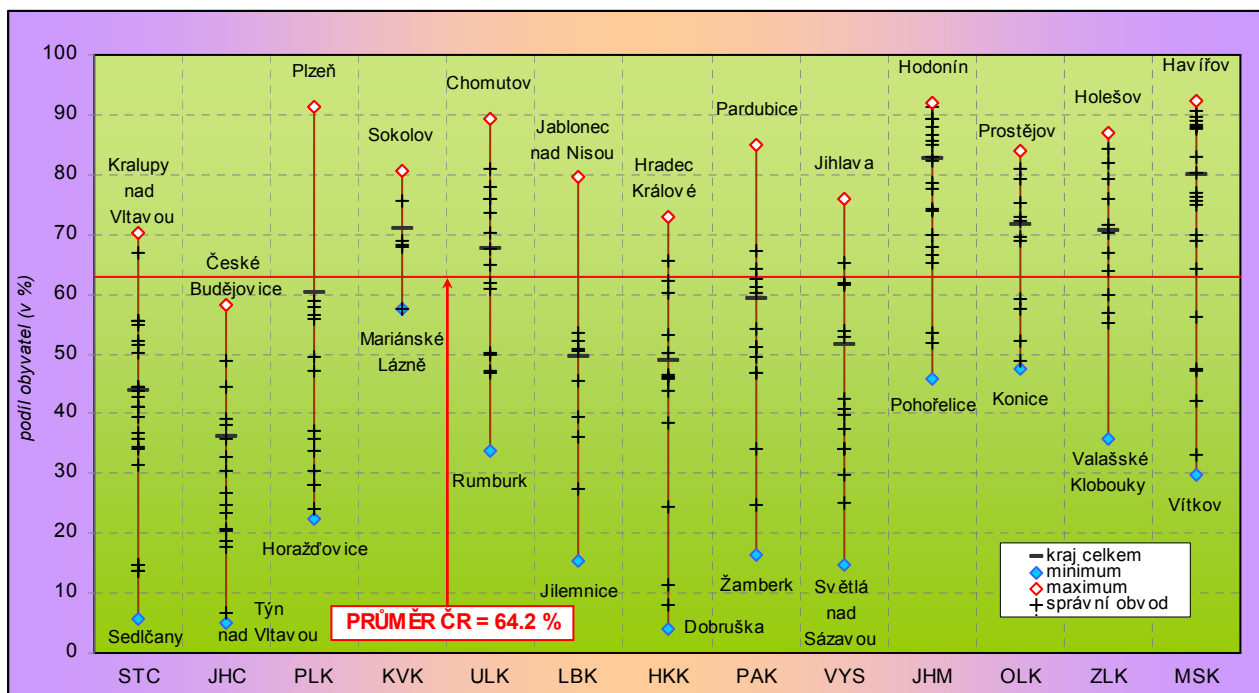
Graf 4.2.10 Intenzita privátní bytové výstavby v letech 2001 - 2005 podle správních obvodů ORP



V tomto ukazateli je zaznamenána v ORP Týn nad Vltavou vůbec nejnižší hodnota v rámci celé České republiky, když zde byly ve sledovaném období dokončeny pouze 4 byty. Tato skutečnost ale vyplývá na jedné straně z rozsáhlé bytové výstavby v předchozích letech v souvislosti s JE Temelín, na druhé pak nezájmem ze strany obyvatel o výstavbu v ochranné zóně vyplývajícím z obav z dopadů na životní prostředí a celkovou bezpečnost života.

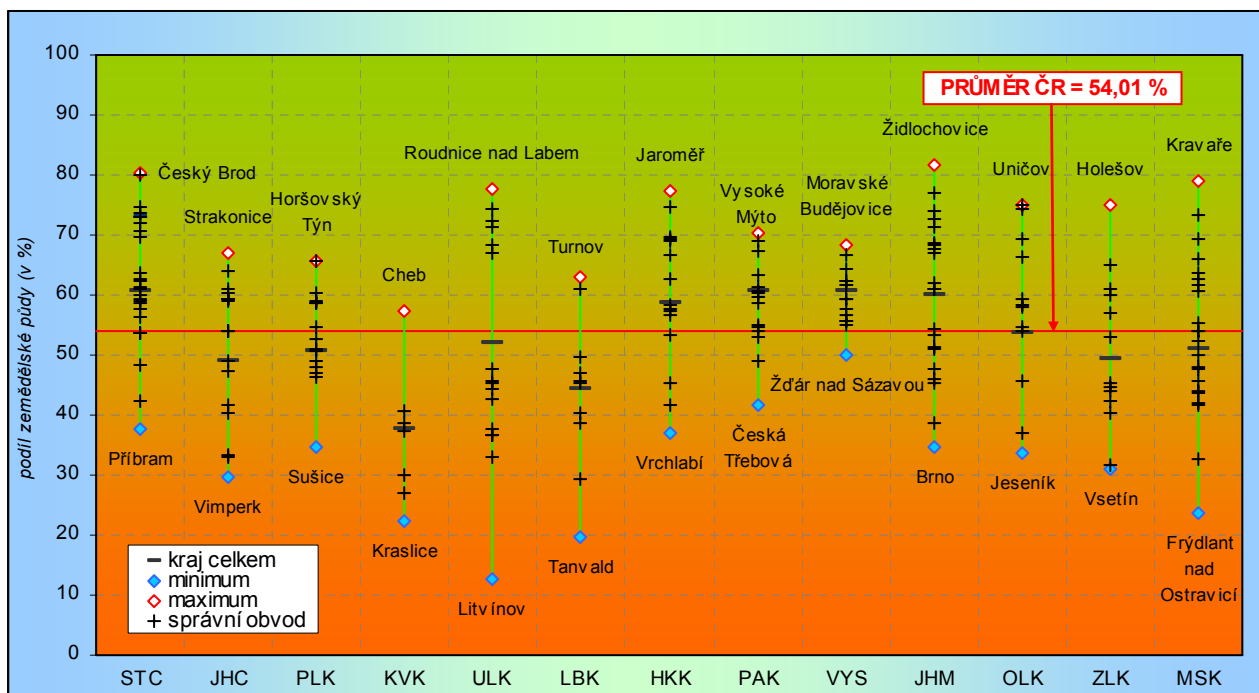
V oblasti vybavení území technickou infrastrukturou jsme vybrali podíl obyvatel bydlících v domech **napojených na plyn ze sítě**. I zde jsme se museli spolehnout na výsledky sčítání lidu z roku 2001, protože aktuálnější údaje nemáme k dispozici. Z uvedeného srovnání vyplývá, že všechny obvody Jihočeského kraje (jako jediného) jsou z tohoto pohledu pod celorepublikovým průměrem. Pouze v SO ORP České Budějovice bydlící v domech napojených na plyn více než polovina obyvatel (58,1 %), když v kraji se jedná pouze o 36,2 % obyvatel, což je o 28 procentních bodů méně než je průměr ČR.

Graf 4.2.11 Podíl obyvatel bydlících v domech s přípojkou na plyn ze sítě (stav k 1.3.2001)



V oblasti životního prostředí není k dispozici mnoho údajů členěné v dostatečné územní podrobnosti. Proto byl vybrán pouze jediný ukazatele, a to **podíl zemědělské půdy** na celkové výměře území.

Graf 4.2.12 Podíl zemědělské půdy na celkové výměře správního obvodu ORP v roce 2005



Maximální hodnota 66,9 % v SO ORP Strakonice je pouze o 13 procentních bodů vyšší než je průměr ČR, nejnižší hodnota zaznamenaná v SO ORP Vimperk nedosahuje ani 30 %. V tomto ukazateli se ale výrazně promítají možnosti zemědělského využívání Národního parku Šumava, chráněných krajinných oblastí Šumava, Blanský les a Třeboňsko, stejně jako horské a podhorské oblasti a rozsáhlé vodní plochy.

Tab.4.2.2.1 Homogenita krajů z hlediska SO ORP ve vybraných ukazatelích

	Počet ORP	Průměrná diference mezi sousedními hodnotami ukazatele v rámci kraje												Body	Pořadí
		4201	4202	4203	4204	4205	4206	4207	4208	4209	4210	4211	4212		
Průměr ČR	15,8	59,4	0,40	0,018	3,19	0,31	3,19	0,48	31,6	0,622	1,64	4,02	3,04	X	X
z toho kraje															
Středočeský	26	32,5	0,73	0,015	2,37	0,19	1,60	0,40	18,7	0,330	2,58	2,59	1,71	1	3
Jihočeský	17	59,4	0,34	0,018	3,50	0,35	2,85	0,31	45,8	0,404	1,91	3,33	2,33	8	11
Plzeňský	15	51,8	0,43	0,015	3,95	0,34	3,90	0,42	35,7	0,481	2,06	4,91	2,21	7	10
Karlovarský	7	175,4	0,98	0,041	5,96	1,73	6,49	1,14	45,6	1,127	1,28	3,88	5,84	18	13
Ústecký	16	31,0	0,18	0,012	2,63	0,16	2,60	0,48	20,7	0,717	0,57	3,71	4,34	1	4
Liberecký	10	88,7	0,38	0,035	5,44	0,26	4,13	0,66	29,0	1,154	1,59	7,13	4,81	9	12
Královehradecký	15	41,4	0,20	0,020	2,42	0,17	2,81	0,45	26,3	0,377	1,34	4,92	2,87	2	5
Pardubický	15	47,6	0,54	0,013	2,78	0,11	3,19	0,44	35,2	0,698	2,45	4,89	2,06	6	8
Vysočina	15	50,7	0,24	0,011	2,82	0,10	2,61	0,28	17,8	0,766	1,25	4,36	1,30	0	2
Jihomoravský	21	58,3	0,55	0,014	2,23	0,20	3,11	0,25	34,6	0,464	2,19	2,31	2,34	2	6
Olomoucký	13	61,7	0,18	0,009	2,18	0,10	4,06	0,36	35,8	0,564	1,17	3,02	3,44	3	7
Zlínský	13	45,9	0,23	0,021	3,55	0,06	2,08	0,60	32,0	0,466	1,66	4,26	3,68	6	9
Moravskoslezský	22	27,9	0,22	0,013	1,66	0,21	2,09	0,39	33,2	0,539	1,28	2,97	2,64	-1	1

graf č. ukazatel:

 4201 rozloha ORP (km²)

4202 přírůstek (úbytek) obyvatelstva 2000 - 2005 (%)

4203 úhrnná plodnost (počet narozených dětí)

4204 index stáří

4205 podíl cizinců na obyvatelstvu celkem (%)

4206 index progresivity ekonomické struktury

graf č. ukazatel:

4207 intenzita podnikatelské aktivity

4208 počet pracovních míst na 1 000 zaměstnaných


4209 průměrná míra nezaměstnanosti (%)


4210 intenzita privátní bytové výstavby (%)


4211 podíl obyvatel bydlících v domech s přípojkou na plyn (%)


4212 podíl zemědělské půdy na rozloze ORP (%)


vztah hodnoty údaje v porovnání s průměrnou hodnotou krajů ČR

 nejnižší hodnota - největší homogenita ukazatele v rámci kraje

 hodnota Jihočeského kraje nižší než průměr krajů ČR

 hodnota Jihočeského kraje vyšší než průměr krajů ČR

 hodnota kraje je vyšší než průměr krajů ČR

 nejvyšší hodnota - nejmenší homogenita ukazatele v rámci ČR

Po vypočítání údajů o homogenitě z hlediska ORP ve vybraných ukazatelích v rámci jednotlivých krajů byly výsledné údaje zprůměrovány jako srovnatelná hodnota ukazatele v rámci ČR. V následujícím zpracování byly každé maximální hodnotě (tedy v případě, že homogenita SO ORP v kraji je nejmenší při porovnání krajů) přiřazeny 2 body, hodnotě vyšší než průměr 1 bod (homogenita kraje je menší než průměr krajů ČR), a nejnižšímu údaji (největší homogenita SO ORP v kraji) byl 1 bod odečten. Z výše uvedené tabulky pak vyplývá, že nejvyšší homogenitu mají ORP v rámci Moravskoslezského kraje, nadprůměrnou homogenitu (průměr krajů je 4,8 bodu) mají dále kraje Vysočina, Středočeský, Ústecký, Královehradecký, Jihomoravský a Olomoucký. Výraznou nerovnoměrnost vykazuje Karlovarský kraj. Jihočeský kraj je ve většině ukazatelů mírně pod průměrem, vlivem pracovních míst při výstavbě JETE je v tomto ukazateli kraj nejméně homogenní.

Zpracované hodnocení je ale jen jedním z možných pohledů a výsledky jsou závislé především na volbě hodnocených ukazatelů, částečně pak i na počtu SO ORP v kraji (kraje s nejnižším počtem SO ORP jsou na posledních místech a naopak kraje s nejvyšším počtem ORP jsou na prvních třech místech, i když zde pořadí neodpovídá počtu ORP).