

2.4 Sociální vývoj

2.4.1 Bydlení

Údaje o úrovni bydlení poskytují výsledky sčítání lidu, domů a bytů. Dlouhodobý vývoj domovního a bytového fondu je ovlivněn především rozsahem a typem výstavby. V 90. letech minulého století docházelo k útlumu výstavby bytových domů, především panelových, a návratu k výstavbě rodinných domů. Nová výstavba také výrazněji zvýšila kvalitu a úroveň bydlení, ať už se jedná o zlepšování technické vybavenosti či hodnoty úrovněvých ukazatelů. V roce 2001 tak bylo možné v kraji zařadit do I.kategorie již více než 85 % bytů. Přechodem k výstavbě rodinných domů i převody nájemních a družstevních bytů se posílilo osobní vlastnictví bytů. Byty v osobním vlastnictví spolu s byty užívanými bezplatně (především v rodinných domech) představovaly přes polovinu bytů.

Z celkového počtu 111,5 tisíce trvale obydlených domů tvořily podle výsledků sčítání 88 % rodinné domy. Nejvyšší byl podíl rodinných domů na domovním fondu ve správních obvodech Dačice (téměř 93 %), Trhové Sviny a Soběslav (v obou přes 92 %), nejmenší v obvodu Český Krumlov s podílem 83 %. Průměrné stáří domů v kraji bylo 46,5 roku. Nejstarší domovní fond byl v obvodech Jindřichův Hradec a Třeboň, nejmladší s průměrným stářím pod 44 roky pak v obvodech Kaplice, Milevsko, Český Krumlov a České Budějovice.

Tab. 2.4.1.1 Domovní a bytový fond podle správních obvodů ORP v roce 2001

Zdroj: SLDB 2001

| | Trvale obydlené domy | | | Neobydlené domy celkem | Trvale obydlené byty | | Neobydlené byty | |
|-----------------------|----------------------|-------------------------|----------------------------|------------------------|----------------------|-------------------------------|-----------------|--------------------------------|
| | celkem | z toho rodinné domy (%) | průměrné stáří domu (roky) | | celkem | z toho v rodinných domech (%) | celkem | z toho sloužící k rekreaci (%) |
| Jihočeský kraj | 111 544 | 88,0 | 46,5 | 36 426 | 231 281 | 48,7 | 48 611 | 49,1 |
| v tom správní obvody: | | | | | | | | |
| Blatná | 3 123 | 91,3 | 47,9 | 1 466 | 4 988 | 65,0 | 1 739 | 64,7 |
| České Budějovice | 22 045 | 86,0 | 43,6 | 4 026 | 56 304 | 40,0 | 7 122 | 24,2 |
| Český Krumlov | 6 548 | 83,0 | 43,7 | 1 403 | 14 734 | 43,5 | 2 410 | 26,8 |
| Dačice | 4 522 | 92,9 | 48,7 | 1 364 | 6 789 | 68,8 | 1 569 | 53,5 |
| Jindřichův Hradec | 8 991 | 89,7 | 51,4 | 3 462 | 16 806 | 52,2 | 4 156 | 60,5 |
| Kaplice | 3 031 | 84,1 | 43,3 | 710 | 6 671 | 43,7 | 1 031 | 42,5 |
| Milevsko | 3 997 | 91,5 | 43,3 | 1 855 | 7 229 | 60,3 | 2 343 | 59,2 |
| Písek | 8 946 | 85,8 | 49,6 | 3 669 | 19 684 | 45,1 | 4 924 | 54,0 |
| Prachatice | 5 822 | 84,5 | 46,2 | 2 365 | 12 070 | 45,2 | 2 920 | 54,0 |
| Soběslav | 4 807 | 92,1 | 46,5 | 1 401 | 8 089 | 62,1 | 1 776 | 51,0 |
| Strakonice | 7 970 | 88,3 | 46,2 | 2 739 | 16 807 | 47,9 | 3 632 | 49,4 |
| Tábor | 14 084 | 89,0 | 45,3 | 4 512 | 30 018 | 49,2 | 6 011 | 53,3 |
| Trhové Sviny | 3 913 | 92,3 | 46,9 | 1 775 | 6 163 | 65,3 | 2 007 | 58,7 |
| Třeboň | 5 323 | 89,4 | 50,7 | 1 904 | 9 346 | 56,2 | 2 434 | 45,6 |
| Týn nad Vltavou | 2 763 | 91,2 | 47,0 | 1 118 | 4 971 | 55,4 | 1 347 | 57,7 |
| Vimperk | 3 130 | 85,0 | 47,1 | 1 621 | 6 520 | 46,9 | 1 923 | 68,6 |
| Vodňany | 2 529 | 90,7 | 49,3 | 1 036 | 4 092 | 63,2 | 1 267 | 51,2 |

Změnou metodiky započítávání neobydlených domů a bytů při SLDB 2001 dosáhl počet neobydlených domů téměř 36,5 tisíce, což představovalo téměř čtvrtinu všech domů. Nejvyšší byl podíl neobydlených domů na domovním fondu ve správním obvodu Vimperk (34 %), a dále Blatná, Milevsko a Trhové Sviny s podílem mezi 31 a 32 %. Naproti tomu ve správním obvodu České Budějovice byl tento podíl pouze o něco vyšší než patnáctiprocentní.

Z celkového bytového fondu představovaly trvale obydlené byty téměř 83 %. Nejvyšší byl tento podíl v obvodu České Budějovice (téměř 89 %). V jednotlivých správních obvodech existovaly velké rozdíly v podílu bytů v rodinných domech na trvale obydlených bytech celkem. Zatímco ve správním obvodu Dačice se tento podíl přiblížil 69 %, v obvodě České Budějovice to bylo pouze 40 %.

Neobydlené byty jsou využívány především k rekreačním účelům, a to ve většině správních obvodů z více než 50 %. Nejnižší byl tento podíl v obvodech České Budějovice a Český Krumlov. K dalším důvodům neobydlenosti patří přestavba, nezpůsobilost k bydlení a také to, že je byt obydlen pouze přechodně, není v něm nikdo trvale hlášen. To byl také převládající důvod neobydlenosti ve správním obvodu České Budějovice.

U trvale obydlených bytů byly zjišťovány další charakteristiky týkající se vlastnictví, úrovně a kvality bydlení. Téměř polovina připadala na byty ve vlastním domě nebo byty v osobním vlastnictví. Nejvyšší podíl těchto bytů (přes 60 %) byl ve správních obvodech Dačice, Jindřichův Hradec, Milevsko a Vodňany. Byty nájemní tvořily v kraji čtvrtinu bytového fondu. K obvodům s nejvyšším zastoupením nájemních bytů patřily Český Krumlov a Vimperk, nejnižší bylo naproti tomu v obvodech Blatná a Milevsko.

Tab. 2.4.1.2 Vybrané charakteristiky bytového fondu podle správních obvodů ORP v roce 2001

Zdroj: SLDB 2001

| | Trvale obydlené byty | z toho právní důvod užívání bytu (%) | | Obytná plocha v m ² na 1 byt | Počet obytných místností (8 m ² a více) na 1 byt | Trvale obydlené byty vybavené (%) | | | | |
|-----------------------|----------------------|---|-------------|---|---|-----------------------------------|----------------------------|--|------------------------------|---------------------------------|
| | | byt ve vlastním domě nebo v osob. vlastnictví | byt nájemní | | | vodovodem | připojením na plyn ze sítě | koupelnou nebo sprchovým koutem v bytě | splachovacím záchodem v bytě | ústředním nebo etážovým topením |
| Jihočeský kraj | 231 281 | 48,7 | 25,3 | 51,3 | 2,79 | 98,4 | 35,1 | 95,9 | 95,0 | 81,5 |
| v tom správní obvody: | | | | | | | | | | |
| Blatná | 4 988 | 57,6 | 15,5 | 54,5 | 2,92 | 97,1 | 47,1 | 93,8 | 92,0 | 81,6 |
| České Budějovice | 56 304 | 42,2 | 18,9 | 49,5 | 2,74 | 99,1 | 58,4 | 96,6 | 95,8 | 87,3 |
| Český Krumlov | 14 734 | 40,9 | 38,4 | 49,7 | 2,72 | 98,9 | 21,4 | 96,6 | 96,5 | 80,8 |
| Dačice | 6 789 | 64,5 | 17,5 | 56,1 | 3,02 | 98,1 | 30,1 | 95,7 | 94,9 | 84,3 |
| Jindřichův Hradec | 16 806 | 62,2 | 18,7 | 52,8 | 2,83 | 98,1 | 42,8 | 95,6 | 94,5 | 79,4 |
| Kaplice | 6 671 | 41,0 | 34,8 | 50,0 | 2,81 | 98,6 | 19,3 | 96,8 | 96,7 | 77,7 |
| Milevsko | 7 229 | 60,1 | 16,2 | 52,3 | 2,83 | 97,3 | 22,1 | 94,6 | 93,2 | 78,1 |
| Písek | 19 684 | 46,3 | 34,1 | 51,3 | 2,72 | 98,1 | 35,6 | 95,8 | 94,9 | 78,8 |
| Prachatice | 12 070 | 41,9 | 31,4 | 51,2 | 2,78 | 97,9 | 19,3 | 95,4 | 94,9 | 76,9 |
| Soběslav | 8 089 | 59,1 | 18,4 | 54,6 | 2,90 | 97,8 | 19,6 | 95,1 | 93,9 | 77,5 |
| Strakonice | 16 807 | 46,1 | 21,5 | 50,3 | 2,73 | 98,3 | 25,5 | 95,7 | 94,2 | 85,3 |
| Tábor | 30 018 | 47,9 | 32,8 | 51,4 | 2,80 | 98,4 | 29,7 | 96,2 | 95,3 | 81,6 |
| Trhové Sviny | 6 163 | 59,8 | 21,4 | 53,0 | 2,85 | 97,9 | 16,0 | 94,9 | 94,0 | 71,9 |
| Třeboň | 9 346 | 57,9 | 27,3 | 53,4 | 2,84 | 98,3 | 37,4 | 95,8 | 94,9 | 76,6 |
| Týn nad Vltavou | 4 971 | 48,0 | 23,4 | 54,3 | 2,96 | 98,4 | 4,4 | 96,2 | 95,2 | 79,9 |
| Vimperk | 6 520 | 43,9 | 35,7 | 50,7 | 2,76 | 97,3 | 6,5 | 93,7 | 93,1 | 73,5 |
| Vodňany | 4 092 | 61,7 | 17,8 | 53,9 | 2,80 | 98,4 | 35,1 | 95,3 | 94,9 | 78,5 |

Přes zlepšování hodnot ukazatelů úrovně bydlení v souvislosti s novou výstavbou a rekonstrukcemi bytového fondu v celém kraji existovaly mezi jednotlivými správními obvody rozdíly. Obytná plocha připadající v průměru na 1 byt dosáhla v kraji 51,3 m². Největší byla průměrná obytná plocha bytu v obvodech Dačice (přes 56 m²), nejmenší naproti tomu v obvodech České Budějovice a Český Krumlov (méně než 50 m²). V těchto dvou obvodech ještě s obvodem Strakonice připadal na byty také nejmenší počet obytných místností s velikostí minimálně 8 m². Co do průměrného počtu obytných místností byly největší byty v obvodu Dačice (přes 3 obytné místnosti).

Rozdíly v technické vybavenosti bytů se týkaly především připojení na plyn ze sítě a také vytápění. Velmi nízké napojení na plyn ze sítě bylo především ve správních obvodech Týn nad Vltavou (necelých 5 %) a Vimperk (6,5 %). Nejvyšší napojení zejména v obvodu České Budějovice (téměř 60 %), a dále v obvodech Blatná a Jindřichův Hradec, kde překročilo hranici 40 %. Ústřední nebo etážové topení bylo nejvíce využíváno ve správních obvodech České Budějovice, Strakonice a Dačice, nejméně v obvodech Trhové Sviny a Vimperk.

Velmi vysoký je ve všech správních obvodech podíl bytů s vodovodem, koupelnou či sprchovým koutem a splachovacím záchodem. Napojení na vodovod je nejvyšší v obvodu České Budějovice (přes 99 % bytů), v ostatních obvodech se pohybuje mezi 97 – 99 %. Nejvyšší podíl bytů s koupelnou nebo sprchovým koutem byl v obvodech Kaplice, České Budějovice a Český Krumlov (vyšší než 96,5 %), nejnižší v obvodech Blatná a Vimperk, kde byl podíl takto vybavených bytů nižší než 94 %. Splachovací záchod měl nejvyšší podíl bytů ve správních obvodech Český Krumlov a Kaplice, nejvyšší procento bytů bez splachovacího záchodu byl v obvodech Blatná a Vimperk.

2.4.2 Ekonomická aktivita

Demografický a sociálně ekonomický vývoj společnosti se plně promítá v ukazatelích ekonomické aktivity obyvatelstva daného území, zaměstnanosti a jejich strukturálních změn, dojížděky do zaměstnání a nezaměstnanosti včetně jejich dopadů na jednotlivé věkové skupiny podle vzdělání a sociálního postavení.

Zaměstnanost patří k pravidelně sledovaným ekonomickým ukazatelům, který výrazně ovlivňuje sociální oblast života společnosti, ale zejména ekonomický stav a perspektivu rozvoje každého regionu. Základní údaje o obyvatelstvu jsou zjišťovány při Sčítáních lidu, domů a bytů, kdy jsou sledovány v podrobném územním členění nejen ukazatele o ekonomické aktivitě obyvatelstva, ale také o dojížděce za prací, a z toho je pak možno konstruovat strukturu obsazených pracovních míst v daném regionu. Takto koncipované šetření umožňuje charakterizovat stav a vývoj regionu podle libovolně zvoleného územního uspořádání. Mezi jednotlivými Sčítáními lidu, domů a bytů jsou v podrobném územním členění až do obcí sledovány kromě údajů o demografickém vývoji obyvatelstva pouze ukazatele o nezaměstnanosti, další ekonomické ukazatele jsou šetřeny výběrovým způsobem. Ten umožňuje jejich dopočet na základě zjištěné struktury podle SLDB s dostatečnou mírou věrohodnosti pouze v úrovni větších územních celků (krajů).

Ekonomicky aktivní obyvatelstvo (pracovní síla) jsou podle metodiky sčítání všechny osoby patnáctileté a starší, které splňují požadavky na zařazení mezi zaměstnané (podle postavení v zaměstnání členěné na zaměstnance, zaměstnavatele a osoby samostatně činné). Jsou zde zahrnuti pracující důchodci, pracující studenti a učni, osoby na řádné mateřské dovolené a nezaměstnaní.

Tab. 2.4.2.1 Míra ekonomické aktivity podle správních obvodů ORP v letech 1991 a 2001

Zdroj: Sčítání lidu, domů a bytů

| | Míra ekonomické aktivity | | | | | | | | | | | | Index ekonomického zatížení | | |
|--------------------|--------------------------|-------------|------------------|-------------|-------------|-------------|-------------|----------------|-------------|-------------|-------------|-------------|-----------------------------|-------------|-------------|
| | celkem | | rozdíl 2001-1991 | z toho | | | | z toho ve věku | | | | | | | |
| | | | | muži | | ženy | | 15-29 let | | 30-49 let | | 50-59 let | | | |
| | 1991 | 2001 | | 1991 | 2001 | 1991 | 2001 | 1991 | 2001 | 1991 | 2001 | 1991 | 2001 | 1991 | 2001 |
| Kraj celkem | 67,3 | 61,5 | -5,9 | 73,7 | 69,9 | 61,4 | 53,4 | 71,3 | 61,2 | 97,0 | 92,2 | 70,9 | 70,8 | 64,2 | 58,9 |
| v tom SO ORP: | | | | | | | | | | | | | | | |
| Blatná | 64,8 | 59,5 | -5,2 | 71,6 | 69,2 | 58,4 | 50,4 | 69,9 | 62,2 | 96,4 | 92,5 | 71,0 | 69,7 | 67,7 | 62,2 |
| České Budějovice | 68,8 | 62,3 | -6,5 | 74,6 | 70,5 | 63,4 | 54,8 | 70,8 | 60,1 | 97,3 | 91,7 | 71,6 | 72,2 | 60,3 | 56,0 |
| Český Krumlov | 71,4 | 65,3 | -6,2 | 77,5 | 73,2 | 65,5 | 57,4 | 73,8 | 64,3 | 97,3 | 93,5 | 72,7 | 73,0 | 59,8 | 54,1 |
| Dačice | 67,0 | 59,8 | -7,2 | 73,3 | 69,1 | 61,0 | 50,7 | 72,2 | 58,8 | 96,9 | 92,4 | 72,4 | 67,0 | 69,5 | 62,4 |
| Jindřichův Hradec | 66,5 | 61,3 | -5,2 | 73,2 | 70,6 | 60,3 | 52,7 | 69,6 | 61,4 | 96,2 | 91,7 | 71,1 | 71,2 | 65,6 | 59,5 |
| Kaplice | 72,9 | 66,6 | -6,3 | 79,3 | 74,3 | 66,5 | 59,1 | 73,4 | 63,0 | 98,0 | 93,7 | 72,0 | 73,6 | 61,3 | 50,6 |
| Milevsko | 65,9 | 59,0 | -6,9 | 72,5 | 68,2 | 59,6 | 50,3 | 71,7 | 61,2 | 97,6 | 93,0 | 69,2 | 66,4 | 64,7 | 62,1 |
| Písek | 65,2 | 60,6 | -4,5 | 71,6 | 69,2 | 59,2 | 52,7 | 70,0 | 62,9 | 97,1 | 92,4 | 70,7 | 70,8 | 66,3 | 61,4 |
| Prachatice | 69,3 | 62,5 | -6,8 | 75,3 | 70,0 | 63,4 | 55,1 | 73,4 | 61,8 | 96,6 | 91,0 | 67,6 | 68,6 | 63,3 | 56,6 |
| Soběslav | 65,3 | 59,2 | -6,1 | 72,6 | 68,2 | 58,5 | 50,6 | 72,0 | 61,1 | 97,5 | 92,3 | 69,8 | 68,6 | 66,5 | 62,7 |
| Strakonice | 66,1 | 60,3 | -5,8 | 72,0 | 68,2 | 60,6 | 52,8 | 70,8 | 60,7 | 96,1 | 92,0 | 71,4 | 69,1 | 65,5 | 59,5 |
| Tábor | 66,4 | 60,8 | -5,6 | 72,8 | 69,3 | 60,4 | 52,7 | 70,1 | 60,1 | 97,6 | 93,1 | 71,4 | 72,9 | 64,9 | 60,5 |
| Trhové Sviny | 65,6 | 60,7 | -4,9 | 72,6 | 69,8 | 59,0 | 51,9 | 72,2 | 63,6 | 97,5 | 92,3 | 68,3 | 63,7 | 69,5 | 60,3 |
| Třeboň | 66,0 | 60,1 | -5,9 | 72,5 | 69,2 | 59,8 | 51,7 | 71,4 | 60,5 | 96,7 | 91,5 | 72,5 | 71,1 | 67,5 | 63,2 |
| Týn nad Vltavou | 66,2 | 62,6 | -3,6 | 72,7 | 71,4 | 59,9 | 53,9 | 76,2 | 63,3 | 96,8 | 92,5 | 69,9 | 73,1 | 70,2 | 65,8 |
| Vimperk | 66,6 | 59,1 | -7,5 | 72,8 | 67,5 | 60,6 | 51,0 | 72,2 | 59,2 | 95,5 | 88,9 | 68,0 | 66,6 | 65,6 | 61,7 |
| Vodňany | 63,8 | 59,8 | -4,0 | 72,7 | 69,6 | 55,7 | 50,6 | 72,4 | 62,5 | 96,5 | 92,1 | 67,4 | 67,2 | 70,3 | 62,5 |

Index ekonomického zatížení - počet dětí ve věku 0-14 let a počet osob ve věku 65 a více let na 100 osob ekonomicky aktivních

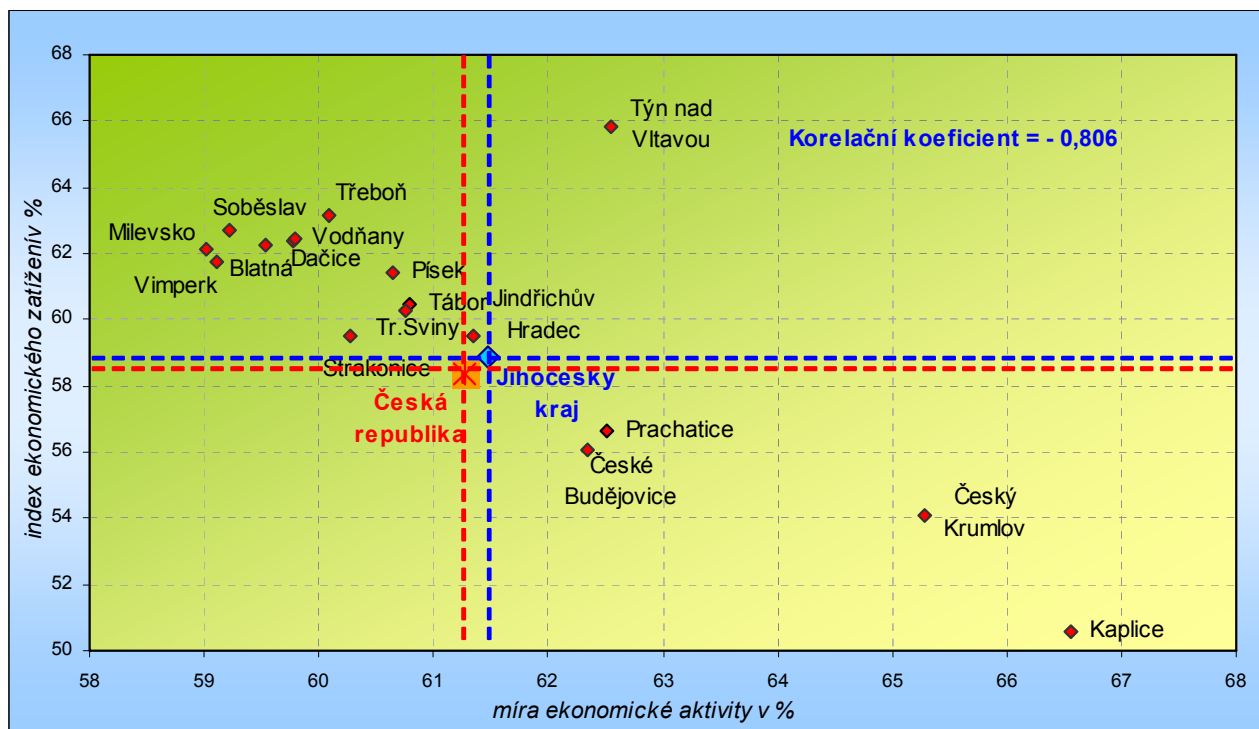
V kraji bylo při SLDB 2001 zjištěno celkem 320,5 tisíc ekonomicky aktivních, což je 61,5 % z celkového počtu obyvatelstva kraje ve věku 15 a více let. Míra ekonomické aktivity ČR byla nepatrně nižší (61,3 %). V průběhu let 1990 – 2000 došlo k poklesu ekonomicky aktivních osob o 8,3 tisíc (o 2,6. %), což se spolu s vývojem věkové struktury obyvatelstva promítlo do poklesu míry ekonomické aktivity o 5,9 procentního bodu. Počet ekonomicky aktivních mužů vzrostl o 3,1 tisíc osob (1,8 %), počet žen ale naopak poklesl o 11,5 tisíce (o 8,0 %). Vzhledem ke změně věkové struktury obyvatelstva se ale změny v počtu ekonomicky aktivních osob promítly v poklesu míry ekonomické aktivity mužů o 3,7 a u žen o 7,9 procentního bodu. Nutno však poznamenat, že údaj o počtu ekonomicky aktivních osob není plně srovnatelný na předchozí census. Ve sčítání 1991 byly do počtu ekonomicky aktivních zahrnovány i ženy na tzv. další mateřské dovolené (do 3 let věku dítěte) a osoby pobírající mateřský příspěvek, pokud trval jejich pracovní poměr. V roce 2001 sem byly započítány jen ženy na mateřské dovolené v trvání 28 respektive 37 týdnů, ostatní jsou zahrnuty do ekonomicky neaktivních. V jednotlivých správních obvodech ORP se míra ekonomické aktivity

pohybovala od 59,0 % v Milevsku do 66,6 % v Kaplici, rozdíl mezi nejvyšší a nejnižší mírou aktivity se snížil z 9,1 procentního bodu při SLDB 1991 na 7,6 procentního bodu při SLDB 2001. Vyšší míra ekonomické aktivity než průměr kraje byla zaznamenána v 5 správních obvodech ORP, kde žilo 41,7 % ekonomicky aktivního obyvatelstva. V porovnání s ČR byla míra ekonomické aktivity mužů v Jihočeském kraji vyšší o 0,4 procentního bodu a žen byla o 0,2 procentního bodu nižší.

Počet **ekonomicky neaktivních obyvatel** vzrostl o 6 148 osob a jejich podíl vzrostl o 0,8 procentního bodu. Na tomto nárůstu se podílel především nárůst počtu nepracujících důchodců o 15 405 osob a nárůst počtu osob s vlastním zdrojem obživy o 12 166 (mezi tyto osoby byly zařazeny osoby na další mateřské dovolené), naopak počet dětí, žáků a studentů se snížil o 23 438 osob (o 13,7 %). Podíl ekonomicky neaktivních obyvatel byl rozdílný podle jednotlivých správních obvodů obcí s rozšířenou působností, stejně tak podíly nepracujících důchodců, žáků, studentů a učňů a dětí předškolního věku. Nejvyšší podíl ekonomicky neaktivních obyvatel byl zjištěn ve správních obvodech Dačice (50,2 %) a Vimperk (50,0 %), nejnižší byl ve správním obvodě Kaplice (44,7 %). Nejvyšší podíl nepracujících důchodců byl ve správních obvodech Blatná (49,7 %), Milevsko (48,4 %) a Soběslav (48,0 %), nejmenší podíl byl ve správních obvodech Kaplice (36,6 %), Český Krumlov (40,1 %) a Týn nad Vltavou (41,3 %). Naopak ve správním obvodě Kaplice byl nejvyšší podíl žáků, studentů a učňů (42,3 %), nejnižší podíl byl ve Vodňanech (33,9 %). Děti předškolního věku a ostatních závislých osob byl nejvyšší podíl (15,1 %) rovněž ve správním obvodu Kaplice, nejmenší podíl byl ve správním obvodu Blatná (11,0 %).

Pokles míry ekonomické aktivity mezi roky 1991 a 2001 se projevil ve všech správních obvodech, i když s různou intenzitou. Pokles byl způsoben jednak obecně platnými faktory a jednak konkrétní situací v jednotlivých správních obvodech. Mezi obecně platné vlivy patří skutečnost, že část mladých lidí využívá větších možností studia a jiných forem přípravy na povolání (např. zahraniční praxe) a odkládá tak vstup do pracovního procesu. To lze doložit skutečností, že k největšímu poklesu ekonomické aktivity došlo ve věkové skupině 15 – 29 let (zhruba o 10 procentních bodů). Navíc do ekonomicky aktivního věku vstupují silné populační ročníky z poloviny 70. let 20. století. Složitější situace na trhu práce také znamená omezování ekonomické aktivity důchodců. Mezi faktory, které působí v jednotlivých správních obvodech nerovnoměrně lze zařadit odvětvovou strukturu zaměstnaných (podíl zaměstnaných v „rozvojových“ a „útlumových“ odvětvích), atraktivitu území pro investory a v neposlední řadě také věkovou skladbu obyvatelstva. K největšímu poklesu míry ekonomické aktivity došlo na Vimpersku a Dačicku (o více než 7 procentních bodů), na druhé straně nejmenší byl pokles na Vltavotýnsku a Vodňansku.

Graf 2.4.2.1 Míra ekonomické aktivity a index ekonomického zatížení ve správních obvodech ORP



Největší hodnota **indexu ekonomického zatížení** byla zaznamenána na Vltavotýnsku a naopak nejmenší na Kaplicku. Snížení tohoto ukazatel o více než 5 procentních bodů bylo především důsledkem nízké porodnosti a klesajícího počtu dětí. V souvislosti s posuny silnějších populačních ročníků do vyššího věku je však nutno v budoucnu očekávat v tomto směru značný růst.

Intenzita ekonomické **aktivity mužů** strmě roste do věkové skupiny 25 – 29 let, dalších 25 let se udržuje nad hranicí 90 %, v následujících letech dochází k postupnému poklesu z důvodu odchodu do starobního důchodu. U **žen** je zaznamenán strmý růst do věkové skupiny 20 - 25 let, kdy dosahuje intenzita ekonomické aktivity 70 %, dalších 15 let roste v závislosti nástupu žen do zaměstnání po mateřské dovolené podstatně pomaleji až k dosažení cca 90 %. Po 50. roce věku dochází k poklesu v souvislosti s odchodem do důchodu. Ve všech věkových kategoriích je intenzita ekonomické aktivity mužů vyšší než žen. Intenzita ekonomické aktivity po dosažení 55 let výrazně klesá, a to především vzhledem k rozdílnému věku a nároku na starobní důchod, častějšímu odchodu žen do předčasného starobního důchodu z důvodu ztráty zaměstnání a vyššímu podílu zaměstnaných mužů v důchodovém věku. Po 55. roce je míra ekonomické aktivity mužů třikrát vyšší než žen, po 65. roce klesá pod 1 % u obou pohlaví, u mužů však dosahuje stále vyšších hodnot.

Zaměstnanost a její trendy souvisí s **lokalizační regionální analýzou** jako jedním z důležitých vstupních faktorů procesu stanovení investičních a rozvojových záměrů. Jedním z jednoduchých a výstižných metod lokalizační analýzy je použití **indexu lokalizace (IL)**. Ten může sloužit k hodnocení poměru zastoupení odvětví k počtu obyvatel. Hodnota indexu lokalizace menší než 1 znamená podproporcionální zastoupení odvětví, v případě rovnosti 1 jde o proporcionální zastoupení odvětví a při hodnotě větší než 1 je odvětví v regionu zastoupeno nadproporcionálně.

Čím více se index lokalizace liší od 1, tím větší je odchylka od ideální proporcionality. Index lokalizace se stanovuje jako podíl zaměstnaných v daném odvětví v SO ORP na zaměstnaných v daném odvětví v kraji dělený podílem ekonomicky aktivních v daném odvětví v SO ORP na ekonomicky aktivních v daném odvětví v kraji. Pokud se jedná o index lokalizace za kraj, je hodnocena krajská úroveň ve vztahu k České republice. Pro možnost celkového porovnání jednotlivých regionů je použita metoda součtu kvadratických odchylek od optimální hodnoty ($= 1$).

Tab. 2.4.2.2 Indexy lokalizace správních obvodů ORP v letech 1991 a 2001

| | Index ekonomicky aktivních obyvatel celkem 2001/1991 | Index lokalizace odvětví (sektor) ekonomické činnosti | | | | | | | | | | Kvadratická odchylka indexů lokalizace sektorů | |
|--------------------|--|---|--------------|-------------------|--------------|--------------|--------------|------------------|--------------|--------------|--------------|--|--------------|
| | | prim. sektor | | sekundární sektor | | | | terciární sektor | | | | | |
| | | 1991 | 2001 | průmysl | | stavebnictví | | celkem | | z toho M,N | | | |
| | | | | 1991 | 2001 | 1991 | 2001 | 1991 | 2001 | 1991 | 2001 | | |
| Kraj celkem | 97,5 | 1,630 | 1,811 | 0,856 | 1,054 | 1,097 | 1,174 | 0,934 | 0,952 | 0,937 | 0,965 | 0,431 | 0,693 |
| v tom SO ORP: | | | | | | | | | | | | | |
| Blatná | 92,7 | 1,510 | 1,656 | 1,158 | 1,294 | 0,575 | 0,723 | 0,705 | 0,764 | 0,799 | 0,911 | 0,553 | 0,649 |
| České Budějovice | 98,7 | 0,538 | 0,507 | 0,875 | 0,818 | 1,274 | 1,073 | 1,276 | 1,211 | 1,244 | 1,171 | 0,380 | 0,326 |
| Český Krumlov | 100,6 | 1,183 | 0,898 | 1,006 | 0,999 | 1,037 | 0,995 | 0,895 | 0,951 | 0,975 | 0,860 | 0,046 | 0,013 |
| Dačice | 94,4 | 1,497 | 1,626 | 1,219 | 1,281 | 0,603 | 0,794 | 0,654 | 0,742 | 0,815 | 0,917 | 0,573 | 0,580 |
| Jindřichův Hradec | 99,1 | 1,319 | 1,344 | 0,975 | 0,999 | 0,937 | 1,132 | 0,875 | 0,941 | 0,904 | 1,013 | 0,122 | 0,139 |
| Kaplice | 105,7 | 1,411 | 0,887 | 1,018 | 1,308 | 0,775 | 0,865 | 0,829 | 0,827 | 0,845 | 0,687 | 0,249 | 0,156 |
| Milevsko | 91,1 | 1,257 | 1,499 | 1,221 | 1,131 | 0,735 | 1,003 | 0,743 | 0,829 | 0,729 | 0,816 | 0,252 | 0,296 |
| Písek | 96,7 | 0,953 | 1,066 | 0,991 | 0,923 | 0,902 | 0,845 | 1,053 | 1,053 | 1,025 | 1,151 | 0,015 | 0,037 |
| Prachatice | 97,6 | 1,301 | 1,259 | 0,833 | 1,073 | 1,087 | 0,971 | 0,972 | 0,937 | 0,951 | 0,913 | 0,127 | 0,077 |
| Soběslav | 95,5 | 0,979 | 0,987 | 1,229 | 1,066 | 0,901 | 1,275 | 0,838 | 0,895 | 0,683 | 0,779 | 0,089 | 0,091 |
| Strakonice | 94,3 | 0,909 | 0,948 | 1,221 | 1,092 | 0,793 | 0,904 | 0,905 | 0,969 | 1,012 | 1,035 | 0,109 | 0,021 |
| Tábor | 96,0 | 0,879 | 0,945 | 0,982 | 0,981 | 1,004 | 0,952 | 1,075 | 1,003 | 1,003 | 1,012 | 0,021 | 0,006 |
| Trhové Sviny | 100,0 | 1,541 | 1,537 | 0,944 | 1,057 | 0,887 | 1,247 | 0,802 | 0,845 | 0,735 | 0,762 | 0,347 | 0,376 |
| Třeboň | 95,2 | 1,191 | 1,285 | 1,098 | 1,120 | 0,739 | 0,901 | 0,879 | 0,911 | 0,990 | 0,973 | 0,129 | 0,114 |
| Týn nad Vltavou | 105,4 | 1,244 | 1,306 | 0,834 | 1,107 | 1,911 | 1,398 | 0,817 | 0,821 | 0,764 | 0,704 | 0,950 | 0,296 |
| Vimperk | 95,5 | 1,099 | 1,115 | 1,060 | 1,075 | 0,782 | 0,886 | 0,948 | 0,955 | 0,990 | 0,986 | 0,063 | 0,034 |
| Vodňany | 98,9 | 1,403 | 1,670 | 0,956 | 1,020 | 0,919 | 0,937 | 0,853 | 0,875 | 0,864 | 0,855 | 0,193 | 0,469 |

Z vypočtených výsledků vyplývá, že **primární sektor** je zastoupen v kraji nadproporcionálně a jeho postavení se proti SLDB 1991 nadále posílilo, a tak se více vzdálilo od proporcionality. Z hlediska správních obvodů se proporcionálnímu zastoupení nejvíce blíží správní obvody Písek a Soběslav, nadproporcionálně je primární sektor zastoupen celkem v 11 správních obvodech a nejvyšší hodnoty dosáhl ve správním obvodu Vodňany (1,670), naopak podproporcionálně je zastoupen především ve správních obvodech Český Krumlov a Kaplice a především v SO České Budějovice (0,507), kde se projevuje silný vliv krajského města.

Zastoupení **sekundárního sektoru** v odvětví průmyslu je v kraji také nadproporcionální a proti předchozímu sčítání se jeho význam zvýšil, neboť v roce 1991 bylo ještě podproporcionální. Nejvýraznější nárůst indexu lokalizace průmyslu byl zaznamenán v ORP Týn nad Vltavou a Kaplice, naopak pokles v 6 správních

obvodech, nejvíce v obvodu Soběslav. V roce 2001 se dle indexu lokalizace proporcionalitě nejvíce blížilo zastoupení průmyslu v ORP Český Krumlov a Jindřichův Hradec. Nadproporcionálně byl zastoupen především na Kaplicku, pouze v 5 správních obvodech kraje je jeho zastoupení podproporcionální. Rovněž zastoupení stavebnictví je v kraji nadproporcionální a v hodnoceném desetiletém období se od proporcionality ještě vzdálilo. Z hlediska správních obvodů se proporcionalitě zastoupení odvětví stavebnictví nejvíce blíží v oblasti Milevska a na Českokrumlovsku. Výrazně podproporcionální zastoupení má toto odvětví na Blatensku.

Zastoupení **terciárního sektoru** bylo dle posledního sčítání 2001 mírně podproporcionální, oproti SLDB 1991 se jeho zastoupení zvýšilo a přiblížilo se proporcionalitě. S výjimkou správního obvodu České Budějovice, Tábor a Písek je ve všech obvodech zastoupení služeb podproporcionální, nejvíce na Dačicku. Významná odvětví terciárního sektoru školství a zdravotnictví jsou dle indexu lokalizace v kraji zastoupeny mírně podproporcionálně a proti sčítání 1991 jejich podíl vzrostl. Nadproporcionální zastoupení tohoto odvětví je pouze ve správních obvodech, které zahrnují větší okresní města.. Od proporcionality se nejvíce vzdaluje situace na Kaplicku.

Index lokalizace by se měl ve všech územních celcích v ideálním případě rovnat jedné a **kvadratická odchylka** by se tedy co nejvíce měla blížit nule. Hodnota odchylky tedy vyjadřuje celkovou disproporci zastoupení jednotlivých regionů ve sledovaných sektorech (odvětvích) od podílu ekonomicky aktivních obyvatel regionů na celém území. Její hodnota byla nejvyšší (tedy největší disproporce) ve správních obvodech Blatná, Dačice a Vodňany. Naopak nejproporcionálnějšího zastoupení všech sektorů bylo dosaženo ve správních obvodech Tábor, Český Krumlov a Strakonice. V porovnání s rokem 1991 došlo v 8 správních obvodech k prohloubení disproporcí zastoupení sektorů, situace se nejvíce zhoršila v ORP Vodňany vlivem dalšího posílení postavení primárního sektoru (zemědělství) a naopak zlepšila ve správních obvodech Týn nad Vltavou a Kaplice.

Tab. 2.4.2.3 Zaměstnanost podle sektoru a odvětví ekonomické činnosti v SO ORP v roce 2001

| | Zaměstnané osoby celkem | z toho s uvedeným odvětvím ekonomické činnosti | | | | | | | | | |
|--|-------------------------|--|---|-------------------|---------------|---------------|------------------|---------------|---------------|---------------|---------------|
| | | celkem | z toho odvětví (sektor) ekonomické činnosti (absolutně) | | | | | | | | |
| | | | prim.s. | sekundární sektor | | | terciární sektor | | | | |
| | | | A,B | C,D,E | F | G | H | I | L | M,N | ostatní |
| Jihočeský kraj | 300 237 | 290 870 | 23 612 | 91 827 | 29 730 | 31 027 | 12 324 | 19 149 | 20 876 | 32 779 | 29 546 |
| podíl odvětví (%) | x | 96,9 | 8,1 | 31,6 | 10,2 | 10,7 | 4,2 | 6,6 | 7,2 | 11,3 | 10,2 |
| v tom SO ORP (absolutně, podíl odvětví v %): | | | | | | | | | | | |
| Blatná | 6 373 | 6 224 | 13,4 | 40,9 | 7,4 | 7,8 | 3,1 | 6,0 | 4,0 | 10,3 | 7,3 |
| České Budějovice | 73 304 | 71 249 | 4,1 | 25,4 | 10,8 | 12,7 | 4,5 | 7,7 | 7,2 | 13,0 | 14,6 |
| Český Krumlov | 19 736 | 19 120 | 7,5 | 32,7 | 10,5 | 8,3 | 6,7 | 6,0 | 8,9 | 10,0 | 9,5 |
| Dačice | 9 263 | 9 004 | 13,3 | 40,9 | 8,2 | 8,9 | 3,8 | 4,1 | 5,0 | 10,5 | 5,2 |
| Jindřichův Hradec | 22 618 | 22 077 | 10,8 | 31,2 | 11,4 | 9,6 | 3,8 | 6,0 | 7,2 | 11,3 | 8,6 |
| Kaplice | 9 565 | 9 231 | 7,3 | 41,8 | 8,9 | 8,8 | 3,8 | 7,0 | 6,9 | 7,8 | 7,7 |
| Milevsko | 8 820 | 8 638 | 12,2 | 35,8 | 10,3 | 11,3 | 3,8 | 4,8 | 4,5 | 9,2 | 8,0 |
| Písek | 24 100 | 23 378 | 8,7 | 29,4 | 8,7 | 11,8 | 3,5 | 6,0 | 8,2 | 13,1 | 10,7 |
| Prachatice | 16 273 | 15 843 | 10,1 | 33,5 | 9,8 | 8,7 | 3,6 | 6,6 | 8,2 | 10,2 | 9,2 |
| Soběslav | 10 258 | 9 889 | 8,0 | 33,8 | 13,1 | 10,8 | 3,5 | 9,6 | 4,8 | 8,8 | 7,4 |
| Strakonice | 21 255 | 20 713 | 7,7 | 34,5 | 9,2 | 11,1 | 4,0 | 5,7 | 6,7 | 11,7 | 9,5 |
| Tábor | 38 765 | 36 874 | 7,8 | 31,4 | 9,9 | 11,0 | 3,6 | 6,4 | 8,8 | 11,6 | 9,6 |
| Trhové Sviny | 8 138 | 7 911 | 12,4 | 33,1 | 12,6 | 9,1 | 3,8 | 7,0 | 6,4 | 8,5 | 7,2 |
| Třeboň | 12 037 | 11 616 | 10,4 | 35,1 | 9,2 | 8,9 | 5,0 | 7,1 | 6,0 | 10,9 | 7,4 |
| Týn nad Vltavou | 6 452 | 6 265 | 10,5 | 34,6 | 14,2 | 9,5 | 5,2 | 5,6 | 4,9 | 7,9 | 7,7 |
| Vimperk | 8 196 | 7 909 | 9,1 | 34,0 | 9,1 | 9,7 | 6,3 | 4,7 | 8,4 | 11,1 | 7,6 |
| Vodňany | 5 084 | 4 929 | 13,7 | 32,5 | 9,7 | 10,4 | 3,5 | 7,2 | 5,5 | 9,7 | 8,0 |

A + B zemědělství, myslivost, lesnictví, rybolov a chov ryb

C - E průmysl celkem

F stavebnictví

G obchod, opravy motor. vozidel a výrobků pro osobní potřebu a převážně pro domácnost

H ubytování a stravování

I doprava, skladování a spoje

L veřejná správa a obrana, sociální zabezp.

M vzdělávání

N zdravotní a sociální péče; veterinární činnosti

ostatní - jinde nezahrnuté

Podíly **zaměstnaných podle odvětví** jsou patrné z uvedené tabulky. Nejvíce zaměstnaných osob (bydlících na příslušném území) pracovalo v odvětví průmyslu (31,6 %), rozhodující podíl, cca 90 %, měl zpracovatelský průmysl. Následovaly odvětví obchodu a oprav spotřebního zboží (10,7 %) a stavebnictví (10,2 %). V desetiletí mezi sčítáními došlo k nejvyšším nárůstům v odvětví pohostinství a ubytování a

peněžnictví a pojišťovnictví (více jak třikrát), k nárůstu došlo dále v odvětví stavebnictví a obchodu a oprav spotřebního zboží. Nejvýraznější pokles byl zaznamenán v odvětví zemědělství, k menšímu poklesu (o méně než 10 %) došlo v dopravě, poštách a telekomunikacích a v odvětví průmyslu. Hodnocení vývoje odvětvové struktury v uplynulém desetiletí je však obtížné vzhledem ke změnám ve vymezení řady odvětví. Na výsledky měla vliv také skutečnost, že 3,1 % zaměstnaných osob odvětví činnosti neuvedlo.

Při sčítání lidu v roce 2001 byla rovněž zjišťována **dojíždka zaměstnaných za prací**. Pohyb obyvatelstva za prací patří svým rozsahem k významným sociálním jevům. Odráží se v něm rozpor mezi koncentrací výrobních kapacit do ekonomických center a historickou strukturou osídlení. Zároveň se zde odrážejí strukturální změny v ekonomice, rozvoj nebo naopak utlumení některých oborů v jednotlivých regionech, rozpor mezi poptávkou a nabídkou pracovních míst v závislosti na stupni vzdělání a odbornosti. Z našeho pohledu je rozhodující především **saldo dojíždky**, tedy rozdíl mezi pracujícími, kteří do hodnoceného území za prací dojíždějí a pracujícími, kteří zde trvale žijí a za prací z tohoto území vyjíždějí.

Tab. 2.4.2.4 Rozdíl mezi dojíždějícími a vyjíždějícími za prací podle odvětví ekonomické činnosti v SO ORP v roce 2001

| | Rozdíl mezi dojíždějícími a vyjíždějícími zaměstnanými v SO ORP | z toho s uvedeným odvětvím ekonomické činnosti | | | | | | | | | |
|--------------------|---|--|---|-------------------|---------------|-------------|------------------|-------------|-------------|-------------|-------------|
| | | celkem | z toho odvětví (sektor) ekonomické činnosti | | | | | | | | |
| | | | primár. sektor | sekundární sektor | | | terciární sektor | | | | |
| | | | A,B | C,D,E | F | G | H | I | K | M,N | ostatní |
| Kraj celkem | -6 974 | -5 149 | 9 | -743 | -1 422 | -705 | -435 | -548 | -588 | -196 | -521 |
| v tom SO ORP: | | | | | | | | | | | |
| Blatná | -117 | -12 | 2 | 338 | -122 | -43 | 12 | -53 | -93 | -15 | -38 |
| České Budějovice | 6 078 | 4 931 | 97 | 736 | 1 213 | 741 | -53 | 1 234 | 440 | 228 | 295 |
| Český Krumlov | -1 834 | -1 465 | 20 | -584 | -361 | -196 | 33 | -241 | -69 | -39 | -28 |
| Dačice | -512 | -407 | 116 | -63 | -159 | -58 | -44 | -80 | -127 | -9 | 17 |
| Jindřichův Hradec | -1 388 | -1 192 | -68 | -413 | -410 | -68 | -83 | -128 | -1 | -13 | -8 |
| Kaplice | -841 | -668 | -30 | 23 | -233 | -48 | -28 | -74 | -170 | -16 | -92 |
| Milevsko | -1 462 | -1 277 | -82 | -247 | -288 | -181 | -79 | -123 | -116 | -62 | -99 |
| Písek | -1 195 | -948 | 26 | -345 | -235 | -33 | -38 | -206 | -10 | -50 | -57 |
| Prachatice | -1 690 | -1 449 | -71 | -507 | -272 | -129 | -55 | -148 | -204 | -21 | -42 |
| Soběslav | -1 903 | -1 626 | -168 | -366 | -281 | -166 | -56 | -225 | -215 | -22 | -127 |
| Strakonice | -590 | -360 | -7 | -357 | -29 | -58 | -97 | 83 | 188 | -47 | -36 |
| Tábor | -172 | 185 | 165 | 160 | -205 | -63 | -15 | 21 | 198 | -71 | -5 |
| Trhové Sviny | -2 475 | -2 175 | -1 | -824 | -426 | -222 | -67 | -295 | -234 | 5 | -111 |
| Třeboň | -846 | -642 | -9 | -50 | -102 | -107 | 32 | -155 | -176 | -17 | -58 |
| Týn nad Vltavou | 2 764 | 2 610 | -23 | 1 954 | 743 | -6 | 5 | -19 | 19 | -9 | -54 |
| Vimperk | -113 | -60 | 49 | -69 | -87 | -15 | 128 | -78 | 83 | -27 | -44 |
| Vodňany | -678 | -594 | -7 | -129 | -168 | -53 | -30 | -61 | -101 | -11 | -34 |

Mimo Jihočeský kraj vyjíždí za prací více než 16 tisíc zaměstnaných (z toho 17,4 % do zahraničí). Z celkového počtu vyjíždějících mimo Jihočeský kraj do ostatních krajů České republiky (téměř 13,5 tisíce) jich do hlavního města Prahy vyjíždí 56,6 %, do Středočeského kraje a na Vysočinu jich vyjíždí shodně 11,6 % a do Plzeňského kraje 8,2 %. Do Jihočeského kraje dojíždí za prací necelých 9,5 tisíce pracujících, z toho téměř čtvrtina z kraje Vysočina, více než 10 % má trvalé bydliště v Praze, Středočeském nebo Plzeňském kraji. Celkově tedy kraj vykazuje záporné saldo dojíždky ve výši téměř 7 tis. osob. Na intenzitu vyjíždky uvnitř kraje má vliv především velikostní struktura obcí na území daného regionu i rozmístění ekonomických center. Podíl vyjíždějících za prací z počtu zaměstnaných je v obcích do 500 obyvatel 3,5krát větší než v obcích s počtem obyvatel nad 20 000.

Mezi správními obvody existují v saldu dojíždky jsou podstatné rozdíly. Převahu dojíždějících nad vyjíždějícími vykazují pouze 2 správní obvody, a to České Budějovice a Týn nad Vltavou. Zatímco na Českobudějovicko směřují zaměstnanci prakticky do všech odvětví kromě ubytování a stravování (i když s různou intenzitou), kladné saldo Vltavotýnska je jednoznačně dáno dojíždkou do průmyslu a stavebnictví, což jsou odvětví, která souvisejí s jadernou elektrárnou Temelín. V souvislosti s postupem její výstavby v současné době dojíždkový proud do stavebnictví na Vltavotýnsko už zřejmě není zdaleka tak silný jako v roce 2001.

Největší záporné saldo dojíždky v absolutním vyjádření má Trhosvinensko (- 2 475 osob). Vzhledem k tomu, že správní obvody mají různou velikost, je potřebné údaje hodnotit v relativním vyjádření. V přepočtu salda dojíždky a vyjíždky na 100 pracovních míst nejvíce vyjíždí z Trhosvinenska (43,7 osob) a Soběslavska (30 osob) a nejvíce dojíždí na Vltavotýnsko (30 osob). Intenzitu salda pracovní dojíždky je možno vyjádřit

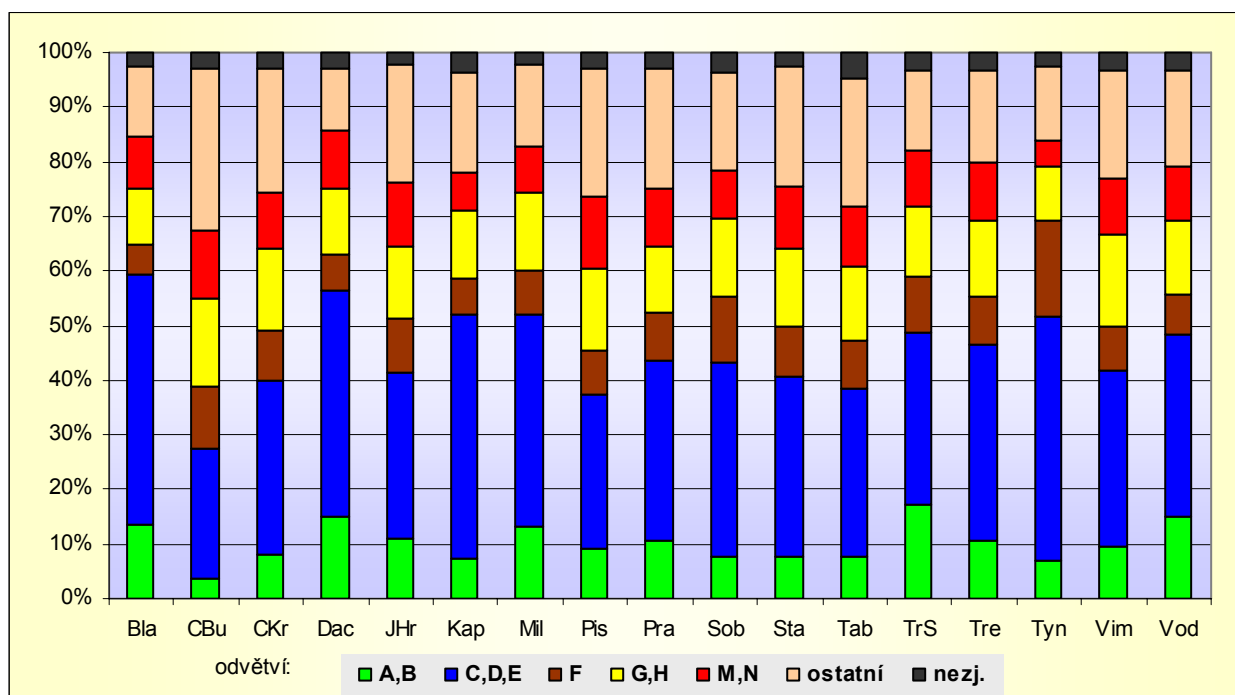
počtem obsazených pracovních míst na 1 000 zaměstnaných. Pokud je hodnota vyšší než 1 000, má dané území kladné saldo. V rámci Jihočeského kraje převyšují tuto hranici dva správní obvody (České Budějovice a Týn nad Vltavou) a to znamená, že nabízejí více pracovních příležitostí než je počet bydlících zaměstnaných na příslušném území.

Z počtu zaměstnaných osob, které bydlí v daném regionu a salda dojížděky lze vypočíst údaje o počtu obsazených pracovních míst.

Tab. 2.4.2.5 Pracovní místa podle sektoru a odvětví ekonomické činnosti v SO ORP v roce 2001

| | Pracovní místa celkem | z toho s uvedeným odvětvím ekonomické činnosti | | | | | | | | | |
|--|-----------------------|--|---|----------------------------|---------------|-------------------------------------|---------------|---------------|---------------|---------------|---------------|
| | | celkem | z toho odvětví (sektor) ekonomické činnosti (absolutně) | | | | | | | | |
| | | | prim.s. A,B | sekundární sektor C,D,E | F | terciární sektor G, H, I, L, M,N | | | | | ostatní |
| Jihočeský kraj | 293 263 | 284 123 | 23 621 | 91 084 | 28 308 | 30 322 | 11 889 | 18 601 | 20 288 | 32 062 | 27 948 |
| podíl odvětví (%) | x | 96,9 | 8,3 | 32,1 | 10,0 | 10,7 | 4,2 | 6,5 | 7,1 | 11,3 | 9,8 |
| v tom SO ORP (absolutně, podíl odvětví v %): | | | | | | | | | | | |
| Blatná | 6 256 | 6 107 | 13,7 | 47,2 | 5,5 | 7,2 | 3,3 | 5,2 | 2,5 | 9,6 | 5,7 |
| České Budějovice | 79 382 | 77 124 | 3,9 | 24,4 | 11,6 | 12,7 | 4,1 | 8,7 | 7,2 | 12,7 | 14,7 |
| Český Krumlov | 17 902 | 17 358 | 8,4 | 32,6 | 9,5 | 8,0 | 7,5 | 5,2 | 9,4 | 10,7 | 8,7 |
| Dačice | 8 751 | 8 504 | 15,5 | 42,5 | 6,8 | 8,8 | 3,6 | 3,4 | 3,8 | 11,2 | 4,5 |
| Jindřichův Hradec | 21 230 | 20 733 | 11,2 | 31,2 | 10,2 | 9,9 | 3,7 | 5,8 | 7,7 | 11,9 | 8,5 |
| Kaplice | 8 724 | 8 406 | 7,6 | 46,2 | 7,1 | 9,1 | 3,8 | 6,8 | 5,5 | 7,3 | 6,5 |
| Milevsko | 7 358 | 7 189 | 13,5 | 39,6 | 8,4 | 11,0 | 3,5 | 4,1 | 3,8 | 8,8 | 7,2 |
| Písek | 22 905 | 22 217 | 9,3 | 29,4 | 8,1 | 12,3 | 3,5 | 5,4 | 8,5 | 13,3 | 10,3 |
| Prachatice | 14 583 | 14 182 | 10,8 | 33,9 | 9,1 | 8,8 | 3,6 | 6,3 | 7,7 | 10,9 | 8,8 |
| Soběslav | 8 355 | 8 039 | 7,8 | 37,0 | 12,6 | 11,2 | 3,7 | 9,1 | 3,2 | 9,0 | 6,4 |
| Strakonice | 20 665 | 20 144 | 7,9 | 33,7 | 9,4 | 11,1 | 3,7 | 6,2 | 7,8 | 11,6 | 8,7 |
| Tábor | 38 593 | 36 755 | 8,3 | 32,0 | 9,3 | 10,9 | 3,5 | 6,5 | 9,3 | 11,4 | 8,8 |
| Trhové Sviny | 5 663 | 5 486 | 17,8 | 32,7 | 10,4 | 9,0 | 4,3 | 4,7 | 4,9 | 10,3 | 5,8 |
| Třeboň | 11 191 | 10 815 | 11,0 | 37,3 | 8,9 | 8,6 | 5,7 | 6,2 | 4,9 | 11,0 | 6,5 |
| Týn nad Vltavou | 9 216 | 8 981 | 7,1 | 45,9 | 18,1 | 6,5 | 3,7 | 3,7 | 3,6 | 4,8 | 6,6 |
| Vimperk | 8 083 | 7 820 | 9,8 | 33,5 | 8,1 | 9,6 | 8,0 | 3,8 | 9,6 | 10,3 | 7,3 |
| Vodňany | 4 406 | 4 263 | 15,6 | 34,5 | 7,2 | 10,8 | 3,3 | 6,9 | 3,9 | 10,2 | 7,5 |

Graf 2.4.2.3 Podíl vybraných odvětví na pracovních místech celkem v SO ORP v roce 2001



2.4.3 Nezaměstnanost

Vývoj nezaměstnanosti v posledních letech patří k nejvážnějším problémům hospodářství České republiky. Jihočeský kraj je sice dlouhodobě krajem s nejnižší mírou nezaměstnanosti mezi kraji ČR, ale při podrobnějším územním pohledu zaznamenáváme značné rozdíly. K analýze nezaměstnanosti v podrobném územním detailu jsou využívány údaje MPSV, míra nezaměstnanosti za obce a také za správní obvody obcí s rozšířenou působností (a pro srovnatelnost v níže uvedených tabulkách i za kraj) je počítána jako podíl aktuálního počtu registrovaných uchazečů o zaměstnání a počtu ekonomicky aktivních obyvatel podle sčítání lidu 2001. Od poloviny roku 2004 vychází oficiální výpočet nezaměstnanosti z počtu tzv. dosažitelných uchazečů, kteří mohou bezprostředně nastoupit do zaměstnání při nabídce vhodného pracovního místa (za dosažitelné se nepovažují uchazeči v pracovní neschopnosti, v rekvalifikaci, na mateřské dovolené, vykonávající krátkodobé zaměstnání, ve vazbě nebo ve výkonu trestu).

Tab. 2.4.3.1 Nezaměstnanost ve správních obvodech obcí s rozšířenou působností k 31. 12. 2005

Zdroj: Ministerstvo práce a sociálních věcí ČR

| | Uchazeči o zaměstnání | Podíl z celkového počtu uchazečů v % | | | | | | Míra nezaměstnanosti v % ¹⁾ | |
|-----------------------|-----------------------|--------------------------------------|--------------|---------------|------------------------|---------------|-------------|--|-------------|
| | | dosažitelných | osob ve věku | | osob s délkou evidence | | žen | uchazeči o zaměstnání | |
| | | | do 24 let | 50 a více let | do 6 měsíců | nad 12 měsíců | | celkem | dosažitelní |
| Kraj celkem | 23 632 | 92,8 | 19,2 | 24,7 | 55,6 | 28,2 | 54,5 | 7,37 | 6,84 |
| v tom správní obvody: | | | | | | | | | |
| Blatná | 613 | 95,3 | 18,4 | 26,9 | 54,0 | 31,0 | 52,0 | 8,93 | 8,51 |
| České Budějovice | 3 805 | 88,9 | 22,2 | 22,2 | 60,9 | 19,5 | 54,6 | 4,92 | 4,37 |
| Český Krumlov | 2 433 | 95,4 | 16,3 | 26,8 | 51,8 | 35,2 | 51,6 | 11,16 | 10,64 |
| Dačice | 1 213 | 94,5 | 19,7 | 21,6 | 52,5 | 33,2 | 57,6 | 12,09 | 11,42 |
| Jindřichův Hradec | 1 886 | 92,5 | 17,7 | 25,9 | 61,0 | 25,0 | 59,0 | 7,84 | 7,26 |
| Kaplice | 1 082 | 95,8 | 20,1 | 25,8 | 45,7 | 39,6 | 50,3 | 10,50 | 10,07 |
| Milevsko | 912 | 94,6 | 15,0 | 25,8 | 52,7 | 34,3 | 63,3 | 9,55 | 9,03 |
| Písek | 2 225 | 92,5 | 16,4 | 26,7 | 57,6 | 27,2 | 50,8 | 8,56 | 7,93 |
| Prachovice | 1 327 | 91,5 | 22,6 | 24,8 | 58,6 | 24,9 | 53,8 | 7,67 | 7,02 |
| Soběslav | 819 | 93,9 | 16,5 | 27,2 | 55,9 | 28,9 | 57,4 | 7,48 | 7,02 |
| Strakonice | 1 705 | 95,3 | 21,3 | 22,8 | 44,7 | 38,8 | 56,5 | 7,47 | 7,12 |
| Tábor | 2 681 | 93,5 | 19,2 | 24,3 | 59,8 | 21,6 | 50,9 | 6,51 | 6,08 |
| Trhové Sviny | 558 | 91,4 | 20,4 | 28,9 | 60,2 | 21,5 | 51,6 | 6,46 | 5,90 |
| Třeboň | 887 | 92,7 | 18,8 | 26,0 | 49,5 | 32,1 | 59,9 | 6,98 | 6,46 |
| Týn nad Vltavou | 464 | 87,9 | 17,2 | 21,6 | 47,6 | 34,9 | 62,3 | 6,78 | 5,97 |
| Vimperk | 494 | 93,5 | 19,8 | 20,6 | 70,4 | 16,0 | 49,8 | 5,66 | 5,29 |
| Vodňany | 528 | 92,4 | 20,3 | 23,7 | 44,9 | 38,8 | 55,9 | 9,64 | 8,91 |

V Jihočeském kraji bylo k 31.12. 2005 evidováno **23 632 uchazečů o zaměstnání, míra registrované nezaměstnanosti dosáhla hodnoty 6,84 %**. Ženy se na celkovém počtu registrovaných uchazečů o zaměstnání podílely z 54,5 %, míra jejich nezaměstnanosti byla vyšší než míra nezaměstnanosti mužů. V územním pohledu byla největší míra nezaměstnanosti zaznamenána na Dačicku (11,42 %), desetiprocentní hranici přesahovala také na Českokrumlovsku a Kaplicku. Naproti tomu nejnižší míra nezaměstnanosti byla zaznamenána na Českobudějovicku (4,37 %) a na Vimpersku (5,29 %).

V porovnání se stavem k 31.12. 2000 vzrostla míra nezaměstnanosti v kraji o 1,60 procentního bodu a k nárůstu došlo ve všech správních obvodech a výjimkou Vimperska. Nejvýraznější nárůst míry nezaměstnanosti zaznamenaly správní obvody Dačice (4,79 procentního bodu), Jindřichův Hradec (3,40 p.b.) a Kaplice (3,08 p.b.).

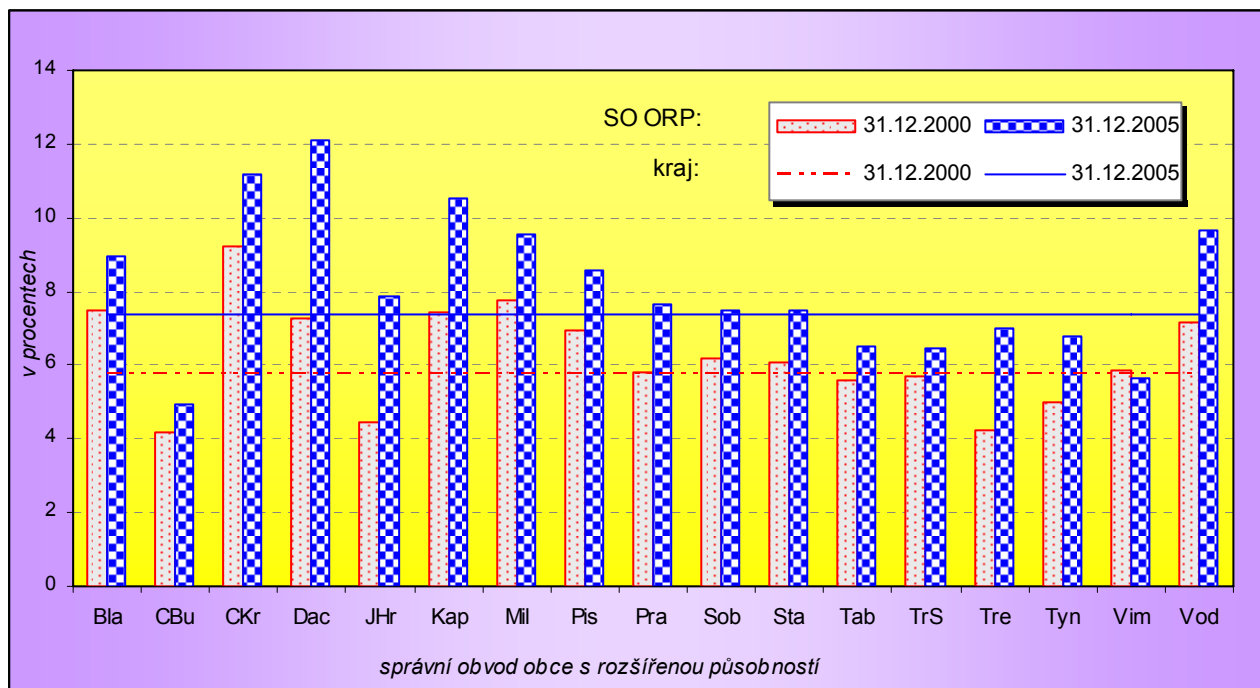
Současně s vývojem absolutních počtů uchazečů o zaměstnání se měnily i podíly jednotlivých skupin na celku. Zde můžeme srovnávat pouze vývoj od roku 2002, protože před tímto rokem nejsou k dispozici dostatečně podrobné údaje podle obcí a není tedy možno napočítat ani data do správních obvodů. Podíl žen na celkovém počtu vzrostl od roku 2002 do roku 2005 o 1,1 procentního bodu, podíl uchazečů ve věku 50 a více let o 6,3 procentního bodu a podíl dlouhodobě nezaměstnaných (déle než 12 měsíců) o 3,2 procentního bodu. Vývoj v jednotlivých správních obvodech byl samozřejmě rozdílný a je patrný z tabulky uvedené na následující straně. Podíl nezaměstnaných osob ve věku 50 a více let nejvýrazněji vzrostl na Trhosvinensku, Vodňansku a Soběslavsku, přičemž k poklesu nedošlo v žádném správním obvodu. Také zvyšování podílu dlouhodobě nezaměstnaných je poměrně jednoznačné. S výjimkou Prachaticka a Vimperska došlo v posledních 3 letech k nárůstu podílu, největšímu pak na Vltavotýnsku a Soběslavsku.

Tab. 2.4.3.2 Vývoj nezaměstnanosti v SO ORP v letech 2000 - 2005 (k 31. 12.)

Zdroj: Ministerstvo práce a sociálních věcí ČR

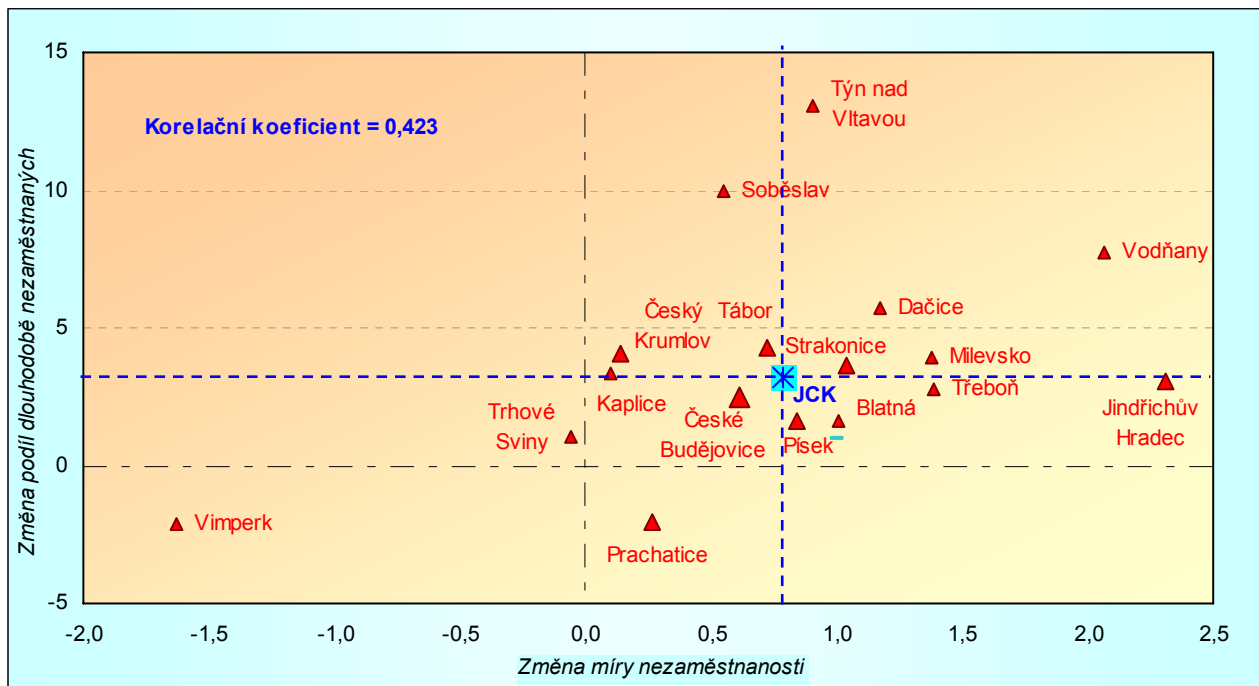
| | Index počtu uchazečů o zaměstnání (%) rok 2005 k roku | | Rozdíl podílů z celkového počtu uchazečů 2005 - 2002 (procentní body) | | | | | Rozdíl míry nezaměstnanosti (procentní body) rok 2005 k roku | |
|-----------------------|---|--------------|---|---------------|------------------------|---------------|------------|--|-------------|
| | | | osob ve věku | | osob s délkou evidence | | žen | 2000 | 2002 |
| | 2000 | 2002 | do 24 let | 50 a více let | do 6 měsíců | nad 12 měsíců | | | |
| Kraj celkem | 127,7 | 111,9 | -8,0 | 6,3 | -2,0 | 3,2 | 1,1 | 1,60 | 0,78 |
| v tom správní obvody: | | | | | | | | | |
| Blatná | 119,3 | 112,7 | -0,5 | 1,5 | -3,5 | 1,6 | 0,8 | 1,44 | 1,01 |
| České Budějovice | 118,5 | 114,3 | -7,9 | 6,1 | -3,6 | 2,5 | 2,0 | 0,77 | 0,61 |
| Český Krumlov | 120,7 | 101,3 | -8,2 | 5,8 | -1,2 | 4,0 | 0,5 | 1,91 | 0,14 |
| Dačice | 165,7 | 110,8 | -10,2 | 3,1 | -2,8 | 5,7 | 7,5 | 4,79 | 1,18 |
| Jindřichův Hradec | 176,6 | 141,8 | -8,6 | 6,5 | -1,9 | 3,1 | 3,7 | 3,40 | 2,31 |
| Kaplice | 141,4 | 100,9 | -6,9 | 6,3 | -1,3 | 3,4 | -3,8 | 3,08 | 0,10 |
| Milevsko | 123,1 | 116,9 | -6,3 | 5,6 | -0,7 | 3,9 | 3,0 | 1,79 | 1,38 |
| Písek | 122,9 | 110,9 | -7,0 | 7,3 | -0,4 | 1,6 | -2,1 | 1,59 | 0,84 |
| Prachatice | 132,3 | 103,6 | -4,9 | 7,3 | 3,1 | -2,1 | 0,3 | 1,87 | 0,27 |
| Soběslav | 120,4 | 107,9 | -13,4 | 8,7 | -7,5 | 10,0 | 3,6 | 1,27 | 0,55 |
| Strakonice | 122,8 | 110,7 | -2,5 | 5,4 | -2,3 | 4,3 | -0,1 | 1,39 | 0,72 |
| Tábor | 116,9 | 119,0 | -11,3 | 7,9 | -2,2 | 3,7 | 0,5 | 0,94 | 1,04 |
| Trhové Sviny | 113,4 | 99,1 | -15,8 | 12,2 | -2,7 | 1,1 | 0,8 | 0,76 | -0,06 |
| Třeboň | 164,9 | 124,8 | -8,5 | 2,4 | -5,2 | 2,7 | 3,6 | 2,74 | 1,38 |
| Týn nad Vltavou | 136,1 | 115,4 | -10,1 | 5,6 | -11,6 | 13,0 | 1,1 | 1,80 | 0,91 |
| Vimperk | 96,5 | 77,7 | -6,6 | 4,5 | 7,7 | -2,1 | -5,4 | -0,21 | -1,63 |
| Vodňany | 134,4 | 127,2 | -10,8 | 8,7 | -6,0 | 7,7 | -0,8 | 2,46 | 2,06 |

Graf 2.4.3.1 Míra nezaměstnanosti k 31.12. ve správních obvodech ORP Jihočeského kraje



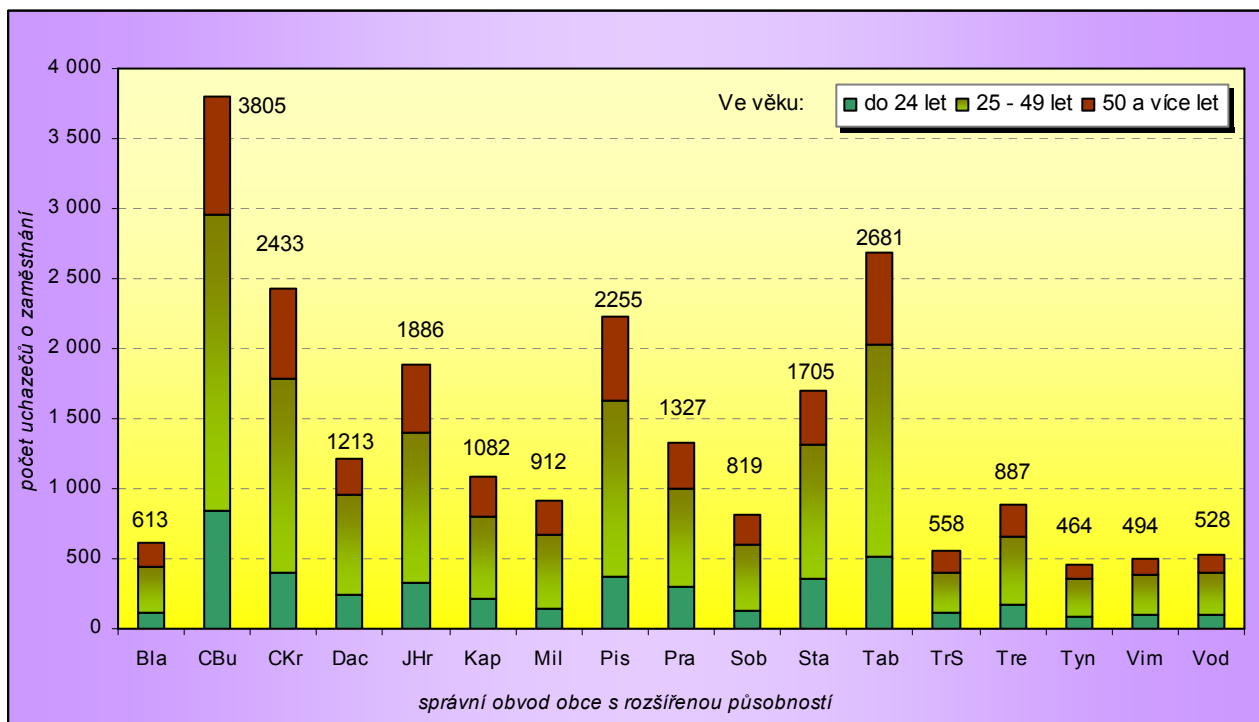
Pokud porovnáme vývoj dlouhodobé nezaměstnanosti a míry nezaměstnanosti mezi roky 2002 a 2005 zjišťujeme, že relativně nejpříznivější vývoj v této oblasti zaznamenaly správní obvody Vimperk, Prachatice a Trhové Sviny, na druhé straně nejméně příznivý vývoj Vodňany a Jindřichův Hradec.

Graf 2.4.3.2 Změna míry nezaměstnanosti a podílu dlouhodobě nezaměstnaných v letech 2002-2005



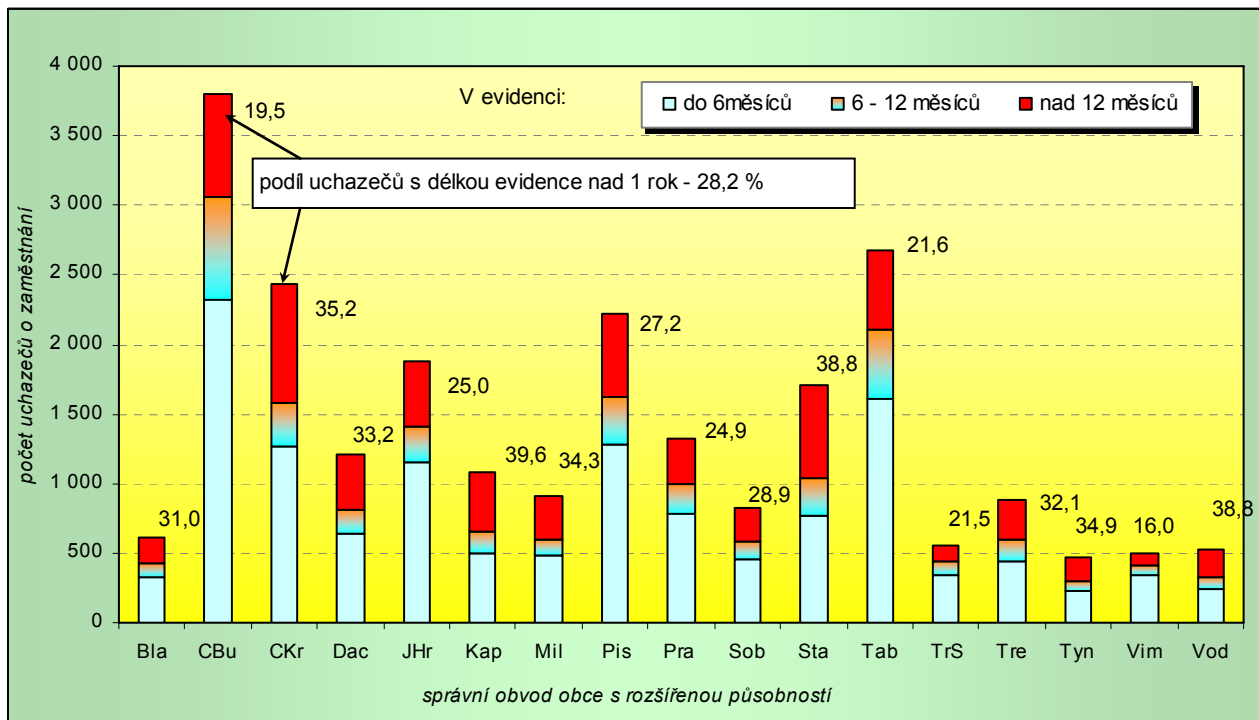
Podrobnější údaje o věkové struktuře uchazečů poskytuje následující graf. Věková struktura uchazečů v jednotlivých správních obvodech je různá. Porovnáme-li podíly s celokrajským průměrem, zjišťujeme, že z hlediska uchazečů ve věku do 24 let je situace nejhorší na Českobudějovicku a na Prachaticku, a naopak nejlepší v oblasti Milevska a na Českokrumlovsku. Pokud se jedná o uchazeče ve věku nad 50 let je ve srovnání s celokrajským průměrem situace relativně nejlepší na Vimpersku, Vltavotýnsku a Dačicku

Graf 2.4.3.3 Počty uchazečů o zaměstnání k 31.12.2005 a jejich věková struktura



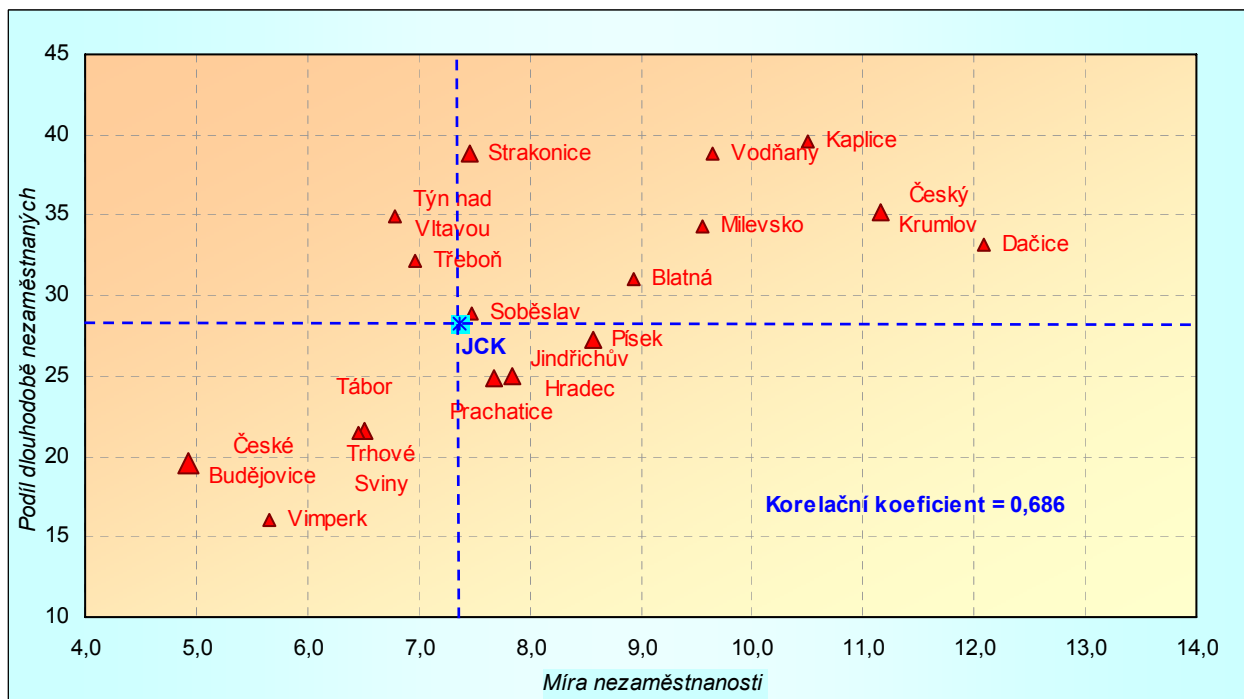
Z pohledu délky nezaměstnanosti je také struktura v jednotlivých správních obvodech diferencovaná. Ve srovnání s celokrajským průměrem je podíl dlouhodobě nezaměstnaných nejméně příznivý na Kaplicku, Vodňansku a Strakonicku (přesahuje průměr kraje o více než 10 procentních bodů). Na druhé straně nejpříznivější je jejich podíl na Vimpersku a na Českobudějovicku.

Graf 2.4.3.4 Struktura uchazečů o zaměstnání k 31.12.2005 podle délky evidence na ÚP



Srovnáme-li míru nezaměstnanosti a podíl dlouhodobě nezaměstnaných, vidíme, že korelační závislost je poměrně těsná. Nejpříznivější je situace z tohoto pohledu na Vimpersku, Českobudějovicku, Trhoshvinensku a Tábořsku. Naproti tomu nejméně příznivá je situace na Dačicku, Českokrumlovsku a Kaplicku. Tato území se vyznačují nejen poměrně vysokou mírou nezaměstnanosti, ale také poměrně vysokými podíly dlouhodobě nezaměstnaných.

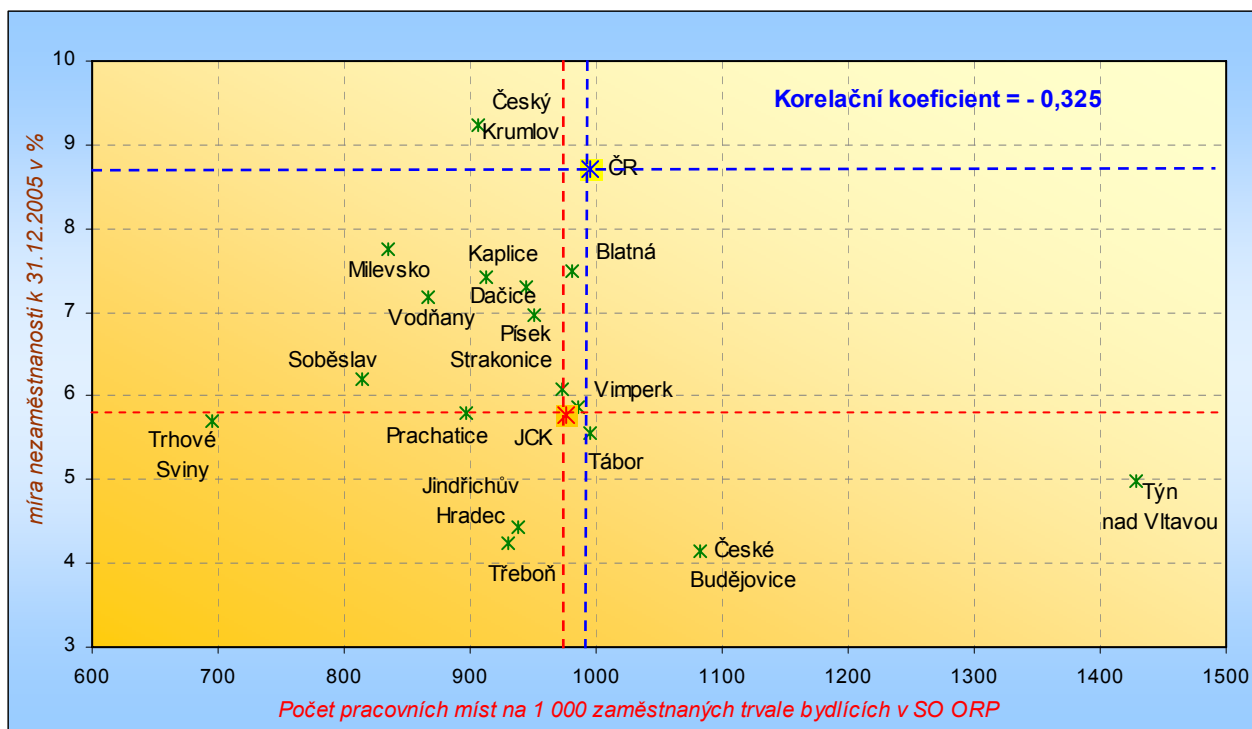
Graf 2.4.3.5 Míra nezaměstnanosti a podíl dlouhodobě nezaměstnaných k 31. 12. 2005



Posledním pohledem je vztah počtu obsazených pracovních míst na 1 000 zaměstnaných osob (bydlících v daném regionu a míry nezaměstnanosti. Zde si musíme uvědomit určitý časový posun mezi ukazateli, protože první ukazatel byl zpracován podle výsledků sčítání lidu k 1. březnu 2001, zatímco míra nezaměstnanosti je k 31. 12. 2005.

Graf 2.4.3.6 Pracovní místa na 1 000 zaměstnaných a míra nezaměstnanosti k 31.12.2005

Zdroj: MPSV ČR a SLDB2001



2.4.4 Školství, zdravotnictví, sociální péče

V této subkapitole se budeme zabývat především sítí školských, zdravotnických a sociálních zařízení a jejich kapacitou. Pro posuzování kvalitativních hledisek nemáme k dispozici dostatek relevantních statistických ukazatelů.

Počet **mateřských škol** i počet v nich zapsaných dětí se v dlouhodobém vývoji v kraji snižoval. V tomto trendu se odráželo snižování počtu narozených dětí. Jak jsme už uvedli v kapitole o obyvatelstvu, v posledních letech (od roku 2002) počet narozených dětí v kraji znovu roste, ale v celkovém počtu dětí v mateřských školkách se to zatím příliš neprojevuje. Spíše se jedná o nedostatečnou kapacitu mateřských školek v určitých lokalitách (například centrech měst), kde je zaznamenán zvýšený zájem rodičů o umístění dětí. Ve sledovaném období celkový počet zapsaných dětí v kraji vzrostl o 111, nejvíce na Táborsku a Dačicku. Na druhé straně v 8 správních obvodech poklesl, především na Vltavotýnsku a na Písecku. V nejbližších letech však lze očekávat nárůst počtu dětí ve většině správních obvodů. Je však nutno konstatovat, že demografové předpokládají, že nárůst porodnosti po několika letech odezní a bude opět následovat její pokles. Při přepočtu počtu dětí v mateřských školách na 1 000 obyvatel dosahuje nejvyšších hodnot Kaplicko (36,2) a Dačicko (35,3), a naopak nejnižších Strakonicko (26,4). Celkem je v kraji 353 mateřských škol (včetně detašovaných pracovišť) se 778 třídami. V jedné třídě je v průměru 24 dětí, mezi správními obvody se tento údaj příliš neliší.

Tab. 2.4.4.1 Žáci mateřských a základních škol podle správních obvodů ORP

| | Mateřské školy | | Základní školy (1. - 5. ročník) | | Základní školy (1. - 9. ročník) | |
|-----------------------|----------------|---------------|---------------------------------|--------------|---------------------------------|---------------|
| | 2000/2001 | 2004/2005 | 2000/2001 | 2004/2005 | 2000/2001 | 2004/2005 |
| Jihočeský kraj | 18 583 | 18 694 | 3 216 | 2 518 | 62 760 | 55 301 |
| v tom správní obvody: | | | | | | |
| Blatná | 359 | 370 | 42 | 38 | 1 449 | 1 240 |
| České Budějovice | 4 048 | 4 064 | 880 | 717 | 14 357 | 12 437 |
| Český Krumlov | 1 295 | 1 257 | 339 | 258 | 4 173 | 3 690 |
| Dačice | 639 | 708 | 88 | 76 | 2 142 | 1 825 |
| Jindřichův Hradec | 1 419 | 1 388 | 200 | 158 | 4 712 | 4 422 |
| Kaplice | 717 | 708 | 135 | 131 | 2 043 | 1 872 |
| Milevsko | 577 | 562 | 25 | - | 1 992 | 1 773 |
| Písek | 1 617 | 1 572 | 75 | 73 | 5 091 | 4 526 |
| Prachatice | 1 080 | 1 124 | 188 | 165 | 3 493 | 2 987 |
| Soběslav | 654 | 671 | 66 | 30 | 2 149 | 1 886 |
| Strakonice | 1 197 | 1 181 | 113 | 85 | 4 599 | 3 919 |
| Tábor | 2 309 | 2 423 | 618 | 468 | 7 833 | 6 857 |
| Trhové Sviny | 536 | 568 | 92 | 71 | 1 690 | 1 516 |
| Třeboň | 765 | 777 | 120 | 75 | 2 617 | 2 241 |
| Týn nad Vltavou | 487 | 402 | 118 | 80 | 1 552 | 1 456 |
| Vimperk | 498 | 547 | 117 | 93 | 1 757 | 1 575 |
| Vodňany | 386 | 372 | - | - | 1 111 | 1 079 |

Demografický vývoj se samozřejmě projevuje také v **základních školách**. Jejich počet i počet jejich žáků dlouhodobě klesá. V posledních 5 letech se snížil o více než 15 %. K tomuto jevu došlo ve všech správních obvodech, relativně nejvíce na Třeboňsku a na Strakonicku. V přepočtu na 1 000 obyvatel navštěvoval největší počet žáků základní školy na Vltavotýnsku a na Kaplicku (více než 100 žáků), nejmenší pak na Českobudějovicku (88 žáků). V malých správních obvodech se v tomto ukazateli může projevit různá spádovost škol, kdy žáci dojíždějí přes hranice těchto obvodů.

Z hlediska územní dostupnosti základního vzdělání jsou důležité školy, které poskytují vzdělání na prvním stupni (1. až 5. ročník). Také tyto školy byly v uplynulém období postupně rušeny a snižoval se počet jejich žáků. Ve školním roce 2004/2005 bylo v kraji celkem 77 malotřídních škol a proti roku 2001/2000 se jejich počet snížil o 10. Počet žáků poklesl v tomto období o více než pětinu, na Soběslavsku dokonce o více než polovinu. Malotřídní školy navštěvuje v kraji 4,4 % všech žáků, největší je podíl na Českrumlovsku a Kaplicku (shodně 6,5 %), na druhé straně na Vodňansku a Milevsku žádné školy tohoto typu již nejsou.

Počet žáků na 1 třídu se v plně organizovaných školách (1. až 9. ročník) přibližuje v celokrajském průměru 22 a v jednotlivých správních obvodech se pohybuje od 19,9 na Vimpersku do 23,2 na Českobudějovicku. V malotřídních školách je situace samozřejmě odlišná. Na 1 třídu připadá v průměru 14 žáků, nejvíce na Kaplicku (16,4) a nejméně na Soběslavsku (10,0).

Soustava **středních škol** vznikala jednak v dlouhodobém vývoji a jednak část středních škol vznikla po roce 1989, kdy byla zaváděna řada nových studijních oborů. Vzhledem k tomu, že část středních škol je specializována na určité obory, poskytují příslušné vzdělání nejen obyvatelům daného správního obvodu. Proto část žáků dojíždí do středních škol v rámci celého kraje nebo celé republiky podle specializace a zájmu.

Jak je patrné z uvedené tabulky rostl ve sledovaném období v kraji počet žáků gymnázií i počet žáků středních odborných škol, zatímco počet žáků středních odborných učilišť spíše stagnoval.

Tab. 2.4.4.2 Studenti středních škol podle správních obvodů ORP

| | Střední odborná učiliště | | Gymnázia | | Střední odborné školy | |
|-----------------------|--------------------------|---------------|--------------|--------------|-----------------------|---------------|
| | 2000/2001 | 2004/2005 | 2000/2001 | 2004/2005 | 2000/2001 | 2004/2005 |
| Jihočeský kraj | 13 323 | 13 388 | 8 621 | 9 059 | 13 764 | 13 959 |
| v tom správní obvody: | | | | | | |
| Blatná | 267 | 306 | - | - | 418 | 377 |
| České Budějovice | 4 499 | 4 530 | 3 017 | 3 008 | 4 394 | 4 286 |
| Český Krumlov | 198 | 186 | 427 | 482 | 388 | 375 |
| Dačice | 596 | 599 | 280 | 319 | 91 | 126 |
| Jindřichův Hradec | 230 | 393 | 452 | 487 | 775 | 846 |
| Kaplice | 532 | 549 | 230 | 217 | 216 | 179 |
| Milevsko | 243 | 431 | 276 | 289 | 27 | - |
| Písek | 987 | 939 | 571 | 643 | 1 810 | 1 763 |
| Prachatice | 619 | 619 | 305 | 345 | 288 | 286 |
| Soběslav | 260 | 273 | 329 | 322 | 291 | 261 |
| Strakonice | 882 | 824 | 574 | 596 | 1 487 | 1 619 |
| Tábor | 2 167 | 1 996 | 939 | 1 003 | 2 535 | 2 743 |
| Trhové Sviny | 316 | 302 | 164 | 218 | 112 | 94 |
| Třeboň | 895 | 855 | 320 | 333 | 497 | 391 |
| Týn nad Vltavou | 149 | 143 | 209 | 245 | 18 | 31 |
| Vimperk | 312 | 303 | 371 | 390 | 205 | 148 |
| Vodňany | 171 | 140 | 157 | 162 | 212 | 434 |

Na **24 gymnáziích** studovalo ve školním roce 2004/2005 v Jihočeském kraji v denním studiu více než 9 tis. studentů, za poslední 4 roky jejich počet vzrostl o 5,0 %. K nárůstu došlo především na Trhosvinensku (téměř o třetinu), na druhé straně na Kaplicku a Soběslavsku byl zaznamenán mírný pokles počtu studentů. Počet studentů gymnázií rostl dlouhodobě od roku 1990 až do roku 2002, kdy se vývoj ustálil. V územním srovnání je nejvíce gymnázií na Českobudějovicku (poskytují střední všeobecné vzdělání třetině studentů gymnázií v kraji), naopak na Blatensku žádné gymnázium není a jeho obyvatelé musí za vzděláním dojíždět do jiných správních obvodů. V přepočtu na 1 000 obyvatel dosahuje však největšího počtu žáků gymnázií (v denním studiu) Vimpersko (22,1) a pak Českobudějovicko (20,1); k nejméně vybaveným územím z tohoto pohledu naopak kromě Blatenska patří Prachatcko (10,3) a Jindřichohradecko (10,2).

V **59 středních odborných školách** studovalo v Jihočeském kraji téměř 14 tis. studentů. Z celokrajského pohledu se počet středních odborných škol ani počet studentů denního studia v hodnoceném období prakticky nezměnil. V územním pohledu je však situace mnohem diferencovanější. Zatímco na Vodňansku se počet studentů více než zdvojnásobil, na Třeboňsku a Vimpersku o více než pětinu poklesl. V přepočtu na 1 000 obyvatel studovalo na středních odborných školách v kraji 22 studentů denního studia, nejvíce na Vodňansku (38,9) a na Strakonicku (36,1), na druhé straně nejméně na Vltavotýnsku (2,2) a Trhosvinensku (5,3). Ve správním obvodu Milevsko žádná střední odborná škola nesídlí.

Odborné vzdělání poskytovalo v Jihočeském kraji také **39 středních odborných učilišť**. Tato učiliště navštěvovalo téměř 14,4 tis. žáků (včetně studia při zaměstnání). V posledních letech (od roku 2001/2002) zájem o učební obory klesá, i když z uvedené tabulky tato tendence nevyplývá protože výchozí rok sledovaného období byl ještě součástí časového úseku, kdy se počet učňů v kraji zvyšoval. Při podrobnějším územním pohledu zjišťujeme, že počet učňů nejvíce narostl na Milevsku (o 77,4 %) a na Jindřichohradecku (o 70,9 %). Ve většině správních obvodů však došlo k poklesu, především na Vodňansku a na Tábořsku. V přepočtu na 1 000 obyvatel bylo nejvíce učňů na Třeboňsku a Českobudějovicku, nejméně na Českokrumlovsku a Jindřichohradecku.

Další stupeň vzdělání je možno získat na některé ze **16 vyšších odborných škol**. Celkem na nich studuje v denním studiu téměř 2,3 tis. žáků. Počet žáků vyšších odborných škol mírně v posledních letech mírně kolísá bez zřetelné tendence k nárůstu nebo poklesu. Z územního hlediska jsou tyto školy soustředěny do

větších měst a z dalších obcí do nich žáci dojíždějí podle zájmu o specializované obory, které lze na nich studovat. Proto nemá smysl vnitroregionální diference z tohoto pohledu zkoumat.

Nejvyšší vzdělání poskytují v kraji **vysoké školy**. Jejich počet se v Jihočeském kraji postupně zvyšuje. Jihočeská univerzita v roce 2005 měla 5 fakult - zemědělskou s detašovaným pracovištěm ekonomiky a techniky cestovního ruchu v Táboře, pedagogickou, biologickou, zdravotně sociální, teologickou; všechny mají své sídlo v Českých Budějovicích. V Jindřichově Hradci pak sídlí Fakulta managementu Vysoké školy ekonomické Praha. V kraji působí i soukromé vysoké školy. Jedná se o Vysokou školu evropských a regionálních studií se sídlem v Českých Budějovicích a Filmovou akademii Miroslava Ondříčka v Písku. V dalších městech kraje (např. Strakonice, Nové Hrady) jsou zřízena detašovaná pracoviště vysokých škol. Celkem těchto školách v roce 2005 studovalo v různých typech studia více než 11 tis. studentů, z toho přes 8 tis. v denním (prezenčním) studiu. V posledních letech se počet studentů vysokých škol v kraji poměrně rychle zvyšuje (zhruba o 6 % ročně). K 1. lednu 2006 bude zřízena Vysoká škola technická a ekonomická v Českých Budějovicích, a také další 2 fakulty Jihočeské univerzity (filozofická a ekonomická) v Českých Budějovicích. Z celkového počtu studentů vysokých škol, které sídlí v Jihočeském kraji, tvoří Jihočeši zhruba polovinu, další jsou především z okolních krajů (hlavně krajů Vysočina); zhruba 1 % studentů tvoří cizinci. Na druhé straně Jihočeši studují vysoké školy také v jiných krajích, především v Praze, Brně a Plzni. Celkem podle výsledků sčítání lidu 2001 vyjíždí z kraje studovat vysoké školy cca 8 tis. Jihočechů.

Zdravotnická péče je v Jihočeském kraji koncentrována především v 10 nemocnicích s 3 737 lůžky, dále ve 4 odborných léčebných ústavech a 5 léčebnách pro dlouhodobě nemocné. V kraji je zřízeno (včetně detašovaných pracovišť) cca 400 ordinací praktického lékaře pro dospělé, 260 ordinací dětského lékaře a 400 ordinací stomatologa. Celkem v kraji v roce 2005 pracovalo 2 214 lékařů (z toho 2 186 v nestátních zdravotnických zařízeních). Proti roku 2000 jejich počet mírně vzrostl (o 2,3 %). Naproti tomu počet osob středního zdravotnického personálu (zdravotničtí pracovníci nelékaři s odbornou způsobilostí) poklesl proti roku 2000 o 5,3 % a představuje 5 762 zaměstnanců.

Počet praktických a odborných lékařů se v posledních letech v Jihočeském kraji v podstatě nemění, v přepočteném počtu se každoročně jedná o změnu o několik osob bez patrné vývojové tendence. Základní údaje o zajištění zdravotní péče ve správních obvodech obcí s rozšířenou působností jsou uvedeny v následující tabulce.

V oblasti primární péče působilo v Jihočeském kraji **326 praktických lékařů pro dospělé** (včetně smluvních lékařů – přepočteno na plně zaměstnané). V průměru bylo na 1 lékaře registrováno 1 544 obyvatel, z toho nejvíce na Kaplicku (1 773 osob), Třeboňsku (1 742 osob) a Jindřichohradecku (1 739 osob); naopak nejméně bylo na 1 lékaře registrováno na Vimpersku (1 401 osob) a na Písecku (1 435 osob). V roce 2005 navštívil každý registrovaný obyvatel svého praktického lékaře 6,5 krát. Nejčastěji navštěvovali praktického lékaře pacienti na Vimpersku (7,9 návštěv za rok) a Vodňansku (7,5), nejméně často naopak na Českokrumlovsku a Jindřichohradecku (shodně 5,7). V průměru denně ošetřil nebo vyšetřil každý lékař 45 pacientů, ale na Vltavotýnsku to bylo 54 pacientů a naopak na Milevsku 40 pacientů. Dostupnost primární péče ilustruje také skutečnost, že na 1 lékaře připadá v kraji území o rozloze 40 km². V jednotlivých správních obvodech je samozřejmě situace rozdílná podle stupně koncentrace obyvatelstva. Zatímco na Českobudějovicku připadá na 1 lékaře území o rozloze 11 km², na Vimpersku a Trhosvinensku je to 56 km². S tím samozřejmě souvisí i dojezdová vzdálenost, jejíž hodnocení je však mimo rámec této analýzy.

V roce 2005 ordinovalo v Jihočeském kraji **132 praktických lékařů pro děti a dorost**, u každého z nich bylo v průměru zapsáno 939 pacientů, z toho nejvíce na Trhosvinensku (1 260) a Strakonicku (1 2218) a naproti tomu nejméně na Vodňansku (696) a Vimpersku (648). Každý registrovaný pacient navštívil lékaře v průměru 7,6 krát za rok 2005, nejčastěji na Vimpersku (10,9 krát), nejméně na Strakonicku (5,5 krát). Dětský lékař vyšetřil nebo ošetřil denně v průměru 32 pacientů (na Kaplicku 48 pacientů a naopak na Vodňansku a Třeboňsku 23 pacientů).

Dále v kraji bylo **358 praktických zubních lékařů**, kteří denně ošetřili v průměru 15 pacientů (na Vodňansku 22 pacientů; na Českokrumlovsku 12 pacientů). Každý stomatolog registroval v průměru 2 017 pacientů, v jednotlivých mikroregionech se tento počet pohyboval od 1 588 na Českokrumlovsku až po 2 913 na Vodňansku.

Gynekologickou péči ženám v kraji poskytovalo **76 praktických ženských lékařů**, u každého z nich bylo v průměru registrováno více než 3 200 žen a denně v průměru ošetřil nebo vyšetřil 36 pacientek. Rozdíly mezi jednotlivými regiony jsou patrné z uvedené tabulky.

Tab. 2.4.4.3 Praktičtí lékaři podle správních obvodů ORP v roce 2005

Zdroj: ÚZIS

| | Praktičtí lékaři pro dospělé ¹⁾ | | | Praktičtí lékaři pro děti a dorost ¹⁾ | | |
|-----------------------|--|-----------------------------------|--|--|-----------------------------------|--|
| | lékaři vč. smluvních | registrovaní pacienti na 1 lékaře | ošetření - vyšetření na 1 lékaře a den | lékaři vč. smluvních | registrovaní pacienti na 1 lékaře | ošetření - vyšetření na 1 lékaře a den |
| Jihočeský kraj | 325,55 | 1 544,3 | 45,5 | 131,84 | 938,6 | 32,4 |
| v tom správní obvody: | | | | | | |
| Blatná | 6,65 | 1 585,1 | 50,1 | 3,00 | 890,3 | 27,0 |
| České Budějovice | 82,89 | 1 507,8 | 45,7 | 32,82 | 885,7 | 33,8 |
| Český Krumlov | 19,00 | 1 642,9 | 42,9 | 9,62 | 902,3 | 40,3 |
| Dačice | 9,10 | 1 639,2 | 43,8 | 4,00 | 1 076,8 | 33,0 |
| Jindřichův Hradec | 21,53 | 1 738,7 | 44,8 | 9,20 | 1 060,7 | 37,2 |
| Kaplice | 8,87 | 1 772,6 | 47,0 | 4,00 | 1 108,5 | 48,4 |
| Milevsko | 10,40 | 1 504,2 | 39,6 | 4,00 | 931,3 | 30,4 |
| Písek | 28,90 | 1 435,0 | 44,9 | 11,10 | 967,7 | 25,0 |
| Prachatice | 17,20 | 1 611,7 | 48,4 | 7,10 | 1 022,5 | 32,6 |
| Soběslav | 11,73 | 1 500,1 | 48,3 | 3,50 | 1 157,1 | 42,9 |
| Strakonice | 22,65 | 1 547,1 | 40,7 | 7,00 | 1 218,4 | 30,2 |
| Tábor | 44,85 | 1 456,5 | 43,6 | 18,50 | 792,4 | 26,1 |
| Trhové Sviny | 8,03 | 1 524,2 | 49,6 | 3,00 | 1 260,0 | 47,2 |
| Třeboň | 12,00 | 1 741,5 | 51,9 | 5,00 | 760,4 | 23,3 |
| Týn nad Vltavou | 7,00 | 1 658,3 | 54,1 | 3,00 | 1 192,3 | 32,8 |
| Vimperk | 9,55 | 1 400,6 | 50,5 | 3,50 | 696,0 | 34,6 |
| Vodňany | 5,20 | 1 351,7 | 46,3 | 3,50 | 648,3 | 22,9 |

dokončení

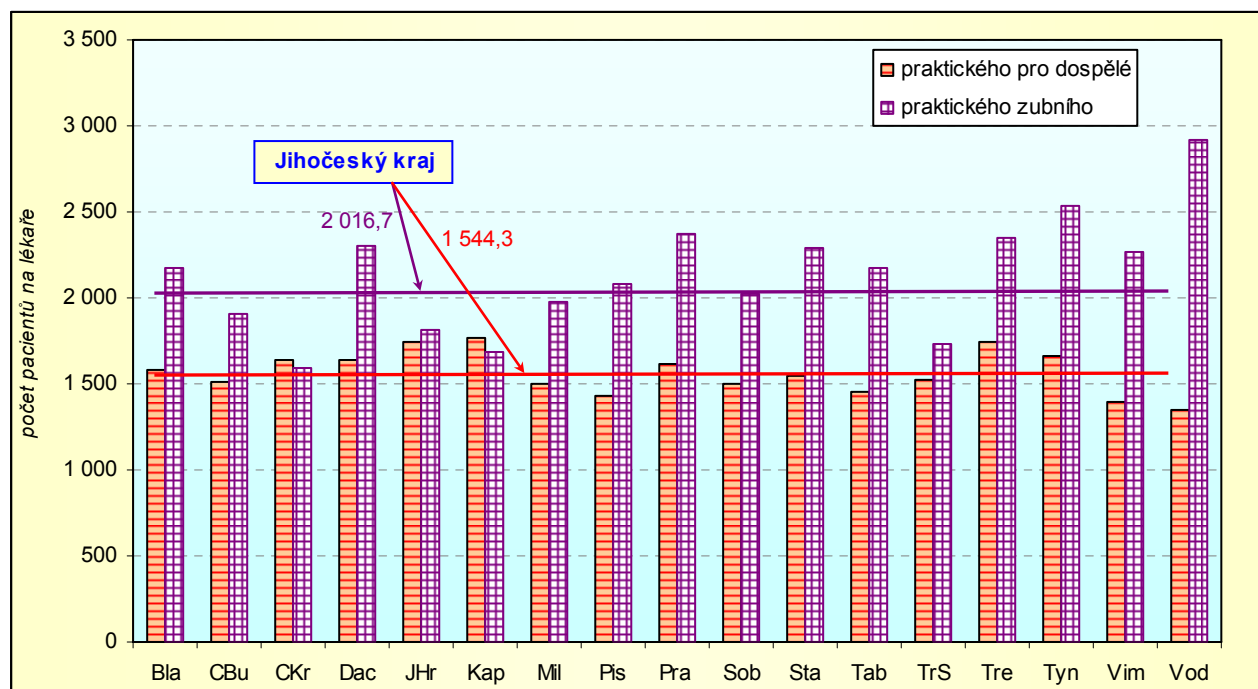
| | Praktičtí zubní lékaři ¹⁾ | | | Praktičtí žensktí lékaři ¹⁾ | | |
|-----------------------|--------------------------------------|-----------------------------------|--|--|---|--|
| | lékaři vč. smluvních | registrovaní pacienti na 1 lékaře | ošetření - vyšetření na 1 lékaře a den | lékaři vč. smluvních | registrovaní pacienti na 1 lékaře ²⁾ | ošetření - vyšetření na 1 lékaře a den |
| Jihočeský kraj | 358,30 | 2 016,7 | 15,3 | 76,10 | 3 228,4 | 36,0 |
| v tom správní obvody: | | | | | | |
| Blatná | 6,00 | 2 173,7 | 16,8 | 1,05 | 2 723,8 | 40,6 |
| České Budějovice | 104,00 | 1 906,9 | 13,1 | 19,75 | 3 298,8 | 40,8 |
| Český Krumlov | 25,24 | 1 587,5 | 11,5 | 5,35 | 3 258,1 | 38,2 |
| Dačice | 10,30 | 2 307,3 | 15,7 | 2,00 | 3 994,0 | 44,5 |
| Jindřichův Hradec | 31,80 | 1 817,1 | 14,2 | 5,05 | 4 228,7 | 38,4 |
| Kaplice | 12,88 | 1 687,1 | 14,8 | 1,82 | 1 809,9 | 15,3 |
| Milevsko | 10,00 | 1 979,8 | 18,1 | 2,00 | 3 253,0 | 33,9 |
| Písek | 26,55 | 2 076,2 | 18,7 | 6,39 | 3 457,6 | 41,3 |
| Prachatice | 13,00 | 2 367,8 | 20,5 | 6,00 | 2 584,2 | 30,3 |
| Soběslav | 12,20 | 2 026,3 | 14,4 | 3,00 | 2 619,0 | 28,9 |
| Strakonice | 20,30 | 2 292,3 | 15,9 | 5,75 | 3 086,3 | 26,0 |
| Tábor | 50,26 | 2 170,7 | 16,8 | 7,75 | 3 805,4 | 44,7 |
| Trhové Sviny | 7,00 | 1 727,9 | 14,2 | 1,00 | 3 815,0 | 44,9 |
| Třeboň | 10,80 | 2 343,6 | 20,1 | 2,70 | 3 459,6 | 28,3 |
| Týn nad Vltavou | 4,00 | 2 531,8 | 22,0 | 1,00 | 3 460,0 | 38,5 |
| Vimperk | 10,00 | 2 269,9 | 14,4 | 3,50 | 2 362,6 | 21,3 |
| Vodňany | 4,00 | 2 913,3 | 27,4 | 2,00 | 1 775,0 | 22,1 |

¹⁾ počet lékařů, vč. smluvních - uveden vždy v přepočteném počtu, tj. součet úvazků

²⁾ část žen je registrována i u ženských lékařů - specialistů

Pokud se jedná **nemocniční péči**, jsou v kraji nemocnice v sídlech všech okresů a menší nemocnice také v Dačicích a Vimperku. Jejich dostupnost je možno měřit dobou, která je potřebná na dojetí do příslušné nemocnice. Pokud budeme brát v úvahu jen sídla samostatných obcí a na druhé straně jen větší „okresní“ nemocnice, mají dojezdovou vzdálenost do nemocnice větší než 40 km občané 19 obcí, v nichž bydlí téměř 5 000 obyvatel. V roce 2005 bylo v kraji hospitalizováno 128,9 tis. pacientů (proti roku 2000 nárůst o 7,2 %), průměrná ošetrovací doba představovala 7,8 dne (v posledních letech se mírně snižuje).

Graf 2.4.4.1 Registrovaní pacienti na 1 lékaře ve správních obvodech ORP k 31. 12. 2005



V této souvislosti je potřebné zmínit také údaje o **pracovní neschopnosti**, které však nejsou k dispozici podle správních obvodů ORP, ale pouze podle okresů. I z tohoto pohledu existují na území kraje patrné regionální rozdíly. Největší procento bylo v roce 2005 zaznamenáno v okrese Prachatice (7,8 %). I když se nemocnost v tomto okrese v posledních letech snižuje, zůstává v kraji dlouhodobě nejvyšší. Na druhé straně nejnižší (a také dlouhodobě) je v kraji nemocnost v okrese Písek (5,9 %). Jeden případ nemoci v kraji trvá v průměru 33 dnů, nejvíce opět na Prachaticku (39 dnů) a nejméně v okresech Český Krumlov a Jindřichův Hradec (shodně 31 dnů). Přitom v meziročním vývoji se v kraji průměrná délka nemoci neustále zvyšuje. V okresech však není trend tak jednoznačný, v jednotlivých okresech zřejmě závisí na velikosti a síle chřipkové epidemie. Přitom v roce 2005 bylo 92,0 % nově hlášených případů v kraji způsobeno nemocí, téměř 3,5 % pracovním úrazem a více než 4,5 % jiným úrazem. V jednotlivých okresech jsou tyto poměry velmi podobné.

Ještě zmíníme 2 oblasti zdravotního stavu obyvatelstva, o nichž máme k dispozici informace až do úrovně okresů. Jedná se o počet **nově hlášených novotvarů** (data za rok 2003). Na 100 000 mužů bylo v Jihočeském kraji nově hlášeno 712,2 případů, na 100 000 žen pak 685,4 případů. Obě hodnoty jsou bohužel mezi kraji ČR nadprůměrné (u mužů má vyšší hodnoty jen Praha, Plzeňský a Olomoucký kraj, u žen jen Praha a Plzeňský kraj). V rámci našeho kraje zaznamenali nejvyšší hodnoty v okresech Strakonice a Jindřichův Hradec (muži i ženy). Naopak nejnižší hodnoty byly zaznamenány v okresech Český Krumlov (muži) a Prachatice (ženy). Další sledovanou civilizační chorobou je **diabetes**. V kraji bylo koncem roku 2005 léčeno celkem 50,4 tis. diabetiků, 53,6 % z nich tvoří ženy. Proti roku 2000 vzrostl počet léčených diabetiků v kraji o 24,1 %, přičemž vývoj v jednotlivých okresech je značně rozdílný. Zatímco v okresech České Budějovice a Český Krumlov došlo k nárůstu zhruba o polovinu, v okrese Písek počet diabetiků mírně poklesl. Je však nutno připomenout, že vývoj může být ovlivněn „poctivostí“ jednotlivých lékařů při hlášení nových případů.

V oblasti **sociální péče** máme na úrovni správních obvodů ORP k dispozici pouze počty zařízení sociální péče a jejich kapacity. Jedná se jednak o zařízení spravovaná krajem (krajským úřadem) a jednak o zařízení spravovaná obcemi. Ústavy sociální péče, domovy důchodců a obdobná zařízení nebyla budována na územním principu, jejich spádovost přesahuje hranice správních obvodů. Proto hodnocení územní diference by nebylo dostatečně relevantní. Počet a kapacity zařízení ukazuje následující tabulka.

Tab. 2.4.4.4 Zařízení sociální péče podle správních obvodů ORP k 31. 12.

| | Zařízení sociální péče | | | | | | Místa v zařízeních sociální péče (bez domů s pečovatelskou službou) | | Byty v domech s pečovatelskou službou | |
|-----------------------|------------------------|-----------|------------------------------|-----------|--|-----------|---|--------------|---------------------------------------|--------------|
| | domovy důchodců | | domy s pečovatelskou službou | | ostatní zařízení sociální péče ¹⁾ | | 2000 | 2005 | 2000 | 2005 |
| | 2000 | 2005 | 2000 | 2005 | 2000 | 2005 | | | | |
| Jihočeský kraj | 25 | 28 | 81 | 92 | 40 | 32 | 4 221 | 4 378 | 2 198 | 2 641 |
| v tom správní obvody: | | | | | | | | | | |
| Blatná | 1 | 1 | 2 | 2 | 1 | 1 | i.d. | i.d. | i.d. | i.d. |
| České Budějovice | 4 | 4 | 10 | 12 | 11 | 11 | 1 125 | 1 234 | 437 | 600 |
| Český Krumlov | 1 | 1 | 12 | 11 | 1 | - | i.d. | i.d. | 193 | 191 |
| Dačice | 1 | 1 | 2 | 3 | - | 1 | i.d. | i.d. | i.d. | 105 |
| Jindřichův Hradec | 1 | 1 | 5 | 6 | 4 | 4 | 462 | 456 | 163 | 196 |
| Kaplice | 1 | 1 | 4 | 4 | - | - | i.d. | i.d. | 57 | 58 |
| Milevsko | - | 1 | 2 | 5 | 1 | 1 | i.d. | i.d. | i.d. | 177 |
| Písek | 1 | 1 | 4 | 6 | 2 | 2 | 255 | 279 | 176 | 229 |
| Prachatice | 1 | 2 | 5 | 7 | 4 | 3 | 147 | 219 | 122 | 121 |
| Soběslav | 2 | 2 | 5 | 5 | 2 | 1 | 178 | 138 | 96 | 95 |
| Strakonice | 2 | 3 | 4 | 4 | 5 | 4 | 461 | 443 | 77 | 106 |
| Tábor | 3 | 3 | 9 | 11 | 6 | 1 | 388 | 343 | 185 | 252 |
| Trhové Sviny | 2 | 2 | 4 | 5 | - | - | i.d. | i.d. | 152 | 182 |
| Třeboň | 2 | 2 | 5 | 3 | - | - | i.d. | i.d. | 117 | 93 |
| Týn nad Vltavou | - | - | 3 | 3 | - | - | - | - | 100 | 100 |
| Vimperk | 2 | 2 | 3 | 3 | 1 | 1 | 240 | 260 | 31 | 31 |
| Vodňany | 1 | 1 | 2 | 2 | 2 | 2 | 145 | 145 | i.d. | i.d. |

¹⁾ zahrnují: domovy - penziony pro důchodce, dětské domovy, ústavy sociální péče pro mládež, ústavy sociální péče pro dospělé a ostatní zařízení sociální péče

V posledních letech jsou intenzivně budovány **domy s pečovatelskou službou**, jejich počet se zvýšil z 81 na 92 a počet bytů v těchto zařízeních vzrostl z 2 198 na 2 641. Nejvíce bytů v domech s pečovatelskou službou v přepočtu na 1 000 obyvatel ve věku 65 a více let je na Trhosvinensku (77 bytů) a Milevsku (56 bytů); naproti tomu nejméně na Vimpersku (13 bytů) a na Strakonicku (16 bytů). Přesto bylo koncem roku 2005 v kraji 1 856 neuspokojených žadatelů o umístění v domě s pečovatelskou službou, nejvíce v okresech České Budějovice (747 osob) a Písek (372 osob), naopak v okrese Jindřichův Hradec to bylo pouze 81 osob. Kromě toho bylo v kraji 2 235 žadatelů o umístění v domově důchodců (nejvíce v okresech České Budějovice a Tábor) a 1 071 žadatelů o umístění v penzionu pro důchodce (téměř výhradně v okrese České Budějovice).

Koncem roku 2005 bylo v Jihočeském kraji více než 26 tis. **držitelů průkazů zdravotně postižených** z toho 4,6 tis osob (z toho 892 do 18 let) bylo zvláště těžce postižených s nutností průvodce a 19,5 tis. osob (350 do 18 let) zvláště těžce postižených. Z jednotlivých okresů je nejvíce postižených osob v okrese České Budějovice, naproti tomu nejméně v okrese Český Krumlov.

Podle stanovených zákonných pravidel byly občanům Jihočeského kraje vypláceny dávky **státní sociální podpory**. Celkem bylo za rok 2005 přiznáno více než 2 mil. dávek, na kterých bylo vyplaceno 1,97 mld. Kč. Z toho 39 % tvoří rodičovský příspěvek, 35 % přírůstek na dítě a 11,6 % sociální příspěvek.

2.4.5 Kriminalita

V roce 2005 bylo v Jihočeském kraji zjištěno celkem 16 752 **restných činů** a proti roku 2000 jejich počet klesl o desetinu, vývoj však byl ve sledovaném období kolísavý. Pro zjištění regionálních rozdílů v objemu a struktuře trestné činnosti jsme zvolili nápočet restných činů za roky 2001 až 2005, abychom omezili vliv náhodných výkyvů. Vzhledem k tomu, že údaje vycházejí z evidence policejních služeb v příslušných obvodech, jejichž hranice se zcela nekryjí s hranicemi správních obvodů ORP, bylo nutno v některých případech data aproximovat. Podrobnější pohled podle obvodů jednotlivých oddělení policie uvádíme v kapitole 3.

Údaje o počtu a struktuře zjištěných restných činů jsou patrné z uvedené tabulky. Podrobněji si všimněme rozdílů v intenzitě trestné činnosti, tedy počtu restných činů na 1 000 obyvatel. V hodnoceném pětiletém období byla nejvyšší intenzita trestné činnosti zjištěna na Českobudějovicku a Vodňansku (v průměru ročně více než 30 restných činů na 1 000 obyvatel) a na druhé straně nejnižší na Dačicku, Trhosvinensku a v oblasti Milevska (méně než 17 restných činů).

Tab.2.4.5.1 Zjištěné trestné činy v letech 2001 - 2005 podle správních obvodů ORP

Pramen: Policejní prezidium ČR

| Kraj, okresy | Zjištěné trestné činy celkem | z toho | | | | Trestné činy na 1 000 obyvatel ¹⁾ | Objasněné trestné činy | Celková škoda v tis.Kč |
|--------------------|------------------------------|----------------------|-------------------|----------------|-------------------------|--|------------------------|------------------------|
| | | násilná a mravnostní | krádeže vloupáním | krádeže prosté | hospodářská kriminalita | | | |
| Kraj celkem | 81 733 | 7 169 | 16 831 | 30 042 | 10 239 | 26,2 | 41 717 | 4 726 332 |
| v tom SO ORP: | | | | | | | | |
| Blatná | 1 365 | 149 | 380 | 376 | 190 | 20,0 | 828 | 61 239 |
| České Budějovice | 27 265 | 1 653 | 4 884 | 12 657 | 3 075 | 36,9 | 10 532 | 1 598 154 |
| Český Krumlov | 5 810 | 498 | 1 388 | 2 086 | 645 | 28,5 | 2 943 | 340 048 |
| Dačice | 1 369 | 222 | 226 | 364 | 171 | 13,5 | 995 | 58 463 |
| Jindřichův Hradec | 4 981 | 403 | 975 | 1 594 | 801 | 21,1 | 2 865 | 441 293 |
| Kaplice | 2 188 | 282 | 519 | 687 | 254 | 23,0 | 1 485 | 77 738 |
| Milevsko | 1 521 | 155 | 451 | 471 | 108 | 15,9 | 825 | 55 295 |
| Písek | 6 944 | 734 | 1 563 | 2 092 | 991 | 27,3 | 3 891 | 286 748 |
| Prachatice | 3 892 | 343 | 948 | 1 113 | 603 | 23,0 | 2 211 | 543 839 |
| Soběslav | 2 251 | 306 | 429 | 703 | 237 | 20,5 | 1 428 | 151 681 |
| Strakonice | 5 199 | 565 | 1 063 | 1 579 | 913 | 23,2 | 3 198 | 254 208 |
| Tábor | 9 685 | 939 | 1 829 | 3 423 | 1 225 | 24,1 | 5 171 | 406 087 |
| Trhové Sviny | 1 223 | 126 | 360 | 308 | 100 | 14,1 | 692 | 55 306 |
| Třeboň | 2 592 | 292 | 472 | 880 | 245 | 20,4 | 1 557 | 88 205 |
| Týn nad Vltavou | 1 527 | 134 | 432 | 494 | 141 | 22,3 | 739 | 90 405 |
| Vimperk | 2 066 | 164 | 450 | 637 | 301 | 23,4 | 1 142 | 105 197 |
| Vodňany | 1 855 | 204 | 462 | 578 | 239 | 33,6 | 1 215 | 112 426 |

¹⁾ roční průměr 2001 - 2005 na 1 000 obyvatel středního stavu 2003

Pro objektivizaci pohledu na prostorové srovnání trestné činnosti jsme se pokusili vypočítat počet obyvatel fakticky přítomných, tedy nejen trvale bydlících, ale také dojíždějících za prací či do škol nebo za účelem trávení volného času, tedy obyvatel obvykle přítomných. I při tomto pohledu zůstávají v roce 2005 územími s největší kriminalitou Českobudějovicko a Vodňansko, naopak nejnižší kriminalitu vykazuje oblast Milevska a Třeboňsko. Přitom nejvyšší intenzita násilné a mravnostní trestné činnosti byla zaznamenána na Kaplicku (3,3 činu na 1 000 obyvatel), nejnižší na Milevsku (1,1), kde byla nejnižší také kriminalita majetková (7,6) i hospodářská (0,7). Naopak nejvyšší majetková kriminalita byla zaznamenána na Českobudějovicku (24,9) a hospodářská na Prachticku (5,9).

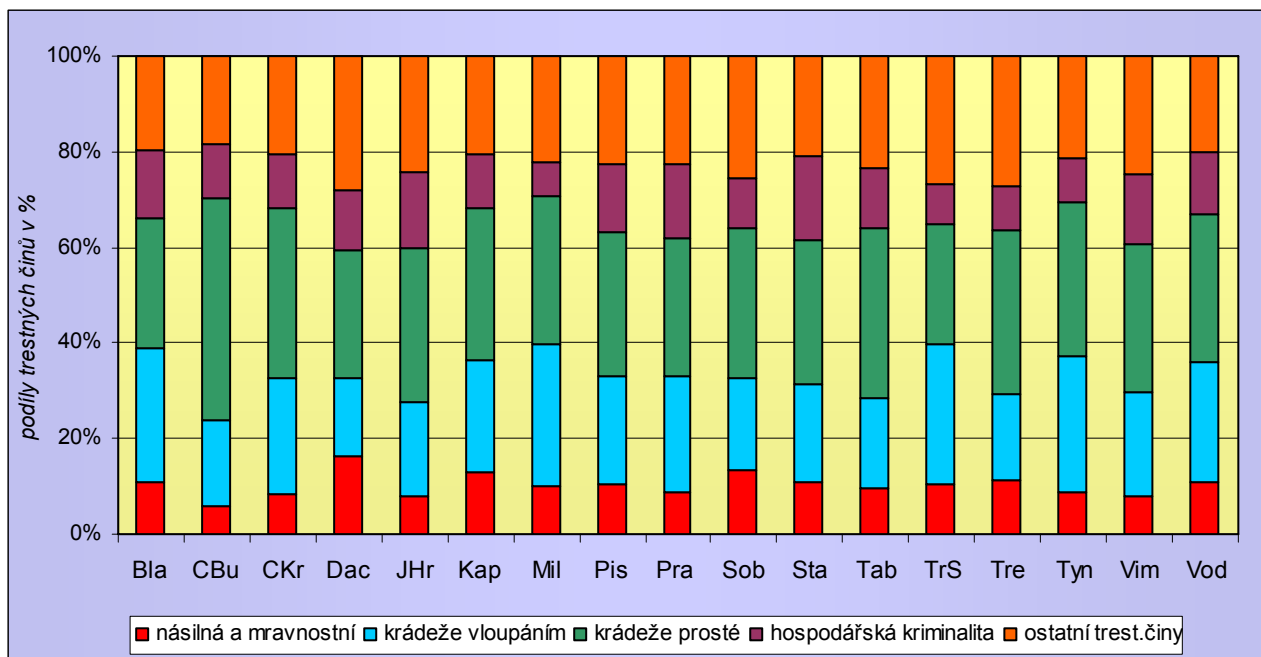
Také struktura spáchaných restných činů se mezi správními obvody lišila. Nejvýznamnější část restných činů tvořily krádeže prosté a krádeže vloupáním. Rozdíly mezi správními obvody jsou patrné z grafu na následující straně.

Celková hmotná škoda dosáhla v souhrnu za 5 let 4,7 mld. Kč, z toho 1,6 mld. Kč ve správním obvodu České Budějovice a 0,5 mld. Kč ve správním obvodu Prachatice. V dalších územních obvodech byly škody menší. Na 1 restný čin tedy škoda představovala 52,3 tis. Kč.

Struktura pachatelů objasněných restných činů se v různých částech kraje rovněž lišila. V roce 2005 byla zhruba čtvrtina činů spáchána recidivisty, nejvíce ve správních obvodech Strakonice, Dačice a Jindřichův Hradec (více než 35 %). Mladiství spáchali zhruba 5 % restných činů, nejvíce na Vodňansku a Dačicku

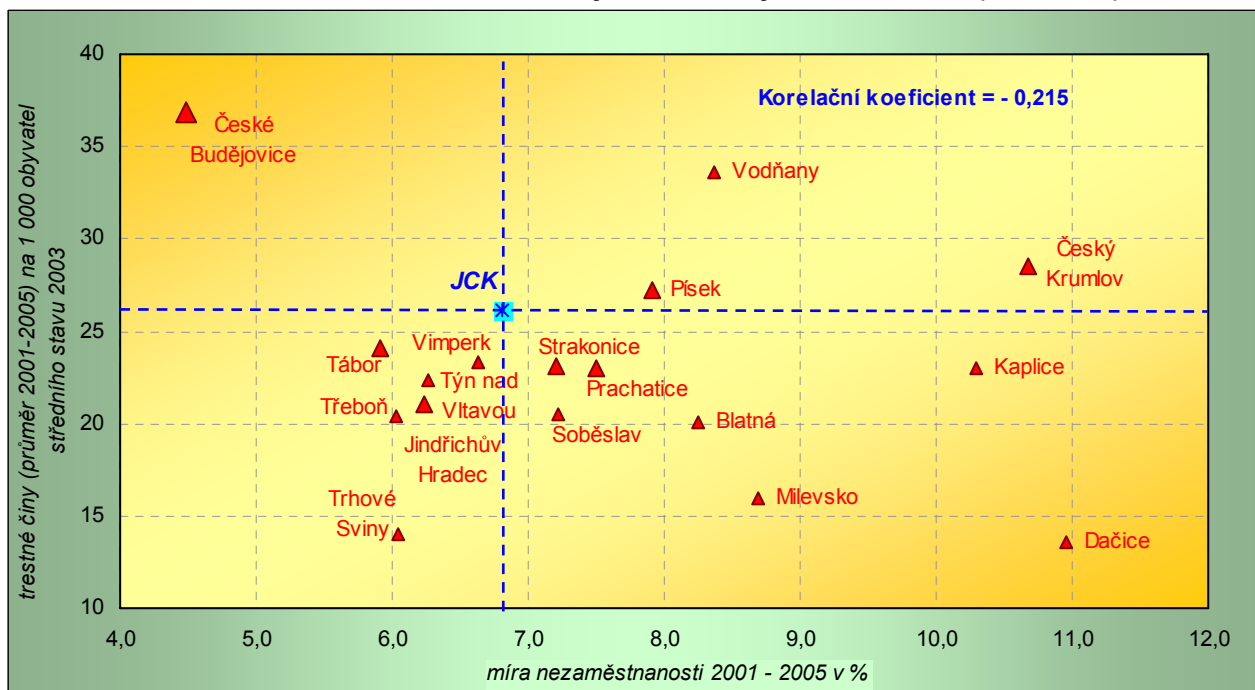
(více než 8 %) a naopak ve správním obvodě ORP České Budějovice pouze 3,6 %, méně než 5 % trestných činů spáchaných mladistvími bylo dále zaznamenáno v SO ORP Vimperk, Jindřichův Hradec a Písek.

Graf 2.4.5.1 Podíl zjištěných trestných činů v letech 2001 - 2005 podle správních obvodů ORP



V následujícím grafu jsme srovnali intenzitu trestné činnosti s mírou nezaměstnanosti (vždy průměr let 2001 až 2005). Z grafu lze usoudit, že nejpříznivější je situace na Trhosvinensku a naopak nejhorší na Českokrumlovsku a Vodňansku.

Graf 2.4.5.2 Míra nezaměstnanosti a trestné činy na 1 000 obyvatel v SO ORP (2001-2005)



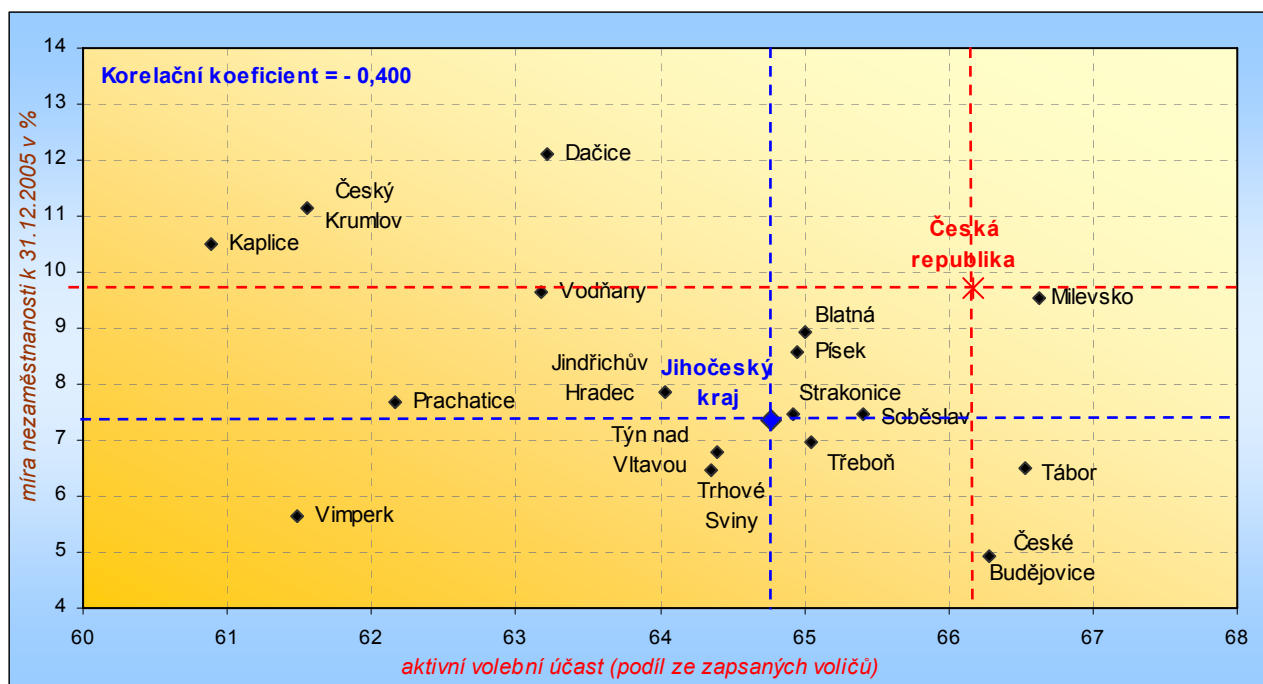
2.4.6 Volby

Na závěr kapitoly věnované sociálnímu vývoji jsme zařadili účast občanů ve volbách a základní strukturu volebních výsledků. Zaměřili jsme se na **volby do Poslanecké sněmovny Parlamentu České republiky**. V hodnoceném období konaly v roce 2002 a v roce 2006. V roce 2006 došlo proti roku 2002 k nezanedbatelnému zvýšení účasti voličů ve volbách, a to ve všech správních obvodech. V další části tabulky uvádíme rozdíly v podílech hlasů získaných jednak všemi parlamentními stranami celkem a jednak jednotlivými stranami, které do Parlamentu postoupily.

Tab.2.4.6.1 Vývoj ve výsledcích voleb do PS Parlamentu ČR ve správních obvodech ORP (2006 - 2002) a míry nezaměstnanosti k 31.12. (2005 - 2001)

| Název ORP | Podíl na zapsaných voličích (v %) - aktivní účast | Strany zvolené do Poslanecké sněmovny Parlamentu ČR | rozdíl podílů volebních stran na hlasech celkem (v procentních bodech) | | | | | Rozdíl celkové míry nezaměstnanosti k 31.12. |
|--------------------|---|---|--|-------------|--------------|-------------------|-------------|--|
| | | | ODS | ČSSD | KSČM | KDU-ČSL US-DEU | SZ | |
| Kraj celkem | 6,94 | 7,83 | 10,43 | 0,45 | -4,66 | -3,80 | 3,63 | 1,39 |
| v tom SO ORP: | | | | | | | | |
| Blatná | 4,22 | 9,80 | 9,31 | 0,07 | -3,40 | -1,57 | 3,52 | 1,30 |
| České Budějovice | 9,07 | 7,14 | 11,33 | -1,37 | -3,90 | -5,09 | 4,18 | 0,51 |
| Český Krumlov | 7,07 | 8,35 | 11,22 | 1,04 | -5,18 | -4,19 | 3,48 | 2,00 |
| Dačice | 4,95 | 4,31 | 7,63 | 0,26 | -3,86 | -4,53 | 3,27 | 3,25 |
| Jindřichův Hradec | 5,04 | 6,02 | 10,93 | -3,72 | -3,63 | -3,39 | 4,21 | 3,32 |
| Kaplice | 5,53 | 9,55 | 11,10 | 3,21 | -5,13 | -3,49 | 3,43 | 1,32 |
| Milevsko | 6,99 | 8,30 | 10,31 | 1,82 | -3,99 | -4,42 | 2,86 | 2,13 |
| Písek | 6,58 | 7,90 | 11,42 | 1,47 | -5,38 | -4,96 | 3,63 | 1,70 |
| Prachatice | 7,06 | 8,54 | 8,39 | 3,98 | -5,36 | -2,81 | 2,10 | 0,91 |
| Soběslav | 5,78 | 9,34 | 10,62 | 0,52 | -3,47 | -3,21 | 3,13 | 1,16 |
| Strakonice | 5,85 | 8,80 | 8,62 | 2,16 | -5,54 | -1,32 | 3,11 | 1,10 |
| Tábor | 7,82 | 7,96 | 9,18 | 1,51 | -5,28 | -3,31 | 3,99 | 1,37 |
| Trhové Sviny | 5,70 | 9,23 | 9,30 | 2,22 | -4,65 | -1,70 | 2,47 | 0,59 |
| Třeboň | 6,09 | 8,35 | 11,49 | -0,74 | -4,34 | -4,33 | 4,50 | 2,37 |
| Týn nad Vltavou | 5,99 | 6,29 | 10,61 | 2,33 | -6,17 | -3,54 | 2,39 | 1,55 |
| Vimperk | 4,63 | 7,60 | 10,57 | 2,30 | -6,30 | -3,38 | 2,76 | -0,54 |
| Vodňany | 5,39 | 11,30 | 11,50 | 2,10 | -4,53 | -3,24 | 4,04 | 2,48 |

Graf 2.4.6.1 Účast ve volbách do PS Parlamentu ČR 2006 a míra nezaměstnanosti v SO ORP



Výsledky samotných voleb v roce 2006 přináší následující tabulka. Podíl voličů, kteří odevzdali hlasy, na celkovém počtu voličů je v členění podle správních obvodů poměrně vyrovnaný. Rozpětí činí pouze 4 procentní body. Nejnížší účast byla zaznamenána ve správním obvodu Vimperk (61,48 %) a naopak nejvyšší ve správním obvodu Milevsko (66,62 %). Zisky jednotlivých parlamentních stran jsou patrné z uvedené tabulky.

Tab.2.4.6.2 Volby do PS Parlamentu ČR (2006) a míra nezaměstnanosti k 31.12.2005

| Název ORP | Odevzdané platné hlasy celkem | Podíl na zapsaných voličích (v %) - aktivní účast | z toho: podíl volebních stran na hlasech celkem (v %) | | | | | Celková míra nezaměstnanosti k 31.12.2005 |
|--------------------|-------------------------------|---|---|--------------|-------------|--------------|-------------|---|
| | | | ODS | ČSSD | SZ | KSČM | KDU-ČSL | |
| Kraj celkem | 330 685 | 64,77 | 36,42 | 30,78 | 5,71 | 13,60 | 8,15 | 7,37 |
| v tom SO ORP: | | | | | | | | |
| Blatná | 7 199 | 65,01 | 29,42 | 35,42 | 5,65 | 12,97 | 10,02 | 8,93 |
| České Budějovice | 80 537 | 66,28 | 42,20 | 27,51 | 6,40 | 11,20 | 7,37 | 4,92 |
| Český Krumlov | 20 532 | 61,56 | 37,86 | 29,40 | 5,77 | 13,97 | 7,90 | 11,16 |
| Dačice | 10 281 | 63,21 | 27,59 | 30,92 | 5,05 | 18,36 | 11,55 | 12,09 |
| Jindřichův Hradec | 24 628 | 64,04 | 33,50 | 32,76 | 6,08 | 16,04 | 6,11 | 7,84 |
| Kaplice | 9 097 | 60,89 | 33,48 | 30,76 | 5,39 | 16,10 | 7,76 | 10,50 |
| Milevsko | 10 418 | 66,62 | 34,04 | 30,74 | 4,78 | 15,12 | 10,84 | 9,55 |
| Písek | 27 293 | 64,94 | 37,28 | 31,17 | 5,48 | 14,36 | 7,14 | 8,56 |
| Prachatice | 16 693 | 62,16 | 33,49 | 32,98 | 4,62 | 14,41 | 9,49 | 7,67 |
| Soběslav | 11 760 | 65,41 | 34,89 | 33,02 | 5,12 | 13,85 | 8,26 | 7,48 |
| Strakonice | 23 736 | 64,92 | 33,99 | 33,14 | 5,16 | 13,12 | 9,05 | 7,47 |
| Tábor | 43 928 | 66,53 | 35,48 | 31,77 | 6,10 | 13,00 | 8,34 | 6,51 |
| Trhové Sviny | 9 298 | 64,36 | 31,53 | 30,66 | 4,42 | 17,18 | 9,68 | 6,46 |
| Třeboň | 13 766 | 65,05 | 35,07 | 34,06 | 6,50 | 13,02 | 6,72 | 6,98 |
| Týn nad Vltavou | 7 034 | 64,39 | 34,93 | 29,04 | 4,29 | 14,91 | 10,46 | 6,78 |
| Vimperk | 8 821 | 61,48 | 36,37 | 30,30 | 4,58 | 14,68 | 8,24 | 5,66 |
| Vodňany | 5 664 | 63,17 | 34,07 | 31,97 | 5,88 | 13,12 | 9,68 | 9,64 |

Graf 2.4.6.2 Rozdíly získaných podílů hlasů volebními stranami v SO ORP od průměru kraje

