

## 2.3 Ekonomický vývoj

### 2.3.1 Organizační struktura národního hospodářství

Všechny ekonomické subjekty, které mají své sídlo na území Jihočeského kraje jsou evidovány ve **statistickém registru ekonomických subjektů**. Z počtu a struktury evidovaných jednotek, včetně jejího vývoje, můžeme nepřímě usuzovat na podmínky hospodářského rozvoje kraje a jeho správních obvodů. Při takovém posuzování však samozřejmě musíme být opatrní, protože rostoucí počet subjektů ještě neznamená, že se jedná o subjekty podnikatelsky úspěšné. Navíc se z různých výběrových statistických zjišťování ukazuje, že pouze necelých 55 % podnikatelských subjektů nějakou činnost opravdu provozuje. V Jihočeském kraji mělo koncem roku 2005 své sídlo více než 144 tisíc ekonomických subjektů, přitom jejich celkový počet prakticky neustále roste. Proti roku 2000 se zvýšil o 17,3 %, v přepočtu na 1 000 obyvatel pak o 16,8 %. Absolutní počty podnikatelských subjektů není možno mezi jednotlivými správními obvody vůbec srovnávat, a to vzhledem k jejich velmi rozdílné velikosti. Proto se pro srovnání používá přepočten na 1 000 obyvatel. Zde je situace mnohem vyrovnanější, nejvyšší hodnotu dosahují správní obvody České Budějovice a Vimperk a naopak nejnižší Dačice a Trhové Sviny. Pokud se jedná o vývoj ve sledovaném období, došlo k největšímu nárůstu počtu subjektů na Vodňansku, Tábořsku a Kaplicku, a naproti tomu nejmenšímu na Vltavotýnsku a Blatensku.

**Tab. 2.3.1.1 Ekonomické subjekty podle správních obvodů ORP k 31. 12.**

	Subjekty celkem			Subjekty na 1 000 obyvatel			Podíl správního obvodu na počtu subjektů kraje (%)	
	2000	2005	index 2005/2000	2000	2005	index 2005/2000	2000	2005
<b>Jihočeský kraj</b>	<b>122 996</b>	<b>144 260</b>	<b>117,3</b>	<b>197</b>	<b>230</b>	<b>116,8</b>	<b>100,0</b>	<b>100,0</b>
v tom správní obvody:								
Blatná	2 494	2 739	109,8	182	202	110,7	2,0	1,9
České Budějovice	33 133	37 768	114,0	224	253	112,8	26,9	26,2
Český Krumlov	8 179	9 755	119,3	201	237	117,9	6,6	6,8
Dačice	3 011	3 557	118,1	148	177	119,5	2,4	2,5
Jindřichův Hradec	8 339	9 857	118,2	177	208	117,5	6,8	6,8
Kaplice	3 139	3 811	121,4	166	195	117,3	2,6	2,6
Milevsko	3 656	4 250	116,2	190	224	118,0	3,0	2,9
Písek	9 885	11 815	119,5	194	231	119,2	8,0	8,2
Prachatice	6 826	8 012	117,4	203	237	116,8	5,5	5,6
Soběslav	3 946	4 713	119,4	179	214	119,4	3,2	3,3
Strakonice	8 580	10 020	116,8	190	224	117,8	7,0	6,9
Tábor	15 897	19 534	122,9	197	244	123,8	12,9	13,5
Trhové Sviny	2 793	3 340	119,6	163	189	115,7	2,3	2,3
Třeboň	4 394	5 120	116,5	173	203	117,5	3,6	3,5
Týn nad Vltavou	2 728	2 922	107,1	201	210	104,5	2,2	2,0
Vimperk	3 894	4 444	114,1	220	251	114,5	3,2	3,1
Vodňany	2 102	2 603	123,8	191	233	121,9	1,7	1,8

Neustálé zvyšování počtu zapsaných subjektů je zčásti také důsledkem toho, že subjekty se při svém vzniku do registru musí zapsat, aby jim mohlo být vydáno identifikační číslo (IČO), které ke své činnosti bezpodmínečně potřebují. Na druhé straně při přerušení činnosti a někdy ani při jejím ukončení se tyto informace do statistického registru nedostanou. Například v posledních 3 letech bylo v Jihočeském kraji v průměru ročně nově registrováno 5,3 tis. jednotek, z toho 3,4 tis. živnostníků, zatímco zaniklo 2,6 tis. jednotek, z toho 1,8 tisíc živnostníků. V roce 2005 bylo v kraji zjištěno 55 499 aktivních živnostníků, což je 54,1 % subjektů evidovaných v registru.

Nejvýznamnější část celkového počtu ekonomických subjektů v kraji tvoří **fyzické osoby** (81,7 %), z nich naprostou většinu tvoří soukromí podnikatelé (živnostníci - fyzické osoby podnikající dle živnostenského zákona). Zastoupení živnostníků se v podrobnějším územním pohledu příliš neliší, z jednotlivých správních obvodů je největší na Českobudějovicku a Českokrumlovsku, a naopak nejmenší na Vodňansku a Strakonicku. Rozdíly zřejmě souvisí s tím, jaký podíl ve správním obvodu představují soukromí zemědělci a zemědělství podnikatelé. Z ekonomických subjektů typu **právnícká osoba** tvoří největší podíl obchodní společnosti (11 639 společností v kraji), které jsou územně soustředěny na Českobudějovicku a Tábořsku.

Obdobná je situace i z hlediska územního rozložení družstev (738 družstev v kraji) a státních podniků (35 podniků v kraji).

**Tab. 2.3.1.2 Ekonomické subjekty podle právní formy podle SO ORP k 31. 12. 2005**

	Subjekty celkem	v tom podle právní formy						
		fyzické osoby celkem	z toho soukromí podnikatelé (%)	právnícké osoby celkem	z toho (%)			
					akciové společnosti	ostatní obchodní spol.	družstva	státní podniky
<b>Jihočeský kraj</b>	<b>144 260</b>	<b>117 912</b>	<b>87,0</b>	<b>26 348</b>	<b>2,5</b>	<b>41,7</b>	<b>2,8</b>	<b>0,1</b>
v tom správní obvody:								
Blatná	2 739	2 234	85,2	505	3,2	32,9	2,2	-
České Budějovice	37 768	29 457	90,4	8 311	3,5	54,2	3,8	0,1
Český Krumlov	9 755	7 964	89,9	1 791	1,5	43,2	1,2	0,1
Dačice	3 557	2 907	83,9	650	1,7	36,0	2,0	0,2
Jindřichův Hradec	9 857	7 962	84,9	1 895	1,8	35,8	3,0	0,1
Kaplice	3 811	3 063	88,5	748	0,8	33,4	1,7	0,1
Milevsko	4 250	3 671	85,3	579	1,4	27,6	3,3	-
Písek	11 815	9 862	85,6	1 953	2,0	35,5	2,2	0,2
Prachatice	8 012	6 681	83,6	1 331	1,9	42,2	1,3	0,2
Soběslav	4 713	4 174	85,9	539	3,5	37,5	3,3	0,2
Strakonice	10 020	8 228	83,1	1 792	2,3	34,4	2,3	0,1
Tábor	19 534	16 553	86,7	2 981	2,9	39,0	2,1	0,2
Trhové Sviny	3 340	2 788	86,4	552	0,5	30,1	1,6	0,2
Třeboň	5 120	4 180	88,1	940	2,3	30,7	1,1	0,1
Týn nad Vltavou	2 922	2 338	87,3	584	1,0	25,0	11,5	-
Vimperk	4 444	3 743	84,8	701	1,4	32,8	2,0	0,1
Vodňany	2 603	2 107	82,9	496	2,6	30,0	1,8	-

Dalším hlediskem, které můžeme odvodit ze statistického registru, je rozložení subjektů podle **počtu zaměstnanců**. Přitom si musíme uvědomit, že 56 % subjektů nemá počet zaměstnanců v registru uveden a 33 % tvoří subjekty bez zaměstnanců. Podniky, které zaměstnávají nějaké zaměstnance, tvoří pouze necelých 11 % celkového počtu registrovaných subjektů. Také z tohoto pohledu se sídla největších podniků soustřeďují do velkých správních obvodů, které mají dostatečnou kapacitu pracovních sil. Přitom své provozovny samozřejmě mohou mít i v jiných správních obvodech.

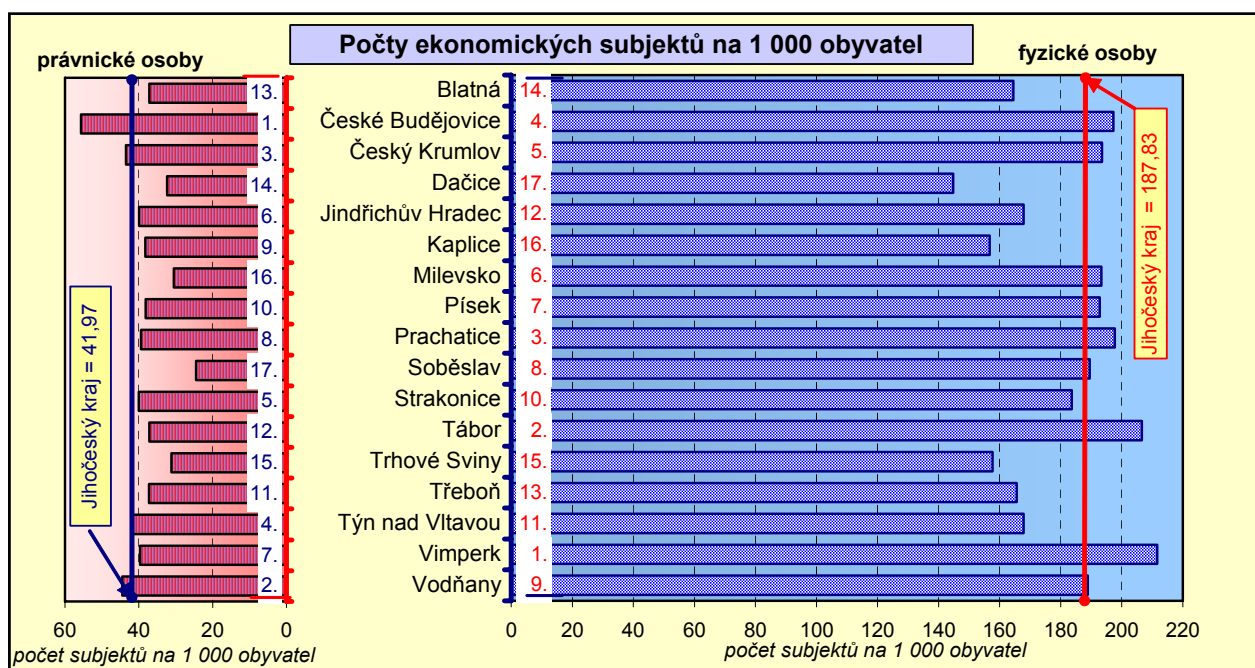
**Tab. 2.3.1.3 Ekonomické subjekty podle počtu zaměstnanců podle SO ORP k 31.12. 2005**

	Subjekty celkem	z toho s počtem zaměstnanců					
		1 - 5	6 - 19	20 - 99	100 - 499	500 - 999	1 000 a více
<b>Jihočeský kraj</b>	<b>144 260</b>	<b>10 410</b>	<b>3 190</b>	<b>1 675</b>	<b>295</b>	<b>39</b>	<b>10</b>
v tom správní obvody:							
Blatná	2 739	190	58	38	5	1	1
České Budějovice	37 768	3 181	997	440	91	18	7
Český Krumlov	9 755	690	200	97	13	2	-
Dačice	3 557	224	86	53	5	3	-
Jindřichův Hradec	9 857	733	217	127	19	2	-
Kaplice	3 811	232	79	48	11	1	-
Milevsko	4 250	240	88	50	6	-	1
Písek	11 815	871	272	127	26	3	-
Prachatice	8 012	621	191	97	6	-	-
Soběslav	4 713	284	96	51	13	1	-
Strakonice	10 020	681	176	115	24	1	-
Tábor	19 534	1 270	382	212	38	5	1
Trhové Sviny	3 340	211	60	37	6	-	-
Třeboň	5 120	375	105	55	12	1	-
Týn nad Vltavou	2 922	174	49	34	5	-	-
Vimperk	4 444	282	82	55	11	-	-
Vodňany	2 603	151	52	39	4	1	-

Ze statistického registru je možno posuzovat také strukturu subjektů podle **převažujícího odvětví ekonomické činnosti**. Tomuto pohledu však nebudeme v této analýze věnovat příliš velkou pozornost, protože struktura je silně ovlivněna velkým počtem zapsaných fyzických osob, zejména živnostníků. Více než čtvrtina subjektů v kraji se zabývala obchodem, opravami motorových vozidel a spotřebního zboží. Z pohledu správních obvodů je tato činnost nejvýrazněji zastoupena na Českobudějovicku (27,8 %), nejméně na Českokrumlovsku (21,2 %). Výrazně jsou v kraji zastoupeny také služby pro podniky (včetně podnikání v oblasti nemovitostí a pronájmu), které představují 14,3 % subjektů, nejvíce opět na Českobudějovicku (20,8 %), naproti tomu nejmenší zastoupení mají na Dačicku. Téměř 20 tisíc ekonomických subjektů v kraji podniká v průmyslu, největší podíl (více než pětina) je ve SO Milevsko (20,3 %), nejnižší (12,1 %) na Českobudějovicku, především v souvislosti se zaměřením podnikatelů v krajském centru na jiné činnosti. V zemědělství, lesnictví a rybolovu podniká 9,1 % subjektů, nejvíce na Prachaticku (17,6 %) a Vimpersku (15,7 %).

Celkový pohled na územní srovnání z pohledu podnikatelské aktivity v členění na fyzické osoby a právnické osoby nabízí následující graf. Je potřebné si uvědomit, že se jedná (stejně jako v celém předcházejícím textu) o registrované subjekty, které mají na příslušném území své sídlo, bez ohledu na to, kde vyvíjejí svou ekonomickou činnost.

**Graf 2.3.1.1 Podnikatelská aktivita ve správních obvodech ORP k 31. 12. 2005**



Pro zpřesnění územního pohledu začal ČSÚ před několika roky profilovat **místní jednotky**, tedy místně oddělené části podniků, v nichž je zaměstnán alespoň jeden zaměstnanec. Tomuto profilování byly podrobeny subjekty se 20 a více zaměstnanci v naprosté většině odvětví (kromě odvětví veřejná správa, obrana, povinné sociální zabezpečení), přičemž výjimku mají velké podniky a s velkým množstvím místních jednotek (např. České dráhy, Česká pošta). Celkem bylo v Jihočeském kraji evidováno koncem minulého roku 2 019 subjektů se 20 a více zaměstnanci, část z nich nemá žádné místně odloučené jednotky. Na území kraje působí celkem cca 10 tisíc místních jednotek (s cca 250 tis. zaměstnanci), z toho 6 tisíc jednotek má jinou adresu než jejich mateřský podnik, z nichž 70,4 % tvoří jednotky se sídlem podniku v kraji a 29,6 % jich má sídlo podniku mimo kraj. Na počtu zaměstnanců odloučených místních jednotek (86,0 tis. osob) se zaměstnanci místních jednotek se sídlem v mateřského podniku v kraji podílejí 64,1 %.

Z pohledu správních obvodů je největší podíl místních jednotek, působících ve stejném SO ORP jako jejich podnik, na Vimpersku (57,8 %) a naopak nejmenší na Vltavotýnsku (40,3 %). Naproti tomu největší podíl místních jednotek, které mají sídlo podniku mimo kraj zaznamenáváme na Českobudějovicku (40,1 %) a nejmenší na Trhosvinensku (8,1 %).

**Tab. 2.3.1.4 Místní jednotky aktivních subjektů na území SO ORP**

(bez subjektů, které nemají místně odloučené jednotky)

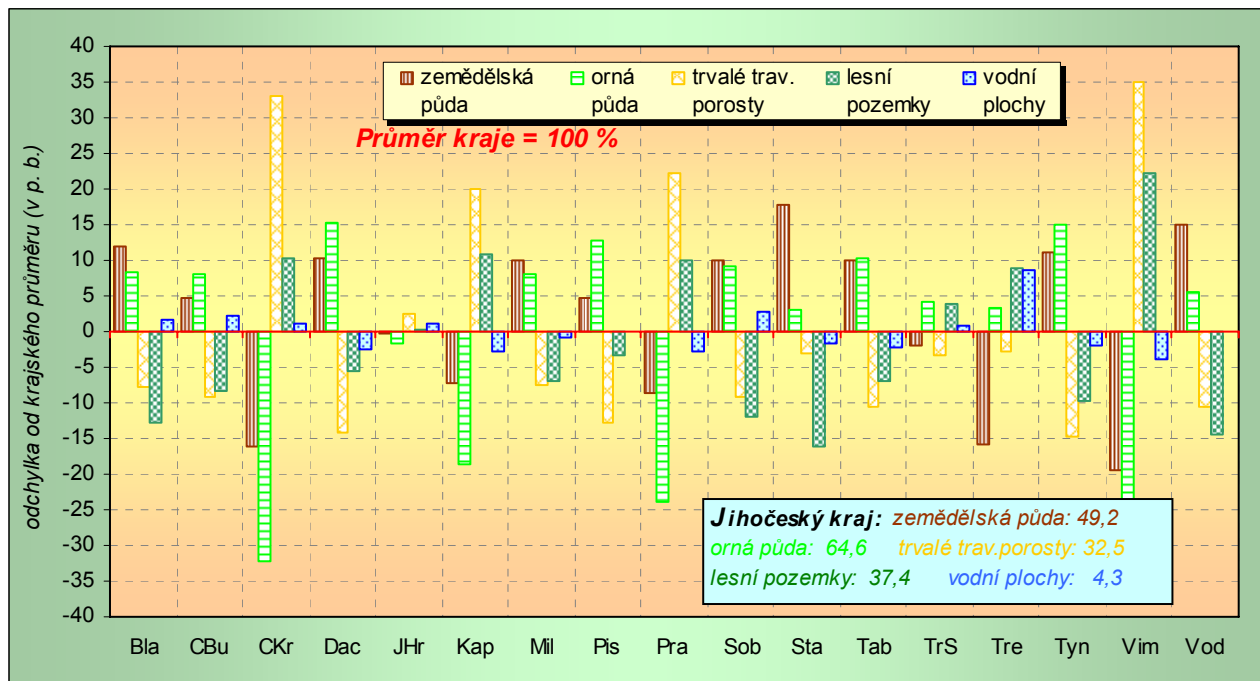
	Místní jednotky				Zaměstnanci místních jednotek			
	celkem	v tom součást podniků se sídlem			celkem	v tom podniků se sídlem		
		ve správním obvodě ORP	v jiném obvodě ORP v kraji	v jiném kraji		ve správním obvodě ORP	v jiném obvodě ORP v kraji	v jiném kraji
<b>Jihočeský kraj</b>	<b>5 595</b>	<b>2 942</b>	<b>998</b>	<b>1 655</b>	<b>85 989</b>	<b>43 594</b>	<b>11 498</b>	<b>30 897</b>
v tom správní obvody:								
Blatná	91	43	25	23	1 355	733	177	445
České Budějovice	1 548	825	102	621	29 769	16 487	618	12 664
Český Krumlov	408	204	104	100	4 719	2 527	917	1 275
Dačice	161	92	34	35	2 911	2 099	593	219
Jindřichův Hradec	388	220	68	100	6 081	3 085	1 347	1 649
Kaplice	175	104	50	21	2 455	1 672	616	167
Milevsko	172	85	37	50	1 808	1 013	419	376
Písek	483	259	89	135	4 985	2 213	960	1 812
Prachatice	302	149	105	48	3 889	1 499	1 322	1 068
Soběslav	141	62	43	36	2 524	1 491	660	373
Strakonice	326	182	48	96	4 740	2 508	747	1 485
Tábor	695	372	79	244	8 650	4 033	942	3 675
Trhové Sviny	136	77	48	11	1 500	743	407	350
Třeboň	188	79	68	41	4 071	1 206	581	2 284
Týn nad Vltavou	119	48	35	36	3 200	513	560	2 127
Vimperk	166	96	30	40	2 376	1 243	358	775
Vodňany	96	45	33	18	956	529	274	153

Opačným pohledem je situace, kdy zkoumáme místně odloučené jednotky (s jinou adresou), které mají sídlo **mateřského podniku na území ORP**. K 31. 12. 2005 bylo v Jihočeském kraji 4 897 takových jednotek celkem s 65,6 tis. zaměstnanci. Nejvyšší podíl místních jednotek umístěných ve stejném správním obvodu zaznamenaly podniky se sídlem na Prachaticku (80,1 %), na druhé straně nejnižší na Soběslavsku (39,7 %). V jiných krajích působilo 957 místních jednotek jihočeských podniků s 10,6 tis. zaměstnanci.

### 2.3.2 Zemědělství a lesnictví

Regionální rozdíly uvnitř Jihočeského kraje v oblasti zemědělství a lesnictví jsou ovlivněny rozdílnými geografickými a klimatickými podmínkami. Pro zemědělskou výrobu je příznivější situace uvnitř kraje a méně příznivá v pohraničních oblastech Šumavy a Novohradských hor. Drsnější klimatické podmínky, delší zimní období, nižší průměrné teploty větší objem srážek, kratší vegetační období a nižší kvalita půdního fondu v těchto oblastech zhoršují podmínky pro zemědělskou výrobu.

**Graf 2.3.2.1 Srovnání struktury půdy ve správních obvodech ORP k 31. 12. 2005**



Základní podmínkou pro zemědělskou výrobu je struktura půdního fondu. V tomto podrobnějším územním členění můžeme tuto strukturu získat z údajů katastru nemovitostí.

**Tab. 2.3.2.1 Bilance půdy podle správních obvodů ORP k 31. 12. 2005**

	Výměra půdy celkem (ha)	v tom (%)							
		zemědělská půda	z toho			lesní pozemky	vodní plochy	zastavěné plochy	ostatní plochy
			orná půda	zahrady, sady	trvalé travní porosty				
<b>Jihočeský kraj</b>	<b>1 005 690</b>	<b>49,2</b>	<b>64,6</b>	<b>3,0</b>	<b>32,5</b>	<b>37,4</b>	<b>4,3</b>	<b>1,0</b>	<b>8,1</b>
v tom správní obvody:									
Blatná	27 879	61,0	72,9	2,4	24,7	24,7	5,9	1,3	7,1
České Budějovice	92 378	54,0	72,7	3,9	23,4	29,1	6,6	1,7	8,6
Český Krumlov	113 032	33,0	32,4	2,1	65,5	47,7	5,5	0,5	13,3
Dačice	47 197	59,3	79,8	1,8	18,3	31,9	1,8	0,9	6,0
Jindřichův Hradec	93 327	49,0	62,9	2,1	35,0	37,6	5,5	0,9	7,0
Kaplice	48 472	41,8	46,0	1,4	52,5	48,3	1,5	0,5	7,8
Milevsko	38 509	59,2	72,6	2,5	24,9	30,4	3,5	1,3	5,7
Písek	74 171	54,0	77,3	2,9	19,7	34,2	4,4	1,4	6,0
Prachatice	83 967	40,5	40,8	4,6	54,6	47,4	1,7	0,6	9,8
Soběslav	32 387	59,3	73,7	3,1	23,2	25,5	7,2	1,3	6,7
Strakonice	57 406	66,9	67,5	3,1	29,4	21,3	2,6	1,5	7,8
Tábor	100 211	59,1	74,8	3,2	22,0	30,5	2,1	1,4	6,8
Trhové Sviny	45 205	47,3	68,6	2,4	29,0	41,1	5,3	0,8	5,5
Třeboň	53 847	33,3	67,8	2,6	29,6	46,2	12,8	0,9	6,7
Týn nad Vltavou	26 242	60,3	79,5	2,8	17,7	27,5	2,4	1,3	8,4
Vimperk	53 536	29,6	30,3	2,2	67,4	59,7	0,5	0,5	9,6
Vodňany	17 921	64,2	70,1	7,9	22,0	23,1	4,3	1,5	7,0

Z celkové výměry kraje zaujímá **zemědělská půda** necelou polovinu procent rozlohy, z toho dvě třetiny tvoří orná půda a téměř celou třetinu trvalé travní porosty. Zahrady a sady nemají v našem kraji významnější podíl (3 % zemědělské půdy). Pro Jihočeský kraj je typický vysoký podíl lesních pozemků (37,4 % celkové rozlohy) a především pak vodních ploch (4,3 % rozlohy).

Ve struktuře půdy v jednotlivých správních obvodech se projevují významné rozdíly. Největší podíl zemědělské půdy vykazuje Strakonicko (66,9 %) a Vodňansko (64,2 %), naopak nejnižší podíly jsou v horských oblastech na Vimpersku (29,6 %) a Prachaticku (33,0 %), kde je naopak nejvyšší podíl lesních pozemků. Nejvýznamnější podíl vodních ploch můžeme pozorovat samozřejmě na Třeboňsku (12,8 %), ale také na Soběslavsku a Blatensku.

Kvalitu zemědělské půdy můžeme poměřovat její **bonitou**, tedy úřední cenou za 1 m<sup>2</sup> půdy. Tato je v kraji nevyšší na Vltavotýnsku (4,90 Kč) a Písecku (4,21 Kč) a naopak nejnižší na Českokrumlovsku (1,85 Kč) a Vimpersku (1,46 Kč).

Výsledky zemědělské výroby v členění podle menších územních jednotek než je kraj získáváme pouze ze **Strukturálního šetření v zemědělství**, které proběhlo v roce 2005 a navázalo na obdobné šetření z roku 2003. Cílem těchto strukturálních šetření je zaktualizovat a doplnit údaje získané posledním plošným Agrocenzem v roce 2000, který probíhá v celosvětovém měřítku jednou za deset let. Z běžné zemědělské statistiky jsou zpracovávány údaje pouze do úrovně kraje. Ani výsledky strukturálního šetření v zemědělství neposkytují důsledně územní pohled, protože jsou zjišťovány podnikovou metodou, tedy všechny aktivity zemědělského podniku jsou přiřazeny do okresu jeho sídla.

Ještě je potřebné připomenout, že v roce 2002 ČSÚ zharmonizoval rozsah zemědělství s legislativou Evropské unie. Do zemědělství již není započítávána produkce drobných pěstitelů a chovatelů. Jsou přesně stanoveny „prahové hodnoty“ – hospodaření alespoň na 1 ha zemědělské půdy nebo chov alespoň 1 kusu skotu nebo alespoň 2 prasat nebo alespoň 50 ks drůbeže apod.

Strukturální šetření v zemědělství, umožňuje hodnotit údaje do úrovně okresů, data za menší územní celky již k dispozici nejsou, protože k nim nejsou dostatečně relevantní. Pracovníci zemědělských podniků se sídlem v Jihočeském kraji **obhospodařovali 430,6 tis. ha zemědělské půdy**, z toho téměř dvě třetiny tvořila orná půda.

**Tab. 2.3.2.2 Obhospodařovaná půda a počty pracovníků podle okresů v roce 2005**

Zdroj: Strukturální šetření v zemědělství 2005

	Obhospodařovaná zemědělská půda celkem (ha)	z toho orná	Pracovníci v hlavním zaměstnání					Obhospodařovaná půda na 1 pracovníka (ha)	
			celkem	v tom ve věku (roky)				zemědělská	orná
				do 24	25 - 44	45 - 64	65 a více		
<b>Jihočeský</b>	<b>430 633</b>	<b>275 742</b>	<b>18 936</b>	<b>927</b>	<b>6 358</b>	<b>10 323</b>	<b>1 328</b>	<b>22,7</b>	<b>14,6</b>
v tom okresy:									
České Budějovice	83 080	57 645	3 436	151	1 176	1 887	222	24,2	16,8
Český Krumlov	44 970	14 416	1 458	90	507	752	109	30,8	9,9
Jindřichův Hradec	80 447	54 801	3 775	171	1 259	2 110	235	21,3	14,5
Písek	56 265	42 585	2 209	81	718	1 270	141	25,5	19,3
Prachatice	41 186	12 055	2 050	151	687	1 028	184	20,1	5,9
Strakonice	57 335	40 803	2 966	157	1 002	1 619	189	19,3	13,8
Tábor	67 350	53 437	3 041	127	1 010	1 657	248	22,1	17,6

Podle výsledků šetření pracovalo v zemědělství 18,9 tis. osob což představuje více než 6 % celkového počtu pracujících a tento podíl je po kraji Vysočina druhý nejvyšší v rámci České republiky. Zemědělské činnosti se největší počet pracovníků věnuje v okrese Jindřichův Hradec. Pokud však přepočteme obhospodařovanou půdu na pracovníka, zjišťujeme největší údaj v okrese Český Krumlov (30,8 ha) a nejnižší v okrese Strakonice (19,3 ha). Z hlediska **věkové struktury** je více než polovina pracovníků ve věku 45 – 64 let, třetina ve věkové skupině 25 – 44 let. Nejpriznivější je věková struktura zaměstnaných v zemědělství v okrese Český Krumlov a Prachatice, naopak za nejméně příznivou v okresech Písek a Tábor.

Z provedeného šetření vyplývá, že v roce 2005 bylo v zemědělství kraje celkem 4 364 podniků. Na celkovém počtu se podniky fyzických osob podílejí z 92 % a z 8 % podniky právnických osob. Z pohledu na podíl obhospodařované půdy je však samozřejmě podíl opačný. Podniky fyzických osob obhospodařují 27,2 % zemědělské půdy a podniky právnických osob obhospodařují 72,8 % půdy.

Z hlediska vlastnictví půdy podniky v kraji hospodaří zhruba z jedné osminy (13,6 %) na půdě, kterou vlastní a ze sedmi osmin (86,4 %) na půdě pronajaté. Z okresního hlediska nejvíce obhospodařované půdy, na které si vlastníci hospodaří sami je v okrese Prachatice (22,6 %).

**Tab. 2.3.2.3 Obhospodařovaná půda fyzickými a právníckými osobami podle okresů v roce 2005**

Zdroj: Strukturální šetření v zemědělství 2005

	Obhospodařovaná zemědělská půda (ha)						Obhospodařovaná orná půda (ha)			
	podniky fyzických osob		podniky právníckých osob		celkem	z toho podle vlastnictví (%)		celkem	z toho podle vlastnictví (%)	
	celkem	na 1 podnik	celkem	na 1 podnik		vlastní	pronajatá od jiných		vlastní	pronajatá od jiných
<b>Jihočeský kraj</b>	<b>116 927</b>	<b>29,1</b>	<b>313 706</b>	<b>898,9</b>	<b>430 633</b>	<b>13,6</b>	<b>86,4</b>	<b>275 742</b>	<b>10,3</b>	<b>89,7</b>
v tom okresy:										
České Budějovice	22 647	31,3	60 433	816,7	83 080	13,8	86,2	57 645	11,4	88,6
Český Krumlov	12 426	40,3	32 544	793,8	44 970	13,6	86,4	14 416	7,3	92,7
Jindřichův Hradec	18 669	28,5	61 778	922,1	80 447	14,2	85,8	54 801	11,5	88,5
Písek	9 385	23,9	46 880	1 172,0	56 265	9,3	90,7	42 585	7,4	92,6
Prachatice	21 166	34,7	20 020	625,6	41 186	22,6	77,4	12 055	13,1	86,9
Strakonice	11 673	22,8	45 662	951,3	57 335	10,3	89,7	40 803	9,2	90,8
Tábor	20 962	25,7	46 389	987,0	67 350	13,3	86,7	53 437	11,5	88,5

Při porovnání výsledků šetření v letech 2000, 2003 a 2005 je **vývoj osevních ploch** ve většině základních plodin kolísavý. Jednoznačně se snižuje velikost osevních ploch brambor a řepky (včetně řepice) a naopak zvětšuje velikost ploch kukuřice na zeleno a na siláž. Z celkové obhospodařované orné půdy v kraji (275,7 tis. hektarů) se v roce 2005 na 60 % výměry pěstovaly obiloviny, na pětinu výměry pícniny. Rozdíly ve struktuře osevních ploch v jednotlivých okresech se samozřejmě odvíjejí od klimatických podmínek, kvality zemědělské půdy a vhodnosti pěstování jednotlivých plodin.

**Tab. 2.3.2.4 Využití půdy podle okresů v roce 2005**

Zdroj: Strukturální šetření v zemědělství 2005

	Obhospodařovaná orná půda celkem (ha)	z toho (%)								
		obiloviny	z toho		luskoviny	brambory	cukrovka	olejny	pícniny na orné půdě	bez sklizně
			pšenice ozimá	ječmen jarní						
<b>Jihočeský kraj</b>	<b>275 742</b>	<b>59,9</b>	<b>27,5</b>	<b>10,5</b>	<b>1,2</b>	<b>1,6</b>	-	<b>13,3</b>	<b>21,8</b>	<b>1,2</b>
v tom okresy:										
České Budějovice	57 645	61,8	28,0	10,2	1,2	0,2	-	13,1	21,4	1,4
Český Krumlov	14 416	46,5	19,7	10,1	0,4	0,4	-	12,8	39,1	0,7
Jindřichův Hradec	54 801	57,1	22,9	10,6	1,1	2,4	-	13,0	22,9	1,5
Písek	42 585	61,5	33,7	6,7	1,0	1,4	-	14,7	20,5	1,2
Prachatice	12 055	65,4	31,9	12,4	0,6	1,2	-	10,3	20,0	1,0
Strakonice	40 803	61,0	27,4	11,0	1,3	2,7	-	13,3	19,3	2,1
Tábor	53 437	61,2	27,8	13,0	1,7	2,1	-	13,7	19,7	0,3

Při strukturálním šetření byly také zjišťovány počty chovaných hospodářských zvířat. Srovnáme-li jeho výsledky od roku 2000, dochází v kraji k poklesu počtu kusů skotu, prasat i drůbeže. Naopak výrazněji se zvyšují počty chovaných ovcí a koní.

**Tab. 2.3.2.5 Hospodářská zvířata podle okresů k 30. 9. 2005**

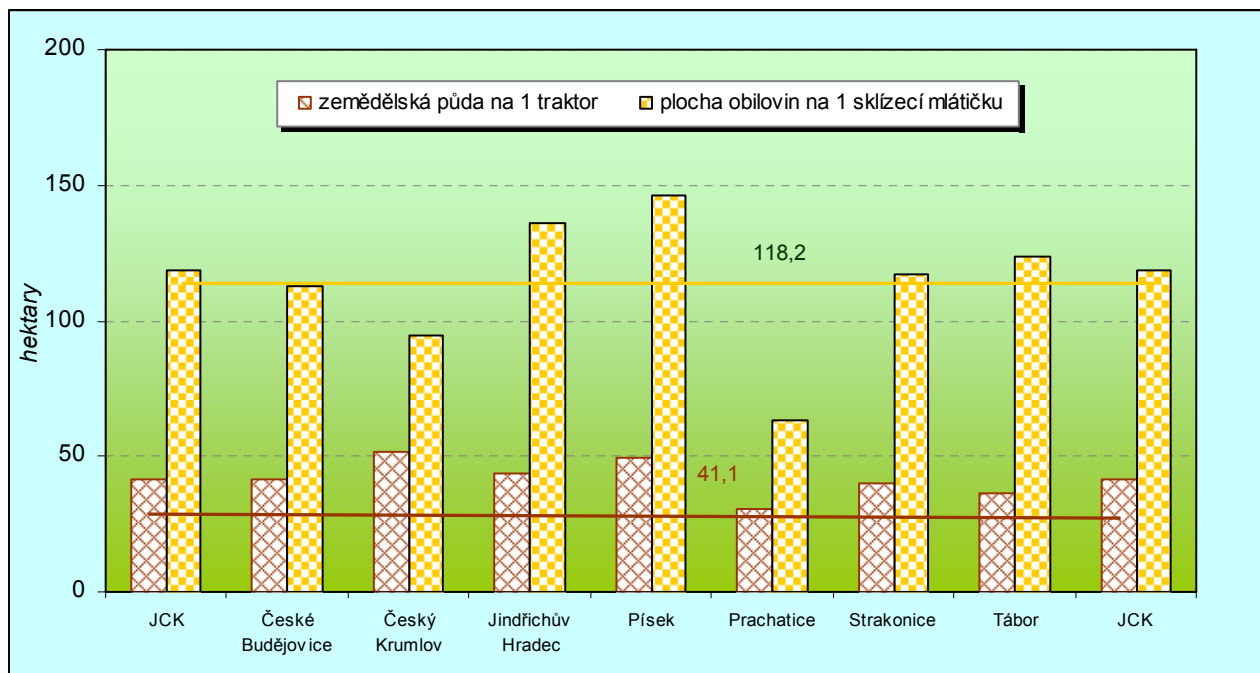
Zdroj: Strukturální šetření v zemědělství 2005

	Skot	z toho krávy	Prasata	z toho prasnice	Ovce a berani	Koně	Drůbež	z toho slepice	Králíci
<b>Jihočeský kraj</b>	<b>221 216</b>	<b>88 976</b>	<b>368 946</b>	<b>43 295</b>	<b>18 069</b>	<b>3 633</b>	<b>4 178 475</b>	<b>927 546</b>	<b>18 002</b>
v tom okresy:									
České Budějovice	40 233	16 455	65 971	10 421	2 766	887	1 014 480	130 230	2 497
Český Krumlov	23 598	11 209	21 119	2 118	2 122	580	11 991	2 531	517
Jindřichův Hradec	42 342	16 520	78 858	9 277	1 795	415	743 932	160 915	4 963
Písek	27 514	10 826	68 375	8 618	869	526	621 966	432 622	470
Prachatice	24 061	10 294	16 831	1 334	5 279	595	174 687	4 187	1 694
Strakonice	29 972	11 739	79 864	6 951	3 985	249	1 021 538	185 133	5 169
Tábor	33 496	11 933	37 927	4 576	1 253	381	589 881	11 928	2 693

Rovněž **intenzita chovu hospodářských zvířat** se v jednotlivých okresech liší. Nejvíce kusů skotu na 100 ha obhospodařované zemědělské půdy připadá v okrese Prachatice (58,4), naopak nejméně v okrese České Budějovice (48,4). Rozdíly mezi okresy v intenzitě chovu prasat jsou mnohem větší a pohybují se od 195,7 kusu na 100 ha obhospodařované orné půdy v okrese Strakonice do 71,0 kusu v okrese Tábor. Chov drůbeže je charakteristický především pro okres Strakonice. Jedná se především o kuřata na výkrm, slepice a kachny. Vysoká je intenzita chovu drůbeže také v okrese České Budějovice, kde jsou kromě kuřat a slepic chovány ve větším rozsahu také krůty a krocani.

V tomto šetření byla rovněž zjišťována vybavenost základní **zemědělskou technikou**. Rozdíly mezi jednotlivými okresy jsou patrné z následujících grafu. Pro jejich porovnání byl použit přepočtený vztah k obhospodařovaným (sklizeným) plochám.

**Graf 2.3.2.2 Zemědělské stroje v Jihočeském kraji podle okresů v roce 2005**



V Jihočeském kraji zaujímají lesní pozemky více než 37 % jeho rozlohy. Proto je jak **lesnictví**, tak zpracování dřeva důležitým odvětvím hospodářství kraje. Podíl lesní půdy na výměře kraje se dlouhodobě se výrazněji nemění, proti roku 1990 se zvýšil o 0,3 procentního bodu. V podílu zalesněné plochy jsou mezi správními obvody ORP značné rozdíly, což je patrné z tabulky 2.3.2.1. Horské a podhorské oblasti mají zalesněnu téměř více než polovinu své rozlohy, nejvíce pak Vimpersko s 59,7 % zalesněnosti území. V nižších polohách je zalesněnost mnohem menší, nejmenší pak na Strakonicku (21,3 %).

Základní údaje o porostních plochách lesů a zásobách hroubů (nadzemní část dřevní hmoty s průměrem větším než 7 cm včetně kůry, počítá se také hmota nezkáčených kmenů a tyčí) podle stavu k 31. 12. 2005 jsme získali z Ústavu pro hospodářskou úpravu lesů v Brandýse nad Labem jsme, a to v členění až do správních obvodů obcí z rozšířenou působností.

Porostní plochu lesů v kraji tvoří zhruba ze 79 % hospodářské lesy, ze 19 % jsou to lesy zvláštního určení a ze 2 % ochranné lesy. Zastoupení jednotlivých kategorií lesů je ve správních obvodech značně odlišné a souvisí s polohou správního obvodu v rámci kraje. Ochranné lesy se nachází na mimořádně nepříznivých stanovištích, na exponovaných hřebenech, kleče, chrání níže položené lesy. Lesy zvláštního určení se nacházejí v pásmech hygienické ochrany vodních zdrojů, v ochranných pásmech zdrojů přírodních léčivých minerálních vod, na území národních parků a národních přírodních rezervací, lesy lázeňské a příměstské, lesy sloužící lesnickému výzkumu a výuce apod.

Podíl **hospodářských lesů** se pohybuje od 50,4 % na Vimpersku po 99,6 % na Strakonicku. Střední věk lesa dosahuje v kraji 66 let, přičemž nejvyšší hodnota byla zaznamenána na Vimpersku (71 let) a naproti tomu nejnižší na Písecku (61 let). Bonita lesa, která je odvozena od střední porostní výšky hlavního porostu, se pohybuje v kraji od 2,86 na Kaplicku po 3,75 na Vodňansku.

Zásoba hroubů (dřevní hmoty s průměrem větším než 7 cm) představuje v kraji 99,7 mil m<sup>3</sup> b.k. (bez kůry), největší na Českokrumlovsku, Vimpersku a Prachaticku. Naprostou většinu tvoří dřevo z jehličnanů. Největší



podíl hroubů z listnatých stromů byl zaznamenán na Českobudějovicku (16 %) a Písecku (13 %). V přepočtu na 1 ha lesa jsou největší zásoby hroubů na Českokrumlovsku a Vimpesku a naproti tomu nejmenší na Strakonicku a Vodňansku.

**Tab. 2.3.2.6 Porostní plochy lesů a zásoby hroubů na území SO ORP k 31. 12. 2005**

Zdroj: Ústav pro hospodářskou úpravu lesů Brandýs nad Labem

	Porostní plocha lesů (včetně holin)				Zásoba hroubů			Střední věk lesa (roky)	Bonita
	celkem (ha)	v tom kategorie lesů (%)			celkem tis. m <sup>3</sup> b. k.	z toho jehličnatá (%)	m <sup>3</sup> b. k. na 1 ha		
		hospodářské	ochranné	zvláštního určení					
<b>Jihočeský kraj</b>	<b>369 203</b>	<b>78,8</b>	<b>1,8</b>	<b>19,4</b>	<b>99 665</b>	<b>92,5</b>	<b>270</b>	<b>66</b>	<b>3,08</b>
v tom SO ORP:									
Blatná	6 857	96,4	0,0	3,6	1 742	93,5	254	64	3,73
České Budějovice	26 390	78,3	0,4	21,3	7 162	84,0	271	70	3,07
Český Krumlov	52 203	64,5	3,8	31,7	15 704	92,4	307	69	2,94
Dačice	14 871	96,1	0,0	3,8	3 966	96,0	267	64	3,13
Jindřichův Hradec	34 457	94,2	0,4	5,4	9 144	94,2	265	64	3,05
Kaplice	22 957	86,7	1,5	11,8	6 429	94,0	283	65	2,86
Milevsko	11 507	90,2	1,1	8,7	2 878	92,5	250	63	3,24
Písek	25 078	87,5	1,1	11,5	6 251	86,9	250	61	3,31
Prachatice	39 750	55,7	1,1	43,1	9 413	91,6	287	69	2,97
Soběslav	8 027	96,0	2,9	1,1	1 982	94,5	250	63	3,14
Strakonice	11 868	99,6	0,1	0,3	2 800	93,9	236	67	4,30
Tábor	30 124	90,9	0,2	8,8	8 575	94,9	285	66	2,92
Trhové Sviny	18 099	82,1	5,3	12,6	4 975	94,6	283	71	3,11
Třeboň	24 143	84,9	5,8	9,4	6 121	94,4	259	66	2,97
Týn nad Vltavou	7 095	92,9	0,1	7,0	1 887	91,7	266	64	3,23
Vimperk	31 733	50,3	1,8	47,9	9 635	94,7	304	74	3,65
Vodňany	4 044	97,0	1,0	1,9	1 004	89,0	248	65	3,75

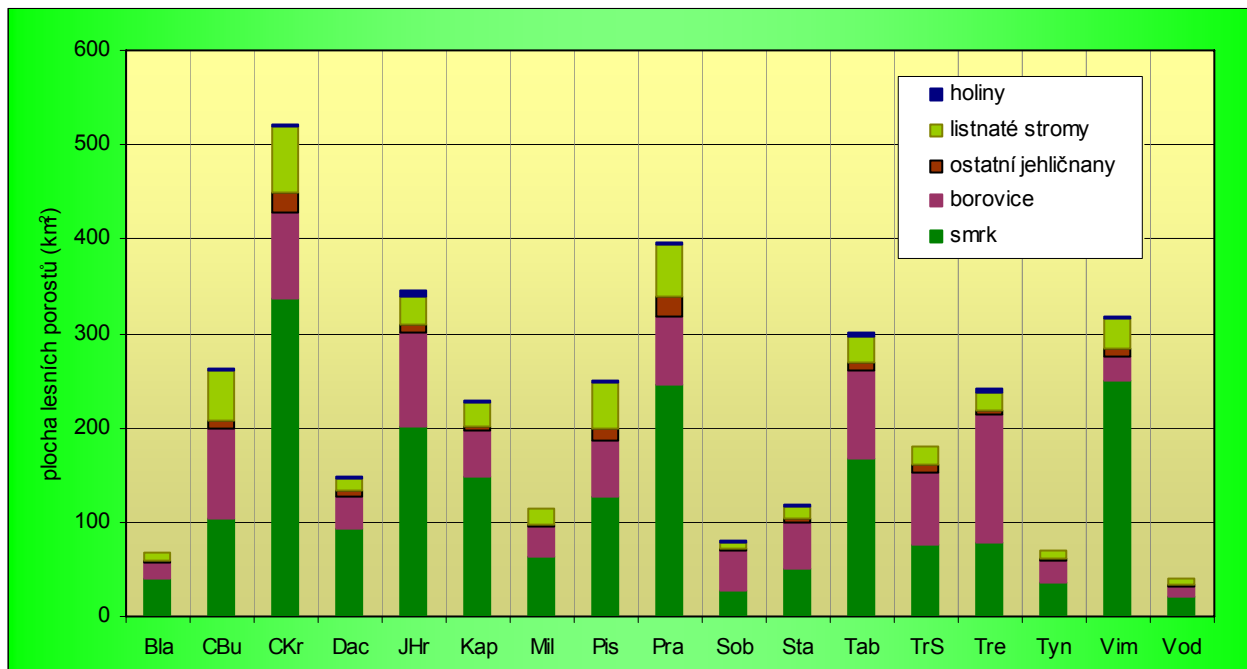
Zastoupení jednotlivých **druhů dřevin** na porostní ploše se ve správních obvodech značně liší, a to zejména podle fyzicko-geografických podmínek. V kraji převažují smrkové lesy, ovšem na Soběslavsku a Třeboňsku převažují lesy borové. Modřín má nejvýznamnější zastoupení na Vodňansku a Strakonicku. Z listnatých dřevin je pak významné zastoupení buku na Prachaticku, dubu na Českobudějovicku a břízy na Českokrumlovsku. Holiny měly největší podíl z porostní plochy lesů na Tábořsku (1,5 %).

**Tab. 2.3.2.7 Porostní plochy lesů podle dřevin na území SO ORP k 31. 12. 2005**

Zdroj: Ústav pro hospodářskou úpravu lesů Brandýs nad Labem

	Porostní plocha lesů (ha)	Jehličnaté dřeviny (%)				Listnaté dřeviny (%)				Holiny (%)
		smrk	borovice	modřín	ostatní	buk	dub	bříza	ostatní	
<b>Jihočeský kraj</b>	<b>365 603</b>	<b>56,7</b>	<b>27,2</b>	<b>1,6</b>	<b>2,1</b>	<b>4,2</b>	<b>2,8</b>	<b>2,2</b>	<b>3,1</b>	<b>1,0</b>
v tom SO ORP:										
Blatná	6 785	57,9	25,8	3,3	1,9	1,1	5,0	1,0	4,1	1,1
České Budějovice	26 126	39,8	36,2	1,9	1,4	5,5	9,2	1,7	4,3	1,0
Český Krumlov	51 939	65,0	17,3	1,3	2,9	6,2	0,5	3,9	3,0	0,5
Dačice	14 604	64,3	23,1	3,5	1,0	2,3	1,1	1,3	3,4	1,8
Jindřichův Hradec	33 960	59,5	29,3	1,3	0,9	2,3	2,0	2,4	2,3	1,5
Kaplice	22 766	65,3	20,9	1,1	1,1	4,7	0,4	3,4	3,1	0,8
Milevsko	11 349	55,4	27,8	1,8	1,5	3,8	4,4	1,3	4,0	1,4
Písek	24 881	51,4	23,3	3,0	2,6	5,4	7,8	0,5	6,0	0,8
Prachatice	39 512	62,3	17,9	1,2	4,5	6,7	1,1	3,1	3,1	0,6
Soběslav	7 931	34,8	53,7	0,9	1,0	0,6	3,1	3,4	2,6	1,2
Strakonice	11 747	43,2	40,8	3,7	1,3	1,7	4,0	1,7	3,6	1,0
Tábor	29 638	56,7	31,2	1,7	1,1	1,5	3,1	1,4	3,3	1,6
Trhové Sviny	17 946	43,0	42,5	1,6	3,0	2,9	2,8	2,1	2,0	0,9
Třeboň	23 796	32,9	56,9	0,3	1,8	1,1	3,3	1,9	1,8	1,5
Týn nad Vltavou	7 054	50,6	32,6	2,3	1,3	4,4	4,6	1,1	3,1	0,6
Vimperk	31 565	79,3	7,9	0,8	2,1	6,6	0,0	1,7	1,7	0,5
Vodňany	4 004	54,1	23,4	3,8	2,1	4,3	7,3	1,6	3,4	1,0

Graf 2.3.2.3 Porostní plochy lesů podle dřevin na území SO ORP k 31. 12. 2005



### 2.3.3 Průmysl

K posouzení průmyslového potenciálu správních obvodů byly využity výsledky zpracování ročního statistického výkazu o průmyslu, ve kterém se mimo jiné zjišťují základní údaje za vnitřní jednotky ekonomického subjektu, tj. jeho členění z hlediska místního, činnostního či organizačního podle obce, ve které místní jednotka působí. (Výkaz předkládají průmyslové firmy nad 20 zaměstnanců a také firmy neprůmyslové s významným podílem průmyslové činnosti.)

Za rok 2005 bylo podle předložených výkazů do kraje sečteno téměř 800 místních jednotek, které se 70 tisíci zaměstnanci vytvořily produkci téměř za 150 mld. Kč. Podíl Jihočeského kraje na ČR představoval 7 % z počtu jednotek, 6,5 % z počtu zaměstnanců a 5 % z produkce.

**Tab. 2.3.3.1 Průmyslové podniky s 20 a více zaměstnanci podle SO ORP v roce 2005**

	Počet místních jednotek	Průměrný evidenční počet zaměstnanců (fyzické osoby)	Průměrná hrubá měsíční mzda 1 zaměstnance	Produkce		Pořízení dlouhodobého hmotného majetku (mil. Kč)
				celkem (mil. Kč)	na 1 zaměstnance (tis. Kč)	
<b>Jihočeský kraj</b>	<b>798</b>	<b>69 571</b>	<b>17 400</b>	<b>148 963</b>	<b>2 141</b>	<b>13 088</b>
v tom správní obvody:						
Blatná	18	2 831	16 877	5 319	1 879	256
České Budějovice	174	18 171	20 721	64 661	3 558	6 727
Český Krumlov	53	3 954	16 611	7 736	1 956	628
Dačice	18	2 475	15 667	4 557	1 841	419
Jindřichův Hradec	62	4 061	14 095	4 776	1 176	347
Kaplice	28	2 868	16 976	4 696	1 637	214
Milevsko	19	i.d.	i.d.	i.d.	i.d.	i.d.
Písek	59	4 851	14 964	9 732	2 006	941
Prachatice	51	2 840	13 156	3 092	1 089	152
Soběslav	34	2 541	14 717	3 897	1 534	300
Strakonice	49	5 472	16 375	9 288	1 697	561
Tábor	109	9 439	17 896	18 745	1 986	911
Trhové Sviny	22	1 431	16 790	2 458	1 718	54
Třeboň	30	2 973	16 242	2 390	804	169
Týn nad Vltavou	26	1 517	20 653	2 043	1 346	1 051
Vimperk	25	1 576	14 927	1 817	1 153	78
Vodňany	21	i.d.	i.d.	i.d.	i.d.	i.d.

Jednoznačně největší soustředění průmyslu je ve správním obvodu České Budějovice a Tábor. Na území obvodu České Budějovice je 22 % místních jednotek kraje, s podílem na zaměstnancích kraje 26 %, podílem na produkci dokonce 43 % a podílem na pořízeném majetku 51 %. V obvodu Tábor je 14 % místních jednotek, s odpovídajícím podílem na počtu zaměstnanců (14 %) i na produkci (13 %).

V rámci Jihočeského kraje jsou průmyslově významnější snad ještě obvody Strakonice, Písek (pro oba podíl na zaměstnancích průmyslu 7 - 8 % a podíl na produkci 6 %) a Český Krumlov (podíl na zaměstnancích 6 % a na produkci 5 %). Srovnatelnou zaměstnanost v průmyslu má i SO Jindřichův Hradec, který má dokonce 3. nejvyšší počet provozoven, v obvodu však převažují méně produktivní výroby, takže podíl na produkci kraje je 3 %. Větší objem produkce než v SO Jindřichův Hradec byl vytvořen ještě v SO Blatná (podíl na kraji 4 %), kde bylo sečteno nejméně místních jednotek.

Nejvyšší průměrná mzda byla dosažena v SO České Budějovice a Týn nad Vltavou – nad 20 tisíc Kč, naopak nejnižší v SO Prachatice – 13 tisíc Kč, Jindřichův Hradec – 14 tisíc Kč. Nejproduktivnější výrobu vůbec má SO České Budějovice (3,5 mil. Kč na zaměstnance), po něm pak Písek, Tábor a Český Krumlov (všechny 2 mil. Kč), naproti tomu nejméně produktivní výroba byla v SO Třeboň (0,8 mil. Kč) a Prachatice (1,1 mil. Kč na zaměstnance).

Úplně jiný pohled na průmysl ve správních obvodech zprostředkovaně nabízí zaměstnanost bydličního ekonomicky aktivního obyvatelstva zjištěná při SLDB 2001. Údaje byly zpracovány podle místa trvalého bydliště a nebyla v nich zohledněna dojíždka do zaměstnání přes hranice správního obvodu. K 1. 3. 2001 bylo zaměstnáno v průmyslu téměř 96 tisíc osob, což představovalo 30 % ekonomicky aktivního obyvatelstva kraje. Pokud jde o odvětvové členění průmyslu bylo v kraji nejvíce osob zaměstnáno v odvětvích výroba strojů a zařízení pro další výrobu, výroba potravin a nápojů a textilní a oděvní průmysl.

**Tab. 2.3.3.2 Ekonomicky aktivní obyvatelstvo podle průmyslového odvětví podle SO ORP (SLBD)**

	Průmysl celkem	z toho výroba (%)								
		výroba potravin, nápojů a tabákový průmysl	textilní a oděvní průmysl, zpracování a barvení kožešin	děveřský a korkař. prům. kromě výr. nábytku	výroba vlákniny, papíru a lepenky	výroba kovů vč. hutního zpracování, kovových konstrukcí a kovodělných výrobků	výroba strojů a zařízení pro další výrobu	výroba elektrických a optických přístrojů	výroba dopravních prostředků a zařízení	výroba a rozvod elektřiny, plynu a vody
<b>Jihočeský kraj</b>	<b>95 725</b>	<b>13,4</b>	<b>13,2</b>	<b>10,2</b>	<b>3,9</b>	<b>10,6</b>	<b>15,4</b>	<b>6,2</b>	<b>2,5</b>	<b>8,2</b>
v tom správní obvody:										
Blatná	2 667	8,3	6,4	12,9	2,4	6,7	15,7	20,1	12,1	2,3
České Budějovice	18 751	14,7	4,0	7,0	5,0	12,2	16,6	3,8	2,5	16,6
Český Krumlov	6 654	10,7	9,3	19,1	25,7	8,6	7,7	1,9	0,9	5,3
Dačice	3 836	14,9	16,3	9,5	0,2	10,6	14,7	2,4	9,6	2,4
Jindřichův Hradec	7 152	14,5	33,6	14,3	0,5	6,9	7,0	5,0	0,7	5,2
Kaplice	4 000	7,3	9,9	5,4	0,7	24,7	22,6	14,0	2,9	4,0
Milevsko	3 231	7,7	17,8	7,1	0,8	16,2	33,1	3,4	0,2	3,5
Písek	7 239	16,1	25,5	10,9	1,0	9,0	11,3	6,9	1,3	8,2
Prachatice	5 512	10,0	9,4	13,8	3,0	8,4	12,6	16,4	0,8	4,5
Soběslav	3 480	20,5	15,3	21,4	0,7	7,0	14,3	1,6	0,6	5,4
Strakonice	7 504	10,3	17,6	6,0	0,7	17,0	28,1	1,6	2,8	6,8
Tábor	12 035	17,9	12,0	6,5	2,4	7,1	17,1	2,6	0,8	7,3
Trhové Sviny	2 714	11,1	9,4	10,5	1,3	11,8	17,1	7,3	2,0	4,6
Třeboň	4 228	7,1	9,1	9,0	0,5	7,2	6,6	24,0	9,6	3,2
Týn nad Vltavou	2 213	8,3	9,6	5,9	2,2	11,4	12,8	1,9	0,5	32,2
Vimperk	2 805	10,6	10,2	20,1	7,5	7,4	9,9	6,8	0,9	3,0
Vodňany	1 704	32,3	18,8	5,7	1,1	6,2	11,0	6,5	0,7	6,7

Strukturu zaměstnanosti podle odvětví v některých správních obvodech ovlivňuje přítomnost jednoho či několika větších průmyslových podniků. Zejména v případě malých obvodů je pak podíl odvětví zvlášť významný. V některých správních obvodech není skladba podniků z hlediska odvětví dostatečně různorodá. Naopak jinde, zejména ve větších SO, je skladba průmyslu široká, takže se o převažujícím odvětví nedá hovořit.

Převládající průmyslová odvětví ve vybraných obvodech byla v následujícím přehledu stanovena podle podílu v nich zaměstnaných osob. Do přehledu byly vybrány obvody, ve kterých podíl ekonomicky aktivního obyvatelstva zaměstnaného v určitém odvětví na zaměstnancích v průmyslu celkem byl alespoň pětinový, v některých obvodech dokonce přesáhl třetinu.

správní obvod	odvětví s převažující zaměstnaností
Blatná	výroba elektrických a optických přístrojů
Český Krumlov	výroba vlákniny, papíru a lepenky
Jindřichův Hradec	textilní a oděvní průmysl
Kaplice	kovodělný průmysl, výroba strojů a zařízení pro další výrobu
Milevsko	výroba strojů a zařízení pro další výrobu
Písek	textilní a oděvní průmysl
Soběslav	výroba potravin a nápojů, dřevařský průmysl
Strakonice	výroba strojů a zařízení pro další výrobu
Třeboň	výroba elektrických a optických přístrojů
Týn nad Vltavou	výroba a rozvod elektřiny, plynu a vody
Vimperk	děveřský průmysl
Vodňany	výroba potravin a nápojů

### 2.3.4 Stavebnictví

V oblasti stavební výroby má statistika údaje za subjekty s 20 a více zaměstnanci s hlavní činností stavebnictví podle sídla podnikání a to pouze do úrovně okresů. (Pokud bychom výsledky výkaznictví přepočítali do úrovně SO ORP, dostali bychom se v řadě případů do oblasti individuálních dat, která nelze podle zákona o státní statistické službě zveřejnit.)

Soubor sledovaných stavebních podniků se sídlem v kraji se do určité míry mění. V letech 2001 - 2003 jejich počet klesal, další dva roky se zvyšoval a nejvyšší byl v roce 2005 – 169. Zmenšila se velikost stavebních firem, zatímco v roce 2000 v průměru na 1 podnik připadalo 75 zaměstnanců, od roku 2002 to bylo 56 zaměstnanců. Celková zaměstnanost ve stavebnictví byla nejvyšší v roce 2000, naopak nejnižší v roce 2002 (8 200 osob). Změny v souboru jednotek, redukce počtu zaměstnanců a zmenšení velikosti podniků do jisté míry ovlivňují vývoj ukazatelů za stavebnictví. Vývoj stavební výroby v běžných cenách navíc nadhodnocuje nárůst cen stavebních prací, které od roku 2000 do roku 2005 vzrostly o 16,5 % (ročně v průměru o 3,1 %).

Kromě výše zmíněných vlivů měly na vývoj stavební výroby drtivý dopad povodně v roce 2002. Trend růstu stavebních prací nastoupený na začátku období byl přerušen v roce 2002 hlubokým propadem. Základní stavební výroba (ZSV) v roce 2002 klesla proti předchozímu roku o 20 %. Přestože v roce 2003 byl růst obnoven, a pokračoval až do roku 2005, k dosažení objemu výroby z roku 2000 chybí 20 %. V případě objemu stavebních prací provedených podle dodavatelských smluv („S“) došlo v roce 2002 k propadu dokonce o 30 %. Pak následovaly 2 roky růstu a v roce 2005 objem „S“ opět klesl. V roce 2005 byl ve srovnání s rokem 2000 byla o 10 % nižší. (Objem stavebních prací provedených podle dodavatelských smluv „S“, který vykazují hlavní dodavatelé staveb, v sobě zahrnuje i přijaté poddodávky prací od subdodavatelů – tedy i od malých stavebních firem, které jinak výkaznickou povinnost nemají.)

Podíl jihočeských stavebních podniků na ČR se snížil. Zatímco v roce 2000 představoval 7 % z počtu zaměstnanců a „S“ a 8 % z objemu ZSV, v roce 2005 se na ZSV podílel 5 %, na „S“ 4 % a na počtu zaměstnanců 6 %. Jihočeský kraj jako jediný z krajů ČR provedl v roce 2005 menší objem stavební výroby (ZSV i „S“) než v roce 2000.

Z vnitroregionálního pohledu má ve stavebnictví Jihočeského kraje dominantní postavení okres České Budějovice. Sídlí v něm zhruba 40 % jihočeských stavebních firem. Dopad povodní v roce 2002 právě na českobudějovické stavební firmy byl nejtěživější. V letech 2000 a 2001 byl jejich podíl na objemu ZSV za kraj téměř 70 %, v roce 2002 klesl na méně než polovinu (47 %) a od té doby se mírně zvyšuje, v roce 2005 činí 54 %. Z ostatních okresů jsou významnější stavební firmy v okrese Strakonice a Tábor, jejichž podíl na ZSV i „S“ v letech 2001 – 2005 činí 10 %. Naproti tomu menší stavební výrobu měly firmy se sídlem v okresech Český Krumlov, Písek a Prachatice.

**Tab. 2.3.4.1 Vybrané ukazatele ve stavebnictví podle okresů**

	Stavební práce podle dodavatelských smluv (mil. Kč b.c.)			Průměrný evidenční počet zaměstnanců (fyzické osoby)			Průměrná hrubá měsíční mzda (Kč)			Produktivita práce ze stavebních prací podle dodavatelských smluv (tis. Kč b.c.)		
	2000	2005	Index 2005/2000	2000	2005	Index 2005/2000	2000	2005	Index 2005/2000	2000	2005	Index 2005/2000
<b>Jihočeský kraj</b>	<b>13 617</b>	<b>12 161</b>	<b>89,3</b>	<b>11 763</b>	<b>9 452</b>	<b>80,4</b>	<b>13 433</b>	<b>16 556</b>	<b>123,2</b>	<b>1 158</b>	<b>1 287</b>	<b>111,1</b>
v tom okresy:												
České Budějovice	7 368	6 348	86,2	5 938	4 333	73,0	14 973	17 972	120,0	1 241	1 465	118,1
Český Krumlov	421	557	132,1	551	634	115,1	12 031	14 917	124,0	765	878	114,8
Jindřichův Hradec	1 853	1 318	71,1	1 868	1 277	68,4	11 513	14 099	122,5	992	1 032	104,1
Písek	888	569	64,1	686	531	77,4	12 731	18 100	142,2	1 294	1 071	82,7
Prachatice	590	889	150,7	437	540	123,6	11 454	16 141	140,9	1 350	1 646	121,9
Strakonice	991	1 076	108,5	1 239	1 099	88,7	11 494	14 899	129,6	800	979	122,4
Tábor	1 506	1 404	93,2	1 045	1 039	99,4	12 437	15 847	127,4	1 441	1 351	93,8

Z hlediska vývoje v letech 2000 – 2005 zaznamenaly v kraji snížení ZSV okresy České Budějovice a Jindřichův Hradec (díky propadu v roce 2002) a okres Písek. V ostatních okresech se ZSV zvýšila. V hodnocení vývoje „S“ zaznamenaly pokles vedle okresů České Budějovice, Jindřichův Hradec a Písek i okres Tábor, tedy převážně okresy, které měly v roce 2000 větší výrobu, zatímco v okresech s menším objemem „S“ stavební práce vzrostly. Objem „S“ se zvýšil v okresech Český Krumlov a Prachatice, když zde vzrostla i zaměstnanost, a Strakonice, přestože zde zaměstnanost klesla. Také v ostatních okresech se zaměstnanost ve stavebnictví snížila.

Produktivitu práce ze stavebních prací podle dodavatelských smluv převyšující průměr kraje dosáhly okresy České Budějovice, Prachatice a Tábor. Vyšší mzdy než krajský průměr měly okresy České Budějovice a Písek.

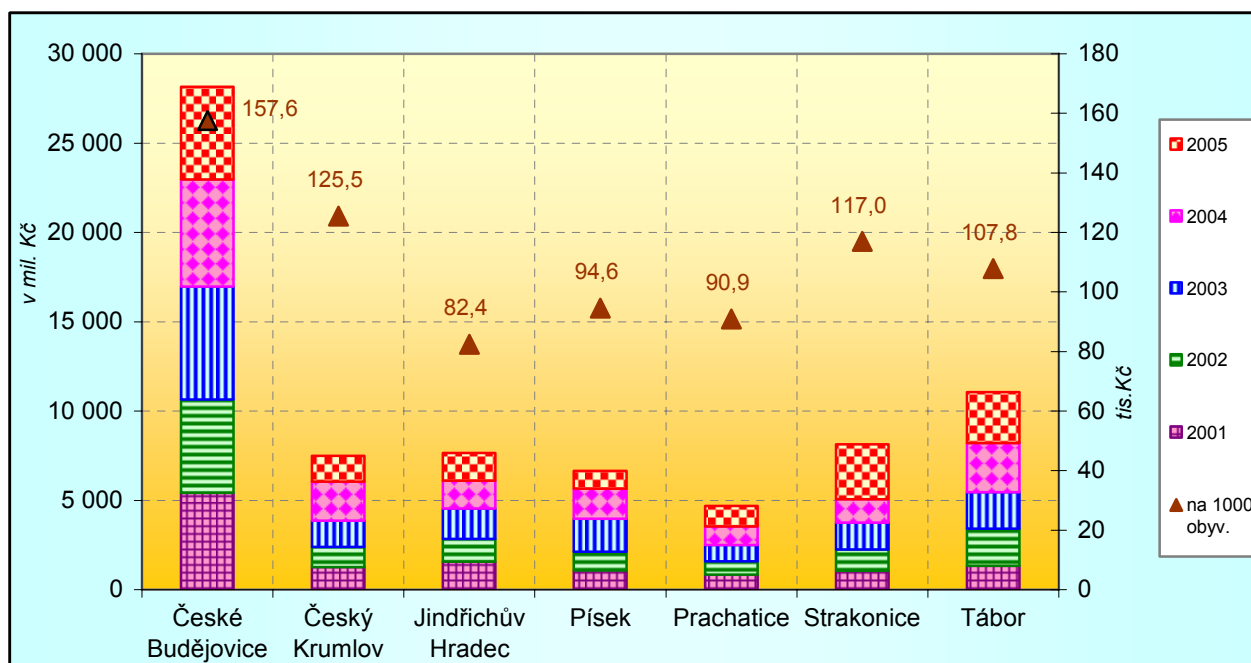
Rozsah stavebních prací jihočeských stavebních podniků jako hlavních dodavatelů staveb se sice snížil, objem prací na stavbách v kraji se však po celé sledované období zvyšoval. Za 5 let to bylo téměř o třetinu. Nejvíce stavebních prací bylo v posledních pěti letech provedeno v okrese České Budějovice (40 % z celkového objemu kraje), v okrese Tábor (15 %), Strakonice (11 %) a okresech Jindřichův Hradec a Český Krumlov (10 %).

**Tab. 2.3.4.2 Stavební práce podle místa stavby podle okresů v letech 2000 - 2005**

	tis. Kč na 1 obyvatele						
	2000	2001	2002	2003	2004	2005	Index 2005/2000
<b>Jihočeský kraj</b>	<b>19,7</b>	<b>20,1</b>	<b>20,3</b>	<b>25,3</b>	<b>26,4</b>	<b>25,9</b>	<b>131,4</b>
v tom okresy:							
České Budějovice	31,8	30,4	29,3	35,5	33,5	28,7	90,4
Český Krumlov	17,6	21,4	18,8	24,3	36,4	24,2	137,4
Jindřichův Hradec	16,7	17,0	13,7	18,3	16,8	16,7	99,9
Písek	11,2	15,1	15,1	26,1	24,1	14,0	125,2
Prachatice	16,2	16,4	14,4	17,8	20,1	22,1	136,3
Strakonice	12,5	15,2	17,1	21,8	18,8	44,3	354,4
Tábor	15,1	13,1	20,2	19,8	27,0	27,8	184,1

V přepočtu na 1 obyvatele byly na území kraje v letech 2001 – 2005 provedeny stavební práce za 118 tis. Kč. Z okresů byl jednoznačně nejvyšší objem stavební výroby na 1 obyvatele realizován v okrese České Budějovice (158 tis. Kč) a dále pak Český Krumlov (125 tis. Kč). Naopak nejnižší objem byl proveden v okresech Jindřichův Hradec (82 tis. Kč), Prachatice (91 tis. Kč) a Písek (95 tis. Kč).

**Graf 2.3.4.1 Stavební práce podle okresu místa stavby celkem a na 1000 obyvatel v letech 2001-2005**



Objem stavebních prací na území okresů v jednotlivých letech sledovaného období se vyvíjí v souvislosti s realizací větších investičních akcí. Například v okrese České Budějovice byl proveden nejvyšší objem stavebních prací v letech 2003 a 2004, v okrese Český Krumlov v roce 2004, v Písku v letech 2003 – 2004, ve strakonickém okrese v roce 2005 a v tábořském v roce 2004 a 2005.

### Vydaná stavební povolení

Stavebními úřady Jihočeského kraje bylo v letech 2001 – 2005 vydáno téměř 51 tisíc stavebních povolení na stavby v hodnotě 62 mld. Kč. V průměru na 1 stavbu připadalo 1 227 tis. Kč. Počet vydaných stavebních povolení od roku 2000, kdy bylo povoleno nejvíce staveb za posledních 12 let, kolísal – první dva roky klesal,

další dva roky se zvyšoval a v roce 2005 klesl na nejnižší hodnotu za sledované období. Významnou změnou ve struktuře stavebních povolení je zvýšení podílu bytových budov z 24 % na 32 %, a naopak snížení podílu staveb k ochraně životního prostředí z 26 % na 19 %.

Zatímco počet staveb, na které byla vydána stavební povolení, spíše klesá, orientační hodnota povolených staveb celkem a podle hlavních druhů staveb spíše roste. Průměrná orientační hodnota na jedno stavební povolení se po celé období zvyšuje, za 5 let o 75 %.

Největší výstavba byla připravována v okresech České Budějovice a Tábor, v obou okresech šlo o relativně větší stavby. Na České Budějovice připadá čtvrtina z počtu povolených staveb v kraji a třetina z orientační hodnoty staveb kraje. Podíl okresu Tábor na počtu staveb je 16 % a na hodnotě staveb je 20 %. V okrese Jindřichův Hradec byla povolena pětina staveb kraje, vzhledem k tomu, že jde o relativně menší stavby, je podíl předpokládané hodnoty 12 %. Ostatní okresy se na předpokládaném objemu staveb podílejí 8 - 10 %.

### Bytová výstavba

Od roku 1996 bylo v kraji zahajováno v průměru ročně 2 400 bytů, víc než třetina z nich připadá na okres České Budějovice a šestina na okres Tábor. V kraji bylo po roce 2000 zahajováno zhruba stejně bytů jako letech 1996 – 2000, mezi okresy se však ve vývoji projevovaly značné rozdíly. V okresech Písek, Prachatice a Tábor bylo zahajování vyšší do roku 2000, a ve zbývajících 4 okresech bylo vyšší po roce 2000. Významně vyšší bylo v okresech Český Krumlov a Strakonice.

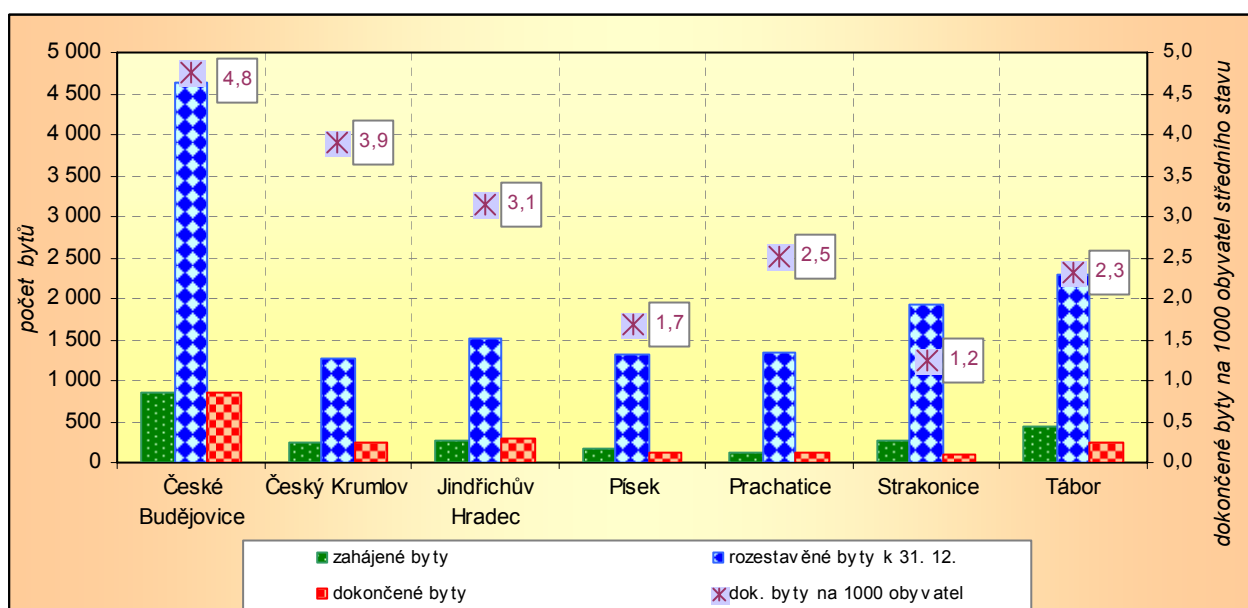
**Tab. 2.3.4.3 Bytová výstavba podle okresů**

	Zahájené byty			Dokončené byty			Koeficient plynulosti bytové výstavby <sup>1)</sup>	
	roční průměr za období		Změna (%)	roční průměr za období		Změna (%)	1996 - 2000	2001 - 2005
	1996-2000	2001-2005		1996 - 2000	2001 - 2005			
<b>Jihočeský kraj</b>	<b>2 389</b>	<b>2 464</b>	<b>3,1</b>	<b>1 295</b>	<b>1 866</b>	<b>44,1</b>	54,2	75,7
v tom okresy:								
České Budějovice	800	875	9,5	294	698	137,8	36,7	79,8
Český Krumlov	176	256	45,5	140	159	13,9	79,5	62,2
Jindřichův Hradec	276	289	4,9	210	268	27,7	76,0	92,6
Písek	233	196	-15,8	164	128	-21,6	70,2	65,3
Prachatice	250	195	-21,9	134	155	16,0	53,5	79,5
Strakonice	192	249	29,3	115	140	21,8	59,6	56,2
Tábor	462	403	-12,7	240	317	32,4	51,9	78,7

<sup>1)</sup> Koeficient plynulosti bytové výstavby=počet dokončených bytů na 100 zahájených

V letech 1996 - 2000 bylo v kraji v průměru ročně dokončováno 1 300 bytů, od roku 2001 to bylo téměř o polovinu více - bezmála 1900 bytů. Po roce 2000 bylo dokončováno více bytů ve všech okresech s výjimkou Písku. Největší nárůst byl zaznamenán v okrese České Budějovice (ze 300 bytů ročně na 700). Díky tomu se posílilo dominantní postavení okresu, zatímco v letech 1996 – 2000 byl podíl okresu 23 % z kraje, v letech 2001 – 2005 to bylo 37 %. V úhrnu celých deseti let byla téměř třetina (31 %) dokončených bytů kraje z okresu České Budějovice a necelá pětina (18 %) z okresu Tábor.

**Graf 2.3.4.2 Bytová výstavba v roce 2005 podle okresů**



Ve všech okresech kraje se dokončování bytů opoždí za zahajováním. Koeficient plynulosti bytové výstavby, který udává počet dokončených bytů na 100 zahájených bytů je v letech 1996 - 2000 velmi nízký - na 100 zahájených bytů připadalo 54 dokončených. Po roce 2001 se tento nepoměr trochu zmínil, 76 dokončených na 100 zahájených. Nejvíce vyrovnaný má tento poměr okres Jindřichův Hradec, kde je nejnižší rozestavenost v kraji.

Na základě výkazů – hlášení o dokončení budovy, nebo o dokončení bytu, jejichž součástí je územní identifikace objektu, bylo možné zpracovat údaje za dokončené byty v členění do správních obvodů. Na 9 300 bytech dokončených v letech 2001 - 2005 v kraji měl absolutně největší podíl obvod České Budějovice – více než třetina, a po něm Tábor – 14 %, tedy obvody, kde žije nejvíce obyvatel. Oba obvody mají i poměrně vysokou intenzitu dokončování bytů. Obvod České Budějovice, kde bylo za 5 let dokončeno téměř 22 bytů na tisíc obyvatel, má druhou nejvyšší intenzitu hned po SO Třeboň, tam bylo dokončeno více než 23 bytů na tisíc obyvatel. Poměrně vysokou intenzitu dokončování bytů mají dále obvody Milevsko a Vimperk – po 17 bytech, Tábor a Blatná – po 16 bytech. Nejmenší potřeby z hlediska nové bytové výstavby byly v uplynulých 5 letech v obvodu Týn nad Vltavou.

**Tab. 2.3.4.4 Dokončené byty podle forem výstavby podle SO ORP v letech 2001-2005**

	Dokončené byty celkem	z toho					Dokončené byty na 1 000 obyvatel
		v rodinných domech	v bytových domech	v nástavbách, přístavbách a vestavbách		v domech s peč.službou a penzích	
				k rodinným domům	k bytovým domům		
<b>Jihočeský kraj</b>	<b>9 328</b>	<b>4 632</b>	<b>1 818</b>	<b>748</b>	<b>614</b>	<b>860</b>	<b>14,9</b>
v tom správní obvody:							
Blatná	215	79	60	4	-	70	15,8
České Budějovice	3 206	1 883	650	147	219	171	21,7
Český Krumlov	618	291	216	47	7	-	15,2
Dačice	163	69	36	18	3	21	8,1
Jindřichův Hradec	584	350	83	48	36	33	12,4
Kaplice	179	88	59	21	7	-	9,4
Milevsko	333	121	25	31	15	109	17,4
Písek	308	120	18	28	18	83	6,0
Prachatice	476	255	16	24	12	49	14,1
Soběslav	274	125	39	31	-	72	12,5
Strakonice	447	172	14	34	125	92	10,0
Tábor	1 312	525	310	166	89	140	16,3
Trhové Sviny	266	199	-	34	19	-	15,3
Třeboň	593	189	207	84	36	20	23,4
Týn nad Vltavou	19	-	-	-	19	-	1,4
Vimperk	299	137	79	31	9	-	16,9
Vodňany	36	29	6	-	-	-	3,3

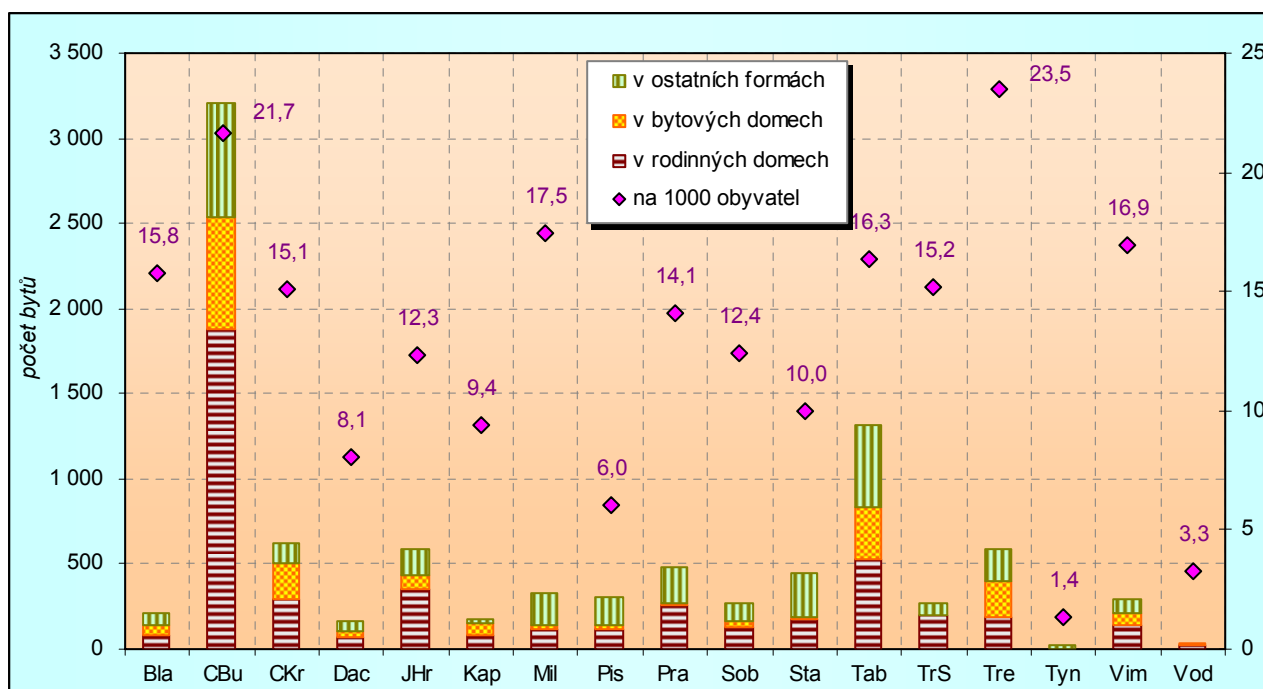
Ve struktuře bytů podle druhu stavby převládají byty v nových stavbách pro bydlení – v kraji to byly zhruba z poloviny byty v rodinných domech a z pětiny byty v bytových domech. Nejvyšší podíl rodinných domů na celkovém počtu bytů mají obvody Vodňany (81 %), Trhové Sviny (75 %), Jindřichův Hradec (60 %) a také České Budějovice (59 %). V bytových domech mají více než třetinu z dokončených bytů obvody Český Krumlov, Kaplice, Třeboň. V Třeboni je i nejvyšší podíl nástaveb k rodinným domům – 14 %. Nejvyšší podíl nástaveb k bytovým domům má obvod Týn nad Vltavou, kde jsou dokončeny byty pouze v této formě výstavby, a Strakonice (28 %). Na domy s pečovatelskou službou či penzích pro důchodce připadá významný podíl v obvodech Blatná a Milevsko (třetina bytů) a v obvodech Písek a Soběslav více než čtvrtina bytů.

V následující tabulce jsou uvedeny vybrané charakteristiky bytové výstavby. Dokončené byty měly průměrnou obytnou plochu 70 m<sup>2</sup>, v rodinných domech 94 m<sup>2</sup>. V obvodech s nejvyšším podílem rodinných domů - Vodňany a Trhové Sviny, je průměrná obytná plocha bytu a průměrná hodnota bytu největší. Naproti tomu nejmenší byty byly dokončeny v Týně nad Vltavou (jen v bytových domech). Nejnižší průměrnou hodnotu bytu mají obvody s nejvyšším podílem v domech s pečovatelskou službou – Blatná (rovněž malá plocha bytu) a Milevsko.



**Tab. 2.3.4.5 Charakteristiky dokončených bytů ve správních obvodech ORP v letech 2001 - 2005**

	Dokončené byty		Průměrná obytná plocha bytu (m <sup>2</sup> )		Průměrná uživatelská plocha bytu (m <sup>2</sup> )	Celková průměrná hodnota bytu (tis. Kč)	
	celkem	z toho v rodinných domech	celkem	z toho v rodinných domech		celkem	z toho v rodinných domech
<b>Jihočeský kraj</b>	<b>9 328</b>	<b>4 632</b>	<b>69,8</b>	<b>93,7</b>	<b>103,2</b>	<b>1 669</b>	<b>2 354</b>
v tom správní obvody:							
Blatná	215	79	49,7	86,5	73,0	1 034	1 511
České Budějovice	3 206	1 883	72,8	93,2	111,1	1 891	2 426
Český Krumlov	618	291	70,8	89,2	94,7	1 560	2 301
Dačice	163	69	60,4	83,7	107,6	1 405	2 018
Jindřichův Hradec	584	350	75,1	94,8	116,4	1 831	2 343
Kaplice	179	88	78,8	100,2	106,8	1 423	1 863
Milevsko	333	121	60,0	99,2	92,4	1 187	1 995
Písek	308	120	69,5	97,1	91,9	1 764	2 891
Prachatice	476	255	71,2	94,5	105,3	1 610	2 302
Soběslav	274	125	65,6	90,0	100,0	1 521	2 244
Strakonice	447	172	58,0	92,3	92,3	1 506	2 475
Tábor	1 312	525	70,2	97,3	99,4	1 597	2 543
Trhové Sviny	266	199	83,3	94,0	114,4	1 937	2 212
Třeboň	593	189	61,9	91,0	92,5	1 305	1 953
Týn nad Vltavou	19	-	31,5	-	41,3	1 316	-
Vimperk	299	137	71,1	95,3	96,4	1 642	2 387
Vodňany	36	29	90,3	100,4	130,1	2 094	2 331

**Graf 2.3.4.3 Dokončené byty v SO ORP Jihočeského kraje v letech 2000 - 2005 podle struktury**


### Ceny bytů

ČSÚ a MF spolupracují od roku 1997 na systému monitorování cen prodávaných nemovitostí. Finančním úřadům je stanovena zákonná povinnost předávat ČSÚ vybrané údaje o prodeji nemovitostí. Údaje z příznání k dani z převodu nemovitosti jsou ČSÚ předávány v zakódované formě. V této analýze se zaměříme na převody bytů.

Vzhledem k tomu, že údaje jsou předávány od února 1999 nebylo do roku 2000 zmonitorováno příliš převodů bytů, do roku 2000 jich nejvíce bylo v okresech Český Krumlov a Jindřichův Hradec. Po roce 2000 se mezi tyto okresy vklíní okres České Budějovice a po roce 2003 získal zcela jednoznačné prvenství v počtu převodů (39 % z kraje). Většina z převodů okresu České Budějovice se týkala přímo krajského města (jediná

obec nad 50 tisíc obyvatel). Do roku 2002 bylo nejvíce převodů provedeno v obcích se 2 - 10 tisíci obyvateli a ve městech mimo krajského města. V letech 2003 – 2005 již byl počet převodů v těchto skupinách vyrovnán. V obcích do 2 tisíc obyvatel probíhaly převody bytů pouze v malé míře (tam jde spíše o převody rodinných domů).

**Tab. 2.3.4.6 Průměrné ceny bytů podle okresů a velikostních skupin obcí v letech 1998 - 2004**

	Počet převodů			Odhadní cena (Kč/m <sup>2</sup> )			Kupní cena (Kč/m <sup>2</sup> )			Index 2003-2005/1998-2000 (%)		Index cen <sup>1)</sup> (%)	
	1998 - 2000	2000 - 2002	2003 - 2005	1998 - 2000	2000 - 2002	2003 - 2005	1998 - 2000	2000 - 2002	2003 - 2005	odhadní ceny	kupní ceny	1998 - 2000	2003 - 2005
<b>Jihočeský kraj</b>	<b>494</b>	<b>1 986</b>	<b>3 800</b>	<b>4 912</b>	<b>3 618</b>	<b>8 951</b>	<b>4 622</b>	<b>3 866</b>	<b>9 016</b>	<b>182,2</b>	<b>195,1</b>	<b>94,1</b>	<b>100,7</b>
v tom okresy:													
České Budějovice	46	462	1 476	6 645	4 965	10 865	8 306	4 947	10 896	163,5	131,2	125,0	100,3
Český Krumlov	133	605	462	5 156	2 638	7 466	4 605	2 702	6 551	144,8	142,2	89,3	87,7
Jindřichův Hradec	143	350	771	3 916	3 087	7 862	3 922	3 839	7 102	200,8	181,1	100,2	90,3
Písek	53	107	353	5 859	4 085	8 441	4 882	5 560	9 958	144,1	204,0	83,3	118,0
Prachatice	29	167	92	3 942	3 290	5 728	2 835	1 763	5 874	145,3	207,2	71,9	102,5
Strakonice	56	140	280	4 623	4 672	8 165	3 762	5 955	9 076	176,6	241,3	81,4	111,2
Tábor	34	155	366	5 632	3 708	7 301	5 178	4 461	8 415	129,6	162,5	91,9	115,3
v tom v obcích s počtem obyvatel:													
do 1 999	116	360	426	3 718	2 141	5 065	2 591	2 005	5 195	136,2	200,5	69,7	102,6
2 000 - 9 999	207	624	1 093	4 294	2 888	6 719	3 908	3 121	6 477	156,5	165,7	91,0	96,4
10 000 - 49 999	138	585	1 137	6 253	4 164	9 521	6 235	4 924	9 783	152,3	156,9	99,7	102,8
50 000 a více	33	417	1 144	7 377	5 218	11 964	9 495	5 104	12 103	162,2	127,5	128,7	101,2

<sup>1)</sup> podíl kupní a odhadní ceny v %

Nejvyšší ceny bytů byly monitorovány po roce 2003, naopak nejnižší v letech 2000 - 2002. Pokud jde o okresy jsou nejvyšší ceny převáděných bytů v okresech České Budějovice, Písek a Strakonice. Z hlediska velikosti obce byly nejvyšší ceny ve městě České Budějovice a pak v ostatních bývalých okresních městech.

### 2.3.5 Doprava

Doprava a její silniční a železniční síť je jeden z rozhodujících faktorů pro rozvoj regionů a obcí. V našem kraji je její hustota a kvalita spíše na nižší úrovni. Máme sice 6 129 km silnic a dálnic, ale pouze 9 km je dálnic a 662 km silnic 1. třídy, což představuje něco málo přes 10 % z celkové délky silniční sítě. Tento stav je částečně dán příhraniční polohou kraje s rozsáhlými horskými oblastmi Šumavy a Novohradských hor, kde převažují silnice III. třídy, kterých je v kraji více než 60%. Rozdělení délky silniční sítě podle SO ORP není zatím k dispozici, a tak je pro srovnání použito okresů kraje. Největší hustota silniční sítě při přepočtu na 100 km<sup>2</sup> je v okresech Strakonice (78 km) a Tábor (71,3 km). Naopak nejmenší je v příhraničních okresech Český Krumlov (42,9 km/100 km<sup>2</sup>) a Prachatice (49,8 km/100km<sup>2</sup>).

**Tab. 2.3.5.1 Délka silniční sítě podle okresů k 31. 12. 2005**

Zdroj: Ministerstvo dopravy ČR

	Délka silnic a dálnic celkem (km)	v tom					Délka silnic a dálnic v km na 100 km <sup>2</sup>
		dálnice v provozu	silnice I. třídy	z toho rychlostní komunikace	silnice II. třídy	silnice III. třídy	
<b>Jihočeský kraj</b>	<b>6 129</b>	<b>9</b>	<b>662</b>	<b>-</b>	<b>1 639</b>	<b>3 819</b>	<b>60,9</b>
v tom okresy :							
České Budějovice	1 083	-	83	-	285	716	66,6
Český Krumlov	693	-	71	-	189	432	42,9
Jindřichův Hradec	1 185	-	140	-	348	697	61,0
Písek	731	-	120	-	155	456	64,2
Prachatice	685	-	65	-	229	392	49,8
Strakonice	805	-	97	-	167	542	78,0
Tábor	946	9	85	-	267	585	71,3

V Jihočeském kraji a jeho okresech bylo ke konci roku 2005 registrováno 443 601 vozidel všech druhů. Z tohoto počtu je nejvíce osobních automobilů, a to 259 671. Při přepočtu na 1 000 obyvatel okresu je jich

nejvíce v okresech České Budějovice 447 a Strakonice 412. Méně než 400 osobních automobilů na 1 000 obyvatel je evidováno v okresech Český Krumlov a Jindřichův Hradec.

**Tab. 2.3.5.2 Dopravní prostředky podle okresů k 31. 12. 2005**

Zdroj: Policejní prezidium ČR

	Dopravní prostředky celkem	z toho							Osobní automobily na 1 000 obyvatel
		motocykly	osobní automobily	nákladní vozidla	silniční tahače	návěsy	autobusy	traktory	
<b>Jihočeský kraj</b>	<b>443 601</b>	<b>60 500</b>	<b>259 671</b>	<b>27 811</b>	<b>2 116</b>	<b>2 516</b>	<b>1 155</b>	<b>16 876</b>	<b>414</b>
v tom okresy :									
České Budějovice	132 423	15 175	80 723	10 705	881	938	531	3 349	447
Český Krumlov	38 527	5 432	23 905	2 030	107	138	37	1 368	394
Jindřichův Hradec	64 315	9 165	35 667	3 341	335	395	170	3 089	385
Písek	48 886	7 015	28 238	2 629	128	194	53	1 977	401
Prachatice	36 132	4 584	21 169	1 925	120	209	48	2 020	411
Strakonice	52 663	8 803	28 680	2 872	303	346	115	2 202	412
Tábor	70 655	10 326	41 289	4 309	242	296	201	2 871	404

Ředitelství silnic a dálnic Praha poskytlo údaje o intenzitě silniční dopravy v sídlech správních obvodů ORP. Při porovnání roků 2000 a 2005 se jeví, že komunikace s nejvyšší intenzitou silniční dopravy se téměř nemění, jedná se zpravidla o hlavní silniční tahy, které prochází jednotlivými sídly ORP. Intenzita silniční dopravy na nevytíženějších úsecích se za období 2000 – 2005 zvyšuje. Největší zvýšení bylo zaznamenáno ve městě Milevsko, kde je to více než dvojnásobek oproti roku 2000 a městě Dačice, kde se jedná o nárůst o 82,2 %. V absolutních číslech projíždí nejvíce vozidel za 24 hodin komunikací č.3 (Na Dlouhé louce) v Českých Budějovicích (39 034) a komunikací č.3 (křižovatka při příjezdu od Sezimova Ústí) v Táboře (30 483). Naopak méně než 8 000 vozidel projíždělo za 24 hodin v roce 2005 městy Blatná (6 483), Prachatice (7 689), Trhové Sviny (7 793) a Vimperk (7 190).

V roce 2005 projíždělo za 24 hodin nejzatíženějším úsekem více než 25 % těžkých vozidel (z celkového počtu projíždějících) ve městech Blatná, Kaplice, Soběslav a Třeboň. Nejvyšší podíl projíždějících osobních automobilů byl zaznamenán ve městech Písek (88,7 %), Vimperk (86,9 %) a Dačice (84,7 %).

**Tab. 2.3.5.3 Intenzita silniční dopravy v sídlech správních obvodů ORP**

Zdroj: Ředitelství silnic a dálnic Praha

	Číslo komunikace s nejzatíženějším úsekem		Celoroční průměrná intenzita (počet vozidel za 24 hodin)			Struktura vozidel v roce 2005 (%)	
	2000	2005	2000	2005	index 2005/2000	těžká vozidla	osobní automobily
Blatná	20	20	6 464	6 483	100,3	28,1	71,0
České Budějovice	3	3	37 738	39 034	103,4	18,0	81,4
Český Krumlov	157	157	17 270	17 093	99,0	18,2	80,9
Dačice	151	151	8 581	15 633	182,2	14,4	84,7
Jindřichův Hradec	MK	34	12 811	15 733	122,8	24,0	75,6
Kaplice	.	3	.	11 859	.	25,4	73,9
Milevsko	105	105	7 666	15 512	202,3	22,2	76,1
Písek	20	139	12 712	15 578	122,5	10,6	88,7
Prachatice	143	143	8 525	7 689	90,2	.	.
Soběslav	3	3	13 286	15 466	116,4	28,6	70,7
Strakonice	4	4	15 866	19 066	120,2	18,8	80,2
Tábor	.	3	.	30 483	.	23,1	76,4
Trhové Sviny	156	156	6 370	7 793	122,3	.	.
Třeboň	34	34	8 229	10 994	133,6	26,9	72,6
Týn nad Vltavou	159	159	11 086	13 809	124,6	24,0	74,8
Vimperk	145	145	6 897	7 190	104,2	12,5	86,9
Vodňany	.	20	.	12 227	.	16,2	83,6

V roce 2005 došlo v Jihočeském kraji k 12 892 nehodám. Bylo při nich usmrceno 107 osob a 320 těžce zraněno. Hmotná škoda činila celkem 644 mil Kč. Průměrná škoda na jednu nehodu byla téměř 50 tis. Kč. Z okresů bylo nejvíce nehod v přepočtu na 1 000 obyvatel v okresech České Budějovice (25,6) a Prachatice (21,2). Nejméně nehod při tomto přepočtu bylo v okrese Jindřichův Hradec (16,2).

Při hodnocení pětileté časové řady bylo nejvíce nehod v roce 2004, a to 13 707. Počet usmrcených byl nejvyšší v roce 2002 (128) a těžce zraněných v roce 2002 (444). Pro snadnější orientaci jsou v tabulce uvedeny roční průměry za léta 2000 – 2005. Z tabulky vyplývá, že nejvyšší nehodovost je v okrese České Budějovice a naopak nejmenší v okrese Jindřichův Hradec. Počty usmrcených a těžce zraněných osob jsou v pětiletém průměru nejvyšší v okrese České Budějovice. Nejméně usmrcených a těžce zraněných bylo v okrese Prachatice.

**Tab. 2.3.5.4 Dopravní nehodovost podle okresů za rok 2005**

Zdroj: Policejní prezidium ČR

	Dopravní nehody		Osoby		Věcné škody	
	celkem	na 1 000 obyvatel	usmrcené	těžce zraněné	celkem (mil. Kč)	na 1 nehodu tis. Kč
<b>Jihočeský kraj</b>	<b>13 027</b>	<b>20,8</b>	<b>107</b>	<b>320</b>	<b>644</b>	<b>49,4</b>
v tom okresy :						
České Budějovice	4 601	25,6	24	86	248	53,8
Český Krumlov	1 217	20,1	11	28	60	49,4
Jindřichův Hradec	1 501	16,2	19	36	59	39,1
Písek	1 287	18,3	11	46	64	49,9
Prachatice	1 094	21,2	9	28	54	48,9
Strakonice	1 328	19,1	12	47	67	50,1
Tábor	1 999	19,6	21	49	93	46,5

**Tab. 2.3.5.5 Dopravní nehodovost za rok 2001-2005 (roční průměry)**

Zdroj: Policejní prezidium ČR

	Dopravní nehody		Osoby		Věcné škody	
	celkem	na 1 000 obyvatel	usmrcené	těžce zraněné	celkem (mil. Kč)	na 1 nehodu tis. Kč
<b>Jihočeský kraj</b>	<b>12 892</b>	<b>20,6</b>	<b>109</b>	<b>391</b>	<b>605</b>	<b>46,9</b>
v tom okresy :						
České Budějovice	4 508	25,2	23	100	217	48,1
Český Krumlov	1 269	21,2	14	47	57	44,9
Jindřichův Hradec	1 503	16,2	18	51	59	39,3
Písek	1 252	17,8	12	42	64	51,0
Prachatice	1 062	20,6	12	38	53	50,3
Strakonice	1 271	18,3	12	52	65	51,5
Tábor	2 026	19,8	18	62	89	44,0

### 2.3.6 Cestovní ruch

Přírodní prostředí s vysokou lesnatostí, vodními plochami a velkým počtem kulturních památek (téměř 6. tis. objektů) je využíváno k návštěvám a rekreaci občany z celé ČR a v hojné míře i zahraničními turisty. V letním období se jedná zejména o oblast Lipna, Orlíku, jihočeských rybníků, ale také Šumavy, v zimě pak šumavská lyžařská střediska Zadov a Kramolín. Na konci roku 2005 bylo v kraji k dispozici 995 hromadných ubytovacích zařízení (tj. více než 4 pokoje, nebo více než 9 lůžek) s více než 52 tis. lůžky. Z tohoto počtu bylo nejvíce penzionů (350) a hotelů všech kategorií (154).

Podle správních obvodů obcí s rozšířenou působností (dále SO ORP) byla největší ubytovací kapacita v SO ORP Český Krumlov (261 zařízení s 10 370 lůžky) a SO ORP České Budějovice (79 zařízení a 6 847 lůžek). Nejmenší ubytovací kapacity jsou v SO ORP Kaplice a Vodňany. Za posledních 5 let byl zaznamenán nejvyšší nárůst kapacity hromadných ubytovacích zařízení v SO ORP Týn nad Vltavou (o 41,7 %) a Třeboň (31,3 %). Míst pro stany a karavany je nejvíce u jihočeských rybníků a v povodí řeky Vltavy a Lužnice. Nejvíce jich je v SO ORP Český Krumlov (3 896) a Třeboň (5 523).

V přepočtu hromadné ubytovací kapacity na 1 000 obyvatel SO ORP je nejvíce lůžek v SO ORP Vimperk (254,5) a Český Krumlov (252,8), naopak nejméně v SO ORP Kaplice (13,6).

**Tab. 2.3.6.1 Hromadná ubytovací zařízení cestovního ruchu podle SO ORP k 31. 12. 2005**

	Hromadná ubytovací zařízení	Pokoje	Lůžka	Místa pro karavany a stany	Průměrná cena za ubytování (Kč)	Hromadná ubytovací zařízení		Lůžka	
						rozdíl 2005-2000	index 2005/2000	rozdíl 2005-2000	index 2005/2000
<b>Jihočeský kraj</b>	<b>995</b>	<b>17 400</b>	<b>52 011</b>	<b>13 999</b>	<b>268</b>	<b>66</b>	<b>107,1</b>	<b>4 140</b>	<b>108,6</b>
v tom správní obvody:									
Blatná	18	405	1 487	-	191	4	128,6	566	161,5
České Budějovice	79	2 646	6 487	1 290	377	0	100,0	785	113,8
Český Krumlov	261	3 501	10 370	3 896	322	22	109,2	935	109,9
Dačice	18	293	1 004	51	191	2	112,5	220	128,1
Jindřichův Hradec	90	1 267	4 081	1 257	246	20	128,6	443	112,2
Kaplice	12	101	265	-	318	-6	66,7	-136	66,1
Milevsko	15	305	1 246	215	209	-3	83,3	-103	92,4
Písek	63	1 448	4 609	860	224	-2	96,9	430	110,3
Prachatice	74	875	2 815	1 110	218	2	102,8	-141	95,2
Soběslav	19	400	1 294	760	190	-1	95,0	-160	89,0
Strakonice	33	568	1 748	471	200	4	113,8	-559	75,8
Tábor	66	1 537	4 353	568	282	-2	97,1	-128	97,1
Trhové Sviny	20	236	650	50	222	-3	87,0	-144	81,9
Třeboň	88	1 621	4 369	2 523	239	21	131,3	755	120,9
Týn nad Vltavou	17	472	2 028	243	198	5	141,7	1 412	329,2
Vimperk	111	1 526	4 514	455	266	2	101,8	27	100,6
Vodňany	11	199	691	250	122	1	110,0	-62	91,8

Průměrná cena za ubytování na lůžko a noc je v Jihočeském kraji 268 Kč. Nejvyšší průměrné ceny jsou v SO ORP České Budějovice (377 Kč) a Český Krumlov (322 Kč), naopak nejnižší je ubytování v SO ORP Vodňany (122 Kč) a Dačice (191 Kč).

**Tab. 2.3.6.2 Hromadná ubytovací zařízení podle kategorie zařízení podle SO ORP k 31. 12. 2005**

	Hromadná ubytovací zařízení celkem	v tom						Lůžka	
		hotely	penziony	kempy	chatové osady	turistické ubytovny	ostatní	celkem	na 1 000 obyvatel
<b>Jihočeský kraj</b>	<b>995</b>	<b>154</b>	<b>350</b>	<b>118</b>	<b>65</b>	<b>57</b>	<b>251</b>	<b>52 011</b>	<b>82,9</b>
v tom správní obvody:									
Blatná	18	2	5		4	1	6	1 487	109,5
České Budějovice	79	25	26	10	1	2	15	6 487	43,4
Český Krumlov	261	38	99	24	17	15	68	10 370	251,9
Dačice	18	5	3	1	1	4	4	1 004	50,0
Jindřichův Hradec	90	9	40	7	7	4	23	4 081	86,0
Kaplice	12	2	9	-	-	-	1	265	13,6
Milevsko	15	2	4	3	2	-	4	1 246	65,6
Písek	63	9	11	7	10	4	22	4 609	90,1
Prachatice	74	9	26	7	4	7	21	2 815	83,3
Soběslav	19	4	3	6	1	2	3	1 294	58,7
Strakonice	33	5	8	8	1	2	9	1 748	39,0
Tábor	66	12	20	8	4	3	19	4 353	54,3
Trhové Sviny	20	3	10	1	-	-	6	650	36,7
Třeboň	88	6	36	26	3	3	14	4 369	173,1
Týn nad Vltavou	17	1	3	4	4	1	4	2 028	145,6
Vimperk	111	20	45	4	5	9	28	4 514	255,3
Vodňany	11	2	2	2	1	-	4	691	62,0

V roce 2001 provedl Ústav územního rozvoje Brno rozsáhlé šetření v oblasti cestovního ruchu. Byly osloveny všechny obce ČR a byl hodnocen jejich potenciál cestovního ruchu. Pro potřeby tohoto rozboru je chápán jako formalizovaný výsledek zhodnocení co možná komplexního okruhu územních podmínek a

předpokladů pro další možný rozvoj cestovního ruchu. Aktivita cestovního ruchu skladebně vstupují do dvou subsystémů, přírodního a kulturního.

**Tab. 2.3.6.3 Ukazatele potenciálu cestovního ruchu podle SO ORP**

	přírodní subsystém													
	přírodní pozoruhodnosti	pěší turistika	cykloturistika	sjezdové zimní sporty	lyžařská turistika	rekreace u vody	rekreace hory/lesy	venkovská turistika	vodní turistika	horolezectví	závěsné létání	myslivost	rybolov	pozorování vodních ptáků
<b>Jihočeský kraj</b>	175	5 795	10 440	1 003	1 570	1 310	3 148	4 157	782	66	234	1 172	708	110
v tom SO ORP:														
Blatná	-	255	520	-	-	20	-	178	-	-	-	48	12	5
České Budějovice	-	565	1 305	21	33	120	42	442	132	-	12	138	66	22
Český Krumlov	10	385	480	209	187	280	341	255	120	18	48	58	40	-
Dačice	-	185	345	35	179	70	120	157	-	-	8	46	24	4
Jindřichův Hradec	-	745	970	56	465	150	598	397	-	-	6	116	56	21
Kaplice	10	210	265	116	89	20	183	131	-	14	22	30	26	3
Milevsko	-	205	355	-	9	110	108	174	-	4	-	52	38	-
Písek	-	315	850	14	28	180	137	290	42	8	14	92	70	7
Prachatice	20	465	645	165	171	50	341	335	39	14	52	80	56	5
Soběslav	20	190	605	-	9	80	49	189	135	-	-	60	44	10
Strakonice	-	675	1 255	70	15	60	212	419	105	4	28	122	60	-
Tábor	20	700	1 290	77	131	50	327	523	165	-	2	150	108	-
Trhové Sviny	30	185	245	29	32	10	170	120	28	-	-	32	20	6
Třeboň	-	250	500	-	75	100	168	171	-	-	-	50	36	22
Týn nad Vltavou	-	70	215	-	3	10	-	82	-	-	2	26	12	-
Vimperk	65	265	270	204	135	-	317	195	7	2	38	42	28	4
Vodňany	-	130	325	7	9	-	35	99	9	2	2	30	12	1

dokončení

	kulturní subsystém											souhrny		
	lázeňská funkce	kulturně-historické památky	skanzeny a muzea	kongresy a konference	kulturní akce	sportovní akce	cirkevní akce	veletrhy a tématické trhy	místní produkty	příhraniční specifika	přírodní subsystém	kulturní subsystém	celkem oba subsystémy	
<b>Jihočeský kraj</b>	25	2 690	310	96	1 080	145	100	115	170	263	30 670	4 994	35 664	
v tom SO ORP:														
Blatná	-	95	5	2	20	11	2	-	15	-	1 038	150	1 188	
České Budějovice	-	375	40	10	140	7	18	45	35	-	2 898	670	3 568	
Český Krumlov	-	250	50	20	120	11	16	5	20	36	2 431	528	2 959	
Dačice	-	145	10	-	100	11	10	-	10	28	1 173	314	1 487	
Jindřichův Hradec	-	190	20	10	130	17	6	-	15	33	3 580	421	4 001	
Kaplice	-	70	5	-	50	2	2	-	-	37	1 119	166	1 285	
Milevsko	-	90	5	-	20	2	4	-	-	-	1 055	121	1 176	
Písek	5	190	15	10	120	15	2	40	-	-	2 047	397	2 444	
Prachatice	-	285	55	2	90	12	8	-	15	25	2 438	492	2 930	
Soběslav	-	125	5	-	30	7	2	-	-	-	1 391	169	1 560	
Strakonice	-	180	20	2	60	13	6	20	10	-	3 025	311	3 336	
Tábor	5	240	40	20	50	7	6	-	15	-	3 543	383	3 926	
Trhové Sviny	-	115	10	10	40	2	4	5	-	19	907	205	1 112	
Třeboň	15	130	15	10	60	7	4	-	30	48	1 372	319	1 691	
Týn nad Vltavou	-	35	5	-	30	2	2	-	-	-	420	74	494	
Vimperk	-	120	5	-	10	17	2	-	-	37	1 572	191	1 763	
Vodňany	-	55	5	-	10	2	6	-	5	-	661	83	744	

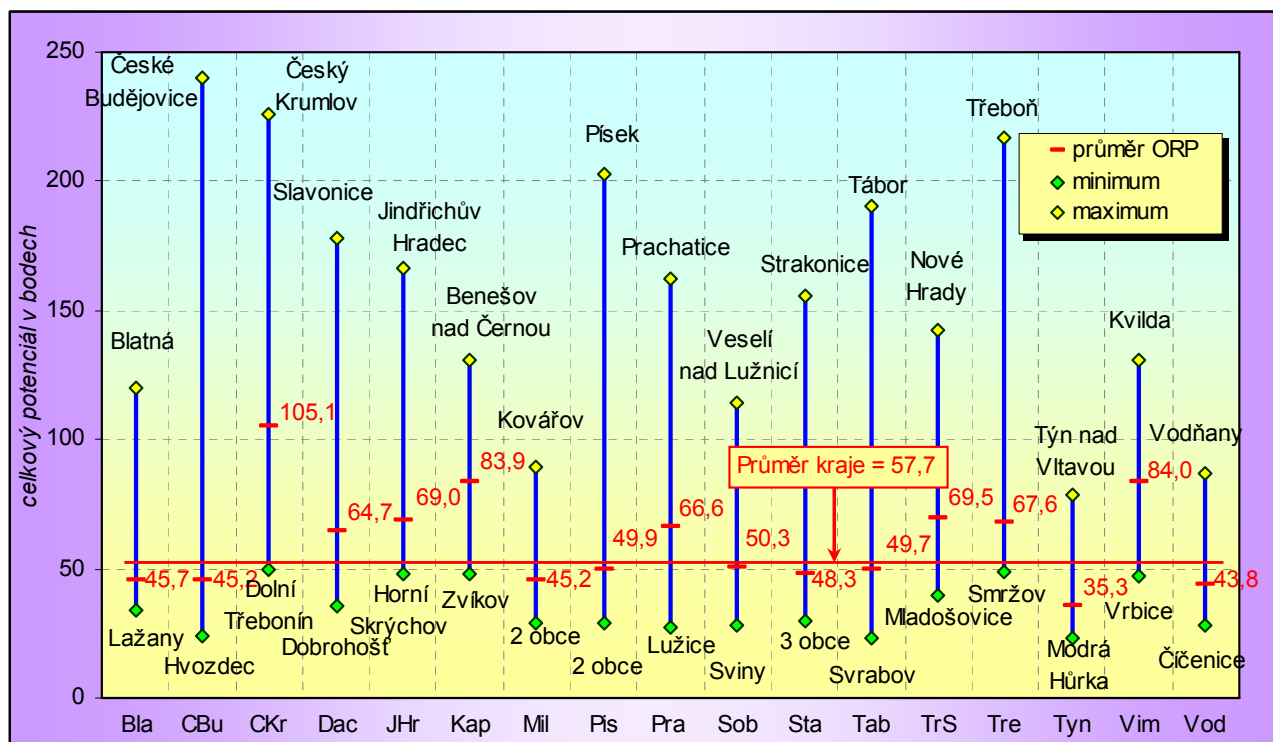
Do přírodního subsystému cestovního ruchu řadíme těchto 14 ukazatelů - přírodní pozoruhodnosti, pěší turistiku, cykloturistiku, sjezdové zimní sporty, lyžařskou turistiku, rekreaci u vody, rekreace (hory, lesy), venkovská turistika, vodní turistika, horolezectví, závěsné létání, myslivost, rybolov a pozorování vodních ptáků.

Do kulturního subsystému bylo zařazeno 10 ukazatelů, a to lázeňské funkce, kulturně-historické památky, skanzeny a muzea, kongresy a konference, kulturní akce, sportovní akce, církevní akce, veletrhy a tématické trhy, místní produkty a příhraniční specifika.

Každý ukazatel měl pro konečné hodnocení stanovenou svojí váhu a podle toho se získané body jednotlivých aktivit přepočítávaly. Bylo zohledněno, že některý aspekt je pro většinu turistů důležitější (např. vhodnost krajiny pro sjezdové zimní sporty, nebo existence kulturně historických památek) a jiný méně důležitý (vhodnost krajiny pro horolezectví). Nejvíce bodů bylo možno získat za přírodní pozoruhodnosti, kulturně historické památky a za kulturní akce. Naopak nejméně bodů bylo za vhodnost krajiny pro horolezectví, závěsné létání, myslivost, rybolov a také za pozorování vodních ptáků.

### Graf 2.3.6.1 Potenciál cestovního ruchu ve správních obvodech ORP v Jihočeském kraji

Zdroj: ÚSTAV ÚZEMNÍHO ROZVOJE.....2002



Podle takto stanovených kritérií je SO ORP s nejvyšším potenciálem cestovního ruchu Jindřichův Hradec, který získal nejvíce bodů při součtu za obě kategorie, a to 4001. Jako další SO ORP s velkým potenciálem cestovního ruchu se jeví Tábor, České Budějovice a Český Krumlov, které mají přes 3 000 bodů. Podle jednotlivých ukazatelů se nejvícekrát na 1. místě umístil SO ORP České Budějovice (7 krát) , Tábor (5 krát) a Český Krumlov (4 krát). Nejméně bodů získaly SO ORP Týn nad Vltavou a Vodňany.

Na závěr je nutno upozornit, že žádný formalizovaný model nemůže postihnout potenciál cestovního ruchu obcí v jeho naprosté úplnosti. Nelze ani pominout lidský faktor, tj. iniciativu vlastních tvůrců a provozovatelů zařízení a produktů s přímou i nepřímou vazbou na cestovní ruch.

### 2.3.7 Veřejná ekonomika

Veřejné rozpočty se na regionální úrovni skládají z rozpočtů krajů, obcí a dobrovolných svazků obcí. Z celkového objemu výdajů veřejných rozpočtů v roce 2005 (více než 20 mld. Kč) připadalo na obce 56,7 %, na Jihočeský kraj (jako právnickou osobu) 42,3 % a na dobrovolné svazky obcí 1,0 %. Vzhledem k tomu, že se v této analýze snažíme postihnout především regionální rozdíly uvnitř kraje, budeme se v dalším textu zabývat pouze rozpočty obcí, které lze sumarizovat do různých územních celků, například do správních obvodů obcí s rozšířenou působností.

Největší část **příjmů rozpočtů obcí** tvořily daňové příjmy, které v roce 2005 představovaly 51,3 % celkových příjmů. Jednalo se zejména o příslušné podíly z daně z přidané hodnoty a z daně z příjmů fyzických a právnických osob. Významný podíl na příjmech obcí mají rovněž přijaté dotace, především dotace neinvestičního charakteru. Zhruba desetina příjmů obcí pochází z nedaňových příjmů (z vlastní činnosti nebo z pronájmu majetku, a zbývající část tvoří kapitálové příjmy (z prodeje dlouhodobého majetku apod.).

Pokud se jedná o **výdaje z rozpočtů obcí**, tvořily v roce 2005 běžné výdaje 66,1 % celkového objemu výdajů. Jednalo se především o nákupy energií a služeb, platy zaměstnanců, ale také neinvestiční transfery a dotace příspěvkovým a podobným organizacím a obyvatelstvu. Téměř třetina výdajů připadala na výdaje kapitálové, převážně na investiční nákupy. Z jednotlivých správních obvodů byl v hodnoceném tříletém období největší podíl kapitálových výdajů na Blatensku (41,9 %) a na Třeboňsku (38,0 %), naopak nejnižší na Milevsku (22,9 %) a na Vodňansku (23,3 %).

**Tab. 2.3.7.1 Příjmy a výdaje obecních rozpočtů podle správních obvodů ORP k 31. 12.**

v Kč

	Příjmy obecních rozpočtů na 1 obyvatele			Výdaje obecních rozpočtů na 1 obyvatele			Saldo obecních rozpočtů na 1 obyvatele		
	2003	2004	2005	2003	2004	2005	2003	2004	2005
<b>Jihočeský kraj</b>	<b>22 729</b>	<b>22 357</b>	<b>18 280</b>	<b>23 226</b>	<b>23 210</b>	<b>18 182</b>	<b>-496</b>	<b>-853</b>	<b>98</b>
v tom správní obvody:									
Blatná	31 969	23 535	17 121	34 236	26 201	16 782	-2 267	-2 666	339
České Budějovice	20 359	20 269	16 519	21 343	19 717	15 759	-984	552	760
Český Krumlov	25 545	28 942	21 362	25 211	31 405	23 114	334	-2 462	-1 752
Dačice	19 459	18 070	16 369	19 994	17 485	16 261	-535	584	107
Jindřichův Hradec	18 521	18 842	17 356	18 613	19 638	17 196	-91	-796	160
Kaplice	20 147	21 468	18 013	20 310	23 776	17 428	-163	-2 308	586
Milevsko	18 668	18 258	14 714	19 381	19 318	14 362	-712	-1 060	351
Písek	24 944	23 679	19 706	25 734	26 572	19 330	-790	-2 893	376
Prachatice	24 167	23 689	18 255	25 604	22 775	18 342	-1 437	914	-86
Soběslav	24 452	19 691	17 356	24 947	22 098	17 269	-495	-2 407	87
Strakonice	22 233	24 090	21 398	23 621	25 969	20 124	-1 388	-1 879	1 274
Tábor	24 864	23 288	18 755	24 735	23 867	19 423	129	-579	-668
Trhové Sviny	21 026	22 013	18 393	20 891	22 816	19 392	135	-803	-999
Třeboň	25 856	25 234	21 437	26 176	26 256	20 861	-320	-1 022	576
Týn nad Vltavou	29 947	23 158	15 257	25 652	24 320	19 110	4 294	-1 163	-3 853
Vimperk	22 627	27 819	21 056	23 073	29 368	20 711	-447	-1 549	345
Vodňany	23 295	21 642	17 206	24 113	22 033	15 696	-818	-391	1 510

Příjmy obecních rozpočtů v přepočtu na 1 obyvatele v roce 2005 činily 18 280 Kč, výdaje v přepočtu na obyvatele pak 18 182 Kč. Obecní rozpočty byly tedy v průměru mírně přebytkové. Největší výdaje obecních rozpočtů v přepočtu na 1 obyvatele byly zaznamenány v SO ORP Český Krumlov, naopak nejmenší v SO ORP České Budějovice a Vodňany. S největším přebytkem hospodařily v roce 2005 obce ve správním obvodu Vodňany a Strakonice, největší schodek naopak v tomto roce vykázaly obce na Vltavotýnsku a Českokrumlovsku. Jak je patrné z uvedené tabulky, situace se v jednotlivých letech značně mění a není možno vysledovat nějakou dlouhodobější tendenci.

Daňové příjmy obcí dosáhly v průměru na 1 obyvatele v roce 2005 v Jihočeském kraji 9 370 Kč, nadprůměrné byly především na Českobudějovicku a Písecku, naopak nejnižší na Soběslavsku a Trhosvinensku. Nejvyšší míru investování vykázal v roce 2005 SO ORP Soběslav a SO ORP Strakonice, naopak nejnižší SO ORP Vodňany a Milevsko. Také z tohoto pohledu se situace v časovém vývoji značně mění.



### 2.3.8 Přímé zahraniční investice

Statistika přímých zahraničních investic poskytuje informace o mezinárodních investičních aktivitách formou majetkové účasti a s nimi spojených úvěrů a o výnosech plynoucích z takto investovaného kapitálu. **Přímá zahraniční investice** odráží záměr rezidenta jedné ekonomiky (přímý investor) získat trvalou účast v subjektu, který je rezidentem v ekonomice jiné než ekonomika investora (přímá investice). Trvalá účast implikuje existenci dlouhodobého vztahu mezi přímým investorem a přímou investicí a významný vliv na řízení podniku. Přímá investice zahrnuje jak původní transakci mezi oběma subjekty, tak všechny následující kapitálové transakce mezi nimi a mezi afilovanými podniky, zapsanými i nezapsanými v obchodním rejstříku. Přímá investice zahrnuje jak přímo, tak i nepřímo vlastněné afilace, které se podle procenta podílu investora na základním kapitálu nebo hlasovacích právech dělí na dceřiné společnosti (více než 50% podíl), přidružené společnosti (10 – 50% podíl) a pobočky (100% vlastněná trvalá zastoupení nebo kanceláře přímého investora; pozemky a stavby přímo vlastněné nerezidentem; mobilní zařízení operující v ekonomice alespoň 1 rok). Za součást přímé zahraniční investice je považován kromě podílu na základním kapitálu také reinvestovaný zisk a ostatní kapitál, zahrnující úvěrové vztahy s přímým investorem. Složení přímé investice lze tedy vyjádřit vztahem:

Přímá investice = základní kapitál + reinvestovaný zisk + ostatní kapitál

- o základní kapitál zahrnuje vklad nerezidenta do základního kapitálu společnosti.
- o reinvestovaný zisk je podíl přímého investora (v poměru k přímé majetkové účasti) na hospodářském výsledku nerozděleném formou dividend.
- o ostatní kapitál zahrnuje přijaté a poskytnuté úvěry, včetně dluhových cenných papírů a dodavatelských úvěrů, mezi přímými investory a jejich dceřinými společnostmi, pobočkami a přidruženými společnostmi. Tyto úvěrové vztahy jsou zachyceny v mezipodnikových pohledávkách a závazcích.

Stav **přímých zahraničních investic v Jihočeském kraji** ke konci roku 2005 dosáhl 56,9 mld. Kč (3,8 % stavu v ČR), což představuje proti stavu na konci roku 2000 přírůstek 25,9 mld. Kč. Největší přírůstek byl zaznamenán v okresech České Budějovice a Písek, naopak v okresech Strakonice a Tábor se stav účtu snížil.

**Tab.2.3.8.1 Stav přímých zahraničních investic v okresech Jihočeského kraje**

Zdroj: ČNB

Název	Přímé zahraniční investice k 31. 12. 2005 (tis. Kč)				Přírůstek PZI mezi 31. 12. 2000 31. 12. 2005	PZI v letech 2001-2005 na 1 obyv.
	Základní kapitál	Reinvesto- vaný zisk	Ostatní kapitál	Celkem		
<b>Jihočeský kraj</b>	<b>41 950 946</b>	<b>10 427 291</b>	<b>4 569 387</b>	<b>56 947 624</b>	<b>25 873 020</b>	<b>41 400</b>
v tom okresy:						
České Budějovice	32 909 515	8 449 831	1 979 901	43 339 248	25 290 009	141 601
Český Krumlov	2 880 702	757 058	437 303	4 075 063	676 555	11 314
Jindřichův Hradec	1 110 227	394 397	394 882	1 899 506	723 714	7 798
Písek	1 209 993	228 963	517 959	1 956 915	1 085 326	15 440
Prachatice	415 785	366 991	60 689	843 465	373 032	7 249
Strakonice	1 177 149	-116 182	279 518	1 340 485	-1 665 239	-23 934
Tábor	2 247 575	346 234	899 135	3 492 943	-610 377	-5 959