

2.2 Demografický vývoj

2.2.1 Počet obyvatel

Ke konci roku 2005 žilo na území kraje 627 766 obyvatel, z toho téměř 24 % na území správního obvodu ORP České Budějovice, především v krajském městě České Budějovice a dalších 4 městech (Hluboká nad Vltavou, Lišov, Rudolfov a Zliv). Druhou nejlidnatější oblastí je Tábořsko (12,8 % obyvatel kraje) s městy Tábor, Bechyně, Mladá Vožice, Planá nad Lužnicí a Sezimovo Ústí. Naproti tomu nejméně lidí žije na Vodňansku (1,8 % obyvatel kraje), Blatensku a Vltavotýnsku (v obou 2,2 %).

Největší podíl z obyvatelstva daného správního obvodu představují obyvatelé měst ve správním obvodu Písek (73,6 %), České Budějovice (73,4 %) a Tábor (71,3 %). Nejmenší je naproti tomu podíl městského obyvatelstva (méně než 50 %) na Vimpersku, Českokrumlovsku, Milevsku a Blatensku.

Tab. 2.2.1.1 Počet obyvatel a věková struktura obyvatelstva podle SO ORP k 31. 12.

| | 2000 ¹⁾ | | | | | 2005 | | | | | Index 2005/2000 |
|-----------------------|--------------------|-------------|-------------|--------------|---------------------|----------------|-------------|-------------|--------------|---------------------|--------------------|
| | celkem | podíl (%) | | | | celkem | podíl (%) | | | | |
| | | ženy | 0-14 let | 15-64 let | 65 a více let | | ženy | 0-14 let | 15-64 let | 65 a více let | |
| Jihočeský kraj | 625 293 | 50,9 | 16,7 | 69,7 | 13,6 | 627 766 | 50,8 | 14,9 | 71,0 | 14,1 | 100,4 |
| v tom správní obvod | | | | | | | | | | | |
| Blatná | 13 667 | 51,2 | 15,8 | 68,7 | 15,5 | 13 585 | 50,9 | 14,0 | 70,4 | 15,6 | 99,4 |
| České Budějovice | 147 833 | 51,3 | 16,2 | 70,6 | 13,2 | 149 370 | 51,2 | 14,2 | 72,0 | 13,8 | 101,0 |
| Český Krumlov | 40 693 | 50,1 | 18,0 | 70,9 | 11,1 | 41 163 | 50,0 | 16,2 | 72,1 | 11,7 | 101,2 |
| Dačice | 20 323 | 50,4 | 17,4 | 69,2 | 13,4 | 20 078 | 50,3 | 15,5 | 70,9 | 13,6 | 98,8 |
| Jindřichův Hradec | 47 156 | 51,3 | 16,9 | 69,6 | 13,5 | 47 435 | 51,2 | 15,5 | 70,8 | 13,7 | 100,6 |
| Kaplice | 18 814 | 50,4 | 18,2 | 72,4 | 9,5 | 19 545 | 50,2 | 16,2 | 73,2 | 10,5 | 103,9 |
| Milevsko | 19 288 | 50,8 | 16,1 | 69,2 | 14,7 | 18 987 | 50,8 | 13,7 | 69,8 | 16,5 | 98,4 |
| Písek | 51 051 | 51,3 | 16,1 | 68,7 | 15,2 | 51 157 | 51,2 | 14,7 | 69,9 | 15,4 | 100,2 |
| Prachatice | 33 611 | 49,9 | 17,9 | 70,8 | 11,4 | 33 786 | 50,0 | 16,1 | 71,9 | 12,0 | 100,5 |
| Soběslav | 22 022 | 50,7 | 16,0 | 68,8 | 15,1 | 22 030 | 50,7 | 14,7 | 69,6 | 15,7 | 100,0 |
| Strakonice | 45 172 | 50,9 | 16,3 | 69,8 | 13,9 | 44 800 | 50,9 | 14,3 | 71,0 | 14,7 | 99,2 |
| Tábor | 80 787 | 51,1 | 16,1 | 69,1 | 14,8 | 80 137 | 51,0 | 14,4 | 70,3 | 15,3 | 99,2 |
| Trhové Sviny | 17 117 | 50,3 | 17,0 | 69,4 | 13,6 | 17 688 | 49,8 | 15,4 | 71,3 | 13,3 | 103,3 |
| Třeboň | 25 453 | 51,2 | 16,9 | 68,5 | 14,7 | 25 239 | 50,9 | 14,5 | 70,3 | 15,2 | 99,2 |
| Týn nad Vltavou | 13 601 | 50,3 | 19,6 | 66,9 | 13,5 | 13 928 | 50,6 | 17,5 | 69,3 | 13,1 | 102,4 |
| Vimperk | 17 734 | 50,6 | 16,8 | 69,6 | 13,6 | 17 684 | 50,6 | 15,3 | 70,8 | 14,0 | 99,7 |
| Vodňany | 10 971 | 50,9 | 16,7 | 68,7 | 14,7 | 11 154 | 51,2 | 15,7 | 70,0 | 14,2 | 101,7 |

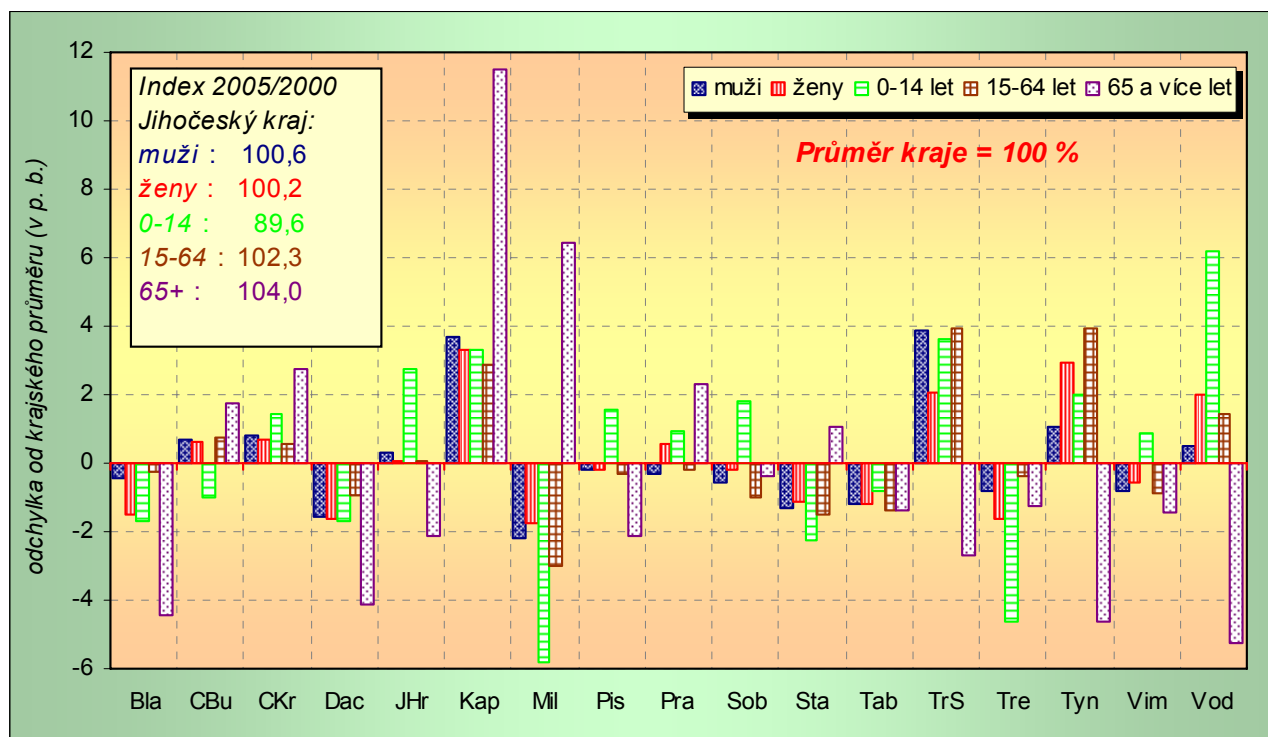
¹⁾ stav k 1. 1. 2001 (počet obyvatel zpětně bilancován podle výsledků SLDB 2001)

Pro demografický vývoj posledních let je charakteristický úbytek počtu obyvatel přirozenou měnou a přírůstek počtu obyvatel kraje je zajišťován kladným saldem migrace. Proti roku 2000 se počet obyvatel kraje zvýšil o 0,4 %. Ke zvýšení počtu obyvatel došlo v 9 správních obvodech ORP. Nejvyšší přírůstky byly v SO ORP Kaplice (+3,9 %), Trhové Sviny (+3,3 %) a Týn nad Vltavou (+2,4 %). Úbytek byl naproti tomu nejvyšší v obvodech Milevsko (-1,6 %) a Dačice (-1,2 %).

Dalším znakem demografického vývoje je stárnutí obyvatelstva v souvislosti s nízkou porodností. Projevuje se poklesem podílu dětské složky v populaci. Zatímco v roce 2000 tvořily děti do 15 let 16,7 % obyvatel kraje, v roce 2005 se tento podíl snížil o 1,6 procentního bodu. Vzhledem k nástupu silných populačních ročníků do produktivního věku došlo k posílení věkové skupiny 15 – 64 let na 71 %. Zvýšil se však i podíl obyvatel starších 65 let o 0,5 procentního bodu. Nejmenší podíl dětí do 15 let a nejvyšší podíl osob ve věku 65 a více let je ve správních obvodech Milevsko, Blatná a Soběslav. Nejpříznivější strukturu mají naproti tomu správní obvody Kaplice, Český Krumlov a Týn nad Vltavou.

V porovnání s rokem 2000 se podíl dětské složky snížil ve všech správních obvodech, nejvýrazněji v obvodech Třeboň a Milevsko (-2,4 procentního bodu). Podíl obyvatel ve věku 65 a více let se nejvíce zvýšil ve správních obvodech Milevsko (+1,8 procentního bodu) a Kaplice (+1,1 p.b.). Ke snížení podílu této věkové skupiny došlo pouze v obvodech Trhové Sviny, Týn nad Vltavou a Vodňany.

Graf 2.2.2.1 Změna věkové struktury obyvatel správních obvodů ORP v letech 2000 – 2005



2.2.2 Obyvatelstvo podle pohlaví, věku, vzdělání, rodinného stavu a náboženského vyznání

Větší část populace kraje tvoří ženy, a to téměř 51 %. Nejnižší zastoupení žen je ve správních obvodech Trhové Sviny, Český Krumlov, Prachatice a Kaplice. Určitý vliv na tento podíl má i věkové složení obyvatel. Jedná se zejména o oblasti s vyšším podílem dětské složky (chlapci tvoří vyšší podíl na narozených dětech) nebo nižším zastoupení obyvatel starších 64 let (vlivem rozdílné úmrtnosti mužů a žen začínají od středního věku ženy početně převyšovat muže).

Tab. 2.2.2.1 Charakteristiky věkové struktury obyvatelstva podle správních obvodů ORP

| | Průměrný věk | | Index stáří | | Index závislosti I. | | Index závislosti II. | | Index ekonomického zatížení | |
|-----------------------|--------------|-------------|-------------|-------------|---------------------|-------------|----------------------|-------------|-----------------------------|-------------|
| | 2000 | 2005 | 2000 | 2005 | 2000 | 2005 | 2000 | 2005 | 2000 | 2005 |
| Jihočeský kraj | 38,4 | 39,8 | 81,4 | 94,5 | 23,9 | 20,9 | 19,5 | 19,8 | 43,4 | 40,8 |
| v tom správní obvody | | | | | | | | | | |
| Blatná | 39,9 | 40,9 | 98,1 | 111,1 | 23,1 | 19,9 | 22,6 | 22,1 | 45,7 | 42,0 |
| České Budějovice | 38,7 | 40,1 | 81,5 | 97,2 | 22,9 | 19,7 | 18,7 | 19,2 | 41,6 | 38,9 |
| Český Krumlov | 36,8 | 38,3 | 61,4 | 72,0 | 25,4 | 22,5 | 15,6 | 16,2 | 41,0 | 38,7 |
| Dačice | 37,6 | 39,2 | 77,2 | 87,8 | 25,1 | 21,8 | 19,4 | 19,1 | 44,6 | 41,0 |
| Jindřichův Hradec | 38,2 | 39,6 | 79,9 | 88,1 | 24,3 | 21,9 | 19,4 | 19,3 | 43,7 | 41,3 |
| Kaplice | 35,7 | 37,3 | 52,1 | 64,7 | 25,1 | 22,2 | 13,1 | 14,4 | 38,2 | 36,5 |
| Milevsko | 39,4 | 41,3 | 91,6 | 120,8 | 23,3 | 19,6 | 21,3 | 23,7 | 44,6 | 43,4 |
| Písek | 39,3 | 40,6 | 94,3 | 105,4 | 23,4 | 21,0 | 22,1 | 22,1 | 45,6 | 43,1 |
| Prachatice | 37,0 | 38,3 | 63,6 | 74,7 | 25,3 | 22,4 | 16,1 | 16,7 | 41,3 | 39,1 |
| Soběslav | 39,3 | 40,8 | 94,4 | 107,1 | 23,3 | 21,1 | 22,0 | 22,5 | 45,3 | 43,6 |
| Strakonice | 38,8 | 40,1 | 85,2 | 102,5 | 23,3 | 20,2 | 19,9 | 20,7 | 43,2 | 40,9 |
| Tábor | 39,0 | 40,5 | 92,0 | 106,4 | 23,3 | 20,5 | 21,4 | 21,8 | 44,7 | 42,3 |
| Trhové Sviny | 38,2 | 39,3 | 79,7 | 86,6 | 24,6 | 21,6 | 19,6 | 18,7 | 44,1 | 40,2 |
| Třeboň | 38,8 | 40,5 | 86,9 | 105,1 | 24,7 | 20,6 | 21,4 | 21,6 | 46,1 | 42,2 |
| Týn nad Vltavou | 37,0 | 38,0 | 69,0 | 74,9 | 29,3 | 25,3 | 20,2 | 19,0 | 49,6 | 44,3 |
| Vimperk | 38,0 | 39,5 | 80,7 | 91,5 | 24,2 | 21,6 | 19,5 | 19,7 | 43,7 | 41,3 |
| Vodňany | 39,0 | 39,7 | 87,9 | 90,6 | 24,3 | 22,4 | 21,3 | 20,3 | 45,6 | 42,8 |

Index stáří - počet osob ve věku 65 let a starších na 100 dětí ve věku 0-14 let

Index závislosti I. - počet dětí ve věku 0-14 let na 100 osob ve věku 15-64 let

Index závislosti II. - počet osob ve věku 65 a více let na 100 osob ve věku 15-64 let

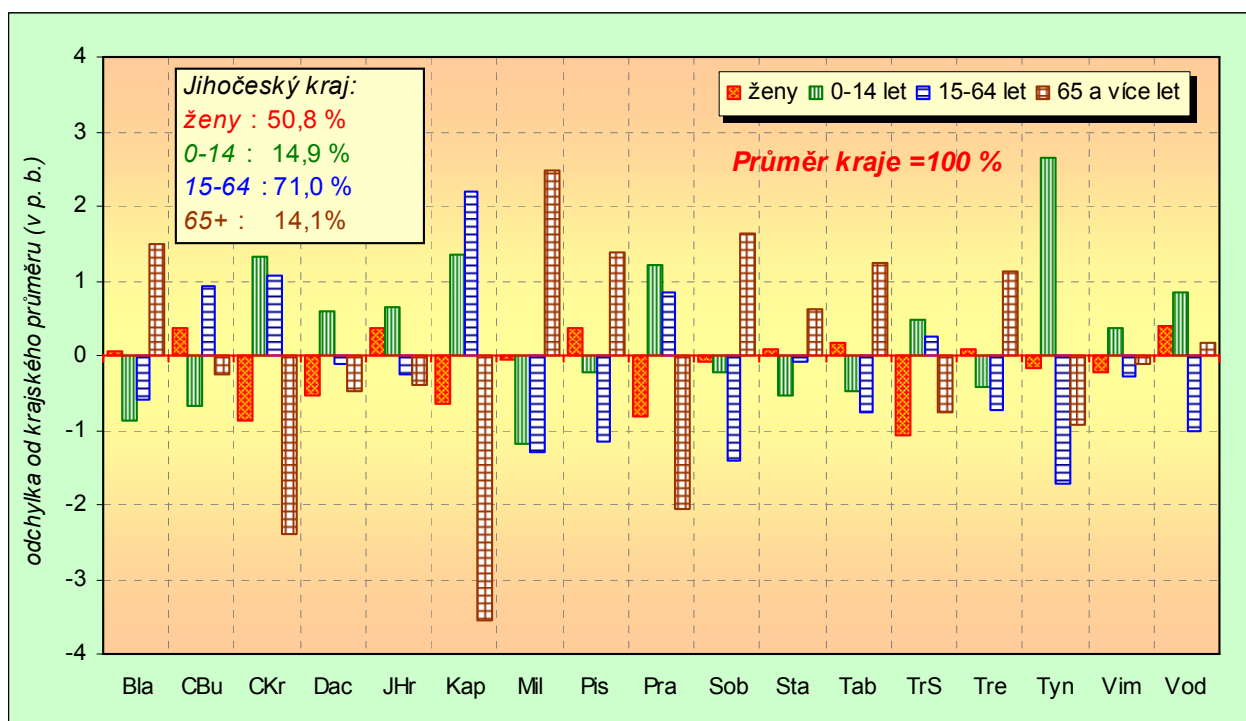
Index ekonomického zatížení - počet dětí ve věku 0-14 let a počet osob ve věku 65 a více let na 100 osob ve věku 15-64 let

Nejobecnější charakteristikou věkového složení obyvatelstva je **průměrný věk**. Ten se neustále zvyšuje. V roce 2005 činil v kraji 39,8 roku a byl tak o 1,4 roku vyšší než v roce 2000. Nejvyšší průměrný věk je ve správních obvodech Milevsko (41,3 roku), vyšší než 40 let je ještě v dalších 7 správních obvodech. Nejnižší je naproti tomu na Kaplicku (37,3 roku) a Vltavotýnsku (38 let).

Z věkové struktury obyvatelstva jsou odvozovány věkové indexy. Demografické stárnutí populace měříme **indexem stáří**, který vyjadřuje poměr počtu osob starších 64 let a osob do 15 let věku (při záměně čitatele a jmenovatele bychom dostali index mládí). Hodnota tohoto ukazatele je ovlivněna především nízkou porodností a prodloužováním lidského věku. Zatímco v roce 2000 připadalo na 100 dětí ve věku 0-14 let 81,4 osob ve věku 65 a více let, v roce 2005 došlo ke zvýšení na 94,5. Nejhůře vyznívá tento poměr pro obyvatele správního obvodu Milevsko (120,8) a Blatná (111,1).

O zatížení obyvatelstva v produktivním věku mimoprodukčními generacemi, představovanými dětmi do 15 let a osobami staršími 64 let, vypovídá **index ekonomického (sociálního) zatížení**. Vzhledem k tomu, že do produktivního věku se dostaly populačně silné ročníky ze 70. let a ještě ho neopustily silné poválečné ročníky, hodnota tohoto ukazatele klesá. V roce 2000 připadalo na 100 osob v produktivním věku více než 43 osob v před a poproduktivním věku, v roce 2005 došlo ke snížení na necelých 41 osob. Nejhůře ze srovnání hodnoty tohoto ukazatele vychází správní obvod Týn nad Vltavou s více než 44 osobami, přes 43 osob je v obvodech Milevsko, Písek a Soběslav.

Graf 2.2.2.2 Srovnání věkové struktury obyvatel ve správních obvodech ORP k 31.12.2005



Každá z mimoprodukčních skupin klade jiné nároky na zajištění svých potřeb – čerpá jiné sociální dávky, klade jiné nároky na zdravotnictví a sociální zařízení, školy, ale je také různě závislá na ostatních členech domácnosti či rodiny. Pokles indexu ekonomického zatížení byl vzhledem k nízké porodnosti ovlivněn poklesem **indexu závislosti dětí** do 15 let. Ten poklesl na konci sledovaného období proti jeho začátku o 3 děti na každých 100 osob produktivního věku. K poklesu tohoto indexu došlo ve všech správních obvodech, zejména Třeboň (-4,1 procentního bodu) a Týn nad Vltavou (-4,0 p.b.). Naproti tomu se **index závislosti osob ve věku 65 a více** nepatrně zvýšil. Nejvýraznější bylo toto zvýšení ve správním obvodu Milevsko (+2,4 procentního bodu). V 5 správních obvodech však došlo k poklesu hodnoty i tohoto ukazatele, nejvíce v obvodu Týn nad Vltavou (o 1,2 procentního bodu).

Informace o **vzdělání, rodinném stavu a náboženském vyznání** obyvatelstva lze čerpat pouze z údajů získaných při sčítání lidu, domů a bytů, konaných s desetiletou periodicitou.

Z výsledků sčítání vyplývá trvalý vzestup **vzdělanosti** obyvatelstva. Jde o kvalitativní ukazatel, zjišťovaný jako nejvyšší stupeň ukončeného vzdělání obyvatelstva ve věku 15 a více let. Převážná část obyvatelstva ve věku 15 – 19 let pokračuje v přípravě na povolání v některém z učňovských oborů nebo na střední škole, část absolventů středních škol si zvyšuje kvalifikaci studiem na vyšších nebo vysokých školách.

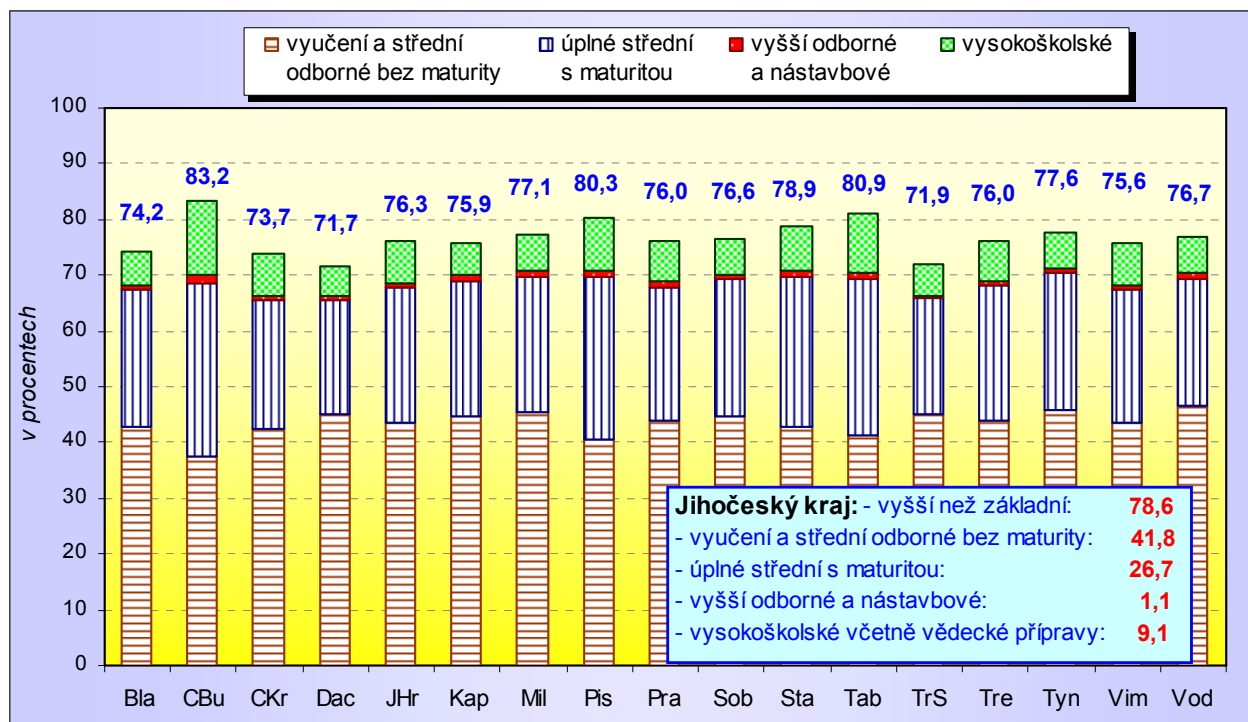
Tab. 2.2.2.2 Vzdělanostní struktura obyvatel ve věku 15 a více let podle SO ORP v roce 2001

Zdroj: SLDB 2001

| | Počet obyvatel ve věku 15 let a více | z toho nejvyšší ukončené vzdělání (%) | | | | | |
|-----------------------|--------------------------------------|---------------------------------------|----------------------------------------|---------------------------|----------------------------|------------------------------------|--------------|
| | | základní a neukončené | vyučení a střední odborné bez maturity | úplné střední s maturitou | vyšší odborné a nástavbové | vysokoškolské vč. vědecké přípravy | bez vzdělání |
| Jihočeský kraj | 521 436 | 23,5 | 38,7 | 25,1 | 3,3 | 7,8 | 0,4 |
| v tom správní obvody | | | | | | | |
| Blatná | 11 526 | 26,8 | 39,6 | 24,3 | 2,6 | 5,3 | 0,7 |
| České Budějovice | 123 978 | 19,6 | 34,8 | 28,7 | 4,1 | 11,2 | 0,2 |
| Český Krumlov | 33 398 | 27,5 | 39,7 | 21,7 | 2,9 | 6,2 | 0,7 |
| Dačice | 16 784 | 29,6 | 41,6 | 20,0 | 2,8 | 4,8 | 0,5 |
| Jindřichův Hradec | 39 193 | 25,3 | 40,5 | 23,2 | 2,8 | 6,7 | 0,5 |
| Kaplice | 15 474 | 26,5 | 41,3 | 22,4 | 3,1 | 4,8 | 0,8 |
| Milevsko | 16 187 | 24,6 | 41,7 | 23,9 | 2,8 | 5,6 | 0,5 |
| Písek | 42 835 | 21,9 | 37,8 | 27,0 | 3,6 | 8,2 | 0,2 |
| Prachatice | 27 658 | 25,7 | 40,6 | 22,7 | 3,2 | 6,0 | 0,4 |
| Soběslav | 18 487 | 25,5 | 41,3 | 23,4 | 3,0 | 5,6 | 0,3 |
| Strakonice | 37 880 | 23,2 | 39,3 | 25,6 | 3,3 | 7,0 | 0,5 |
| Tábor | 67 791 | 21,9 | 38,0 | 26,5 | 3,5 | 8,9 | 0,2 |
| Trhové Sviny | 14 221 | 29,4 | 42,4 | 20,0 | 2,2 | 4,7 | 0,5 |
| Třeboň | 21 162 | 25,3 | 40,3 | 23,8 | 2,6 | 6,0 | 0,4 |
| Týn nad Vltavou | 10 933 | 24,8 | 42,8 | 22,9 | 2,7 | 5,5 | 0,2 |
| Vimperk | 14 768 | 26,0 | 40,3 | 22,7 | 3,0 | 6,3 | 0,6 |
| Vodňany | 9 161 | 25,2 | 43,2 | 22,3 | 2,6 | 5,5 | 0,4 |

Vzdělanostní struktura obyvatelstva jednotlivých správních obvodů se liší, což je vedle nabídky škol ovlivněno zejména možnostmi uplatnění osob s dosaženým stupněm vzdělání. Proto bylo podle výsledku sčítání lidu v roce 2001 také největší zastoupení absolventů vyšších a vysokých škol ve správním obvodu České Budějovice, dále Tábor a Písek. V těchto správních obvodech patřil k nejvyšším také podíl absolventů středních škol s maturitou. Vyšší podíl osob vyučených nebo absolventů středních škol bez maturity žil naproti tomu na území správních obvodů Vodňany, Týn nad Vltavou a Trhové Sviny.

Graf 2.2.2.3 Vzdělanostní struktura obyvatelstva ve věku 25 a více let – vzdělání vyšší než základní



Změna postoje mladých lidí k manželství se odráží ve složení obyvatelstva podle **rodinného stavu**. V populaci se zvyšuje podíl svobodných lidí a vzhledem k vysoké rozvodovosti i podíl rozvedených. V kraji představovaly 25,2 % osoby svobodné, 56,6 % vdané a ženaté, 8,4 % rozvedené a 9 % ovdovělé. Z mužů bylo svobodných 30,5 % a 7,7 % rozvedených, svobodných žen bylo 20,2 % a rozvedených 9,1 %. Vyšší procento vdov (15 % žen) než vdovců (3 %) je zapříčiněno složením obyvatelstva podle pohlaví ve vyšších věkových skupinách, kde v důsledku mužské nadúmrtnosti ve středním věku tvoří ženy až dvě třetiny.

Složení obyvatelstva podle rodinného stavu v jednotlivých správních obvodech je ovlivněno především věkovým složením, rozdíly v přístupu k manželství a intenzitou rozvodovosti. Nejnižší podíl ženatého a vdaného obyvatelstva byl ve správních obvodech Český Krumlov a Kaplice (shodně 54,7 %), kde na druhou stranu představovaly vysoké procento jak osoby rozvedené (9,9 a 9,7 %), tak svobodné (26,8 a 27,7 %). Nejvyšší podíl osob ženatých a vdaných byl ve správních obvodech Milevsko (58,3 %) a Týn nad Vltavou (58,2 %). Podíl svobodných byl nejnižší ve správních obvodech Týn nad Vltavou, Písek, České Budějovice a Tábor (mezi 24,1 a 24,6 %).

Rozdílný byl přístup v jednotlivých regionech k otázce **náboženského vyznání**. Protože se jednalo o otázku fakultativní, mohla zůstat bez odpovědi. Nejvyšší podíl těch, kteří neuvedli odpověď, byl ve správních obvodech Vodňany, Prachatice a Milevsko. Nejvyšší podíl věřících z obyvatel regionu byl na Dačicku a Milevsku (shodně 46,4 %). Nejnižší byly naproti tomu podíly věřícího obyvatelstva na Jindřichohradecku (29,5 %) a Českokrumlovsku (30,2 %). Převážná část věřících se přihlásila k církvi římskokatolické, což je dáno historicky. Přes 90 % věřících tvořili katolíci ve správních obvodech Milevsko, Prachatice, Týn nad Vltavou, Třeboň a Vimperk. Nejnižší byl naproti tomu jejich podíl ve správních obvodech České Budějovice, Vodňany a Tábor, kde se pohyboval mezi 86 a 87 %. Podíl věřících hlásících se k Československé církvi husitské byl nejvyšší ve správních obvodech Tábor (4,3 % věřících), Vodňany (3,9 %), Písek (3,3 %) a České Budějovice (3,2 %). Českobratrská církev evangelická byla nejsilnější na Dačicku a Jindřichohradecku s podíly 5,9 % a 3,8 % věřících.

2.2.3 Základní demografické události

Na početní stav a složení obyvatelstva mají vliv základní demografické události – narození a úmrtí - a dále migrace, v jejichž důsledku se mění jeho počet, věková struktura i struktura podle pohlaví. Zprostředkovaně působí i další události, a sice sňatky a rozvody.

Změněné politické, ekonomické a sociální podmínky po roce 1989 se odrazily i ve změnách demografického chování zejména mladých lidí. Hlavními rysy těchto změn byl pokles sňatečnosti a porodnosti, neboť mladí lidé na jedné straně nacházeli oproti předchozím obdobím nové širší možnosti seberealizace, na druhou stranu došlo k omezení výhod, které zakládání rodin usnadňovaly.

Pokles počtu narozených dětí se začal zpomalovat až v posledních letech, kdy realizují svou plodnost ženy ze silných populačních ročníků 70. let. Pokles sňatečnosti se pak projevuje ve zvyšujícím se podílu dětí narozených mimo manželství. Projevuje se zde vyšší tolerance společnosti k soužití nesezdaných párů i k dětem narozeným neprovdaným matkám.

V roce 2005 se v Jihočeském kraji narodilo 6 137 dětí. Z tohoto počtu se 24 % narodilo ve správním obvodu České Budějovice, který je nejlidnatější a je zde také největší počet žen v plodném věku. V průměru za roky 2001 – 2005 byla **porodnost** (počet živě narozených dětí na 1 000 obyvatel) nejvyšší ve správních obvodech Kaplice, Český Krumlov (11,5 ‰), Týn nad Vltavou a Prachatice. Nejnižší byla naproti tomu ve správních obvodech Milevsko, Třeboň a Blatná.

V manželství se za posledních pět let nejvíce dětí narodilo ve správních obvodech Milevsko, Tábor a Soběslav, nejméně v obvodech Český Krumlov a Kaplice. Děti narozených svobodným matkám bylo nejvyšší procento v obvodu Český Krumlov a Kaplice, děti rozvedených matek tvořily nejvyšší podíl v obvodu Kaplice. Z narozených dětí představovaly prvorození největší procento ve správních obvodech České Budějovice a Tábor, děti vyššího pořadí se nejčastěji rodily v obvodech Milevsko a Třeboň.

Charakteristické pro porodnost je odklad narození dítěte do pozdějšího věku. V roce 2005 se 45 % dětí narodilo matkám ve věku 25 – 29 let a přes 36 % matkám starším 29 let. V průběhu let 2001 – 2005 se podíl dětí narozených matkám třicetiletým a starším stále zvyšoval. Matky ve věku do 19 let byly v posledních 5 letech nejčastější na Kaplicku, Českokrumlovsku a Prachaticku, matky starší 29 let na Českobudějovicku, Strakonicku, Tábořsku, Třeboňsku a Písecku.

Tab. 2.2.3.1 Živě narození podle správních obvodů ORP v letech 2001 – 2005 (roční průměry)

| | Celkem | z toho (%) | | | | v tom věk matky (%) | | | | na 1 000 obyv. |
|-----------------------|--------------|--------------------|-------------|----------------|-----------------------|---------------------|-------------|-------------|------------------|----------------------|
| | | rodinný stav matky | | | 1. pořadí narození | do 19 let | 20-24 let | 25-29 let | 30 a více let | |
| | | svo- bodná | vdaná | rozve- dená | | | | | | |
| Jihočeský kraj | 5 820 | 18,6 | 74,9 | 6,2 | 47,4 | 3,4 | 21,4 | 46,1 | 29,1 | 9,3 |
| v tom správní obvody | | | | | | | | | | |
| Blatná | 114 | 18,7 | 73,8 | 7,3 | 47,0 | 1,7 | 25,0 | 47,9 | 25,3 | 8,4 |
| České Budějovice | 1361 | 17,8 | 75,8 | 6,1 | 50,7 | 3,0 | 16,3 | 47,2 | 33,6 | 9,2 |
| Český Krumlov | 420 | 26,1 | 66,5 | 7,0 | 46,0 | 5,0 | 23,6 | 43,4 | 28,0 | 10,3 |
| Dačice | 186 | 18,6 | 76,2 | 5,2 | 44,3 | 4,0 | 25,3 | 46,4 | 24,2 | 9,2 |
| Jindřichův Hradec | 456 | 18,6 | 74,1 | 6,9 | 45,9 | 2,9 | 23,2 | 46,0 | 27,9 | 9,6 |
| Kaplice | 199 | 24,4 | 66,7 | 8,2 | 45,6 | 6,2 | 24,9 | 40,7 | 28,1 | 10,4 |
| Milevsko | 148 | 13,3 | 82,1 | 4,5 | 43,1 | 2,4 | 19,9 | 50,5 | 27,1 | 7,7 |
| Písek | 476 | 18,7 | 74,6 | 6,3 | 47,4 | 3,2 | 22,1 | 45,7 | 29,1 | 9,3 |
| Prachatice | 338 | 22,9 | 70,9 | 5,7 | 46,1 | 5,2 | 24,0 | 45,1 | 25,7 | 10,0 |
| Soběslav | 197 | 16,0 | 78,3 | 5,5 | 45,0 | 2,8 | 25,1 | 46,3 | 25,7 | 8,9 |
| Strakonice | 418 | 16,2 | 76,7 | 6,7 | 47,1 | 3,0 | 20,9 | 46,6 | 29,5 | 9,3 |
| Tábor | 721 | 15,3 | 78,9 | 5,5 | 48,9 | 2,4 | 21,2 | 47,1 | 29,4 | 9,0 |
| Trhové Sviny | 167 | 18,4 | 77,4 | 3,8 | 47,2 | 4,8 | 27,1 | 45,6 | 22,5 | 9,6 |
| Třeboň | 205 | 18,8 | 73,3 | 7,7 | 43,3 | 4,2 | 20,8 | 45,6 | 29,4 | 8,1 |
| Týn nad Vltavou | 141 | 15,7 | 77,7 | 5,8 | 45,5 | 3,4 | 26,2 | 43,7 | 26,7 | 10,3 |
| Vimperk | 171 | 20,1 | 74,2 | 5,5 | 44,2 | 3,4 | 23,2 | 46,2 | 27,3 | 9,6 |
| Vodňany | 104 | 18,2 | 74,9 | 6,3 | 46,6 | 3,3 | 23,8 | 44,7 | 28,2 | 9,5 |

Osvěta a vyšší dostupnost antikoncepce se projevily v poklesu potratovosti i ve struktuře **potratů**. Zatímco před rokem 1989 končilo potratem téměř každé druhé těhotenství, v roce 2002 převýšil počet narozených dětí 2,7krát počet potratů. Zvyšuje se přitom podíl samovolných potratů na úkor umělých přerušování těhotenství. Souvisí to se zvyšujícím se věkem matky, kdy se zvyšují rizika s těhotenstvím spojená a samovolný potrat je přirozeným biologickým úmrtnostním procesem.

Nejvyšší podíl umělých přerušování těhotenství na potratech celkem byl v průměru za roky 2001 – 2005 ve správních obvodech Blatná, Vimperk a Vodňany.

Tab. 2.2.3.2 Potraty podle správních obvodů ORP v letech 2001 – 2005 (roční průměry)

| | Celkem | z toho (%) | | Potraty | | Podíl UPT žen do 20 let na celkovém počtu UPT (%) |
|-----------------------|--------------|----------------------|----------------------------------------------|-------------------|---------------------------|---------------------------------------------------------------|
| | | samovolné potraty | umělá přerušování těhotenství (UPT) | na 1 000 obyv. | na 100 živě narozených | |
| Jihočeský kraj | 2 583 | 28,1 | 68,6 | 4,1 | 44,4 | 8,0 |
| v tom správní obvody | | | | | | |
| Blatná | 43 | 21,4 | 77,7 | 3,2 | 37,6 | 3,6 |
| České Budějovice | 673 | 29,6 | 66,7 | 4,5 | 49,5 | 7,7 |
| Český Krumlov | 205 | 24,3 | 72,1 | 5,0 | 48,8 | 9,7 |
| Dačice | 63 | 31,6 | 63,9 | 3,1 | 33,7 | 10,5 |
| Jindřichův Hradec | 172 | 32,5 | 64,5 | 3,6 | 37,8 | 8,8 |
| Kaplice | 120 | 23,9 | 72,6 | 6,3 | 60,5 | 7,3 |
| Milevsko | 64 | 29,1 | 69,7 | 3,3 | 43,4 | 8,5 |
| Písek | 207 | 26,8 | 72,9 | 4,1 | 43,5 | 8,2 |
| Prachatice | 163 | 24,5 | 70,3 | 4,8 | 48,3 | 11,8 |
| Soběslav | 69 | 31,1 | 65,7 | 3,2 | 35,3 | 7,5 |
| Strakonice | 153 | 23,4 | 75,8 | 3,4 | 36,6 | 6,2 |
| Tábor | 304 | 32,9 | 62,4 | 3,8 | 42,1 | 6,3 |
| Trhové Sviny | 76 | 28,6 | 65,1 | 4,4 | 45,6 | 5,2 |
| Třeboň | 95 | 29,9 | 66,5 | 3,8 | 46,4 | 7,0 |
| Týn nad Vltavou | 58 | 25,3 | 69,6 | 4,2 | 41,0 | 8,5 |
| Vimperk | 71 | 22,2 | 76,7 | 4,0 | 41,6 | 9,9 |
| Vodňany | 46 | 25,7 | 73,9 | 4,2 | 44,1 | 8,8 |

Nejvyšší **potratovost** (počet potratů na 1 000 obyvatel) byla ve sledovaných letech ve správních obvodech Kaplice a Český Krumlov, nejnižší v obvodech Dačice, Blatná a Soběslav. Úroveň porodnosti a potratovosti se potom projevila v **potratovém indexu**, tedy počtu potratů na 100 živě narozených dětí. Za sledované roky dosáhl potratový index nejvyšší hodnoty ve správním obvodu Kaplice (na 100 živě narozených dětí připadlo 60 potratů), nejnižší v obvodu Dačice s necelými 34 potraty na 100 živě narozených.

Ve struktuře potratů byl v průměru za sledovaných 5 let nejvyšší podíl samovolných potratů ve správních obvodech Tábor, Jindřichův Hradec a Dačice, nejnižší v obvodech Blatná a Vimperk. Umělá přerušena těhotenství tvořila nejvyšší procento z potratů v obvodech Blatná, Strakonice a Vodňany, nejmenší byl jejich podíl na Táborsku a Dačicku.

Velké rozdíly jsou mezi jednotlivými správními obvody v podílu žen do 20 let, které podstoupily k ukončení nechtěného těhotenství umělé přerušena. Vysoké jsou tyto podíly zejména v obvodech Dačice a Prachatice.

Druhou základní složku demografické reprodukce představuje **úmrtnost**. Její intenzitu v přepočtu na 1 000 obyvatel vyjadřuje **hrubá míra úmrtnosti**. Hodnota tohoto ukazatele závisí na věkové struktuře obyvatelstva a intenzitě úmrtnosti v jednotlivých věkových skupinách.

V roce 2005 dosáhla hrubá míra úmrtnosti hodnoty 10,2 ‰ a odpovídala i průměru za roky 2001 – 2005. Za tyto sledované roky byla úmrtnost nejnižší na Kaplicku, Českobudějovicku a Českokrumlovsku, nejvyšší naproti tomu na Vodňansku a Třeboňsku. Kojenecká a novorozenecká úmrtnost dosahovala v průměru za pětileté období nejméně příznivých hodnot ve správních obvodech Strakonice a Týn nad Vltavou.

Hrubá míra úmrtnosti pro svou závislost na věkové struktuře sledované populace přestává být s rostoucím podílem starých lidí objektivním ukazatelem. Vliv věkové struktury lze eliminovat použitím metody zvané **standardizace**. Při ní se jako standard volí určitá věková struktura (přímá standardizace) nebo míry úmrtnosti podle věku a ty se aplikují na skutečnou věkovou strukturu. Při použití přímé standardizace, kdy za základ slouží věková struktura ČR, je úmrtnost nepatrně vyšší než hrubá míra úmrtnosti. V časovém vývoji je patrné stárnutí populace a zvyšování hodnoty standardizované míry úmrtnosti v průměru za roky 2001 – 2005 proti předchozímu pětiletému období. Standardizovaná míra úmrtnosti byla nejvyšší ve správních obvodech Prachatice, Vimperk, Český Krumlov a Blatná. Nejlépe ze srovnání vychází obvod Milevsko a České Budějovice.

Tab. 2.2.3.3 Zemřelí podle správních obvodů ORP v letech 2001 – 2005 (roční průměry)

| | Celkem | z toho (%) | | | | | | Zemřelí na 1 000 obyv. | Novorozenecká úmrtnost (‰) | kojenecká úmrtnost (‰) |
|-----------------------|--------------|------------|------------|------------|------------|------------|---------------|------------------------|----------------------------|------------------------|
| | | 1-14 let | 15-39 let | 40-59 let | 60-69 let | 70-79 let | 80 a více let | | | |
| Jihočeský kraj | 6 392 | 0,0 | 0,2 | 0,8 | 0,9 | 1,8 | 2,2 | 40,9 | 2,0 | 3,8 |
| v tom správní obvody | | | | | | | | | | |
| Blatná | 173 | 0,2 | 3,8 | 12,4 | 14,3 | 30,4 | 38,7 | 12,7 | 0,0 | 1,9 |
| České Budějovice | 1394 | 0,2 | 3,0 | 13,5 | 15,9 | 31,1 | 36,1 | 9,4 | 1,2 | 3,3 |
| Český Krumlov | 384 | 0,2 | 3,2 | 17,7 | 18,0 | 28,7 | 31,9 | 9,4 | 2,4 | 2,8 |
| Dačice | 211 | 0,5 | 1,9 | 13,3 | 15,2 | 32,5 | 36,4 | 10,5 | 0,0 | 2,2 |
| Jindřichův Hradec | 491 | 0,1 | 2,9 | 13,4 | 14,2 | 30,1 | 38,9 | 10,4 | 3,5 | 4,3 |
| Kaplice | 148 | 0,4 | 3,8 | 21,6 | 18,6 | 28,3 | 26,7 | 7,8 | 2,0 | 5,1 |
| Milevsko | 182 | 0,2 | 1,8 | 13,5 | 15,6 | 31,2 | 37,3 | 9,5 | 1,4 | 5,6 |
| Písek | 555 | 0,3 | 2,6 | 11,8 | 14,2 | 32,6 | 38,1 | 10,9 | 3,4 | 5,0 |
| Prachatice | 339 | 0,4 | 3,0 | 16,6 | 16,6 | 29,7 | 33,5 | 10,0 | 1,2 | 3,0 |
| Soběslav | 257 | 0,3 | 3,5 | 11,2 | 14,9 | 30,8 | 39,0 | 11,7 | 3,1 | 3,1 |
| Strakonice | 489 | 0,1 | 2,9 | 12,9 | 15,6 | 32,0 | 36,0 | 10,9 | 4,8 | 5,7 |
| Tábor | 838 | 0,3 | 3,0 | 12,0 | 14,5 | 32,3 | 37,6 | 10,4 | 1,7 | 4,2 |
| Trhové Sviny | 191 | 0,5 | 1,9 | 13,1 | 14,9 | 29,8 | 39,4 | 11,0 | 1,2 | 5,2 |
| Třeboň | 279 | 0,6 | 3,2 | 11,9 | 14,1 | 29,6 | 40,3 | 11,0 | 2,9 | 5,1 |
| Týn nad Vltavou | 131 | 0,3 | 3,8 | 14,7 | 15,6 | 31,3 | 33,7 | 9,5 | 2,8 | 5,6 |
| Vimperk | 197 | 0,1 | 2,7 | 14,9 | 15,1 | 31,1 | 36,0 | 11,1 | 0,0 | 1,2 |
| Vodňany | 132 | 0,2 | 1,5 | 12,9 | 13,2 | 28,7 | 43,6 | 12,0 | 0,0 | 0,0 |

K nejčastějším příčinám úmrtí patří nemoci oběhové soustavy a zhoubné novotvary. Standardizovaná míra úmrtnosti na nemoci oběhové soustavy (infarkt myokardu, cévní onemocnění mozku, ischemická choroba srdeční) dosáhla v průměru za roky 2001 – 2005 hodnotu 5,4 ‰ a ve srovnání s předchozími 5 lety se nepatrně snížila. Výraznější zlepšení bylo ve správních obvodech Dačice, Písek a České Budějovice. Naproti tomu vývoj standardizované úmrtnosti na zhoubné novotvary nebyl příznivý, ve většině správních obvodů tento ukazatel stagnoval nebo došlo k mírnému zhoršení.

Tab. 2.2.3.4 Standardizovaná míra úmrtnosti podle správních obvodů ORP

| | Standardizovaná míra úmrtnosti | | Standardizovaná míra úmrtnosti na novotvary | | Standardizovaná míra úmrtnosti na nemoci oběhové soustavy | |
|-----------------------|--------------------------------|-------------|---------------------------------------------|------------|-----------------------------------------------------------|------------|
| | 1996-2000 | 2001-2005 | 1996-2000 | 2001-2005 | 1996-2000 | 2001-2005 |
| Jihočeský kraj | 10,4 | 10,7 | 2,8 | 2,9 | 5,6 | 5,4 |
| v tom správní obvody | | | | | | |
| Blatná | 9,8 | 11,5 | 2,5 | 2,9 | 5,3 | 5,8 |
| České Budějovice | 10,2 | 9,8 | 2,8 | 2,9 | 5,6 | 4,9 |
| Český Krumlov | 11,2 | 11,5 | 3,1 | 2,9 | 6,1 | 5,6 |
| Dačice | 11,8 | 11,0 | 2,8 | 2,9 | 6,9 | 5,7 |
| Jindřichův Hradec | 9,6 | 10,7 | 2,6 | 2,9 | 5,3 | 5,6 |
| Kaplice | 10,3 | 10,8 | 2,9 | 3,1 | 5,4 | 5,2 |
| Milevsko | 9,4 | 9,0 | 2,8 | 2,8 | 4,8 | 4,3 |
| Písek | 10,4 | 10,1 | 2,6 | 2,8 | 5,8 | 4,7 |
| Prachatice | 10,7 | 12,1 | 2,8 | 3,1 | 5,8 | 6,4 |
| Soběslav | 10,4 | 10,7 | 3,0 | 3,0 | 5,2 | 5,3 |
| Strakonice | 10,8 | 10,9 | 2,8 | 3,1 | 5,8 | 5,3 |
| Tábor | 9,6 | 10,1 | 2,7 | 3,1 | 5,0 | 4,7 |
| Trhové Sviny | 11,2 | 10,9 | 3,3 | 3,2 | 6,1 | 5,7 |
| Třeboň | 9,6 | 10,2 | 3,0 | 2,9 | 4,9 | 5,0 |
| Týn nad Vltavou | 9,7 | 10,3 | 2,7 | 2,8 | 5,2 | 5,6 |
| Vimperk | 11,3 | 11,8 | 2,6 | 2,9 | 6,3 | 6,1 |
| Vodňany | 10,5 | 10,9 | 2,7 | 2,8 | 5,4 | 5,4 |

Zprostředkovaně ovlivňují reprodukci obyvatelstva i další demografické události – **sňatek a rozvod**. Úroveň sňatečnosti a rozvodovosti se odráží ve struktuře obyvatelstva staršího 15 let podle rodinného stavu.

Jedním z charakteristických rysů demografického vývoje posledních 15 let je pokles počtu uzavíraných sňatků. Vývoj počtu sňatků vypovídá o možném budoucím vývoji manželské plodnosti a porodnosti, i když v poslední době dochází k určitému oddělení těchto událostí a založení rodiny není vázáno na uzavření formálního sňatku.

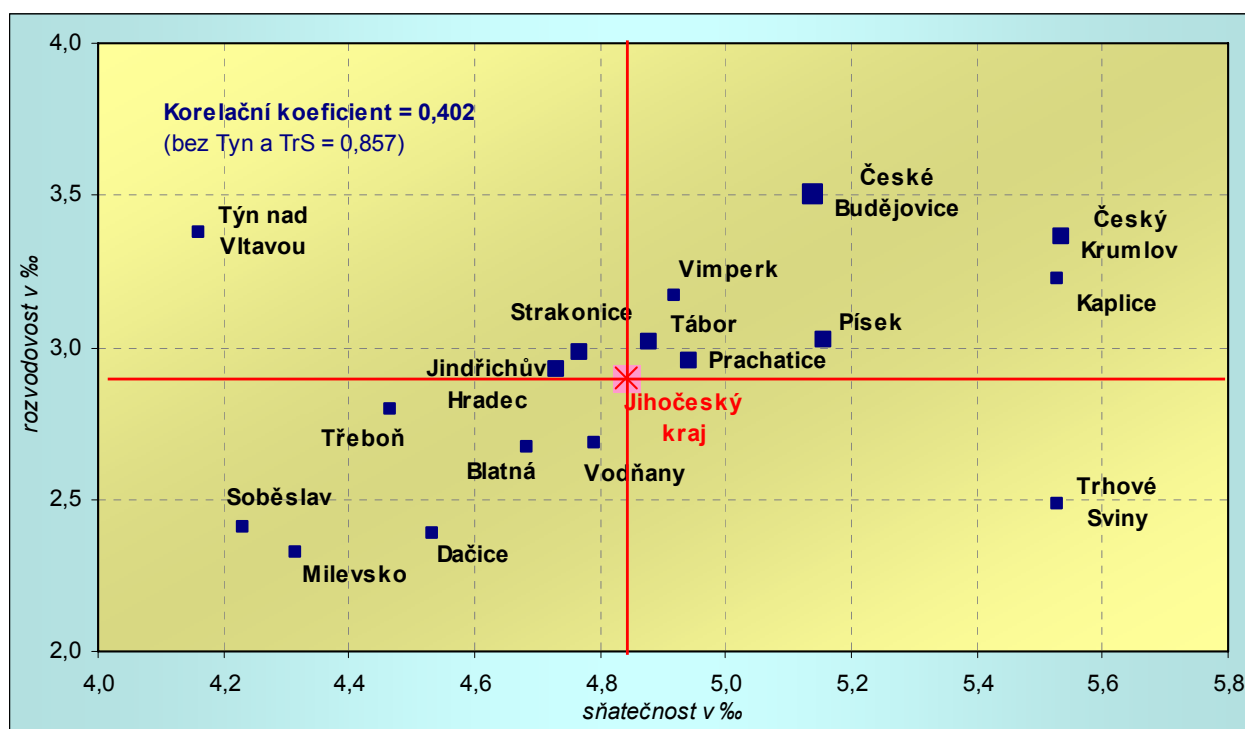
V roce 2005 bylo v kraji uzavřeno 3 075 sňatků, tedy stále méně než na počátku století, ale více než v roce 2003 i 2004. Sňatečnost (počet sňatků na 1 000 obyvatel) byla nejvyšší ve správních obvodech Český Krumlov, Kaplice a Trhové Sviny, nejnižší v obvodech Týn nad Vltavou, Soběslav a Milevsko.

Tab. 2.2.3.5 Sňatky a rozvody podle správních obvodů ORP v roce letech 2001 – 2005 (roční průměry)

| | Sňatky | | | | Rozvody | | | | | |
|-----------------------|--------------|----------------|-------------------------|-------------|--------------|----------------|-----------------------------------------|-------------|-------------|---------------|
| | celkem | na 1 000 obyv. | snoubenci do 25 let (%) | | celkem | na 1 000 obyv. | v tom podle délky trvání manželství (%) | | | |
| | | | ženi- chové | nevěsty | | | 0-4 roky | 5-9 let | 10-14 let | 15 a více let |
| Jihočeský kraj | 3 090 | 4,8 | 18,7 | 37,6 | 1 914 | 2,9 | 20,3 | 23,7 | 22,5 | 33,6 |
| v tom správní obvody | | | | | | | | | | |
| Blatná | 64 | 4,7 | 17,2 | 41,7 | 36 | 2,7 | 18,7 | 26,4 | 22,5 | 32,4 |
| České Budějovice | 761 | 5,1 | 13,6 | 29,3 | 518 | 3,5 | 21,8 | 21,6 | 19,8 | 36,8 |
| Český Krumlov | 226 | 5,5 | 16,8 | 32,2 | 137 | 3,4 | 21,3 | 26,5 | 21,5 | 30,7 |
| Dačice | 92 | 4,5 | 21,6 | 40,4 | 48 | 2,4 | 19,9 | 21,2 | 22,0 | 36,9 |
| Jindřichův Hradec | 224 | 4,7 | 20,8 | 38,6 | 138 | 2,9 | 20,4 | 22,3 | 24,2 | 33,1 |
| Kaplice | 106 | 5,5 | 20,6 | 34,5 | 62 | 3,2 | 20,8 | 21,8 | 21,4 | 36,0 |
| Milevsko | 83 | 4,3 | 20,8 | 39,2 | 44 | 2,3 | 18,9 | 17,6 | 23,4 | 40,1 |
| Písek | 263 | 5,2 | 16,3 | 35,1 | 154 | 3,0 | 20,2 | 25,0 | 22,7 | 32,1 |
| Prachatice | 167 | 4,9 | 19,4 | 39,9 | 100 | 3,0 | 21,0 | 23,6 | 21,4 | 33,9 |
| Soběslav | 93 | 4,2 | 17,4 | 38,8 | 53 | 2,4 | 15,8 | 25,3 | 24,9 | 34,0 |
| Strakonice | 214 | 4,8 | 17,5 | 37,5 | 134 | 3,0 | 20,9 | 19,1 | 24,4 | 35,6 |
| Tábor | 392 | 4,9 | 15,2 | 36,3 | 243 | 3,0 | 20,9 | 20,9 | 22,2 | 36,0 |
| Trhové Sviny | 96 | 5,5 | 21,8 | 42,6 | 43 | 2,5 | 22,2 | 20,8 | 22,2 | 34,7 |
| Třeboň | 113 | 4,5 | 16,6 | 35,9 | 71 | 2,8 | 16,9 | 26,3 | 19,5 | 37,3 |
| Týn nad Vltavou | 57 | 4,2 | 17,8 | 35,7 | 46 | 3,4 | 18,5 | 27,2 | 29,3 | 25,0 |
| Vimperk | 87 | 4,9 | 18,6 | 38,1 | 56 | 3,2 | 23,1 | 25,3 | 19,9 | 31,7 |
| Vodňany | 53 | 4,8 | 25,0 | 42,8 | 30 | 2,7 | 23,0 | 31,8 | 20,9 | 24,3 |

Charakteristickým znakem se stává zvyšující se věk snoubenců. Téměř každý osmý ženich a více než každá třetí nevěsta byli ve věku do 25 let. Největší podíl ženichů mladších 25 let byl ve správním obvodu Vimperk (každý 4. – 5.), největší podíl nevěst v tomto věku v obvodech Blatná, Soběslav, Milevsko a Třeboň (každá 2. – 3.).

Graf 2.2.3.1 Rozvodovost a sňatečnost ve správních obvodech ORP v letech 2001 – 2005



Počet rozvodů v kraji se v roce 2005 zvýšil na 1 886 a rozvodovost si udržela svou vysokou intenzitu, a to i přesto, že klesá sňatečnost a zvyšuje se počet nesezdaných párů. Nejvyšší rozvodovost (definovaná jako počet rozvodů na 1 000 obyvatel) si stabilně udržují správní obvody České Budějovice, Český Krumlov, Týn nad Vltavou a Kaplice. Nejnižší byla naproti tomu v obvodech Milevsko, Dačice a Soběslav. Prodlužuje se přitom průměrná doba trvání manželství. Nejvíce manželství bylo rozváděno po 15 a více letech trvání. Nejvyšší podíl manželství rozváděných po 15 a více letech byl v obvodu Milevsko (40,1 %). Podíl manželství rozváděných do 5 let od sňatku byl naproti tomu nejvyšší v obvodech Vimperk (23,1 %), Vodňany (23,0 %) a Trhové Sviny (22,2 %).

2.2.4 Migrace

Vedle přirozeného pohybu obyvatel, daného procesem rození a umírání, ovlivňuje počet a strukturu obyvatelstva i migrace. Její význam je patrný zejména od 90. let, kdy docházelo vlivem nízké porodnosti a stabilní úmrtnosti ke snižování přírůstku a později dokonce k úbytku počtu obyvatel přirozenou měnou. Migrace se tak stala jediným zdrojem početního přírůstku.

Správními obvody, kde je trvale dosahován přírůstek počtu obyvatel přirozenou měnou, jsou Kaplice a Český Krumlov. Nejvýraznější úbytek obyvatelstva přirozenou měnou byl naproti tomu ve správních obvodech Blatná, Třeboň, Soběslav a Vodňany.

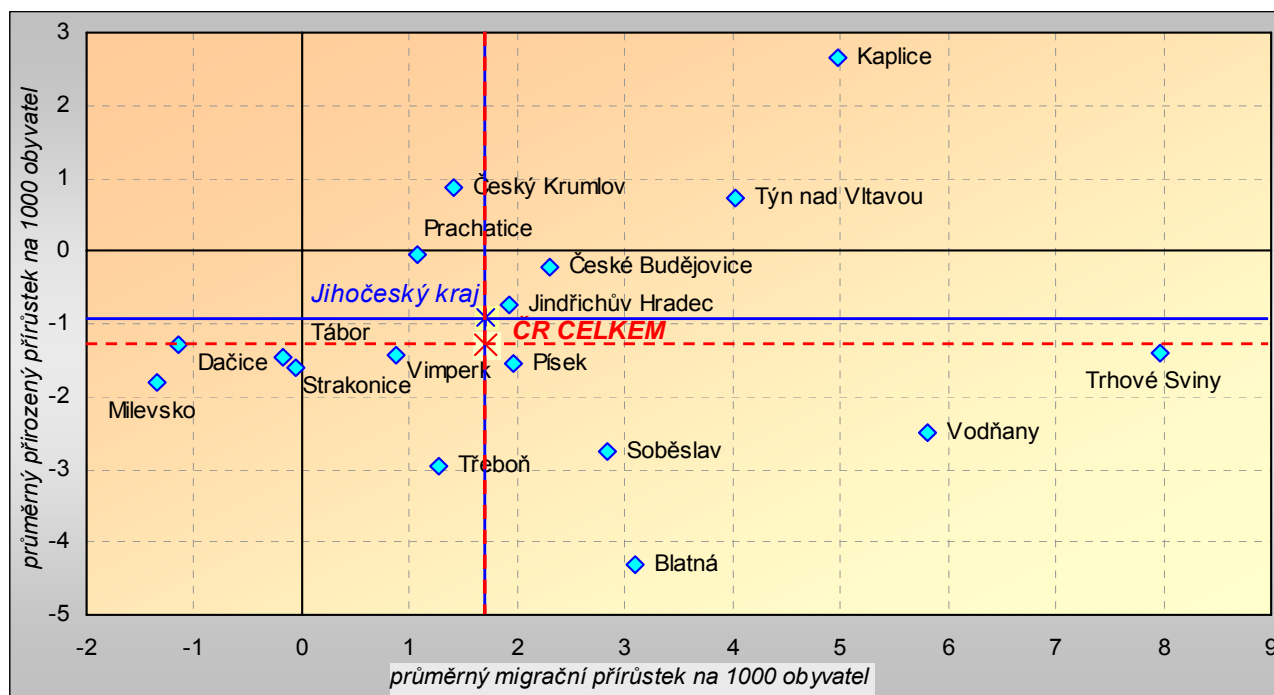
Většina správních obvodů má kladné migrační saldo, tzn., že se sem více lidí přistěhuje než se odtud odstěhuje. K obvodům, kde dochází v důsledku migrace k úbytku obyvatelstva, patřily ve sledovaném období především Milevsko a Dačice, dále pak Tábor a Strakonice.

Nepříznivý vývoj přirozené měny obyvatelstva a případně i záporné saldo migrace se odrazilo v celkovém poklesu počtu obyvatelstva některých správních obvodů. To je případ obvodů Milevsko a Dačice, kde v přepočtu na 1 000 obyvatel byl v průměru za roky 2001 – 2005 tento úbytek nejvýraznější. Nejvyšší byl naproti tomu průměrný roční přírůstek ve správním obvodu Kaplice, což bylo zajištěno nejvyšším přírůstkem počtu obyvatel přirozenou měnou, který byl podpořen přírůstkem stěhováním. Vliv vysokého přírůstku stěhováním se spolu s přirozeným přírůstkem odrazil ve třetím největším průměrném celkovém přírůstku počtu obyvatel ve správním obvodu Trhové Sviny. Naopak na Vltavotýnsku (druhý nejvyšší celkový přírůstek) se kladný vliv přirozené měny i migrace prakticky vyrovnával.

Tab. 2.2.4.1 Charakteristiky pohybu obyvatelstva podle správních obvodů ORP

na 1 000 obyvatel

| | Celkový přírůstek | | Přirozený přírůstek | | Přírůstek stěhováním | | Stěhování mezi obcemi SO ORP | |
|-----------------------|-------------------|------------------------|---------------------|------------------------|----------------------|------------------------|------------------------------|------------------------|
| | 2005 | roční průměr 2001-2005 | 2005 | roční průměr 2001-2005 | 2005 | roční průměr 2001-2005 | 2005 | roční průměr 2001-2005 |
| Jihočeský kraj | 3,3 | 0,8 | -0,4 | -0,9 | 3,7 | 1,7 | x | x |
| v tom správní obvody | | | | | | | | |
| Blatná | 1,0 | -1,2 | -3,8 | -4,3 | 4,8 | 3,1 | 9,5 | 8,0 |
| České Budějovice | 7,4 | 2,1 | 0,3 | -0,2 | 7,1 | 2,3 | 13,1 | 12,0 |
| Český Krumlov | 6,2 | 2,3 | 1,1 | 0,9 | 5,1 | 1,4 | 13,9 | 11,1 |
| Dačice | -2,9 | -2,4 | -1,0 | -1,3 | -1,8 | -1,1 | 6,6 | 6,8 |
| Jindřichův Hradec | 1,2 | 1,2 | -0,5 | -0,7 | 1,8 | 1,9 | 11,6 | 11,3 |
| Kaplice | 15,9 | 7,6 | 3,2 | 2,6 | 12,7 | 5,0 | 12,5 | 12,7 |
| Milevsko | -3,2 | -3,1 | -2,1 | -1,8 | -1,1 | -1,3 | 5,7 | 5,8 |
| Písek | 1,3 | 0,4 | -0,2 | -1,6 | 1,5 | 2,0 | 7,6 | 7,3 |
| Prachatice | -1,2 | 1,0 | -1,2 | 0,0 | 0,1 | 1,1 | 10,8 | 9,3 |
| Soběslav | 1,3 | 0,1 | -1,3 | -2,8 | 2,5 | 2,8 | 8,6 | 7,9 |
| Strakonice | 0,4 | -1,7 | -2,0 | -1,6 | 2,4 | -0,1 | 11,1 | 9,7 |
| Tábor | -0,7 | -1,6 | -0,5 | -1,4 | -0,3 | -0,2 | 11,9 | 10,3 |
| Trhové Sviny | 6,4 | 6,6 | -0,2 | -1,4 | 6,6 | 8,0 | 5,6 | 5,9 |
| Třeboň | 3,7 | -1,7 | -1,9 | -2,9 | 5,6 | 1,3 | 8,0 | 8,2 |
| Týn nad Vltavou | 9,3 | 4,8 | 0,5 | 0,7 | 8,8 | 4,0 | 7,1 | 6,0 |
| Vimperk | -1,1 | -0,6 | -1,9 | -1,4 | 0,8 | 0,9 | 8,6 | 7,5 |
| Vodňany | 9,1 | 3,3 | 0,1 | -2,5 | 9,0 | 5,8 | 7,0 | 5,2 |

Graf 2.2.4.1 Průměrný přirozený a migrační přírůstek v SO ORP v letech 2001 – 2005


Mezi obcemi jednoho správního obvodu se nejvíce stěhovali obyvatelé Kaplicka, Českobudějovicka, Jindřichohradecka a Českokrumlovská.

Z běžného výkaznictví lze sledovat stěhování především v kratším časovém období. Z dlouhodobějšího hlediska je možné vyhodnotit migraci na základě údajů získaných ze sčítání lidu odpovědí na otázku týkající se bydliště v době narození. Lze potom získat údaj o počtu rodáků, kteří zůstávají ve stejné obci či nejbližším okolí jako v době narození. V kraji žije ve stejné obci jako v době narození 48 % obyvatel. Rozdíly v podílu těch, kteří žijí v jiné obci stejného správního obvodu, v jiném správním obvodu kraje i těch, kteří do jižních Čech přišli z jiného kraje pak nejsou příliš velké. Nejvíce rodáků (přes 50 %) žije v obcích správních obvodů Dačice, Milevsko a Trhové Sviny, nejméně v obcích obvodů Kaplice a Český Krumlov.

Tab. 2.2.4.2 Bydliště matky v době narození podle správních obvodů ORP

Zdroj: SLBD 2001

| | Počet obyvatel | z toho bydliště matky v době narození (%) | | | |
|-----------------------|----------------|-------------------------------------------|----------------------------------|----------------------|---------------|
| | | v obci trvalého pobytu | v jiné obci správního obvodu ORP | v jiném SO ORP kraje | v jiném kraji |
| Jihočeský kraj | 625 267 | 48,0 | 16,1 | 14,9 | 15,9 |
| v tom správní obvody: | | | | | |
| Blatná | 13 688 | 48,5 | 17,2 | 10,2 | 20,8 |
| České Budějovice | 147 795 | 49,1 | 14,4 | 17,0 | 14,3 |
| Český Krumlov | 40 684 | 44,3 | 16,7 | 16,1 | 15,1 |
| Dačice | 20 308 | 53,4 | 15,9 | 6,3 | 21,2 |
| Jindřichův Hradec | 47 138 | 48,0 | 17,4 | 11,6 | 18,8 |
| Kaplice | 18 885 | 40,3 | 12,7 | 23,3 | 14,9 |
| Milevsko | 19 275 | 51,1 | 18,7 | 13,4 | 13,5 |
| Písek | 51 025 | 49,1 | 15,9 | 13,4 | 16,7 |
| Prachatice | 33 633 | 46,5 | 17,7 | 15,2 | 14,6 |
| Soběslav | 22 020 | 47,3 | 15,1 | 20,9 | 12,9 |
| Strakonice | 45 194 | 48,7 | 20,0 | 12,9 | 14,4 |
| Tábor | 80 753 | 46,5 | 18,6 | 10,3 | 19,7 |
| Trhové Sviny | 17 119 | 50,2 | 13,7 | 19,8 | 11,0 |
| Třeboň | 25 441 | 48,8 | 15,3 | 16,4 | 14,3 |
| Týn nad Vltavou | 13 592 | 46,7 | 12,0 | 20,2 | 16,5 |
| Vimperk | 17 736 | 48,1 | 15,0 | 15,3 | 16,0 |
| Vodňany | 10 981 | 49,2 | 9,9 | 23,1 | 13,4 |

2.2.5 Cizinci

Vedle zjišťování počtu cizích státních příslušníků, kteří se do kraje přistěhovali nebo z něj vystěhovali, provádí Pohraniční a cizinecká policie ČR evidenci jejich pobytu. Podle těchto údajů mělo povolení k pobytu k 31.12.2005 v kraji 10 595 cizinců. Povolení k trvalému pobytu mělo necelých 43 % z nich, druhá část měla jiný typ pobytu delšího než 90 dní.

Tab. 2.2.5.1 Bydlící cizinci v SO ORP podle druhu pobytu k 31. 12. 2005

Zdroj: PČR-ŘSCPP MV ČR

| | Bydlící cizinci | | | v tom | | | |
|-----------------------|-----------------|--------------|--------------|-------------------------------|---------------------------------------|-----------------------------|--------------|
| | celkem | v tom | | s povolením k trvalému pobytu | ostatní typy pobytů nad 90 dní celkem | z toho účel povolení pobytu | |
| | | muži | ženy | | | zaměstnání | podnikání |
| Jihočeský kraj | 10 595 | 6 071 | 4 524 | 4 527 | 6 068 | 3 728 | 1 368 |
| v tom správní obvody: | | | | | | | |
| Blatná | 291 | 188 | 103 | 68 | 223 | 56 | 58 |
| České Budějovice | 2 756 | 1 689 | 1 067 | 1 160 | 1 596 | 957 | 311 |
| Český Krumlov | 931 | 514 | 417 | 488 | 443 | 251 | 96 |
| Dačice | 185 | 120 | 65 | 118 | 67 | 34 | 25 |
| Jindřichův Hradec | 608 | 354 | 254 | 303 | 305 | 152 | 122 |
| Kaplice | 1 192 | 573 | 619 | 259 | 933 | 794 | 78 |
| Milevsko | 138 | 80 | 58 | 77 | 61 | 25 | 28 |
| Písek | 615 | 367 | 248 | 208 | 407 | 287 | 66 |
| Prachatice | 538 | 271 | 267 | 354 | 184 | 76 | 64 |
| Soběslav | 119 | 68 | 51 | 81 | 38 | 27 | 8 |
| Strakonice | 846 | 551 | 295 | 304 | 542 | 336 | 142 |
| Tábor | 758 | 396 | 362 | 353 | 405 | 253 | 100 |
| Trhové Sviny | 180 | 108 | 72 | 93 | 87 | 54 | 14 |
| Třeboň | 468 | 245 | 223 | 280 | 188 | 71 | 87 |
| Týn nad Vltavou | 141 | 103 | 38 | 65 | 76 | 37 | 33 |
| Vimperk | 423 | 230 | 193 | 216 | 207 | 67 | 96 |
| Vodňany | 406 | 214 | 192 | 100 | 306 | 251 | 40 |

Nadpoloviční většinu cizinců bydlících na území kraje představují muži (57,3 %). Největší počet cizinců pobýval na území správního obvodu České Budějovice (26 %) a Kaplice (11,3 %), nejméně na Soběslavsku, Milevsku, Trhoshvinensku a Dačicku.

Tab. 2.2.5.2 Bydlící cizinci v SO ORP podle věku k 31. 12. 2005

Zdroj: PČR-ŘSCPP MV ČR

| | Bydlící cizinci celkem | v tom ve věku | | | | |
|-----------------------|------------------------|---------------|--------------|--------------|--------------|---------------|
| | | 0 - 14 let | 15 - 29 let | 30 - 44 let | 45 - 64 let | 65 a více let |
| Jihočeský kraj | 10 595 | 947 | 2 790 | 4 116 | 2 424 | 318 |
| v tom správní obvody: | | | | | | |
| Blatná | 291 | 20 | 90 | 101 | 75 | 5 |
| České Budějovice | 2 756 | 229 | 730 | 1 040 | 652 | 105 |
| Český Krumlov | 931 | 104 | 181 | 351 | 254 | 41 |
| Dačice | 185 | 17 | 35 | 66 | 59 | 8 |
| Jindřichův Hradec | 608 | 50 | 164 | 225 | 153 | 16 |
| Kaplice | 1 192 | 81 | 410 | 486 | 199 | 16 |
| Milevsko | 138 | 10 | 40 | 58 | 25 | 5 |
| Písek | 615 | 49 | 195 | 220 | 142 | 9 |
| Prachatice | 538 | 78 | 118 | 201 | 119 | 22 |
| Soběslav | 119 | 8 | 27 | 48 | 29 | 7 |
| Strakonice | 846 | 65 | 211 | 354 | 203 | 13 |
| Tábor | 758 | 69 | 176 | 322 | 172 | 19 |
| Trhové Sviny | 180 | 8 | 40 | 63 | 54 | 15 |
| Třeboň | 468 | 62 | 130 | 163 | 96 | 17 |
| Týn nad Vltavou | 141 | 11 | 29 | 62 | 31 | 8 |
| Vimperk | 423 | 61 | 92 | 167 | 93 | 10 |
| Vodňany | 406 | 25 | 122 | 189 | 68 | 2 |

Převažující důvod pobytu cizinců na území kraje se odráží i ve věkovém složení. Téměř 39 % cizinců je ve věku 30 – 44 let, druhou nejpočetnější skupinou jsou osoby ve věku 15 - 29 let (přes 26 %) a následuje věková skupina 45 – 64 let (téměř 23 %). Děti do 15 let (většinou zde podnikajících nebo zaměstnaných cizinců) tvoří necelých 9 % bydlících cizinců. Největší podíl mají děti ve správních obvodech Prachatice, Vimperk, Třeboň a Český Krumlov.

Tab. 2.2.5.3 Bydlící cizinci v SO ORP podle státního občanství k 31. 12. 2005

Zdroj: PČR-ŘSCPP MV ČR

| | Bydlící cizinci celkem | v tom státní občanství | | | | | | |
|-----------------------|------------------------|------------------------|--------------|------------|---------------|--------------|----------------|--------------|
| | | země Evropské unie | | | ostatní státy | | | |
| | | celkem | z toho | | celkem | z toho | | |
| | | | Slovensko | Polsko | | Ukrajina | Ruská federace | Vietnam |
| Jihočeský kraj | 10 595 | 3 423 | 1 628 | 284 | 7 172 | 3 727 | 367 | 1 517 |
| v tom správní obvody: | | | | | | | | |
| Blatná | 291 | 142 | 35 | 0 | 149 | 99 | 11 | 8 |
| České Budějovice | 2 756 | 956 | 450 | 30 | 1 800 | 911 | 185 | 253 |
| Český Krumlov | 931 | 422 | 134 | 64 | 509 | 167 | 45 | 188 |
| Dačice | 185 | 74 | 21 | 4 | 111 | 33 | 2 | 65 |
| Jindřichův Hradec | 608 | 218 | 100 | 37 | 390 | 231 | 12 | 86 |
| Kaplice | 1 192 | 213 | 97 | 10 | 979 | 542 | 32 | 133 |
| Milevsko | 138 | 38 | 26 | 2 | 100 | 52 | 0 | 21 |
| Písek | 615 | 178 | 110 | 14 | 437 | 293 | 20 | 13 |
| Prachatice | 538 | 155 | 62 | 20 | 383 | 106 | 9 | 169 |
| Soběslav | 119 | 58 | 36 | 11 | 61 | 35 | 4 | 5 |
| Strakonice | 846 | 268 | 158 | 33 | 578 | 394 | 6 | 103 |
| Tábor | 758 | 265 | 161 | 31 | 493 | 290 | 16 | 35 |
| Trhové Sviny | 180 | 82 | 32 | 3 | 98 | 43 | 3 | 6 |
| Třeboň | 468 | 155 | 89 | 13 | 313 | 78 | 5 | 196 |
| Týn nad Vltavou | 141 | 68 | 56 | 1 | 73 | 50 | 1 | 9 |
| Vimperk | 423 | 75 | 17 | 6 | 348 | 111 | 6 | 192 |
| Vodňany | 406 | 56 | 44 | 5 | 350 | 292 | 10 | 35 |

Z cizinců bydlících na území kraje měla pouze 1/3 občanství některého státu Evropské unie, především Slovenské republiky. Občané Evropské unie tvořili největší podíl na bydlících cizincích ve správních obvodech Blatná, Soběslav a Týn nad Vltavou, nejmenší v obvodech Vodňany, Vimperk a Kaplice.

Z občanů jiných států převažovali Ukrajinci a Vietnamci. Největší část cizinců s ukrajinským státním občanstvím žila především ve správních obvodech České Budějovice, Kaplice a Strakonice, s vietnamským státním občanstvím České Budějovice, Třeboň, Vimperk a Český Krumlov.

Ekonomickou aktivitou obyvatelstva se budeme zabývat až v další kapitole. Vzhledem k tomu, že celou problematiku cizinců chceme postihnout na jednom místě, zařazujeme zde také informace **o zaměstnání cizinců**. Údaje o ekonomické aktivitě trvale bydlících cizinců však nejsou k dispozici podle správních obvodů obcí z rozšířenou působností, proto zde můžeme uvést pouze členění podle okresů.

Tab. 2.2.5.4 Celková zaměstnanost cizinců k 31.12.2005

Zdroj: PČR-ŘSCPP MV ČR

| Kraj, okres | Zaměstnaní cizinci celkem | v tom | | | | | s platným živnostenským oprávněním |
|-------------------------------|---------------------------|----------------------------|----------------------------------|------------------------------------------------------------|--------------------------------------------------------|--------------------------------------------------------|------------------------------------|
| | | evidovaní na úřadech práce | v tom | | | informace - občané EU/EHP/ESVO v postavení zaměstnanců | |
| | | | s platným povolením k zaměstnání | informace - cizinci z třetích zemí v postavení zaměstnanců | informace - občané EU/EHP/ESVO v postavení zaměstnanců | | |
| Jihočeský kraj (NUTS3) | 8 427 | 5 337 | 2 271 | 152 | 2 914 | 3 090 | |
| v tom okresy: | | | | | | | |
| České Budějovice | 2 709 | 1 779 | 565 | 78 | 1 136 | 930 | |
| Český Krumlov | 1 599 | 1 212 | 897 | 15 | 300 | 387 | |
| Jindřichův Hradec | 777 | 303 | 83 | 7 | 213 | 474 | |
| Písek | 700 | 489 | 266 | 9 | 214 | 211 | |
| Prachatice | 626 | 273 | 92 | 25 | 156 | 353 | |
| Strakonice | 1 092 | 650 | 130 | 3 | 517 | 442 | |
| Tábor | 924 | 631 | 238 | 15 | 378 | 293 | |

Počet pracujících cizinců se v Jihočeském kraji, stejně jako v jiných krajích České republiky, v hodnoceném období téměř neustále zvyšoval. K 31. 12. 2005 v kraji pracovalo celkem 8,4 tis. cizinců, z toho 5,3 tis. osob bylo evidováno na úřadech práce (dříve cizinci v postavení zaměstnanců) a 3,1 tis. osob představovali živnostníci. Z územního hlediska pracovalo nejvíce cizinců v okresech České Budějovice, Český Krumlov a Strakonice.

Z pohledu státního občanství tvořili v kraji více než třetinu zaměstnaných cizinců občané Slovenska, další třetinu občané Ukrajiny a 13 % občané Vietnamu. Kolem 2 % se pak pohyboval podíl občanů Polska a Moldavska.

Většina cizinců v kraji pracuje v zaměstnaneckém poměru (63,3 %). Živnostníci tedy tvoří o něco více než třetinu pracujících cizinců. Občané Vietnamu jsou živnostníky téměř výhradně, občané Ukrajiny z 38,4 %, ale občané Slovenska pouze ze 14,7 %.