

2. Regionální rozdíly uvnitř kraje v administrativně-správním členění

2.1 Sídlní struktura

2.1.1 Současná sídelní struktura

Současná sídelní struktura je podmíněna dlouholetou historií i ovlivněna společenskými procesy a demografickým vývojem. Velký význam pro sídelní strukturu kraje po roce 1945 mělo vystěhování obyvatel německé národnosti a vytvoření pohraničních pásem při jižní a západní hranici. To vedlo k zániku mnoha obcí a přes dosídlování pohraničí i výraznému poklesu obyvatelstva těchto oblastí. V 70. letech probíhaly integrační procesy, které se promítly ve snížení počtu obcí. Od roku 1990 pak probíhal proces opačný a sloučené obce se opět rozdělovaly. Poslední změny v územně správním členění obcí proběhly v kraji v roce 1994. Jevem, který se objevuje v posledních letech, je suburbanizace. Obyvatelé velkých měst stěhují do příměstských lokalit, kde probíhá rozsáhlejší bytová výstavba, převážně v rodinných domech. Tento proces se v kraji týká zejména města České Budějovice a obcí v blízkém okolí (jde především o Litvínovice, Srubec, Boršov nad Vltavou, Dobrou Vodu u Českých Budějovic).

Ke konci roku 2005 bylo v kraji 623 obcí, z toho se statutem města 46. Obce jsou rozděleny do 1 979 částí. V obcích kraje žilo 627 766 obyvatel. Počet obcí v jednotlivých správních obvodech se liší vzhledem k rozdílné rozloze těchto obvodů i vzhledem k rozdílné intenzitě dezintegračních procesů po roce 1989. Největší počet obcí mají obvody České Budějovice a Tábor, shodně 79. Rozlohou je obvod Tábor druhý a České Budějovice třetí největší. Nejrozlehlejší obvod Český Krumlov má pouze 31 obcí. V obvodu je jednak téměř neosídlené pohraničí a rovněž vojenský újezd Boletice. Rozlohou v průměru nejmenší jsou obce ve správním obvodu Strakonice, kde se v procesu dezintegrace osamostatňovaly i velmi malé obce.

Měst je nejvíce ve správním obvodu Tábor (6) a České Budějovice (5). Ve správních obvodech Blatná, Milevsko, Týn nad Vltavou a Vimperk se vedle sídla správního obvodu ORP již žádné jiné město nevyskytuje. Počet a velikost měst se potom odráží v podílu městského obyvatelstva. Ten byl nejnižší v obvodech Český Krumlov, Kaplice, Blatná a Vimperk.

Největší význam má město v sídle SO ORP. Podíl obyvatelstva takového města na celkovém počtu obyvatel správního obvodu je rozdílný v závislosti na jeho velikosti, počtu dalších měst a velikosti ostatních obcí. Nejvyšší je tento podíl v Českých Budějovicích, kde žije 63,4 % obyvatel správního obvodu, nejnižší v Trhových Svinech (26,7 %), které jsou ze všech sídel SO ORP v Jihočeském kraji nejmenší.

Tab. 2.1.1.1 Sídelní struktura podle správních obvodů obcí s rozšířenou působností k 31. 12. 2005

	Počet obcí		Počet částí obcí	Obyvatelstvo celkem	Podíl obyvatel žijících v (%)			Průměr na 1 obec			Počet obyvatel na 1 km ²
	celkem	z toho měst			sídle SO ORP	ostatních městech	ostatních obcích	rozloha (km ²)	obyvatelstvo	počet částí obce	
Jihočeský kraj	623	45	1 979	627 766	48,9	15,4	35,7	16,1	1 008	3,2	62,4
v tom správní obvody:											
Blatná	26	1	66	13 585	49,1	-	50,9	10,7	523	2,5	48,7
České Budějovice	79	5	184	149 370	63,4	10,0	26,6	11,7	1 891	2,3	161,7
Český Krumlov	31	3	138	41 163	33,7	11,9	54,4	36,5	1 328	4,5	36,4
Dačice	23	2	95	20 078	39,3	13,4	47,3	20,5	873	4,1	42,5
Jindřichův Hradec	58	4	148	47 435	47,7	16,6	35,6	16,1	818	2,6	50,8
Kaplice	15	2	76	19 545	37,1	20,6	42,3	32,3	1 303	5,1	40,3
Milevsko	26	1	103	18 987	48,6	-	51,4	14,8	730	4,0	49,3
Písek	49	4	157	51 157	58,4	15,2	26,4	15,1	1 044	3,2	69,0
Prachatice	44	3	162	33 786	34,8	20,1	45,1	19,1	768	3,7	40,2
Soběslav	31	2	60	22 030	33,2	30,0	36,8	10,4	711	1,9	68,0
Strakonice	69	2	153	44 800	51,9	7,0	41,1	8,3	649	2,2	78,0
Tábor	79	6	289	80 137	44,8	26,5	28,7	12,7	1 014	3,7	80,0
Trhové Sviny	16	3	90	17 688	26,7	36,0	37,3	28,3	1 106	5,6	39,1
Třeboň	25	3	46	25 239	35,1	34,6	30,3	21,5	1 010	1,8	46,9
Týn nad Vltavou	14	1	59	13 928	60,5	-	39,5	18,7	995	4,2	53,1
Vimperk	21	1	109	17 684	44,9	-	55,1	25,5	842	5,2	33,0
Vodňany	17	2	44	11 154	60,4	13,0	26,6	10,5	656	2,6	62,2

Nestejná rozloha a rozdílný počet obcí jednotlivých správních obvodů se odráží v průměrných hodnotách připadajících na 1 obec. Rozloha připadající v průměru na 1 obec je nejvyšší v obvodech při jižní a západní hranici, kde v důsledku poválečného vývoje zanikly mnohé obce a zůstaly rozsáhlé neobydlené oblasti.

V obvodu Český Krumlov tak na 1 obec připadá 36,5 km² a v obvodu Kaplice 32,3 km², zatímco v obvodech, kde se po roce 1989 osamostatnilo mnoho obcí (obvod Strakonice nebo Blatná) je rozloha jedné obce nejnižší. Odráží se to i v průměrném počtu obyvatel připadajících na 1 obec, který je opět nejnižší ve správních obvodech Blatná a Strakonice. Počet obyvatel města České Budějovice i větší počet dalších měst ovlivnil průměrnou hodnotu za celý správní obvod, která je nejvyšší a činila téměř 1 900 obyvatel na 1 obec.

Hustota osídlení je nejvyšší ve správním obvodu České Budějovice, kde na 1 km² připadá téměř 162 obyvatel. Nejmenší hustota je potom v příhraničních správních obvodech Vimperk (33 obyvatel) a Český Krumlov (o něco víc než 36 obyvatel).

2.1.2 Velikostní skupiny obcí

V kraji převládají menší obce. Obce do 500 obyvatel představují přes 70 % celkového počtu obcí. Početně nejsilnější je přitom skupina obcí do 200 obyvatel (38,4 % všech obcí). Nejvíce jsou tyto nejmenší obce zastoupeny ve správních obvodech Tábor (57 %), Blatná (53,8 %), Vodňany (52,9 %) a Strakonice (50,7 %), tedy tam, kde využil možnost osamostatnění po roce 1989 největší počet obcí. Naproti tomu v obvodech Kaplice, Trhové Sviny a Český Krumlov je podíl těchto obcí nejmenší.

S počtem obyvatel mezi 10 a 20 tis. jsou města Český Krumlov a Prachatice, mezi 20 a 50 tis obyvateli mají města Jindřichův Hradec, Písek, Strakonice a Tábor, do kategorie obcí nad 50 tisíc patří pouze město České Budějovice (necelých 95 tis.). Zbývající sídla SO ORP spadají do velikostní skupiny 5 až 10 tis., jediné Trhové Sviny ještě nedosáhly pětitisícovou hranici. Naproti tomu do této kategorie spadají i 2 další města správního obvodu Tábor, a sice Bechyně a Sezimovo Ústí, a ze správního obvodu Soběslav ještě město Veselí nad Lužnicí.

Tab. 2.1.2.1 Počet obcí podle velikostních skupin obcí k 31. 12. 2005

	Počet obcí	v tom obce s počtem obyvatel								
		do 199	200 - - 499	500 - - 999	1 000 - - 1 999	2 000 - - 4 999	5 000 - - 9 999	10 000 - - 19 999	20 000 - - 49 999	50 000 a více
Jihočeský kraj	623	239	206	81	47	31	12	2	4	1
v tom správní obvody:										
Blatná	26	14	8	2	1	-	1	-	-	-
České Budějovice	79	14	35	13	9	7	-	-	-	1
Český Krumlov	31	3	11	6	6	4	-	1	-	-
Dačice	23	8	5	6	1	2	1	-	-	-
Jindřichův Hradec	58	28	15	8	3	3	-	-	1	-
Kaplice	15	1	6	3	3	1	1	-	-	-
Milevsko	26	10	11	-	4	-	1	-	-	-
Písek	49	20	17	7	3	1	-	-	1	-
Prachatice	44	18	15	4	4	2	-	1	-	-
Soběslav	31	10	16	3	-	-	2	-	-	-
Strakonice	69	35	22	8	2	1	-	-	1	-
Tábor	79	45	14	10	3	4	2	-	1	-
Trhové Sviny	16	1	7	4	1	3	-	-	-	-
Třeboň	25	9	9	2	1	3	1	-	-	-
Týn nad Vltavou	14	7	1	4	1	-	1	-	-	-
Vimperk	21	7	8	1	4	-	1	-	-	-
Vodňany	17	9	6	-	1	-	1	-	-	-

Převážná část obyvatelstva kraje žije ve městech a větších obcích. Obyvatelé Českých Budějovic představují přes 15 % obyvatel celého kraje, v bývalých okresních městech pak téměř 22 %. I když obce do 500 obyvatel představují 70 % všech obcí, žije v nich pouze necelých 15 % obyvatel kraje.

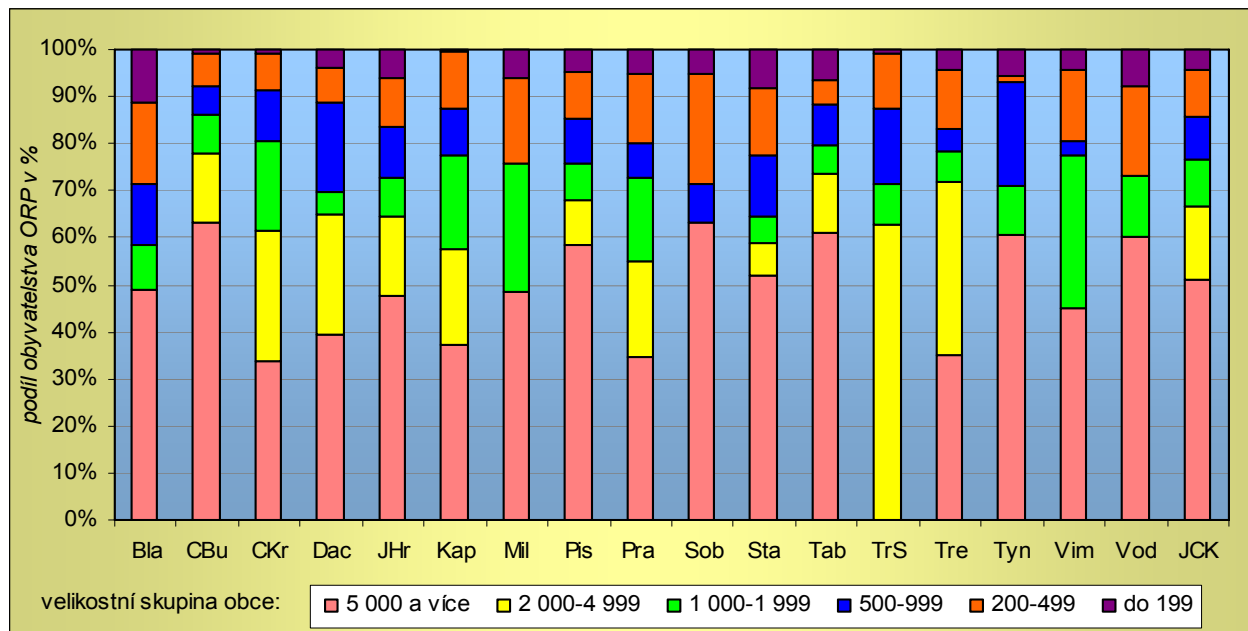
Nejvyšší podíly obyvatel v nejmenších obcích jsou ve správních obvodech Blatná (přes 11 %) a Strakonice (přes 8 %), nejmenší pak v obvodu Kaplice (0,3 %). Velké rozdíly mezi správními obvody jsou i v podílech obyvatelstva v obcích ostatních velikostních skupin. Ve velikostní skupině 200 – 499 obyvatel se tento podíl pohybuje od 1,5 % v obvodu Týn nad Vltavou po 23,3 % v obvodu Soběslav, ve skupině obcí s 500 – 999 obyvateli (pokud se tato velikostní skupina ve správním obvodu vyskytuje) od 3,1 % v obvodu Vimperk po 21,8 % v obvodu Týn nad Vltavou. V obvodu Vimperk žije 32,7 % obyvatel v obcích s počtem obyvatel mezi 1 a 2 tis. obyvateli, zatímco v obvodu Dačice je to pouze 5%. Druhou nejpočetnější skupinu tvoří v kraji obyvatelé obcí ve velikostní skupině 2 000 – 4 999 obyvatel. Jejich podíl na celkovém počtu obyvatel správního obvodu je nejvyšší na Trhosvinensku, kde obyvatelé měst Trhové Sviny, Borovany a Nové Hrady představují 62,7 % všech obyvatel obvodu. Nejmenší je naproti tomu tento podíl v obvodu Strakonice (7 %). Početná je i skupina obyvatel v obcích s počtem obyvatel mezi 5 a 10 tis., kam spadají

obyvatelé měst se sídlem SO ORP 9 obvodů. V obvodech Týn nad Vltavou a Vodňany představují obyvatelé sídla přes 60 %, naproti tomu obyvatelé města Třeboň tvoří pouze 35 % všech obyvatel obvodu. Ve obvodu Soběslav patří do této kategorie vedle sídla SO ORP i město Veselí nad Lužnicí. Podíl obyvatel Soběslavi na celkovém počtu obyvatel obvodu představuje 33,2 % a Veselí nad Lužnicí 30 %. Do této velikostní skupiny patří ještě města Bechyně a Sezimovo Ústí ze správního obvodu Tábor, jejichž obyvatelé představují více než 16 % obyvatel obvodu.

Tab. 2.1.2.2 Obyvatelstvo podle velikostních skupin obcí k 31. 12. 2005

	Obyvatelstvo celkem	v tom obce s počtem obyvatel								
		do 199	200 - 499	500 - 999	1 000 - 1 999	2 000 - 4 999	5 000 - 9 999	10 000 - 19 999	20 000 - 49 999	50 000 a více
Jihočeský kraj	627 766	26 024	64 305	55 398	64 691	95 531	89 886	25 604	111 674	94 653
v tom správní obvody:										
Blatná	13 585	1 510	2 398	1 753	1 257	-	6 667	-	-	-
České Budějovice	149 370	1 356	10 526	8 691	12 603	21 541	-	-	-	94 653
Český Krumlov	41 163	295	3 206	4 431	7 935	11 435	-	13 861	-	-
Dačice	20 078	788	1 475	3 812	1 007	5 110	7 886	-	-	-
Jindřichův Hradec	47 435	2 925	4 785	5 177	4 016	7 889	-	-	22 643	-
Kaplice	19 545	53	2 365	1 964	3 887	4 028	7 248	-	-	-
Milevsko	18 987	1 138	3 473	-	5 156	-	9 220	-	-	-
Písek	51 157	2 441	5 159	4 880	3 801	4 999	-	-	29 877	-
Prachatice	33 786	1 722	5 007	2 558	5 963	6 793	-	11 743	-	-
Soběslav	22 030	1 180	5 129	1 809	-	-	13 912	-	-	-
Strakonice	44 800	3 767	6 258	5 941	2 445	3 133	-	-	23 256	-
Tábor	80 137	5 188	4 288	6 834	4 684	10 260	12 985	-	35 898	-
Trhové Sviny	17 688	136	2 119	2 791	1 553	11 089	-	-	-	-
Třeboň	25 239	1 141	3 120	1 185	1 668	9 254	8 871	-	-	-
Týn nad Vltavou	13 928	774	213	3 030	1 491	-	8 420	-	-	-
Vimperk	17 684	743	2 679	542	5 778	-	7 942	-	-	-
Vodňany	11 154	867	2 105	-	1 447	-	6 735	-	-	-

Graf 2.1.2.1 Struktura obyvatelstva ORP k 31. 12. 2005 podle velikostních skupin obcí



2.1.3 Klasifikace sídel

V kraji jednoznačně převažují menší obce. Na celkovém počtu obcí kraje se obce s počtem obyvatel do 200 podílejí 38,4 % a obce s velikostí mezi 200 a 500 obyvateli 33,1 %. Již do velikostní skupiny s počtem obyvatel mezi 1 a 2 tis. spadají v kraji 4 města - Mirovice a Mirovice ve správním obvodu Písek, Lomnice nad Lužnicí v obvodu Třeboň a Bavorov v obvodu Vodňany. Nejvíce měst (23) má počet obyvatel mezi 2 a 5 tis. obyvateli. Všechny obce s počtem obyvatel větším než 5 tis. již mají statut města. Proto také v těchto velikostních skupinách obcí představuje městské obyvatelstvo 100 %.

Tab. 2.1.3.1 Základní charakteristika území podle velikostních skupin obcí k 31. 12. 2005

	Počet obcí		Počet částí obcí	Rozloha		Obyvatelstvo			Počet obyvatel na 1 km ²	
	celkem	z toho měst		celkem (km ²)	podíl na kraji (%)	celkem		podíl městského obyvatelstva (%)	celkem	zastavěné plochy
						počet	podíl na kraji (%)			
Jihočeský kraj	623	46	1 979	10 056,9	100,0	627 766	100,0	64,3	62,4	5 966
v tom obce s počtem obyvatel:										
do 199	239	-	353	1 520,1	15,1	26 024	4,1	-	17,1	2 079
200 - 499	206	-	520	2 948,7	29,3	64 305	10,2	-	21,8	3 084
500 - 999	81	-	378	1 848,4	18,4	55 398	8,8	-	30,0	3 413
1 000 - 1 999	47	4	327	1 458,7	14,5	64 691	10,3	9,1	44,3	4 649
2 000 - 4 999	31	23	225	1 399,1	13,9	95 531	15,2	79,3	68,3	6 323
5 000 - 9 999	12	12	101	530,9	5,3	89 886	14,3	100,0	169,3	8 770
10 000 - 19 999	2	2	22	61,1	0,6	25 604	4,1	100,0	419,3	14 318
20 000 - 49 999	4	4	46	234,4	2,3	111 674	17,8	100,0	476,3	12 761
50 000 a více	1	1	7	55,6	0,6	94 653	15,1	100,0	1 703,7	16 318

Z celkové rozlohy kraje největší část zaujímají obce s počtem obyvatel mezi 200 a 500 (přes 29 %). Druhý největší podíl připadá na obce s velikostí mezi 500 a 1 000 obyvatel.

S rostoucí velikostí obce se zvyšuje hustota osídlení. V nejmenších obcích připadá na 1 km² 17 obyvatel, ve městě České Budějovice, které jako jediné zastupuje kategorii obcí s počtem obyvatel vyšším než 50 tis., je to 100krát víc.

Pokud bychom vztáhli hustotu osídlení pouze k zastavěné ploše, tyto velké rozdíly se stírají a v Českých Budějovicích připadá na 1 km² pouze 8krát více lidí než v nejmenších obcích. Rozdíly mezi velikostními skupinami obcí pramení především z charakteru zástavby, kterou v menších obcích představují téměř výlučně rodinné domy a s rostoucí velikostí přibývá podíl bytových domů. Rozdíly mezi hustotou osídlení na 1 km² zastavěné plochy větších měst jsou ovlivněny rozdílným podílem rodinných a bytových domů na celkovém počtu obydlených domů (podíl rodinných domů se pohybuje od 65 % ve Strakonících po 84 % v Jindřichově Hradci) i rozdílným průměrným počtem bytů připadajícím na 1 bytový dům (ten je nejvyšší v Táboře, Českých Budějovicích a Jindřichově Hradce, nejnižší v Českém Krumlově).