

### 3.4 Sociální vývoj

#### EKONOMICKÁ AKTIVITA

**Ekonomicky aktivní obyvatelstvo**, tvořící pracovní sílu, jsou osoby patnáctileté a starší, které splňují požadavky na zařazení mezi zaměstnané a nezaměstnané. Jak vyplývá z údajů Sčítání lidu, domů a bytů 1991 a 2001, **míra ekonomické aktivity**, vyjadřující podíl pracovní síly na počtu všech osob starších 15 let, vykázala v Ústeckém kraji jako celku mezi jednotlivými roky SLDB pokles téměř o 6 procentních bodů. Mezi příčiny tohoto poklesu patří na straně jedné právě nárůst osob v produktivním věku a na straně druhé současné snížení počtu ekonomicky aktivních celkem, kde svou roli sehrály kromě jiných příčin (např. delší doba studia, předčasné odchody do důchodu) i metodické změny mezi jednotlivými sčítáními<sup>27</sup>.

Při **porovnání správních obvodů ORP** v rámci Ústeckého kraje došlo u všech k poklesu míry ekonomické aktivity. Většina nejvýraznějších poklesů byla zaznamenána v pánevních oblastech, postižených restrukturalizací velkých podniků těžkého příp. těžebního průmyslu (např. obvody ORP Chomutov, Kadaň, Teplice, Most), tedy v oblastech, kde naopak na počátku 90. let minulého století byla míra ekonomické aktivity nejvyšší. Zde se ale do důchodového věku a tedy mimo ekonomickou aktivitu postupně dostaly ročníky, jejichž zástupci kdysi ve velké míře přišli do těchto oblastí na základě náborových akcí. Naproti tomu nejmenšího rozdílu v míře ekonomické aktivity mezi roky SLDB 1991 a 2001 bylo dosaženo v obvodu Louny, kde již v roce 1991 patřila hodnota tohoto ukazatele mezi nejnižší. Pod hodnotou krajského rozdílu se nachází také např. obvod Žatec a všechny správní obvody okresu Litoměřice, tedy spolu s Louny se jedná o správní obvody, nacházející se na území s významným zemědělským zaměřením.

**Tab. 3.4.1 Míra ekonomické aktivity ve správních obvodech ORP v letech 1991 a 2001**

Zdroj: SLDB 1991 a 2001

	Míra ekonomické aktivity												Index ekonomického zatížení <sup>1)</sup>		
	celkem		rozdíl 2001-1991 (procentní body)	z toho				z toho ve věku							
				muži		ženy		15-29 let		30-49 let		50-59 let			
	1991	2001	1991	2001	1991	2001	1991	2001	1991	2001	1991	2001	1991	2001	
<b>Ústecký kraj</b>	<b>68,5</b>	<b>62,6</b>	<b>-5,9</b>	<b>74,7</b>	<b>70,5</b>	<b>62,8</b>	<b>55,2</b>	<b>70,8</b>	<b>64,3</b>	<b>96,2</b>	<b>91,3</b>	<b>72,0</b>	<b>69,6</b>	<b>61,1</b>	<b>56,0</b>
v tom SO ORP:															
Bílina	69,3	63,3	-6,0	75,1	71,3	63,9	55,7	70,3	66,7	96,2	91,3	69,2	66,0	57,2	53,5
Děčín	68,2	62,8	-5,4	74,6	71,4	62,3	54,7	69,3	65,0	95,9	91,2	72,6	71,5	60,5	55,6
Chomutov	70,2	62,9	-7,3	76,3	69,7	64,4	56,5	72,2	61,8	96,5	90,5	72,6	69,2	61,1	54,6
Kadaň	71,7	65,1	-6,6	77,4	72,2	66,2	58,2	70,1	64,6	96,2	92,1	72,9	71,8	59,7	52,3
Litoměřice	68,2	62,7	-5,5	74,4	70,7	62,2	55,0	70,1	63,4	94,9	89,9	70,3	70,0	61,9	55,8
Litvínov	65,9	60,4	-5,5	71,7	67,5	60,3	53,6	68,6	62,1	95,6	91,7	68,9	67,4	63,3	56,6
Louny	65,9	62,2	-3,7	72,7	70,6	59,6	54,3	69,6	64,5	97,4	93,0	73,8	70,9	68,1	58,3
Lovosice	64,6	59,3	-5,4	71,5	67,8	58,2	51,2	69,9	65,0	96,1	91,3	68,0	67,0	63,4	60,5
Most	71,0	64,8	-6,2	76,2	71,8	66,1	58,3	74,0	64,6	96,4	93,1	69,2	69,9	58,1	54,4
Podbořany	68,1	61,5	-6,6	75,6	70,2	60,9	53,0	73,0	65,6	97,0	91,9	71,2	66,3	62,3	59,1
Roudnice nad Labem	65,2	60,8	-4,4	71,9	69,4	59,0	52,7	69,8	65,1	96,1	91,4	71,4	70,9	64,4	59,3
Rumburk	68,0	62,0	-6,0	73,7	70,0	62,8	54,4	68,7	64,3	94,8	88,9	72,7	67,8	63,0	57,6
Teplice	67,5	61,0	-6,6	74,2	69,2	61,5	53,4	71,5	64,6	96,1	90,3	71,3	66,4	60,4	57,4
Ústí nad Labem	69,6	63,4	-6,1	75,5	71,2	64,2	56,3	70,3	64,9	97,0	91,1	75,9	71,8	59,9	55,2
Varnsdorf	69,9	63,5	-6,4	76,4	72,4	64,1	55,3	72,0	65,8	96,9	92,2	75,4	71,0	58,9	56,2
Žatec	68,6	63,1	-5,4	75,0	71,2	62,4	55,3	71,9	64,2	96,3	92,4	71,6	69,5	63,1	56,0

<sup>1)</sup> Index ekonomického zatížení - podíl obyvatel ve věku 0-14 a 65 a více let na ekonomicky aktivních osobách celkem

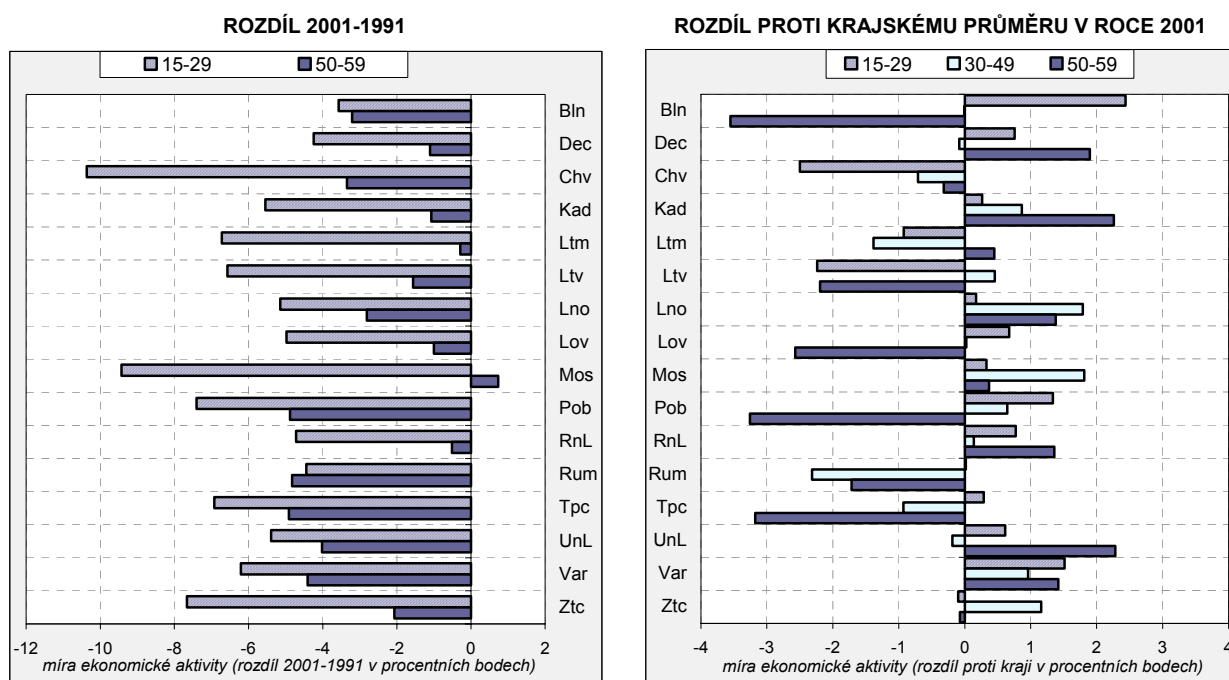
Ve vývoji míry ekonomické aktivity **podle pohlaví** nebyl mezi správními obvody rozdíl, neboť ve všech správních obvodech ORP Ústeckého kraje bez výjimky došlo mezi posledními dvěma sčítáními k razantnějšímu snížení míry ekonomické aktivity u žen, zatímco u mužů byl tento rozdíl ve většině obvodů oproti ženám zhruba o třetinu až polovinu nižší. Nejdůležitější podle pohlaví klesla míra ekonomické aktivity na Děčínsku (obvody ORP Děčín, Rumburk, Varnsdorf), naopak nejmenší změna mezi pohlavími byla

<sup>27</sup> V roce 1991 byly do počtu ekonomicky aktivních zahrnuty i ženy na tzv. další mateřské dovolené (do 3 let věku dítěte) a osoby pobírající rodičovský příspěvek, pokud trval jejich pracovní poměr. V roce 2001 byly do ekonomicky aktivních započteny jen ženy na mateřské dovolené v trvání 28 resp. 37 týdnů, kdežto ženy na další mateřské dovolené a osoby pobírající rodičovský příspěvek jsou zahrnuty do osob ekonomicky neaktivních.

zaznamenána u obvodu Chomutov. Zvýraznila se tím rozdílnost v míře ekonomické aktivity mezi pohlavími, neboť zatímco při SLDB 1991 ve všech správních obvodech dosahovala míra ekonomické aktivity žen více než 80 % míry ekonomické aktivity mužů, o 10 let později se těsně nad 80 % udržela již jen ve třech správních obvodech a těsně pod touto hodnotou ještě v dalších 2 obvodech. Všechny tyto obvody (ORP Most, Chomutov, Kadaň, Ústí n/L, Bílina) se nalézají v průmyslové části kraje. Tradičně nižší ekonomickou aktivitu žen (péče o dítě, dřívější odchody do důchodu) vykazovaly podle SLDB 2001 všechny správní obvody v kraji, přičemž největší rozdíl ekonomické aktivity mužů a žen byl zaznamenán na Podbořansku a Varnsdorfsku (shodně 17 procentních bodů), naopak nejnižší v průmyslově orientovaných SO ORP Chomutov a Most (13,2 resp. 13,5 procentních bodů).

Ve všech správních obvodech (s výjimkou obvodu Most) došlo mezi lety 1991 a 2001 k **poklesu ekonomické aktivity starších věkových skupin obyvatelstva**, které se blíží důchodovému věku. Nejvýrazněji (téměř o 5 procentních bodů) klesla jejich ekonomická aktivita na Podbořansku, Teplicku a Rumbursku. K ještě výraznějšímu **snížení míry ekonomické aktivity** ovšem došlo **u nejmladší věkové skupiny ekonomicky aktivních**, tj. u věkové skupiny 15-29 let. Tento proces proběhl ve všech správních obvodech Ústeckého kraje. Jako jeden z hlavních důvodů lze označit delší dobu přípravy na budoucí povolání mladých lidí, kteří více než dříve využívají různé další formy vyšších typů studia, stáží, studijních pobytů v zahraničí apod., a tím odsouvají svůj vstup na trh práce mezi ekonomicky aktivní. Rozpětí tohoto poklesu se pohybovalo od necelých 4 procentních bodů v obvodu Bílina až po více než 10 procentních bodů na Chomutovsku.

### Míra ekonomické aktivity obyvatel podle věku ve správních obvodech ORP Ústeckého kraje

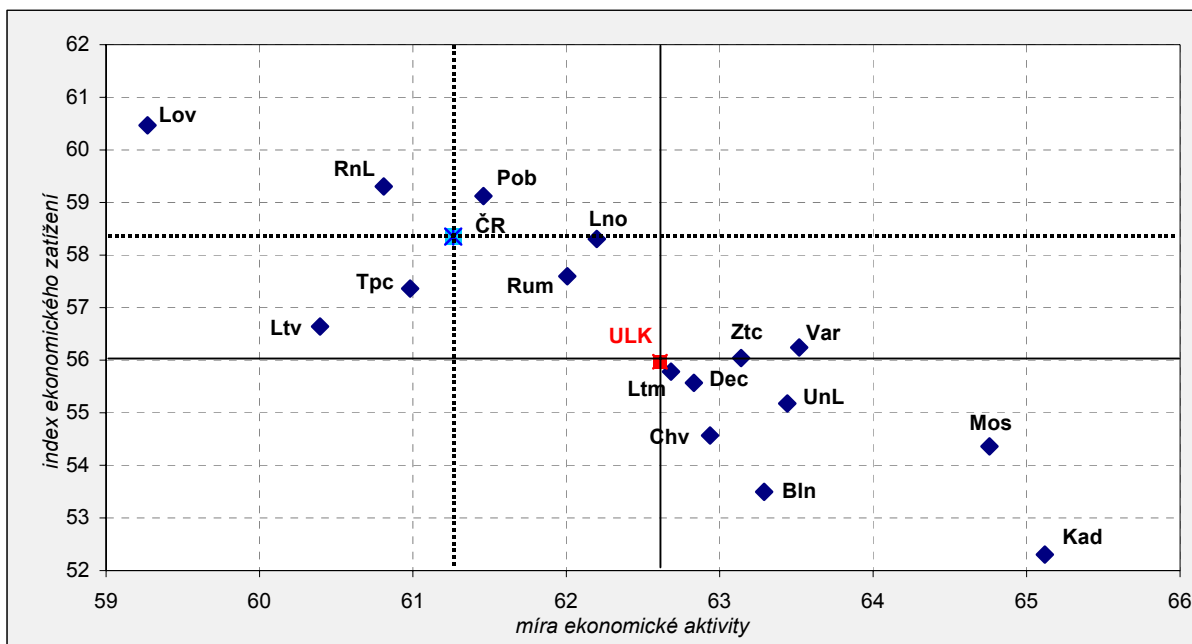


Předcházející graf (pravá část) také názorně ukazuje postavení jednotlivých správních obvodů z hlediska míry ekonomické aktivity podle věku v rámci kraje. Ve všech věkových kategoriích byly při SLDB 2001 zaznamenány nižší hodnoty míry ekonomické aktivity pouze na Chomutovsku, v pěti obvodech přesahovaly naopak u všech věkových kategorií míry ekonomické aktivity krajské hodnoty (SO ORP Kadaň, Louny, Most, Roudnice nad Labem a Varnsdorf).

O celkové situaci obyvatelstva určité oblasti z hlediska ekonomické aktivity vypovídají rovněž hodnoty **indexu ekonomického zatížení**, který je konstruován jako poměr počtu osob ve věku 0-14 let a 65 let a více k počtu všech ekonomicky aktivních. Hodnota tohoto ukazatele se celokrajsky snížila v průběhu deseti let mezi sčítáními o více než 5 procentních bodů, a to především v důsledku poklesu podílu dětské složky populace z 21,6 % při SLDB 1991 na 16,9 při SLDB 2001, neboť celkový počet dětí do 14 let se snížil v uvedeném období o 22 %. Naproti tomu počet osob ve věku 65 a více let se v kraji sice zvýšil, ale pouze

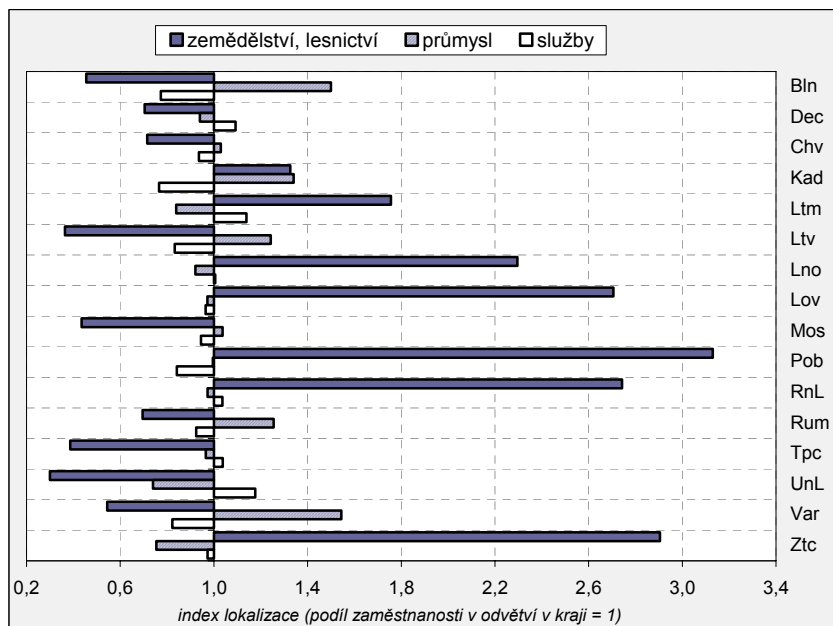
o 8 %. Z regionálního pohledu byla v roce 2001 nejvyšší ekonomická zátěž zaznamenána na Lovosicku a Roudnicku. K poklesu hodnoty indexu ekonomického zatížení však došlo ve všech správních oblastech kraje bez výjimky, nejvíce pak na Lounsku, Kadaňsku a Žatecku, tedy v oblastech, kde došlo ke značnému snížení podílu dětské populace.

### Míra ekonomické aktivity a index ekonomického zatížení (SLDB 2001)



Většina správních obvodů Ústeckého kraje podle dat SLDB 2001 patřila současně mezi oblasti s vyšší mírou ekonomické aktivity a zároveň mezi oblasti s nižším ekonomickým zatížením obyvatelstva, než tomu bylo v celorepublikovém měřítku. Názorně tuto skutečnost ukazuje předchozí grafické vyjádření obou ukazatelů.

### Ekonomická aktivita ve vybraných odvětvích ekonomické činnosti INDEX LOKALIZACE V ROCE 2001



Významnou roli ve změnách ekonomické aktivity obyvatelstva v určitém regionu sehrává vývoj zaměření daného území na určité obory pracovních činností (např. v souvislosti se změnami, které proběhly na počátku 90. let). Přehled o rozdílnosti jednotlivých správních obvodů kraje z hlediska odvětvové struktury poskytuje **index lokalizace**. Údaje pro jeho stanovení vycházejí opět z dat sčítání lidu, hodnota ukazatele pak udává podíl zaměstnaných v určitém odvětví ve správním obvodu na zaměstnaných v tomto odvětví v kraji, to celé vztaheno k podílu ekonomicky aktivních daného správního obvodu na ekonomicky aktivních v kraji.

Krajský index lokalizace je konstruován obdobně, avšak ve vztahu k celé ČR. Na základě hodnot indexu lokalizace tak lze posuzovat odlišnosti v rámci jednotlivých regionů z hlediska jejich podílu ve sledovaných odvětvích ve srovnání s krajskou hodnotou. Hodnota indexu lokalizace rovna 1 svědčí o proporcionálním zastoupení odvětví k počtu ekonomicky aktivních, hodnoty větší resp. menší než 1 znamenají proti průměru kraje odvětvovou nadproporcionalitu resp. podproporcionalitu.

Indexy lokalizace byly vypočteny pro základní sektory ekonomické činnosti. Z uvedených dat jsou zřejmé největší regionální rozdíly v rámci kraje u indexů lokalizace **primárního sektoru** (tj. především odvětví zemědělství, myslivosti, lesnictví a rybolovu). Odvětví primárního sektoru byla nadproporcionální v roce 2001 ve všech správních obvodech okresu Litoměřice (SO ORP Litoměřice, Lovosice, Roudnice nad Labem) a Louny (SO ORP Louny, Podbořany, Žatec). Jedná se tedy o oblasti Poohří a Polabí s dobrými podmínkami pro rozvoj zemědělství, hodnota indexu lokalizace se pohybuje v rozpětí od 1,756 pro Litoměřicko až po nejvyšší 3,130 pro Podbořansko. Nad hodnotou 1 se ještě pohyboval index lokalizace na Kadaňsku. Pro ostatní správní obvody klesla hodnota indexu lokalizace pod 1. Nejnižší lokalizace zaměstnanosti v zemědělství pak byla v roce 2001 typická pro správní obvody, ležící v pásmu Podkrušnohoří a na území Severočeské hnědouhelné pánve, počínaje Ústeckem (nejnižší hodnota v kraji 0,300), přes Teplicko, Bílinsko až po Litvínovsko a Mostecko.

Indexy lokalizace pro **sekundární sektor** byly stanoveny samostatně pro průmyslová odvětví a stavebnictví. Průmysl byl v roce 2001 nejvíce nadproporcionálně zastoupen na území SO ORP Varnsdorf, Bílina a Kadaň, stavebnictví vykazovalo vyšší míru lokalizace v osmi správních obvodech, z nich pak nejvíce na Lovosicku, Litoměřicku a Podbořansku. V **terciárním sektoru** jako celku (zahrnuje služby tržní i netržní povahy) byly rozdíly mezi podíly zaměstnaných ve správních obvodech a kraji jako celku nejmenší ze všech sektorů. Relativně nejvíce zaměstnaných v tomto sektoru bylo lokalizováno na Ústecku. Z jednotlivých odvětví tohoto sektoru byly nejvýraznější rozdíly v odvětví dopravy, kdy významnější nadproporcionálnost byla zaznamenána na Děčínsku, Lovosicku a Ústecku, tedy v obvodech s velkou dopravní infrastrukturou (ve všech kombinace železniční, říční a silniční dopravy).

**Tab. 3.4.2 Index lokalizace**

Zdroj: SLDB 2001

	Počet ekonomicky aktivních obyvatel celkem	Počet zaměstnaných celkem	Index lokalizace odvětví (sektor) ekonomické činnosti									Kvadratická odchylka indexů lokalizace
			prim. sektor	sekundární sektor			terciární sektor					
				A,B	C,D,E	F	celkem	z toho odvětví				
								G	H	I	L	
<b>Ústecký kraj</b>	<b>426 599</b>	<b>360 432</b>	<b>0,652</b>	<b>0,952</b>	<b>0,897</b>	<b>0,930</b>	<b>0,875</b>	<b>0,817</b>	<b>1,095</b>	<b>1,037</b>	<b>0,952</b>	<b>0,221</b>
v tom SO ORP:												
Bílina	10 782	8 970	0,455	1,500	0,850	0,774	0,784	0,895	0,699	0,736	0,714	0,887
Děčín	41 594	35 847	0,704	0,940	0,943	1,093	1,084	1,387	1,616	1,039	0,867	0,657
Chomutov	42 063	34 478	0,715	1,030	0,895	0,936	0,943	0,850	0,790	0,991	0,959	0,164
Kadaň	23 461	19 983	1,326	1,340	1,076	0,766	0,768	1,016	0,523	0,734	0,889	0,650
Litoměřice	30 019	26 319	1,756	0,839	1,286	1,139	1,054	0,987	1,034	1,484	1,132	0,949
Litvínov	20 501	16 395	0,364	1,243	0,813	0,833	0,840	0,741	0,687	0,700	0,903	0,790
Louny	22 159	18 802	2,295	0,921	0,916	1,005	1,046	0,765	1,192	1,273	0,905	1,895
Lovosice	13 308	11 579	2,706	0,972	1,315	0,965	1,005	0,885	1,361	0,884	0,865	3,217
Most	40 830	32 870	0,435	1,037	0,799	0,945	0,844	0,728	0,919	0,856	1,032	0,494
Podbořany	7 999	6 792	3,130	0,996	1,163	0,842	0,764	0,757	0,698	1,229	1,109	5,068
Roudnice nad Labem	15 424	13 557	2,743	0,973	1,066	1,036	1,183	1,061	0,882	0,742	1,188	3,197
Rumburk	17 249	14 726	0,695	1,255	0,913	0,924	1,019	1,433	0,748	0,989	1,011	0,511
Teplice	53 852	45 031	0,386	0,965	1,095	1,038	1,197	1,249	0,782	0,832	1,052	0,585
Ústí nad Labem	62 124	53 667	0,300	0,740	1,056	1,176	1,079	0,894	1,364	1,138	1,159	0,817
Varnsdorf	10 878	9 503	0,544	1,544	0,783	0,822	0,909	1,362	0,662	0,768	0,789	0,952
Žatec	14 356	11 913	2,905	0,754	1,046	0,973	0,849	0,810	0,912	1,434	0,943	3,958

A + B zemědělství, myslivost, lesnictví, rybolov a chov ryb

C - E průmysl celkem

F stavebnictví

G obchod, opravy motor. vozidel a výrobků pro osobní potřebu a převážně pro domácnost

H ubytování a stravování

I doprava, skladování a spoje

L veřejná správa a obrana, sociální zabezpečení

M vzdělávání

N zdravotní a sociální péče; veterinární činnosti

**Z vývoje indexu lokalizace** pro sektor **zemědělství** (mezi lety 1991 a 2001) je patrný pokles zaměstnanosti v tomto sektoru v obvodech s převážně průmyslovým zaměřením (Bílina, Děčín, Chomutov, Litvínov, Most, Teplice, Ústí nad Labem). Přestože k velmi výraznému poklesu došlo rovněž na Podbořansku, vykázal tento region v roce 2001 v primárním sektoru stále nejvyšší nadproporcionálnost v kraji (viz výše). Role primárního sektoru naopak nejvíce vzrostla (ve srovnání se zbytkem kraje) na Lovosicku a Žatecku.

**Role průmyslu** byla od roku 1991 posílena celkem v polovině regionů kraje, nejvíce pak opět na Podbořansku. U většiny průmyslových regionů se od roku 1991 snížil index lokalizace ve stavebnictví (SO ORP Bílina, Děčín, Chomutov, Kadaň, Most, Teplice, Ústí nad Labem). I přes toto snížení ale na Kadaňsku, Teplicku a Ústecku zůstalo zastoupení stavebnictví nadproporcionální. Naopak díky zvýšení zaměstnanosti ve stavebnictví od roku 1991 znamenaly nově nadproporcionalitu ve stavebnictví obvody Lovosice, Podbořany, Roudnice a Žatec.

Pokud jede o sektor **služeb**, mezi lety 1991 a 2001 došlo k jeho posílení nad krajskou úroveň v obvodech Roudnice nad Labem a Teplice, naopak pod krajskou úroveň se dostal význam služeb nově ve správním obvodu Žatec.

Pro možnost celkového porovnání jednotlivých regionů navzájem byla použita metoda součtu kvadratických odchylek indexů lokalizace za jednotlivá odvětví od optimální hodnoty (tzn. od 1). Zpracovaný výsledek pak vyjadřuje **celkovou disproporci zastoupení jednotlivých regionů ve sledovaných odvětvích** od podílu ekonomicky aktivních obyvatel regionů na celém území. Čím je hodnota kvadratické odchylky v daném regionu vyšší, tím větší je celková disproporce zaměstnanosti ve sledovaných odvětvích. Ideální hodnota odchylky vyjadřující celkovou proporcionalitu je rovna 0,0. Této hodnotě byl v roce 2001 nejbližší správní obvod Chomutov, v roce 1991 pak obvod Děčín. Nejvyšší celková disproporce byla typická v obou srovnávaných obdobích pro Podbořansko (nejvyšší nadprůměrná lokalizace zaměstnanosti v zemědělství, nadproporcionalita ve stavebnictví i v některých odvětvích terciární sféry na straně jedné a podproporcionalita v průmyslu, v obchodu, ubytování a dopravě na straně druhé).

**Tab. 3.4.3 Zaměstnanost v SO ORP podle sektoru a odvětví ekonomické činnosti**

Zdroj: SLDB 2001

	Zaměstnané osoby celkem	z toho s uvedeným odvětvím ekonomické činnosti									
		celkem	v tom odvětví (sektor) ekonomické činnosti (v %)								
			primární sektor	sekundární sektor			terciární sektor				
				A,B	C,D,E	F	G	H	I	L	M,N
<b>Ústecký kraj</b>	<b>360 432</b>	<b>341 219</b>	<b>11 314</b>	<b>110 410</b>	<b>30 217</b>	<b>36 601</b>	<b>11 630</b>	<b>29 790</b>	<b>26 437</b>	<b>43 034</b>	<b>41 786</b>
<b>podíl odvětví (%)</b>		<b>100,0</b>	<b>3,3</b>	<b>32,4</b>	<b>8,9</b>	<b>10,7</b>	<b>3,4</b>	<b>8,7</b>	<b>7,7</b>	<b>12,6</b>	<b>12,2</b>
v tom SO ORP:											
Bílina	8 970	8 665	1,5	48,3	7,5	8,4	3,0	6,1	5,7	9,0	10,6
Děčín	35 847	33 842	2,3	29,9	8,2	11,4	4,6	13,9	7,9	10,7	11,0
Chomutov	34 478	32 141	2,5	34,9	8,3	10,6	3,0	7,2	8,0	12,7	12,8
Kadaň	19 983	18 722	4,4	43,5	9,6	8,3	3,5	4,6	5,7	11,2	9,3
Litoměřice	26 319	25 816	5,4	25,2	10,6	10,5	3,1	8,4	10,7	13,3	12,7
Litvínov	16 395	15 549	1,3	42,4	7,6	9,5	2,7	6,3	5,7	12,0	12,5
Louny	18 802	17 954	7,5	29,4	8,0	11,1	2,6	10,3	9,7	11,3	10,1
Lovosice	11 579	11 240	8,5	29,8	11,0	10,2	2,9	11,3	6,5	10,3	9,5
Most	32 870	30 860	1,5	35,5	7,5	9,6	2,6	8,5	7,0	13,8	14,0
Podbořany	6 792	6 371	10,4	32,3	10,3	8,2	2,6	6,1	9,6	14,0	6,3
Roudnice nad Labem	13 557	13 261	8,5	29,3	8,8	11,8	3,4	7,2	5,3	13,9	11,9
Rumburk	14 726	14 108	2,3	39,7	7,9	10,7	4,8	6,4	7,5	12,5	8,3
Teplice	45 031	42 974	1,3	31,3	9,7	12,9	4,3	6,8	6,5	13,3	14,0
Ústí nad Labem	53 667	49 469	1,0	24,1	9,4	11,6	3,1	12,0	8,9	14,7	15,4
Varnsdorf	9 503	9 077	1,7	47,9	6,6	9,3	4,5	5,5	5,7	9,5	9,1
Žatec	11 913	11 170	9,9	25,1	9,5	9,4	2,8	8,2	11,4	12,2	11,4

A + B zemědělství, myslivost, lesnictví, rybolov a chov ryb

C - E průmysl celkem

F stavebnictví

G obchod, opravy motor. vozidel a výrobků pro osobní potřebu a převážně pro domácnost

H ubytování a stravování

I doprava, skladování a spoje

L veřejná správa a obrana, sociální zabezpečení

M vzdělávání

N zdravotní a sociální péče; veterinární činnosti

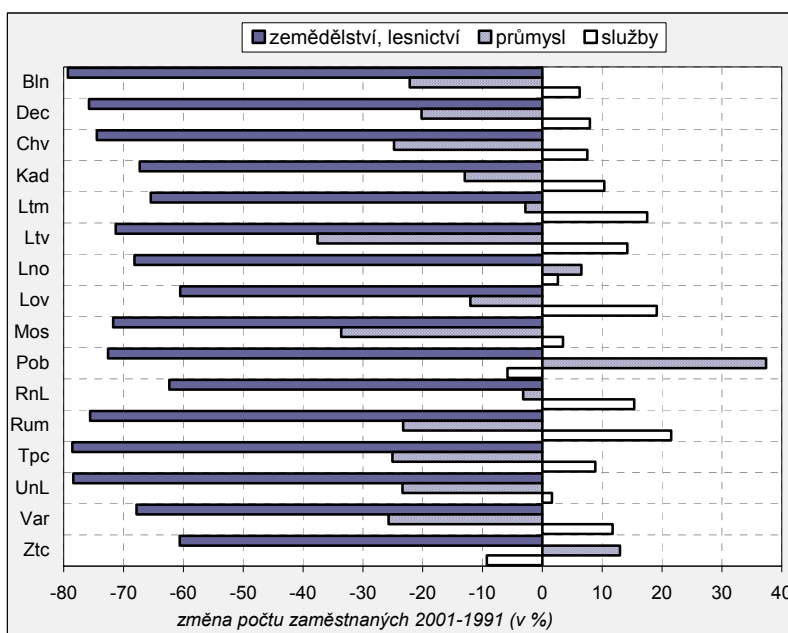
ostatní - jinde nezahrnuté

Indexy lokalizace a změny jejich hodnot jsou ovlivněny především **počtem zaměstnaných** v jednotlivých odvětvích ekonomické činnosti. V období deseti let mezi posledními dvěma sčítáními lidu došlo k nejvýraznějšímu úbytku počtu osob zaměstnaných v odvětví **zemědělství**, a to v kraji o téměř 70 %. Snížení počtu zaměstnanců v tomto odvětví bylo zaznamenáno ve všech správních obvodech kraje, pohybovalo se v rozpětí od zhruba 60 % na Lovosicku až po téměř 80 % na Bílinsku. Mezi oblasti s nižším

úbytkem zaměstnaných v zemědělství patřily především správní obvody ležící v Poohří a Polabí (Lovosicko, Žatecko, Roudnicko, Litoměřicko, Lounsko), tyto obvody vykazovaly také nadproporcionální postavení v primárním sektoru. Na Podbořansku došlo sice k výraznějšímu úbytku zaměstnanosti v zemědělství, ale přesto si tento správní obvod udržel nejvyšší hodnotu indexu lokalizace v tomto odvětví v rámci kraje. Poklesy počtu zaměstnaných v zemědělství vykazovaly relativně vysoké hodnoty také z důvodu nízkého podílu osob zaměstnaných v zemědělství na celkovém počtu zaměstnaných, v absolutní hodnotě tak 70% pokles představoval v kraji zhruba 26 tisíc osob.

U odvětví **průmyslu** došlo v kraji mezi posledními sčítáními k celkovému úbytku více než 36 tisíc osob, což představuje pokles o 20 %. Tuto skutečnost je možno přičíst především útlumu hlavních výrobních odvětví v kraji, hlavně těžebního, těžkého a v neposlední řadě také textilního průmyslu a probíhající restrukturalizaci. Z jednotlivých regionů kraje se tak projevil úbytek zaměstnaných v tomto odvětví především tam, kde měl dříve průmysl na zaměstnanosti výrazný podíl, jako například na Litvínovsku, Mostecku, Chomutovsku, Teplicku, Ústecku, Varnsdorfsku a Rumbursku. Naopak ve všech správních obvodech okresu Louny došlo k nárůstu zaměstnaných v průmyslových odvětvích.

**Ekonomická aktivita ve vybraných odvětvích ekonomické činnosti  
PODÍL ZAMĚSTNANÝCH DLE ODVĚTVÍ V ROCE 2001**



Na rozdíl od zemědělství a průmyslu byla zcela opačná situace v kraji zaznamenána mezi roky 1991 a 2001 ve vývoji zaměstnanosti v **odvětví tržních a netržních služeb**. Celokrajový nárůst činil více než 7 % (téměř 13 tisíc osob) a tato situace odráží skutečnost, kdy v 90. letech minulého století byly uvolněné pracovní síly vstřebávány sférou tehdy nedostatečně rozvinutých služeb. Z celkového počtu 16 správních obvodů pouze u dvou došlo mezi sčítáními k poklesu zaměstnaných ve službách, a to na Žatecku a Podbořansku. Oba tyto obvody ale zaznamenaly, jak je uvedeno již výše, nárůst v odvětví průmyslu.

Probíhající změny ve společnosti na konci minulého století se odrazily i v dojíždce a vyjíždce za prací. Na základě údajů ze SLDB 2001 lze hodnotit situaci v jednotlivých regionech kraje i podle odvětví. Na první pohled je zřejmé, že celková **kladná salda dojíždky** se týkala oblastí se soustředěnými pracovními příležitostmi, jako jsou Ústí nad Labem, Bílina, Most a Litvínov. Při hlubším pohledu z hlediska rozložení podle odvětví je však zřejmý rozdíl mezi obvodem Ústí nad Labem, kde hlavní roli hraje především krajské město a s tím spojená dojíždka převážně za prací v sektoru služeb, zatímco u ostatních obvodů s celkovou převahou dojíždějících nad vyjíždějícími jsou cílem především průmyslová odvětví. Vysoké kladné saldo dojíždky v průmyslu mělo díky elektrárně Pruněřov ještě Kadaňsko.

Pro většinu správních obvodů Ústeckého kraje však bylo v roce 2001 typické **záporné saldo dojíždky**. Největší bylo zaznamenáno u SO ORP Teplice, odkud směřovali především pracující v odvětví průmyslu na Mostecko, Bílinsko a Ústecko. Obdobná situace byla v oblasti Chomutovska, kde rozhodující část záporného salda připadla rovněž na odvětví průmyslu a cílem dojíždky z tohoto obvodu bylo vedle Mostecka hlavně ne příliš vzdálené Kadaňsko (již výše zmíněná elektrárna Pruněřov). Mezi obvody s vysokým záporným saldem dojíždky patřilo ještě Děčínsko, zde však bylo tvořeno téměř ze dvou třetin převahou vyjíždějících za prací v terciární sféře, a to především do blízkého krajského centra.

**Tab. 3.4.4 Saldo dojížděky ve správních obvodech ORP podle sektoru a odvětví ekonomické činnosti**

Zdroj: SLDB 2001

	Rozdíl mezi dojíždějícími a vyjíždějícími zaměstnanými v SO ORP	z toho s uvedeným odvětvím ekonomické činnosti									
		celkem	v tom odvětví (sektor) ekonomické činnosti								
			primár. sektor	sekundární sektor			terciární sektor				
				A,B	C,D,E	F	G	H	I	L	M,N
<b>Ústecký kraj</b>	<b>-15 414</b>	<b>-14 776</b>	<b>-72</b>	<b>-2 894</b>	<b>-1 835</b>	<b>-1 400</b>	<b>-929</b>	<b>-1 905</b>	<b>-2 029</b>	<b>-797</b>	<b>-2 915</b>
v tom SO ORP:											
Bílina	1 470	1 438	-36	1 973	-94	-42	-37	41	-135	-117	-115
Děčín	-2 213	-2 103	-11	-505	-190	-131	-147	-297	-404	-86	-332
Chomutov	-3 633	-3 475	-11	-2 611	-134	-34	-70	-176	-150	-31	-258
Kadaň	-918	-845	-6	509	-257	-135	-33	-172	-354	-165	-232
Litoměřice	-647	-692	100	-401	-74	-143	-36	-490	600	17	-265
Litvínov	786	801	41	1 578	72	-81	-4	-68	-210	-247	-280
Louny	-1 959	-1 880	-124	-358	-165	-156	-48	-136	-455	-155	-283
Lovosice	-1 639	-1 592	34	-214	-354	-173	-37	-111	-310	-122	-305
Most	1 366	1 318	108	694	26	-6	-99	78	23	277	217
Podbořany	-786	-754	-42	-111	-160	-39	-23	-108	-143	-60	-68
Roudnice nad Labem	-1 981	-1 993	-127	-228	-281	-179	-98	-261	-298	-114	-407
Rumburk	-1 566	-1 512	37	-697	-213	-111	-76	-129	-99	-63	-161
Teplice	-4 249	-4 147	-45	-2 519	-192	-167	-101	-497	-227	-75	-324
Ústí nad Labem	1 870	1 919	-27	179	278	126	-48	693	296	299	123
Varnsdorf	-171	-159	-20	253	33	-34	-21	-70	-161	-88	-51
Žatec	-1 144	-1 100	57	-436	-130	-95	-51	-202	-2	-67	-174

A + B zemědělství, myslivost, lesnictví, rybolov a chov ryb

C - E průmysl celkem

F stavebnictví

G obchod, opravy motor. vozidel a výrobků pro osobní potřebu a převážně pro domácnost

H ubytování a stravování

I doprava, skladování a spoje

L veřejná správa a obrana, sociální zabezpečení

M vzdělávání

N zdravotní a sociální péče; veterinární činnosti

ostatní - jinde nezahrnuté

Hodnota salda dojížděky za prací se odráží rovněž v ukazateli počtu **obsazených pracovních míst**, který je ve výsledku tvořen jako počet zaměstnaných bydlících v určitém obvodu navýšený příp. snížený právě o saldo dojížděky, vše vycházející z dat SLDB 2001. V přepočtu na 1 000 zaměstnaných (bydlících v regionu) vyjadřuje schopnost uspokojit poptávku „místních“ obyvatel po práci, tzn. saldo pracovní dojížděky.

Porovnáme-li v jednotlivých obvodech počty zaměstnaných s počty pracovních míst, je zřejmé, že právě pouze obvody s celkovým kladným saldem dojížděky vykázaly převahu obsazených pracovních míst připadajících na 1 000 zaměstnaných, bydlících v těchto regionech. Nejvyšší obsazenost přitom vykázal obvod Bílina (1 164 pracovních míst), ve zbývajících třech obvodech (Litvínov, Most, Ústí nad Labem) činil tento počet zhruba o 120 pracovních míst méně. Situace v ostatních obvodech (na 1 000 bydlících zaměstnaných) byla charakterizována hodnotami pohybujícími se v rozpětí 854 pracovních míst na Roudnicku až po 982 pracovních míst na Varnsdorfsku.

V rámci kraje bylo rovněž stanoveno 19 největších center dojížděky za prací, z toho 16 sídel obcí s rozšířenou působností a dále 3 města s vysokým počtem dojíždějících a s aktivním saldem celkové pracovní dojížděky (Dubí, Trmice a Štětí). Z pohledu dojíždějících podle odvětví má jednoznačně ve všech stanovených centrech dominantní postavení průmysl.

Vzhledem ke skutečnosti, že poslední údaje za oblast ekonomické aktivity včetně dojížděky za prací vycházejí z výsledků sčítání lidu 2001, nemusí být jejich vypovídací schopnost zcela přesná, neboť od posledního sčítání došlo k mnoha změnám, které mohly poněkud ovlivnit situaci v této oblasti. Zejména otázka dojížděky za prací mohla být poznamenána na jedné straně pokračující restrukturalizací provázenou v Ústeckém kraji dalším útlumem především těžebního průmyslu, na straně druhé vznikem nových pracovních míst v průmyslových zónách, spojených se vstupem zahraničních investorů na území kraje.

**Tab. 3.4.5 Pracovní místa podle sektoru a odvětví ekonomické činnosti v SO ORP v roce 2001**

Zdroj: SLDB 2001

	Pracovní místa celkem	z toho s uvedeným odvětvím ekonomické činnosti									
		celkem	v tom odvětví (sektor) ekonomické činnosti (absolutně)								
			primární sektor	sekundární sektor			terciární sektor				
				A,B	C,D,E	F	G	H	I	L	M,N
<b>Ústecký kraj</b>	<b>345 018</b>	<b>326 443</b>	<b>11 242</b>	<b>107 516</b>	<b>28 382</b>	<b>35 201</b>	<b>10 701</b>	<b>27 885</b>	<b>24 408</b>	<b>42 237</b>	<b>38 871</b>
<b>podíl odvětví (%)</b>	<b>x</b>	<b>94,6</b>	<b>3,4</b>	<b>32,9</b>	<b>8,7</b>	<b>10,8</b>	<b>3,3</b>	<b>8,5</b>	<b>7,5</b>	<b>12,9</b>	<b>11,9</b>
v tom SO ORP:											
Bílina	10 440	10 103	0,9	61,0	5,5	6,8	2,2	5,6	3,5	6,5	7,9
Děčín	33 634	31 739	2,4	30,3	8,2	11,8	4,5	13,9	7,2	11,2	10,7
Chomutov	30 845	28 666	2,7	30,0	8,8	11,8	3,2	7,5	8,5	14,1	13,4
Kadaň	19 065	17 877	4,6	48,4	8,6	7,9	3,5	3,8	4,0	10,8	8,5
Litoměřice	25 672	25 124	6,0	24,3	10,6	10,2	3,1	6,7	13,4	13,7	12,0
Litvínov	17 181	16 350	1,5	50,0	7,7	8,5	2,5	5,6	4,2	9,9	10,2
Louny	16 843	16 074	7,6	30,6	7,9	11,4	2,6	10,6	8,0	11,6	9,6
Lovosice	9 940	9 648	10,3	32,5	9,2	10,1	2,9	12,0	4,3	10,8	8,0
Most	34 236	32 178	1,8	36,2	7,3	9,2	2,2	8,4	6,8	14,1	14,1
Podbořany	6 006	5 617	11,1	34,7	8,9	8,6	2,5	5,0	8,3	14,9	6,0
Roudnice nad Labem	11 576	11 268	8,8	32,4	7,8	12,3	3,1	6,1	3,6	15,4	10,3
Rumburk	13 160	12 596	2,8	38,9	7,2	11,1	4,7	6,1	7,6	13,5	8,0
Teplice	40 782	38 827	1,3	28,2	10,3	13,8	4,5	6,3	6,6	14,5	14,6
Ústí nad Labem	55 537	51 388	0,9	23,5	9,6	11,4	2,9	12,9	9,1	14,7	15,0
Varnsdorf	9 332	8 918	1,5	51,6	7,1	9,1	4,3	4,9	4,0	8,7	8,7
Žatec	10 769	10 070	11,5	23,5	9,3	9,4	2,6	7,1	12,7	12,9	11,0

A + B zemědělství, myslivost, lesnictví, rybolov a chov ryb

C - E průmysl celkem

F stavebnictví

G obchod, opravy motor. vozidel a výrobků pro osobní potřebu a převážně pro domácnost

H ubytování a stravování

I doprava, skladování a spoje

L veřejná správa a obrana, sociální zabezpečení

M vzdělávání

N zdravotní a sociální péče; veterinární činnosti

ostatní - jinde nezahrnuté

## NEZAMĚŠTNANOST

Ústecký kraj patří po celou dobu vykazování a sledování údajů o nezaměstnanosti, tj. od roku 1990 mezi oblasti nezaměstnaností nejvíce postižené. Důvody počátečního období, kdy se jednalo hlavně o přechod od státního k soukromému vlastnictví a změny v odvětvové struktuře ekonomiky, byly postupně v kraji umocněny dopadem útlumu hlavních výrobních odvětví, především těžebního a těžkého průmyslu, nedokončenou restrukturalizací, nepříznivou demografickou skladbou obyvatelstva, nižší úrovni vzdělání, nevyhovující kvalifikací, vysokým podílem malých obcí a s tím souvisejícími dopravními problémy při cestách za prací. Počínaje rokem 1995 vykazuje Ústecký kraj nepřetržitě nejvyšší **míru registrované nezaměstnanosti** ze všech krajů České republiky.

Míra registrované nezaměstnanosti **podle nové metodiky**, používané MPSV od 1. 7. 2004, vypočtená jako podíl **dosažitelných uchazečů<sup>28</sup> na celkové disponibilní pracovní síle**, činila v roce 2005 v kraji 15,4 % a Ústecký kraj opět zůstal na nejhorší pozici mezi kraji v České republice.

Na základě údajů o nezaměstnanosti v jednotlivých obcích (dle úřadů práce) je možné posuzovat **nezaměstnanost i ve správních obvodech obcí s rozšířenou působností**, kde výpočet míry nezaměstnanosti vychází z poměru počtu uchazečů o zaměstnání k počtu ekonomicky aktivních osob (zjištěno při SLDB). Z důvodu srovnatelnosti byl i za kraj (příp. ČR) místo disponibilní pracovní síly použit údaj o počtu ekonomicky aktivních obyvatel podle SLDB 2001.

<sup>28</sup> Jedná se o uchazeče o zaměstnání, kteří mohou bezprostředně nastoupit do zaměstnání při nabídce vhodného pracovního místa, tj. evidovaní nezaměstnaní, kteří nemají žádnou objektivní překážku pro přijetí zaměstnání. Za dosažitelné se nepovažují uchazeči ve vazbě či výkonu trestu, v pracovní neschopnosti, v rekvalifikaci, vykonávající krátkodobé zaměstnání, pobírající peněžitou pomoc v mateřství nebo podporu v nezaměstnanosti po dobu mateřské dovolené.



**Tab. 3.4.6 Nezaměstnanost v SO ORP k 31. 12. 2005**

Zdroj: Ministerstvo práce a sociálních věcí ČR

	Uchazeči o zaměstnání	z toho podíl z celkového počtu uchazečů v %						Míra nezaměstnanosti v % <sup>1)</sup>	
		dosažitelných	osob ve věku		osob s délkou evidence		žen	uchazeči o zaměstnání	
			do 24 let	50 a více let	do 6 měsíců	nad 12 měsíců		celkem	dosažitelní
<b>Ústecký kraj</b>	<b>70 532</b>	<b>66 773</b>	<b>14 325</b>	<b>15 795</b>	<b>24 106</b>	<b>36 110</b>	<b>36 027</b>	<b>16,53</b>	<b>15,65</b>
<b>podíl (%)</b>	<b>x</b>	<b>94,7</b>	<b>20,3</b>	<b>22,4</b>	<b>34,2</b>	<b>51,2</b>	<b>51,1</b>	<b>x</b>	<b>x</b>
v tom SO ORP:									
Bílina	1 818	95,4	20,4	20,2	32,1	56,7	54,2	16,86	16,09
Děčín	6 099	96,1	19,0	24,7	37,3	46,1	52,1	14,66	14,09
Chomutov	7 560	94,2	20,8	20,8	32,8	52,9	50,6	17,97	16,94
Kadaň	3 683	92,5	22,2	21,5	33,7	52,1	50,5	15,70	14,52
Litoměřice	3 880	95,6	18,5	26,5	47,9	37,7	51,0	12,93	12,36
Litvínov	4 961	95,9	19,8	22,3	21,7	65,7	51,6	24,20	23,21
Louny	3 512	92,4	17,9	24,5	38,9	46,8	51,5	15,85	14,64
Lovosice	1 621	94,1	18,6	29,4	47,1	37,4	50,2	12,18	11,47
Most	9 460	94,2	21,8	18,7	24,5	61,9	51,3	23,17	21,82
Podbořany	1 237	93,5	18,0	24,5	44,3	39,3	48,4	15,46	14,45
Roudnice nad Labem	1 998	95,6	18,8	25,8	40,9	46,0	53,3	12,95	12,39
Rumburk	3 101	95,2	22,6	23,9	31,7	53,6	47,1	17,98	17,12
Teplice	8 307	95,0	19,9	21,4	35,9	50,5	53,9	15,43	14,66
Ústí nad Labem	8 787	93,9	20,7	22,3	36,0	46,3	49,3	14,14	13,28
Varnsdorf	1 800	95,8	21,3	22,0	34,6	50,2	48,4	16,55	15,85
Žatec	2 708	96,5	20,1	23,2	37,8	47,6	50,1	18,86	18,21

<sup>1)</sup> míra nezaměstnanosti je počítána na počet ekonomicky aktivních podle SLDB k 1. 3. 2001

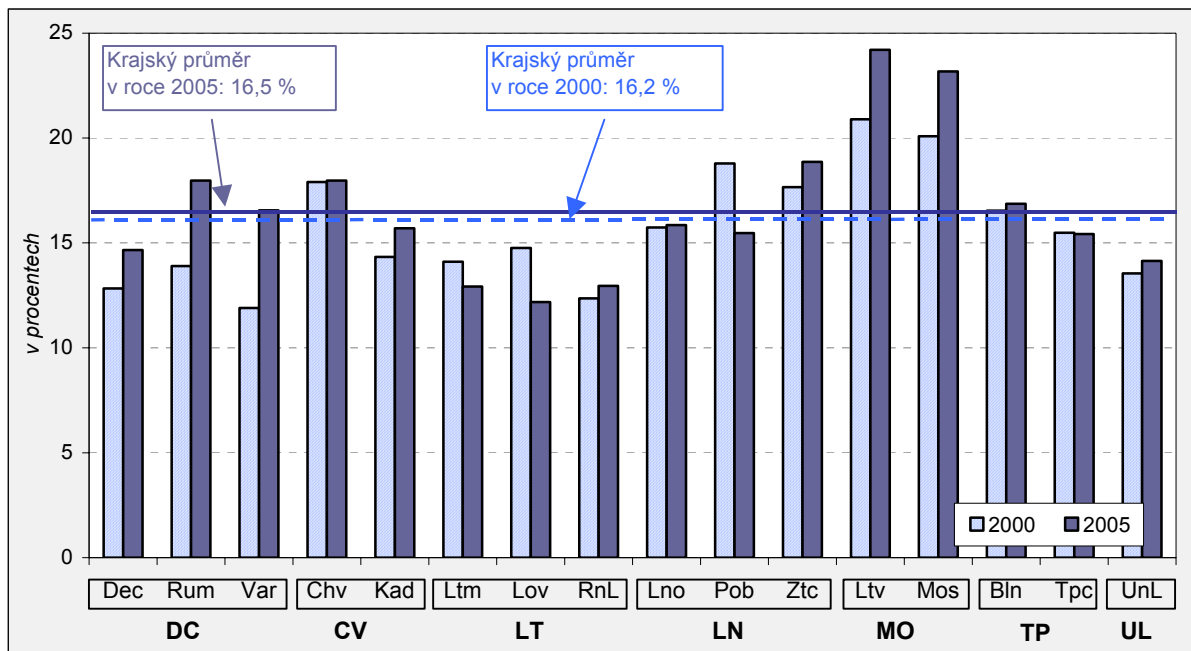
Míra nezaměstnanosti, vypočtená výše uvedeným způsobem, činila k 31. 12. 2005 za kraj 16,5 % a převyšovalo ji celkem 7 ze 16 správních obvodů v kraji. V rámci jednotlivých regionů se pohybuje od **nejnižší (12,2 %) u SO ORP Lovosice** (existence pracovních příležitostí ve stávajících průmyslových závodech i v nově vznikající průmyslové zóně, výhodná poloha z hlediska silniční, dálniční i železniční sítě pro dojížděku do zaměstnání) až **po nejvyšší u SO ORP Litvínov (24,2 %) a Most (23,2 %)**. Právě území obou těchto naposled zmíněných SO ORP tvoří okres s nejvyšší nezaměstnaností v České republice, tedy okres Most. Ten patří mezi okresy s útlumem těžebního průmyslu, jehož podniky ještě na počátku 90. let setrvačností zaměstnávaly značnou část pracovníků a až zahájená restrukturalizace s sebou přinesla i hromadné propouštění pracovníků. Ti mají navíc nevyhovující, i když většinou specializovanou kvalifikaci, odpovídající sice dřívějším požadavkům zaměstnavatele, ale na daném území a v nejbližším okolí v jiných profesích obtížně využitelnou.

Při srovnání s celorepublikovým údajem (9,7 %) za rok 2005 překračovala míra nezaměstnanosti ve všech správních obvodech kraje bez výjimky vysoce tuto hodnotu. Nejbliže a tedy v kraji nejnižší, zhruba okolo 13 %, se pohybovaly hodnoty na Litoměřicku, Lovosicku a Roudnicku, tedy na území okresu Litoměřice.

Pokud jde o **podíl dosažitelných uchazečů na celkovém počtu uchazečů** (viz výše), pohyboval se k 31. 12. 2005 od nejnižší hodnoty (92,4 %) na Lounsku až po nejvyšší hodnoty (96,5 %) na Žatecku, tedy v obvodech spolu sousedících. Z těchto údajů je patrné, že rozpětí hodnot u tohoto ukazatele není v Ústeckém kraji příliš velký.

**Počet uchazečů o zaměstnání** celkem v Ústeckém kraji trvale rostl až do roku 2003, mezi roky 2000–2003 v průměru o téměř 5 % ročně. Rok 2004 poprvé od roku 1993 přinesl pokles počtu uchazečů o zaměstnání na úřadech práce. Rovněž ve většině jednotlivých správních obvodů počínaje rokem 2004 nastal úbytek počtu nezaměstnaných. Zatímco při srovnání údajů roku 2005 s rokem 2000 pro většinu obvodů byl rok 2005 ještě ve znamení nárůstu počtu uchazečů, pro porovnání s rokem 2002 to již neplatí, pouze u 6 obvodů jsou zaznamenány plusové hodnoty. Meziroční srovnání roku 2005 a 2004 pak ukazuje na zvýšení počtu uchazečů o práci pouze na Ústecku, Varnsdorfsku a Žatecku.

### Míra nezaměstnanosti ve správních obvodech ORP v letech 2000 a 2005 (k 31. 12.)



**Podíl žen** na celkovém počtu uchazečů v roce 2005 se pohyboval zhruba v rozpětí sedmi procentních bodů, s nejvyšším podílem na Bílinsku (54,2 %) a nejnižším na Rumbursku (47,1 %), přičemž proti roku 2002 u většiny obvodů došlo ke zvýšení podílu žen. Z jedenácti správních obvodů s nárůstem podílu žen prvenství zaujal obvod Kadaň (+3,3 procentního bodu), ze zbývajících pěti SO ORP s poklesem tohoto podílu vyčnívá Lovosicko (-4,1 procentního bodu). Převažující podíl nezaměstnaných žen ve většině obvodů může souviset se skutečností, že se mnoho žen, především v mladším produktivním věku, které pečují o malé děti, daleko hůře zapojuje do pracovního procesu.

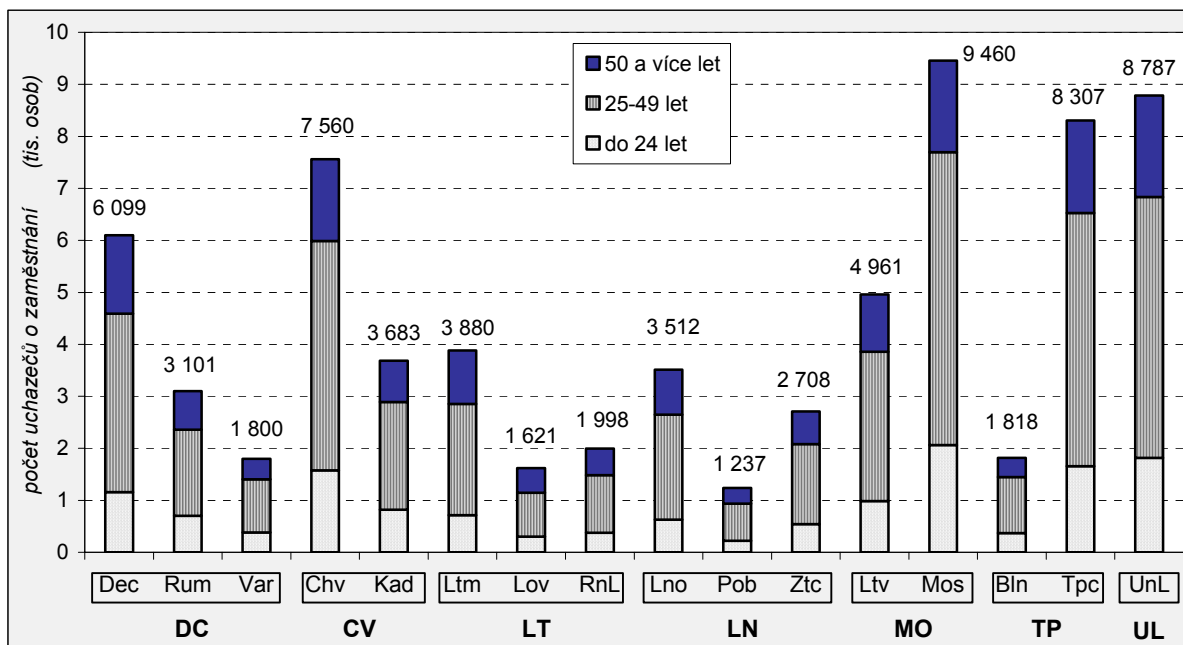
**Tab. 3.4.7 Vývoj nezaměstnanosti ve správních obvodech ORP v letech 2000-2005 (k 31. 12.)**

Zdroj: Ministerstvo práce a sociálních věcí ČR

	Index počtu uchazečů o zaměstnání (%) rok 2005 k roku		Rozdíl podílů z celkového počtu uchazečů 2005-2002 (procentní body)					Rozdíl míry nezaměstnanosti (procentní body) rok 2005 k roku	
			osob ve věku		osob s délkou evidence		ženy		
	2000	2002	do 24 let	50 a více let	do 6 měsíců	nad 12 měsíců		2000	2002
<b>Ústecký kraj</b>	<b>105,9</b>	<b>95,1</b>	<b>-4,8</b>	<b>4,3</b>	<b>0,1</b>	<b>3,8</b>	<b>1,1</b>	<b>0,93</b>	<b>-0,84</b>
v tom SO ORP:									
Bílina	102,0	82,0	-6,5	3,8	3,6	2,3	3,1	0,32	-3,69
Děčín	114,3	102,1	-5,5	5,5	-6,5	6,9	0,9	1,83	0,30
Chomutov	100,4	93,4	-3,0	3,0	-0,6	6,3	1,4	0,07	-1,28
Kadaň	109,5	91,0	-5,9	4,3	-1,7	7,5	3,3	1,37	-1,55
Litoměřice	91,7	100,3	-5,8	6,2	1,1	0,9	-1,0	-1,18	0,04
Litvínov	115,8	102,0	-5,3	4,3	-2,6	6,4	2,4	3,30	0,46
Louny	100,7	91,0	-2,9	3,6	3,9	2,0	0,1	0,12	-1,57
Lovosice	82,5	88,0	-5,8	8,2	4,0	0,4	-4,1	-2,58	-1,66
Most	115,4	99,2	-4,1	4,0	-0,2	5,0	1,9	3,08	-0,18
Podbořany	82,3	87,7	-5,1	4,3	2,3	0,0	0,5	-3,33	-2,16
Roudnice nad Labem	104,8	100,2	-6,0	5,2	-0,2	6,2	-1,0	0,60	0,03
Rumburk	129,4	105,0	-3,7	3,8	-4,6	9,4	2,4	4,08	0,86
Teplice	99,6	86,2	-4,7	3,9	3,8	1,0	1,9	-0,06	-2,47
Ústí nad Labem	104,4	93,6	-6,5	4,3	3,4	-2,0	0,9	0,59	-0,96
Varnsdorf	139,0	107,8	-4,8	3,5	-4,0	9,1	-0,7	4,64	1,20
Žatec	106,9	97,4	-2,1	3,9	-0,2	4,5	-0,1	1,21	-0,50

Z porovnání **věkové struktury uchazečů** mezi roky 2005 a 2002 vyplývá, že u všech obvodů bez rozdílu došlo k poklesu podílu nejmladší věkové skupiny nezaměstnaných **do 24 let** a v roce 2005 se tento podíl pohyboval v jednotlivých regionech kraje zhruba na úrovni jedné pětiny všech uchazečů o zaměstnání (v roce 2002 se tento podíl nejčastěji blížil jedné čtvrtině, resp. ji v sedmi obvodech překračoval). Jednou z příčin byla změna v demografickém složení obyvatelstva. Část silných mladších populačních ročníků se posunula do vyšších věkových skupin a přicházející mladší věkové skupiny již byly o poznání méně početné a navíc se projevila možnost vyšší účasti v systému vzdělávání.

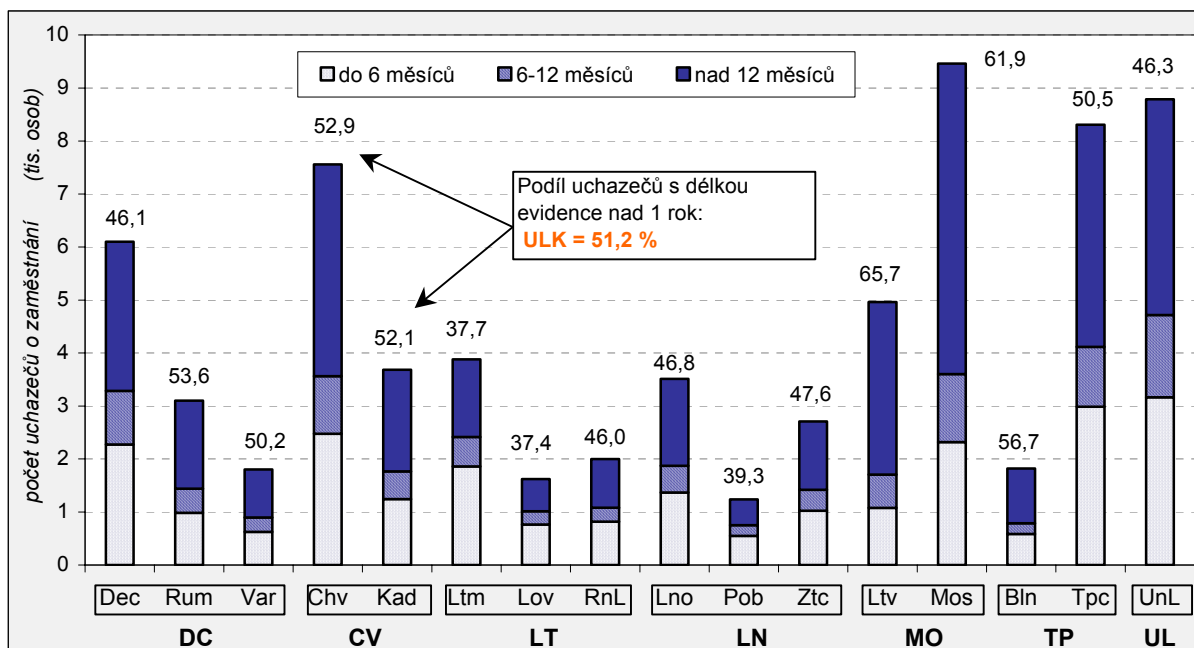
### Počty uchazečů o zaměstnání k 31. 12. 2005 a jejich věková struktura



Nárůst počtu uchazečů (proti roku 2002) zaznamenaly opět ve všech správních obvodech vyšší věkové skupiny, především **nad 50 let věku**, podíl této věkové kategorie se ke konci roku 2005 pohyboval v jednotlivých regionech většinou v rozmezí pětiny až čtvrtiny celkového počtu uchazečů, nejvíce (29,4 %) na Lovosicku. Zde je možno obecně hledat souvislost nejen s rostoucím počtem obyvatelstva vyšších věkových kategorií, ale i s postupným zvyšováním hranice odchodu do důchodu, kdy lidé, kteří ztratili v předdůchodovém věku zaměstnání a dříve již nemuseli práci shánět, se nově dostali do evidence úřadů práce. Tito lidé si s sebou často přinášeli nežádoucí návyky získané během jejich letité pracovní kariéry, leckdy pro nově vzniklé pracovní příležitosti nepoužitelné. Rovněž setrvání v jedné profesi mnohdy vedlo, a to navzdory dlouholeté praxi, pouze k úzké pracovní dovednosti a zkušenosti. Navíc je ještě pro tento vyšší věk typický častější výskyt zdravotních problémů, případně i nižší kvalifikace a horší přizpůsobivost na nové požadavky. Všechny výše uvedené faktory tak ztěžují nejen umístění osob této věkové kategorie na trhu práce, ale i jejich případnou rekvalifikaci.

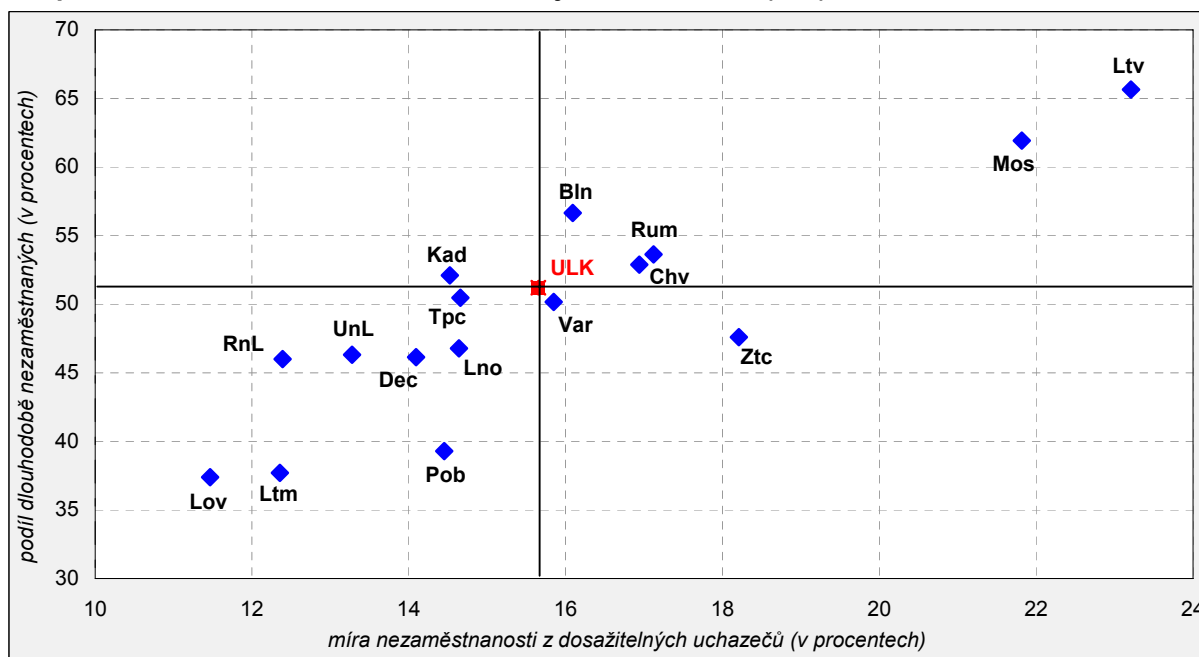
V Ústeckém kraji činil na konci roku 2005 **podíl dlouhodobě nezaměstnaných** (déle než jeden rok) více než 51 % všech registrovaných nezaměstnaných. V roce 2002 přitom činil tento podíl 46,2 %. Dlouhodobá nezaměstnanost tak trvale patří k výrazným negativním jevům, provázející problém vysoké nezaměstnanosti. Podle jednotlivých správních obvodů kraje se nejvyšší podíly osob s délkou nezaměstnanosti delší než 1 rok týkaly Litvínovska (65,7 %) a Mostecka (61,9 %), tedy opět obvodů okresu Most, který byl postižený útlumem těžebního průmyslu, ze kterého bylo uvolněno množství těžko umístitelné pracovní síly (již dříve zmíněné vyšší věkové skupiny, úzce specializované profese). Kromě Ústecka došlo od roku 2002 ve všech obvodech k nárůstu podílu osob s délkou evidence nezaměstnaných delší než 12 měsíců. Zhruba v polovině obvodů došlo rovněž k nárůstu podílu nezaměstnaných mezi 6 a 9 měsíci, ovšem rozdíly v rámci kraje jsou značně rozdílné, od 21,7 % na Litvínovsku po 47,9 % na Litoměřicku.

## Struktura uchazečů o zaměstnání k 31. 12. 2005 podle délky evidence na ÚP



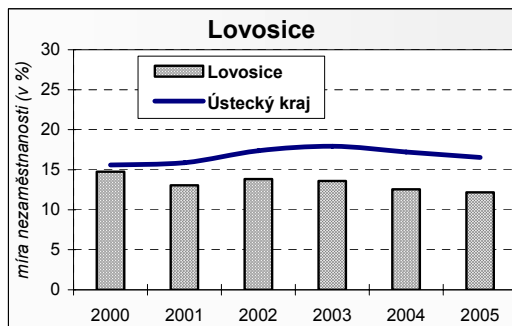
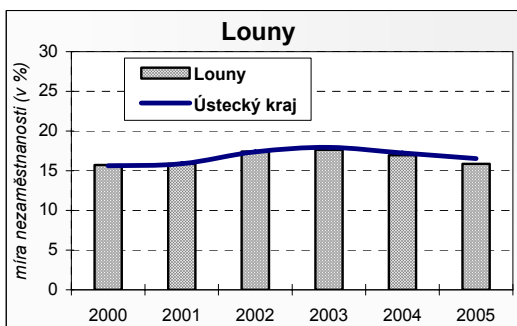
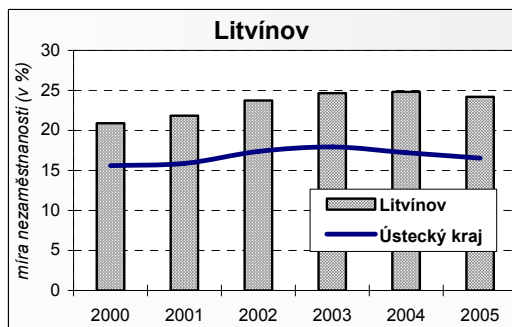
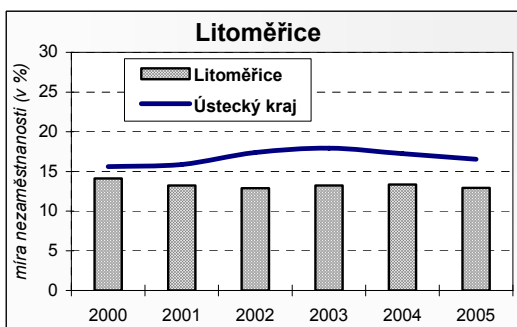
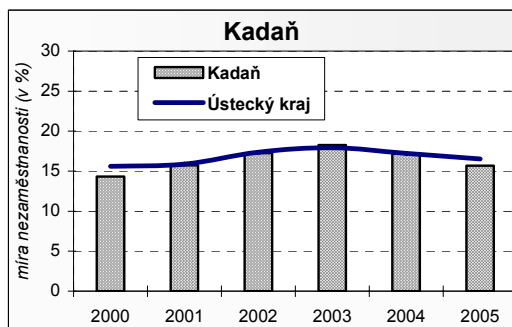
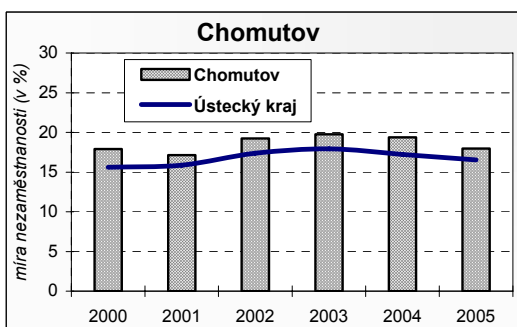
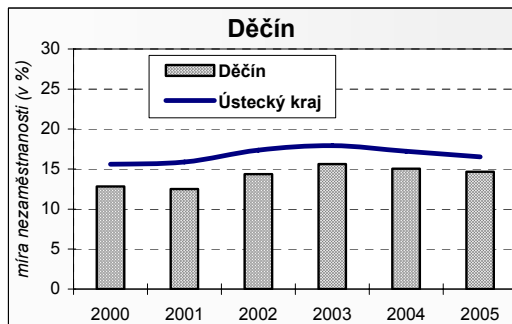
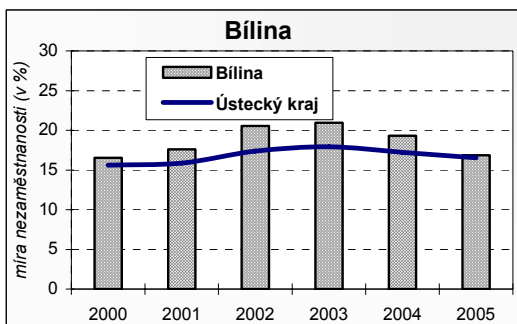
Vzájemný vztah mezi podílem uchazečů o práci s evidencí na úřadu práce delší než 1 rok (dlouhodobě nezaměstnaných) a mírou nezaměstnanosti z dosažitelných uchazečů je znázorněn v následujícím grafu.

### Míra nezaměstnanosti a podíl dlouhodobě nezaměstnaných ve správních obvodech ORP Ústeckého kraje k 31. 12. 2005 (v %)



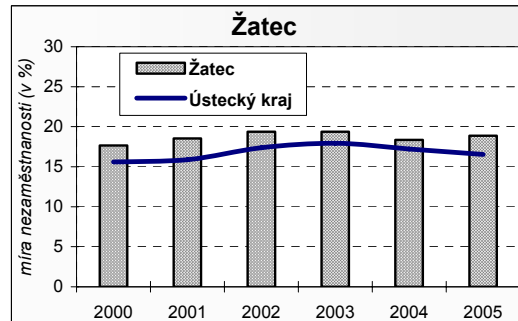
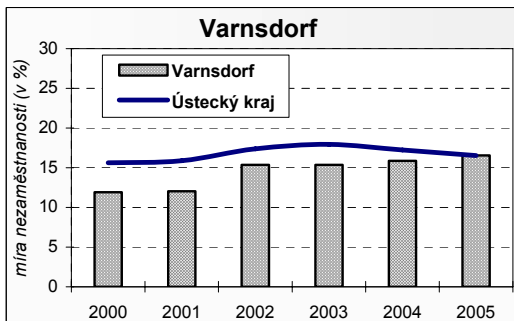
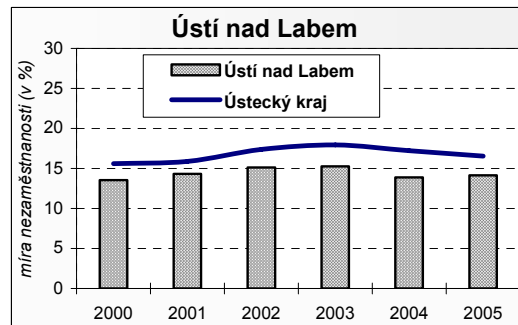
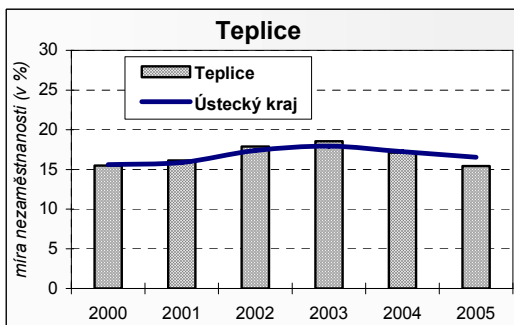
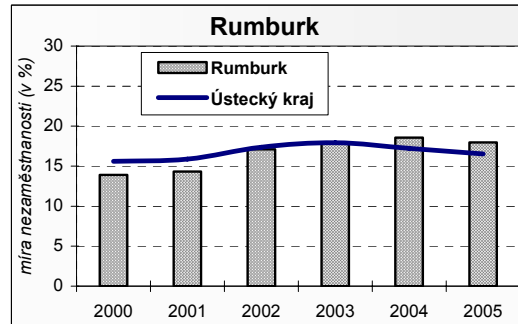
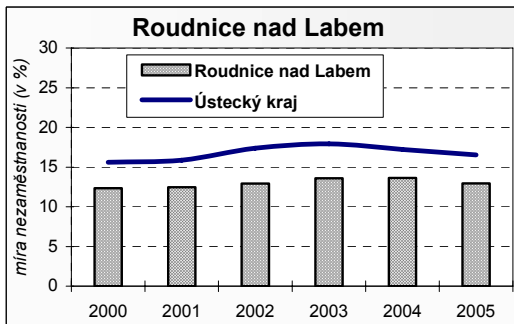
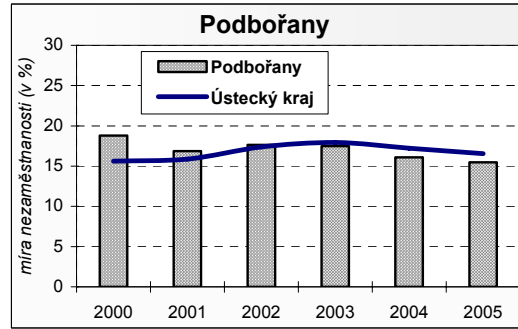
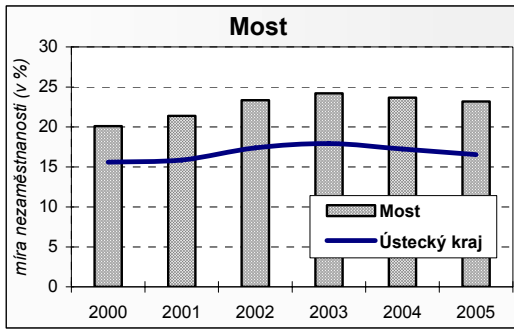
Vývoj míry nezaměstnanosti v jednotlivých šestnácti správních obvodech Ústeckého kraje v letech 2000 až 2005 a porovnání s krajským průměrem názorně zachycují následující grafy.

Míra nezaměstnanosti ve správních obvodech ORP v letech 2000-2005 (stav k 31. 12.)



Míra nezaměstnanosti ve správních obvodech ORP v letech 2000-2005 (stav k 31. 12.)

dokončení



## BYDLENÍ

Údaje o stavu a kvalitě **domovního a bytového fondu** jsou zjišťovány především při **sčítání lidu, domů a bytů**.

V Ústeckém kraji bylo ke dni 1. 3. 2001 evidováno celkem 124 567 domů, z nichž bylo 105 241 **trvale obydlených**. Oproti poslednímu sčítání v roce 1991 se počet trvale obydlených domů zvýšil o 4,1 %. Nejvyšší nárůst počtu trvale obydlených domů zaznamenal správní obvod Chomutov (7,5 %), naopak ve správním obvodu Podbořany byl zjištěn dokonce 2,3% úbytek trvale obydlených domů. Průměrné stáří trvale obydlených domů v Ústeckém kraji je 55,9 let, přičemž nejstarší výstavbu nacházíme ve správním obvodu Rumburk (65,4 let) a nejnovější domovní fond je ve správním obvodu Most (40,5 let).

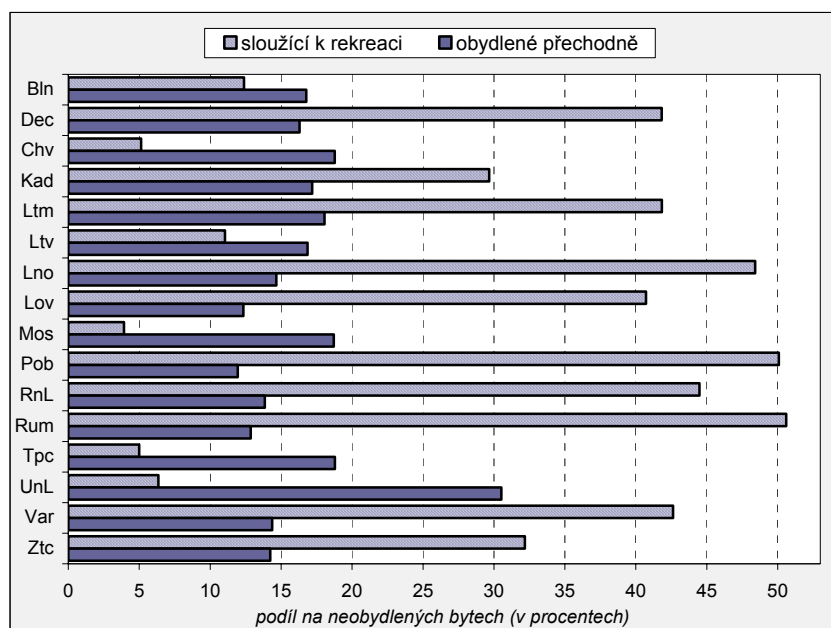
Počet **neobydlených domů** v kraji se mezi posledními dvěma sčítáními zvýšil o 7,6 % na současných 19 326. Nejvyšší procentní nárůst byl zaznamenán v obvodu Varnsdorf (88,0 %). V pěti správních obvodech ovšem došlo ke snížení počtu neobydlených domů. K tomu největšímu došlo v obvodu Chomutov (-44,1 %). Z celkového počtu neobydlených domů v kraji slouží 51,9 % k rekreaci, nejvíce ve správním obvodu Děčín (76,9 %).

Ke dni 1. 3. 2001 bylo v Ústeckém kraji sečteno celkem 358 491 **bytů**, z toho bylo téměř 90 % **trvale obydlených**. Proti poslednímu sčítání se počty bytů

zvýšily, u trvale obydlených bytů to bylo o 4 %, u neobydlených o 2,7 %. Největší procentní nárůst počtu trvale obydlených bytů mezi roky 1991 a 2001 byl evidován ve správním obvodu Rumburk a Chomutov (7 %), naopak pouze 1% nárůst byl zaznamenán v obvodu Louny. Přírůstek **neobydlených bytů** v kraji jako celku byl kladný, ale v 5 správních obvodech došlo ke snížení počtu bytů, které nejsou trvale obydleny. Jsou to ty samé obvody, které vykázaly i snížení počtu neobydlených domů. Ve správním obvodu Chomutov byl zaznamenán 44,4% úbytek těchto bytů, v absolutních číslech se jedná o snížení počtu neobydlených bytů o 1 723. V obvodu Varnsdorf došlo ve sledovaném období ke zvýšení počtu neobydlených bytů o více než 100 %, což představuje v tomto případě 521 bytů.

Z celkového počtu 36 563 neobydlených bytů v kraji slouží 28,1 % **k rekreaci** a 17,5 % bytů je **obydleno přechodně**. Nejvíce bytů sloužících k rekreaci (podíl přesahuje 40 % všech neobydlených bytů v SO ORP) se nachází ve správních obvodech, které leží převážně v oblasti Pooohří (Podbořany, Louny), Polabí a Českého středohoří (Roudnice nad Labem, Litoměřice, Lovosice) a rovněž na Děčínsku a Rumbursku (oblast Labské pískovce, národní park České Švýcarsko, chráněná krajinná oblast Lužické hory). Byty **obydlené přechodně** mají největší zastoupení ve správním obvodu Ústí nad Labem (30,5 %).

**Neobydlené byty podle důvodu neobydlenosti ve správních obvodech ORP v roce 2001**



**Tab. 3.4.8 Trvale obydlené domy, trvale obydlené a neobydlené byty podle správních obvodů ORP**

Zdroj: SLDB 2001

	Trvale obydlené domy			Neobydlené domy celkem	Trvale obydlené byty		Neobydlené byty	
	celkem	z toho rodinné domy (%)	průměrné stáří domu (roky)		celkem	z toho v rodinných domech (%)	celkem	z toho sloužící k rekreaci (%)
<b>Ústecký kraj</b>	<b>105 241</b>	<b>78,4</b>	<b>55,9</b>	<b>19 326</b>	<b>321 928</b>	<b>30,1</b>	<b>36 563</b>	<b>28,1</b>
v tom SO ORP:								
Bílina	2 495	76,1	56,8	287	8 356	26,7	638	12,4
Děčín	10 875	77,2	62,5	1 797	30 661	34,2	3 381	41,8
Chomutov	7 611	73,1	49,5	611	32 386	20,4	2 162	5,1
Kadaň	4 618	75,1	52,9	915	16 589	23,3	1 588	29,7
Litoměřice	8 844	82,6	57,4	2 072	21 652	39,1	2 969	41,8
Litvínov	4 184	65,5	53,1	438	16 327	19,3	1 394	11,0
Louny	8 524	88,8	56,2	3 057	16 270	50,8	3 793	48,4
Lovosice	5 653	89,5	53,0	1 536	9 986	56,3	1 847	40,7
Most	4 369	57,2	40,5	399	31 583	8,9	1 913	3,9
Podbořany	3 303	87,5	51,4	1 135	5 815	52,9	1 348	50,1
Roudnice nad Labem	7 202	92,6	51,8	1 967	11 362	64,6	2 412	44,5
Rumburk	5 945	83,6	65,4	1 307	11 680	49,5	1 828	50,6
Teplice	12 974	73,4	59,1	1 172	43 420	28,2	4 884	5,0
Ústí nad Labem	11 281	70,6	54,9	846	47 534	20,8	3 669	6,4
Varnsdorf	3 280	82,7	64,9	656	7 724	43,0	1 037	42,6
Žatec	4 083	78,9	54,2	1 131	10 583	33,9	1 700	32,2

Z hlediska vlastnictví byly v Ústeckém kraji podle výsledků sčítání v roce 2001 nejvíce zastoupeny nájemní byty (37,1 %), následují byty ve vlastním domě (25,0 %), byty členů stavebních bytových družstev (17,0 %) a byty v osobním vlastnictví (12,9 %). Jednotlivé správní obvody vykazují značné rozdíly ve struktuře trvale obydlených bytů podle druhu vlastnictví, a to ve všech zkoumaných kategoriích. V obvodu Most je pouze necelých 8 % bytů, které se nacházejí ve vlastním domě, ale téměř 22 % bytů v osobním vlastnictví, zatímco v obvodu Roudnice nad Labem je ve vlastním domě nadpoloviční většina trvale obydlených bytů,

**Tab. 3.4.9 Vybrané charakteristiky bytového fondu podle správních obvodů ORP**

Zdroj: SLDB 2001

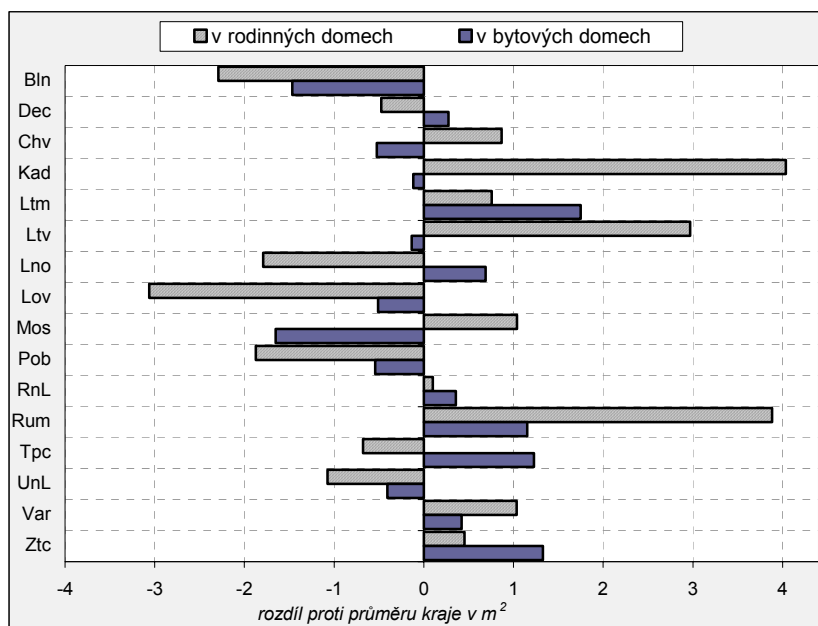
	Trvale obydlené byty	z toho právní důvod užívání bytu (%)		Obytná plocha v m <sup>2</sup> na 1 byt	Počet obytných místností (8 m <sup>2</sup> a více) na 1 byt	Trvale obydlené byty vybavené (%)				
		byt ve vlastním domě nebo v osob. vlastnictví	byt nájemní			vodovodem	připojením na plyn ze sítě	koupelnou nebo sprchovým koutem v bytě	splachovacím záchodem v bytě	ústředním nebo etážovým topením
<b>Ústecký kraj</b>	<b>321 928</b>	<b>37,9</b>	<b>37,1</b>	<b>46,5</b>	<b>2,6</b>	<b>98,7</b>	<b>66,9</b>	<b>95,3</b>	<b>93,9</b>	<b>84,1</b>
v tom SO ORP:										
Bílina	8 356	47,4	35,6	44,0	2,5	99,0	74,5	96,1	95,0	86,2
Děčín	30 661	36,0	39,5	47,5	2,6	98,9	51,3	92,9	91,8	76,2
Chomutov	32 386	20,5	55,6	43,9	2,5	99,4	88,4	97,7	96,9	91,7
Kadaň	16 589	26,2	55,8	45,7	2,6	98,7	75,2	96,9	96,1	91,5
Litoměřice	21 652	41,9	35,1	50,1	2,8	97,8	45,6	94,7	93,6	83,8
Litvínov	16 327	33,5	47,7	44,4	2,6	99,0	76,3	96,7	95,9	84,8
Louny	16 270	58,9	20,2	51,0	2,7	97,9	60,2	94,3	92,7	76,7
Lovosice	9 986	56,1	27,6	51,1	2,8	98,1	65,2	94,5	93,4	80,3
Most	31 583	29,5	39,1	40,0	2,5	99,6	79,0	98,9	98,9	96,7
Podbořany	5 815	59,7	27,5	50,9	2,8	97,1	47,2	94,1	92,6	77,2
Roudnice nad Labem	11 362	58,7	21,2	55,1	2,9	97,4	49,8	93,8	91,7	77,5
Rumburk	11 680	42,5	34,7	53,9	2,8	97,5	33,3	89,2	82,0	70,6
Teplice	43 420	27,0	37,0	46,8	2,6	99,1	74,6	94,8	92,5	80,7
Ústí nad Labem	47 534	47,3	25,3	43,7	2,5	98,9	67,8	95,6	94,8	86,9
Varnsdorf	7 724	48,0	32,2	50,3	2,7	98,4	59,5	90,1	85,2	78,3
Žatec	10 583	36,2	43,5	48,5	2,6	98,5	67,6	96,0	94,9	79,3



ale v osobním vlastnictví pouze 4,4 %. Tato situace odráží skutečnost, že zatímco na Roudnicku dosahuje podíl rodinných domů nejvyšší hodnoty v rámci kraje, naopak na Mostecku s dřívější mohutnou výstavbou sídlišť a likvidací původní zástavby z důvodů postupující těžební činnosti se jedná o hodnotu nejnižší.

Mezi další srovnatelné charakteristiky úrovně obydlených bytů v rámci jednotlivých regionů kraje patří **průměrná obytná plocha jednoho bytu**. Celokrajská hodnota v roce 2001 činila 46,5 m<sup>2</sup>, přičemž zásadní rozdíl ve velikosti bytů se odvíjí od typu domu, ve kterém se byt nachází. Zatímco v rodinných domcích za kraj jako celek měly byty v průměru velikost 63,4 m<sup>2</sup>, u bytových domů se jednalo pouze o 39,2 m<sup>2</sup>. Rozdíly v průměrné velikosti bytu v rodinném domku oproti celokrajské hodnotě nabývaly záporných hodnot v 7 z celkových 16 správních obvodů kraje, z toho nejvíce na Lovosicku, Bílinsku

**Srovnání obytné plochy bytu s průměrem kraje ve správních obvodech ORP v roce 2001 (v m<sup>2</sup>)**



a Podbořansku. Nejvýrazněji převyšovala krajský průměr rozloha bytů v rodinných domcích na Kadaňsku a Rumbursku. U bytových domů nejsou odchylky od průměru za kraj již tak výrazné, pohybují se v rozmezí od -1,7 procentního bodu na Mostecku až po +1,7 procentního bodu na Litoměřicku.

Z hlediska **počtu pokojů** je v kraji nejvíce bytů třípokojových (34,7 %) a naopak nejméně jsou zastoupeny byty s jednou obytnou místností (14,7 %). Mezi jednotlivými správními obvody je největší rozdíl v zastoupení čtyř a vícepokojových bytů. V obvodu Roudnice nad Labem je každý čtvrtý trvale obydlený byt této velikosti, zatímco ve správním obvodu Bílina je teprve každý desátý byt více než třípokojový.

Kromě nárůstu plošné výměry bytů došlo v desetiletí uplynulém od minulého sčítání rovněž ke zlepšení **technického vybavení trvale obydlených bytů**. V průměru v kraji bylo k datu sčítání 89,2 % všech trvale obydlených bytů I. kategorie, bytů druhé kategorie bylo 7,0 % a byty III. a IV. kategorie jsou v kraji zastoupeny ve 2,8 %. Nejvyšší podíl bytů III. a IV. kategorie se nachází ve správním obvodu Rumburk (9,0 %), kde je také v kraji nejstarší zástavba. Díky budování a napojování obcí na kanalizační a vodovodní sítě většina SO ORP vykazuje hodnoty podílu **vybavenosti vodovodem** blízké 100 %. Nejnižší (mezi 97 a 98 %) se tyto podíly pohybují v obvodech s vyšším počtem menších obcí (např. Litoměřicko, Lounsko, Roudnicko), zatímco u obvodů s velkým centrem se tento podíl pohybuje nad 99 % (např. SO ORP Most, Teplice, Chomutov). Do zlepšení technického vybavení trvale obydlených bytů se promítá rovněž postupující **plynofikace** obcí a tím rostoucí podíl trvale obydlených bytů připojených na plyn ze sítě, zde však jsou patrné velké rozdíly mezi vysoce plynofikovaným regionem Chomutovska (88,4 %) a nejméně (33,3 %) u obvodu Rumburk. Opět platí, že hlavně v SO ORP s velkým počtem menších obcí postupuje plynofikace daleko pomalejším tempem.

Při přípravě posledního sčítání lidu, domů a bytů v roce 2001 byl naplněn **Registr sčítacích obvodů a budov** právě údaji o všech budovách s přidělenými popisnými nebo evidenčními čísly a na základě proběhlého sčítání pak byly údaje aktualizovány. V období po sčítání jsou údaje průběžně aktualizovány z různých zdrojů (statistické výkaznictví přes stavební úřady, spolupráce s katastrálními úřady, šetření na obcích). Na základě takto vedené evidence měl ke konci roku 2005 Ústecký kraj 125,7 tisíc budov s byty a 54,6 tisíc budov bez bytů.

## ŠKOLSTVÍ, ZDRAVOTNICTVÍ, SOCIÁLNÍ PÉČE, KRIMINALITA A VOLBY

Vzdělání je považováno za významný zdroj ekonomické prosperity a udržitelného rozvoje společnosti. Český vzdělávací systém se postupně mění, neboť musí reagovat na nové společenské trendy, proměny životního stylu, nové modely rodiny a jiné faktory, a to vše se odráží i ve statistických ukazatelích. Od roku 2001 s reformou státní správy a samosprávy, tedy zřizovatelských kompetencí, došlo v rámci racionalizačních opatření, která vycházejí z filozofie dlouhodobého záměru rozvoje vzdělávání a výchovně vzdělávací soustavy školství, k výrazným změnám i v celém Ústeckém kraji.

**Předškolního vzdělávání**, které je ve vzdělávacím systému ČR zajišťováno především mateřskými školami (MŠ), se účastní i přes nepovinnou docházku velké procento dětí. Ačkoli jsou zařízení předškolního vzdělávání určena pro děti ve věku 3 až 5 let, s možností odsunu nástupu dětí do základní školy zůstává v mateřské škole nemalý podíl dětí i po dovršení šestého roku věku. Přesto, hlavně kvůli nízké porodnosti, klesal v posledních letech počet dětí navštěvujících mateřské školy. V Ústeckém kraji se jednalo od roku 2000 do roku 2004 o pokles o 350 dětí, tj. o 1,6 %. Tato skutečnost se odrazila v celokrajském měřítku jak v postupném snižování počtu tříd v mateřských školách (o 3,9 % oproti roku 2000), tak i na počtu pedagogů (o 2,9 %).

**Průměrně** tak v Ústeckém kraji **jednu třídu MŠ** navštěvovalo ve školním roce 2004/2005 23 dětí, z toho v průměru nejméně v obvodu Chomutov s 21 dětmi a nejvíce v ústeckém obvodu s 25 dětmi. Jeden pedagog mateřské školy se věnoval v průměru 12 až 13 dětem, tyto počty byly vykázány i ve všech správních obvodech kraje.

**V přepočtu na 1 000 obyvatel** byl ve školním roce 2004/2005 zaznamenán nejvyšší počet žáků mateřských škol (zhruba 30 dětí na 1 000 obyvatel) na Litoměřicku, Chomutovsku a Roudnicku, naopak nejméně (23 dětí na 1 000 obyvatel) ve správním obvodu Litvínov. V absolutních hodnotách nejvíce vzrostl počet dětí v mateřských školách na Ústecku (o 7 %). Opačný trend zaznamenali na Teplicku a Mostecku (pokles téměř o 7 %).

**Tab. 3.4.10 Žáci mateřských a základních škol podle správních obvodů ORP**

	Mateřské školy		Základní školy (1.-5. ročník)		Základní školy (1.-9. ročník)	
	2000/2001	2004/2005	2000/2001	2004/2005	2000/2001	2004/2005
<b>Ústecký kraj</b>	<b>22 422</b>	<b>22 072</b>	<b>3 817</b>	<b>2 641</b>	<b>82 614</b>	<b>73 863</b>
v tom SO ORP:						
Bílina	532	526	-	-	2 098	1 945
Děčín	2 163	2 160	655	371	7 501	6 907
Chomutov	2 499	2 416	61	64	9 191	7 728
Kadaň	1 337	1 276	92	66	4 718	4 129
Litoměřice	1 741	1 746	325	89	5 921	5 452
Litvínov	894	932	46	-	4 036	3 436
Louny	1 117	1 115	222	158	4 258	3 717
Lovosice	806	776	467	413	2 105	1 956
Most	1 963	1 816	24	-	8 845	7 435
Podbořany	478	464	66	22	1 514	1 499
Roudnice nad Labem	899	904	218	235	2 742	2 460
Rumburk	898	898	381	253	3 243	3 112
Teplice	2 816	2 605	194	32	10 487	9 595
Ústí nad Labem	2 994	3 203	271	312	11 727	10 685
Varnsdorf	591	573	604	451	1 535	1 483
Žatec	694	662	191	175	2 693	2 324

Demografický vývoj v posledních letech významně ovlivnil rozmístění školských zařízení v kraji. Došlo například k rušení základních škol v některých malých obcích, což se odrazilo ve snížení vybavenosti obcí základní školou v Ústeckém kraji z původních 77,4 % v roce 2000 na 69,8 % v roce 2004. Pokles počtu **základních škol** (o 27 škol, tj. o 10 % oproti roku 2000) a tříd na základních školách (o 352 tříd, tj. o 9 %) odpovídá zhruba snížení počtu nastupujících prvňáčků (celkový pokles v posledních letech o 9 927 žáků, tj. o 11 %).

**V průměru měla jedna základní škola** v letech 2000 až 2004 311 žáků. Tradičně nejvíce dětí připadá na jednu školu v obvodech s relativně nízkým počtem obcí, které se vyznačují vysokou koncentrací

obyvatelstva (Mostecko, Chomutovsko, Bílinsko, Teplicko, Ústecko), tedy na školy s průměrně 16 až 20 třídami. Naopak ve většině ostatních správních obvodů, které měly v průměru školy s 9 až 10 třídami, je počet žáků na jednu školu nižší. Ve školním roce 2004/2005 se jednalo o zhruba 200 žáků na školu. Z toho je patrné, že počet žáků v jedné třídě je ve všech správních obvodech kraje zhruba stejný (průměrně 22 žáků).

Poněkud rozdílnou situaci ve správních obvodech je však možno sledovat u základních škol, které poskytují vzdělání pouze na **prvním stupni (1.–5. třída)**. Zatímco tento typ škol ve školním roce 2000/2001 chyběl pouze na Bílinsku, o čtyři roky později se tento stupeň základní školy nevyskytoval už i na Litvínovsku a Mostecku. To opět souvisí s vývojem porodnosti ve společnosti a také s migrací mladých lidí do měst resp. jejich blízkosti, neboť tento typ škol je typický právě pro malé obce. Nejvyšší počet těchto škol se udržel na Děčínsku (10 škol) a se sedmi školami následují správní obvody Louny a Lovosice. Jedná se tedy právě o obvody s relativně roztržštěnou sídelní strukturou, resp. relativně nižší koncentrací obyvatelstva do velkých měst. Celkově v kraji navštěvovalo základní školy s prvním stupněm pouze 3,5 % žáků z jejich celkového počtu. Ve většině obvodů s tímto typem školy se ve školním roce 2004/2005 pohyboval počet žáků ve třídě mezi 11 až 18 žáky, vymykal se pouze obvod Varnsdorf s 22 žáky.

**Střední stupeň školství** patří k nejvíce se rozvíjející a měnící se oblasti celé vzdělávací soustavy České republiky. V 90. letech minulého století začal do oblasti středního školství pronikat i soukromý sektor a pomohl zde vytvořit konkurenční prostředí, tedy skutečnost, na kterou musely zareagovat i veřejné školy. Střední školy nabízejí pro absolventy základních škol studium ukončené závěrečnou či maturitní zkouškou a nástavbové studium pro absolventy učebních oborů jak v denním studiu, tak i v ostatních formách studia (večerní, dálkové, externí).

Z územního hlediska lze konstatovat, že nejvíce středních škol různého typu je soustředěno do obvodů se sídlem bývalého okresního města (14 až 22 středních škol). Z těchto celkem sedmi obvodů tvoří výjimku pouze SO ORP Louny s pouze osmi středními školami.

Všeobecné vzdělávání zajišťují na středoškolské úrovni **gymnázia**. Tyto střední školy v současné době mají dvojí podobu, čtyřletá a víceletá (osmiletá a šestiletá). Na rozdíl od ostatních typů středních škol jsou gymnázia zastoupena ve všech správních obvodech bez výjimky. Celokrajská hodnota jedenácti studentů gymnázia na 1 000 obyvatel byla ve školním roce 2004/2005 překročena nejvíce na Kadaňsku (o pět žáků) a také na Bílinsku a Teplicku (shodně o čtyři žáky). Nejvyšší podíl studentů gymnázií z celkového počtu studentů středních škol v kraji je na Teplicku (17,9 %) a na Ústecku (13,7 %). Průměrná krajská obsazenost třídy gymnázia (27 studentů) byla typická pro většinu správních obvodů kraje.

**Tab. 3.4.11 Studenti středních škol podle správních obvodů ORP**

	Střední odborná učiliště		Gymnázia		Střední odborné školy	
	2000/2001	2004/2005	2000/2001	2004/2005	2000/2001	2004/2005
<b>Ústecký kraj</b>	<b>15 862</b>	<b>16 624</b>	<b>8 477</b>	<b>8 954</b>	<b>17 382</b>	<b>18 735</b>
v tom SO ORP:						
Bílina	-	-	257	310	-	-
Děčín	1 407	1 307	724	709	1 941	1 886
Chomutov	2 252	2 264	672	672	1 568	1 475
Kadaň	409	525	553	720	624	749
Litoměřice	1 327	1 530	521	533	1 270	1 506
Litvínov	994	1 002	329	350	441	541
Louny	443	419	339	336	494	474
Lovosice	426	283	333	316	261	151
Most	1 943	2 091	618	682	2 566	2 694
Podbořany	570	667	216	198	-	-
Roudnice nad Labem	562	879	348	354	453	804
Rumburk	326	360	404	424	688	717
Teplice	1 821	1 851	1 411	1 605	2 164	2 195
Ústí nad Labem	2 494	2 444	1 287	1 225	3 502	3 708
Varnsdorf	660	715	159	195	632	828
Žatec	228	287	306	325	778	1 007

Od roku 2000 se v kraji zvýšil počet studentů odborného vzdělávání na **středních odborných školách**<sup>29</sup> (+1 353 studentů, 8 %) i **středních odborných učilištích**<sup>30</sup> (+762 učňů, 5 %). Nárůst lze vysvětlit především rostoucí potřebou dosažení vyššího vzdělání, tudíž zvýšeným zájmem o obory ukončené maturitní zkouškou (4-5 let) než o 2-3leté obory středních odborných učilišť, které jsou zakončeny pouze závěrečnou zkouškou. Celkový počet studentů na těchto školách byl tak více než dvojnásobný ve srovnání s počtem studentů na gymnáziích. Pouze **Bílina** a **Podbořany, nedisponují žádnou střední odbornou školou nebo středním odborným učilištěm**. Jedná se shodou okolností o správní obvody, které mají v kraji jeden z nejvyšších podílů obyvatel s pouze základním vzděláním (vč. nedokončeného a bez vzdělání – viz kapitola 3.2). Nejvíce těchto škol naopak působí na Ústecku (10 SOŠ) a Teplicku (9 SOŠ). Z územního pohledu je největší koncentrace žáků na jednu třídu SOŠ na Chomutovsku (29 žáků), nejmenší pak na Litvínovsku (21 žáků). Ve většině zbývajících správních obvodů se průměrná obsazenost třídy pohybuje mezi 25 až 27 žáky. Ačkoliv byl počet **učilišť** (SOU, OU, U) ve školním roce 2004/2005 v kraji o více než třetinu nižší oproti počtu SOŠ, počtem žáků zaostával jen o zhruba 11 %.

**Školy vyššího odborného studia**<sup>31</sup> (11 škol) se nalézaly celkem v osmi správních obvodech kraje. A to opět s výjimkou Lounska především v obvodech se sídlem bývalých okresních měst a navíc jedna VOŠ působí rovněž v obvodu Roudnice nad Labem a v obvodu Varnsdorf. Ve školním roce 2004/2005 tak v 67 studijních skupinách v kraji studovalo 1 544 studentů, kterým předávalo své znalosti a zkušenosti celkem 197 učitelů.

Údaje za oblast **zdravotnictví** byly převzaty především z materiálů Ústavu zdravotnických informací a statistiky České republiky. **Sít' zdravotnických zařízení** Ústeckého kraje ke konci roku 2005 tvořilo v oblasti ústavní péče především 20 nemocnic a 13 odborných léčebných ústavů (z toho 6 léčeben dlouhodobě nemocných), dále 274 ostatních zdravotnických zařízení a 185 lékáren a výdejen. Z celkového krajského počtu 2 726 lékařů pracovalo téměř 98 % v nestátních zařízeních. Na zdravotní péči v kraji se dále podílelo 7 739 pracovníků s odbornou zdravotnickou způsobilostí.

**Tab. 3.4.12 Praktičtí lékaři v roce 2005<sup>3)</sup>**

Zdroj: ÚZIS

	Praktičtí lékaři pro dospělé		Praktičtí lékaři pro děti a dorost		Praktičtí zubní lékaři		Praktičtí ženská lékařka	
	lékaři vč. smluvních	registrovaní pacienti na 1 lékaře	lékaři vč. smluvních	registrovaní pacienti na 1 lékaře	lékaři vč. smluvních	registrovaní pacienti na 1 lékaře	lékaři vč. smluvních	registrovaní pacienti na 1 lékaře <sup>1)</sup>
<b>Ústecký kraj</b>	<b>364</b>	<b>1 735</b>	<b>170</b>	<b>1 027</b>	<b>384</b>	<b>2 480</b>	<b>105</b>	<b>3 403</b>
v tom SO ORP:								
Bílina	12	1 566	5	903	7	2 673	*	3 533
Děčín	32	1 765	16	1 066	40	2 218	10	3 202
Chomutov	31	1 990	17	1 007	35	2 650	9	3 900
Kadaň	17	1 863	10	975	19	2 611	7	2 488
Litoměřice	30	1 604	13	899	31	2 347	*	3 221
Litvínov	21	1 670	9	952	21	2 247	5	3 313
Louny	19	1 760	9	1 028	15	2 650	*	3 888
Lovosice	11	1 891	5	1 045	13	2 334	*	3 464
Most	33	1 594	17	971	35	2 706	9	3 208
Podbořany	8	1 576	4	867	5	2 529	*	2 900
Roudnice nad Labem	12	1 909	6	1 163	15	2 009	*	3 826
Rumburk	16	1 669	7	1 027	14	2 939	4	3 440
Teplice	45	1 749	23	1 030	48	2 673	*	3 897
Ústí nad Labem	52	1 868	19	1 279	59	2 416	18	3 540
Varnsdorf	8	1 804	4	894	10	2 159	4	2 420
Žatec	18	1 218	6	962	17	2 451	*	3 236

<sup>3)</sup> přepočtený počet (součet úvazků)

<sup>1)</sup> část žen je registrována i u ženských lékařů - specialistů

\* zařízení nedala souhlas k publikování údajů

<sup>29</sup> Střední odborná škola - SOŠ

<sup>30</sup> Střední odborné učiliště – SOU; odborné učiliště – OU; učiliště - U

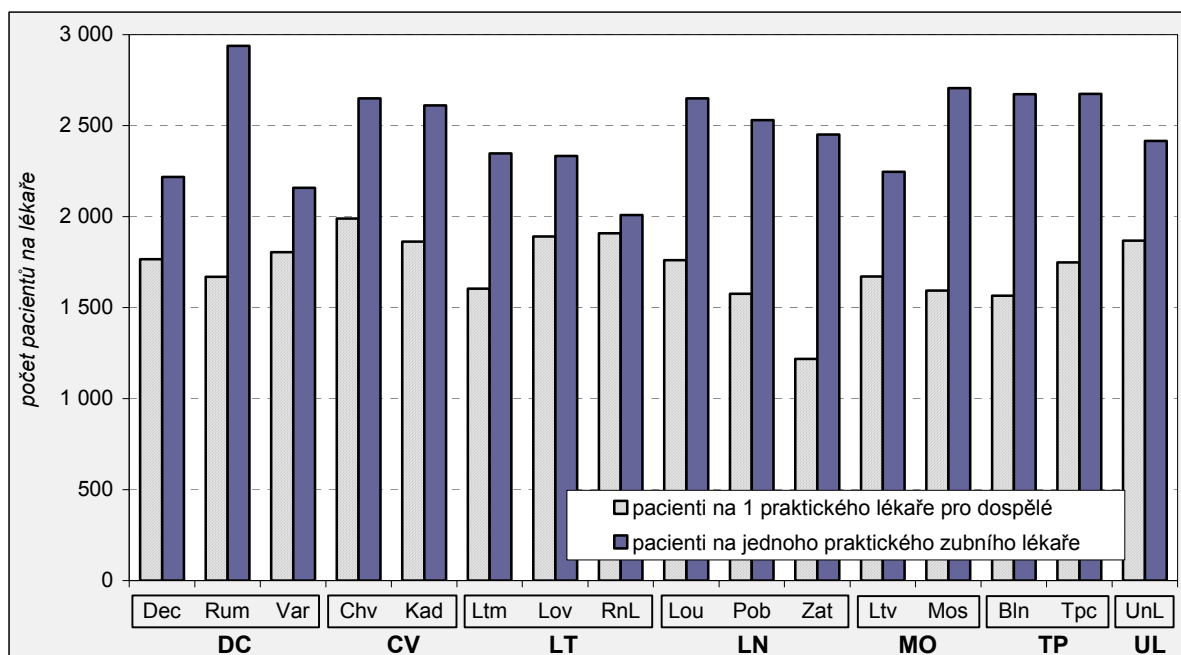
<sup>31</sup> Vyšší odborná škola - VOŠ

**Ambulantní péče** v Ústeckém kraji byla v roce 2005 soustředěna především do 1 397 samostatných ordinací lékařů. V Ústeckém kraji ordinovalo v uvedeném roce celkem 364 **praktických lékařů pro dospělé** (přepočtený počet) a každodenní průměr vyšetření či ošetření tak činil 49 pacientů. Dostupnost lékařské péče, reprezentovaná počtem registrovaných pacientů na 1 lékaře, představovala v průměru 1 735 osob. Více pacientů připadalo na 1 lékaře ve většině správních obvodů, z toho nejvíce na Chomutovsku a Roudnicku. Naopak relativně nejlépe, tedy s výrazně nižším počtem registrovaných pacientů na 1 lékaře, se mohl pochlubit správní obvod Žatec.

Poněkud příznivější situace než u dospělých nastala u **praktických lékařů pro děti a dorost**, neboť při celkovém počtu 170 těchto lékařů v kraji, kteří ošetřili v průměru denně 33 dětských pacientů, připadlo na 1 dětského a dorostového lékaře 1 027 pacientů. U tohoto ukazatele nebyly již takové rozdíly mezi jednotlivými správními obvody, nejhorší stav dětského lékařství v tzv. první linii, tedy nejvíce dětských pacientů na lékaře, byl vykázan na Ústecku (1 279 dětí), naopak nejpříznivější údaje vycházely za správní obvod Podbořany (867 dětí na lékaře).

Ačkoliv nejvyšší počet ze všech praktických lékařů v kraji připadal na **praktické zubní lékaře** (384 lékařů), bylo v průměru ošetřeno nejméně pacientů (17 osob) denně. Vysoký byl však počet registrovaných pacientů na 1 stomatologa (2 480 osob) za kraj jako celek, přičemž v polovině správních obvodů kraje se jednalo o údaj ještě vyšší.

### Registrovaní pacienti na 1 lékaře v SO ORP Ústeckého kraje v roce 2005



Nejméně praktických lékařů se specializuje na oblast gynekologie (105). Denně ošetřili v průměru 36 pacientek a u jednoho gynekologa bylo průměrně zaregistrováno nejvíce pacientů, a to 3 403. Situace v jednotlivých regionech kraje je však rozdílná. Nejvíce registrovaných žen na 1 gynekologa připadá na Chomutovsku (3 900 žen), nejméně na Varnsdorfsku (2 420 žen na 1 ženského lékaře).

V oblasti **sociální péče** zaznamenává Ústecký kraj v posledních letech mírný nárůst počtu některých druhů zařízení. Počty ústavů sociální péče a dětských domovů se ovšem v období let 2000 až 2004 snížily a to i v případě počtu lůžek. U ostatních druhů zařízení došlo ke zvýšení jejich počtu, nejvíce přibýlo domů s pečovatelskou službou (+6 objektů) a bylo tak získáno dalších 228 bytových jednotek v těchto domech.

Na úrovni správních obvodů s rozšířenou působností jsou za oblast sociální péče k dispozici pouze počty zařízení, které tuto péči poskytují a jejich kapacity. Dále je třeba mít na mysli, že rozmístění těchto zařízení v kraji není rovnoměrné a slouží i obyvatelstvu jiných správních obvodů.

Z územního pohledu ne všechny správní obvody kraje mají k dispozici **domovy důchodců**, v roce 2004 nebylo toto zařízení k dispozici ve správních obvodech Bílina a Varnsdorf. Naopak nejvíce, a to pět, jich měli

k dispozici senioři ve správním obvodu s rozšířenou působností Ústí nad Labem. Za nimi následují správní obvody Kadaň a Rumburk, oba shodně mají na svém území čtyři domovy důchodců. Z celkového počtu 4 132 míst v domovech důchodců připadalo v roce 2004 více než 15 % shodně na správní obvody Teplice a Ústí nad Labem.

Stále rostoucímu zájmu se těší **domy s pečovatelskou službou**, další zařízení sociální péče. Na rozdíl od roku 2000 nechybělo toto zařízení v roce 2004 v žádném správním obvodu ORP kraje. V několika správních obvodech tato zařízení sice zanikla (proti roku 2000 SO ORP Bílina –1, Děčín –2 a Louny –1), ale v mnoha dalších naopak byly zřízeny, jako např. na Chomutovsku a Litvínovsku, kde původně nebyl v roce 2000 žádný. Nárůst bytů v těchto zařízeních v roce 2004 tak byl zaznamenán ve 12 z celkových 16 správních obvodů kraje, z toho nejvíce na Kadaňsku (+64,7 % proti roku 2000).

**Tab. 3.4.13 Zařízení sociální péče podle správních obvodů ORP k 31. 12.**

	Zařízení sociální péče				Místa v domovech důchodců		Byty v domech s pečovatelskou službou	
	domovy důchodců		domy s pečovatelskou službou		2000	2004	2000	2004
	2000	2004	2000	2004				
<b>Ústecký kraj</b>	<b>32</b>	<b>35</b>	<b>70</b>	<b>76</b>	<b>4 047</b>	<b>4 132</b>	<b>2 279</b>	<b>2 507</b>
v tom SO ORP:								
Bílina	-	-	2	1	-	-	69	65
Děčín	2	2	7	5	187	187	350	318
Chomutov	2	2	-	1	363	385	-	9
Kadaň	4	4	2	3	341	342	51	84
Litoměřice	-	1	10	11	-	19	202	232
Litvínov	2	3	-	1	314	324	-	24
Louny	1	1	10	9	156	156	126	118
Lovosice	3	3	3	4	301	301	57	80
Most	2	2	3	3	332	212	289	289
Podbořany	2	2	3	4	177	177	74	83
Roudnice nad Labem	1	2	3	4	149	273	40	48
Rumburk	4	4	6	6	410	403	133	188
Teplice	3	3	12	12	626	634	505	506
Ústí nad Labem	5	5	2	4	601	629	103	133
Varnsdorf	-	-	3	3	-	-	88	128
Žatec	1	1	4	5	90	90	192	202

Na celkovém objemu 3,3 miliard Kč **vyplacených dávek státní sociální podpory** v Ústeckém kraji se v roce 2005 téměř třetinou podílely přídavky na děti a více než třetinou rodičovský příspěvek (od roku 2000 zvýšení podílu o pětinu). Významný podíl (18,4 %) tvořil ještě sociální příplatek a 11,1 % bylo čerpáno na příspěvek na bydlení.

**Tab. 3.4.14 Vyplacené dávky státní sociální podpory v roce 2005<sup>1)</sup>**

v tis. Kč

	Celkem	z toho dávky				
		přídavek na dítě	sociální příplatek	příspěvek na bydlení	rodičovský příspěvek	pěstounská péče
<b>Ústecký kraj</b>	<b>3 270 762</b>	<b>1 027 683</b>	<b>602 561</b>	<b>361 469</b>	<b>1 116 037</b>	<b>43 804</b>
v tom okresy:						
Děčín	541 981	171 027	98 125	58 317	184 427	10 597
Chomutov	529 132	166 671	101 509	63 391	170 655	9 081
Litoměřice	401 179	132 993	63 874	29 997	152 457	5 262
Louny	333 680	108 411	59 167	32 507	116 855	4 914
Most	507 991	151 564	106 222	74 482	154 868	4 368
Teplice	504 555	154 382	92 184	59 712	173 920	5 644
Ústí nad Labem	452 244	142 634	81 480	43 062	162 856	3 937

<sup>1)</sup> včetně zpětně vyplacených dávek

Údaje o dávkách tohoto určení jsou k dispozici pouze za okresy kraje, největší podíly celkového objemu dávek sociální podpory byly v roce 2005 vyplaceny především v těch okresech Ústeckého kraje, které byly postiženy velkou nezaměstnaností. To se odráží zejména na vysokých podílech vyplacených dávek u sociálního příplatku a příspěvku na bydlení.

Ačkoli je počátek nového století charakterizován nejprve poklesem a následnou stagnací v absolutní výši počtu zjištěné **kriminality**, tato tendence nemusí nutně souviset se změnou rozsahu skutečné kriminality (např. může souviset se změnou jednání obyvatelstva pokud se týče oznamování deliktů, intenzitou práce policie při vyhledávání trestné činnosti).

V přepočtu zjištěné **trestné činnosti na tisíc faktických obyvatel**<sup>32</sup> patří Ústecký kraj od roku 2002 mezi nejzatíženější kraje a je tedy regionem, kde jsou obyvatelé nejvíce vystaveni kriminalitě. Jak vyplývá z územního srovnání, mezi nejrizikovější obvody z hlediska kriminality v kraji se řadí Ústí nad Labem, Teplice a Most s nejvyššími podíly zjištěných trestných činů na 1 000 obyvatel. Na této nepříznivé situaci se značnou měrou podílí ekonomicko-sociální poměry, životní úroveň obyvatelstva a další faktory bezprostředně související s kriminalitou.

**Tab. 3.4.15 Kriminalita v roce 2005<sup>\*)</sup>**

Zdroj: Policejní prezidium ČR

	Zjištěné trestné činy na 1 000 faktických obyvatel <sup>1)</sup>				Podíl pachatelů (%)		Hmotná škoda na 1 trestný čin (Kč)
	celkem	násilné a mravnostní	majetkové	hospodářské	recidivistů	mladistvých	
<b>Ústecký kraj</b>	<b>39,3</b>	<b>2,8</b>	<b>24,0</b>	<b>5,8</b>	<b>29,9</b>	<b>3,3</b>	<b>162 019</b>
v tom SO ORP:							
Bílina	42,4	4,9	27,2	5,0	14,6	5,1	15 507
Děčín	30,4	2,7	18,4	4,3	43,1	3,7	33 415
Chomutov	40,8	3,7	24,0	5,2	34,6	2,8	39 150
Kadaň	30,0	1,7	16,7	4,9	36,4	1,7	63 028
Litoměřice	35,1	3,4	21,4	4,4	22,4	3,0	39 071
Litvínov	42,6	5,5	21,3	10,2	31,6	3,6	25 837
Louny	31,6	2,4	20,7	3,8	24,5	4,9	75 424
Lovosice	34,8	3,5	22,2	2,9	21,5	3,5	27 658
Most	45,0	4,9	28,9	5,4	24,2	3,7	41 278
Podbořany	24,8	2,0	13,3	2,6	22,5	10,7	58 016
Roudnice nad Labem	36,4	3,8	23,1	3,0	21,8	2,7	29 690
Rumburk	32,7	3,4	16,0	6,6	43,8	6,0	30 408
Teplice	50,1	4,1	31,9	7,9	16,8	2,4	772 431
Ústí nad Labem	46,4	3,0	29,1	7,6	41,9	2,5	59 907
Varnsdorf	34,1	2,8	19,5	5,8	39,4	6,1	24 014
Žatec	29,8	2,0	18,9	3,9	21,8	3,6	38 301

<sup>\*)</sup> sumarizace za správní obvody z dat služeben PČR

<sup>1)</sup> odhad počtu skutečně přítomného obyvatelstva (nejen bydlící osoby)

Přestože značná část zjištěných trestných činů je každoročně evidována v kategorii tzv. obecné kriminality<sup>33</sup> (kolem 80 %), na způsobených škodách se podílí především hospodářská kriminalita<sup>34</sup>. Týká se jí více než desetina případů celkové kriminality. Nejvyšší podíl ze všech trestných činů v kraji připadá na majetkovou kriminalitu (téměř 2/3 z celkové trestné činnosti), a to především na prosté krádeže (přibližně 39 % z celkového počtu případů v kraji), které jsou následovány kategorií krádeže vloupáním (téměř pětina z celkové kriminality).

Počet zjištěných trestných činů **násilné a mravnostní kriminality**, opět v přepočtu na tisíc faktických obyvatel obvodu, dosáhl nejvyšší hodnoty v roce 2005 ve správním obvodu Litvínov (5,5 případů). Vysoký byl rovněž tento údaj na Bílinsku a Mostecku (shodně 4,9 případů). Tomu odpovídaly i nejvyšší podíly této kriminality na celkové kriminalitě ve jmenovaných obvodech.

Pokud jde o **majetkové trestné činy**, jejich nejvyšší podíl na celkové kriminalitě v obvodu byl v roce 2005 zaznamenán na Lounsku (65,6 %), následuje opět Mostecko (64,2 %) a Bílinsko (64,1 %). Při přepočtu na 1 000 faktických obyvatel se od průměru kraje (24 případů) nejvíce odlišovala situace v negativním smyslu ve správním obvodu Teplice (o 7,9 případů více), v pozitivním smyslu pak v obvodu Podbořany (o 10,7 případů méně).

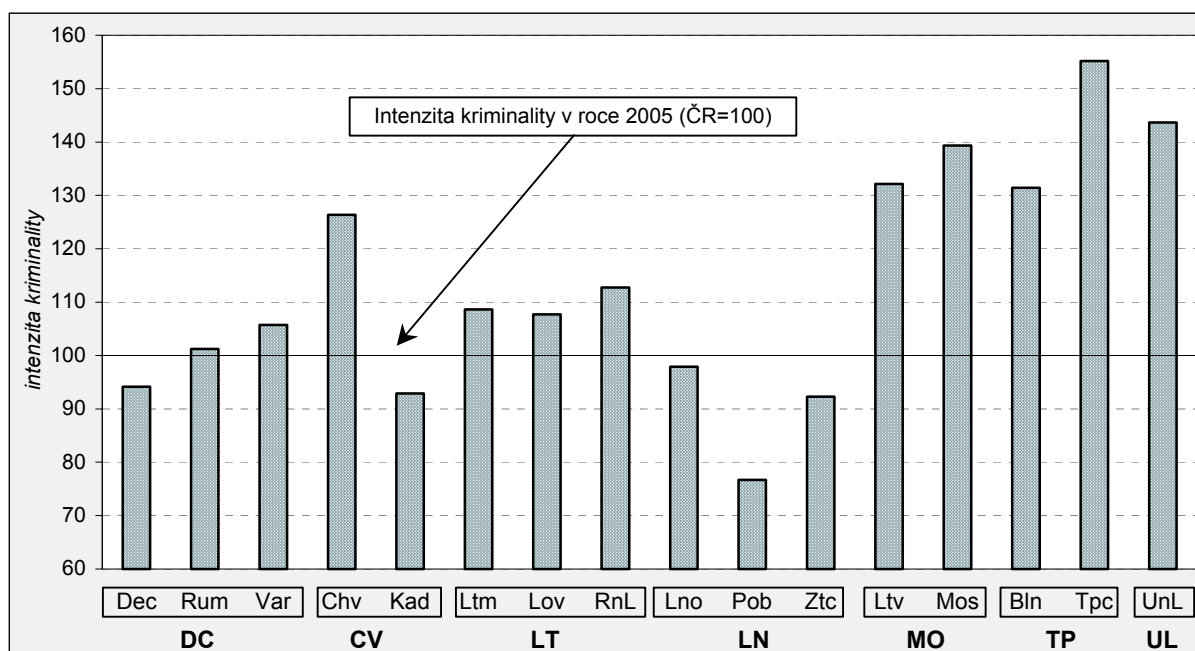
<sup>32</sup> Počet faktických (přítomných) obyvatel, vypočtený na základě dat SLDB 2001, zahrnuje nejen počet bydlících obyvatel, ale i obyvatel dojíždějících za prací či do škol.

<sup>33</sup> Obecná kriminalita zahrnuje násilné trestné činy, mravnostní trestné činy, majetkové trestné činy, podvody a zpronevěry, ostatní majetkové a ostatní kriminální trestné činy.

<sup>34</sup> Hospodářská kriminalita zahrnuje především trestné činy v obchodních a finančních vztazích (finanční a daňové podvody aj.)

**Hospodářské trestné činy** byly v roce 2005 spáchány téměř z pětiny na Ústecku, následuje Teplicko se 17,5 %, naopak na Podbořansku nedosáhl podíl této trestné činnosti na celkovém počtu případů v kraji ani 1 %. Při přepočtu na tisíc faktických obyvatel však všechny obvody vysoce překročil správní obvod Litvínov s hodnotou tohoto ukazatele ve výši 10,2 případu.

#### Intenzita kriminality v roce 2005 podle SO ORP Ústeckého kraje



Ve **struktuře pachatelů** byl vysoký podíl recidivistů (přes 40 %) typický pro Děčínsko, Rumbursko a Ústecko. Podíl mladistvých na kriminalitě přes 10 % byl zaznamenán v roce 2005 u jediného správního obvodu, a to u Podbořan, u ostatních SO ORP se tento podíl pohyboval zhruba mezi 2 až 6 %.

Průměrná **hmotná škoda** vzniklá v důsledku spáchání 1 trestného činu představovala v roce 2005 v kraji hodnotu dosahující 162 tisíc korun, a to především v důsledku velmi vysoké částky (772,4 tisíc Kč na 1 případ), připadající na správní obvod Teplice (celková zde vzniklá škoda přesáhla 4 miliony Kč). Škody vzniklé v ostatních obvodech kraje v souhrnu činily 1,2 milionu Kč, v přepočtu na 1 případ se jednalo o částky mezi 15,5 tisíc Kč (SO ORP Bílina) až po 75,4 tisíc Kč (SO ORP Louny).

Pozitivním jevem je pracovní výkon a úspěšnost policistů Ústeckého kraje při řešení kriminality. V kraji se dlouhodobě daří **objasnit** více jak polovina zjištěných trestných činů, což jsou v rámci ČR nadprůměrné hodnoty. Podle povahy trestné činnosti se nejlépe daří objasňovat případy násilné a mravnostní kriminality, prvenství v roce 2005 náleží Děčínsku (96,4 % objasněných případů), u ostatních správních obvodů neklesla objasněnost u této kriminality v roce 2005 pod 70 %. Naopak nejhůře se objasňuje majetková trestná činnost, z toho u krádeží vloupáním byli nejuspěšnější opět policisté na Děčínsku (více jak polovina případů), u prostých krádeží pak na Ústecku (téměř polovina objasněných případů). Trvale vysoké procento objasněnosti je typické i v oblasti hospodářské kriminality (např. 95,8 % na Varnsdorfsku).

Sociální situace určitého regionu se může do jisté míry odrážet rovněž ve výsledcích, dosažených na daném území v různých druzích **voleb**. Především pak údaje o volební účasti vypovídají o ochotě občanů spolurozhodovat o dalším vývoji na různých stupních řízení společnosti. Pro posouzení meziregionálních rozdílů, především ve volební účasti, byly využity výsledky voleb do krajských zastupitelstev 2000 a 2004, voleb do Poslanecké sněmovny Parlamentu České republiky (PSP ČR) a voleb do zastupitelstev obcí 2002 a 2006.

Jak vyplývá právě ze srovnání údajů o volební účasti, největší pozornost věnují občané volbám do **Poslanecké sněmovny Parlamentu České republiky**. Zatímco pro účast v těchto volbách v Ústeckém kraji v červnu 2002 byl charakteristický velice výrazný pokles proti roku 1998, při posledních volbách v červnu 2006 byla v kraji zaznamenána opět účast vyšší, a to o více než 5 procentních bodů proti roku



2002. Zatímco v roce 2002 nepřesáhla volební účast ani v jednom SO ORP 60 %, v roce 2006 tomu bylo již ve třech obvodech s nejvyšší účastí (Roudnice nad Labem, Lovosice a Litoměřice). Nejnižší zájem voličů v roce 2006 i o 4 roky dříve provázal volby do PSP ČR na Bílinsku a Kadaňsku.

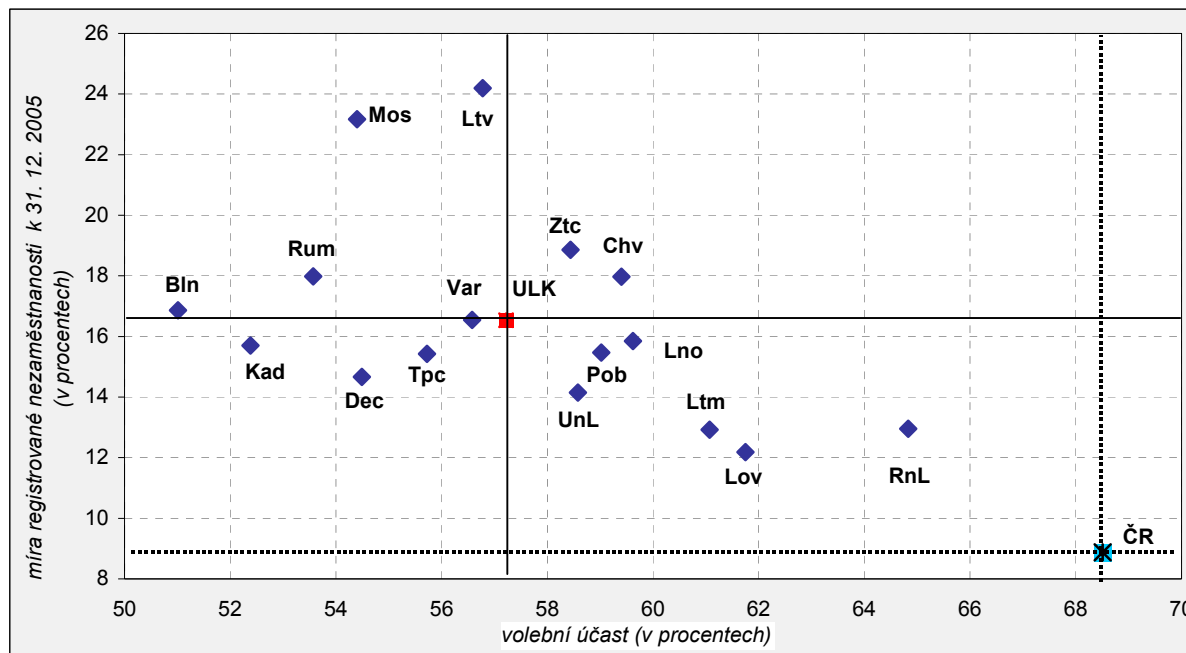
**Tab. 3.4.16 Volby do Poslanecké sněmovny Parlamentu České republiky**

	Účast voličů (%)		Podíl hlasů pro vybrané volební strany z celkového počtu hlasů (%)									
	2002	2006	ODS		ČSSD		KSCM		KDU-ČSL <sup>1)</sup>		SZ	
			2002	2006	2002	2006	2002	2006	2002	2006	2002	2006
<b>Ústecký kraj</b>	<b>51,8</b>	<b>57,2</b>	<b>24,2</b>	<b>34,8</b>	<b>29,2</b>	<b>35,5</b>	<b>25,1</b>	<b>16,1</b>	<b>7,8</b>	<b>2,2</b>	<b>2,7</b>	<b>6,0</b>
v tom SO ORP:												
Bílina	47,3	51,0	19,9	28,7	29,3	39,8	30,1	19,3	5,1	1,2	2,6	4,6
Děčín	54,2	54,5	25,9	36,3	29,8	36,0	22,2	14,1	7,1	1,9	2,7	5,8
Chomutov	48,0	59,4	22,1	31,2	31,7	38,0	26,5	16,2	6,8	1,9	2,7	7,9
Kadaň	47,2	52,4	22,1	31,9	28,9	37,4	27,3	16,1	7,9	2,5	2,4	6,7
Litoměřice	54,5	61,1	24,3	37,0	26,8	31,7	24,9	16,7	10,6	2,9	2,5	5,7
Litvínov	52,7	56,8	22,4	32,5	29,8	35,3	29,2	19,1	6,4	2,0	2,8	6,5
Louny	56,2	59,6	23,8	34,0	25,6	33,3	29,0	18,9	7,2	2,4	2,3	6,0
Lovosice	58,3	61,8	22,4	32,5	29,8	34,8	24,8	17,4	8,8	3,3	2,1	5,8
Most	47,9	54,4	22,4	31,3	31,9	39,8	26,4	16,6	7,1	1,5	2,7	6,1
Podbořany	57,6	59,0	19,0	28,5	29,7	37,6	31,7	22,2	5,4	2,3	2,1	4,8
Roudnice nad Labem	58,5	64,8	26,4	38,3	24,0	30,2	24,3	16,3	10,2	3,3	2,0	5,1
Rumburk	49,3	53,6	22,9	35,1	29,3	33,7	23,6	15,7	7,4	2,9	2,3	5,2
Teplice	49,4	55,7	26,5	36,8	28,2	34,5	23,4	14,5	7,9	2,2	3,2	6,4
Ústí nad Labem	52,3	58,6	27,3	39,4	30,1	34,9	21,9	13,5	8,6	2,1	3,3	5,5
Varnsdorf	50,9	56,6	24,2	33,3	30,0	36,0	23,4	15,7	8,7	2,6	2,8	5,9
Žatec	54,2	58,4	21,3	32,1	29,0	35,6	27,6	19,5	6,8	2,1	2,2	5,5

<sup>1)</sup> V roce 2002 koalice KDU-ČSL, US-DEU

Pro vyjádření možných souvislostí lze využít například opět data z výsledků voleb do Poslanecké sněmovny Parlamentu České republiky. Následující graf názorně vystihuje nepřímou souvislost mezi údaji o **volební účasti** při volbách do PSP ČR na jaře 2006 a údajem o **míře nezaměstnanosti**. Většina správních obvodů s vysokou mírou nezaměstnanosti patří současně k obvodům s nízkou volební účastí.

**Účast ve volbách do PS Parlamentu ČR 2006 a míra nezaměstnanosti ve správních obvodech ORP Ústeckého kraje (v %)**



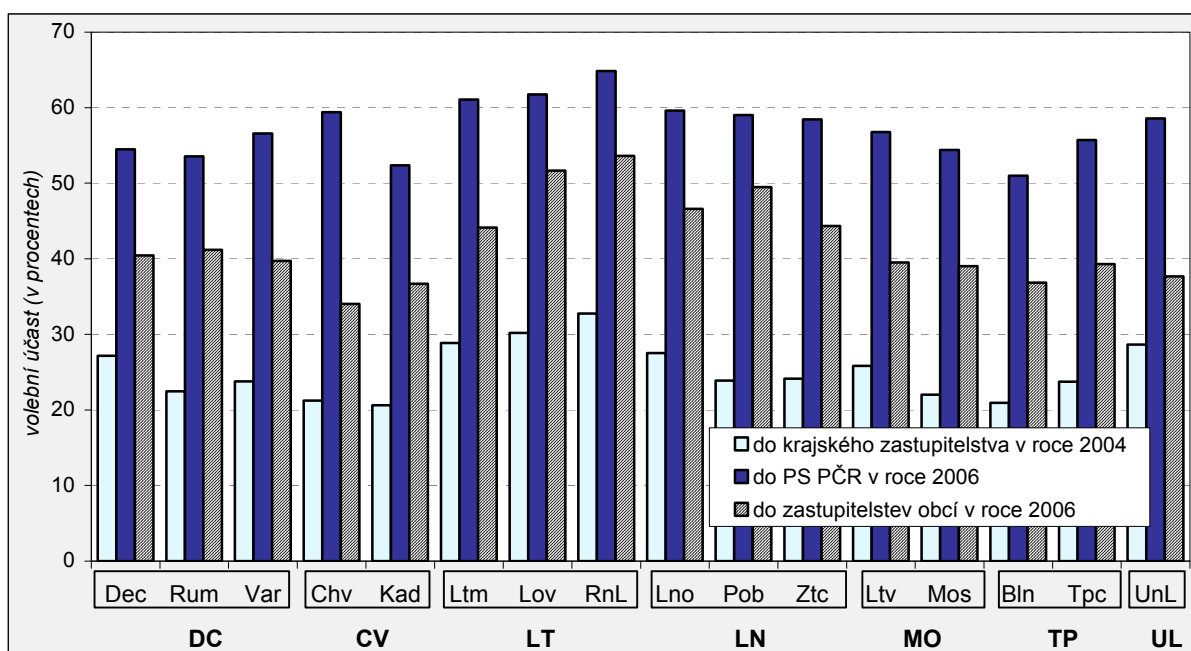
Pokud jde o rozdělení přízně voličů podle podílu hlasů jednotlivých politických stran, v obou srovnávaných letech ji celkově v kraji více získala ČSSD, avšak v roce 2006 s výrazně menším náskokem před druhou ODS. Obě jmenované strany také zaznamenaly nárůst podílu hlasů na celkovém počtu hlasů, ODS o 10,6 procentního bodu, ČSSD o 6,3 procentního bodu. Z parlamentních stran si ještě o 3,3 procentního bodu polepšila Strana zelených. Ze zbývajících parlamentních stran se sice nejvíce v Ústeckém kraji snížil

podíl hlasů u KSČM (o 9 procentních bodů), avšak KDU-ČSL vzhledem k poklesu podílu hlasů o 5,6 procentních bodů nezískala za Ústecký kraj ani jeden mandát.

Voliči při volbách do PSP ČR preferovali v roce 2006 v kraji **ODS** nejen v regionech s většími centry (Ústecko, Děčínsko, Teplicko), ale i v regionech bez větších sociálních problémů (Litoměřicko, Roudnicko). Podíl hlasů **ČSSD** převyšuje celokrajský průměr v osmi obvodech, nejvíce na Bílinsku a Mostecku. Více než pětinový podíl hlasů získala **KSČM** v červnu 2006 pouze na Podbořansku. Nízké podíly hlasů pro **KDU-ČSL** jsou odrazem nízké religiozity Ústeckého kraje jako celku, ve všech obvodech se snížily v roce 2006 zhruba na čtvrtinu až třetinu hodnoty podílu v roce 2002. Naopak sílí ekologické citění občanů kraje se promítlo do nárůstu podílu hlasů pro kandidáty **Strany zelených**, v jednotlivých obvodech se tento podíl zdvojnásobil až ztrojnásobil.

Názorné porovnání zájmu voličů o **účast v různých typech voleb** podle jednotlivých správních obvodů s rozšířenou působností v Ústeckém kraji v následujícím grafu ukazuje na nejnižší zájem o volby do zastupitelstva Ústeckého kraje, v roce 2004 si vyzvedla úřední volební obálky ve volební místnosti pouze čtvrtina oprávněných voličů kraje. Rozdíly mezi obvody v rámci kraje se pohybovaly od téměř třetiny voličů na Roudnicku, Lovosicku a Litoměřicku až po zhruba pětinu na Kadaňsku a Bílinsku, k regionům s vyšší účastí patří rovněž Ústecko, tedy region se sídlem kraje.

### Účast voličů ve volbách ve správních obvodech ORP v letech 2004 a 2006 (v %)



Poněkud bližší jsou občanům volby na obecní úrovni, v listopadu 2006 se jich zúčastnilo v kraji více než 40 % zapsaných voličů. Vyšší procento účasti, zhruba mezi 40 % a 50 % je typické zejména pro obvody s velkým počtem malých obcí, tedy devíti obvodů ležících na území okresů Děčín, Litoměřice a Louny. Nejmenší zájem o dění na komunální úrovni měli v roce 2006 občané na Chomutovsku.

Stejně jako účast voličů u již zmíněných dvou typů voleb je i účast na volbách do Poslanecké sněmovny Parlamentu České republiky nejvyšší ve správních obvodech Roudnice nad Labem, Lovosice a Litoměřice.

Pokud jde o vývoj chování občanů Ústeckého kraje ve vztahu k politickému dění, vyjádřený **změnou účasti voličů** ve volbách, dochází k poklesu zájmu voličů o **ovlivňování skladby krajského zastupitelstva**. Kromě správního obvodu Děčín se totiž ve všech ostatních obvodech snížila v těchto volbách volební účast. K největšímu poklesu došlo na Lovosicku, které však i přesto nadále patří k obvodům s nejvyšším zájmem o krajské dění (viz výše).

Naopak bez výjimky se oproti roku 2002 ve všech SO ORP kraje zvýšil zájem o účast v případě voleb do **Poslanecké sněmovny Parlamentu České republiky**.

### Změna účasti voličů ve volbách ve správních obvodech ORP v letech 2000-2006

