

3.3 Ekonomický vývoj

Struktura obyvatelstva a jeho kvalitativní vlastnosti jsou důležitým faktorem ekonomického vývoje každého regionu. Těmito charakteristikám jsme věnovali předchozí kapitulu. Spolu s tím je pro ekonomický rozvoj důležitá minulá i současná hospodářská úroveň, charakter dosavadního ekonomického vývoje a existující regionální rozdíly na daném území a v jeho okolí. Z tohoto důvodu je tato kapitola věnována hospodářskému vývoji a hospodářské úrovni jednotlivých regionů uvnitř Ústeckého kraje z pohledu ekonomických ukazatelů a veličin, které na této úrovni prostorového členění Český statistický úřad poskytuje. Vzhledem k základnímu pravidlu statistiky, tj. ochraně individuálních dat respondentů, je ovšem širše dostupných ukazatelů ve srovnání s krajskou úrovní členění značně omezena.

Ústecký kraj jako celek se dlouhodobě potýká se strukturálními problémy, vyplývajícími z jednostranné orientace průmyslu v průběhu 19. a 20. století. Uvnitř kraje ovšem existují z tohoto pohledu značné rozdíly. Oblasti Podkrušnohoří se staly důležitou energetickou základnou celého Československa, resp. České republiky. Vedle těžby hnědého uhlí se zde jednostranně rozvíjel těžký průmysl a výroba elektřiny. V těchto oblastech (i kvůli vysoké koncentraci pracovních sil) byly a dodnes jsou důsledky restrukturalizace hospodářství nejcitelnější. Severovýchodní oblasti Ústeckého kraje byly na druhou stranu dlouhodobě specializované na tradiční textilní průmyslovou výrobu a sklo. Jižní regiony, i vzhledem ke své zemědělské orientaci, měly odvětvovou strukturu více diferencovanou a na rozdíl od ostatních oblastí byly a jsou více odolné vůči tržním výkyvům v jedné oblasti ekonomického života. Toto rozdělení na oblasti severovýchodní, jižní, podkrušnohorské či horské ovšem nelze chápat dogmaticky, protože do ekonomického vývoje vstupuje celá řada různých faktorů. Například v odlehlejších oblastech bez velkých měst fungujících jako póly rozvoje, jako je například jihozápad Ústeckého kraje, se ekonomická sféra rozvíjí velmi pomalu a naopak oblasti okolo měst, byť v oblasti se strukturálními problémy, se mohou rozvíjet dynamicky. Rovněž je nutné si uvědomit, že vzhledem k územnímu členění na menší regiony (správní obvody ORP) a možnosti krátkodobé migrace za prací mezi jednotlivými obvody se negativní efekty strukturálních i cyklických problémů jednoho obvodu mohou projevit a projevují se i ve všech sousedních obvodech (např. formou vysoké míry nezaměstnanosti) a vstupují tak i do statistických dat.

ORGANIZAČNÍ STRUKTURA

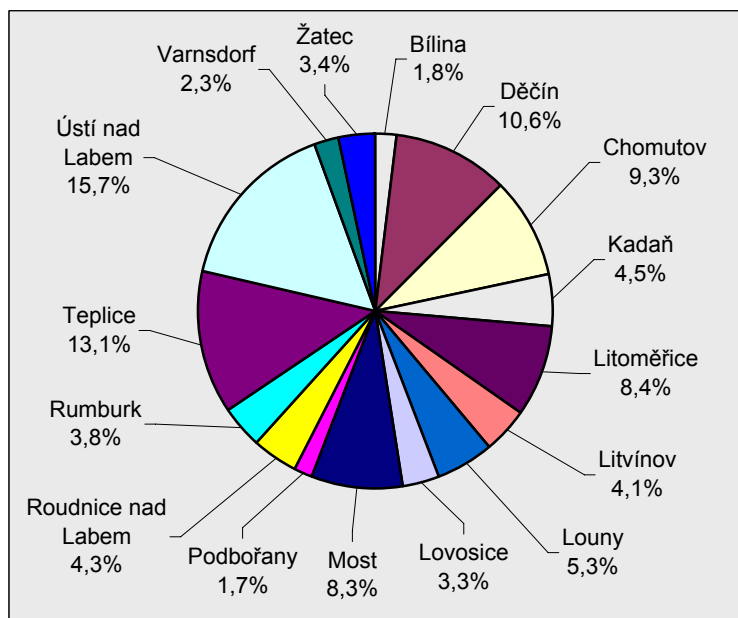
Na konci roku 2005 bylo v Registru ekonomických subjektů (RES) evidováno přes 166 tisíc ekonomických subjektů se sídlem v Ústeckém kraji. V porovnání s rokem 2000 se jedná o 19% nárůst, což představuje v porovnání s republikovým průměrem rychlejší růst (o téměř 2,5 procentního bodu). Z více než 81 % se jednalo o fyzické osoby a i v tomto případě Ústecký kraj mírně převyšuje celorepublikový průměr. Tento

Tab. 3.3.1 Ekonomické subjekty (stav k 31. 12.)

	Subjekty celkem			Subjekty na 1 000 obyvatel			Podíl správního obvodu na počtu subjektů kraje (%)	
	2000	2005	index 2005/2000	2000	2005	index 2005/2000	2000	2005
Ústecký kraj	139 731	166 219	119,0	169	202	119,5	100,0	100,0
v tom správní obvody:								
Bílina	2 541	3 027	119,1	116	147	126,6	1,8	1,8
Děčín	14 960	17 697	118,3	188	223	118,7	10,7	10,6
Chomutov	13 432	15 437	114,9	166	190	114,5	9,6	9,3
Kadaň	6 718	7 541	112,3	151	172	113,8	4,8	4,5
Litoměřice	11 094	13 993	126,1	192	242	125,9	7,9	8,4
Litvínov	5 854	6 803	116,2	144	170	118,1	4,2	4,1
Louny	7 264	8 874	122,2	169	207	122,2	5,2	5,3
Lovosice	4 390	5 535	126,1	165	207	125,0	3,1	3,3
Most	12 144	13 792	113,6	155	180	115,9	8,7	8,3
Podbořany	2 196	2 771	126,2	139	176	126,8	1,6	1,7
Roudnice nad Labem	5 725	7 169	125,2	191	234	122,2	4,1	4,3
Rumburk	5 154	6 266	121,6	154	183	118,6	3,7	3,8
Teplice	18 314	21 798	119,0	169	203	120,1	13,1	13,1
Ústí nad Labem	21 936	26 081	118,9	185	221	119,3	15,7	15,7
Varnsdorf	3 359	3 814	113,5	162	185	114,5	2,4	2,3
Žatec	4 650	5 621	120,9	170	206	121,5	3,3	3,4

jev ovšem není u většiny mimopražských regionů nijak výjimečný. Při porovnání vnitřní variability týkající se ekonomických subjektů na 1 000 obyvatel v jednotlivých správních obvodech lze Ústecký kraj řadit mezi kraje, které jsou v rámci České republiky uprostřed pomyslného žebříčku, tedy průměrně homogenní (osmý nejnižší variační koeficient).

Podíly SO ORP na celkovém počtu ekonomických subjektů v Ústeckém kraji (k 31. 12. 2005)

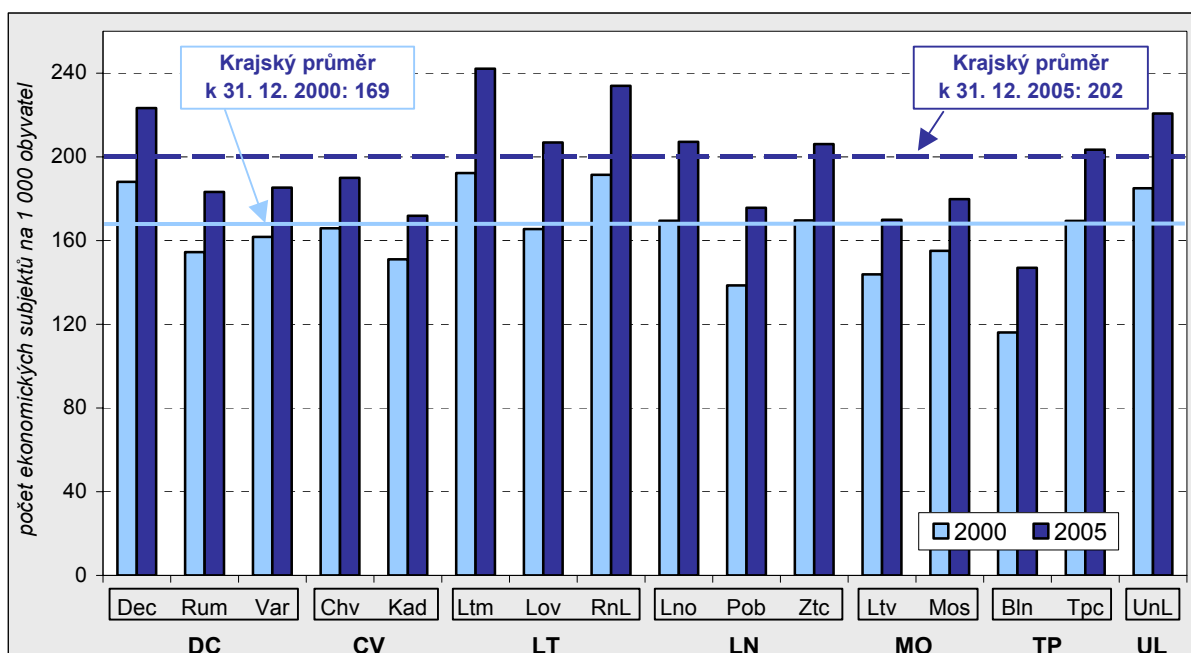


Nejvíce ekonomických subjektů má své sídlo registrováno v obvodech s bývalými okresními městy. V těchto sedmi obvodech sídlí přes 70 % všech ekonomických subjektů kraje, přičemž v samotném krajském městě sídlí téměř 16 % všech ekonomických subjektů.

Vzhledem k rozdílné velikosti správních obvodů je pro porovnání ekonomické struktury ekonomiky a do značné míry i ekonomické aktivity vhodnější použít **ukazatel počtu ekonomických subjektů na 1 000 obyvatel**. Při porovnání tohoto ukazatele mezi správními obvody zjistíme, že nejvíce ekonomických subjektů (nad průměrem kraje) připadá na 1 000 obyvatel v Litoměřicích, Roudnici nad Labem, Děčíně, Ústí nad Labem, Lounech,

Lovosicích a Žatci. Jak je vidět, ve většině případů se jedná spíše o zemědělské než průmyslové oblasti. Důvodem tohoto jevu je fakt, že většinu ekonomických subjektů, jak již bylo řečeno, tvoří fyzické osoby, kterých je například právě v sektoru zemědělství (resp. v odvětvích s nižší koncentrovanou pracovní silou) více než v koncentrovaných odvětvích s velkými podniky (zaměstnavateli). V tomto ukazateli má stejnou váhu jeden samostatně hospodařící zemědělec i velký podnik s 5 000 zaměstnanci. Proto v průmyslových regionech, kde jsou velcí zaměstnavatelé, jako například v Bílině, Litvínově a Kadani je počet ekonomických subjektů přepočtený na obyvatele nižší než v obvodech jako například Litoměřice, Roudnice nad Labem nebo Děčín.

Počet ekonomických subjektů na 1 000 obyvatel (dle sídla podniku) k 31. 12.



Stejně jako v případě rozdílu mezi Hl. městem Prahou (s jeho vysokou koncentrací právnických osob) a zbytkem České republiky (naopak jeho **podíl fyzických osob na celkovém počtu ekonomických subjektů** se většinou pohybuje nad celorepublikovým průměrem), i v případě obvodu Ústí nad Labem a zbytku Ústeckého kraje dochází ke stejnému jevu. S výjimkou obvodu Chomutov, Teplice a samozřejmě Ústí nad Labem se podíl fyzických osob ve všech obvodech pohybuje nad krajským průměrem. Nejvyššího **podílu** fyzických osob na celkovém počtu ekonomických subjektů zapsaných v RES dosahuje Roudnice nad Labem s 86 %. Tento obvod je postupně následován obvodem Podbořany, Louny, Lovosice, Varnsdorf, Litoměřice, Žatec a Děčín. Rozdíl mezi Roudnicí a Ústím nad Labem činí téměř 10 procentních bodů. O relativně vysoké koncentraci ekonomických subjektů, hlavně právnických osob, v obvodu Ústí nad Labem a o jeho pozici nejsilnějšího ekonomického centra Ústeckého kraje svědčí i fakt, že přestože dosahuje ústecký obvod nejmenšího podílu fyzických osob, stále patří ke čtyřem regionům s nejvyšším počtem ekonomických subjektů na 1 000 obyvatel.

Tab. 2.3.2 Ekonomické subjekty podle právní formy k 31. 12. 2005

	Subjekty celkem	v tom podle právní formy						
		fyzické osoby celkem	z toho živnostníci (%)	právnické osoby celkem	z toho (%)			
					akciové společnosti	ostatní obchodní spol.	družstva	státní podniky
Ústecký kraj	166 219	134 900	88,4	31 319	2,4	41,8	1,4	0,2
v tom správní obvody:								
Bílina	3 027	2 498	89,7	529	2,1	34,6	1,3	0,2
Děčín	17 697	14 629	89,4	3 068	2,0	34,3	1,1	0,2
Chomutov	15 437	12 251	87,2	3 186	1,8	39,8	0,5	0,1
Kadaň	7 541	6 133	85,5	1 408	1,6	32,7	0,9	0,1
Litoměřice	13 993	11 718	86,6	2 275	3,1	38,5	1,0	0,3
Litvínov	6 803	5 584	91,6	1 219	3,8	44,9	1,2	0,1
Louny	8 874	7 518	85,6	1 356	1,6	35,1	2,1	0,1
Lovosice	5 535	4 685	88,4	850	3,1	31,6	1,1	0,5
Most	13 792	11 232	91,5	2 560	3,3	49,8	3,5	0,4
Podbořany	2 771	2 351	81,1	420	1,2	23,8	2,1	-
Roudnice nad Labem	7 169	6 163	85,7	1 006	3,8	36,0	1,5	-
Rumburk	6 266	5 145	89,6	1 121	2,2	39,0	0,5	0,5
Teplice	21 798	17 288	89,8	4 510	2,1	51,6	1,7	0,1
Ústí nad Labem	26 081	19 817	89,4	6 264	2,6	46,1	1,0	0,3
Varnsdorf	3 814	3 198	89,8	616	2,3	42,2	1,5	-
Žatec	5 621	4 690	85,6	931	2,3	33,3	2,1	-

Nejčtenější formou právnických osob je tradičně **společnost s ručením omezeným**. Ne jinak je tomu i v případě Ústeckého kraje a jeho obvodů. Ovšem rozdíly mezi jednotlivými obvody jsou značné. O ekonomické síle Ústí nad Labem a koncentraci podnikatelské aktivity (ve vyšší formě než fyzické osoby) svědčí nesrovnatelně vyšší podíl společností s ručením omezeným na celkovém počtu ekonomických subjektů (10,2 %). Srovnatelný je pouze teplický obvod, který dosahuje podílu 10,1 %. Naopak nejnižšího podílu dosahuje obvod Podbořany, který nejen že má jeden z nejnižších počtů ekonomických subjektů na 1 000 obyvatel, ale rovněž i jeden z nejnižších podílů právnických osob a nejnižší podíl společností s ručením omezeným.

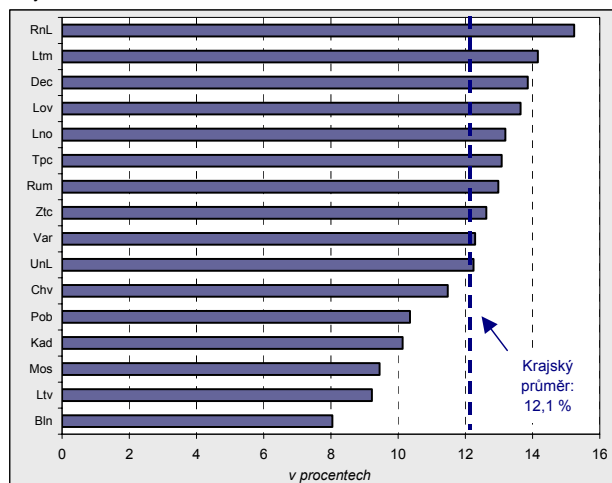
Vraťme se však ještě zpět k počtu ekonomických subjektů na 1 000 obyvatel. Nelze si nevšimnout, že podprůměrných hodnot dosahují převážně obvody s vysokou nezaměstnaností a dlouhodobými strukturálními problémy. Tento jev potvrzuje návaznost drobného podnikání na výši nezaměstnanosti v regionu. Nejvyšší je **intenzita podnikatelské aktivity**¹⁴ v oblastech, v nichž většinou není koncentrace pracovních sil ani odvětvová specializace zaměstnanosti průmyslu příliš vysoká (např. v Roudnici nad Labem, Litoměřicích, Děčíně, Lovosicích či Lounech). Nejnižší intenzita podnikatelské aktivity byla v roce 2001 v Bílině, Litvínově, Mostu a Kadani. Již z předchozích závěrů nepřekvapující, ale přesto zajímavá, je pozice Podbořan. Tento obvod, přestože se jedná o jeden z nezasažených těžkým průmyslem či vysokou

¹⁴ Podíl OSVČ a zaměstnavatelů na celkovém počtu ekonomicky aktivních – SLDB 2001.

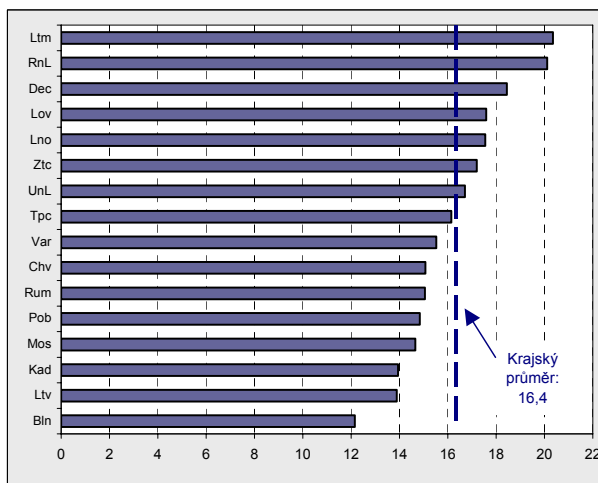
specializací průmyslu a navíc v „zemědělském pásu“¹⁵ kraje, má intenzitu podnikatelské aktivity (oproti obvodům s podobnými vlastnostmi) velmi nízkou. Důvodem je kombinace faktorů, které nestimulují rozvoj sektoru služeb, v němž značná část drobných podnikatelů působí (Podbořany patřily mezi obvody s nejnižším podílem zaměstnaných ve službách). Hlavními faktory jsou tak patrně odlehlost regionu od ekonomických center Ústeckého kraje i okolních krajů a neexistence silného ekonomického centra obvodu, v němž by se služby koncentrovaly a nacházely své zákazníky.

Intenzita podnikatelské aktivity - podíl OSVČ a zaměstnavatelů na ekonomicky aktivních celkem (v %)

Zdroj: SLDB 2001

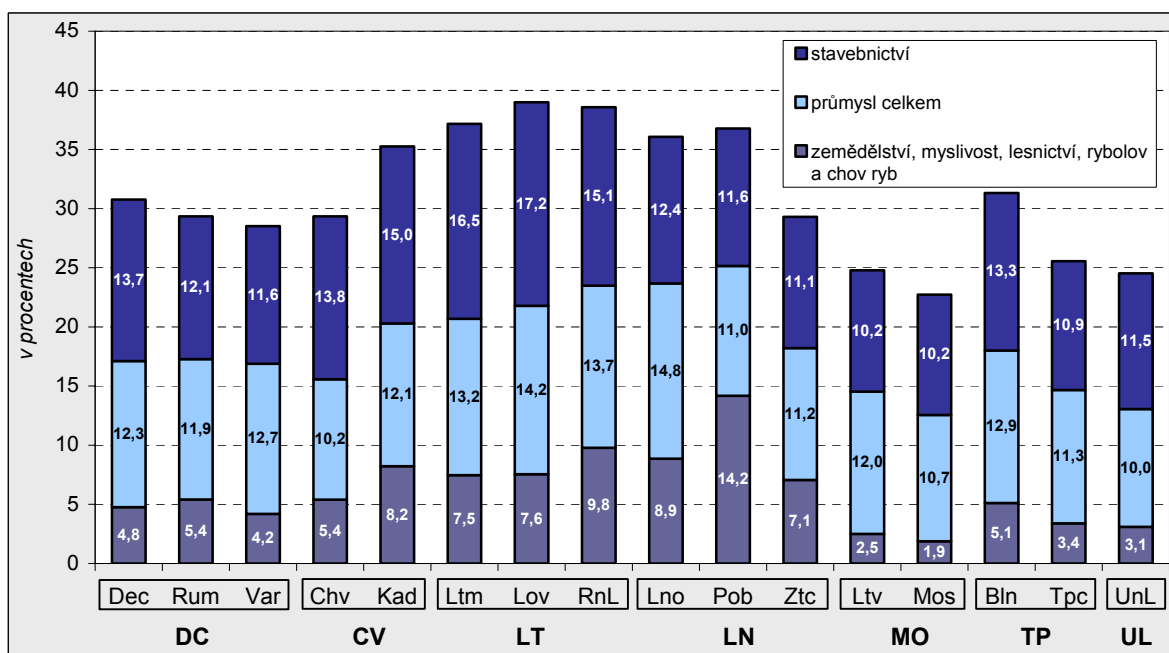


Počet fyzických osob na 100 obyvatel k 31. 12. 2005



Organizační struktura národního hospodářství z pohledu odvětvové klasifikace potvrzuje kvantitativní převahu zemědělských subjektů v oblastech okresů Litoměřice a Louny. V těchto obvodech je rovněž patrný relativně vysoký podíl průmyslově zaměřených ekonomických subjektů, což podporuje závěry kapitoly věnující se průmyslu, že se v těchto obvodech vyskytují menší průmyslové podniky s nižší koncentrací zaměstnanosti a nižší mírou specializace zaměstnanosti v průmyslu, na rozdíl od významně průmyslových regionů. Naopak relativně nejméně je zemědělských subjektů v okrese Most, přestože zde není význam zemědělské výroby zanedbatelný (viz níže v publikaci).

Struktura ekonomických subjektů podle vybraných odvětví činnosti k 31. 12. 2005 (v %)



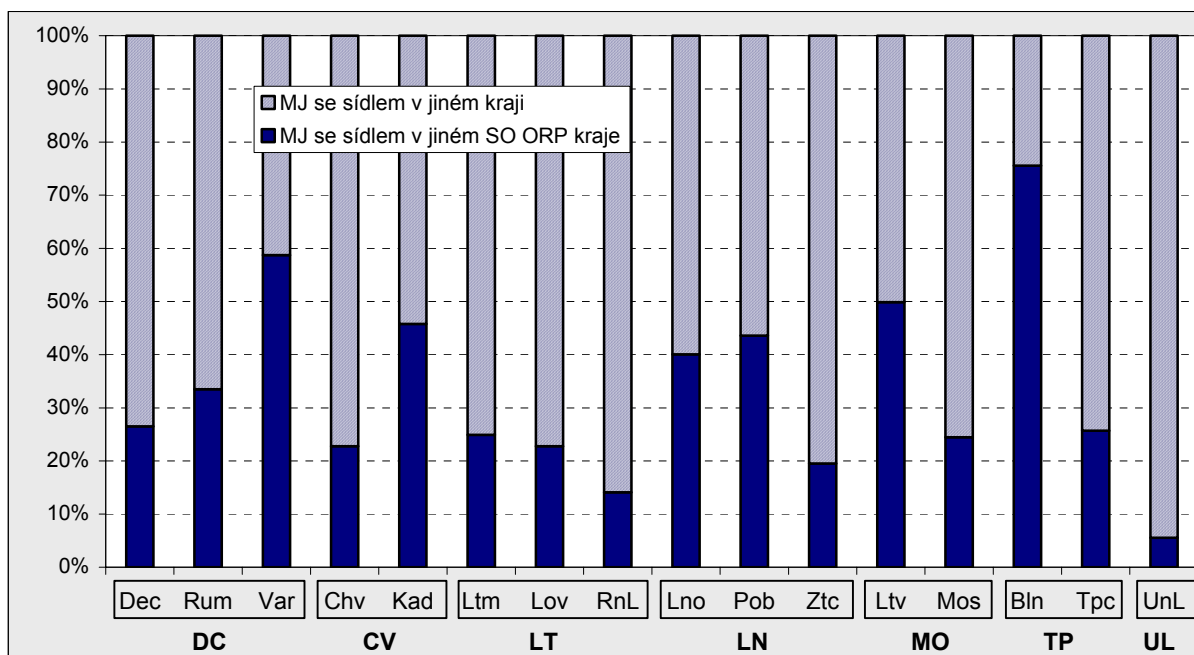
¹⁵ Jak jsme již zmínili, i v zemědělství působí mnoho drobných podnikatelů. Podbořany sice dosahují nejvyššího podílu fyzických osob působících v zemědělství, ale tento ukazatel v tomto případě spíše potvrzuje nízkou intenzitu podnikatelské aktivity.

O odlišném postavení Podbořan ve srovnání s ostatními regiony zemědělského Pooohří a Polabí svědčí i porovnání organizační struktury podle velikosti ekonomických subjektů. Podbořany mají z celého kraje nejméně ekonomických subjektů s **1-5 zaměstnanci** v přepočtu na obyvatele a řadí se tak mezi tradičně průmyslové regiony Bílinu, Kadaň a Litvínov. Naopak nejvíce těchto subjektů je v obvodech s velkými městy či výraznou zemědělskou výrobou.

Když se podíváme na druhý konec pomyslné škály ekonomických subjektů podle velikosti, potvrdí se předpoklad obvodů s velkými městy jako centry ekonomického rozvoje. Ekonomické subjekty **s 1 000 a více zaměstnanci** se objevují pouze v Chomutově, Litvínově, Lovosicích, Mostě, Teplicích a Ústí nad Labem. V ostatních obvodech žádný takto velký podnik nesídlí¹⁶. Relativně nejvíce ekonomických subjektů **s 500-999 zaměstnanci** přepočtených na obyvatele v porovnání se zbytkem kraje sídlí v Bílině a Varnsdorfu.

Dosud jsme na organizační strukturu při hodnocení regionálních rozdílů nahlíželi podle toho, kde podniky sídlí. Zcela jiným pohledem na organizační strukturu národního hospodářství je **pohled na místní jednotky podniků**. Tento přístup využívá místní jednotky (pobočky) působící v daném regionu bez ohledu na to, kde mají zaregistrováno sídlo celého podniku, a které byly k 31. 12. 2005 aktivní. Soubor místních jednotek ovšem **nezahrnuje podniky, které se na místní jednotky nedělí** a svou činnost vykonávají pouze v sídle podniku. Rovněž v něm nejsou zahrnuty nebo jsou řešeny individuálně některé podniky s velkým počtem místních jednotek, jako například Česká pošta, České dráhy či organizace napojené na veřejné rozpočty apod.

Zaměstnanci místních jednotek aktivních subjektů podle sídla podniku k 31. 12. 2005 (v %)



Místní jednotky, které mají svá sídla v jiných krajích než kde působí, jsou ve velké většině velké podniky, které využívají prestiže sídla například v Hlavním městě Praze či patří do velkých nadnárodních společností a nebo se jedná o menší podniky, často z oblasti služeb, které svou sítí pokrývají území celé ČR. V Ústeckém kraji je význam místních jednotek podniků se sídlem mimo kraj značný. Nejvíce zaměstnanců v Ústeckém kraji zaměstnávají podniky se sídlem v Hlavním městě Praze (stejně jako u všech ostatních krajů). Z mimopražských krajů zaměstnávají nejvíce ústeckých zaměstnanců subjekty se sídlem v Libereckém a Středočeském kraji. A naopak podniky se sídlem v Ústeckém kraji zaměstnávají nejvíce zaměstnanců ze Středočeského a Libereckého kraje.

¹⁶ Podrobnější data viz přílohová tabulka.

Nejvíce zaměstnanců v místních jednotkách se sídlem mimo kraj bylo touto metodou zjištěno v obvodu Ústí nad Labem. Důvodem bylo ovšem vykazání velkého počtu zaměstnanců v oblasti dopravy a spojů právě v centru Ústeckého kraje. Vysoký podíl zaměstnanců místních jednotek se sídlem mimo kraj vykazují rovněž obvody Roudnice, Žatec, Chomutov a Lovosice. Naopak relativně nejméně těchto zaměstnanců je v Bílině a Varnsdorfu.

ZEMĚDĚLSTVÍ A LESNICTVÍ

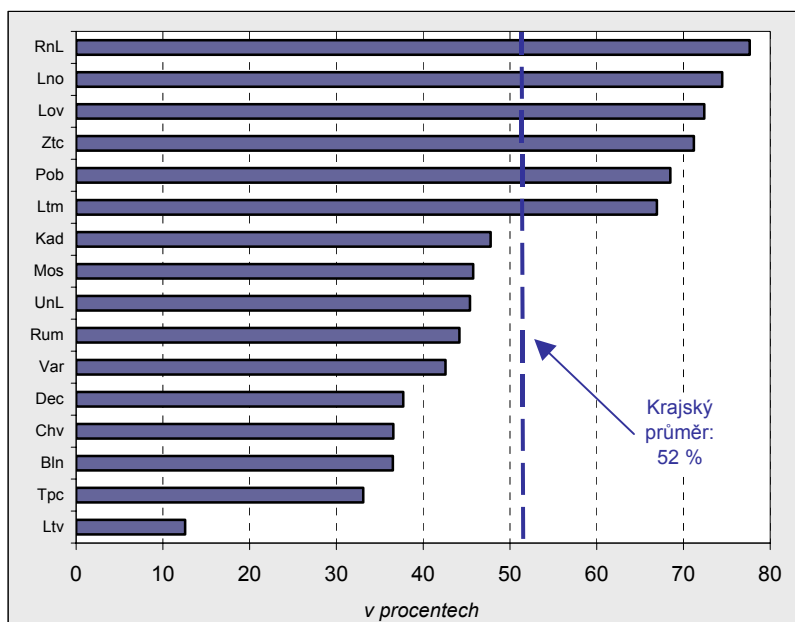
Tato kapitola je jednou z těch, v nichž jsme z důvodu dostupnosti dat přistoupili k okresnímu územnímu členění Ústeckého kraje, protože údaje o správních obvodech obcí s rozšířenou působností nejsou k dispozici. Výjimkou je pouze struktura půdního fondu, kterou zpracovává Český úřad zeměměřický a katastrální podle Katastru nemovitostí ČR a stavy lesů, které byly převzaty z Ústavu pro hospodářskou úpravu lesů v Brandýsu nad Labem.

Tab. 3.3.3 Struktura pozemků podle druhu k 31. 12. 2005

	Výměra půdy celkem (ha)	v tom (%)							
		země- dělská půda	z toho			lesní pozemky	vodní plochy	zastavěné plochy	ostatní plochy
			orná půda	zahrady, sady	trvalé travní porosty				
Ústecký kraj	533 457	52,0	66,9	5,4	25,3	29,8	1,9	1,7	14,6
v tom správní obvody:									
Bílina	12 366	36,5	65,3	5,3	29,5	21,3	0,9	1,6	39,6
Děčín	55 368	37,7	38,6	7,8	53,6	51,8	1,1	1,4	7,9
Chomutov	48 612	36,6	65,2	4,9	29,8	40,0	3,3	1,3	18,8
Kadaň	44 920	47,8	56,9	4,0	39,0	33,4	3,4	1,1	14,2
Litoměřice	47 049	66,9	75,6	5,9	15,0	20,2	2,1	1,9	8,8
Litvínov	23 603	12,6	27,0	13,3	59,8	58,4	2,2	1,4	25,4
Louny	47 260	74,5	85,4	4,1	5,2	12,8	1,5	1,8	9,5
Lovosice	26 161	72,4	80,6	9,4	9,3	15,4	1,4	1,9	8,9
Most	23 113	45,8	81,7	5,6	11,7	7,4	2,0	1,8	43,0
Podbořany	33 769	68,5	79,9	2,2	11,5	20,9	1,2	1,3	8,1
Roudnice nad Labem	30 005	77,6	91,0	4,4	2,4	10,9	1,7	2,0	7,7
Rumburk	26 606	44,2	22,8	5,8	71,5	46,0	0,9	1,6	7,2
Teplice	34 559	33,1	46,6	9,6	43,8	42,4	1,9	2,4	20,2
Ústí nad Labem	40 444	45,4	28,7	6,3	64,9	31,4	1,8	2,3	19,2
Varnsdorf	8 887	42,6	11,9	11,1	77,0	43,7	1,7	2,9	9,1
Žatec	30 736	71,2	85,6	2,1	5,2	14,4	1,1	1,7	11,7

Ústecký kraj patří z hlediska přírodních a půdních podmínek do řepařsko-bramborářské výrobní oblasti. Z celkové plochy kraje zaujímá více než polovinu **zemědělská půda** a z hlediska zmíněných **výrobních oblastí** patří více než 68 % zemědělské půdy do oblasti řepařské, 22 % do oblasti bramborářské, téměř 6 % do horské výrobní oblasti a zbývající necelá 4 % se nacházejí v bramborářsko-ovesné oblasti. Tři čtvrtiny řepařské oblasti se rozkládají v okresech Litoměřice a Louny. Téměř 46 % bramborářské oblasti je v okrese Děčín a téměř polovina oblasti horského výrobního typu kraje

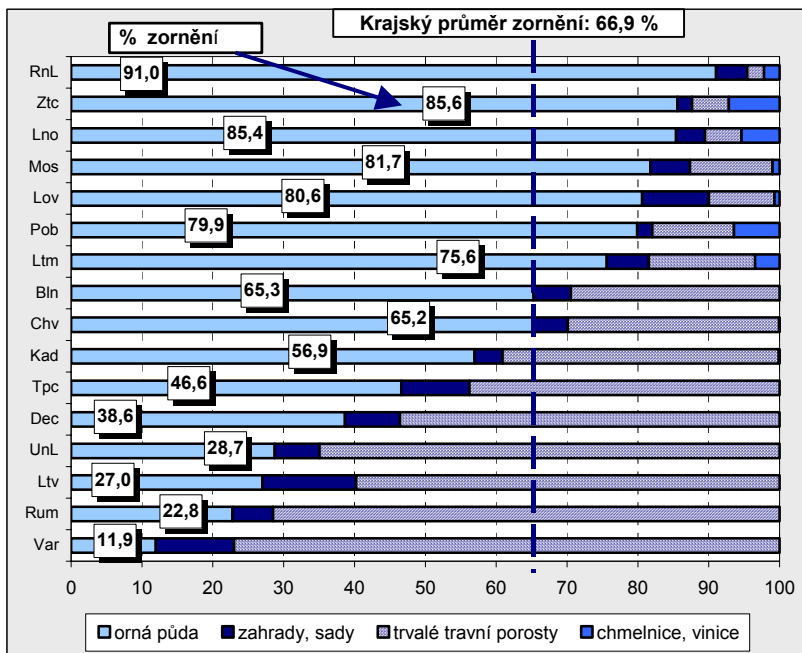
Podíl zemědělské půdy ve SO ORP k 31. 12. 2005 (v %)



spadá do okresu Chomutov.

Podíl zemědělské půdy na celkové výměře se v jednotlivých správních obvodech pohybuje od necelých 13 % v Litvínově až po téměř 78 % ve správním obvodu Roudnice nad Labem. Nad celokrajským průměrem se nacházejí všechny správní obvody ORP ležící v tradičně zemědělských oblastech Ústeckého kraje v rovinaté úrodné oblasti Poohří a Polabí. Nízký podíl zemědělské půdy v litvínovském obvodu je způsoben jednak nejvyšším podílem lesních porostů a jednak poměrně vysokým podílem ostatních ploch nezemědělské půdy, které slouží mimo jiné k dobývání nerostných surovin, stejně jako na Mostecku, kde je vůbec nejvyšší podíl těchto ostatních ploch. Vysoký podíl ostatních ploch na úkor zemědělské půdy se nachází také v obvodech Teplice a Bílina.

Struktura zemědělské půdy ve SO ORP k 31. 12. 2005



Do vývoje struktury zemědělské půdy se promítly jak probíhající restrukturalizace ekonomiky, tak i změny v agrární politice státu. Jednou ze zásadních změn byl pokles podílu **orné půdy** (tzv. % zornění) ve prospěch trvalých travních porostů, což souvisí zejména v horských výrobních oblastech se záměrným přechodem na pastevní chov dobytka. Nejvyšší procento zornění mají a krajský průměr překračují již zmiňované správní obvody okresů Louny a Litoměřice s tradičním zaměřením na zemědělství, ale zároveň i Most, kde podíl zemědělské půdy sice dosahuje jen necelé poloviny celkové výměry obvodu, ale zato je intenzivně

obhospodařována (procento zornění je čtvrté nejvyšší v kraji). Naproti tomu v obvodech s poměrně vysokým podílem oblastí horského typu nebo oblastí se specifickým omezením (dle LFA, viz níže), tj. v Chomutově, Kadani, Litvínově, Ústí nad Labem, Teplicích, Rumburku a Varnsdorfu, se zvýšil podíl trvalých travních porostů.

Bonita zemědělské půdy, vyjádřená její průměrnou úřední cenou, je nejvyšší ve správních obvodech úrodných oblastí okresů Litoměřice a Louny, ale rovněž v obvodu Most. Výjimkou jsou pouze Podbořany, kde je cena zhruba o čtvrtinu nižší než v obvodu Lovosice, který má nejvyšší bonitu půdy v kraji. Naproti tomu na Varnsdorfsku (následovaném obvodem Rumburk a Litvínov) je cena půdy více než třikrát nižší než v neúrodnějších oblastech kraje.

V souvislosti s nařízením vlády a stanovením podpůrných programů byla provedena **kategorizace půdního fondu méně příznivých oblastí (LFA)** do tří základních skupin:

- oblasti horského typu (H)
- ostatní méně příznivé oblasti (O)
- oblasti se specifickými omezeními (S)

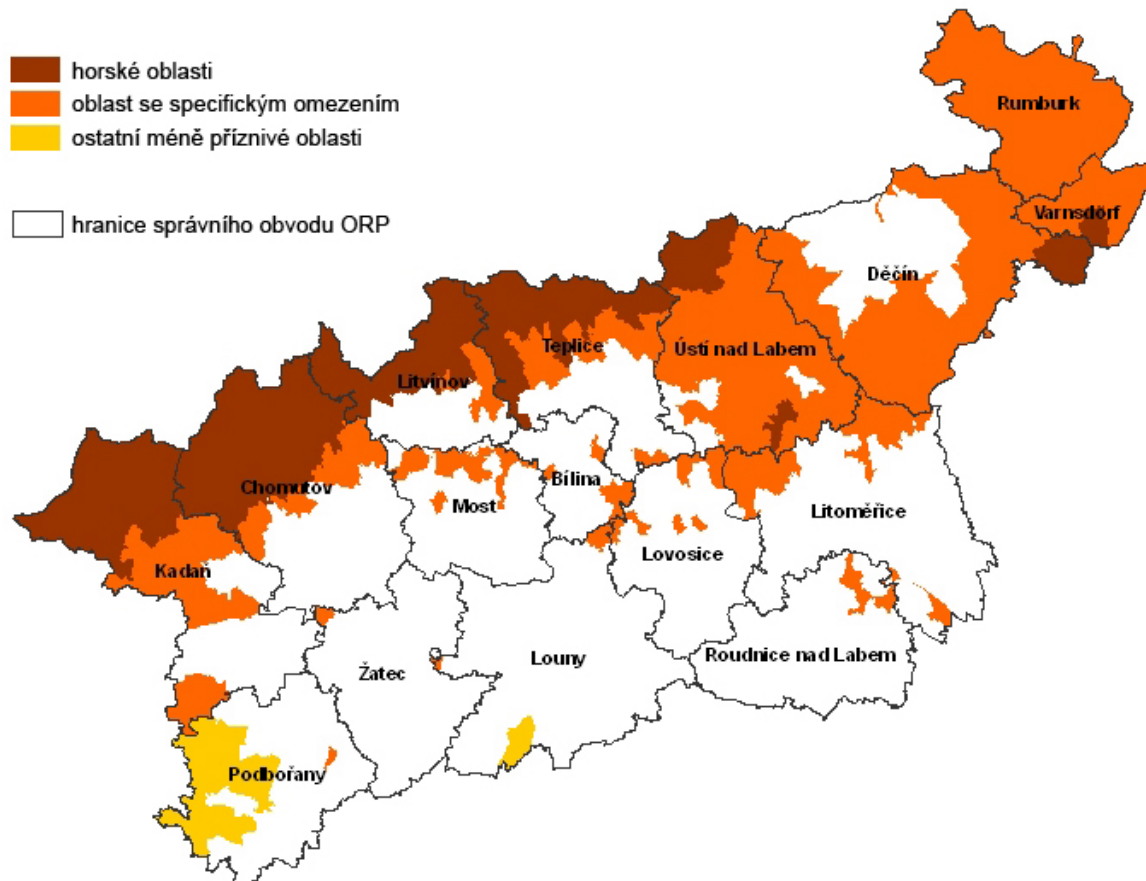
Převážná část **oblastí horského typu** se rozkládá ve správních obvodech na severu kraje. Jedná se tedy o oblasti ve vyšších nadmořských výškách a s vyšší sklonitostí půdy na více než polovině plochy. Na **Kadaňsku** jsou do této oblasti zařazena území obcí Domašín, Kalek, Kovářská, Kryštofovy Hamry, Loučná pod Klínovcem, Málkov, Měděnec, Pernštejn a Vejprty. Na **Chomutovsku** sem spadají obce Blatno, Boleboř, Hora Svatého Šebestiána, Křimov, Místo a Výsluní. Na **Litvínovsku** byly do oblastí horského typu zařazeny obce Český Jiřetín, Hora Svaté Kateřiny, Klíny, Meziboří, Nová Ves v Horách a dvě katastrální

území Litvínova (Křížatky a Lounice). Na **Teplícku** jsou sem zařazeny části katastrálních území obcí Dubí (Cínovec a Dubí u Teplíc), Krupka (KÚ Horní Krupka, Habartice u Krupky a Fojtovice u Krupky), dále obce Košťany, Mikulov, Moldava a Osek. Na **Ústecku** byly do této kategorie LFA zařazeny oblasti v obci Malečov (KÚ Malečov, Němčí u Malečova, Pohoří u Malečova a Čerěníšně) a celá obec Petrovice. Mimo oblast Krušných hor je do oblastí horského typu zařazena obec Jiřetín pod Jedlovou ze správního obvodu **Varnsdorf** a obec Kytlice z obvodu **Děčín**.

V **oblastech se specifickým omezením** se nachází celý **rumburský správní obvod**, značná část obvodu **Děčín**, **Ústí nad Labem** a **Varnsdorf** (kromě výše uvedené obce Jiřetín pod Jedlovou). Rovněž ve všech ostatních správních obvodech ORP se více či méně vyskytuje tato oblast s nízkou průměrnou výnosností zemědělské půdy, případně vyšší sklonitostí terénu na více než polovině plochy. Nejméně těchto oblastí je podle očekávání v nížinných oblastech **Poohří a Polabí**. Ve správním obvodu **Podbořany** se jedná pouze o katastrální území Stachov u Blšan z obce Blšany. Na **Žatecku** byla do této oblasti zařazena část obce Nové Sedlo, Čínov, kterou však radíme spíše do geograficko-hospodářského subregionu Severočeské hnědouhelné pánve. Na **Lounsku** se jedná o části obcí Řisuty u Libčevsi (obec Libčeves) a Hradiště nad Ohří (obec Postoloprty). Na **Roudnicku** se do této oblasti řadí Kyškovice, Záluží a katastrální území Chodouny ze stejnojmenné obce. Na **Litoměřicku** se většina těchto oblastí nachází na území Českého Středohoří, s výjimkou katastrálního území Kochovice, spadajícího do obce Hoštka a katastrální území Stračí a Štětí II z obce Štětí.

Ostatní méně příznivé oblasti, které se vyznačují nízkou výnosností zemědělské půdy, hustotou obyvatelstva nižší nebo rovnou 75 obyvatelům na km², případně podílem pracovníků v zemědělství na ekonomicky aktivním obyvatelstvu vyšším nebo rovným 8 %, se nacházejí pouze na **Podbořansku**, na území obcí Lubenec, Nepomyšl, Podbořanský Rohozec a na třech katastrálních územích obce Vroutek (Skytaly, Vrbička a Vroutek) a na **Lounsku**, na celém území obce Ročov.

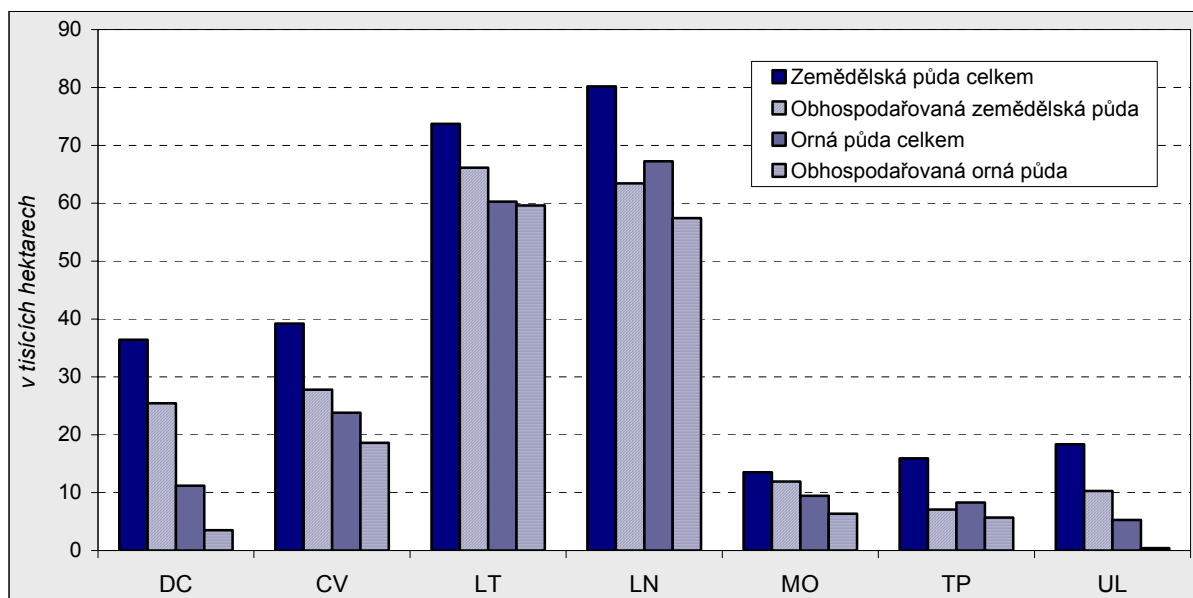
Méně příznivé zemědělské oblasti (LFA) v Ústeckém kraji



Údaje do další části této kapitoly byly získány ze „Strukturálního šetření v zemědělství v roce 2005“ Českého statistického úřadu a jeho výsledky byly zpracovány do úrovně krajů a okresů. Podle výsledků šetření obhospodařovali **aktivní zemědělci** zhruba 212 tisíc hektarů zemědělské půdy a téměř 152 tisíc hektarů půdy orné. Porovnání celkové rozlohy zemědělské a orné půdy v jednotlivých okresech a jejich využití zemědělci znázorňuje následující graf.

Obhospodařovaná půda podle okresů (v tis. ha)

Zdroj: Strukturální šetření v zemědělství 2005 a databáze KROK (ČSÚ)*



* Data za zemědělskou půdu celkem a ornou půdu celkem jsou čerpána z dat Českého úřadu zeměměřického a katastrálního podle Katastru nemovitostí ČR a data o obhospodařované zemědělské půdě a obhospodařované orné půdě jsou ze Strukturálního šetření v zemědělství 2005 (tj. za aktivní zemědělce)

Nejvyšší podíl půdy v kraji, která byla obhospodařovaná zemědělci s aktivní činností (61 % zemědělské a 77 % orné půdy v úhrnu), se podle očekávání nachází v okresech Louny a Litoměřice.

Tab. 3.3.4 Obhospodařovaná půda a počty pracovníků v roce 2005

Zdroj: Strukturální šetření v zemědělství 2005

	Obhospodařovaná zemědělská půda celkem (ha)	z toho orná	Pracovníci v hlavním zaměstnání				Obhospodařovaná půda na 1 pracovníka (ha)		
			celkem	v tom ve věku (roky)				zemědělská	orná
				do 24	25-44	45-64	65 a více		
Ústecký kraj	212 070	151 663	7 922	393	2 785	4 225	518	26,8	19,1
v tom okresy:									
Děčín	25 434	3 520	827	59	308	394	66	30,8	4,3
Chomutov	27 784	18 624	939	44	381	472	42	29,6	19,8
Litoměřice	66 148	59 607	3 273	164	1 088	1 806	215	20,2	18,2
Louny	63 423	57 438	1 959	81	676	1 085	118	32,4	29,3
Most	11 925	6 363	301	21	119	147	15	39,6	21,1
Teplice	7 077	5 704	322	10	99	176	38	22,0	17,7
Ústí nad Labem	10 279	407	300	15	114	147	25	34,3	1,4

Podle výsledků šetření pracovalo v kraji ve sledovaném období (říjen 2004 až září 2005) na této půdě více než 7,9 tisíc **pracovníků v hlavním zaměstnání**. Z pohledu věkové struktury bylo více než 53 % pracovníků ve věku 45-64 let a druhou nejpočetnější skupinu (více než 35%) tvořili 25-44letí pracovníci. Obdobné rozdělení lze vysledovat ve všech okresech kraje. Při pohledu na podíly nejnižší a nejvyšší věkové skupiny pracovníků je ve většině okresů (s výjimkou Chomutova a Mostu) početnější „důchodová“ kategorie, což svědčí mimo jiné i o menším zájmu mladých lidí pracovat v zemědělství.

Nejvíce hektarů obhospodařované zemědělské půdy připadalo na jednoho pracovníka v okresech Most, Ústí nad Labem, Louny a Děčín, ve všech byla překročena hranice 30 hektarů na pracovníka. Počty hektarů

obhospodařované orné půdy připadající na jednoho pracovníka byly však podstatně variabilnější (částečně závisí na intenzitě hospodaření) a pohybuje se od extrémně nízkých hodnot v ústeckém a děčínském okresu až po nejvyšší hodnotu v okrese Louny.

Významným hlediskem při posuzování hospodařících jednotek v zemědělství je jejich právní forma a vlastnický poměr k obhospodařované půdě.

Tab. 3.3.5 Obhospodařovaná půda fyzickými a právnickými osobami v roce 2005

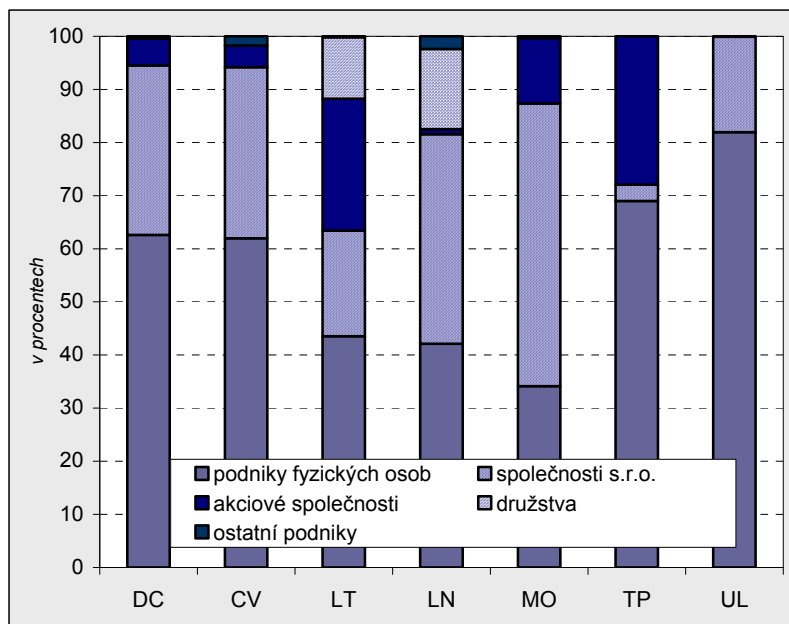
Zdroj: Strukturální šetření v zemědělství 2005

	Obhospodařovaná zemědělská půda (ha)						Obhospodařovaná orná půda (ha)			
	podniky fyzických osob		podniky právnických osob		celkem	z toho podle vlastnictví (%)		celkem	z toho podle vlastnictví (%)	
	celkem	na 1 podnik	celkem	na 1 podnik		vlastní	pronajatá od jiných		vlastní	pronajatá od jiných
Ústecký kraj	106 046	54,9	106 024	642,6	212 070	19,4	80,6	151 663	16,9	83,1
v tom okresy:										
Děčín	15 922	54,9	9 512	528,4	25 434	30,8	69,2	3 520	28,7	71,3
Chomutov	17 218	87,4	10 566	422,6	27 784	21,6	78,4	18 624	19,4	80,6
Litoměřice	28 805	41,9	37 343	794,5	66 148	14,2	85,8	59 607	14,5	85,5
Louny	26 724	67,7	36 699	780,8	63 423	14,8	85,2	57 438	14,2	85,8
Most	4 071	99,3	7 854	604,2	11 925	26,6	73,4	6 363	36,1	63,9
Teplice	4 883	26,7	2 195	365,8	7 077	38,4	61,6	5 704	32,6	67,4
Ústí nad Labem	8 424	61,0	1 855	206,1	10 279	25,2	74,8	407	20,2	79,8

V celokrajském úhrnu hospodařily na zhruba stejné rozloze zemědělské půdy podniky fyzických i právnických osob. Z okresního pohledu byla situace odlišná. Ve čtyřech okresech (Děčín, Chomutov,

Podíl obhospodařované zemědělské půdy podle právní formy zemědělských podniků

Zdroj: Strukturální šetření v zemědělství 2005



Teplice a Ústí nad Labem) obhospodařovaly vyšší podíl půdy **podniky fyzických osob**. Opačná situace byla v ostatních třech okresech. V okrese Most dokonce obhospodařovaly **podniky právnických osob** téměř dvě třetiny zemědělské půdy, z toho na zhruba 81 % této půdy hospodařilo 10 společností s ručením omezeným a zbývající hektary obhospodařovaly 2 akciové společnosti. V okresech Litoměřice a Louny dosahoval podíl obhospodařované zemědělské půdy právnickými osobami zhruba 57 %. V obou okresech hospodaří jako v jediných zemědělská družstva, v Litoměřicích na pětina zemědělské půdy, která je obhospodařována právnickými osobami, a v Lounech na více než čtvrtinu. Nejvyšší podíl

zemědělské půdy obhospodařují v litoměřickém okrese po fyzických osobách akciové společnosti (celkem 10 podniků). V lounském okrese jsou to společnosti s ručením omezeným, kde na zhruba 68 % zemědělské půdy, obhospodařované právnickými osobami, hospodaří 34 společností s ručením omezeným.

Průměrná výměra farmy u fyzických osob v kraji byla zhruba 55 ha. Větší farmy měli v průměru zemědělci v okresech Chomutov, Louny, Most a Ústí nad Labem. Naproti tomu na pouhých 27 ha hospodařili v průměru farmáři v okrese Teplice. Průměrná výměra zemědělské půdy na 1 podnik u právnických osob byla podstatně vyšší a dosahovala v krajském úhrnu téměř 643 ha. Na větší ploše hospodařily pouze

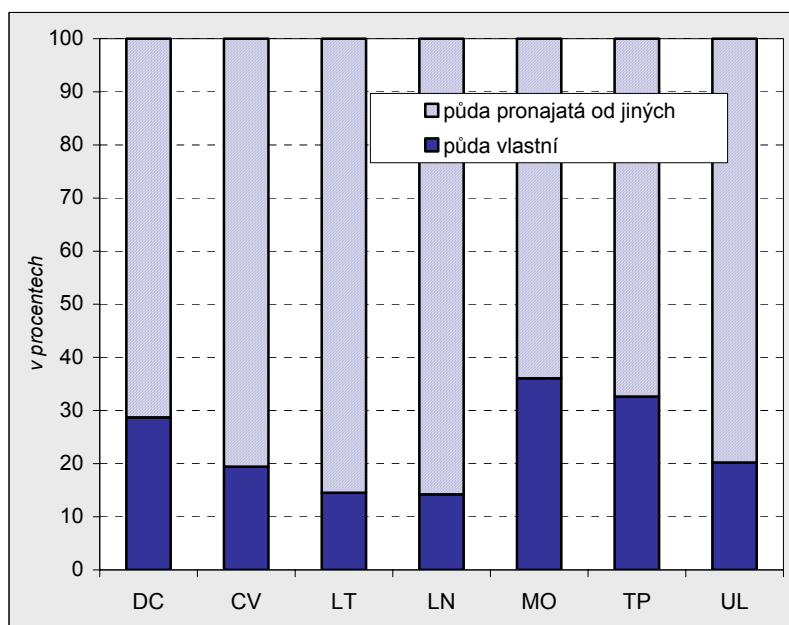
subjekty v okresech Litoměřice a Louny. Při podrobnějším pohledu na oba největší zemědělské okresy připadá v průměru na 1 podnik plocha o výměře (v tisících hektarech):

- okres Litoměřice: 1,6 u akciových společností
1,3 u družstev
0,5 u společností s ručením omezeným
- okres Louny: 0,2 u akciových společností
1,2 u družstev
0,7 u společností s ručením omezeným

Akciové společnosti v lounském okrese hospodařily v průměru pouze na osminové ploše než v okresu litoměřickém. U družstev i společností s ručením omezeným nevykazuje v obou okresech plocha průměrné obhospodařované zemědělské půdy na podnik podstatných rozdílů.

Podíl vlastní a pronajaté obhospodařované orné půdy

Zdroj: Strukturální šetření v zemědělství 2005



Z hlediska vlastnických poměrů k orné půdě významně převažuje ve všech okresech kraje podíl najaté půdy od jiných vlastníků nad vlastní obhospodařovanou půdou. Nejvyšší podíl pronajaté půdy se nachází v okresech Litoměřice a Louny, kde téměř šestinásobně převyšuje půdu vlastní, což je mimo jiné ovlivněno vysokým podílem obhospodařované půdy podniky právnických osob, hospodařících na velké výměře (zemědělská družstva). S rostoucí výměrou podniku se výrazně zvyšuje podíl najaté půdy, kdežto u menších farem fyzických osob je vlastnictví půdy většinou základním předpokladem hospodaření.

Dominantní postavení ve **struktuře pěstovaných plodin** na orné půdě mají ve všech okresech **obiloviny**. Zhruba z jedné třetiny se jedná o pšenici ozimou (s výjimkou okresů Děčín a Ústí nad Labem) a druhou nejrozšířenější obilovinou je ječmen, zejména pak jarní sladovnické odrůdy. Nízká rentabilita výroby a spotřebitelská poptávka po cenově nižším zboží z dovozu ovlivnily mimo jiné pokles ploch, na kterých se pěstují **brambory**.

Tab. 3.3.6 Využití půdy v roce 2005

Zdroj: Strukturální šetření v zemědělství 2005

	Obhospodařovaná orná půda celkem (ha)	z toho (%)								
		obiloviny	z toho		luskoviny	brambory	cukrovka	olejnin	píce na orné půdě	bez sklizně
			pšenice ozimá	ječmen jarní						
Ústecký kraj	151 663	66,2	32,6	19,4	1,4	0,5	2,4	13,7	10,9	3,2
v tom okresy:										
Děčín	3 520	54,7	13,0	22,0	3,6	0,1	-	3,1	32,7	2,4
Chomutov	18 624	66,0	34,4	18,0	0,7	0,0	-	21,5	6,2	4,6
Litoměřice	59 607	62,5	30,7	17,3	2,1	0,9	4,2	13,1	12,8	1,5
Louny	57 438	68,8	34,0	22,1	0,9	0,2	1,9	13,4	8,9	5,0
Most	6 363	75,5	38,1	23,1	0,4	0,0	-	6,3	16,5	0,1
Teplice	5 704	77,9	38,8	15,0	-	0,1	-	12,7	4,8	2,4
Ústí nad Labem	407	48,2	12,8	5,7	-	3,7	-	-	34,9	9,6

Druhou v kraji nejrozšířenější skupinou plodin jsou **olejníky**. Prioritní postavení v rámci kraje má okres Chomutov, kde jsou na více než dvou třetinách ploch olejnin pěstovány hlavně řepka a slunečnice.

Přestože v posledních letech trvale klesá podíl **pícnin na orné půdě** v souvislosti s přechodem na pastevní chov dobytka v horských a méně příznivých oblastech, zaujímají jeho plochy významné postavení zejména v okresech Děčín a Ústí nad Labem.

Ze strukturálního šetření vyplynulo, že v Ústeckém kraji bylo v roce 2005 celkem 4,9 tisíc ha **orné půdy bez sklizně**¹⁷, z toho více než polovina ploch se nacházela v okrese Louny (2,9 tisíc ha). Ve struktuře orné půdy okresu však tato plocha zaujímala pouze 5 %. Nejvyšší podíl půdy bez sklizně byl dosažen v ústeckém okrese, zatímco v okrese Most zaujímala půda bez sklizně pouze jednu desetinu procenta orné půdy.

Významnou plodinou lounského a částečně litoměřického okresu je **chmel**. Více než 55 % ploch plodících chmelnic České republiky se nachází právě v těchto oblastech a podílí se tedy na celorepublikové produkci chmele více než polovinou. Vlivem zhoršeného odbytu chmele v tuzemsku i v zahraničí došlo v uplynulých 15 letech k radikálnímu snížení pěstebních ploch chmelnic (zhruba na polovinu), avšak v současnosti je dotační politikou MZe ČR podporováno zvýšení konkurenceschopnosti formou novošlechtění, které by mohlo přinést opětovné rozšíření ploch chmelnic.

Živočišná výroba zaznamenává dlouhodobý pokles produkce. Jednou z příčin jsou odbytové potíže, proto se snižuje jak produkce masa, tak i mléka v důsledku poklesu stavů skotu i prasat. Rostoucí trend v kraji zaznamenáváme pouze u ovcí a beranů, kde se uplatňuje státní podpora restrukturalizace (extenzifikace) výroby s rozšiřováním pastevně chovaných ovcí v oblastech s horšími podmínkami. Tato forma chovu se uplatňuje rovněž u skotu, kde navíc dochází k restrukturalizaci stád s nárůstem počtu krav bez tržní produkce mléka, tzv. masných plemen.

V Ústeckém kraji hospodařilo v roce 2005 podle strukturálního šetření **2 096 zemědělských subjektů**. Z nich se více než čtvrtina zabývala živočišnou výrobou (546), nicméně převažující živočišná výroba byla zaznamenána pouze u 8 % podniků (171). Nejrozšířenější byl chov skotu a ovcí (v obou případech zhruba 30 % subjektů, které se zabývaly živočišnou výrobou), zatímco méně rozšířený byl chov prasat (7,5 % subjektů) a drůbeže (6 %).

Tab. 3.3.7 Hospodářská zvířata k 30. 9. 2005

Zdroj: Strukturální šetření v zemědělství 2005

	Skot	z toho krávy	Prasata	z toho prasnice	Ovce a berani	Koně	Drůbež	z toho slepice	Králíci
Ústecký kraj	42 099	16 689	103 376	12 705	11 082	1 383	1 513 316	452 576	8 241
v tom podíl okresu (v %):									
Děčín	25,8	27,6	1,4	1,2	28,6	34,2	1,0	0,6	19,7
Chomutov	10,6	11,7	6,8	5,3	10,4	12,4	14,3	21,9	2,5
Litoměřice	32,4	30,0	27,5	30,2	24,0	17,4	22,8	51,1	51,4
Louny	18,0	16,5	50,3	54,2	1,7	5,1	21,0	26,0	15,0
Most	6,0	5,8	0,6	1,0	15,9	3,0	39,4	0,0	-
Teplice	1,5	1,5	13,2	8,0	0,4	6,3	1,3	0,2	8,6
Ústí nad Labem	5,7	6,9	0,2	0,1	19,0	21,6	0,1	0,2	3,0

Zemědělské podniky sídlící v jednotlivých okresech se podle strukturálního šetření orientovaly značně rozdílně na chov různých druhů hospodářských zvířat. Z celkového **počtu skotu** v Ústeckém kraji, 42 099 kusů, je téměř třetina chována v okrese Litoměřice a čtvrtina v okrese Děčín. Naproti tomu v Teplicích najdeme pouze minimální počet hovězího dobytka chovaného v kraji, a to pouze 650 kusů. U chovů **prasat** je toto rozdělení mezi okresy ještě nerovnoměrnější, protože v Lounech je chováno více než 50 % veškerých prasat v kraji a v okrese Litoměřice více než čtvrtina. Nejméně prasat je v okrese Ústí nad Labem, který je těsně následován okresem Most. Na početních stavech **ovcí a beranů** v kraji se nejvíce podílely okresy Děčín a Litoměřice, ale s výjimkou Teplíc a Loun byla tato hospodářská zvířata zastoupena

¹⁷ Zahnuje úhor a ornou půdu v daném roce neosetou, neosázenou. Úhor představuje ornou půdu zahrnutou do systému střídání plodin, a to obdělávanou nebo neobdělávanou, která se nechává zotavovat, tj. nedává sklizeň během daného roku.

dosti významně i ve všech ostatních okresech. Chovy **koní** jsou soustředěny z jedné třetiny do okresu Děčín a z jedné pětiny do Ústí nad Labem.

V případě drobného hospodářského zvířectva byla orientace jednotlivých zemědělských subjektů zabývajících se živočišnou výrobou také značně diferencovaná. Drůbežářské chovy mají nejvyšší zastoupení v okrese Most a jsou specializovány na chov kuřat na výkrm. Na druhé straně pouze jedna desetina stavů **drůbeže** je chována v okrese Ústí nad Labem, pravděpodobně pouze u drobných farmářů. Litoměřický okres se dvěma třetinami svých chovů drůbeže orientuje na chov nosnic (vč. kuřic). V Litoměřicích je také nejrozšířenější **chov králíků** v kraji, kdy zemědělské subjekty sídlící v tomto okrese chovají více než polovinu všech králíků v kraji.

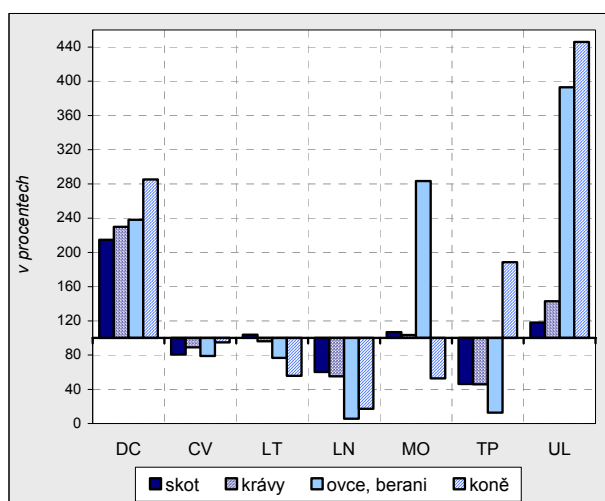
Jedním z tradičních hodnotících ukazatelů živočišné produkce je **intenzita chovu hospodářských zvířat**, vyjádřená počtem zvířat na 100 ha produkční plochy (zemědělské, resp. orné půdy).

V následujících grafech jsme **jako základ** pro porovnání použili **průměrnou intenzitu chovu** jednotlivých kategorií hospodářských zvířat v Ústeckém kraji a zhodnotili průměrnou intenzitu chovu hospodářských zvířat v jednotlivých okresech.

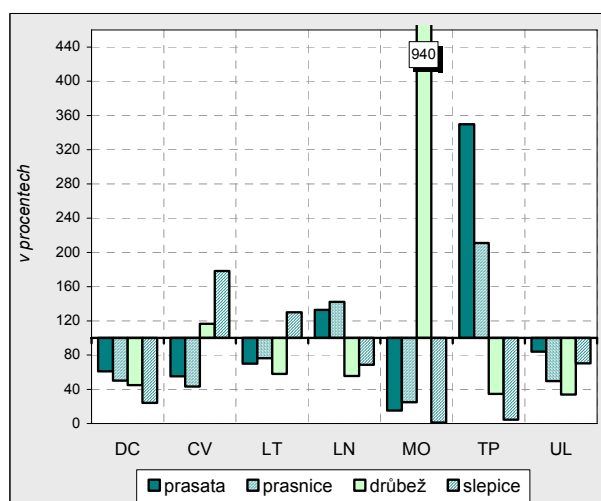
Intenzita chovu hospodářských zvířat na 100 ha produkční plochy (průměr ULK=100)

Zdroj: Strukturální šetření v zemědělství 2005

zemědělská půda



orná půda



Pokud vezmeme **intenzitu chovu vybraných hospodářských zvířat vztaženou k zemědělské půdě**, zjistíme, že pouze v okresech Děčín a Ústí nad Labem jsou tyto intenzity vyšší u všech vybraných zvířat v porovnání s celým krajem. Výrazně nadprůměrná je rovněž intenzita chovů ovcí v okrese Most a chovu koní v okrese Teplice.

Nejintenzivnější chov skotu, resp. krav je v okrese Děčín. Ten má sice až druhý nejvyšší počet chovaných zvířat v kraji (okres Litoměřice má největší stavy hovězího dobytka v kraji), ale vzhledem k tomu, že má podstatně nižší výměru zemědělské půdy než např. litoměřický okres, je intenzita chovu skotu relativně nejvyšší. Pokud jde o ovce a koně, nejvíce jich připadalo na 100 ha zemědělské plochy okresu Ústí nad Labem. Všechny zmíněné okresy s vyšší intenzitou chovů mají celkově nízkou výměru zemědělské půdy a jsou zařazeny do méně příznivých oblastí s převážně pastevním chovem skotu a ovcí. U zemědělských okresů jako jsou Louny a Litoměřice, je koncentrace chovů ovlivněna jednak vysokou výměrou zemědělské půdy v porovnání s ostatními okresy a v případě Loun rovněž méně početnými chovy skotu a zejména pak ovcí i koní.

Intenzita chovu hospodářských zvířat na orné půdě je celkově vyrovnanější. Krajskou úroveň vysoce převyšuje (téměř desetkrát) pouze intenzita chovu drůbeže v okrese Most, kde na necelá 4 % orné půdy kraje připadají nejpočetnější chovy drůbeže (zhruba 40 % stavů kraje). Obdobná situace je v teplickém okrese u chovu prasat (vč. prasnic) s tím rozdílem, že početní stavy jsou sice až třetí nejvyšší v kraji (s velkým odstupem za okresy Louny a Litoměřice), ale plocha produkční půdy je v porovnání s těmito okresy pouze desetinná.

Součástí tématické oblasti zemědělství je rovněž lesní hospodářství. Z lesních hospodářských plánů jsou údaje o **stavu lesů** v členění do správních obvodů ORP veřejně k dispozici od roku 2003. V roce 2005 zaujímala **porostní plocha lesů**¹⁸ (156,2 tisíc hektarů) 98 % celkové výměry lesní půdy Ústeckého kraje. Nejvyšší podíl porostní plochy lesů se nachází ve správních obvodech Děčín a Chomutov.

Podle převažující funkce se lesy dělí do tří kategorií. Více než polovina, tj. 91,6 tisíc hektarů jsou **hospodářské lesy**. Z pohledu správních obvodů dosahují podíly těchto hospodářských lesů na celkové výměře lesů nejvyšších hodnot v úrodných oblastech Poohří a Polabí, ve Šluknovském výběžku a v obvodu Bílina. Nejnižších naopak v pánevních oblastech obvodů Teplic a Litvínova, kde je místo toho vysoký podíl **lesů zvláštního určení**, zejména pak lesy se zvýšenou funkcí ochrannou (půdochrannou, vodoochrannou, klimatickou případně krajinnotvornou). Vysoký podíl lesů této kategorie je rovněž v oblasti Chomutova a Mostu, spadajících rovněž do Severočeské hnědouhelné pánve. Lesy se zvýšenou funkcí ochrannou tvoří v kraji téměř šedesátiprocentní podíl z kategorie lesů zvláštního určení. Druhý nejvyšší podíl (téměř 17 %) těchto lesů tvoří území národních parků, národních přírodních rezervací, CHKO a přírodních památek, a jsou významněji zastoupeny zejména ve správních obvodech Děčín a Rumburk.

Třetí kategorie lesa (vedle hospodářských lesů a lesů zvláštního určení) je **kategorie ochranná**. V kraji se rozkládá na 8 tisících hektarech, z toho více než 93 % je zařazeno do stanovišť mimořádně nepříznivých (prudké svahy, strže, odvaly, výsypky apod.) a nachází se z největší části ve správních obvodech Děčín, Chomutov a Ústí nad Labem. Do skupiny vysokohorských lesů je v kraji zařazeno pouze 550 ha lesů správního obvodu Kadaň.

Tab. 3.3.8 Porostní plochy lesů a zásoby hroubí na území SO ORP k 31. 12. 2005

Zdroj: Ústav pro hospodářskou úpravu lesů Brandýs nad Labem

	Porostní plocha lesů				Zásoba hroubí			Střední věk lesa (roky)	Bonita
	celkem (ha)	v tom kategorie lesů (%)			celkem mil. m ³ b. k.	z toho jehličnatá (%)	m ³ b. k. na 1 ha		
		hospodářské	ochranné	zvláštního určení					
Ústecký kraj	156 247	58,6	5,1	36,3	24,1	66,4	154	55	4,31
v tom správní obvody:									
Bílina	2 394	83,1	0,5	16,4	0,4	51,1	178	65	4,67
Děčín	28 342	55,7	8,6	35,7	6,1	77,9	214	66	3,92
Chomutov	19 163	36,5	8,1	55,4	1,7	61,6	87	42	4,53
Kadaň	14 748	75,5	8,4	16,1	1,5	78,9	104	41	4,74
Litoměřice	9 296	89,2	1,1	9,7	1,7	68,4	185	66	4,53
Litvínov	13 497	21,3	0,8	77,9	1,2	30,6	91	43	4,17
Louny	5 955	88,0	2,6	9,4	1,1	72,6	178	62	4,88
Lovosice	3 908	76,3	8,1	15,6	0,7	33,0	171	66	4,89
Most	1 530	45,6	7,9	46,5	0,2	35,4	103	53	4,70
Podbořany	6 860	88,1	3,7	8,2	1,1	77,0	162	60	4,94
Roudnice nad Labem	3 086	78,7	0,5	20,8	0,6	42,8	180	66	5,09
Rumburk	12 180	79,7	0,5	19,8	2,9	91,3	242	65	3,64
Teplice	14 786	18,0	2,8	79,2	1,6	43,7	105	45	4,17
Ústí nad Labem	12 446	60,4	9,5	30,1	1,9	32,8	155	60	4,15
Varnsdorf	3 824	83,3	0,9	15,8	0,8	73,9	201	60	3,84
Žatec	4 234	96,4	-	3,6	0,7	78,9	175	60	4,47

Zásoba **hroubí**¹⁹ přesahuje v Ústeckém kraji 24 miliony m³ bez kůry (b. k.) s více než čtvrtinovým podílem ve správním obvodu Děčín. Na celkové zásobě hroubí v kraji se podílí zhruba dvěma třetinami hroubí z jehličnatých dřevin. Z pohledu jednotlivých správních obvodů je nejvyšší podíl jehličnatého hroubí na Rumbursku a naopak nejnižší na Litvínovsku. Převažující podíl hroubí z listnatých dřevin se tak nachází vedle Litvínova ještě v dalších pěti správních obvodech (Lovosice, Most, Roudnice nad Labem, Teplice a Ústí nad Labem). Kromě Lovosicka a Roudnicka se jedná o pánevní oblasti, kde výsadba listnatých stromů plní mimo jiné funkci zpevňující dřeviny. V přepočtu na 1 hektar lesa jsou největší zásoby hroubí na Děčínsku, Rumbursku a Varnsdorfsku. Naproti tomu méně než 100 m³ hroubí připadajícího na jeden hektar lesa je ve správních obvodech Chomutov a Litvínov.

¹⁸ Bez cest, průseků, skládek apod.

¹⁹ Objem hroubí - objem části stromu, tj. kmene a větví od řezné plochy pařezu po stanovenou tloušťku měřenou s kůrou (7 cm)

Z hlediska **průměrného věku dřevin** se nejmladší porosty nacházejí v oblasti Severočeské hnědouhelné pánve a Krušných hor, kde docházelo k největší výsadbě jednak z důvodů těžebních a jednak v důsledku obnovy porostů zničených emisemi, o čemž svědčí i nejnižší zásoby hroubí na jeden hektar lesa v těchto oblastech.

Druhové složení lesů se liší podle fyzicko-geografických podmínek. Zatímco ve vyšších a vlhčích polohách, tzn. v oblastech Krušných hor, Labských pískovců a Šluknovska je **z jehličnatých dřevin** dominantní smrk (Děčínsko, Chomutovsko, Kadaňsko, Rumbursko a Varnsdorfsko), na sušších stanovištích v nižších polohách Poohří-Polabí má nejvýznamnější postavení borovice (Litoměřicko, Lounsko, Roudnicko a Žatecko). **Z listnatých dřevin** mají na porostní ploše lesů v kraji nejvyšší zastoupení ostatní dřeviny. Na Mostecku, kde je tento podíl nejvyšší, se jedná o dřeviny jako například jasan nebo javor. Na Roudnicku převládá hlavně akát a také jasan. V průměru v kraji se obnovovala téměř 2 % lesů (2 750 ha), kdy nejvyšší podíly holin²⁰ se nacházely na Kadaňsku, Teplicku a Chomutovsku, což v úhrnu představovalo více než 50 % všech holin v kraji.

Tab. 3.3.9 Porostní plochy lesů podle dřevin na území SO ORP k 31. 12. 2005

Zdroj: Ústav pro hospodářskou úpravu lesů Brandýs nad Labem

	Porostní plocha lesů (ha)	Jehličnaté dřeviny (%)				Listnaté dřeviny (%)				Holiny (%)
		smrk	borovice	modřín	ostatní	buk	dub	bříza	ostatní	
Ústecký kraj	156 247	37,5	11,4	7,6	1,2	7,8	9,5	10,6	12,7	1,8
v tom správní obvody:										
Bílina	2 394	26,0	2,8	6,3	0,0	0,9	30,9	13,4	18,8	0,9
Děčín	28 342	44,3	18,4	6,7	0,2	9,9	4,3	6,5	9,0	0,7
Chomutov	19 163	44,6	2,2	9,7	3,4	7,8	5,3	16,8	7,8	2,4
Kadaň	14 748	50,8	5,4	8,8	1,1	2,9	4,4	10,8	12,8	3,1
Litoměřice	9 296	20,5	33,7	4,9	0,1	3,1	19,0	5,7	10,9	2,0
Litvínov	13 497	36,9	0,3	8,4	1,4	17,8	2,6	18,5	11,4	2,7
Louny	5 955	21,7	31,8	8,9	0,1	6,1	14,7	4,0	12,1	0,7
Lovosice	3 908	13,4	3,3	7,3	0,0	3,5	39,4	6,7	24,9	1,5
Most	1 530	3,1	12,6	5,0	0,0	0,8	22,2	14,4	40,2	1,6
Podbořany	6 860	32,1	25,9	7,3	0,2	1,6	14,8	5,1	11,8	1,2
Roudnice nad Labem	3 086	1,5	39,0	1,9	0,0	0,5	15,8	3,1	36,1	2,0
Rumburk	12 180	70,3	8,0	7,2	0,1	3,1	2,1	4,0	3,8	1,2
Teplice	14 786	29,0	0,9	8,7	5,0	11,2	9,0	17,1	15,9	3,1
Ústí nad Labem	12 446	16,1	3,0	7,5	0,2	11,7	21,3	15,6	23,6	0,9
Varnsdorf	3 824	56,9	3,4	9,0	0,1	13,0	1,4	5,1	10,2	0,8
Žatec	4 234	30,6	30,5	5,1	0,0	3,0	13,9	4,0	11,9	1,1

PRŮMYSL

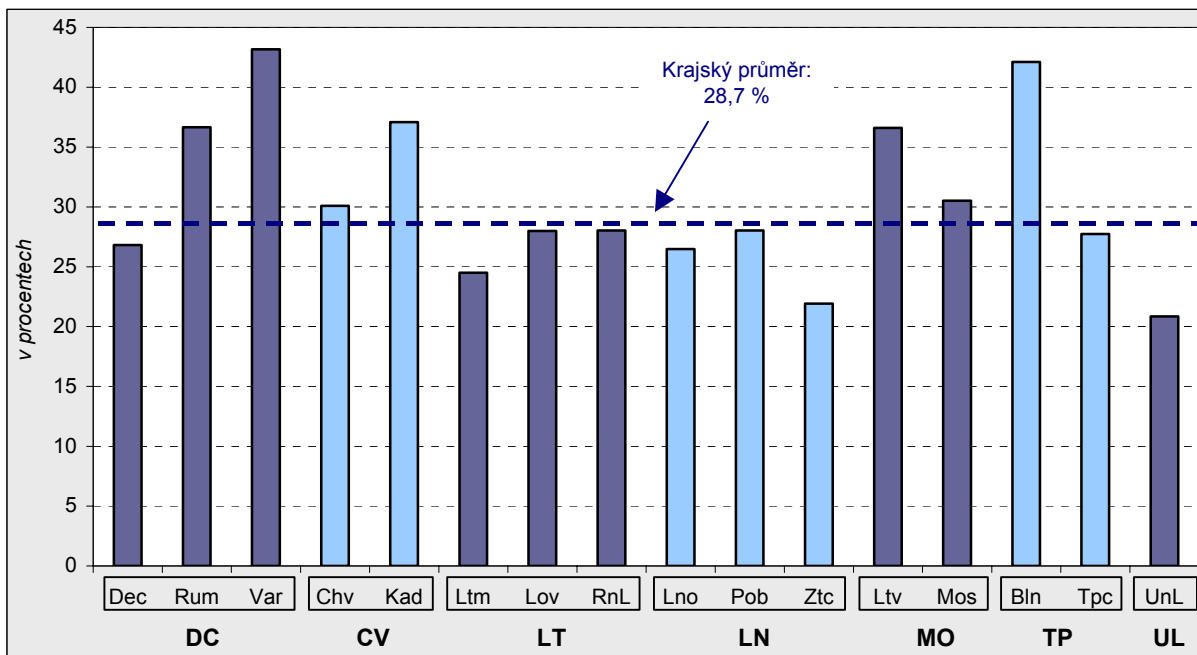
Tato kapitola je právě jednou z těch, v nichž narážíme na problém nedostatku dat z důvodu územního členění na správní obvody ORP. Většina dat a ukazatelů v oblasti průmyslu je totiž standardně poskytována pouze v okresním nebo dokonce pouze v krajském členění. Uvedené ukazatele, s nimiž budeme pracovat, jsou proto buď ze Sčítání lidí, domů a bytů v roce 2001 nebo z ročního výkazu ČSÚ Prům 2-01, který obsahuje údaje za místní jednotky v daném správním obvodu, které mají 20 a více zaměstnanců (bez dopočtů).

Ústecký kraj, jak již bylo mnohokrát zmíněno, je považován za průmyslový kraj. Ovšem při porovnání s ostatními kraji patří mezi kraje s relativně nízkým podílem obyvatel zaměstnaných v průmyslu (tyto závěry potvrzují jak výsledky ze SLDB 2001, tak i Výběrová šetření pracovních sil). Jinak je tomu ovšem v případě zaměstnaných v těžkém průmyslu. Zde Ústecký kraj dosahoval podle SLDB 2001 skutečně jednoho z nejvyšších podílů v ČR.

²⁰ Holiny=výměra půdy krátkodobě nebo dočasně odlesněná při obnově lesa

Podíl ekonomicky aktivních pracujících v průmyslu

Zdroj: SLDB 2001

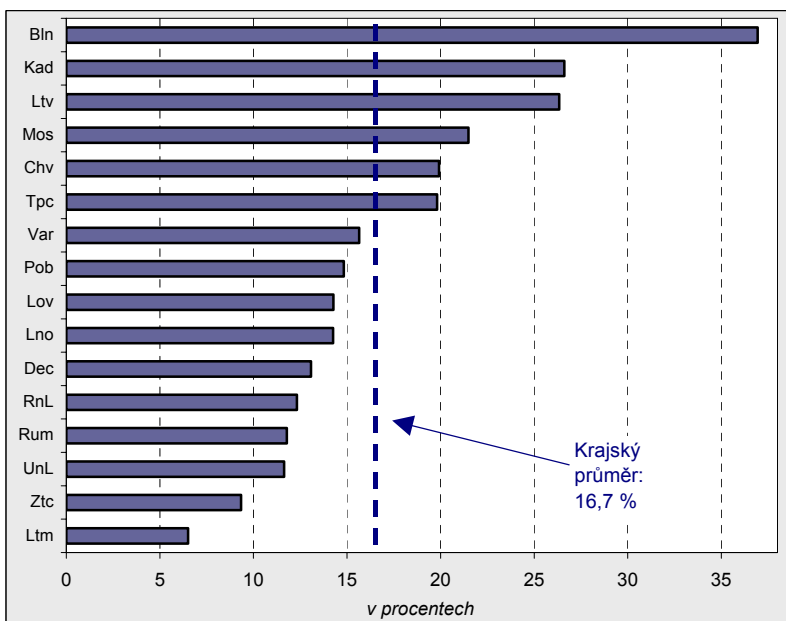


Podíl ekonomicky aktivních, kteří pracují v průmyslu, se samozřejmě v jednotlivých správních obvodech Ústeckého kraje liší. Nejvyššího podílu, více než 43 %, dosahuje Varnsdorf. Vzhledem k tomu, že se jedná o podílový ukazatel, je nutné mít na paměti, že pokud je podíl průmyslu vysoký, může znamenat nejen dobré podmínky pro průmysl, ale také zhoršené podmínky pro ostatní odvětví. Varnsdorf je nejmenším obvodem kraje, jeho reliéf omezuje možnosti zaměstnávání v zemědělství a jeho vzdálenost od center ekonomického života snižuje možnosti rozvoje služeb. Stejně jako v případě Rumburku, který rovněž patří mezi obvody s vysokým podílem průmyslu na zaměstnanosti, se jedná o obvod s převážně lehkým průmyslem (sklářský, textilní apod.), který se v této oblasti rozvíjí již od 19. století.

Obvodem s druhým nejvyšším podílem ekonomicky aktivních v průmyslu byla podle SLDB 2001 Bílina. Takto vysoký podíl je dán jednak dlouhodobě jednostrannou specializací těžkého průmyslu, omezenou možností rozvoje zemědělské výroby a v posledních letech i z důvodu strukturálních a sociálních problémů, které následně omezují rozvoj drobného podnikání a služeb. Podobně tomu je i v Litvínově a Kadani, dalších obvodech s jednostranným zaměřením na průmysl a absencí větších ekonomických center, v nichž jsou pro rozvoj služeb podmínky lepší. Naopak nejnižší podíl průmyslu na zaměstnanosti ve správním obvodu lze nalézt v obvodech s většími městy, jako například v Ústí nad Labem, Teplicích, Litoměřicích nebo Děčíně, ale také v oblastech tradičně zemědělských, jako například v Žatci, Lounech, Roudnici, Podbořanech či Lovosicích.

Podíl ekonomicky aktivních pracujících v těžkém průmyslu

Zdroj: SLDB 2001



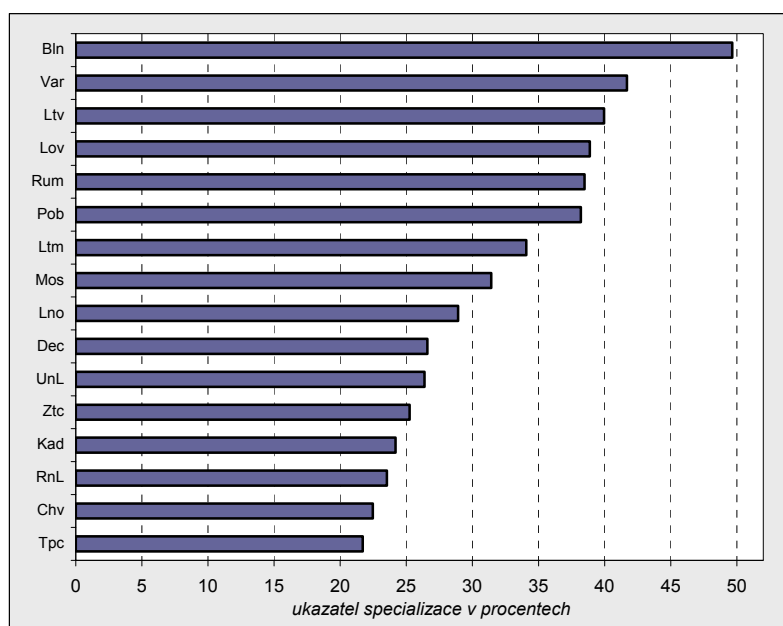
Tab. 3.3.10 Ekonomicky aktivní obyvatelstvo podle průmyslového odvětví v roce 2001

Zdroj: SLDB 2001

	Průmysl celkem	z toho (%)									
		dobývání nerostných surovin	výroba potravin, nápojů a tabákový průmysl	textilní průmysl	dřevařský a kork. prům. kromě výroby nábytku	výroba vlákniny, papíru a lepenky	výroba chemických výrobků	výroba ostatních nekovových minerálních výrobků	výroba kovů vč. hutního zprac., kov. konstrukcí a kovodělných výrobků	výroba strojů a zařízení pro další výrobu	výroba a rozvod elektřiny, plynu a vody
Ústecký kraj	122 593	11,5	11,7	8,9	3,4	3,7	8,8	8,4	10,8	8,2	10,4
v tom správní obvody:											
Bílina	4 541	39,3	3,0	2,8	1,5	0,3	2,4	30,3	3,7	2,4	9,6
Děčín	11 152	0,3	8,8	8,9	4,8	8,7	2,6	4,9	19,7	12,0	9,2
Chomutov	12 659	20,6	10,9	5,2	3,3	0,6	1,3	4,2	19,2	7,8	13,0
Kadaň	8 703	18,6	6,0	4,7	2,6	0,9	0,5	9,9	13,4	8,3	21,0
Litoměřice	7 357	0,8	19,8	11,7	5,9	21,6	5,7	1,3	6,4	4,8	7,5
Litvínov	7 506	16,6	5,9	9,9	2,3	0,5	40,3	1,1	2,8	4,4	6,7
Louny	5 868	2,6	14,2	4,6	3,5	0,7	1,9	6,5	8,7	13,5	20,7
Lovosice	3 725	1,1	30,4	6,7	2,3	0,6	26,3	10,4	4,2	3,3	5,7
Most	12 460	34,1	8,7	5,0	1,6	1,4	16,4	2,8	3,6	5,2	8,4
Podbořany	2 242	1,6	9,3	16,8	5,3	0,6	1,1	30,1	5,8	9,9	4,5
Roudnice n. L.	4 324	0,8	21,6	10,5	6,0	6,1	5,3	3,9	13,7	12,0	8,3
Rumburk	6 323	1,1	7,1	31,4	4,3	4,4	0,6	2,2	15,1	10,3	2,9
Teplice	14 940	12,1	7,5	4,7	3,7	2,8	4,5	28,5	8,9	8,1	9,3
Ústí n. L.	12 950	1,9	20,7	2,9	3,1	3,1	19,4	1,4	13,0	7,0	13,1
Varnsdorf	4 696	0,1	7,1	37,4	2,9	1,8	0,6	4,7	7,9	19,1	3,8
Žatec	3 147	3,2	22,5	9,7	3,4	2,9	1,5	3,3	14,4	6,4	13,8

Pokud porovnáme pouze podíl těžkého průmyslu²¹ (který vtiskl Ústeckému kraji jeho pověst průmyslového kraje) na celkovém počtu ekonomicky aktivních, zjistíme, že se jednotlivé obvody od sebe liší až o 30 procentních bodů. Naporovnatelně nejvyšší je podíl těžkého průmyslu v Bílině, kde téměř 37 % ekonomicky aktivních pracovalo v době Sčítání lidu, domů a bytů v roce 2001 (nebo před ztrátou zaměstnání) v těžkém průmyslu. Dalšími správními obvody s vysokým podílem těžkého průmyslu, ale už s o 10 procentních bodů nižším podílem než v Bílině, jsou obvody Kadaň a Litvínov. K obvodům s nadprůměrným podílem se pak řadí rovněž Most, Chomutov a Teplice. Naopak relativně nejméně ekonomicky aktivních bylo zaměstnáno v těžkém průmyslu v obvodech Litoměřice, Žatec a Ústí nad Labem a Rumburk. Nesmíme ovšem zapomenout, že do těžkého průmyslu je kromě tradiční těžby uhlí a jeho zpracování řazen rovněž chemický průmysl, který má svou tradici například v jinak méně průmyslovém obvodu Lovosice a také je nutné si uvědomit, že je tento ukazatel ovlivněn každodenní migrací obyvatel příslušného správního

Srovnání struktury ekonomicky aktivních zaměstnaných v průmyslových odvětvích v SO ORP podle OKEČ (v %)



²¹ Dobývání nerostných surovin, výroba chemických výrobků, výroba ostatních nekovových minerálních výrobků, výroba kovů vč. hutního zprac., kov. konstrukcí a kovodělných výrobků, výroba strojů a zařízení pro další výrobu, výroba a rozvod elektřiny, plynu a vody

obvodu za prací. Proto také například Louny nebo Podbořany obsazují na pomyslném žebříčku obvodů příčky relativně vysoké, přestože na jejich území mnoho podniků těžkého průmyslu neleží.

Podívejme se teď blíže na **odvětvovou strukturu ekonomicky aktivních v průmyslu v jednotlivých obvodech**. Nejvíce specializované ekonomicky aktivní obyvatelstvo má obvod Bílina. V ní pracovalo přes 39 % ekonomicky aktivních v odvětví dobývání nerostných surovin a dalších více než 30 % ve výrobě ostatních nekovových minerálních výrobků. Dalším vysoce specializovaným obvodem je Litvínov, v němž pracuje přes 40 % ekonomicky aktivních ve výrobě chemických výrobků. V Lovosicích 30% hranici přesahuje podíl výroby potravin, nápojů a tabákový průmysl, přičemž vysokého podílu (přes 26 % dosahuje rovněž chemický průmysl). Mostecký obvod je jako největší odvětví průmyslu, které překračuje 30 % hranici, odvětví dobývání nerostných surovin, zatímco ostatní odvětví nedosahují ani 10% podílů. V Podbořanech, tak jako v Teplicích, byla zhruba třetina ekonomicky aktivních zaměstnána ve výrobě ostatních nekovových minerálních výrobků. V Rumburku, stejně jako ve Varnsdorfu, bylo nejvíce ekonomicky aktivních v průmyslu zaměstnaných v textilním průmyslu (přes 31 % a přes 37 %). V ostatních nejmenovaných obvodech (Děčín, Chomutov, Litoměřice, Louny, Roudnice, Ústí nad Labem a Žatec) byla struktura ekonomicky aktivních obyvatel podle odvětví rovnoměrnější, kde podíl nejvýznamnějších odvětví se pohyboval kolem 20 %.

Pokud **srovnáme odvětvovou strukturu průmyslu v jednotlivých obvodech se strukturou celého Ústeckého kraje** (tj. kolik procent ekonomicky aktivních by se muselo přesunout, aby byla struktura v obvodu stejná jako v kraji) zjistíme, že nejméně podobná kraji je struktura průmyslu v obvodu Bílina, který svou úzkou specializací vyčníval už v předchozích srovnáních. Ukazatel specializace dosahuje v Bílině 50 %, tzn. že by téměř 50 % všech ekonomicky aktivních „muselo“ změnit své odvětví, aby byla v Bílině struktura ekonomicky aktivních v průmyslu stejná jako v kraji. Mezi další obvody, jejichž struktura je výrazně jiná než struktura průmyslu v celém Ústeckém kraji, patří Varnsdorf, Litvínov, Lovosice, Rumburk a Podbořany. V nich se ukazatel specializace pohybuje zhruba okolo 40 %. V celé této skupině je struktura průmyslu výrazně odlišná od krajského průměru kvůli extrémním hodnotám podílů určitých odvětví. Například struktura ekonomicky aktivních v Bílině vykazuje úzkou specializaci na těžbu uhlí a jeho zpracování. Litvínov je výrazně specializován na chemický průmysl. Ale naopak například podíl odvětví dobývání nerostných surovin je ve Varnsdorfu zcela nepatrný (méně než 0,1 %, zatímco v kraji jako celku 11,5 %) a zároveň je podíl textilního průmyslu více než 37,4 %, zatímco v kraji 8,9 %. Naopak nejpodobnější strukturu s krajskou odvětvovou strukturou ekonomicky aktivních mají obvody Teplice, Chomutov, Roudnice nad Labem a Kadaň, v nichž by muselo změnit odvětví méně než 25 % ekonomicky aktivních.

Tab. 3.3.11 Průmyslové podniky s 20 a více zaměstnanci v roce 2005

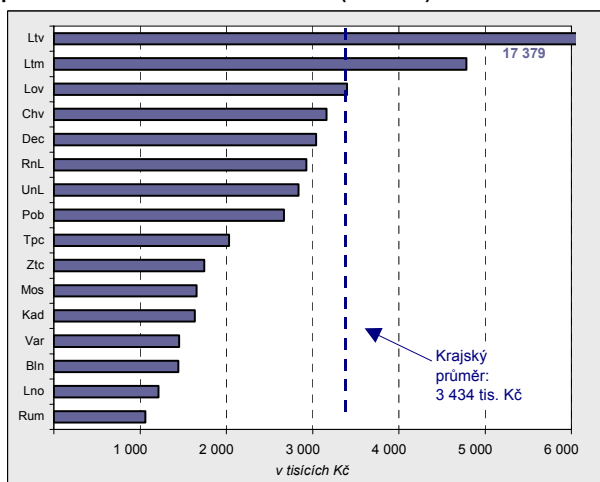
	Počet místních jednotek	Průměrný evidenční počet zaměstnanců (fyzické osoby)	Průměrná hrubá měsíční mzda 1 zaměstnance	Produkce		Pořízení dlouhodobého hmotného majetku (mil. Kč)
				celkem (tis. Kč)	na 1 zaměstnance (tis. Kč)	
Ústecký kraj	773	83 230	18 354	285 843 039	3 434	13 056 901
v tom správní obvody:						
Bílina	26	4 689	20 341	6 763 747	1 442	467 236
Děčín	84	7 374	19 085	22 436 574	3 043	1 046 580
Chomutov	72	7 056	18 036	22 313 516	3 162	812 319
Kadaň	47	7 131	17 635	11 654 246	1 634	2 019 048
Litoměřice	52	3 675	19 708	17 576 521	4 783	971 162
Litvínov	33	5 913	23 683	102 759 376	17 379	1 859 492
Louny	31	3 327	17 052	4 032 240	1 212	635 712
Lovosice	22	3 563	18 519	12 111 374	3 399	952 469
Most	56	9 682	19 685	16 007 867	1 653	661 799
Podbořany	16	1 814	14 965	4 836 850	2 666	309 821
Roudnice nad Labem	31	3 158	17 113	9 242 210	2 927	153 207
Rumburk	49	3 295	13 301	3 498 922	1 062	142 407
Teplice	101	7 476	17 057	15 195 674	2 033	339 900
Ústí nad Labem	106	10 979	18 100	31 136 923	2 836	2 346 707
Varnsdorf	27	2 961	14 342	4 296 409	1 451	134 103
Žatec	20	1 137	16 675	1 980 590	1 742	204 939

Statistika průmyslu je standardně vykazována pouze v členění do krajů podle sídla podniku a většinou s omezením na podniky se 100 a více zaměstnanci. Do této analýzy byly připraveny výstupy z ročního výkazu Prům 2-01 ve členění do správních obvodů a zahrnují místní jednotky²² ekonomických subjektů s průmyslovou, s převažující průmyslovou činností a místní jednotky vybraných subjektů s významným podílem průmyslové činnosti, které mají významný podíl na průmyslové činnosti.

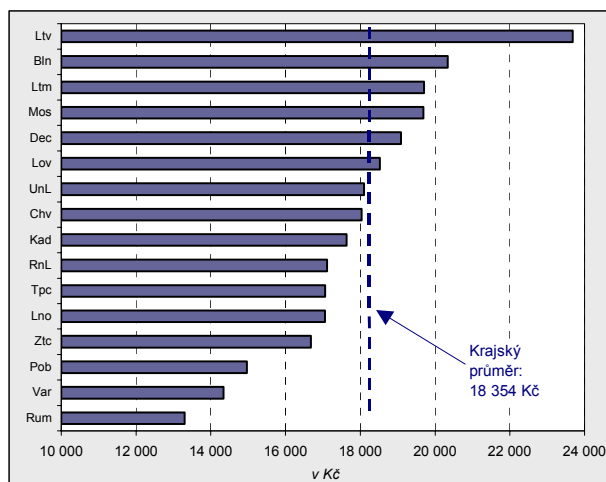
Jak z předchozí tabulky vyplývá, průměrně největší průmyslové podniky (s nejvyšším průměrným evidenčním počtem zaměstnanců na jednu místní jednotku) se nachází většinou v odvodech, v nichž se průmysl jednostranně specializoval (viz výše). Jedná se o obvody Bílina, Chomutov a Most. Naopak průměrně nejmenší jsou průmyslové místní jednotky v Žatci, Rumburku a Litoměřicích, kde neexistuje dominantní průmyslový zaměstnavatel, resp. se jedná o menší obvody, v nichž nedocházelo ke koncentraci velkého množství pracovních sil, byť může být mnoho lidí lokálně závislých na jednom zaměstnavateli.

Nejvyšší průměrná hodnota **produkce na jednoho zaměstnance** je vykazována v obvodu Litvínov. Hodnota přesahující 17 milionů Kč v roce 2005 v tomto obvodu představuje extrémně vysokou hodnotu nejen v rámci Ústeckého kraje, ale i v rámci celé České republiky. Určitým problémem tohoto ukazatele je, že se jedná o produkci na zaměstnance a ne o přidanou hodnotu na zaměstnance, díky čemuž by se dala hodnotit produktivita práce. Do produkce totiž vstupují i meziprodukty potřebné pro výrobu příslušného výrobku a jelikož je v Litvínově koncentrováno několik petrochemických podniků, které jsou samostatné a každý z nich se postupně účastní procesu zpracování, je celková produkce v tomto obvodu nesrovnatelně vyšší než kdekoli v České republice. V ostatních případech se již pohybují hodnoty v obvodech na podobné úrovni jako ve zbytku ČR. Zajímavá je relativně nízká hodnota v obvodech Bílina a Most, v nichž je sice významná těžba nerostných surovin, ale celková produkce na zaměstnance vysoká není.

Produkce na zaměstnance v roce 2005 v průmyslových podnicích s 20 a více zaměstnanci (v tis. Kč)



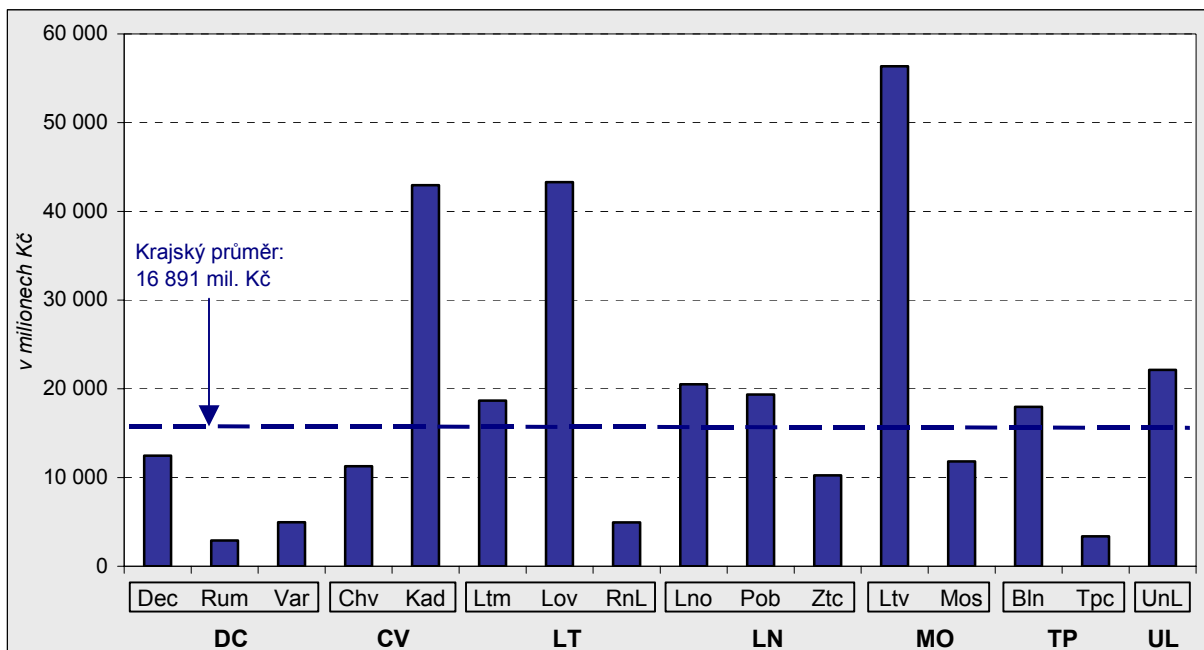
Průměrná měsíční mzda v průmyslových podnicích s 20 a více zaměstnanci v roce 2005



Zajímavějším ukazatelem z tohoto ročního výkazu průmyslu je **průměrná mzda**. V porovnání s ostatními kraji je v Ústeckém kraji v průmyslových podnicích s 20 a více zaměstnanci průměrná mzda čtvrtá nejvyšší v ČR. Pokud se podíváme na průměrnou mzdu v průmyslu v jednotlivých správních obvodech Ústeckého kraje, zjistíme, že uvnitř kraje existují velké rozdíly. V Litvínově dosahuje průměrná mzda 23 683 Kč, zatímco v Rumburku pouze 13 301 Kč. Tyto rozdíly samozřejmě souvisí s odvětvovou strukturou průmyslu. V Litvínově je silně zastoupen chemický průmysl, zatímco v Rumburku průmysl textilní. Svůj vliv má rovněž i s tím související rozdílná velikostní struktura průmyslu. Průměrný počet zaměstnanců na jeden subjekt (místní jednotku) přesahuje v Litvínově 179 zaměstnanců, zatímco v Rumburku se jedná o 67 zaměstnanců. Obvody, jejichž mzdy se pohybují nad krajským průměrem, jsou převážně ty, v nichž je zastoupen těžký průmysl, většinou s více koncentrovanými pracovními silami v podnicích anebo s většími městy (Litvínov, Bílina, Litoměřice, Most, Děčín, Lovosice). Naopak obvody s lehkým průmyslem nebo tradičně méně průmyslové oblasti vykazují průměrnou mzdu v průmyslu relativně nízkou (Rumburk, Varnsdorf, Podbořany, Žatec, Louny).

²² Působící na daném území bez ohledu na to, zda je sídlo podniku v kraji či nikoliv.

Pořízení dlouhodobého hmotného majetku na jednu místní jednotku v roce 2005



Ve výkazu Prům 2-01 lze získat ve členění místních jednotek rovněž **hodnotu pořízeného dlouhodobého majetku**. Tyto hodnoty mezi lety značně kolísají, často jsou spojeny s velkými investičními projekty (výstavba průmyslové zóny či rekonstrukce existujících podniků), přesto alespoň s údaji za rok 2005 získáme hrubou představu o úrovni investic v daném regionu. Nejvyšších hodnot dlouhodobých investic na jednu místní jednotku v průmyslu dosahovaly v roce 2005 obvody Litvínov, Kadaň a Lovosice. Stejně tak tomu bylo i v případě ukazatele pořízení dlouhodobých investic na jednoho zaměstnance. Nad krajským průměrem se v roce 2005 pohybovaly rovněž objemy investic na jednu místní jednotku v obvodech Ústí nad Labem, Louny, Podbořany, Litoměřice a Bílina. Naopak nízkých objemů investic (při obou způsobech náhledu – na jednu místní jednotku i na zaměstnance) dosahovaly obvody Rumburk, Teplice, Roudnice nad Labem, Varnsdorf a trochu překvapivě také Most.

STAVEBNICTVÍ

Objem **stavebních prací podle dodavatelských smluv** se ve stavebních firmách s 20 a více zaměstnanci se sídlem v Ústeckém kraji v průběhu let 2000 až 2005 zvyšoval v průměru ročně o 6,8 %. Na celkový nárůst objemu stavebních prací proti roku 2000 (+38,8 %) měl částečně vliv i cenový vývoj²³. I přes celkové navýšení cen byl v kraji objem stavebních prací v roce 2005 o 1,4 % nižší než v roce předcházejícím, zároveň to znamenalo jediný meziroční pokles za posledních 6 let. Podíl prací provedených v tuzemsku neklesl po celé hodnocené období pod 99,5 % celkového objemu prací.

Struktura tuzemských stavebních prací se postupně měnila, snižoval se podíl stavebních prací na nové výstavbě, rekonstrukcích a modernizaci, zvyšoval se podíl oprav a údržby a v posledních dvou letech rovněž podíl ostatních prací²⁴. Z okresního pohledu se nejdynamičtěji rozvíjela stavební výroba v okresech Litoměřice a Teplice, zatímco pouze nepatrný nárůst byl zaznamenán v okresu Ústí nad Labem, což bylo ovšem způsobeno především velkým objemem stavebních prací již v roce 2000. Ústecký okres se vykázanými stavebními pracemi zároveň řadí na jedno z vedoucích míst kraje.

V Ústeckém kraji sídlilo v roce 2005 celkem 216 podniků s 20 a více zaměstnanci s převažující stavební činností, v porovnání s rokem 2000 se jejich počet zvýšil o 9 a tedy průměrně ročně rostl o 0,9 %. Mírnějším tempem (0,3 %) rostl počet zaměstnanců těchto firem. **Průměrný počet zaměstnanců** na jeden podnik

²³ Oproti průměru roku 2000 vzrostly ceny stavebních prací v ČR téměř o 16,6 %.

²⁴ Takové, které nelze zahrnout do výše uvedených druhů prací jako např. stavební práce pro geologický průzkum, skrývkové práce prováděné dodavatelsky pro jiné v rámci jejich provozní činnosti, demolice, přírážka za inženýrskou činnost apod.

se tak snížil z 58 v roce 2000 na 56 v roce 2005, ve struktuře zaměstnanců poklesl za posledních šest let podíl manuálně pracujících na stavebních pracích o 3,7 p. b.

Tab. 3.3.12 Vybrané ukazatele ve stavebnictví podle okresů

	Stavební práce podle dodavatelkých smluv (mil. Kč b.c.)			Průměrný evidenční počet zaměstnanců (fyzické osoby)			Průměrná hrubá měsíční mzda (Kč)			Produktivita práce ze stavebních prací podle dodavatelkých smluv (tis. Kč b.c.)		
	2000	2005	Index 2005/ 2000	2000	2005	Index 2005/ 2000	2000	2005	Index 2005/ 2000	2000	2005	Index 2005/ 2000
Ústecký kraj	10 728	14 890	138,8	11 940	12 113	101,4	12 043	16 604	137,9	898	1 229	136,8
v tom okresy:												
Děčín	805	1 060	131,6	1 110	1 238	111,5	10 883	15 251	140,1	726	856	118,0
Chomutov	1 137	1 762	155,0	1 214	1 401	115,4	11 081	15 129	136,5	936	1 257	134,3
Litoměřice	1 117	1 854	166,0	1 112	1 336	120,1	12 968	17 561	135,4	1 005	1 388	138,2
Louny	896	1 280	142,9	1 190	977	82,1	12 148	17 004	140,0	753	1 310	174,1
Most	1 933	2 643	136,7	2 812	3 246	115,4	12 550	16 917	134,8	687	814	118,4
Teplice	1 887	3 147	166,8	1 865	1 819	97,5	11 676	16 156	138,4	1 012	1 730	171,0
Ústí nad Labem	2 953	3 144	106,5	2 637	2 096	79,5	12 254	17 500	142,8	1 120	1 500	134,0

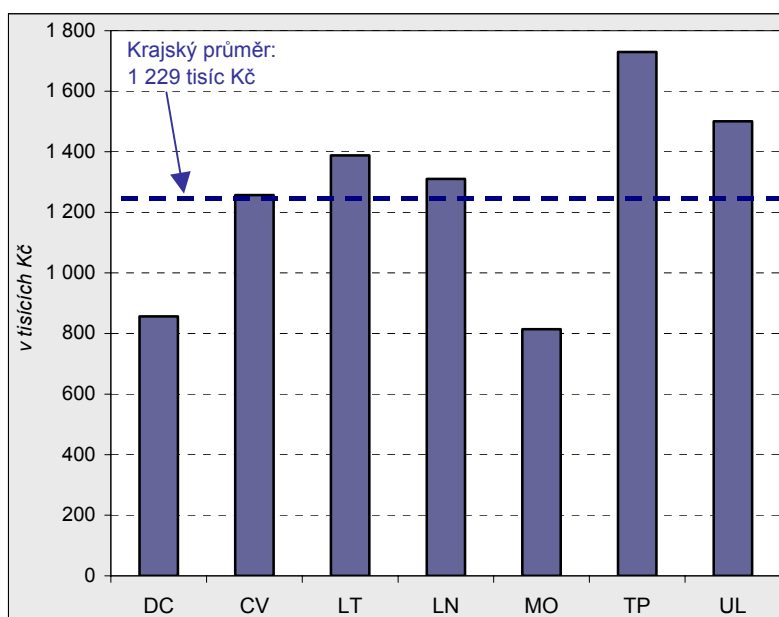
Vývoj počtu zaměstnanců stavebních firem byl v jednotlivých okresech značně rozdílný. Zatímco ve třech okresech (Louny, Teplice a Ústí nad Labem) se evidenční počet zaměstnanců snížil, v ostatních okresech byl růst výrazně nad rámec kraje. Pokles počtu zaměstnanců v okrese Ústí nad Labem souvisel především se snížením počtu firem podnikajících ve stavebnictví (-9 mezi roky 2000 až 2005). Ve všech ostatních okresech se počty stavebních podniků s 20 a více zaměstnanci zvýšily, s výjimkou okresu Teplice, kde mezi roky 2000 a 2005 zůstal jejich počet zachován. O to je zajímavější pokles počtu zaměstnanců v Lounech, kdy se v námi sledovaném období zvýšil počet podniků o 3, zatímco u počtu zaměstnanců byl zaznamenán výrazný pokles. V tomto okrese tedy došlo ke snížení počtu zaměstnanců na jeden podnik, kdy z maximální hodnoty v kraji v roce 2000 (74 zaměstnanců na jeden podnik, kraj 58) se okres přesunul mezi okresy s podprůměrnou hodnotou (51, kraj 56)

Průměrná hrubá měsíční mzda na 1 zaměstnance rostla v průměru o 6,6 % ročně a v roce 2005 byla o 4 561 Kč vyšší než ve výchozím hodnoceném roce. Rostoucí tendence mezd se projevila ve všech okresech kraje. Jedno z nejvyšších zvýšení bylo právě v okresech Ústí nad Labem a Louny, kde došlo k nejvýraznějšímu poklesu pracovníků.

Produktivita práce, měřená objemem stavebních prací podle dodavatelských smluv na jednoho zaměstnance, rostla v krajském měřítku zhruba stejným tempem (6,5 %) jako průměrná mzda a v porovnání s výchozím rokem se zvýšila o více než třetinu. Z regionálního pohledu byl tento nárůst podprůměrný v okresech Děčín, Most, Ústí nad Labem a Chomutov a nejvyšší navýšení bylo dosaženo u stavebních podniků se sídlem v okrese Louny a Teplice (zhruba o tři čtvrtiny v porovnání s rokem 2000).

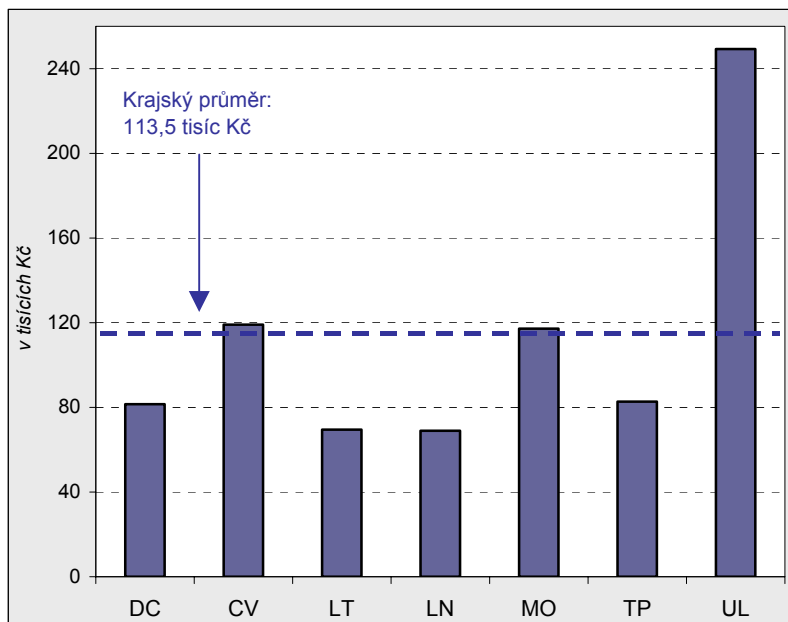
Výše uvedený graf zachycuje produktivitu práce na jednoho pracovníka v roce 2005 z pohledu

Produktivita práce ze stavebních prací na jednoho pracovníka podle dodavatelských smluv (tis. Kč b. c.)



dosaženého objemu stavebních prací v jednotlivých okresech. Celokrajskou úroveň překračuje celkem pět okresů, z toho o více než 40 % podniky se sídlem v okrese Teplice a o 22 % v okrese Ústí nad Labem. Naproti tomu v děčínském a mosteckém okrese vytvářejí podniky pouze dvoutřetinový objem produktivity na pracovníka, v Mostě dokonce s vyšší průměrnou mzdou než je celokrajský průměr (o 313 Kč, tj. 1,9 %).

Hodnota stavebních prací v období 2001-2005 na obyvatele podle místa stavby (v tis. Kč)



Předstih nárůstu produktivity práce na zaměstnance před růstem mezd byl dosažen pouze v okresech Litoměřice, Louny a Teplice, v ostatních okresech i v úhrnu kraje růst produktivity práce zaostal za nárůstem průměrné měsíční mzdy.

Celá předcházející část kapitoly byla posuzována z pohledu stavebních společností se sídlem na příslušném území. Další možností pohledu je porovnání objemu **stavebních prací podle místa stavby**. Na území Ústeckého kraje byly za uplynulých pět let realizovány stavby v celkové hodnotě 93 082 milionu Kč, průměrný roční objem prací dosahoval 18 616 milionů Kč. Téměř třetina objemu staveb byla

provedena na území ústeckého okresu. Tato hodnota souvisí do značné míry s výstavbou dálnice D8, která bude spojnici mezi Prahou a Drážďany.

Podle **hodnoty stavebních prací** v přepočtu **na počet obyvatel** příslušného území za období 2001 - 2005 jednoznačně vyplývá, že nejvíce prostředků se proinvestovalo v okrese Ústí nad Labem, kde je krajský průměr překračován více než dvakrát. Pomyslnou průměrnou hranici ještě lehce překračují pouze okresy Chomutov a Most, v ostatních okresech je objem stavebních prací na obyvatele podstatně nižší, téměř o třetinu v Teplicích a Děčíně a zhruba o dvě pětiny ve zbývajících dvou okresech (Louny a Litoměřice).

Průměrné tempo růstu objemu stavebních prací na obyvatele za posledních šest let dosahovalo v krajském úhrnu hodnoty deseti procent. O více než 23 % rostly průměrně ročně stavební práce v okrese Ústí nad Labem. Rychlejší tempo růstu bylo zaznamenáno ještě v okresech Chomutov (12,5 %) a Děčín (11,4 %). Nižší kladnou hodnotu růstu dosahovaly okresy Louny a Most. Avšak pokles objemu stavebních prací na obyvatele a poměrně vysoké záporné číslo tempa růstu je v okrese Litoměřice (-12,73 %), mírnější roční pokles byl v okrese Teplice (-1,65 %).

Tab. 3.3.13 Stavební práce podle místa stavby podle okresů

	tis. Kč na 1 obyvatele						
	2000	2001	2002	2003	2004	2005	Index 2005/2000
Ústecký kraj	16,1	20,0	22,8	22,1	22,6	25,9	160,9
v tom okresy:							
Děčín	10,6	18,5	18,5	12,9	13,4	18,2	171,6
Chomutov	15,5	23,0	22,0	26,1	19,9	27,9	180,2
Litoměřice	19,0	11,6	15,1	19,0	14,1	9,6	50,6
Louny	9,5	12,7	14,3	16,9	11,8	13,3	139,5
Most	15,9	18,5	27,0	23,4	25,0	23,1	145,2
Teplice	15,7	18,6	17,2	16,2	16,2	14,5	92,0
Ústí nad Labem	25,6	34,9	44,0	40,2	56,9	72,9	284,5

Při pohledu na vývoj objemu stavebních prací na obyvatele vidíme u většiny okresů značné meziroční výkyvy. Nejvyrovnanější růst (s výjimkou roku 2003) vykazuje ústecký okres, dosažený objem **v roce 2005**

byl téměř trojnásobný jednak v porovnání s výchozím rokem 2000 a také i v porovnání s dosaženým průměrem za kraj. V tomto okrese je rovněž abnormálně vysoká hodnota prací na obyvatele.

V další části kapitoly se budeme zabývat **bytovou výstavbou**, která zahrnuje veškerou bytovou výstavbu na příslušném území (včetně nástaveb, vestaveb a přístaveb), kterou vznikají nové byty všemi formami výstavby. V počtech bytů jsou zahrnuty byty ve stavbách pro bydlení i mimo ně.

Pro možnost posouzení vývoje bytové výstavby v širším měřítku jsme zvolili delší časovou řadu, přičemž jsme porovnávali ve dvou pětiletých cyklech roční průměry jednotlivých ukazatelů. Výchozím rokem byl zvolen rok 1996, který je všeobecně označován jako počátek vzestupu bytové výstavby po výrazném poklesu v první polovině devadesátých let minulého století.

Tab. 3.3.14 Bytová výstavba podle okresů

	Zahájené byty			Dokončené byty			Koeficient plynulosti bytové výstavby ¹⁾	
	roční průměr za období		Změna (%)	roční průměr za období		Změna (%)	1996-2000	
	1996-2000	2001-2005		1996-2000	2001-2005		1996-2000	2001-2005
Ústecký kraj	1 317	1 356	3,0	791	997	26,1	60,0	73,5
v tom okresy:								
Děčín	248	286	15,4	160	190	18,9	64,5	66,5
Chomutov	204	130	-36,3	111	161	45,0	54,6	124,2
Litoměřice	281	325	15,9	158	222	40,3	56,3	68,1
Louny	177	125	-29,6	113	103	-8,7	63,6	82,5
Most	158	190	20,5	66	67	1,8	41,6	35,1
Teplice	128	180	40,9	102	144	41,1	79,8	79,9
Ústí nad Labem	122	120	-1,6	81	110	36,3	66,6	92,3

¹⁾ **Koeficient plynulosti bytové výstavby**=počet dokončených bytů na 100 zahájených

Z dat je patrné postupné ožívování bytové výstavby ve většině okresů i v celokrajském měřítku. V období let 2001-2005 dochází k průměrnému ročnímu nárůstu počtu **zahájených bytů** v nadpoloviční většině okresů kraje, z toho nejrychleji se tento ukazatel rozvíjel v okrese Teplice. Naproti tomu se v námi sledovaném období výrazně snížil počet nově zahájených bytů proti předchozímu pětiletému období v okresech Chomutov a Louny.

Jedním z nejvýznamnějších ukazatelů bytové výstavby je **počet dokončených bytů**, který bývá často používán jako rozhodující kritérium při hodnocení úspěšnosti bytové politiky nebo růstu životní úrovně. Porovnáním obou pětiletých cyklů v kraji i ve všech okresech (s výjimkou Loun) vychází příznivěji období let 2001-2005. Krajský průměr je vysoce překračován v chomutovském, teplickém, litoměřickém a rovněž v ústeckém okrese.

Plynulost bytové výstavby, vyjádřená podílem dokončených bytů na 100 zahájených bytů, ukazuje na rychlejší tempo dokončování v posledních pěti letech proti předchozímu období jak v krajském měřítku, tak téměř u všech okresů, kde je výjimkou pouze okres Most.

Předmětem další části kapitoly je hodnocení **dokončené bytové výstavby v letech 2001–2005 ve správních obvodech obcí s rozšířenou působností** z různých pohledů.

V Ústeckém kraji bylo v letech 2001 až 2005 dokončeno celkem 4 987 bytů. Proti předcházejícímu pětiletému období tak bylo postaveno o více než čtvrtinu (o 1 033 bytů) bytů více. Na tomto počtu se nejvyšší měrou podílí správní obvody Teplice, Děčín, Litoměřice a Ústí nad Labem, každý více než deseti procenty. Z hlediska struktury dokončovaných bytů roste podíl bytů v rodinných domech. Od roku 2001, kdy dosahoval 43,3 %, vzrostl na 56,5 % v roce 2005.

Podíl dokončených bytů v rodinných domech je v období let 2001 až 2005 ovšem z pohledu jednotlivých správních obvodů značně rozdílný. Celokrajskou úroveň překračuje celkem sedm správních obvodů, z toho nejvýrazněji Most, Louny a Chomutov, ale v těchto správních obvodech nebyly dokončeny v námi sledovaném období žádné byty v bytových domech, stejně jako v Bílině, Litvínově a Žatci. Nejvyššího podílu bytů v bytových domech na celkovém počtu dokončených bytů bylo dosaženo v obvodu Roudnice nad Labem a následovaly správní obvody Kadaň, Litoměřice a Varnsdorf.

Tab. 3.3.15 Dokončené byty podle forem výstavby v správních obvodech ORP v letech 2001-2005

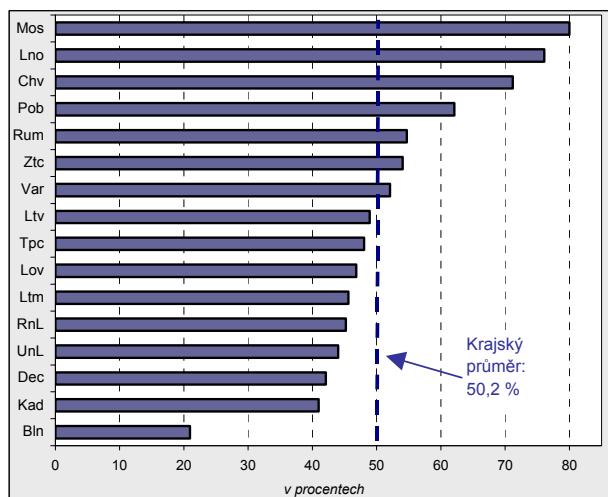
	Dokončené byty celkem	z toho				v domech s peč.službou a penzionicích
		v rodinných domech	v bytových domech	v nástavbách, přístavbách a vestavbách		
				k rodinným domům	k bytovým domům	
Ústecký kraj	4 987	2 504	732	216	256	273
v tom správní obvody:						
Bílina	105	22	-	10	6	-
Děčín	568	239	101	22	11	1
Chomutov	347	247	-	24	9	11
Kadaň	459	188	119	11	10	-
Litoměřice	559	255	138	11	48	20
Litvínov	139	68	-	-	6	-
Louny	205	156	-	13	8	20
Lovosice	237	111	6	6	19	43
Most	195	156	-	2	34	-
Podbořany	124	77	18	12	6	3
Roudnice nad Labem	312	141	108	23	6	14
Rumburk	192	105	33	6	8	28
Teplice	616	296	115	22	53	-
Ústí nad Labem	552	243	46	19	23	115
Varnsdorf	192	100	48	13	8	-
Žatec	185	100	-	22	1	18

Počet dokončených bytů **v nástavbách, přístavbách a vestavbách (NPV)** se na celkovém počtu dokončených bytů v rámci kraje podílel téměř 10 % a z krajského pohledu se ve větší míře jednalo o byty v bytových domech. Z hlediska jednotlivých obvodů byl nejvyšší podíl těchto bytů na celkovém počtu dokončených bytů evidován v Mostě, kde se jednalo především o NPV k bytovým domům, a v Bílině, kde naopak dominovaly NPV k domům rodinným. Naopak tento způsob výstavby má velmi malé zastoupení v obvodech Kadaň a Litvínov, kdy se na celkovém počtu dokončených bytů nepodílí ani 5 %.

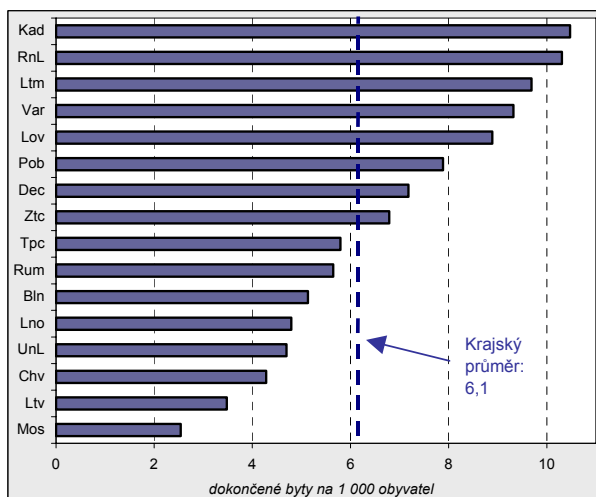
Byty **v domech s pečovatelskou službou a penzionicích**, které se na celkovém počtu dokončených bytů podílely 5,5 %, byly mezi jednotlivé správní obvody velmi nerovnoměrně rozděleny. Více než 42 % těchto bytů bylo vybudováno v obvodu Ústí nad Labem a 16 % v Lovosicích. Na druhou stranu v některých obvodech tento druh výstavby bytů v posledních pěti letech zcela absentoval (obvody Bílina, Kadaň, Litvínov, Most, Teplice a Varnsdorf).

K úplnému výčtu druhů dokončených bytů v kraji zbývají ještě byty vzniklé adaptací dosud nebytových prostor (556 bytů) a 450 dokončených bytů v letech 2001 až 2005 bylo zbudováno v nebytových objektech.

Podíl dokončených bytů v rodinných domech ve SO ORP v letech 2001-2005 (v %)



Intenzita bytové výstavby ve SO ORP v letech 2001-2005

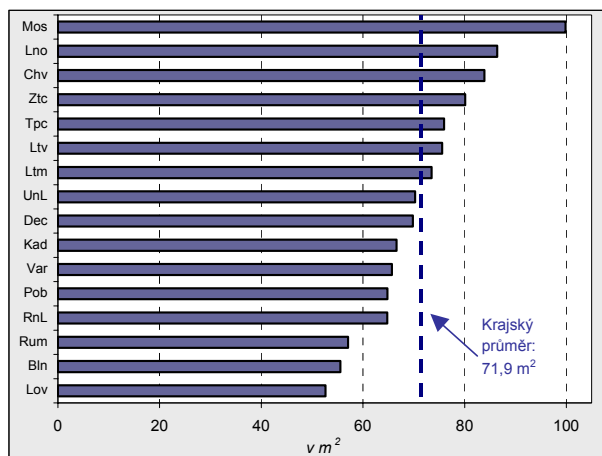


Základní srovnávací charakteristikou bytové výstavby, používanou i v mezinárodním srovnání, je **intenzita bytové výstavby**, která je měřena počtem dokončených bytů na 1 000 obyvatel středního stavu příslušného období. Výše tohoto ukazatele, dosažená v letech 2001 až 2005 v Ústeckém kraji, je vůbec nejnižší v celé České republice. Zatímco v republikovém úhrnu má intenzita výstavby stoupající tendenci a za posledních pět let představuje v úhrnu 14 dokončených bytů na tisíc obyvatel (tzn. 2,8 bytu v průměru za rok), v Ústeckém kraji bylo nejvyšší úrovně dosaženo v roce 2003, a to 1,5 bytu na tisíc obyvatel. Celkem bylo v letech 2001-2005 dokončeno pouze 6 bytů na tisíc obyvatel kraje. Republikové intenzitě bytové výstavby se lehce přibližují ve správních obvodech Kadaň a Roudnice nad Labem. Vůbec nejnižší intenzita je dosahována ve správních obvodech mosteckého okresu, což může být částečně způsobeno menším zájmem o bydlení v této oblasti (vysoká nezaměstnanost) či dostatkem vyhovujícího bydlení. Dokladem je i nejnižší průměrná kupní i odhadní cena bytů v tomto okresu.

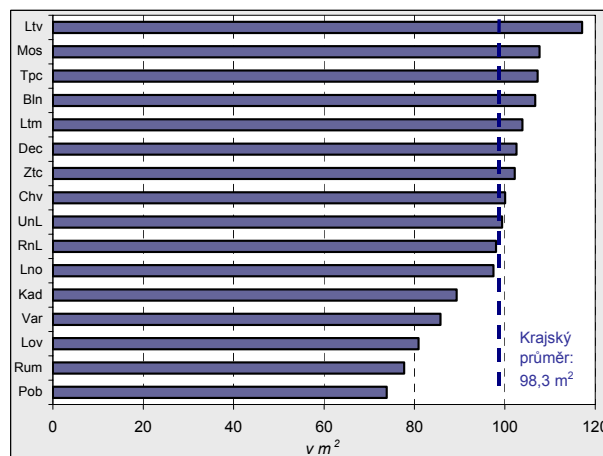
Jednou z možností, jak charakterizovat nově dokončené byty, je jejich posouzení z hlediska plošné velikosti, vyjádřené obytnou, resp. užitkovou plochou (kde se k ploše obytných místností připočítává i plocha vedlejších místností a příslušenství bytu).

Průměrná velikost **obytné plochy** všech nově dokončených bytů je v krajském průměru o více než třetinu nižší než u bytů v rodinných domech. V šesti správních obvodech kraje je překračována jak průměrná plocha všech dokončených bytů, tak i bytů postavených v rodinných domech (Chomutov, Litoměřice, Litvínov, Most, Teplice a Žatec). Jediným obvodem, který se obytnou plochou bytů všech forem výstavby umístil nad celokrajským průměrem, ale plocha bytů v rodinných domech byla nižší, jsou Louny. Jednou z příčin pravděpodobně bude třetí nejvyšší podíl obyvatel žijících v obcích do 1 000 obyvatel, kde se zpravidla staví domky s nižší obytnou plochou.

Obytná plocha dokončených bytů v letech 2001-2005 ve správních obvodech ORP (m²)



Obytná plocha dokončených bytů v rodinných domech v letech 2001-2005 ve správních obvodech ORP (m²)



V obvodech Bílina, Děčín a Ústí nad Labem je situace opačná. Průměrné obytné plochy všech dokončených bytů jsou pod hranicí průměru, ale obytné plochy bytů v rodinných domech mají v porovnání s krajskou hodnotou obytnou plochu nadprůměrnou. Ve zbývajících šesti správních obvodech ORP (Kadaň, Lovosice, Podbořany, Roudnice nad Labem, Rumburk a Varnsdorf) se staví byty s podprůměrnou obytnou plochou v obou srovnávaných formách. Obvody z okresu Litoměřice a Louny mají rovněž vysoký podíl obyvatel v obcích do tisíce obyvatel.

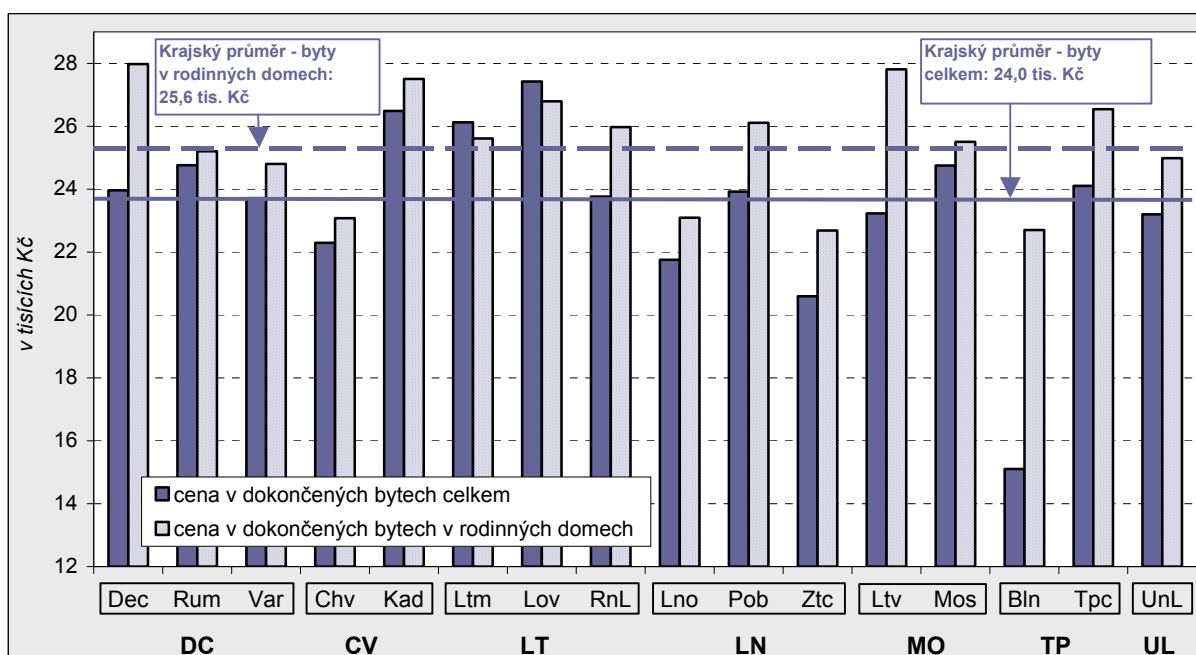
Plocha **vedlejších místností a příslušenství bytu** představovala v krajském měřítku 34,2 m² na jeden dokončených byt. Tato pomyslná hranice je překračována celkem v devíti správních obvodech, z toho byty s vedlejší plochou kolem 50 m² se staví v obvodech Most a Chomutov, na třetím místě žebříčku jsou Louny, kde tato plocha dosahuje 45 m². Naproti tomu byty s minimální plochou příslušenství a vedlejších místností se dokončovaly v posledních pěti letech ve správním obvodu Litvínov (pouze 22 m²).

Tab. 3.3.16 Charakteristiky dokončených bytů ve správních obvodech ORP v letech 2001-2005

	Dokončené byty		Průměrná obytná plocha bytu (m ²)		Průměrná uživatelská plocha bytu (m ²)	Celková průměrná hodnota bytu (tis. Kč)	
	celkem	z toho v rodinných domech	celkem	z toho v rodinných domech		celkem	z toho v rodinných domech
Ústecký kraj	4 987	2 504	71,9	98,3	106,1	1 724,6	2 514,5
v tom správní obvody:							
Bílina	105	22	55,6	106,7	82,5	838,9	2 422,7
Děčín	568	239	69,8	102,6	102,0	1 673,4	2 869,5
Chomutov	347	247	83,9	100,1	133,8	1 870,1	2 309,3
Kadaň	459	188	66,6	89,3	94,7	1 764,1	2 456,9
Litoměřice	559	255	73,5	103,9	100,9	1 920,5	2 661,4
Litvínov	139	68	75,6	117,1	97,8	1 756,0	3 256,7
Louny	205	156	86,4	97,5	131,5	1 879,9	2 251,4
Lovosice	237	111	52,6	80,9	88,5	1 443,2	2 167,7
Most	195	156	99,9	107,7	150,5	2 471,4	2 746,8
Podbořany	124	77	64,8	73,9	100,0	1 550,4	1 928,6
Roudnice nad Labem	312	141	64,8	98,1	98,6	1 539,6	2 547,1
Rumburk	192	105	57,1	77,8	93,0	1 413,4	1 959,8
Teplice	616	296	76,0	107,3	113,7	1 831,4	2 847,6
Ústí nad Labem	552	243	70,3	99,4	96,0	1 630,1	2 483,5
Varnsdorf	192	100	65,7	85,8	105,6	1 558,3	2 127,5
Žatec	185	100	80,1	102,2	114,6	1 649,9	2 318,3

Požizovací hodnota dokončovaných bytů vykazovala v letech 2001 - 2005 víceméně rostoucí tendenci, s výjimkou roku 2003 u bytů všech forem a roku 2004 u bytů v rodinných domech. Průměrná hodnota jednoho bytu v kraji dosahovala za toto období hodnoty 1,7 milionu Kč, což je o 43 % méně, než byla požizovací hodnota bytu ve správním obvodu Most. Naproti tomu „nejlevnější byty“ byly dokončeny v obvodu Bílina (necelá polovina průměrné hodnoty bytu v kraji). Velký vliv zde má pravděpodobně více než 60% podíl bytů postavených v nebytových objektech nebo vzniklých adaptací nebytových prostor. Průměrná hodnota bytu v dokončeném **rodinném domě** byla pochopitelně vyšší a v krajském průměru převyšovala 2,5 milionu Kč. Z pohledu jednotlivých regionů byly nejnákladnější byty postaveny ve správním obvodu Litvínov (zhruba 30 % nad celokrajským průměrem). Na druhé straně necelé 2 miliony činila v průměru hodnota nového bytu v rodinném domě ve správních obvodech ORP v Podbořanech a v Rumburku.

Průměrná cena za 1 m² obytné plochy v dokončených bytech v letech 2001-2005



Údaj o průměrné hodnotě jednoho bytu je deformován rozdíly v plošné velikosti jednotlivých bytů, proto je pro posouzení vývoje cen výstavby objektivnější přepočíst celkovou pořizovací hodnotu např. na plošnou jednotku nového bytu.

Z předchozího grafu je patrné, že v osmi správních obvodech se průměrná hodnota za metr čtvereční jak u dokončených bytů celkem, tak u bytů v rodinných domech pohybuje nad krajským průměrem. Extrémně nízké jsou obě ceny v bílinském obvodu, především u bytů celkem, kde byl již dříve zmíněn vysoký podíl dokončených bytů jednak v nebytových domech, jednak bytů vzniklých rekonstrukcí dříve nebytových prostor. Kromě zmíněné Bíliny jsou ještě v dalších pěti správních obvodech (Chomutov, Louny, Ústí nad Labem, Varnsdorf a Žatec) nižší ceny za m² u dokončených bytů (celkem i v rodinných domech) než v rámci kraje.

Na dokreslení situace bychom chtěli nastínit **vývoj cen bytů** v kraji a jeho okresech v letech 1998 až 2004. Od roku 1998 se podařilo ve spolupráci s Ministerstvem financí vybudovat celoplošný monitoring cen realizovaných transakcí. Zdrojem dat jsou přiznání k dani z převodu nemovitostí, která jsou povinni podávat vlastníci (prodejci) nemovitostí místně příslušným finančním úřadům do 30 dnů po převzetí zaregistrované kupní smlouvy od katastrálního úřadu. Hlavní výhodou tohoto administrativního zdroje je, že vychází z reálných, skutečně placených (přiznaných) cen²⁵. Částečnou nevýhodou je, že se jedná o data zpožděná.

Počty převodů v níže uvedené tabulce neznamenají počty nemovitostí, které v dotčeném období změnilы vlastníka, ale jedná se o počty transakcí, ze kterých byla vypočtena průměrná odhadní a kupní cena po předchozích redukcích vstupního souboru. Vymezení nemovitostí pro stanovení průměrné jednotkové kupní i odhadní ceny se provádí v několika krocích.

Průměrné ceny bytů jsou do jisté míry ovlivněny „regulovanými“ cenami původně státních (obecních) bytů a na druhé straně atraktivností příslušné oblasti. Porovnáním jednotlivých cyklů lze všeobecně říci, že jak u odhadní, tak u kupní ceny za m² dochází ve druhém cyklu v porovnání s prvním k poklesu, výjimkou je okres Litoměřice, kde se kupní cena zvýšila téměř o 17 %. Nejrazantněji, pouze na třetinovou úroveň prvního cyklu, se snížila prodejní cena metru čtverečního v okrese Teplice. V letech 2002 až 2004 dochází opět k výraznému navýšení odhadních i kupních cen v kraji jako celku i v jednotlivých okresech. Jednou z možných příčin mohl být očekávaný nárůst cen bytů v souvislosti se vstupem do EU.

Tab. 3.3.17 Průměrné ceny bytů podle okresů a velikostních skupin obcí v letech 1998-2004

	Převody			Odhadní cena (Kč/m ²)			Kupní cena (Kč/m ²)			Index 2002-2004/1998-2000 (%)		Index cen ¹⁾ (%)	
	1998 - 2000	2000 - 2002	2002 - 2004	1998 - 2000	2000 - 2002	2002 - 2004	1998 - 2000	2000 - 2002	2002 - 2004	odhadní ceny	kupní ceny	1998 - 2000	2002 - 2004
Ústecký kraj	83	962	1 760	3 699	3 434	4 620	4 908	3 132	4 382	124,9	89,3	132,7	94,8
v tom okresy:													
Děčín	7	44	142	3 999	3 661	5 800	4 956	2 539	6 288	145,1	126,9	123,9	108,4
Chomutov	.	47	205	.	2 517	4 776	.	2 677	3 447	x	x	x	72,2
Litoměřice	13	39	33	2 710	2 513	4 585	3 327	3 888	5 143	169,2	154,6	122,8	112,2
Louny	2	24	80	3 769	3 255	5 747	3 627	3 563	4 855	152,5	133,8	96,2	84,5
Most	.	297	535	.	3 495	3 604	.	2 548	3 280	x	x	x	91,0
Teplice	3	174	266	5 962	4 112	4 177	9 675	3 329	3 740	70,1	38,7	162,3	89,5
Ústí nad Labem	58	337	499	3 765	3 246	5 366	5 054	3 568	5 620	142,5	111,2	134,2	104,7
v tom v obcích s počtem obyvatel:													
do 1 999	6	14	31	3 125	1 874	3 292	2 005	2 594	3 315	105,4	165,4	64,2	100,7
2 000 - 9 999	21	64	99	2 999	2 560	4 719	4 050	3 563	4 604	157,3	113,7	135,0	97,6
10 000 - 49 999	2	137	431	3 577	2 704	4 298	3 553	2 642	3 592	120,2	101,1	99,3	83,6
50 000 a více	54	747	1 199	4 039	3 671	4 762	5 614	3 195	4 675	117,9	83,3	139,0	98,2

¹⁾ podíl kupní a odhadní ceny v %

²⁵ Případné námitky, že cena přiznaná ke zdanění nemusí být vždy totožná se skutečně placenou cenou, téměř ztrácí na váze pokud se jedná o relativní srovnání cen v čase i (ve většině případů) v umístění nemovitostí, neboť lze předpokládat, že toto zkrácení je v daných případech prakticky stejné.

Ve srovnávaných cyklech se však mění **poměr kupní ceny k ceně odhadní**. Zatímco v prvním sledovaném cyklu převyšovala kupní cena (s výjimkou okresu Louny) cenu odhadní, ve třetím cyklu byla v nadpoloviční většině okresů (včetně kraje) situace opačná, částečně to svědčí o nenaplněném předpokladu růstu cen bytů v příhraničních okresech. Z pohledu velikostních skupin obcí byly kupní ceny nepatrně vyšší než odhadní pouze v obcích do dvou tisíc obyvatel, u ostatních velikostních skupin byla situace opačná, nejnížší „zájem“ byl o koupi bytu v obcích s 10 až 50 tisíci obyvateli.

DOPRAVA

Tato kapitola je jednou z těch, v nichž jsme z důvodu dostupnosti dat přistoupili k okresnímu územnímu členění Ústeckého kraje, protože údaje o správních obvodech obcí s rozšířenou působností nejsou k dispozici (s výjimkou geografické polohy významných koridorů). Zdrojem dat jsou rezortní statistiky Ministerstva dopravy a spojů ČR a Policejního prezidia ČR.

Jednou z důležitých podmínek ekonomického rozvoje každého regionu je kapacitně a kvalitativně dostatečná dopravní síť. Ústeckým krajem procházejí důležité železniční a **silniční dopravní tepny**, které mají významné postavení i v rámci Evropské unie. Jednou z nich je mezinárodní trasa E55 spojující jih a sever Evropy. Prochází okresy Teplice a Litoměřice (obvody Litoměřice, Roudnice nad Labem, Lovosice a Teplice), Českou republiku opouští v obci Cínovec (obvod Teplice) a pokračuje na Drážďany. Blízkost této dopravní tepny je stěžejní rovněž pro okres Ústí nad Labem. Klíčovou dopravní cestou pro Ústecký kraj je dálnice D8, která je součástí koridoru vedoucího z Berlína přes Drážďany, Prahu, Bratislavu, Budapešť a Sofii do Istanbulu. V současnosti (2006) ještě není dokončen úsek Lovosice–Řehlovice (obvody Lovosice a Ústí nad Labem) v délce 16,5 km vedoucí přes komplikované území CHKO České středohoří. Krajem rovněž prochází významná spojnice Praha–Louny–Chomutov směřující k hraničnímu přechodu v obci Hora sv. Šebestiána (obvod Chomutov) a dále důležitý tah E442, který prochází jako páteř napříč celým Ústeckým krajem z východu na západ (z Karlovarského kraje podél Krušných hor do severní části Libereckého kraje).

Celková **délka silnic a dálnic** v kraji činí 4 174 km, což představuje více než 78 kilometrů na každých 100 km² rozlohy a je tak o 8 km hustší než je celorepublikový průměr. **Hustota silniční dopravní sítě** je ovšem značně ovlivněna polohou a reliéfem daného území. Na severu u hranic, kde se části okresů rozkládají v horských oblastech (obvod Litvínov v okresu Most, části obvodů Kadaň a Chomutov i obvodů v okresu Děčín), je hustota silniční sítě nejnižší. Naproti tomu v litoměřickém a lounském okresu, které se nacházejí převážně v nížinné oblasti Poohří-Polabí, je jejich hustota vysoká. Ve zbývajících dvou okresech, ústeckém a teplickém, je hustota silnic rovněž velmi vysoká, což je způsobeno vysokou koncentrací obyvatel v aglomeraci Ústí nad Labem-Teplice a rozvinutou dopravní sítí v jejím zázemí.

Tab. 3.3.18 Délka silniční sítě k 31. 12. 2005

Zdroj: Ministerstvo dopravy a spojů ČR

	Délka silnic a dálnic celkem (km)	v tom					Délka silnic a dálnic v km na 100 km ²
		dálnice v provozu	silnice I. třídy	z toho rychlostní komunikace	silnice II. třídy	silnice III. třídy	
Ústecký kraj	4 174	29	490	7	902	2 752	78,2
v tom okresy:							
Děčín	618	-	72	-	147	399	68,1
Chomutov	623	-	68	-	135	420	66,6
Litoměřice	962	25	63	-	207	666	93,2
Louny	918	-	103	-	209	607	82,2
Most	275	-	61	-	55	158	58,8
Teplice	401	-	70	5	68	263	85,4
Ústí nad Labem	377	5	54	2	80	239	93,3

Ústecký kraj se svým **12,4% podílem silnic vyšších tříd** se pohybuje nad celorepublikovým průměrem. Z okresního pohledu má nejvyšší podíl silnic I. kategorie okres Most (22 %), následovaný okresy Teplice a Ústí nad Labem. Naproti tomu v litoměřickém okresu se nachází pouze 9 % silnic vyšší třídy, včetně 25 km dálnice, což je dáno především roztroušenou sídelní strukturou a velmi hustou sítí silnic nižších tříd.

Požadavek na zvyšování kvality silniční sítě klade mimo jiné rostoucí **motorizace** kraje. Počet evidovaných dopravních prostředků v kraji v roce 2005 představoval téměř 463 tisíc a proti roku 2000 vzrostl o více než 14 %. Se stále se zvyšujícím rozvojem přepravy nákladů po silnici souvisí dynamický nárůst počtu **nákladních vozidel** (o 40 %). Za posledních 5 let se počet nákladních automobilů zvýšil o více než krajský průměr v okresech Teplice, Děčín a Ústí nad Labem, v místech, kde sídlí významné dopravní subjekty.

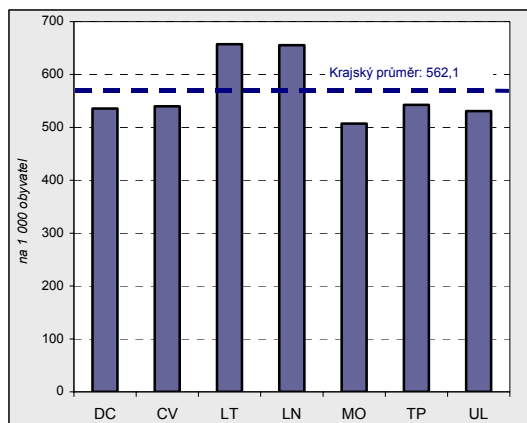
Tab. 3.3.19 Dopravní prostředky k 31. 12. 2005

Zdroj: Policejní prezidium ČR

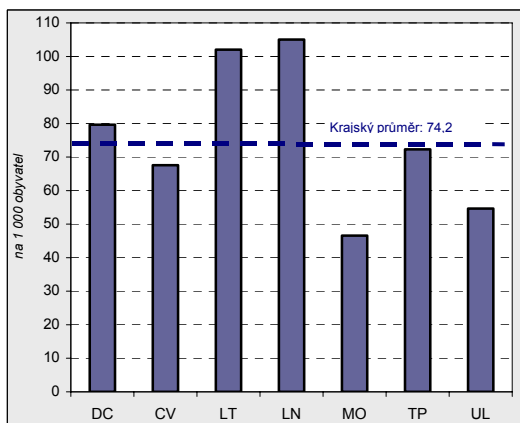
	Dopravní prostředky celkem	z toho							Osobní automobily na 1 000 obyvatel
		motocykly	osobní automobily	nákladní vozidla	silniční tahače	návěsy	autobusy	traktory	
Ústecký kraj	462 731	61 040	299 173	28 846	1 945	2 056	1 185	8 009	363
v tom okresy:									
Děčín	71 831	10 683	46 570	4 525	256	318	220	778	347
Chomutov	67 606	8 464	45 435	3 853	196	206	191	844	363
Litoměřice	75 489	11 716	44 591	4 221	294	392	137	2 524	388
Louny	56 344	9 026	33 024	2 426	148	228	84	2 497	384
Most	59 255	5 444	41 741	3 869	187	234	229	461	357
Teplice	69 241	9 227	45 636	4 762	253	200	156	515	358
Ústí nad Labem	62 965	6 480	42 176	5 190	611	478	168	390	356

Rozvoj individuální dopravy je patrný na rostoucím počtu **osobních automobilů** (o 17 %). Rychleji než v Ústeckém kraji jako celku rostl počet automobilů v okresech Louny a Chomutov (téměř o 2 p. b.) a o více než 1 procentní bod v okresech Děčín a Teplice. Méně rozšířeným dopravním prostředkem jsou **motocykly**, ale i zde byl v uplynulých letech zaznamenán nárůst (o 5 %), na kterém se podílely všechny okresy s výjimkou Loun, kde se tento počet naopak o více než 4 % snížil.

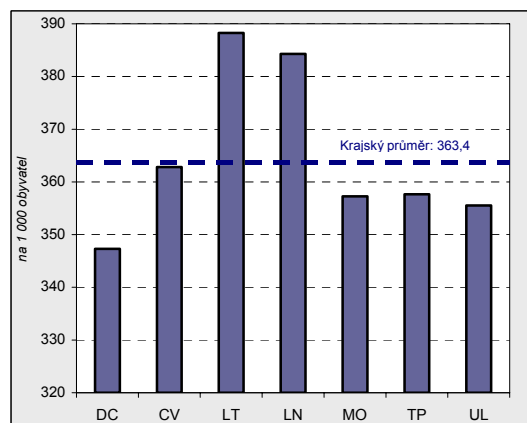
Vozidla celkem na 1 000 obyvatel (k 31. 12. 2005)



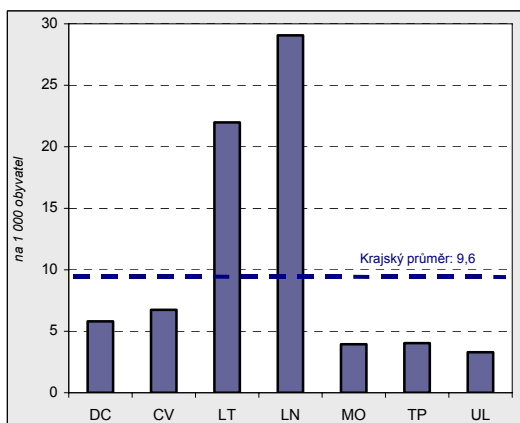
Motocykly na 1 000 obyvatel (k 31. 12. 2005)



Osobní vozidla na 1 000 obyvatel (k 31. 12. 2005)



Traktory na 1 000 obyvatel (k 31. 12. 2005)



Nejvíce dopravních prostředků na obyvatele, ať už vozidla celkem, osobní automobily nebo motocykly, připadá v okresech Litoměřice a Louny. Důvodem je patrně rozptýlená sídelní struktura a odlišná dopravní

obslužnost těchto oblastí než ve velkých aglomeracích. Oba zmiňované okresy měly v roce 2001 rovněž jeden z nejvyšších podílů vyjíždějících zaměstnaných osob z obce bydliště, což mimo jiné svědčí o nutnosti vlastnit leckdy i více než jeden dopravní prostředek na rodinu. Počet motocyklů na tisíc obyvatel je mírně nad úrovní kraje rovněž v okresu Děčín.

Tradičně zemědělský charakter obou těchto okresů rovněž potvrzuje více než dvojnásobně, okres Litoměřice, a v okresu Louny dokonce trojnásobně vyšší **počet traktorů na počet obyvatel** v porovnání s krajským průměrem.

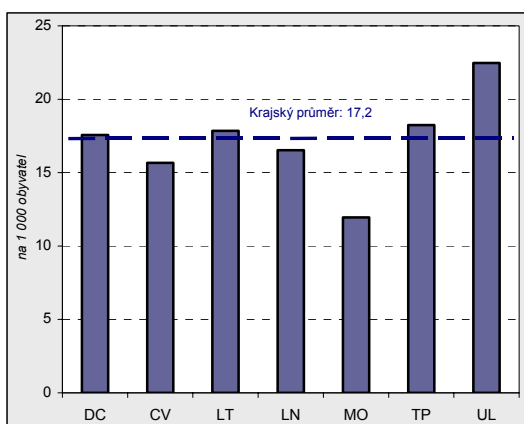
Tab. 3.3.20 Dopravní nehodovost za rok 2001-2005 (roční průměry)

Zdroj: Policejní prezidium ČR

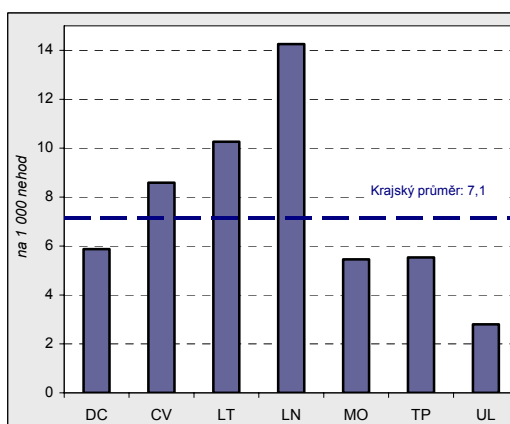
	Dopravní nehody		Osoby				Věcné škody	
	celkem	na 1 000 obyvatel	usmrcené		zraněné		celkem (mil. Kč)	na 1 nehodu (tis. Kč)
			celkem	na 10 000 obyvatel	celkem	na 10 000 obyvatel		
Ústecký kraj	14 113	17,2	100	1,2	2 531	30,9	546,6	38,7
v tom okresy:								
Děčín	2 349	17,6	14	1,0	394	29,5	94,4	40,2
Chomutov	1 955	15,7	17	1,3	316	25,3	69,7	35,7
Litoměřice	2 045	17,8	21	1,8	433	37,8	84,0	41,1
Louny	1 417	16,5	20	2,4	347	40,5	81,9	57,8
Most	1 394	11,9	8	0,7	261	22,4	52,1	37,4
Teplice	2 313	18,2	13	1,0	371	29,2	85,2	36,8
Ústí nad Labem	2 640	22,5	7	0,6	408	34,7	79,1	30,0

Kvalita silniční sítě, množství a technický stav dopravních vozidel a v neposlední řadě způsobilost a chování řidičů významnou měrou ovlivňují **nehodovost** na silnicích. V Ústeckém kraji došlo v letech 2001 až 2005 průměrně ročně k více než 14 tisícům nehod, při nichž bylo usmrceno průměrně ročně 100 osob a zraněno více než 2,5 tisíce osob (z toho téměř 16 % těžce).

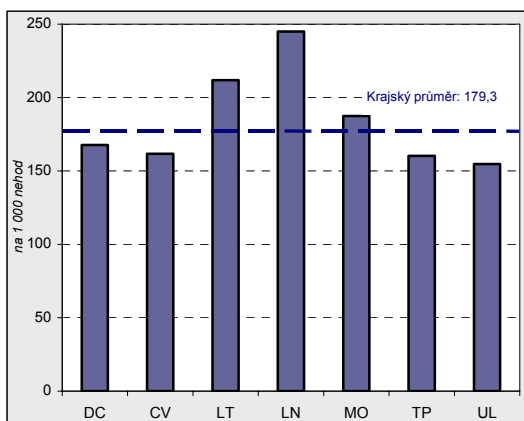
Dopravní nehody na 1 000 obyvatel (2001-2005)



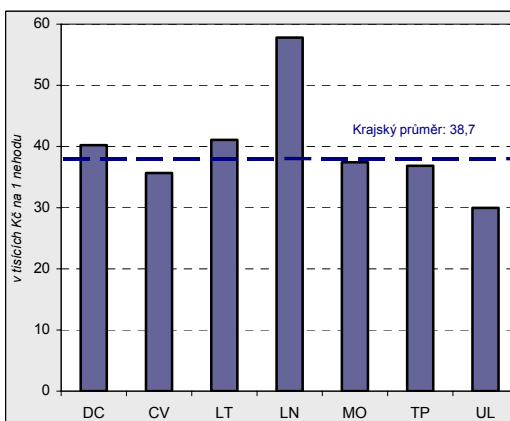
Usmrcené osoby na 1 000 nehod (2001-2005)



Zraněné osoby na 1 000 nehod (2001-2005)



Věcné škody na jednu nehodu v tis. Kč (2001-2005)



Nejvíce nehod se v průměru ročně stalo v letech 2001 až 2005 v okrese Ústí nad Labem (2 640). Pomyslná dvoutisícová hranice byla překročena rovněž v okresech Děčín, Teplice a Litoměřice. Tímto porovnáním ovšem vzhledem k různým velikostem, hustotě silniční sítě a lidnatosti regionů nezjistíme skutečné rozdíly mezi oblastmi.

Z tohoto pohledu více vyhovuje ukazatel nehodovosti, jako počet **nehod na 1 000 obyvatel**. V období let 2001 až 2005 vykázal výrazně nejnižší nehodovost okres Most. Rovněž zde bylo spolu s okresem Ústí nad Labem, kde je ovšem nehodovost (na 1 000 obyvatel) naopak nejvyšší v kraji, usmrceno nejméně osob na 1 000 obyvatel. Okres Most měl také celkově v posledních pěti letech nejnižší počet osob, které byly zasaženy dopravními nehodami (zranění a usmrcení na 1 000 obyvatel) a také nejnižší podíl těžce zraněných, pod 10 %. V případě Ústí nad Labem tomu tak nebylo, protože nízký počet usmrcených osob byl doprovázen poměrně vysokým počtem zraněných. V okrese Ústí nad Labem byl evidován po Mostě druhý nejnižší podíl těžce zraněných na celkovém počtu zraněných (11 %). Na opačném konci pomyslné stupnice nacházíme okresy Litoměřice a Děčín, kdy více než pětina zraněných při dopravních nehodách byla zraněna těžce.

Ovšem nejhůře ve statistikách nehodovosti dopadají v Ústeckém kraji okresy **Louny a Litoměřice**. Okresy Litoměřice i Louny se na celkovém počtu usmrcených osob v kraji podílí přibližně po 20 % (21 a 20 osob v ročních průměrech). Rovněž počty zraněných při dopravních nehodách byly v Litoměřicích nejvyšší (téměř 17 % úhrnu kraje). V přepočtu na 1 000 obyvatel ovšem ještě hůře dopadá okres Louny, který dosahuje nejen nejvyšších hodnot u počtu usmrcených osob na 1 000 obyvatel, ale rovněž v případě zraněných osob.

Oba okresy dopadají velmi špatně i v případě přepočtu na jednu nehodu. V letech 2001-2005 připadlo v Litoměřicích v průměru na 1 000 dopravních nehod 222 zraněných a usmrcených a v Lounech dokonce 259 osob. Naopak v Ústí nad Labem bylo v průměru v tomto období postiženo nejméně osob (157 osob na 1 000 dopravních nehod).

Litoměřice a Louny dopadají v relativním porovnání lépe pouze v případě přepočtu dopravních nehod a jejich následků na délku silnic v regionu, a to z toho důvodu, že je zde silniční síť velmi hustá (každý zaujímá více než 22 % celkové délky silnic a dálnic v kraji).

Z pohledu **výše věcných škod na jednu způsobenou dopravní nehodu** překračoval okres Louny téměř o 50 % úroveň kraje, nad touto pomyslnou hranicí se umístily dále okresy Litoměřice a Děčín. V tomto případě je ovšem nutné mít na paměti, že výše škod silně závisí na pořizovací ceně vozového parku, stejně jako počty zraněných a usmrcených na jeho kvalitě. Na celkových průměrných ročních věcných škodách (547 milionů Kč) vzniklých při silničních dopravních nehodách v letech 2001-2005 v Ústeckém kraji, se nejvíce podílely okresy Děčín, Teplice a Litoměřice, a naopak nejméně okresy Most a Chomutov.

CESTOVNÍ RUCH

Cestovní ruch je významným odvětvím sektoru služeb a zároveň významnou ekonomickou oblastí, která nezanedbatelným podílem přispívá k tvorbě HDP. Jednou z důležitých podmínek rozvoje cestovního ruchu je dostatečný počet ubytovacích zařízení v odpovídající kvalitě a jeho správné geografické rozmístění k plnému využití potenciálu možných návštěvních míst v regionu.

Ústecký kraj se vyznačuje **dosud málo využívaným turistickým potenciálem** a řadí se mezi méně vyhledávané kraje jak tuzemskými, tak zahraničními návštěvníky. Svou roli zde sehrávají **přetrvávající celorepublikové předsudky z průmyslové minulosti kraje**, které stále vytváří špatný obraz o Ústeckém kraji, a to přesto, že kraj má svým návštěvníkům co nabídnout. Ústecký kraj zaujímal v roce 2005 až 13. příčku v počtu hostů hromadných ubytovacích zařízení, což představovalo 3,1% podíl na návštěvnosti hostů v České republice jako celku. Pokud jde o hosty ze zahraničí, vedl si Ústecký kraj lépe a obsadil příčku osmou, která znamenala 2,6% podíl na příjezdech zahraničních hostů do ČR.

I přesto, že není Ústecký kraj vnímán jako vyhledávaná oblast cestovního ruchu, může se pochlubit rozmanitým územím a může svým návštěvníkům nabídnout různorodé cíle a zajímavosti (přírodní, kulturní, sportovní), jejichž počet rozhodně není konečný, ale naopak se stále rozvíjí, tak jak kraj pracuje na své image. Novým rezortem, který atraktivitu kraje rozhodně zvýší, je například „Jezero Milada“, které vzniká

z bývalého lomu Chabařovice ve správním obvodu Ústí nad Labem. Díky rekultivaci a revitalizaci lomu Chabařovice dojde nejen ke stabilizaci životního prostředí na místní úrovni, ale také k vytvoření významného rekreačního zázemí s novým prostorem pro poznávání přírodních krás kraje. Opomenout nesmíme ani oblast lázeňství, kterou v kraji zajišťují města Teplice, Bílina, Dubí či obec Mšené-lázně. Do lázeňských zařízení Ústeckého kraje v roce 2005 zavítalo celkem 17 972 návštěvníků, z toho cizinci tvořili 43,2 % lázeňských hostů. Zajímavostí však je, že zatímco počet tuzemských návštěvníků lázeňských zařízení se od roku 2003 zvyšuje (rok 2005 o 6,2 % proti 2003), počet cizinců, kteří navštívili lázně v Ústeckém kraji klesl v roce 2005 proti roku 2003 o 14,8 %.

Vzhledem k tomu, že je každý správní obvod jiný a jejich podmínky pro cestovní ruch jsou tak velmi rozdílné, budeme se věnovat alespoň ve zkratce každému z nich.

Správní obvod Bílina leží v severozápadních Čechách. Jedná se o oblast zasaženou povrchovými hnědouhelnými doly a řadou průmyslových podniků (elektrárna, sklárny a další). Obvod je ze severní strany lemován Severočeskou hnědouhelnou pávní a z východní strany vršky chráněné oblasti Českého středohoří. Výraznou krajinnou dominantu tvoří mohutný znělcový masív – skalnatý Bořeň, připomínající lva chystajícího se ke skoku, který je státní přírodní rezervací a významným centrem horolezectví. Sídlní město správního obvodu Bílina se může pochlubit láznemi Kyselka s lesoparkem a blízkým koupalištěm.

Správní obvod Děčín se nachází ve východní části Ústeckého kraje a má v oblasti nabídky (resp. potenciálu) cestovního ruchu nejlepší pozici v kraji. Pro tento obvod je charakteristická značná členitost krajiny, kdy nejnižším bodem je Hřensko (115 m n. m.), kde Labe opouští Českou republiku, a naopak nejvýše položenými místy jsou vrcholy Lužických hor (792 m n. m.). Na východě obvod přiléhá k Libereckému kraji, na severu sousedí se Spolkovou republikou Německo, s níž je spojený několika hraničními přechody, což je pro cestovní ruch v této oblasti velmi důležité. Pro potenciál cestovního ruchu je významná rozsáhlá oblast Labských pískovců s národním parkem České Švýcarsko, které je tvořeno malebným územím pískovcových stolových hor, skalních měst a hlubokých kaňonů. Z nejnámějších památek připomeňme Pravčickou bránu a soutěsky Kamenice s plavbou na pramicích, nebo naši nejvyšší stolovou horu, Děčínský Sněžník.

Správní obvod Chomutov se nachází v západní části Ústeckého kraje. Chomutov a jeho okolí byl dlouhá léta vnímán jako oblast těžkého průmyslu, těžby hnědého uhlí, hutnictví a energetiky. I tato oblast však má v oblasti cestovního ruchu co nabídnout. Ze zajímavostí jmenujme hlavně turisticky zajímavé Krušné hory nebo Podkrušnohorský zoopark či Kamencové jezero. Oblast tedy nabízí sportovní vyžití v zimě i v létě.

Správní obvod Kadaň charakterizuje úrodná řeka Ohře i pohoří Krušných hor, které bylo v minulosti významným centrem těžby nerostných surovin, dnes je důležitým centrem turistiky a zimních sportů (blízkost zimních středisek Klínovce a Božího daru v Karlovarském kraji). Nejvyšším bodem obvodu je vrchol Macecha, současně také nejvyšší hora Ústeckého kraje. Dále do tohoto obvodu zasahuje východní část Doupovských hor a pro vodní sporty a letní rekreaci je hojně využívána rozlehlá vodní nádrž Nechanice. Vzhledem k výhodné poloze byla tato oblast v minulosti velmi bohatá a dodnes se například přímo ve městě Kadani zachovalo mnoho historických památek.

V úrodných nížinách podél řek Labe a Ohře se rozkládá **správní obvod Litoměřice**, jehož centrum je dodnes nazýváno „perlou Českého středohoří“. Řeka Labe zde Portou Bohemikou vtéká do hlubokých údolí Českého středohoří, které se zde zvedá z úrodné Polabské nížiny. Jde o oblast s bohatou historií, která je plná kulturních a přírodních památek a ne nadarmo je tato oblast nazývána Zahradou Čech. Zmiňme alespoň historické jádro města Litoměřice, barokní zámek v blízkých Ploskovicích nebo památkovou rezervaci Ptačí domky v Úštěku. Cizinci velmi navštěvovaný je Památník Terežín s bývalou vojenskou pevností a koncentračním táborem. I když je pro Litoměřicko charakteristické zemědělství (ovocnářství, zelinářství nebo pěstování vinné révy), nabízí tato oblast i mnoho turistických příležitostí, obzvláště v již zmiňovaném Českém středohoří.

Další z menších správních obvodů, jehož převážnou část zabírají Krušné hory, je **obvod Litvínov**. I tato oblast je poznamenána předsudky z minulosti, neboť tradici zde má chemický průmysl, jsou zde hlubinné i povrchové doly, ale i zde lze navštívit mnoho krásných míst – např. renesanční zámek Jezeří, který

se nachází na úpatí Krušných hor, středisko zimních sportů v obci Klíny i mnoho cyklistických a v zimě běžeckých tras.

Třetí největší správní obvod, který svou rozlohou tvoří téměř desetinu Ústeckého kraje, je úrodný a klimaticky příznivý **správní obvod Louny**, který zároveň leží mimo oblast podkrušnohorské hnědouhelné pánve. V této oblasti se nachází Přírodní park Džbán se vzácnou faunou i flórou, turistickým lákadlem je také vrch Raná, který je vyhledávaným rájem pro bezmotorové létání.

Správní obvod Lovosice se nalézá pod malebnými kopci Českého středohoří a je charakteristický ovocnářstvím, ale i chemickým a potravinářským průmyslem. I zde nalézáme různorodé množství památek a pamětihodností, ať už jde o významnou kulturní památku s anglickým a francouzským parkem u zámku v Libochovicích nebo Opárenské údolí s chráněnou flórou i faunou a zbytky pravěkých lomů. V této oblasti stojí také nejvyšší hora Českého středohoří Milešovka. Pozoruhodným místem je vrch Boreč, ze kterého v zimě vychází pára připomínající sopečné plyny, nebo několik zřícenin hradů, připomínající středověká osídlení (např. Hazmburk).

Území **správního obvodu Most** patří k průmyslové oblasti s povrchovou těžbou uhlí a chemickým průmyslem, nicméně jeho jižní část je významným centrem zemědělství a v rekultivovaných oblastech po těžbě uhlí se dnes pěstuje vinná réva. Jihovýchodní část správního obvodu spadá do chráněné krajinné oblasti Českého středohoří s národní přírodní památkou Jánský vrch. Z přírodních zajímavostí uveďme alespoň přehradní nádrže Fláje nebo Matylda. Pro motoristy je významný Mostecký autodrom a přestože je město Most nově vystavené, je oblast Mostecka bohatá i na kulturní památky (přesunutý kostel Nanebevzetí panny Marie, hrad Hněvín nebo rozhledna na Růžovém vrchu).

Nejméně osídlený **správní obvod Podbořany** leží v nejnižší části Ústeckého kraje a je známý především zemědělskou činností, převážně pěstováním chmele. I na tomto území nacházíme významné přírodní celky a kulturní zajímavosti (Doupovské hory, zámek Krásný dvůr, Schillerova rozhledna, Hlubanská středověká vodní tvrz).

Další oblastí, která také nese název Zahrada Čech, je **správní obvod Roudnice nad Labem** známý potravinářským průmyslem a především produkcí vína a zeleniny. Jde o nížinnou rovinatou oblast, jejíž neodmyslitelnou dominantou je památná hora Říp.

Nejseverněji položený správní obvod Ústeckého kraje **Rumburk** leží ve Šluknovském výběžku. Ze tří stran ho obklopuje Spolková republika Německo. Vyznačuje se členitou krajinou se zachovalou přírodou, která vybízí k turistice a odpočinku – na jeho území se nachází chráněná krajinná oblast Labské pískovce a Lužické hory i národní park České Švýcarsko. Spolu se správním obvodem Děčín tak patří k velmi významným místům rozvoje cestovního ruchu v Ústeckém kraji. Velkou výhodou této oblasti je nezatíženost těžkým průmyslem.

Správní obvod Teplice rovněž patří k významným oblastem cestovního ruchu v Ústeckém kraji. Jedná se o oblast, která je ze severní strany lemována Krušnými horami a na jihu Českým středohořím. Nejvýznamnější je pro tento region z pohledu cestovního ruchu lázeňství, které zde má svou dlouholetou tradici a proto s ní souvisí i mnoho architektonických památek. Z Krupky, města nedaleko Teplic, vede na Komáří vížku na hřebenu Krušných hor nejdelší sedačková lanová dráha bez mezistanice v České republice. Její okolí je vyhledávaným turistickým, ale i lyžařským centrem.

Díky své poloze a historicky průmyslovému charakteru je **správní obvod Ústí nad Labem** velmi různorodý. Na severu je lemován Krušnými horami, které plynule přecházejí v chráněnou krajinnou oblast Labské pískovce (známé Tiské stěny), na západě do něj ještě zasahuje Severočeská hnědouhelná pánev, ale největší část obvodu leží v turisticky oblíbeném Českém středohoří. Z kulturních památek zmiňme alespoň hrad Střekov, zámek ve Velkém Březně, Zubnický skanzen, Stadice, napoleonská bojiště u Chlumce.

Nejmenším správním obvodem kraje je **Varnsdorf**, v němž se díky přírodním krásám rovněž nachází mnoho turistických atrakcí. Na jeho území se rozkládá chráněná krajinná oblast Labských pískovců, Lužických hor, několik přírodních rezervací, a také národní park České Švýcarsko. Tato oblast skýtá řadu míst pro pěší turistiku i cykloturistiku.

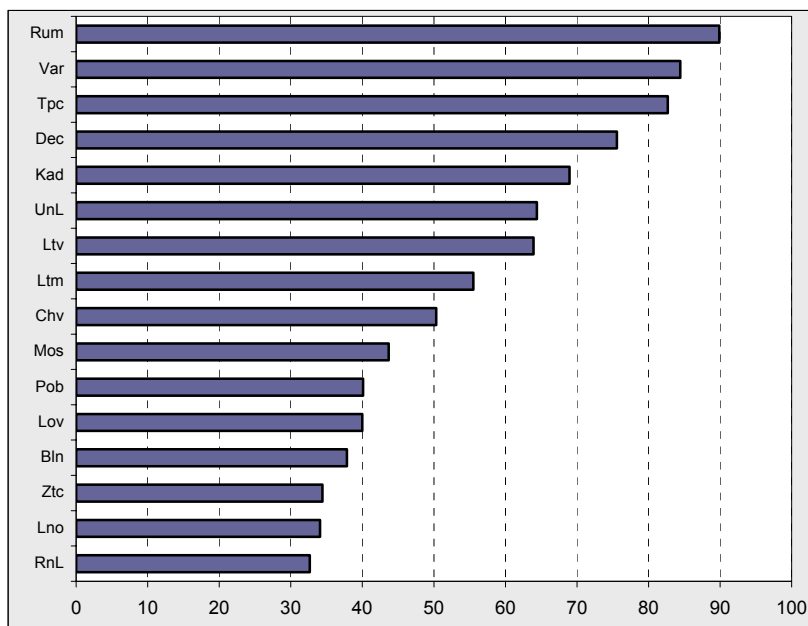
Správní obvod Žatec je velmi významnou zemědělskou oblastí nejvíce spojovanou s pěstováním chmele. I zde se nachází několik cenných přírodních lokalit. Díky své úrodnosti se v minulosti jednalo o velmi bohatý region, o čemž svědčí také to, že město Žatec bylo královským městem.

Potenciál v oblasti cestovního

ruchu komplexně zhodnotil v roce 2001 Ústav územního rozvoje Brno. Hodnocen byl potenciál cestovního ruchu všech obcí České republiky z pohledu přírodních a kulturních systémů. Díky tomu bylo možné vytvořit i souhrnný potenciál cestovního ruchu jednotlivých správních obvodů. Pro potřeby tohoto hodnocení byl potenciál cestovního ruchu chápán jako formalizovaný výsledek zhodnocení co možná nejširšího okruhu územních podmínek a předpokladů pro možný rozvoj cestovního ruchu. Aktivity cestovního ruchu byly rozčleněny na přírodní segmenty (zařazeno 14 ukazatelů) a kulturní segmenty (zařazeno 10 ukazatelů).

Potenciál cestovního ruchu správních obvodů ORP

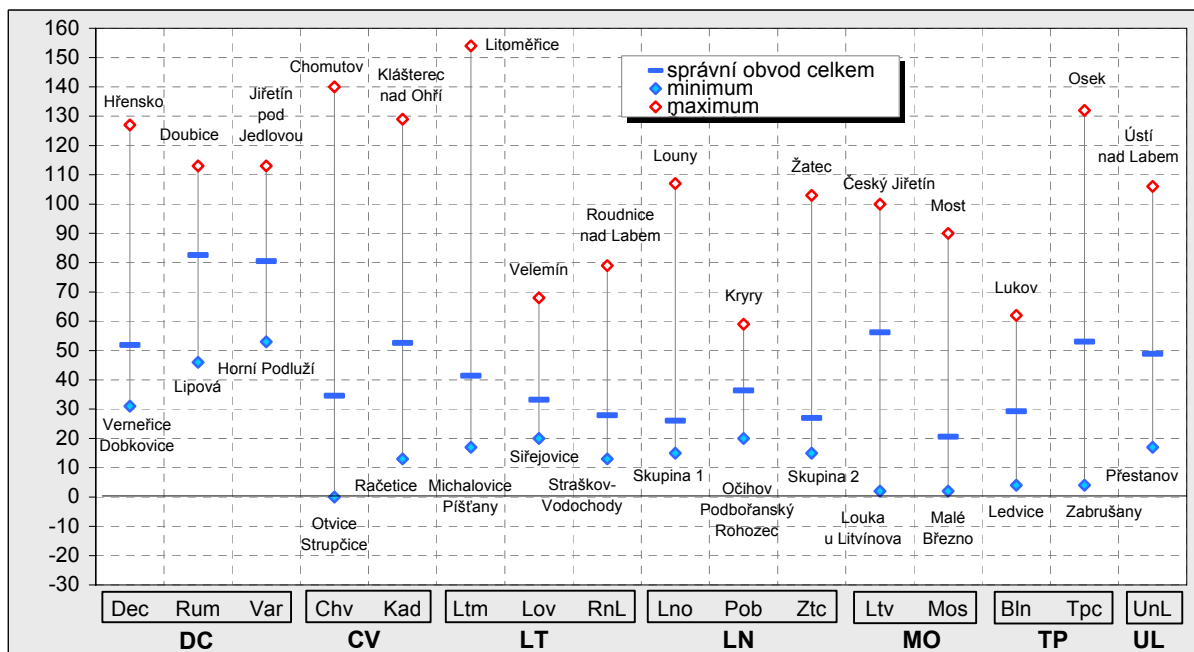
Zdroj: Ústav územního rozvoje Brno



Hodnoty jednotlivých ukazatelů pro správní obvody Ústeckého kraje jsou zaznamenány v tabulce na následující straně. Při porovnání souhrnných subsystémů je zřetelné, že v kraji převládají přírodní subsystémy, a tvoří 73,8% podíl na potencionálu cestovního ruchu kraje. Nejvyšší hodnoty přírodního subsystému bylo dosaženo v obvodu Děčín (13,6 % přírodního subsystému v kraji), v případě kulturního subsystému byl nejvýznamnější obvod Litoměřice (16,0 % kulturního subsystému v kraji).

Výše uvedený graf znázorňuje potenciály cestovního ruchu v jednotlivých obvodech, které jsou vztaženy na jednotku plochy každého obvodu, díky čemuž můžeme mezi sebou srovnávat různě veliká území.

Potenciál cestovního ruchu v obcích správních obvodů ORP



Skupina 1 - Blišany u Loun, Břvany, Dobroměřice, Hřivice, Lišřany, Opočno, Toužetín, Úherce, Veltěže, Vrbno nad Lesy, Výškov, Zbrašín
 Skupina 2 - Bitozoves, Blažim, Libořice, Lipno, Lišany, Velemyšleves, Žiželice

Nejvyšších potenciálů cestovního ruchu na jednotku plochy dosáhly správní obvody okresu Děčín a obvod Teplice. Naopak nejnižší potenciály mají správní obvody na jihu kraje, Roudnice nad Labem, Louny a Žatec.

V grafu uvedeném výše jsou zachyceny potenciálově nejsilnější a nejslabší obce jednotlivých správních obvodů. Obec s největším potenciálem v kraji je město Litoměřice a s nevelkým odstupem za ním následuje město Chomutov. Naproti tomu několik obcí na Chomutovsku, Mostecku a Litvínovsku mělo potenciály cestovního ruchu dokonce nulové.

Tab. 3.3.21 Ukazatele potenciálu cestovního ruchu podle SO ORP

	přírodní subsystém													
	přírodní pozoruhodnosti	pěší turistika	cykloturistika	sjezdové zimní sporty	lyžařská turistika	rekreace u vody	rekreace hory/lesy	venkovská turistika	vodní turistika	horolezectví	závěsné létání	myslivost	rybolov	pozorování vodních ptáků
Ústecký kraj	205	1 655	4 170	579	346	240	769	1321	70	54	210	486	408	8
v tom SO ORP:														
Bílina	10	20	75	7	6	0	13	23	0	0	10	16	12	-
Děčín	75	385	355	49	13	30	60	272	-	28	38	66	58	3
Chomutov	10	55	90	102	71	30	66	92	3	2	12	26	38	-
Kadaň	-	75	180	80	46	60	73	91	7	-	10	24	32	-
Litoměřice	-	175	520	-	-	-	21	157	9	8	34	68	48	1
Litvínov	-	60	75	81	59	10	35	38	-	-	2	18	8	-
Louny	40	80	585	-	-	-	14	27	21	-	12	26	2	-
Lovosice	10	255	420	-	-	-	7	102	9	6	26	40	38	-
Most	-	-	110	14	-	10	-	22	-	-	14	14	20	-
Podbořany	-	35	165	-	12	-	35	30	-	-	-	12	6	-
Roudnice nad Labem	20	-	495	-	-	-	-	111	9	-	2	44	40	1
Rumburk	20	140	225	35	12	10	86	91	-	6	12	22	22	2
Teplice	-	150	295	134	60	50	178	84	-	-	18	44	40	-
Ústí nad Labem	20	150	220	56	55	30	82	122	-	4	12	44	28	-
Varnsdorf	-	60	90	21	12	10	78	47	-	-	8	12	12	1
Žatec	-	15	270	-	-	-	21	12	12	-	-	10	4	-

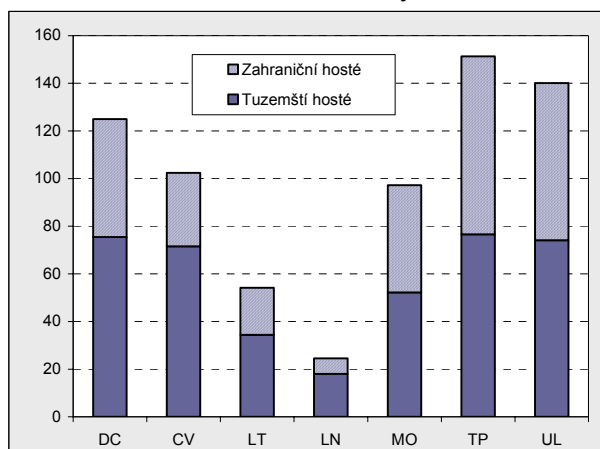
dokončení

	kulturní subsystém										souhrny		
	lázeňská funkce	kulturně-historické památky	skanzeny a muzea	kongresy a konference	kulturní akce	spotovnictví	církevní akce	veletrhy a tematické trhy	místní produkty	příhraniční specifika	přírodní subsystém	kulturní subsystém	subsystémy celkem
Ústecký kraj	30	1 610	265	96	950	149	42	180	105	412	10 521	3 839	14 360
v tom SO ORP:													
Bílina	5	35	-	-	-	-	-	-	-	2	192	42	234
Děčín	-	125	20	10	100	2	2	5	-	69	1 432	333	1 765
Chomutov	-	65	15	10	90	13	2	20	10	42	597	267	864
Kadaň	-	85	45	10	110	20	4	-	10	37	678	321	999
Litoměřice	-	330	50	2	120	22	2	45	45	-	1 041	616	1 657
Litvínov	-	40	-	6	90	17	2	20	5	52	386	232	618
Louny	-	170	30	-	30	9	2	20	-	-	807	261	1 068
Lovosice	-	95	-	2	40	2	-	5	5	-	913	149	1 062
Most	-	20	15	4	20	7	-	20	15	4	204	105	309
Podbořany	-	60	-	-	30	15	-	-	-	-	295	105	400
Roudnice nad Labem	5	120	15	-	30	11	8	5	5	-	722	199	921
Rumburk	-	80	5	26	90	4	8	15	5	75	683	308	991
Teplice	20	150	20	2	50	9	8	-	-	67	1 053	326	1 379
Ústí nad Labem	-	110	25	12	80	9	4	20	-	41	823	301	1 124
Varnsdorf	-	35	10	12	40	2	-	5	5	23	351	132	483
Žatec	-	90	15	-	30	7	-	-	-	-	344	142	486

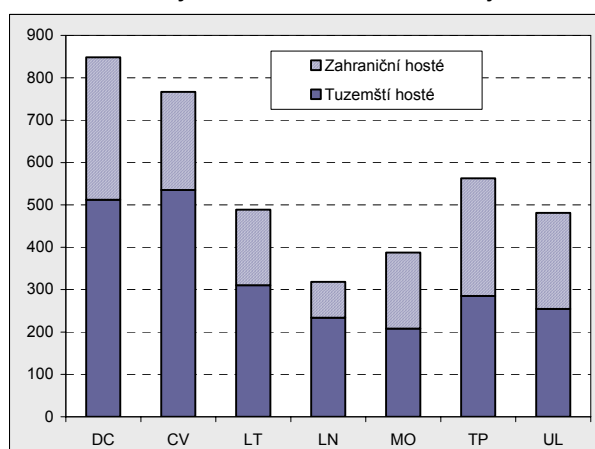
Doposud jsme se věnovali možnostem a potenciálu cestovního ruchu v jednotlivých správních obvodech. To samo o sobě ovšem o rozvoji cestovním ruchu nehovoří, neboť tento potenciál nemusí být ani využíván. A v případě Ústeckého kraje s jeho problematickou pověstí to platí dvojnásobně. Proto se v následujícím textu, alespoň v mezích, které nám dovolí dostupná data, budeme věnovat **návštěvnosti jednotlivých regionů Ústeckého kraje**. Jelikož jsou ale **údaje o počtu hostů** hromadných ubytovacích zařízení (návštěvníků) v současné době dostupné pouze za kraje celkem, uvádíme pro představu alespoň data

za rok 2001, která jsou v členění do okresů. Nejvíce hostů, kteří v roce 2001 zavítali do jednotlivých okresů Ústeckého kraje, navštívilo okres Děčín (přes 24 %). Naopak nejnižší počet návštěvníků, jak českých, tak i zahraničních zavítalo do okresu Louny (necelých 6 % všech hostů a pouze 4 % zahraničních hostů kraje).

Hosté na 1 km² v okresech Ústeckého kraje v roce 2001



Hosté na 1 000 obyvatel v okresech Ústeckého kraje v roce 2001



Jiný pohled na úroveň cestovního ruchu nabízí každoroční statistické šetření kapacit hromadných ubytovacích zařízení, jehož zjišťování je založeno na Registru ubytovacích zařízení. V tomto registru jsou zahrnuta ubytovací zařízení, která mají nejméně pět pokojů nebo deset lůžek. Jako mnohé jiné registry, i tento prochází neustálým vývojem a zdokonalováním, což se projevilo například v obvodu Podbořany, kde bylo v roce 2005 proti roku 2000 vykázáno o 606 lůžek více, což ale nebylo způsobeno vznikem nových ubytovacích zařízení, ale ze strany terénních pracovníků ČSÚ byla podchycena zařízení, která již existovala delší dobu a je tedy vidět, že výsledky tohoto statistického šetření jsou každým rokem spolehlivější.

Tab. 3.3.22 Kapacity hromadných ubytovacích zařízení cestovního ruchu k 31. 12. 2005

	Hromadná ubytovací zařízení	Pokoje	Lůžka	Místa pro karavany a stany	Průměrná cena za ubytování (Kč)	Lůžka	
						rozdíl 2005-2000	index 2005/2000
Ústecký kraj	399	7 320	19 405	2 763	318	-2 337	89,3
v tom SO ORP:							
Bílina	4	63	171	12	325	20	113,2
Děčín	79	1 179	3 311	512	325	-33	99,0
Chomutov	32	449	1 297	480	366	26	102,0
Kadaň	60	820	2 346	964	268	-146	94,1
Litoměřice	29	597	1 828	283	247	-260	87,5
Litvínov	12	287	530	-	312	57	112,1
Louny	7	182	585	-	218	-509	53,5
Lovosice	9	99	235	-	261	-110	68,1
Most	7	280	598	-	479	-455	56,8
Podbořany	9	208	743	12	263	606	542,3
Roudnice nad Labem	7	212	444	-	233	-10	97,8
Rumburk	26	360	1 137	48	297	151	115,3
Teplice	58	1 383	2 998	70	419	-695	81,2
Ústí nad Labem	28	747	1 736	258	324	-638	73,1
Varnsdorf	29	421	1 356	124	268	-308	81,5
Žatec	3	33	90	0	369	-33	73,2

VEŘEJNÁ EKONOMIKA

Do oblasti veřejné ekonomiky spadají územní rozpočty, které jsou tvořeny rozpočty krajů a obecními rozpočty. Vzhledem k tomu, že cílem publikace je identifikovat regionální rozdíly uvnitř Ústeckého kraje, nebudeme se zabývat krajským rozpočtem, ale pouze **rozpočty obecními**.

V roce 2003 prošla celá oblast veřejné správy České republiky a zejména územní veřejná správa významnou reformou související s převedením agend a prostředků ze zrušených okresních úřadů na obce a kraje. Data do této kapitoly jsou přebírána z Ministerstva financí, které je zpracovává z účetních a finančních výkazů jednotlivých územních samosprávních celků. Vzhledem ke změnám rozpočtových pravidel v souvislosti s výše uvedenou reformou, lze uvádět srovnatelnou časovou řadu až od roku 2003. Rovněž je nutné upozornit na to, že se v případě dotací, nedaňových příjmů, kapitálových příjmů a kapitálových výdajů jedná o rozpočtové položky velmi variabilní v čase (časově omezené investiční akce obcí apod.).

Tab. 3.3.23 Příjmy a výdaje obecních rozpočtů podle správních obvodů ORP k 31. 12.

v Kč

	Příjmy obecních rozpočtů na 1 obyvatele			Výdaje obecních rozpočtů na 1 obyvatele			Saldo obecních rozpočtů na 1 obyvatele		
	2003	2004	2005	2003	2004	2005	2003	2004	2005
Ústecký kraj	21 868	22 056	19 669	22 016	21 922	18 113	-147	134	1 556
v tom správní obvody:									
Bílina	24 451	25 029	19 680	23 043	24 575	17 926	1 408	454	1 754
Děčín	21 429	19 256	16 634	21 456	18 791	15 301	-27	465	1 334
Chomutov	22 513	23 944	20 400	21 989	22 940	19 103	524	1 004	1 297
Kadaň	23 610	24 364	19 751	22 463	25 731	19 145	1 147	-1 367	606
Litoměřice	28 248	22 422	16 526	30 993	22 009	15 509	-2 745	413	1 017
Litvínov	25 609	23 611	22 446	24 415	25 397	19 966	1 195	-1 786	2 480
Louny	18 113	19 728	16 805	19 323	20 228	15 931	-1 210	-501	875
Lovosice	24 023	25 863	21 017	24 352	27 897	19 711	-329	-2 034	1 306
Most	24 219	24 134	30 167	24 223	24 027	21 744	-4	107	8 423
Podbořany	20 844	20 374	17 992	21 807	19 870	16 544	-963	505	1 448
Roudnice nad Labem	24 525	21 111	16 842	25 612	21 357	15 903	-1 087	-246	939
Rumburk	21 351	23 895	20 179	21 289	22 940	20 518	62	955	-339
Teplice	18 072	18 501	16 049	17 119	17 554	15 172	953	948	877
Ústí nad Labem	19 615	22 796	20 457	21 103	22 705	20 901	-1 488	90	-444
Varnsdorf	19 161	22 248	19 250	18 415	20 956	17 406	746	1 292	1 844
Žatec	19 528	19 987	17 037	18 224	20 484	16 645	1 303	-498	392

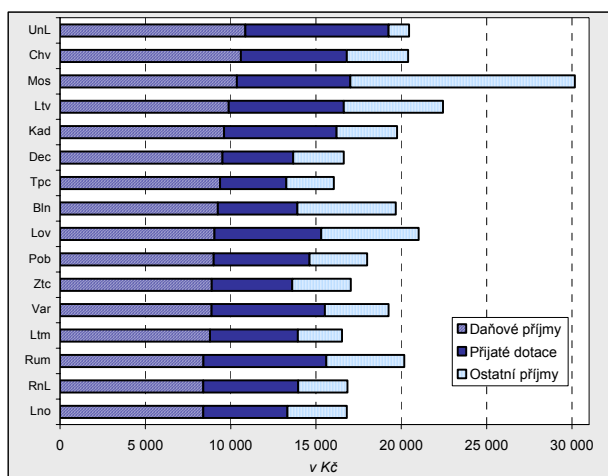
V roce 2005 dosáhly **celkové příjmy** rozpočtů obcí v Ústeckém kraji 16 187 milionů Kč, proti předcházejícímu roku se jejich výše snížila o 1,9 milionu Kč, tj. o 10,6 %. Předchozí tabulka uvádí **příjmy a výdaje obecních rozpočtů** za jednotlivé správní obvody, které jsou přepočteny **na 1 obyvatele příslušného regionu**. Z porovnání vývoje srovnatelných let je patrné, že jak příjmy (s výjimkou Mostu, Ústí nad Labem a Varnsdorfu), tak i výdaje na obyvatele mají klesající tendenci. Největší pokles v obou položkách rozpočtu zaznamenaly v SO ORP Litoměřice, když příjmy obcí se dostaly na necelých 60 % roku 2003 a výdaje na polovinu. Druhým obvodem s nejvyšším poklesem je Roudnice nad Labem (příjmy o více než 30 % a výdaje téměř o 38 %). Na třetím místě se umístil správní obvod Děčín, kde příjmy do obecních rozpočtů poklesly o více než 22 % a výdaje téměř o 29 %. V ostatních obvodech se snížení příjmů (s výjimkou výše uvedených navýšení) pohybovalo od necelých 6 % (Rumburk) do zhruba 20 % (Bílina). Pokles výdajů obecních rozpočtů vykazuje větší variační rozpětí než příjmy a to od 1 % v Ústí nad Labem do 24 % v Podbořanech.

Základem financování obecních rozpočtů jsou **daňové příjmy**, jejich podíl na celkových příjmech obcí vzrostl za poslední tři roky z 38 % na 49 %. Důvodem byl souběžný nárůst daňových příjmů a pokles příjmů ostatních. Daňové příjmy obecních rozpočtů jsou určeny zákonem a vyhláškou o rozpočtovém určení daní, v níž je hlavním kritériem počet obyvatel dané obce. Z tohoto důvodu jsou průměrné hodnoty daňových příjmů na obyvatele větší v obvodech s velkými městy (Ústí nad Labem, Chomutov, Most) a naopak oblasti s roztržitou správní strukturou, tj. s malými obcemi, mají tyto daňové příjmy nižší (Louny, Roudnice nad Labem, Rumburk).

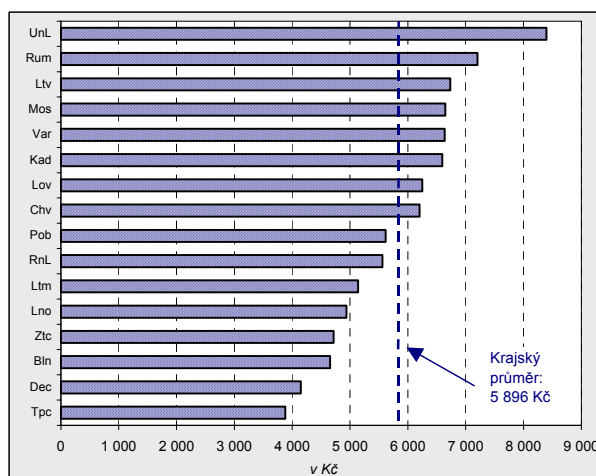
Druhým nejvýznamnějším zdrojem financování obcí jsou **dotace** (investiční i neinvestiční) z rozpočtu kraje, ze státního rozpočtu a státních fondů. Ty představují v průměru více než 30 % příjmů. Nejvíce dotací na jednoho obyvatele získaly v roce 2005 (v tomto případě je ale nutné upozornit na časovou variabilitu) obce v obvodu Ústí nad Labem, Rumburk a Litvínov. Naopak nejméně získaly obce správních obvodů Teplice, Děčín a Bílina.

Do výčtu zdrojů financování obecních rozpočtů patří ještě **kapitálové příjmy** vč. příjmů z dlouhodobého majetku a dále **nedaňové příjmy** (příjmy z vlastního podnikání, z pronájmu majetku, za pokuty a penále, uživatelské poplatky vybírané obcí, jako jsou poplatky ze psů, za lázeňský a rekreační pobyt, ukládání odpadů apod.). Podíl všech „mimodaňových“ příjmů (dotace, nedaňové příjmy a kapitálové příjmy) představoval v krajském měřítku zhruba 51 %. Ovšem například v případě Mostu se v roce 2005 jednalo o téměř 67 % všech příjmů. Byly to ovšem jednorázové výkyvy, v tomto případě převážně nedaňových příjmů a kapitálových příjmů města Most, který je největší obcí obvodu. Naproti tomu v obvodu Teplice zaujímají tyto „mimodaňové příjmy“ o pětinu nižší podíl než dosahuje krajský průměr. V porovnání

Daňové příjmy, přijaté dotace a ostatní příjmy obecních rozpočtů na 1 obyvatele SO ORP v roce 2005 (v Kč)



Přijaté dotace obecních rozpočtů na 1 obyvatele SO ORP v roce 2005 (v Kč)



s ostatními obvody kraje disponovaly nejvíce prostředky na jednoho obyvatele obecní rozpočty ve správním obvodu Most (více než 30 tisíc Kč) a zároveň jsou zde i nejvyšší výdaje (téměř 22 tisíc Kč). Více než 20 tisíc Kč na obyvatele dosahují příjmy do rozpočtů obcí ještě v pěti dalších obvodech (Litvínov, Lovosice, Ústí nad Labem, Chomutov a Rumburk). Na druhé straně pomyslného žebříčku s necelými 17 tisíci Kč jsou obvody Roudnice nad Labem, Louny, Děčín, Litoměřice a Teplice. Přestože se výdajům budeme věnovat až v následujícím textu, zmiňme již teď, že stejné obvody mají současně i nejnižší **výdaje na obyvatele** (necelých 15 tisíc Kč), čímž si zachovávají vyrovnané rozpočty. Kromě výše zmíněného Mostu vydají z obecních rozpočtů více než 20 tisíc Kč na obyvatele ještě ve správních obvodech Ústí nad Labem a Rumburku.

Celkové výdaje všech typů obcí činily v roce 2005 v kraji 14 907 milionu Kč a v porovnání s předcházejícími lety poklesly zhruba o 3,1 milionu Kč, tj. o více než 17 %. Více než tři čtvrtiny celkových výdajů jsou tvořeny **běžnými výdaji**, z toho největší díl připadá na neinvestiční transfery příspěvkovým a podobným organizacím (např. školství, zdravotnictví, sociální péče a kultura) a rovněž obyvatelstvu (sociální dávky apod.). Druhou objemově nejvyšší položkou běžných výdajů byl nákup vody, paliv, energie, služeb a ostatních nákupů. Podíl **kapitálových výdajů**²⁶ na celkových výdajích obcí (míra investování) se ve většině správních obvodů Ústeckého kraje v letech 2003 až 2005 zvýšil. Výjimkou jsou pouze obvody Roudnice nad Labem, Podbořany, Litvínov a Bílina, kde pokles kapitálových výdajů předběhl pokles celkových výdajů.

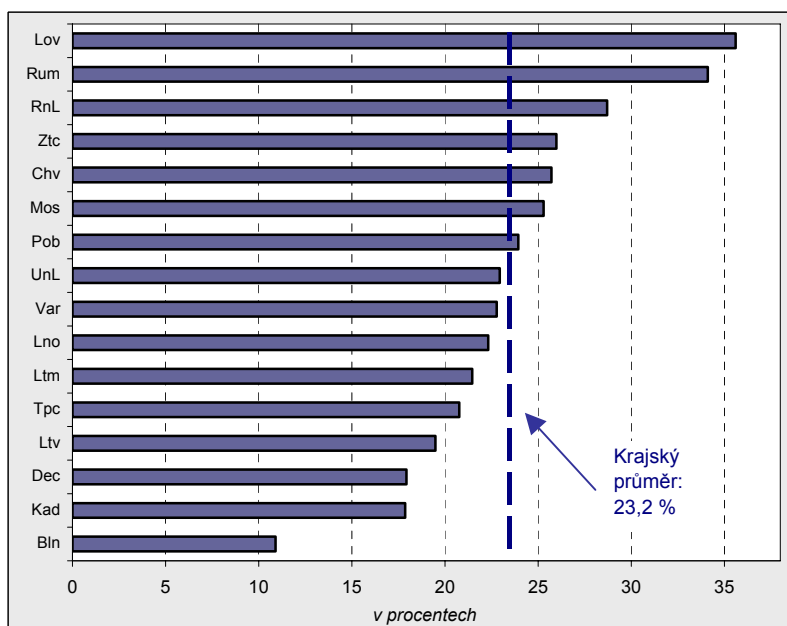
Míru investování v jednotlivých správních obvodech v roce 2005 podrobněji zachycuje uvedený graf. Celokrajový průměr (23,2 %) překračuje celkem sedm obvodů. Nejnižší podíl kapitálových výdajů (necelou

²⁶ Zahrnují například investice do školství, zdravotnictví, výstavbu obecních bytů a domů s pečovatelskou péčí a dále výstavbu technické infrastruktury, výstavbu průmyslových zón nebo výstavbu v oblasti životního prostředí. Jedná se rovněž o investice do cenných papírů či majetkových účastí.

polovinu krajské úrovně) na celkových výdajích obcí mají ve správním obvodu Bílina. Přestože například míra investování i objem investic v obcích obvodu Roudnice nad Labem mezi roky 2003 až 2005 poklesla, řadí se stále mezi obvody s nejvyšší mírou investování.

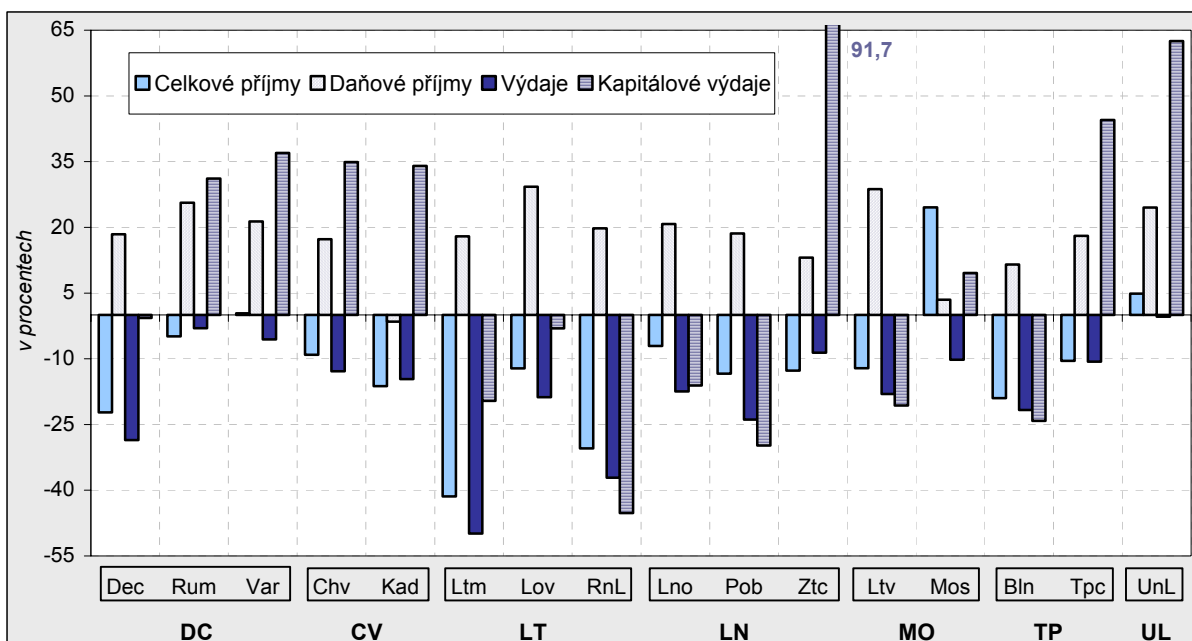
Níže uvedený graf zachycuje **vývoj příjmů a výdajů** a jejich vybraných částí mezi lety 2003 a 2005 v jednotlivých správních obvodech obcí s rozšířenou působností. Z toho je patrné, že téměř ve všech obvodech (s výjimkou Mostu a Ústí nad Labem) se celkové příjmy obcí v roce 2005 v porovnání s rokem 2003 snížily, nejvíce pak v obvodu Litoměřice. Je vidět, že tento pokles byl z oblasti „mimodaňových příjmů“, protože daňové obecní příjmy se až na správní obvod Kadaň zvýšily.

Míra investování obcí ve správních obvodech obcí s rozšířenou působností v roce 2005 (%)



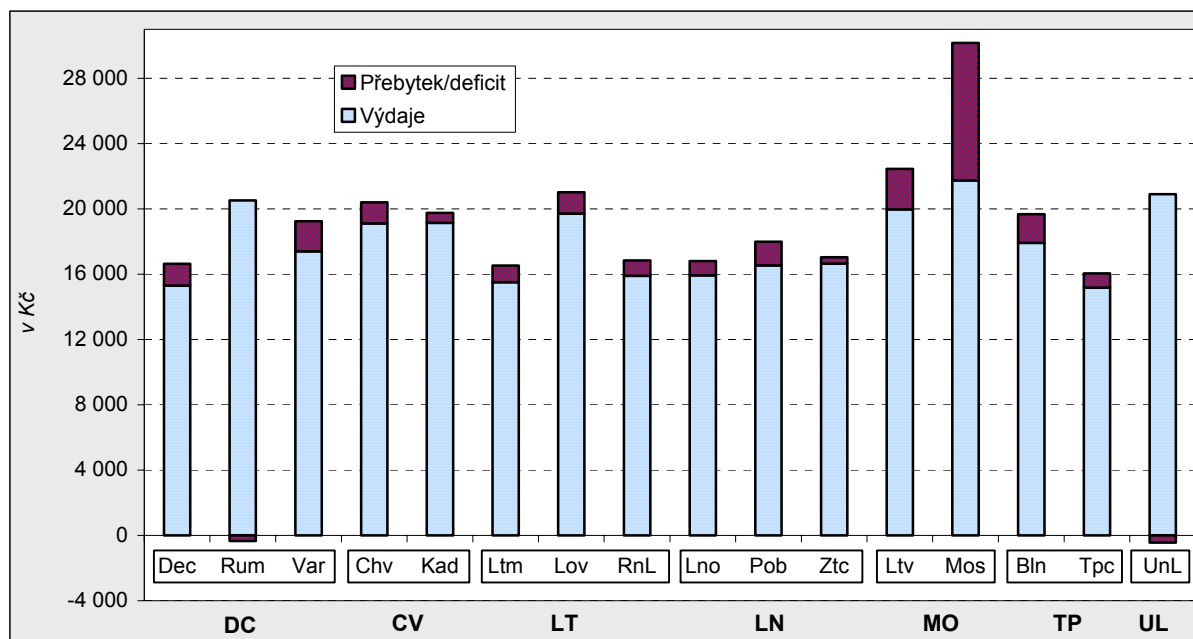
Celkové výdaje obecních rozpočtů zaznamenaly v roce 2005 jednoznačně pokles ve všech správních obvodech. Nejvyšší snížení je v obvodech, kde došlo zároveň i k poměrně vysokému poklesu kapitálových výdajů (Litoměřice a Roudnice nad Labem). Naproti tomu v obvodech Žatec a Ústí nad Labem, kde je výrazný nárůst v oblasti kapitálových výdajů je pokles celkových výdajů poměrně nízký, v Ústí nad Labem je téměř nulový.

Pokles/růst příjmů a výdajů obecních rozpočtů ve SO ORP mezi lety 2003 a 2005



Díky tomu, že pokles příjmů obcí byl doprovázen ještě vyšším poklesem výdajů obecních rozpočtů, můžeme konstatovat, že **v souhrnu hospodařily obce Ústeckého kraje** se svými rozpočty v jednotlivých obvodech zdravěji. Zatímco v roce 2003 končila rozpočtové období polovina obecních rozpočtů ústeckých správních obvodů s deficitem, v roce následujícím to bylo již jen šest obvodů a v roce 2005 pouze Rumburk a Ústí nad Labem.

Bilance obecních rozpočtů na 1 obyvatele ve SO ORP v roce 2005 (Kč)



Příjmy obecních rozpočtů na 1 obyvatele nejvíce převyšovaly výdaje ve správním obvodu Most, což bylo ovlivněno zejména výše zmiňovaným vysokým objemem nedaňových příjmů (z prodeje akcií, pronájmů apod.). S druhým nejvyšším přebytkem (téměř 2,5 tisíc Kč na obyvatele) skončily hospodářský rok 2005 obecní rozpočty ve správním obvodu Litvínov. Vyšší kladné saldo hospodaření na obyvatele, než byl celokrajský průměr, dosáhly ještě obvody Varnsdorf a Bílina.