

### 3.2 Demografický vývoj

Jedním ze základních faktorů ovlivňujících ekonomický, sociální i politický vývoj území je jeho demografická skladba a vzorce chování jeho obyvatel. Současné demografické složení je kvalitativní základnou rozvoje budoucího lidského kapitálu, jehož charakter předurčuje kvalitativní i kvantitativní vývoj regionu. Na druhou stranu je sama demografická struktura regionu odrazem dlouhodobého společenského, ekonomického a politického vývoje. V Ústeckém kraji je klíčovým faktorem odlišné skladby obyvatelstva správních obvodů jednak přesun obyvatelstva po druhé světové válce, pokud začneme u nejstarších věkových skupin, a pokud vezmeme v úvahu obyvatelstvo mladší, tak prohlubující se industrializace severních Čech v 50. až 80. letech 20. století, která byla doprovázena intenzivní bytovou výstavbou v určitých oblastech.

Demografický vývoj ve správních obvodech Ústeckého kraje kopíroval po roce 1989 více či méně demografické trendy probíhající v celé České republice. Uvedme alespoň příklady některých z nich: snižovala se úmrtnost i potratovost, zvyšoval se průměrný věk obyvatelstva, věk matek při prvním porodu či podíl dětí narozených mimo manželství. Jedná se o výčet pouze několika demografických charakteristik, kterým se budeme v této kapitole věnovat, abychom lépe postihli demografické rozdíly mezi jednotlivými správními obvody obcí s rozšířenou působností.

V úvodu je nutné opět zdůraznit, že tato území jsou poměrně malá a rozdíly mezi nimi mohou do značné míry vyplývat právě z tohoto členění. Navíc, jak jsme již naznačili v předchozí kapitole, jedná se o administrativně vytvořené regiony s různou rozlohou i počtem obyvatel. I přesto, že jsou už kvůli svému vymezení správní obvody těžko srovnatelné, v případě mnoha ukazatelů se potvrzují zřetelné podobnosti v rámci určitých skupin správních obvodů a současně rozdíly mezi takto vymezenými skupinami. Rozdíly lze nalézt například mezi zemědělskými rovinatými oblastmi na jihu Ústeckého kraje a průmyslovými oblastmi na severu; mezi oblastmi bývalých Sudet a českého vnitrozemí; či mezi správními obvody s velkými městy a regiony s více roztržštěnou obecní (správní) strukturou.

#### POČET OBYVATEL A VĚKOVÁ STRUKTURA

Jak již bylo zmíněno v předchozí kapitole, **počty obyvatel ve správních obvodech Ústeckého kraje** jsou velmi rozdílné. Nejvíce obyvatel žije v Ústí nad Labem, Teplicích a Chomutově. V těchto třech nejlidnatějších obvodech žije přes 37 % obyvatel Ústeckého kraje, zatímco ve třech nejméně lidnatých obvodech, Podbořanech, Bílině a Varnsdorfu, žije pouze necelých 7 % obyvatel.

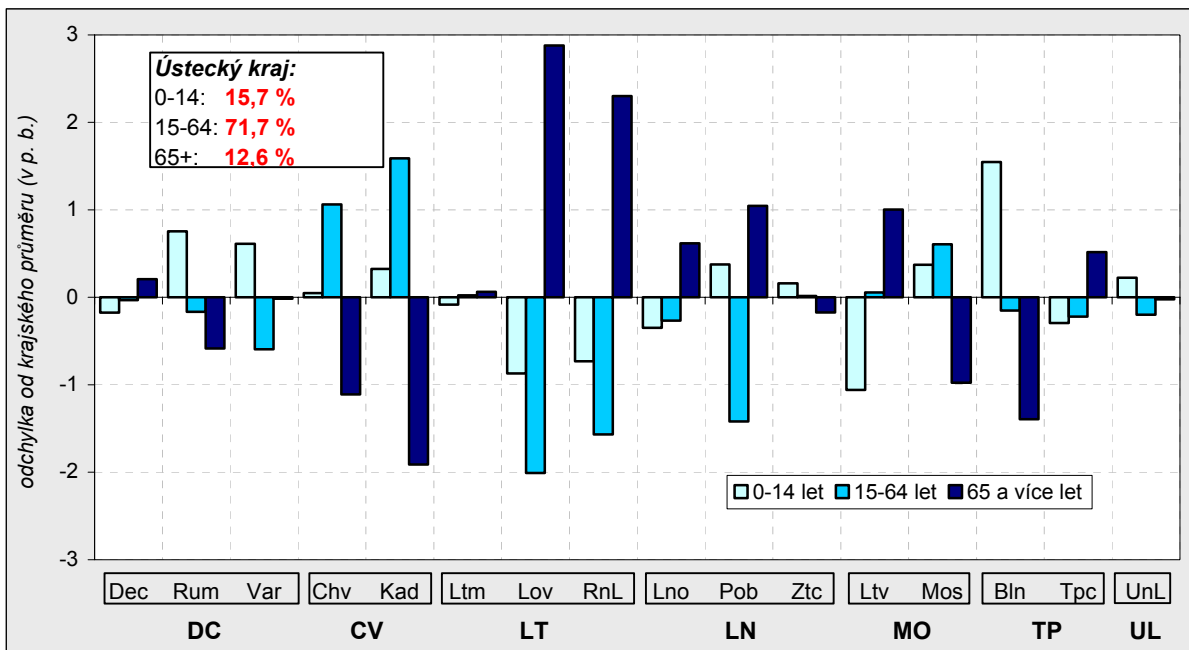
**Tab. 3.2.1 Počet obyvatel a věková struktura obyvatelstva podle správních obvodů ORP (k 31. 12.)**

	2000 <sup>1)</sup>					2005					Index 2005/2000
	celkem	podíl (%)				celkem	podíl (%)				
		ženy	0-14 let	15-64 let	65 a více let		ženy	0-14 let	15-64 let	65 a více let	
<b>Ústecký kraj</b>	<b>820 380</b>	<b>51,0</b>	<b>17,0</b>	<b>70,8</b>	<b>12,2</b>	<b>823 173</b>	<b>50,9</b>	<b>15,7</b>	<b>71,7</b>	<b>12,6</b>	<b>100,3</b>
v tom správní obvody											
Bílina	20 656	50,8	17,5	71,9	10,6	20 553	50,9	17,2	71,6	11,2	99,5
Děčín	79 367	50,8	16,6	70,8	12,6	79 309	50,7	15,5	71,7	12,8	99,9
Chomutov	80 999	50,8	17,6	71,6	10,8	81 251	51,0	15,7	72,8	11,5	100,3
Kadaň	43 965	50,5	18,1	72,0	9,8	43 980	50,7	16,0	73,3	10,7	100,0
Litoměřice	57 663	50,6	17,0	70,9	12,1	57 573	50,6	15,6	71,8	12,6	99,8
Litvínov	40 179	50,7	15,5	71,0	13,5	40 203	50,5	14,6	71,8	13,6	100,1
Louny	42 875	51,2	16,9	69,8	13,3	42 831	51,1	15,3	71,5	13,2	99,9
Lovosice	26 603	50,8	15,6	69,7	14,7	26 631	50,5	14,8	69,7	15,5	100,1
Most	77 041	51,4	18,2	71,1	10,7	76 633	51,3	16,0	72,3	11,6	99,5
Podbořany	15 712	50,2	17,3	69,9	12,9	15 837	50,1	16,1	70,3	13,6	100,8
Roudnice nad Labem	30 057	50,9	15,6	69,5	14,9	30 644	51,0	14,9	70,2	14,9	102,0
Rumburk	33 857	50,7	18,0	70,6	11,5	34 182	50,6	16,4	71,6	12,0	101,0
Teplice	105 466	51,4	16,3	70,6	13,1	107 046	51,3	15,4	71,5	13,1	101,5
Ústí nad Labem	117 764	51,5	16,9	70,9	12,2	118 633	51,3	15,9	71,5	12,6	100,7
Varnsdorf	20 719	51,5	17,3	70,4	12,3	20 599	51,1	16,3	71,1	12,6	99,4
Žatec	27 457	50,4	17,3	70,6	12,1	27 268	50,3	15,8	71,8	12,4	99,3

<sup>1)</sup> stav k 1. 1. 2001 (počet obyvatel zpětně bilancován podle výsledků SLDB 2001)

Věková struktura obyvatelstva se v jednotlivých správních obvodech Ústeckého kraje značně liší. Tyto rozdíly vyplývají především z odlišné intenzity, s jakou probíhala industrializace ve druhé polovině 20. století. Ta přivedla do vybraných regionů převážně mladé lidi a omladila tak jejich věkovou strukturu často na úkor ostatních regionů. Určitý vliv, i když dnes již časově velmi vzdálený, měla i příslušnost regionu k Sudetům, a s tím související rozdílná intenzita ztráty obyvatelstva po druhé světové válce. Z těchto důvodů se v Ústeckém kraji vytvořily nejméně dvě skupiny správních obvodů, které mají podobnou minulost i věkovou strukturu.

### Srovnání věkové struktury obyvatel ve správních obvodech ORP k 31. 12. 2005



**Nejnižší podíl obyvatel starších 65 let<sup>6</sup>** byl na konci roku 2005 v obvodech Kadaň, Bílina, Chomutov a Most a (s výjimkou Bíliny) zároveň s tím byl v těchto obvodech i **nejvyšší podíl obyvatel od 15 do 64 let**. Jedná se o správní obvody, do kterých se v průběhu budování socialismu stěhovalo velké množství obyvatel. Jedná se právě o ty regiony, které získávaly velké množství převážně mladých obyvatel, kteří zde získali byt a práci v rostoucím energetickém, těžkém a chemickém průmyslu. V období 1950-1970 vzrostly počty obyvatel nejvíce ze všech správních obvodů v obvodech Kadaň, Chomutov a Most a tyto přírůstky přesáhly pětinu celkového počtu obyvatel v těchto obvodech.

Naopak **největší podíl obyvatel starších 65 let** a zároveň **nejmenší podíl obyvatel ve věku 15 až 64 let** byl zaznamenán v roce 2005 v obvodech Lovosice a Roudnice. Jedná se zjednodušeně o zástupce skupiny oblastí, které přišly po druhé světové válce o méně obyvatel, než byl průměr, a zároveň o oblasti, v nichž nedocházelo k velkému rozvoji těžkého průmyslu, který by s sebou přinášel potřebu přílivu nových pracovníků. Rovněž v těchto obvodech schází významná administrativní centra, která by přitahovala další obyvatele.

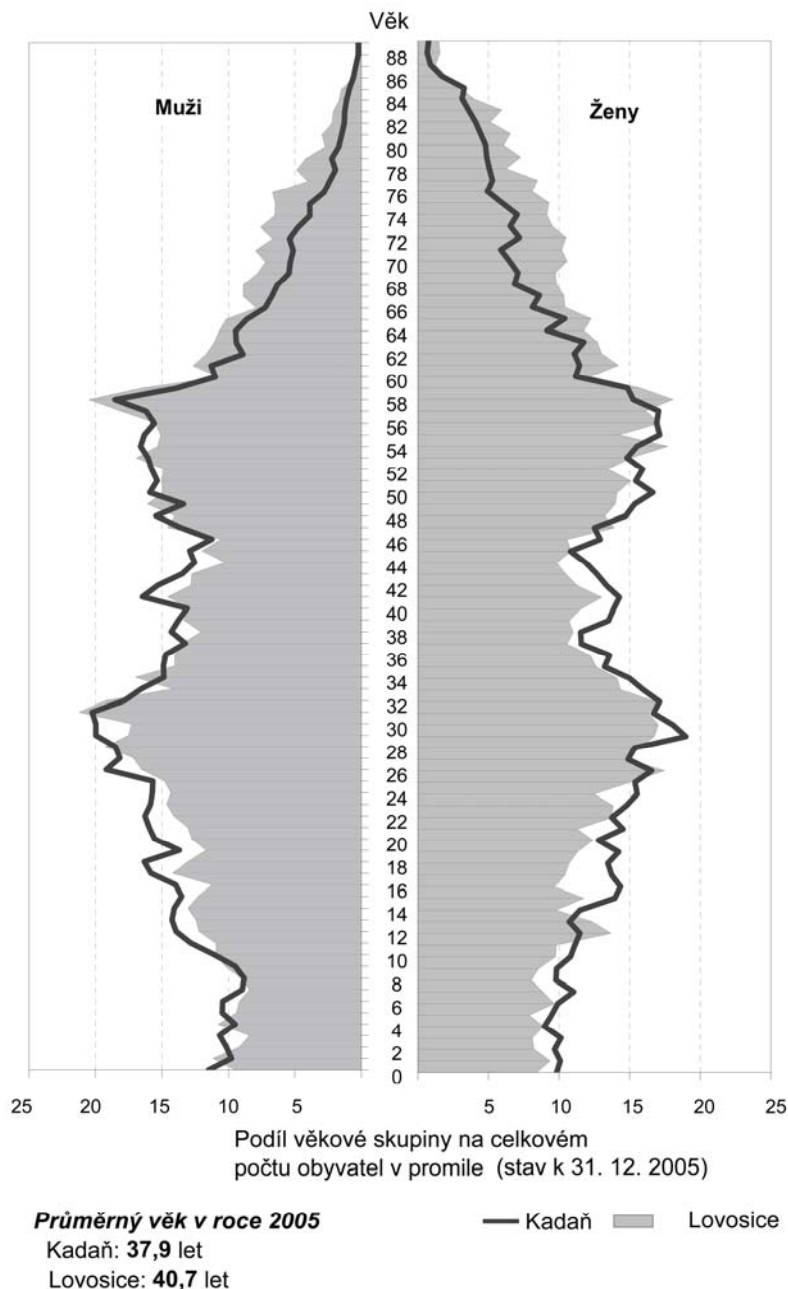
Vztah intenzity ztráty obyvatelstva po roce 1945 a podíl obyvatel starších 65 let ovšem není zcela jednoznačný a nelze ho přeceňovat. Přestože se korelační koeficient pohybuje poměrně vysoko (hodnota přes 0,5), tak existují velké odlišnosti mezi regiony, které měly po válce zdánlivě stejný osud a ztratily velký počet obyvatel. Například Kadaň přišla o více než 54 % obyvatel mezi lety 1930-1950 a podíl obyvatel nad 65 let má nejnižší z celého kraje, zatímco Podbořany, které přišly o téměř 43 % obyvatel, mají naopak jeden z nejvyšších podílů obyvatel nad 65 let. Příčiny tohoto rozdílu je nutné hledat především v různé intenzitě migrace a její skladbě. Naopak **podíl obyvatelstva do 15 let** závisí vedle dlouhodobého vývoje (neboť se jedná o podíl) také na vývoji porodnosti (resp. plodnosti) v posledních letech. Z předchozího grafu

<sup>6</sup> Z důvodu přehlednosti textu je pro označení popisovaných věkových skupin v celé publikaci dodržováno následující pravidlo: termínem „obyvatelé do 15 let“ jsou označováni obyvatelé ve věku 0-14 let a termínem „obyvatelé starší 15 let“ jsou definováni obyvatelé ve věku 15 a více let.

je patrný výrazně nadprůměrný podíl dětí v obvodu Bílina, Rumburk a Varnsdorf na úkor ostatních věkových skupin. Naopak v Litvínově, Lovosicích a Roudnici je podíl dětí značně podprůměrný.

Nejlepší grafickou možností, jak přehledně znázornit věkovou strukturu populace, je **strom života**. Ovšem vzhledem k tomu, že se Ústecký kraj skládá z 16 správních obvodů obcí s rozšířenou působností, bylo by publikování všech 16 stromů života nepřehledné a těžko porovnatelné. Proto jsme pro zachycení rozdílů v rámci Ústeckého kraje vybrali dva zástupce, kteří leží na opačných koncích pomyslné škály průměrného věku. Průměrně starší populace zastupuje obvod Lovosice s průměrným věkem 40,7 let a populace nejmladší v Ústeckém kraji zastupuje Kadaň, kde dosahuje průměrný věk pouze 37,9 let.

**Věkové složení obyvatelstva správních obvodů  
ORP Lovosice a Kadaň**



Při porovnání věkového složení obyvatelstva těchto dvou obvodů je na první pohled patrný značně vyšší podíl obyvatel starších 60 let v Lovosicích oproti Kadani. Jedná se o obyvatele narozené před rokem 1955, kterých se do značné míry dotkly přesuny obyvatelstva po druhé světové válce, ale i v letech následujících. Jak již bylo řečeno výše, Kadaň měla v roce 1950 o více než 54 % obyvatel méně než v roce 1930. V Lovosicích to bylo pouze o necelých 24 %. Na druhou stranu vzrostl mezi lety 1950 a 1970 počet obyvatel v Kadani o více než 23 %, zatímco v Lovosicích pouze o zhruba 11 %.

Naopak v podílech mladších ročníků na celkové populaci výrazně převažuje populace Kadaně, jejíž populace byla migrací a následně i přirozenou měnou omlazována. Zvláště patrný je rozdíl u dnešní populace 15-30letých, tedy dětí pozdního „baby-boomu“ 70. let, kde jsou tyto podíly v Lovosicích oproti Kadani značně nižší.

Přes značné rozdíly ve věkovém složení populace je v obou případech patrná podobnost s věkovou strukturou celé České republiky. Dva výrazné výstupky, vzdálené od sebe zhruba 30 let, zachycují dvě vlny „baby-boomu“. V první vlně se jedná o děti narozené po druhé světové válce, v druhé vlně o děti těchto poválečných dětí, podporované navíc propopulační politikou v 70. letech 20. století.

## STÁŘÍ POPULACE

Stromy života, jak již bylo řečeno v předchozí kapitole, charakterizují sice věkovou strukturu populace daného území a tím i celkové stáří této populace, problém ovšem nastává při porovnání více regionů navzájem. V takovém případě je vhodnější použít komplexnější ukazatele, které v jedné hodnotě kvantifikují vlastnosti populace v daném regionu. Mezi ukazatele, které splňují tyto podmínky, patří například průměrný věk, index stáří, index ekonomického zatížení a dva různé indexy závislosti. Každý z nich odhaluje jiný aspekt stáří populace, všechny však spolu, už z podstaty hodnocení téhož subjektu (tj. populace), úzce souvisí.

**Tab. 3.2.2 Charakteristiky věkové struktury obyvatelstva podle správních obvodů ORP**

	Průměrný věk		Index stáří		Index závislosti I.		Index závislosti II.		Index ekonomického zatížení	
	2000	2005	2000	2005	2000	2005	2000	2005	2000	2005
<b>Ústecký kraj</b>	<b>37,7</b>	<b>39,0</b>	<b>71,8</b>	<b>80,2</b>	<b>23,9</b>	<b>21,9</b>	<b>17,2</b>	<b>17,5</b>	<b>41,1</b>	<b>39,4</b>
v tom správní obvody:										
Bílina	37,1	38,1	60,5	64,9	23,0	24,1	13,9	15,6	36,9	39,7
Děčín	38,1	39,4	76,0	82,5	23,5	21,6	17,9	17,8	41,4	39,4
Chomutov	36,7	38,2	61,5	72,9	24,7	21,6	15,2	15,8	39,8	37,4
Kadaň	36,2	37,9	54,2	66,7	25,3	21,8	13,7	14,5	39,0	36,4
Litoměřice	37,6	39,2	70,8	81,1	24,2	21,7	17,2	17,6	41,4	39,3
Litvínov	39,1	39,9	88,0	92,9	21,8	20,4	19,1	18,9	40,9	39,3
Louny	38,2	39,2	80,3	86,1	24,1	21,4	19,3	18,5	43,4	39,9
Lovosice	39,7	40,7	97,4	104,4	22,0	21,2	21,5	22,2	43,5	43,4
Most	36,7	38,2	58,6	72,3	25,8	22,2	15,1	16,0	40,9	38,2
Podbořany	37,8	39,1	74,8	84,9	24,3	22,8	18,2	19,4	42,5	42,2
Roudnice nad Labem	39,4	40,4	96,6	99,6	22,3	21,3	21,6	21,2	43,9	42,5
Rumburk	37,2	38,4	65,6	73,0	25,4	23,0	16,7	16,8	42,1	39,7
Teplice	38,4	39,4	78,8	85,1	22,6	21,5	17,8	18,3	40,4	39,8
Ústí nad Labem	37,8	39,0	71,9	79,0	24,1	22,2	17,3	17,6	41,4	39,8
Varnsdorf	37,5	38,8	69,8	77,1	25,2	22,9	17,6	17,7	42,8	40,5
Žatec	37,5	38,8	72,1	78,3	24,2	22,1	17,4	17,3	41,6	39,4

**Index stáří** - počet osob ve věku 65 let a starších na 100 dětí ve věku 0-14 let

**Index závislosti I.** - počet dětí ve věku 0-14 let na 100 osob ve věku 15-64 let

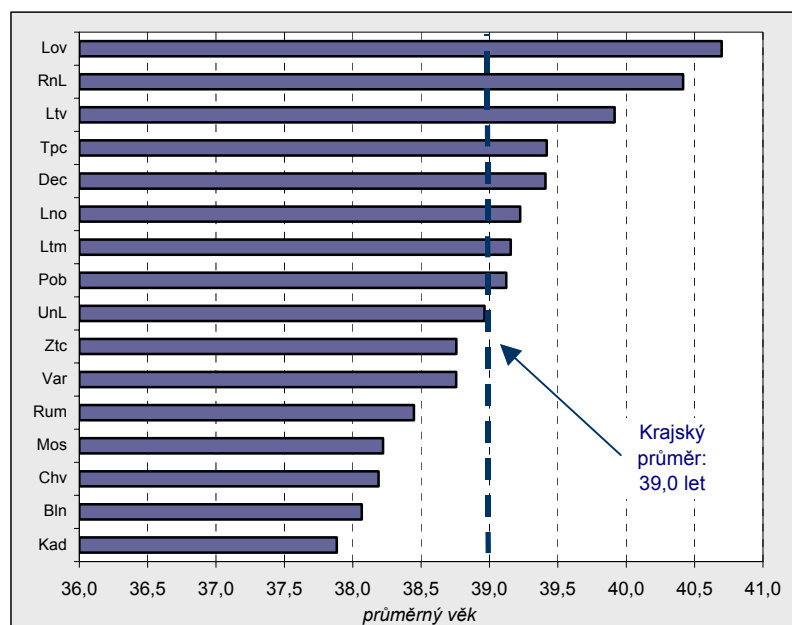
**Index závislosti II.** - počet osob ve věku 65 a více let na 100 osob ve věku 15-64 let

**Index ekonomického zatížení** - počet dětí ve věku 0-14 let a počet osob ve věku 65 a více let na 100 osob ve věku 15-64 let

V průběhu posledních pěti let populace Ústeckého kraje stárnula. Tento trend probíhá v celé České republice i v jednotlivých správních obvodech Ústeckého kraje a vyplývá ze souběžného poklesu porodnosti a úmrtnosti. Mezi lety 2000-2005 poklesl v Ústeckém kraji počet obyvatel v předproduktivním věku o více než 7 %, zatímco populace v produktivním věku vzrostla o více než 1 % a populace v poproduktivním věku dokonce o více než 3 %. Tato změna se pak promítla různě intenzivně i do jednotlivých charakteristik věkové struktury kraje.

**Průměrný věk** se v kraji zvýšil na 39,0 let z původních 37,7 let.

**Průměrný věk ve správních obvodech ORP (k 31. 12. 2005)**



Kvůli rostoucímu počtu starších obyvatel a poklesu počtu mladých lidí vzrostl index stáří z hodnoty 71,8 (počet obyvatel starších 65 let na 100 dětí ve věku 0-14 let) na 80,2. Samotný pokles počtu dětí do 15 let se promítl do poklesu indexu závislosti prvního typu a současně mírně rostoucí index závislosti druhého typu odráží růst počtu obyvatel starších 65 let. Vzhledem k tomu, že pokles obyvatel v předproduktivním věku byl pouze částečně kompenzován nárůstem obyvatel v poproduktivním věku, a zároveň se zvýšil počet obyvatel v produktivním věku, poklesl index ekonomického zatížení z hodnoty 41,1 na 39,4.

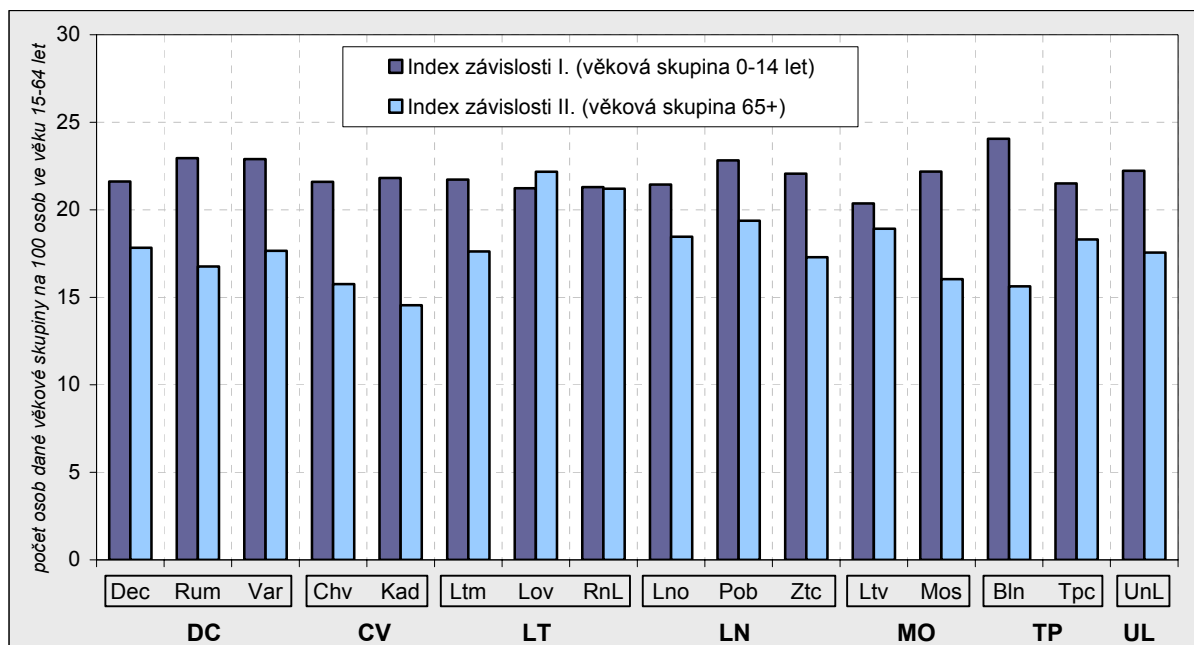
Z pohledu vnitrokrajské variability je Ústecký kraj v případě průměrného věku pátým nejhomogennějším krajem. V této souvislosti nejhomogennější je kraj Olomoucký a naopak nejheterogennější je Karlovarský kraj.

K obdobnému stárnutí populace dochází, i když s různou intenzitou, i v jednotlivých správních obvodech Ústeckého kraje. V posledních pěti letech **nejpomaleji stárnuly obvody, ve kterých jsou průměrně nejstarší populace**. Jedná se o obvody Lovosice, Roudnice a Litvínov. Naopak nejmladší populace v roce 2000, například v Kadani, Bílině, Chomutově a Mostu, stárnuly podstatně rychleji. Přesto při porovnání relativního stáří populací v jednotlivých obvodech nedošlo mezi lety 2000 a 2005 k žádným velkým změnám. Nejstarší populace zůstaly nejstarší a nejmladší populace se stále drží mezi populacemi relativně mladými.

Stárnutí populací jednotlivých obvodů dokládá i vývoj indexu stáří a obou indexů závislosti. Za posledních pět let nejvíce vzrostl **index stáří** ve správních obvodech Most, Kadaň a Chomutov. V případě prvních dvou jmenovaných dokonce o více než 20 %. Pomalý růst indexu stáří v obvodech Roudnice, Litvínov a Lovosice potvrzuje relativně pomalejší stárnutí populací, které jsme již vyvodili ze změn průměrného věku.

V průběhu let 2000-2005 klesl počet obyvatel v předproduktivním věku ve všech správních obvodech Ústeckého kraje. Převážně z tohoto důvodu klesl ve všech obvodech kromě Bíliny **index závislosti prvního typu** (tj. počet obyvatel v předproduktivním věku na 100 osob ve věku produktivním). Důvodem, proč se Bílina vymyká, je skutečnost, že současně s velmi malým poklesem počtu dětí došlo, jako v jediném obvodu, také k poklesu počtu obyvatel v produktivním věku.

#### Indexy závislosti (věkových skupin 0-14 let a starších 65 let na 100 osob 15-64 let) k 31. 12. 2005



Naopak nejvíce tento index poklesl v obvodech Chomutov, Kadaň a Most, kde vedle největšího poklesu počtu dětí vzrostl počet obyvatel v produktivním věku. Zatímco růst tohoto indexu závislosti lze z hlediska stability populace (a současného průběžného penzijního systému) hodnotit jako pozitivní jev, **růst indexu závislosti druhého typu** lze ze stejného hlediska hodnotit spíše negativně. A právě k růstu tohoto indexu závislosti došlo (na rozdíl od 1. typu) mezi lety 2000-2005 téměř ve všech správních obvodech Ústeckého

kraje. Výjimku tvoří obvody Louny, Roudnice a Litvínov, jedny z nejstarších obvodů, kde růst počtu obyvatel v produktivním věku předběhl růst počtu obyvatel v poproduktivním věku.

Přestože v Lovosicích ani Roudnici nedošlo v posledních letech k výjimečnému poklesu počtu dětí do 15 let a ani k významnému růstu obyvatel v poproduktivním věku, dosahují tyto dva obvody nejvyrovnanějších výsledků při porovnání indexu závislosti prvního a druhého typu. V případě Lovosic už dokonce **převýšil index zatížení druhého typu index zatížení prvního typu**, což koresponduje s indexem stáří, který dosahuje v Lovosicích hodnoty 104,4. Jinými slovy, počet obyvatel starších 65 let převýšil počet dětí do 15 let.

## VZDĚLANOSTNÍ STRUKTURA

Ústecký kraj jako celek dlouhodobě vykazuje nižší úroveň vzdělanosti než je průměr České republiky. To vychází opět z historického zatížení oblasti, která je již od 19. století průmyslovou oblastí a po druhé světové válce byla poznamenána nejprve odchodem značné části původního obyvatelstva a poté koncentrovanou podporou energetiky, důlního, těžkého a chemického průmyslu. Region tak potřeboval hlavně dostatek bytí i méně kvalifikovaných pracovních sil nebo jednostranně specializované pracovníky.

**Tab. 3.2.3 Vzdělanostní struktura obyvatel ve věku 25 a více let podle správních obvodů ORP**

Zdroj: SLDB 2001

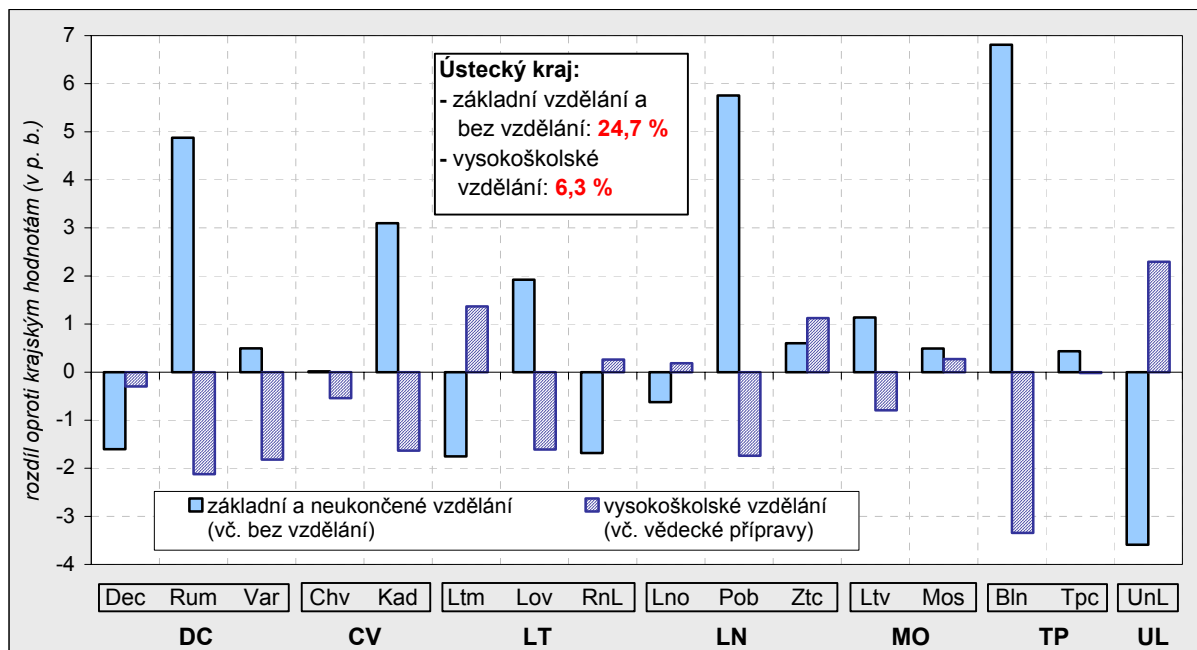
	Počet obyvatel ve věku 25 let a více	z toho nejvyšší ukončené vzdělání (%)					
		základní a neukončené	vyučení a střední odborné bez maturity	úplné střední s maturitou	vyšší odborné a nástavbové	vysokoškolské včetně vědecké přípravy	bez vzdělání
<b>Ústecký kraj</b>	<b>556 398</b>	<b>23,8</b>	<b>42,3</b>	<b>23,7</b>	<b>1,0</b>	<b>6,3</b>	<b>0,9</b>
v tom správní obvody:							
Bílina	13 862	30,4	45,4	18,3	0,5	2,9	1,1
Děčín	54 404	22,2	43,0	25,0	1,0	6,0	0,9
Chomutov	53 906	24,0	41,9	23,0	1,0	5,7	0,7
Kadaň	28 823	26,4	43,6	21,6	0,8	4,6	1,4
Litoměřice	39 101	22,0	41,3	25,5	1,1	7,6	0,9
Litvínov	27 743	24,9	44,1	21,4	0,9	5,5	0,9
Louny	28 928	23,4	43,3	24,2	0,8	6,4	0,7
Lovosice	18 509	25,7	46,1	20,7	1,0	4,6	1,0
Most	51 391	24,4	41,9	23,7	0,9	6,5	0,8
Podbořany	10 552	29,4	43,5	19,4	0,7	4,5	1,0
Roudnice nad Labem	20 901	22,7	44,9	23,5	1,1	6,5	0,3
Rumburk	22 568	27,8	42,9	20,4	0,7	4,1	1,8
Teplice	73 003	24,4	42,2	23,6	1,2	6,2	0,7
Ústí nad Labem	80 344	20,4	39,4	27,2	1,3	8,5	0,7
Varnsdorf	13 951	24,4	44,8	23,3	0,9	4,4	0,8
Žatec	18 412	24,1	40,8	24,3	1,0	7,4	1,2

Z pohledu vzdělanostní struktury **zaostává** Ústecký kraj nejvýrazněji **za celorepublikovým průměrem v případě podílů vysokoškoláků** v populaci. V roce 2001 činil tento podíl pouze 5,4 % obyvatel ve věku 15 a více let, zatímco celorepublikový průměr dosahoval hodnoty 8,9 %. V Moravskoslezském kraji, s nímž je Ústecký kraj často srovnáván, byl tento podíl 7,8 % a v Karlovarském kraji, s nímž vytváří Ústecký kraj region soudržnosti NUTS II Severozápad, dosahoval hodnoty 5,6 %. Naopak **podíl obyvatel nad 15 let, kteří mají pouze základní vzdělání (vč. neukončeného)**, je v Ústeckém kraji **nadprůměrný**. Zatímco celorepublikový průměr činil 23,0 % v roce 2001, Ústecký kraj dosahoval hodnoty 27,3 %, což byla po Karlovarském kraji druhá nejvyšší hodnota.

I pokud vezmeme v úvahu pouze **obyvatele starší 25 let**, čímž zabráníme deformaci vzdělanostní struktury dosud studujícím obyvatelstvem, jsou rozdíly oproti ČR značné. V případě Bíliny a Podbořan má přes 30 % populace pouze **základní vzdělání (vč. neukončeného) nebo je bez vzdělání**. Dokonce i správní obvod Ústí nad Labem, přestože je v jeho populaci podíl obyvatel se základním vzděláním nejnižší z celého kraje, přesahuje hodnotu podílu v České republice (19,6 %).

## Vzdělanostní struktura - základní (vč. neukonč. a bez vzdělání) a vysokoškolské vzdělání

Zdroj: SLDB 2001 (obyvatelstvo ve věku 25 a více let)

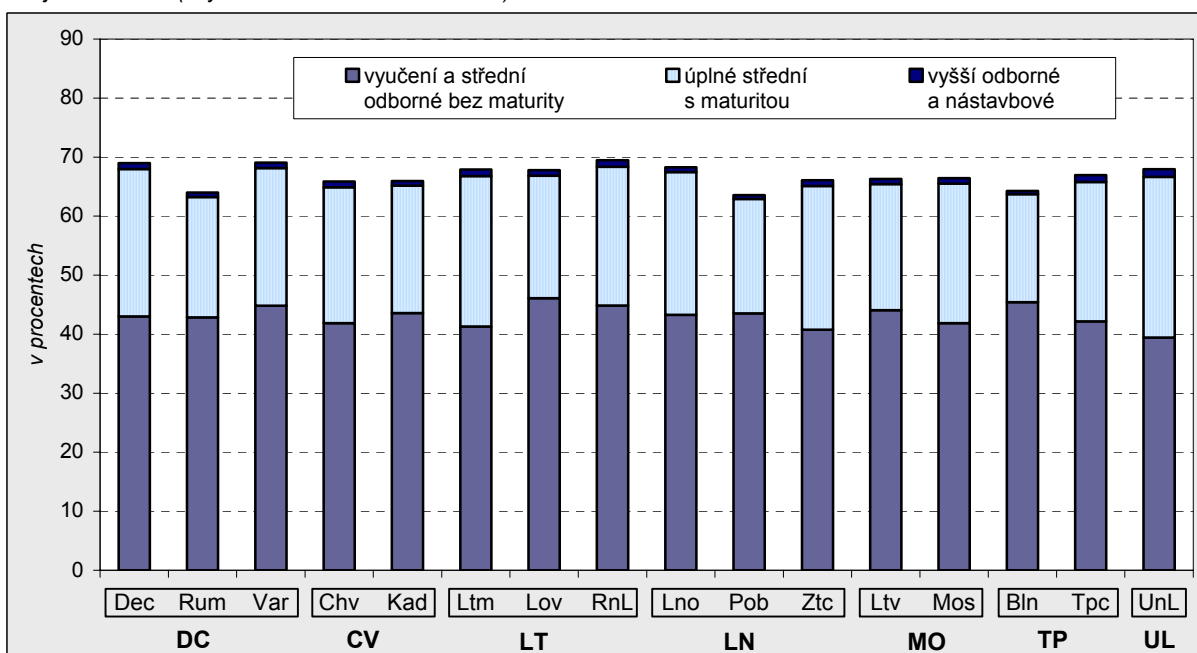


Rozložení obyvatelstva podle **vzdělání** závisí **uvnitř Ústeckého kraje** na různých faktorech. Jedním z nich je přítomnost většího města, které by v regionu zastávalo funkci pólu rozvoje. Ve větších administrativních centrech je koncentrace obyvatel s vyšším vzděláním větší, zatímco v oblastech bez výrazného centra, jako jsou například Podbořany nebo Rumburk, je celková vzdělanost nižší.

Dalším významným faktorem je ekonomická specializace daného regionu. V převážně zemědělských oblastech a oblastech, v nichž byla regionální průmyslová struktura orientovaná hlavně na těžbu a související provozy, je podíl obyvatelstva se základním vzděláním či dokonce bez vzdělání podstatně vyšší než v ostatních obvodech. Jako příklad můžeme opět uvést Bílinu nebo Podbořany.

## Vzdělanostní struktura - střední, vyšší odborné a nástavbové vzdělání (v %)

Zdroj: SLDB 2001 (obyvatelstvo ve věku 25 a více let)



V mnoha případech ovšem docházelo ke kombinaci obou definovaných faktorů, ale i k výjimkám. Navíc uvedené faktory nelze brát dogmaticky jako jediné možné. Na vzdělanostní strukturu mělo vliv mnoho

okolností a to opět dlouhodobě, neboť rodiče předávají svým dětem vzorce chování, a proto i zjednodušený pohled na převažující odvětvovou specializaci v jednotlivých správních obvodech může být zavádějící a zakrývat podstatné rozdíly. Jako příklad uveďme Most, který je sice dlouhodobě specializován na těžbu a těžký průmysl, ale také se jedná o velké město v regionu, takže se jeho podíl obyvatel se základním vzděláním (a bez vzdělání) pohybuje okolo celokrajského průměru (zhruba na stejné úrovni jako v Teplicích).

Shrňme tedy rozdíly uvnitř kraje. Z výše uvedených grafů je patrný nadprůměrný podíl obyvatel s nejvýše základním vzděláním v obvodech **Bílina, Podbořany, Rumburk a Kadaň**. Zároveň je v těchto regionech značně podprůměrný počet vysokoškolsky vzdělaných obyvatel a relativně nízký podíl obyvatel se středoškolským vzděláním.

Na rozdíl od těchto regionů je vzdělanostní struktura obyvatelstva v dalších obvodech, které jsou rovněž silně zasazeny strukturálními problémy, příznivější. **V Litvínově, Mostě i Chomutově** je vzdělanostní struktura podobná průměrné krajské struktuře. Nemá výrazně vyšší podíl obyvatel s nízkým vzděláním, ani značně podprůměrný podíl vysokoškolsky vzdělaných.

Významněji nadprůměrného podílu obyvatel s vysokoškolským vzděláním dosahují pouze obvody **Ústí nad Labem, Litoměřice a Žatec**. V nich je současně podíl obyvatel s vyučením a bez maturity nejnižší a naopak relativně vyšší je jejich podíl obyvatel s úplným středoškolským vzděláním s maturitou.

### ŽIVĚ NAROZENÍ, PORODNOST, PLODNOST

V Ústeckém kraji, stejně jako v České republice, došlo v první polovině 90. let k hlubokému poklesu porodnosti, který byl následován stagnací. Až na konci 90. let se v porodnosti projevily důsledky odloženého mateřství právě z první poloviny 90. let a to, že se do fertilního věku dostaly již všechny ženy silných populačních ročníků ze 70. let, a **porodnost se opět začala zvyšovat**.

**Tab. 3.2.4 Živě narození podle správních obvodů ORP v letech 2001-2005 (roční průměry)**

	Celkem	z toho (%)				v tom věk matky (%)				na 1 000 obyvatel
		rodinný stav matky			1. pořadí narození	do 20 let	20-24 let	25-25 let	30 a více let	
		svo- bodná	vdaná	rozve- dená						
<b>Ústecký kraj</b>	<b>8 352</b>	<b>37,0</b>	<b>55,3</b>	<b>7</b>	<b>47,1</b>	<b>7,2</b>	<b>26,0</b>	<b>39,9</b>	<b>26,9</b>	<b>10,2</b>
v tom správní obvody:										
Bílina	224	43,0	50,5	6,0	45,6	9,3	28,6	41,0	21,1	10,9
Děčín	818	32,8	59,5	7,5	47,3	6,5	25,5	41,3	26,7	10,3
Chomutov	827	39,6	53,0	7,0	47,9	8,6	26,6	38,0	26,9	10,2
Kadaň	446	42,1	51,6	5,9	45,7	9,1	29,7	36,7	24,5	10,2
Litoměřice	571	25,3	66,2	8,0	46,3	4,0	24,9	43,4	27,7	9,9
Litvínov	384	47,1	43,7	8,7	48,1	8,6	29,4	35,9	26,2	9,6
Louny	419	32,3	60,4	6,7	45,7	6,7	26,3	43,2	23,8	9,8
Lovosice	244	24,3	67,6	7,4	46,2	4,0	25,9	44,1	26,0	9,2
Most	778	45,7	44,2	9,9	47,0	10,3	27,0	35,8	26,9	10,1
Podbořany	152	35,9	55,8	7,9	45,9	8,7	30,9	37,5	23,0	9,6
Roudnice nad Labem	298	25,3	68,4	6,1	50,2	4,4	25,1	44,7	25,8	9,8
Rumburk	342	41,9	50,8	6,9	45,2	7,1	27,8	39,8	25,3	10,1
Teplice	1 064	38,1	54,4	7,3	48,1	7,0	24,0	39,6	29,3	10,0
Ústí nad Labem	1 298	36,1	56,4	7,1	47,4	6,1	23,6	40,4	29,9	11,0
Varnsdorf	213	43,2	49,8	6,9	43,8	6,3	27,1	40,6	26,0	10,3
Žatec	276	34,7	58,7	6,3	48,1	8,8	26,6	41,6	22,9	10,1

Stejný vývoj probíhal i v jednotlivých správních obvodech, i když s různou intenzitou. **Porodnost v posledních pěti letech rostla** ve všech správních obvodech Ústeckého kraje s výjimkou Lovosic a Loun. Největší nárůst porodnosti zaznamenaly mezi lety 2001-2005 obvody Žatec a Roudnice nad Labem, kde porodnost vzrostla o více než 26 %. Díky tomuto nárůstu se oba obvody dostaly z posledních příček v roce 2001 na příčky v první polovině žebříčku správních obvodů v roce 2005. V obou případech ovšem, jak uvidíme níže, nedošlo k obdobnému nárůstu v plodnosti (mezi obdobím 1996-2000 a 2001-2005).

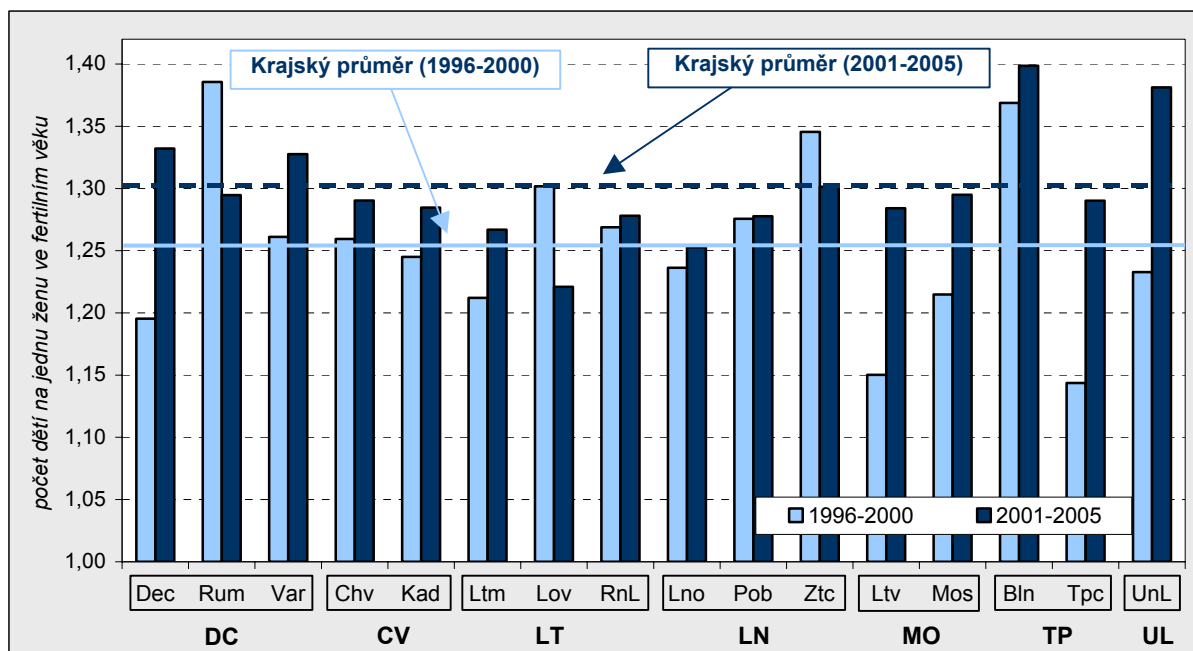
V Bílině, obvodu se třetí nejrychleji rostoucí porodností, byl nárůst porodnosti téměř 17% a v Kadani, Rumburku a Ústí nad Labem okolo 14 %. A právě Bílina a Ústí nad Labem jsou obvody, které dlouhodobě



stále zůstávají na prvních dvou příčkách pomyslného žebříčku porodnosti v Ústeckém kraji. V roce 2005 dosahovaly hodnoty okolo 12 %. Naopak výjimečně nízkou porodností se vyznačují obvody Lovosice a Louny, které nedosahují jako jediné ani v roce 2005 hodnoty 9 %.

Pokud vyloučíme vliv věkové struktury a vztáhneme živě narozené pouze k ženám ve fertilním věku, jsou výsledky porovnání správních obvodů podobné jako u porodnosti. **Plodnost** byla v letech 2001-2005 nejvyšší v Bílině, kde připadlo na jednu ženu ve fertilním věku v průměru téměř 1,40 dítěte. Následovalo Ústí nad Labem, kde úhrnná plodnost dosahovala hodnoty 1,38 dítěte. Nejnížší plodnosti naopak zaznamenaly správní obvody na jihu Ústeckého kraje, Lovosice, Louny, Litoměřice, Roudnice a Podbořany. Mezi obdobími 1996-2000 a 2001-2005 došlo v těchto oblastech (s výjimkou Litoměřic) k nejpomalejšímu nárůstu plodnosti. V Lovosicích dokonce plodnost poklesla o více než 6 %.

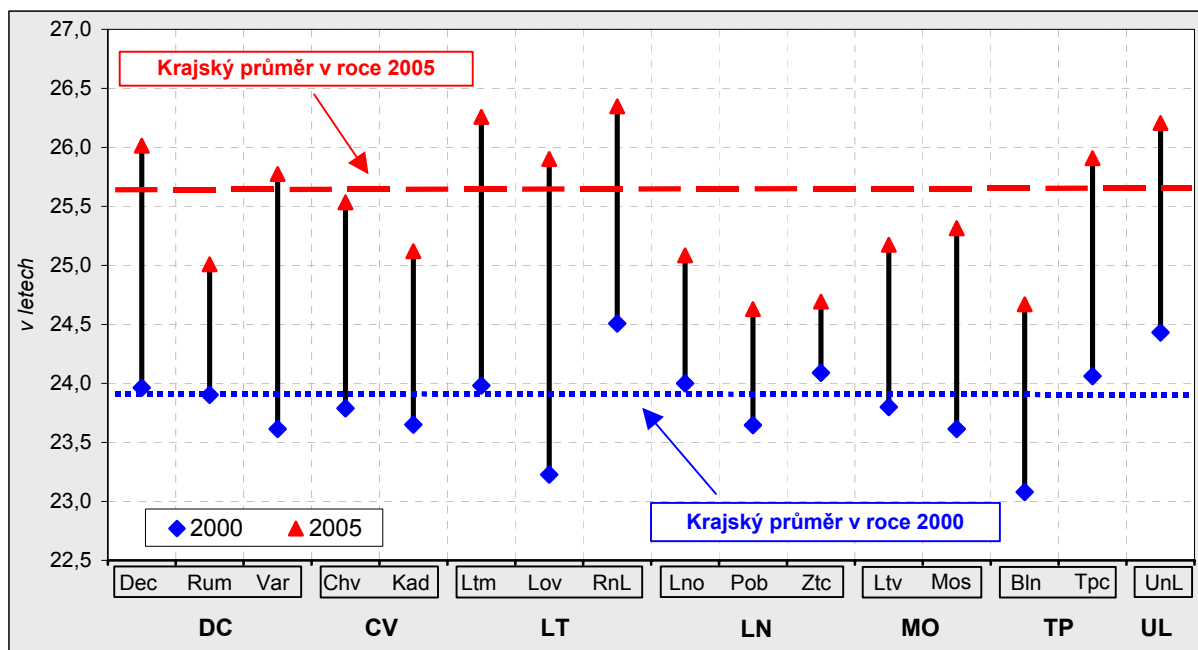
### Úhrnná plodnost ve správních obvodech Ústeckého kraje (1996-2000 a 2001-2005)



V souhrnu můžeme říci, že se mezi lety 1996-2000 a 2001-2005 relativní postavení většiny obvodů značně změnilo. Například Rumburk měl v letech 1996-2000 nejvyšší plodnost, ale s téměř 7% poklesem v období 2001-2005 dosahuje dnes podprůměrných hodnot. Obdobně Žatec, s třetí nejvyšší plodností, se o 5 let později pohybuje lehce pod průměrem kraje. Naopak velký růst plodnosti v obvodech Teplice, Ústí nad Labem, Litvínov a Děčín vedl k jejich postupu na přední příčky v míře plodnosti. Tyto změny samozřejmě úzce souvisí s věkovou skladbou žen ve fertilním věku na daném území. Oč menší jsou zkoumané regiony (malá území), o to větší dopady mají nejrůznější faktory na jednotlivé ukazatele.

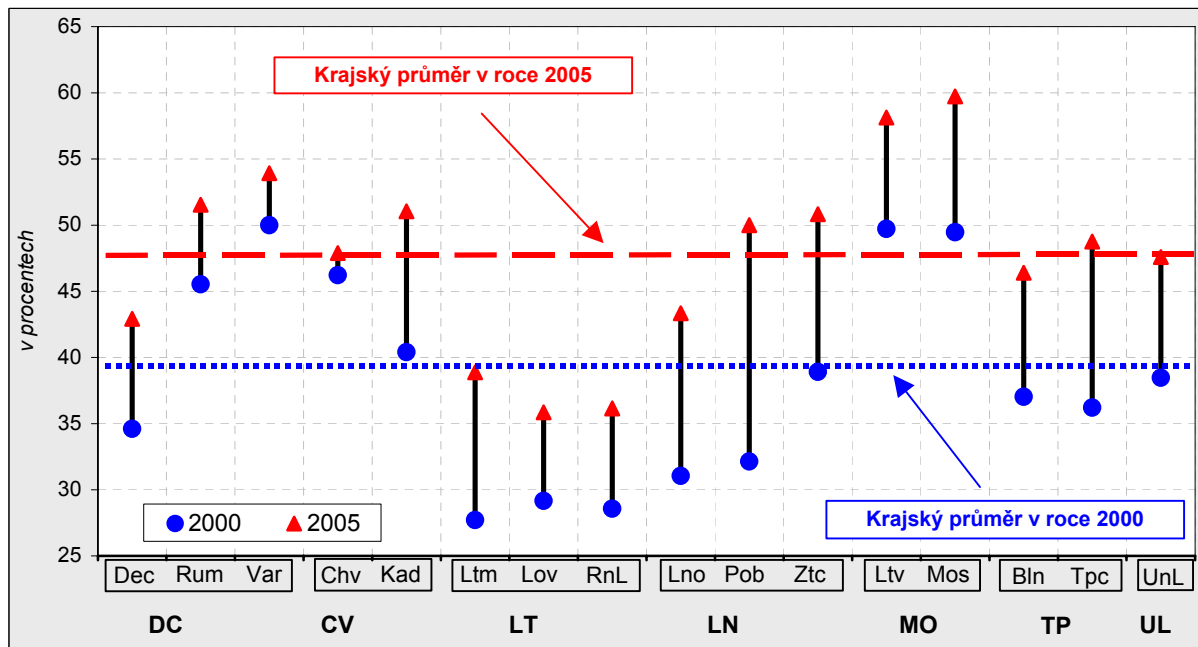
Stejně jako na celostátní úrovni, i v případě Ústeckého kraje, resp. jeho správních obvodů, se projevil posun založení rodiny do pozdějšího věku. Na krajské úrovni vzrostl **průměrný věk matek při prvním porodu** o téměř 2 roky z původních 23,9 let (rok 2000) na 25,7 let (2005). Nejmladší matky prvorodičky byly v roce 2000 v Bílině a mezi nejmladšími zůstaly i v roce 2005. Díky relativně malému zestárnutí provorodiček také v obvodech Podbořany a Žatec, se dostaly tyto dva regiony v roce 2005 na stejnou (nejmladší) úroveň jako Bílina. Naopak nejstarší byly prvorodičky v Roudnici a Ústí nad Labem a v roce 2005 se k nim přidaly i Litoměřice. Přičemž pouze v Roudnici přesáhl v letech 2001-2005 podíl prvorodiček 50 %. K největšímu posunu došlo v Lovosicích, jejichž prvorodičky byly jedny z nejmladších v roce 2000 a v roce 2005 už se řadily mezi relativně nejstarší.

## Průměrný věk matky při prvním porodu v letech 2000 a 2005



K velmi rozdílnému vývoji došlo také v případě podílu **děti narozených mimo manželství**. Ústecký kraj jako celek, stejně jako jeho správní obvody, má oproti zbytku České republiky tento podíl narozených dětí nadprůměrně vysoký. V roce 2005 tvořily děti narozené mimo manželství 48 % ze všech narozených v Ústeckém kraji, zatímco v České republice pouze okolo 32 %. Za posledních 5 let se ovšem tento podíl v České republice jako celku zvyšoval rychleji než v Ústeckém kraji.

## Podíl dětí narozených mimo manželství v letech 2000 a 2005 (v %)



Zdaleka nejvyšších hodnot dosahují správní obvody v okrese Most, kde podíl dětí narozených mimo manželství dosahuje více než 55 %. Dlouhodobě nejnižší podíl zaznamenávají obvody okresu Litoměřice. Velmi zajímavý byl vývoj v obvodech s tradičně nižším podílem těchto dětí, který ale v posledních pěti letech vzrostl relativně rychle. Jedná se například o obvod Teplice, Podbořany i Žatec. Jejich hodnoty byly ještě v roce 2000 podprůměrné, ale v roce 2005 se již zařadily mezi obvody s nadprůměrným podílem těchto dětí. Vedle všeobecně volnějšího přístupu k zakládání rodin bez úředně registrovaného sňatku, který se projevuje

v celé České republice, se v mnoha oblastech může jako významný faktor projevit i výhodnější postavení svobodných matek v systému státní sociální podpory.

## POTRATY A POTRATOVOST

Počet potratů i míra potratovosti v České republice dlouhodobě klesá. Faktorů, které pozitivně ovlivňují tento trend, je mnoho. Jako klíčový faktor se z dlouhodobého hlediska jeví širší dostupnost antikoncepčních prostředků, doplněná osvětovou činností. Obdobně jako v České republice jako celku, i v případě Ústeckého kraje došlo v významném poklesu počtu potratů. Přesto však Ústecký kraj stále patří mezi kraje s nejvyšší mírou potratovosti a co více, i s nejvyšší mírou potratového indexu, který svou konstrukcí do značné míry eliminuje věkovou strukturu populace.

I v tomto případě, tak jako již výše a i níže v publikaci, je nutné upozornit na to, že přestože jsou v analýze používány dlouhodobé průměry, jedná se o územní členění, které je poměrně jemné, a jevy, které nastávají, nejsou tak časté, aby mohly být vyřčeny jednoznačné soudy. Přesto vývoj zvolených ukazatelů, které se týkají potratů, indikuje určité jevy, které jsou mezi správními obvody odlišné.

**Tab. 3.2.5 Potraty podle správních obvodů ORP v letech 2001-2005 (roční průměry)**

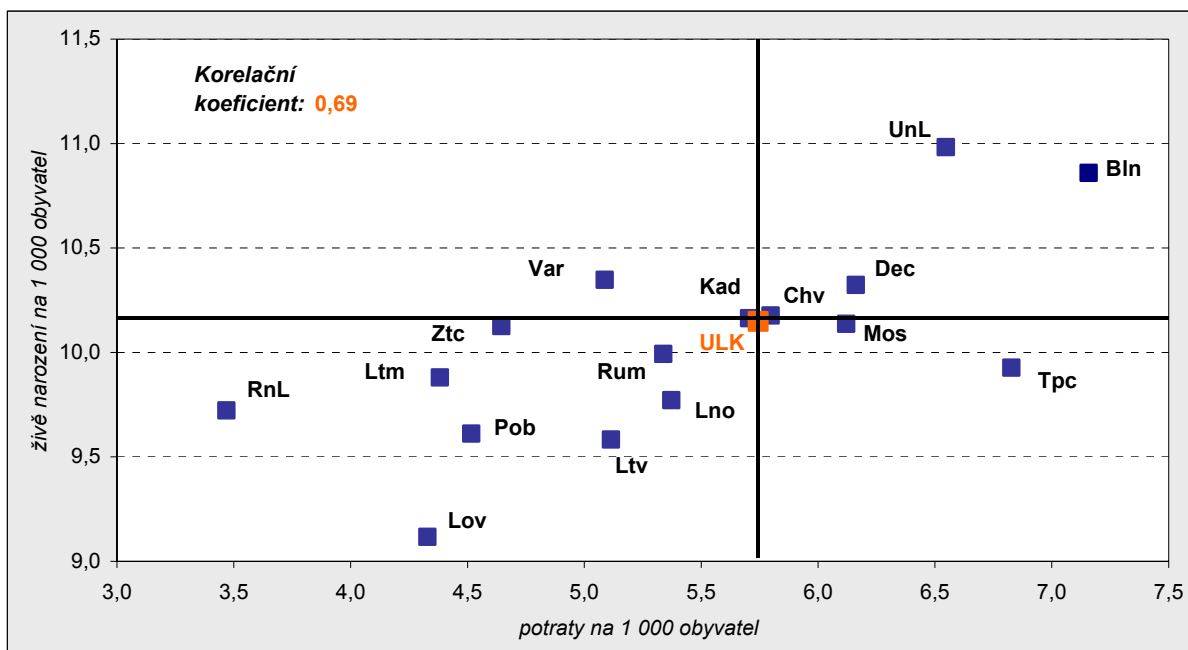
	Celkem	z toho (%)		Potraty		Podíl UPT žen do 20 let na celkovém počtu UPT (%)
		samovolné potraty	umělá přerušování těhotenství (UPT)	na 1 000 obyvatel	na 100 živě narozených	
<b>Ústecký kraj</b>	<b>4 709</b>	<b>26,9</b>	<b>69,8</b>	<b>5,7</b>	<b>56,4</b>	<b>10,7</b>
v tom správní obvody:						
Bílina	146	19,9	78,3	7,2	65,5	10,5
Děčín	487	30,7	64,3	6,2	59,6	9,4
Chomutov	470	21,8	74,1	5,8	56,8	12,0
Kadaň	250	24,7	73,0	5,7	56,1	12,8
Litoměřice	253	30,0	68,0	4,4	44,3	9,4
Litvínov	204	26,0	69,8	5,1	53,2	10,9
Louny	230	27,0	70,1	5,4	54,9	12,2
Lovosice	115	34,1	63,3	4,3	47,3	9,9
Most	470	24,2	72,7	6,1	60,4	10,4
Podbořany	71	24,8	71,0	4,5	46,8	10,3
Roudnice nad Labem	105	24,2	72,8	3,5	35,2	8,1
Rumburk	181	26,7	71,3	5,3	53,1	10,7
Teplice	726	22,3	73,9	6,8	68,2	10,6
Ústí nad Labem	769	34,1	63,0	6,5	59,3	9,8
Varnsdorf	105	32,1	66,8	5,1	49,2	12,9
Žatec	127	23,1	72,7	4,6	45,8	13,7

**Počet potratů na 1 000 obyvatel**, tedy míra potratovosti, je dlouhodobě nejvyšší ve správních obvodech Bílina, Teplice a Ústí nad Labem. Nejnižší je naopak v jižních obvodech Ústeckého kraje, např. v Roudnici nad Labem, Lovosicích a Litoměřicích. Vzhledem k tomu, že potratovost, stejně jako počet živě narozených na 1 000 obyvatel, je ovlivněna věkovou strukturou populace, existuje i mezi oběma ukazateli silná závislost měřená korelačním koeficientem. Lze tak říci, že tam, kde je vyšší podíl živě narozených na 1 000 obyvatel, bude pravděpodobně i vyšší i potratovost. Pokud ovšem vezmeme do úvahy plodnost a potratový index, tato závislost se vytrácí.

Při hrubším zobecnění lze říci, že ve správních obvodech s větším městem jako centrem správního obvodu nebo v obvodech v minulosti silně průmyslových je míra potratovosti nadprůměrně vysoká. Naopak oblasti s původně zemědělskou produkcí jako hlavním zdrojem ekonomické síly regionu a zároveň s menšími sídly dosahují v míře potratovosti nižších hodnot.

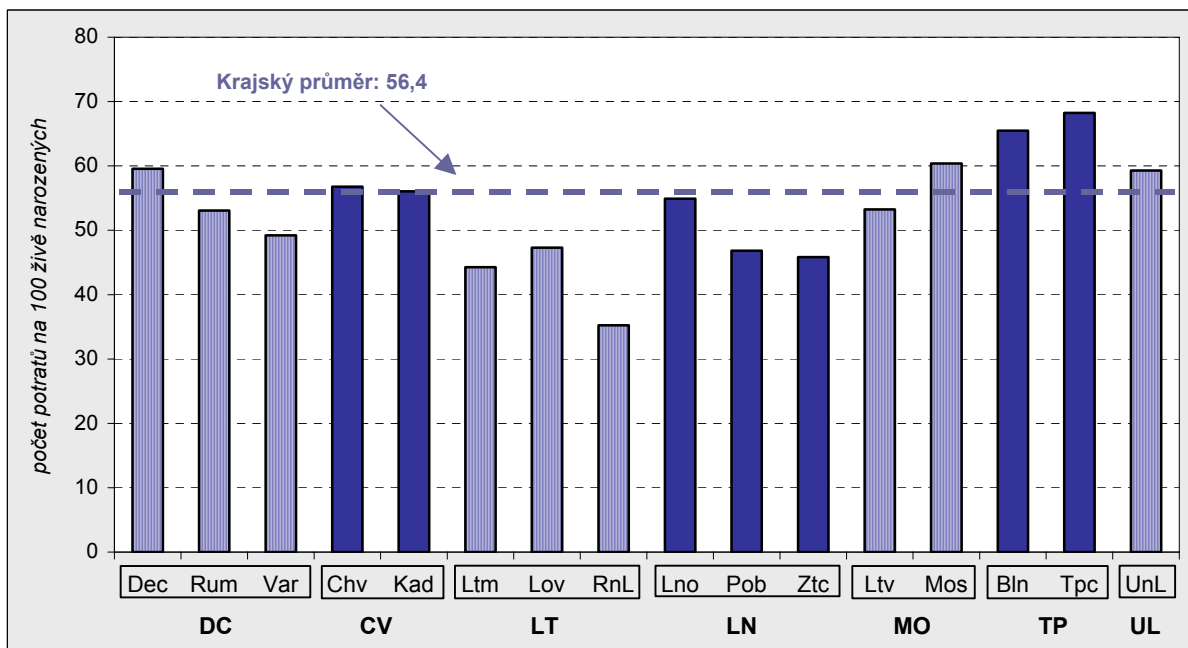
Ačkoliv věková struktura populace potratovost ovlivňuje, i **potratový index** (potraty na 100 živě narozených) potvrzuje zjištění, že ve správních obvodech okresů Litoměřice i Louny je relativní výskyt potratů menší než například v okresech Teplice nebo Chomutov. Pokud vezmeme v úvahu průměrnou velikost obce správního obvodu a potratový index, pak lze říci, že v obvodech s průměrně menšími obcemi je relativní výskyt potratů menší než v obvodech s velkými obcemi a naopak.

## Živě narození a potraty na 1 000 obyvatel ve správních obvodech ORP (2001-2005)



Z hlediska demografického a sociálního stavu i budoucího vývoje je zajímavým ukazatelem **podíl umělých přerušení těhotenství (UPT) žen do 20 let**. Těhotenství takto mladých žen je často neplánované a mnohdy vnímané jako předčasné ve vztahu ke vzdělání i budoucí kariéře ženy. Přestože je tento ukazatel do značné míry závislý na věkové struktuře žen ve fertilním věku, může (hlavně ve vývoji) poukazovat i na preferovanou volbu mezi porodem a potratem, míru vzdělání, osvětu, ekonomickou a společenskou situaci i rodinné hodnoty. Pokud tento ukazatel zkombinujeme s podílem živě narozených dětí ženám do 20 let věku, získáme čtyři kvadranty s různými charakteristikami a snad více než závislost mezi těmito veličinami je zajímavá pozice správních obvodů vůči sobě.

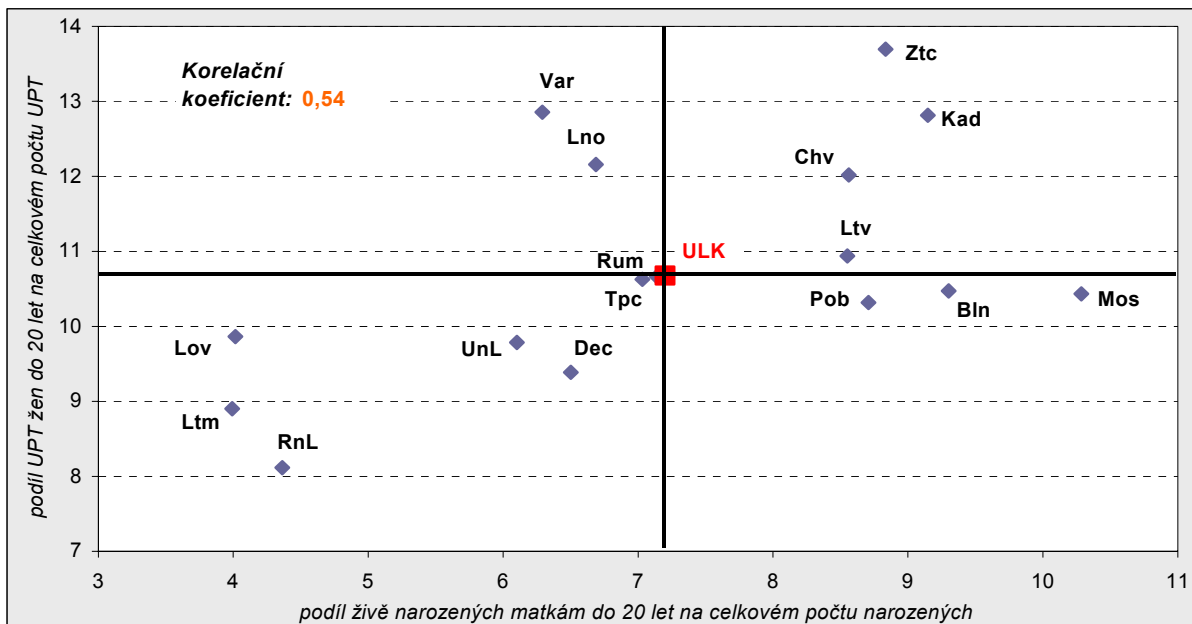
## Potratový index ve správních obvodech ORP v letech 2001-2005



Ve správních obvodech umístěných v pravém horním rohu byl v letech 2001-2005 nadprůměrný podíl žen do 20 let na UPT i podíl živě narozených dětí matkám do 20 let. To může být do značné míry způsobeno již zmiňovanou věkovou strukturou, protože tyto obvody patří spíše mezi obvody s nižším průměrným věkem. Zajímavý je ovšem například vývoj Žatce mezi obdobími 1996-2000 a 2001-2005, který se z dolního pravého

kvadrantu přesunul do horního pravého kvadrantu, a zatímco se podíl živě narozených matek do 20 let výrazně nezměnil, v podílu umělých přerušení těhotenství žen do 20 let na celku se stal Žatec obvodem s nejvyšším podílem v kraji (z původního druhého nejnižšího podílu v letech 1996-2000).

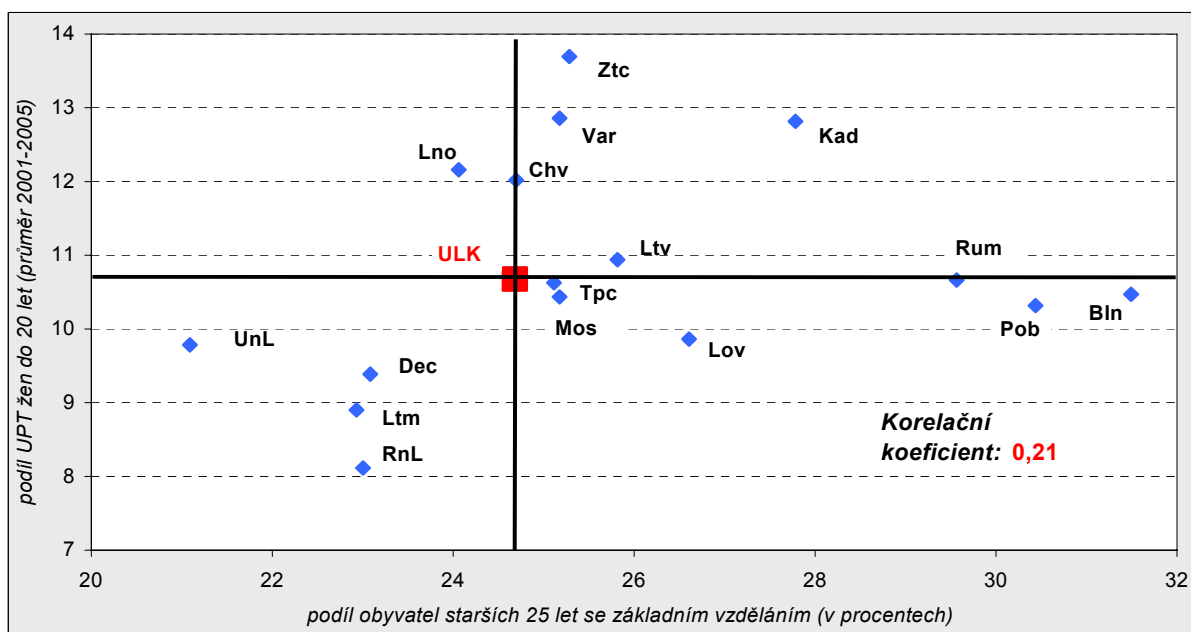
### Živě narození ženám do 20 let a UPT žen do 20 let v letech 2001-2005 (v %)



Tím se dostáváme k druhému kvadrantu, vpravo dole. Tento kvadrant je v podstatě prázdný, protože hodnoty správních obvodů, které v něm jsou, jsou téměř na úrovni krajského průměru. Zdá se tedy, že nízký podíl umělých přerušení těhotenství mladých žen a zároveň vysoký podíl matek do 20 let není častým jevem. To by do značné míry naznačovalo onu zmíněnou závislost na věkové struktuře žen. Naopak levý dolní kvadrant obsahuje správně obvodů, v nichž je podprůměrný jak podíl UPT žen do 20 let, tak podíl matek do 20 let. Správně obvodů okresu Litoměřice tvoří oddělenou skupinu obvodů, které mají výrazně podprůměrný podíl živě narozených dětí matek do 20 let a s výjimkou Lovosic i podíly potratů žen do 20 let nejnižší v celém kraji. Okres Litoměřice jako celek měl rovněž nejnižší specifické plodnosti mladých žen v období 2001-2005. Naopak Most, Chomutov a Teplice měl tyto specifické plodnosti relativně vyšší.

### Podíl UPT žen do 20 let (2001-2005) a vzdělanostní struktura

Zdroj: SLDB 2001 - podíl obyvatel starších 25 let se základním vzděláním (vč. neukončeného a bez vzdělání)



Spolu s tímto grafem se jako zajímavý prostředek srovnání nabízí relativní poloha správních obvodů vůči sobě, pokud zohledníme vedle **podílu UPT žen do 20 let rovněž vzdělanostní strukturu v jednotlivých správních obvodech**. Zde je samozřejmě nutné upozornit, že závislost těchto dvou ukazatelů je nejednoznačná a předchozí graf **naznačuje pouze možné skupiny** správních obvodů, které mají v této souvislosti podobné vlastnosti. Úskalím hodnocení samozřejmě stále zůstává závislost podílu UPT žen do 20 let na věkové struktuře. Skupina tvořená obvody Ústí nad Labem, Děčín, Roudnice a Litoměřice v levém dolním kvadrantu má spolu s podobně podprůměrným podílem obyvatel se základním vzděláním (vč. neukončeného a bez vzdělání) podprůměrný také podíl UPT žen do 20 let. Obdobně i Rumburk, Podbořany a Bílina jsou skupinou s průměrným podílem UPT žen do 20 let, ale s výrazně vysokým podílem méně kvalifikovaných obyvatel. Skupina pohybující se v obou případech nejbližě okolo průměru je tvořena obvody se značným podílem těžkého průmyslu a s velkými strukturálními problémy - Litvínov, Most a Teplice.

## ZEMŘELÍ, ÚMRTNOST A PŘÍČINY SMRTI

**Obecná míra úmrtnosti** (tedy zemřelí na 1 000 obyvatel) se v Ústeckém kraji pohybuje dlouhodobě okolo hodnot České republiky jako celku nebo mírně nad ní. Průměrná míra úmrtnosti v letech 2001-2005 se v ČR pohybovala okolo 10,6 ‰, zatímco v Ústeckém kraji okolo 11,0 ‰. Takto počítaná úmrtnost ovšem nezohledňuje věkovou strukturu obyvatelstva. Pokud je například v populaci velký podíl starších obyvatel a tím i větší počet zemřelých, obecná míra úmrtnosti bude vysoká, přestože se tam například lidé dožívají vyššího věku. Z tohoto důvodu je mnohem lepší použít tzv. **standardizovanou míru úmrtnosti**<sup>7</sup>, která rozdíl ve struktuře populace eliminuje, a je proto územně srovnatelná. Z hodnot standardizované míry úmrtnosti je patrné, že v Ústeckém kraji je jedna z nejvyšších úmrtností v České republice.

**Tab. 3.2.6 Zemřelí podle správních obvodů ORP v letech 2001-2005 (roční průměry)**

	Celkem	z toho (%)						Zemřelí na 1 000 obyvatel	Novoroze- necká úmrtnost (‰)	Kojenecká úmrtnost (‰)
		1-14 let	15-39 let	40-59 let	60-69 let	70-79 let	80 a více let			
<b>Ústecký kraj</b>	<b>9 056</b>	<b>0,3</b>	<b>3,0</b>	<b>16,7</b>	<b>17,9</b>	<b>31,1</b>	<b>30,4</b>	<b>11,0</b>	<b>4,0</b>	<b>6,2</b>
v tom správní obvody:										
Bílina	210	0,1	3,7	20,6	21,1	31,1	22,5	10,3	4,5	7,2
Děčín	825	0,3	2,8	17,1	16,7	30,8	31,8	10,4	3,7	4,9
Chomutov	830	0,3	3,7	18,2	19,1	30,0	28,1	10,2	4,8	6,5
Kadaň	461	0,3	3,7	19,3	19,9	29,2	26,8	10,5	4,9	8,1
Litoměřice	582	0,5	4,1	16,7	17,7	30,7	29,6	10,1	5,6	7,4
Litvínov	517	0,1	2,6	16,1	17,1	32,7	31,2	13,0	2,6	3,6
Louny	492	0,2	2,8	16,1	14,5	32,5	33,4	11,5	3,3	5,3
Lovosice	352	0,1	2,4	13,1	17,0	31,4	35,6	13,2	1,6	4,1
Most	788	0,4	2,5	18,7	21,3	30,9	25,4	10,3	5,1	8,2
Podbořany	187	0,2	1,8	15,3	19,6	30,9	31,5	11,9	4,0	7,9
Roudnice nad Labem	350	0,2	2,0	13,4	15,0	33,9	35,1	11,5	3,4	3,4
Rumburk	410	0,4	3,4	18,1	16,4	30,4	30,6	12,1	5,3	7,0
Teplice	1 284	0,2	2,9	14,9	18,3	32,4	30,6	12,1	3,8	5,8
Ústí nad Labem	1 259	0,3	2,6	16,9	17,1	29,7	32,7	10,7	2,8	6,0
Varnsdorf	216	0,6	3,3	17,8	18,7	30,4	28,8	10,5	1,9	3,8
Žatec	293	0,3	2,9	16,0	16,2	33,0	30,8	10,7	8,0	9,4

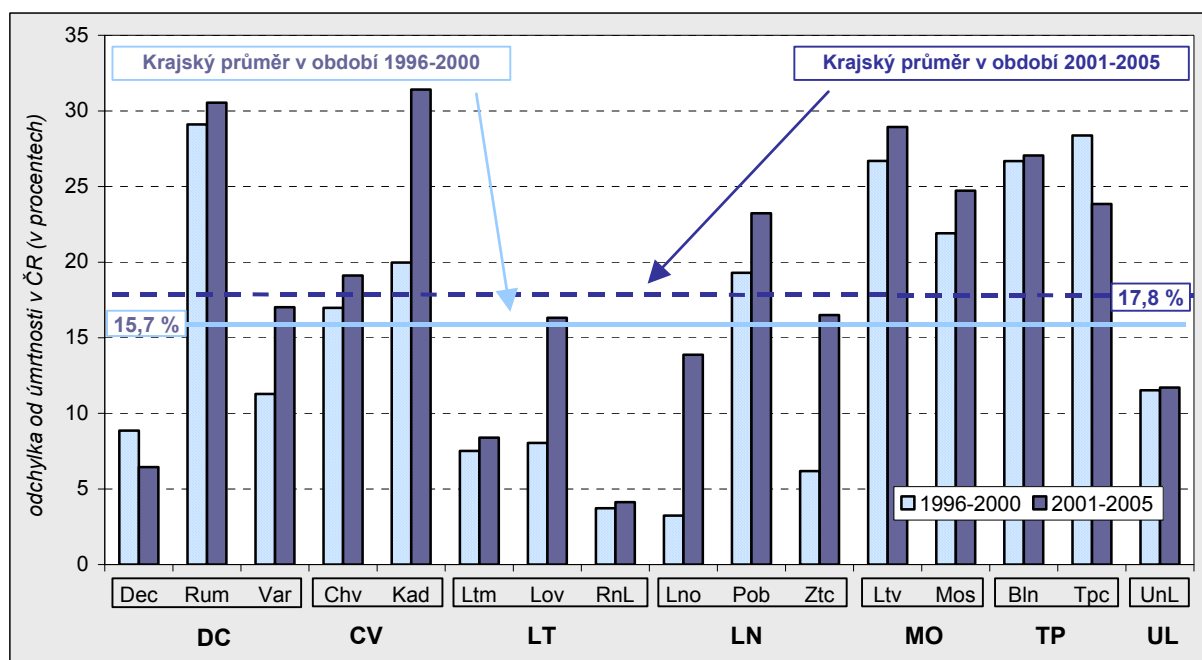
I pokud vezmeme v úvahu správní obvody Ústeckého kraje, nenalezneme ani jediný obvod, který by měl úmrtnost nižší než je celorepublikový průměr. Opět je ovšem nutné zdůraznit, že hodnocená území jsou poměrně malá, a přestože pracujeme s pětiletými průměry, může dojít k náhodným výkyvům. Stejně jako v případě různých věkových struktur na úrovni krajů a republiky, i v případě jednotlivých správních obvodů uvnitř Ústeckého kraje dochází k nesrovnatelnosti obecné míry úmrtnosti z důvodu různého věkového složení obyvatelstva.

Vezměme například správní obvod Lovosice. Ten dosahuje při porovnání všech obvodů nejvyšší míry obecné úmrtnosti. Pokud ovšem při srovnání použijeme standardizovanou míru úmrtnosti, zjistíme,

<sup>7</sup> Vzhledem k menším územním celkům jsme použili nepřímou standardizaci, kde standardem byly specifické úmrtnosti České republiky v období 2001-2005 příp. období 1996-2000.

že Lovosice jsou v letech 2001-2005 až na 11. místě a nedosahují ani krajského průměru. Obdobně Roudnice nad Labem obsadila 6. místo při porovnání obecné míry úmrtnosti, zatímco podle standardizované

### Úmrtnosti\* ve SO ORP Ústeckého kraje v porovnání s Českou republikou



\* Standardizovaná úmrtnost, standard = ČR v období 1996-2000 a 2001-2005

úmrtnosti se jedná o obvod s nejnižší úmrtností v kraji. Naopak Bílina, Most a Kadaň při srovnání obecných měr úmrtnosti dopadly relativně dobře, protože se jedná o relativně mladé obvody, ale výše standardizované úmrtnosti odhaluje, že úmrtnost je zde ve skutečnosti naopak relativně vyšší. Z předchozího grafu je patrné, že obvody s nižší úmrtností vytváří spojitě území vedoucí krajem ze severovýchodu na jih. Jedná se o pás regionů začínající v děčínském obvodu, pokračující přes všechny obvody litoměřického okresu až do správního obvodu Louny.

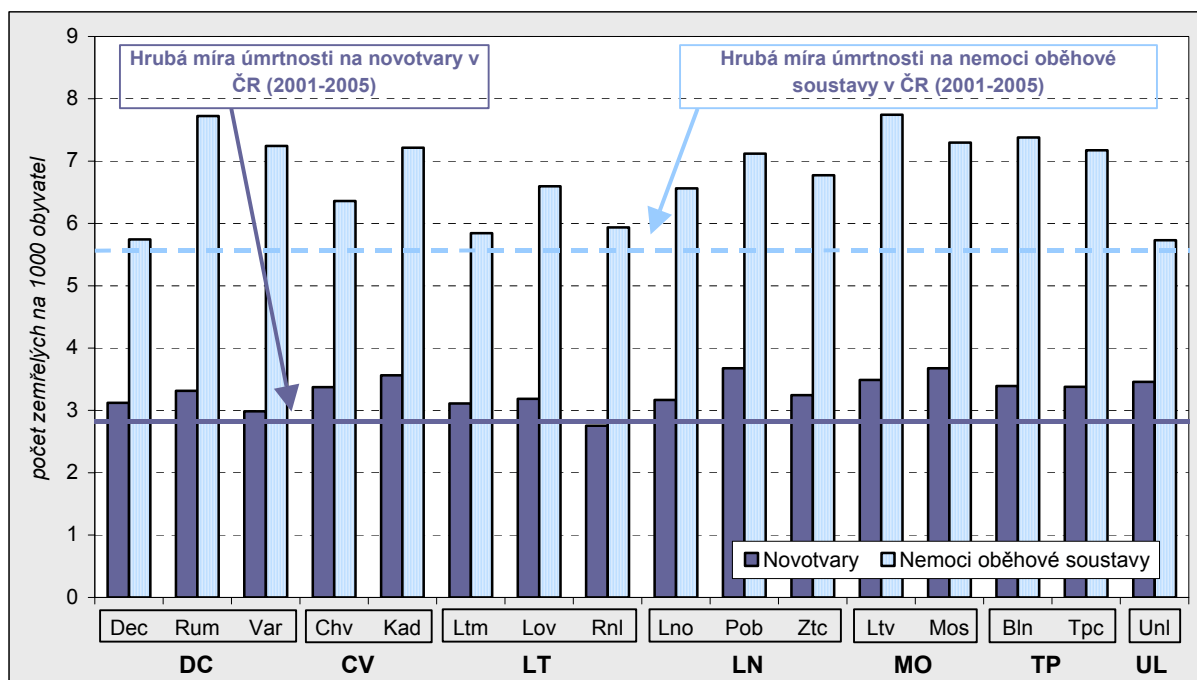
Tab. 3.2.7 Standardizovaná míra úmrtnosti podle správních obvodů ORP

	Standardizovaná míra úmrtnosti (‰)		Standardizovaná míra úmrtnosti na novotvary (‰)		Standardizovaná míra úmrtnosti na nemoci oběhové soustavy (‰)	
	1996-2000	2001-2005	1996-2000	2001-2005	1996-2000	2001-2005
<b>Ústecký kraj</b>	<b>12,4</b>	<b>12,5</b>	<b>3,2</b>	<b>3,3</b>	<b>6,8</b>	6,6
v tom správní obvody:						
Bílina	13,6	13,5	3,4	3,4	8,1	7,4
Děčín	11,7	11,3	3,1	3,1	6,2	5,7
Chomutov	12,6	12,7	3,4	3,4	6,4	6,4
Kadaň	12,9	14,0	3,6	3,6	6,8	7,2
Litoměřice	11,6	11,5	3,0	3,1	6,5	5,8
Litvínov	13,6	13,7	3,4	3,5	7,7	7,7
Louny	11,1	12,1	2,8	3,2	6,4	6,6
Lovosice	11,6	12,4	2,6	3,2	6,9	6,6
Most	13,1	13,3	3,6	3,7	7,2	7,3
Podbořany	12,8	13,1	3,6	3,7	6,5	7,1
Roudnice nad Labem	11,2	11,1	2,6	2,8	6,2	5,9
Rumburk	13,9	13,9	3,2	3,3	8,4	7,7
Teplice	13,8	13,2	3,4	3,4	7,9	7,2
Ústí nad Labem	12,0	11,9	3,3	3,5	6,0	5,7
Varnsdorf	12,0	12,4	2,9	3,0	6,9	7,2
Žatec	11,4	12,4	2,8	3,2	6,3	6,8

Mezi **nejčastější příčiny smrti** patří nemoci oběhové soustavy a novotvary. Opět je hlavním úskalím územního porovnávání úmrtnosti podle příčin smrti různá věková struktura v každém regionu. Například čím více je v populaci obyvatel ve věku okolo 60 let, tím vyšší bývá úmrtnost na novotvary oproti úmrtnosti na nemoci oběhové soustavy. Důvodem je rozdílná úmrtnost na jednotlivé příčiny smrti podle věku. Zatímco totiž specifické úmrtnosti na novotvary překročí hodnotu 5 ‰ u věkových skupin blízkých 60 let, specifická míra úmrtnosti na nemoci oběhové soustavy překročí tuto hodnotu až u věkových skupin okolo 80. roku věku. Proto i zde je vhodnější přistoupit ke standardizaci úmrtnosti, a to opět nepřímou metodou.

Regionální rozdíly standardizovaných úmrtností na novotvary a nemoci oběhové soustavy jsou analogické s regionálními rozdíly celkové standardizované úmrtnosti. Nejvyšší **úmrtnosti na nemoci oběhové soustavy** dosahují obvody Litvínov a Rumburk, nejnižší naopak Děčín a Ústí nad Labem. **Úmrtnosti na novotvary** jsou nejvyšší v Podbořanech a Mostě, zatímco nejnižší jsou v Roudnici nad Labem, Varnsdorfu a opět v Děčíně a Litoměřicích.

### Standardizovaná úmrtnost\* na novotvary a nemoci oběhové soustavy (2001-2005)



\* Standard = ČR v letech 2001-2005

Jak je patrné z výše uvedené tabulky, v obou kategoriích úmrtnosti podle příčin smrti překračují průměrné krajské hodnoty obvody Bílina, Kadaň, Litvínov, Most, Podbořany, Rumburk a Teplice. Naopak Děčín, Litoměřice, Lovosice, Louny a Roudnice nedosahují průměru ani v jedné kategorii. V případě Varnsdorfu se míra úmrtnosti na nemoci oběhové soustavy pohybuje nad průměrem kraje, zatímco úmrtnost na novotvary je podprůměrná. Nad průměrem se v případě novotvarů pohybuje také Ústí nad Labem a Chomutov (byť minimálně), ale jejich hodnoty úmrtnosti na nemoci oběhové soustavy jsou podprůměrné. V porovnání s Českou republikou jako celkem jsou ovšem úmrtnosti ve všech obvodech nadprůměrné (s výjimkou úmrtností na novotvary v Roudnici).

### SŇATKY A ROZVODY

Sňatečnost a rozvodovost jsou dalšími charakteristikami pohybu obyvatelstva. Sňatečnost i rozvodovost se v Ústeckém kraji pohybuje dlouhodobě nad průměrem České republiky. Stejně jako většina základních demografických ukazatelů i hodnoty těchto dvou jsou závislé na věkové struktuře obyvatelstva. Navíc rozvodovost je silně závislá na sňatečnosti předchozích let. Proto vzhledem k tomu, že je Ústecký kraj relativně mladý, více lidí je ve věku, kdy zpravidla uzavírají sňatek, a tím větší je i možnost rozvodů. Vedle tohoto vlivu, který vyplývá spíše z konstrukce ukazatelů, ovlivňuje míru sňatečnosti a rozvodovosti také celá řada dalších faktorů. Velmi podstatné jsou sociální aspekty, jako je životní úroveň obyvatel, nezaměstnanost



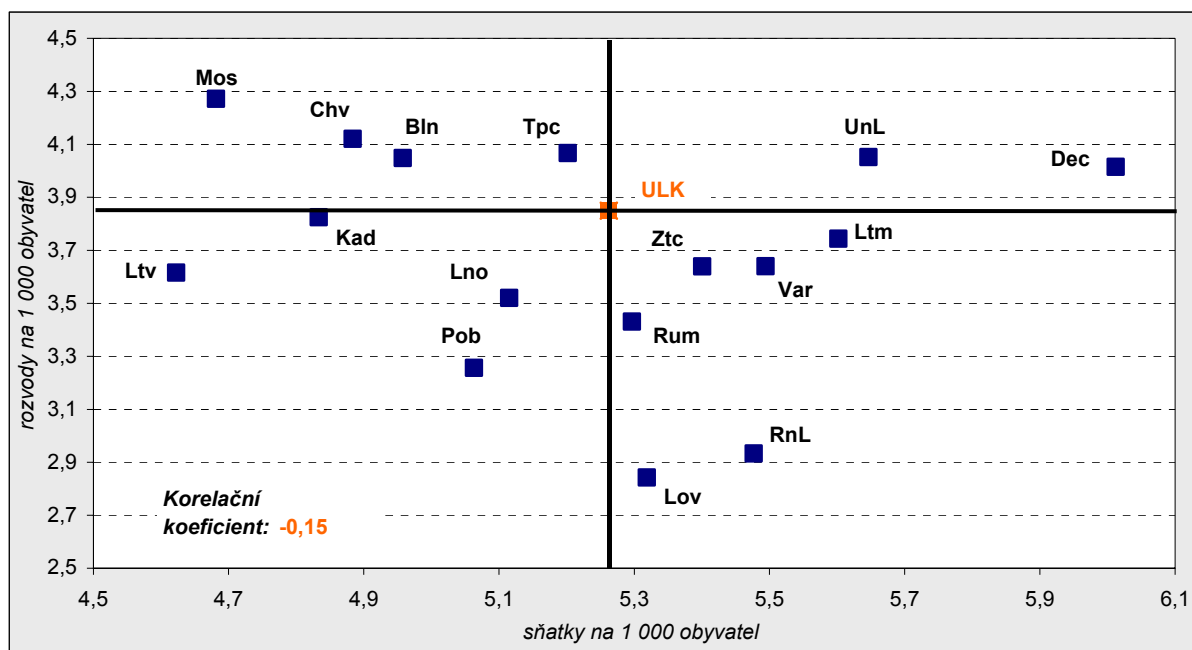
či nastavení systému sociálních dávek. Určující je i postoj obyvatelstva ke státům či církvím uznaným sňatkům a možnost rozvodu.

**Tab. 3.2.8 Sňatky a rozvody podle správních obvodů ORP v letech 2001-2005 (roční průměry)**

	Sňatky				Rozvody					
	celkem	na 1 000 obyvatel	snoubenci do 25 let (%)		celkem	na 1 000 obyvatel	v tom podle délky trvání manželství (%)			
			ženichové	nevěsty			0-4 roky	5-9 let	10-14 let	15 a více let
<b>Ústecký kraj</b>	<b>4 314</b>	<b>5,3</b>	<b>16,4</b>	<b>32,3</b>	<b>3 156</b>	<b>3,8</b>	<b>17,5</b>	<b>24,5</b>	<b>22,7</b>	<b>35,3</b>
v tom správní obvody:										
Bílina	101	5,0	17,4	32,3	83	4,0	18,1	29,0	23,7	29,2
Děčín	476	6,0	15,6	33,1	318	4,0	21,8	25,7	18,8	33,8
Chomutov	396	4,9	17,1	30,8	334	4,1	9,2	24,7	27,1	38,9
Kadaň	212	4,8	19,7	33,1	168	3,8	8,2	23,4	25,3	43,1
Litoměřice	323	5,6	17,9	33,8	216	3,7	21,3	21,6	23,7	33,4
Litvínov	185	4,6	14,7	31,7	144	3,6	18,6	22,2	22,7	36,6
Louny	219	5,1	19,0	37,2	151	3,5	19,9	21,8	21,9	36,4
Lovosice	142	5,3	17,6	35,0	76	2,8	19,8	28,2	18,5	33,5
Most	359	4,7	15,2	31,1	328	4,3	20,6	22,8	21,8	34,7
Podbořany	80	5,1	17,6	34,7	51	3,3	18,4	26,2	26,6	28,9
Roudnice nad Labem	166	5,5	16,2	37,6	89	2,9	19,1	21,8	18,7	40,3
Rumburk	180	5,3	18,4	33,3	117	3,4	16,8	26,2	20,9	36,0
Teplice	553	5,2	15,0	30,8	432	4,1	16,3	26,3	23,5	33,9
Ústí nad Labem	664	5,6	14,1	29,4	476	4,1	19,0	26,2	21,9	33,0
Varnsdorf	113	5,5	19,1	31,6	75	3,6	17,6	21,9	25,1	35,5
Žatec	147	5,4	17,5	35,1	99	3,6	18,8	20,6	22,0	38,7

**Nejvyšší míry sňatečnosti** dosahují populace ve správních obvodech Děčín, Ústí nad Labem a Litoměřice, zatímco nejmenší hodnotu tohoto ukazatele nacházíme v Litvínově, Mostě a Kadani. **Nejvyšší míra rozvodovosti** byla v letech 2001-2005 v obvodech Most, Chomutov, Teplice a Ústí nad Labem, a naopak v Roudnici nad Labem a Lovosicích byla rozvodovost relativně nízká. Obecněji řečeno, nadprůměrnou rozvodovost má pět správních obvodů s bývalými okresními městy a Bílina (stejně jako v případě míry potratovosti). Pod průměrnou rozvodovostí jsou obvody s okresními městy Litoměřice a Louny a všechny zbylé obvody kraje.

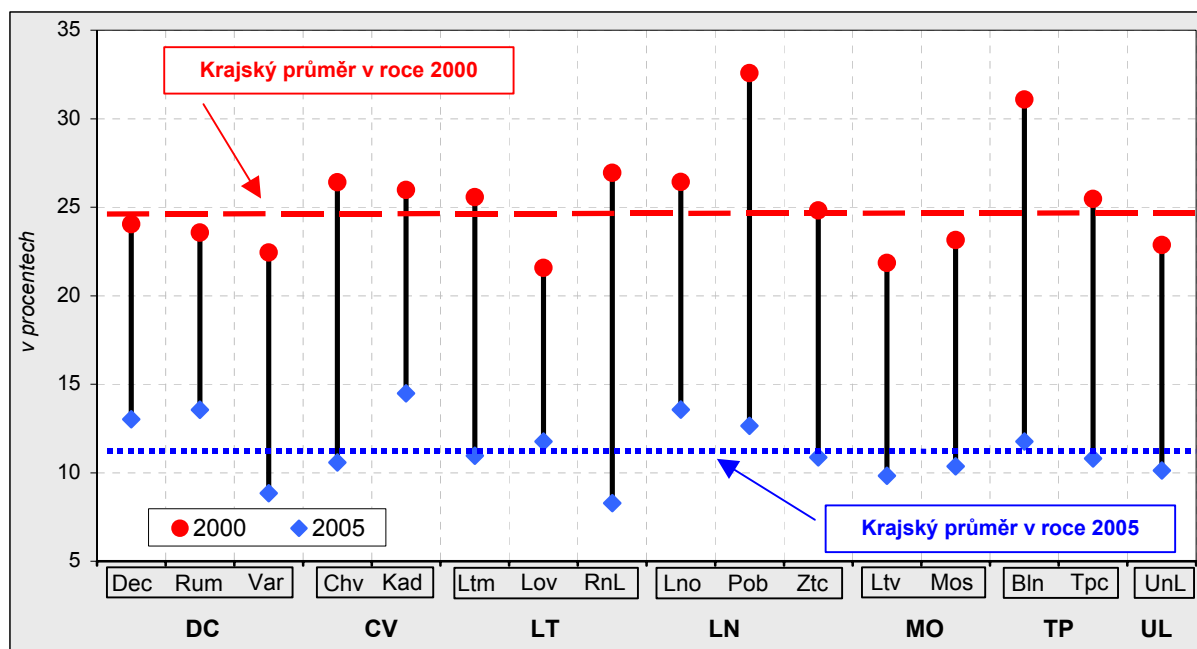
#### Rozvodovost a sňatečnost ve správních obvodech ORP (2001-2005)



Pokud vůči sobě položíme **ukazatele sňatečnosti a rozvodovosti**, nemůžeme sice hledat jejich vzájemnou závislost (sňatky uzavřené v určitém období zpravidla nemají nic společného s rozvody ve stejném období),

můžeme ovšem identifikovat určité skupiny správních obvodů, které mají společné vlastnosti. Například nadprůměrná sňatečnost a zároveň podprůměrná rozvodovost byla v letech 2001-2005 v obvodech umístěných v pravém dolním kvadrantu předchozího grafu, tj. v obvodech Lovosice, Roudnice, Rumburk, Žatec, Varnsdorf a Litoměřice. Naopak nadprůměrnou rozvodovostí a podprůměrnou sňatečností se projevovaly populace v obvodu Most, Chomutov, Bílina a Teplice v levém horním kvadrantu. Pouze v Ústí nad Labem a Děčíně byly oba tyto ukazatele nad krajským průměrem.

#### Podíl ženichů do 25 let v roce 2000 a 2005 (v %)

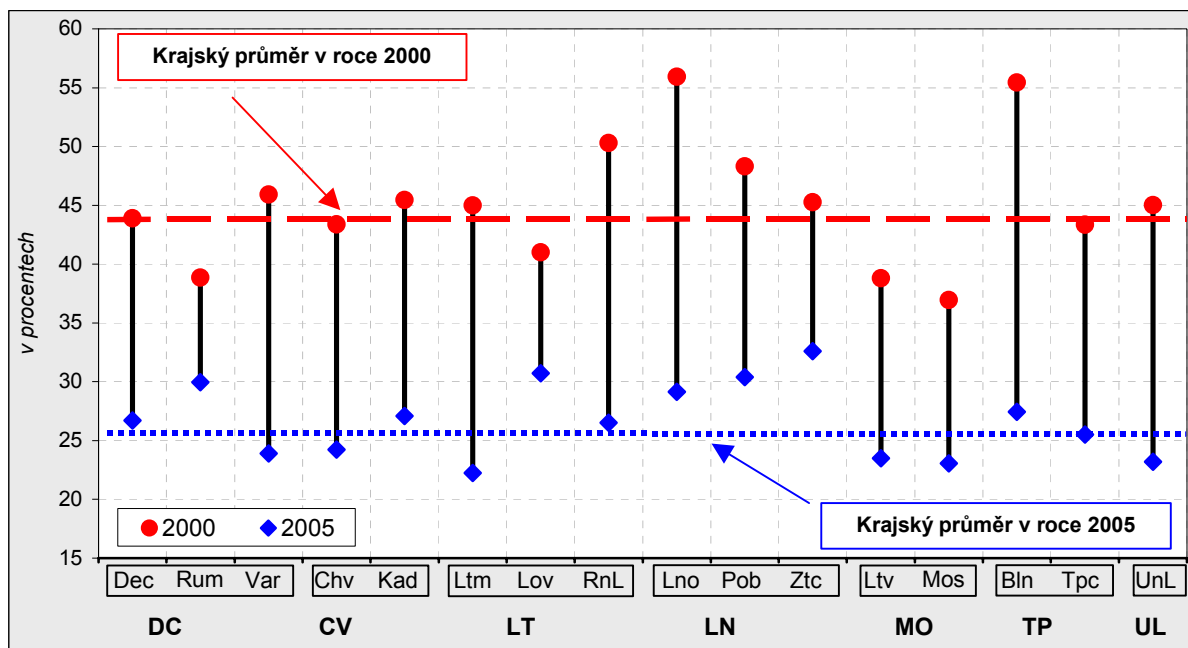


S tím, jak dochází k odkladu zakládání rodin do pozdějšího věku a průměrný věk matek prvorodiček se zvyšuje, zvyšuje se i průměrný věk, kdy lidé zavírají sňatek. Zatímco v roce 2000 byl v Ústeckém kraji **průměrný věk muže při prvním sňatku 27,2 let**, v roce 2005 to bylo už o dva roky více, 29,3 let. Obdobně i u žen se průměrný věk zvýšil z 24,5 let na 26,5 let.

V roce 2000 bylo v Ústeckém kraji téměř 25 % ženichů mladších 25 let, ale už v roce 2005 tento podíl překročil jen mírně hodnotu 11 %. V případě všech správních obvodů Ústeckého kraje dochází ke stejnému trendu, i když s různou mírou intenzity. K největšímu snížení, o více než 18 procentních bodů, došlo v obvodech Podbořany, Bílina a Roudnice. Jedná se o obvody, v nichž byl ovšem tento podíl v roce 2000 nejvyšší. Naopak v Lovosicích, Rumburku a Děčíně byl pokles v procentních bodech nejnižší. Tyto obvody byly pod průměrem kraje v roce 2000, ale v roce 2005 se již pohybovaly mírně nad hodnotou krajského průměru. Nejnižšího podílu v kraji v roce 2005 tak dosáhli mladí ženiši v Roudnici, nejvyššího podílu naopak v Kadani.

Trend **uzavírání sňatků v pozdějším věku** probíhá rovněž **v případě žen**. Oproti mužům ovšem stále uzavírají sňatek mnohem dříve. Ještě v roce 2000 bylo v Ústeckém kraji 44 % nevěst mladších 25 let. Do roku 2005 se ovšem tento podíl snížil na necelých 26 %, tedy hodnotu, které dosahovali stejně staří ženichové už v roce 2000. Nejvyšších podílů mladých nevěst dosahovaly v roce 2000 správní obvody Louny a Bílina. V nich bylo dokonce více než 50 % nevěst mladších 25 let. V roce 2005 bylo ovšem nejvíce mladých nevěst v Žatci, Lovosicích a Podbořanech. K největšímu poklesu došlo v průběhu sledovaných let v Bílině, v Lounech a také v Roudnici, a to o více než 24 procentních bodů. Naopak, stejně jako v případě vývoje podílu ženichů, proběhly nejmenší změny v Rumburku a Lovosicích.

## Podíl nevěst do 25 let v roce 2000 a 2005 (v %)



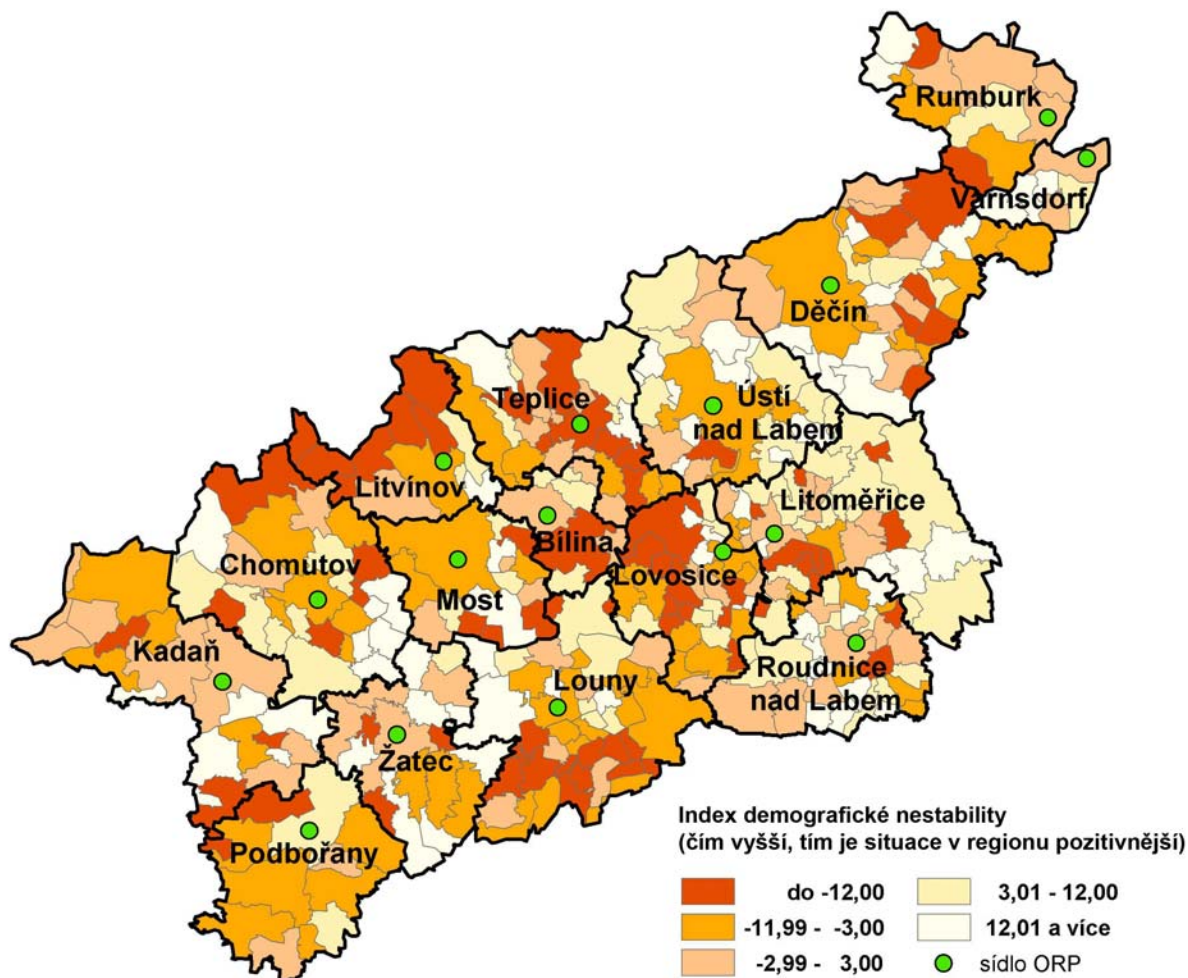
V předchozích kapitolách jsme se regionálním rozdílním uvnitř kraje věnovali z pohledu jednotlivých ukazatelů. Demografický vývoj a stav jsou ovšem natolik komplexní oblastí, navíc lišící se i v rámci jednotlivých obcí správních obvodů, že se nabízí snaha vyhledat a identifikovat oblasti podle podobnosti demografického vývoje z pohledu více ukazatelů a mimo administrativní členění na správní obvody ORP. K tomuto účelu byl sestaven syntetický ukazatel, námi nazvaný **index demografické nestability (IDN)**.

Z důvodu omezené dostupnosti dat v obecním členění jsme byli nuceni použít pouze základní demografické ukazatele, a to na **natalitu, mortalitu, průměrný věk, potratový index a rozvodovost**. K těmto ukazatelům bezpochyby patří i celkový přírůstek obyvatel, který je však zobrazen samostatně (v kartografické příloze na konci této publikace). Při sestavování indexu byla pro jednotlivé ukazatele použita metoda z-transformace (odchylka od průměru vydělená směrodatnou odchylkou celého souboru obcí), a protože je index konstruován tak, že čím vyšší hodnota, tím je demografický vývoj v regionu příznivější, museli jsme při sumarizaci indexu pro jednotlivé položky s výjimkou natality (jediný pozitivní ukazatel – čím více, tím lépe) změnit znaménko. Následně byla tato sumarizace vydělena pěti, díky čemuž můžeme syntetický ukazatel interpretovat jako průměrnou odchylku jednoho ukazatele od krajské hodnoty.

Protože malé obce se mohou v jednotlivých letech projevovat značnými výkyvy demografických ukazatelů, do indexu demografické nestability vstupují **průměry posledních pěti let, 2001 až 2005**, s výjimkou průměrného věku, kdy byl brán průměrný věk roku 2003. I přesto ovšem musíme konstatovat, že u velmi malých obcí zůstává riziko vlivu náhodných demografických událostí značné. Při analýze dat se ukázalo, že nejvyšších extrémů, v kladném i záporném smyslu, dosahovaly právě velmi malé obce.

Při pohledu na výsledný kartogram se nabízí vytipovat několik oblastí, kde je podle námi zvolených kritérií značně nepříznivý demografický vývoj. Jedná se především o **oblast v pohraničním pásu Krušných hor** v obvodech Chomutov a Litvínov, která se vyznačuje řidším osídlením. Dále je na kartogramu patrný region **kolem významné silniční trasy, E 55**, v obvodu Lovosice a Teplice a oblast podél navazujícího silničního tahu v Podkrušnohoří. Samotný fakt přítomnosti tohoto koridoru nemusí být příčinou horšího demografického vývoje, nicméně je pravdou, že tuto oblast vcelku přesně tento koridor vymezuje. V kraji nacházíme ještě několik dalších oblastí s nepříznivým vývojem demografických ukazatelů, a to na **pomezí obvodů Děčín a Rumburk**, což jsou především rekreační oblasti a **pás podél hranice se Středočeským krajem**, v obvodech Podbořany, Žatec a Louny, což jsou převážně zemědělské oblasti.

## Regiony s nepříznivým demografickým vývojem (2001-2005)



Všechny tyto oblasti se vyznačují **podprůměrnou porodností a vyšším průměrným věkem**. U těchto společných vlastností ovšem jejich podobnost končí. Například na Lounsku se k těmto vlastnostem přidává rovněž vyšší úmrtnost, stejně jako v případě oblasti kolem koridoru E55, kde je ovšem ještě navíc nadprůměrný potratový index. V oblastech na Děčínsku se vedle nízké porodnosti a vysokého průměrného věku rovněž projevuje vysoký potratový index. Celková negativní pozice těchto regionů ovšem neznamená, že je tomu tak v případě všech ukazatelů, které IDN zahrnuje. Například v oblasti Krušných hor a kolem E 55 byla zaznamenána podprůměrná rozvodovost.

Zaměříme-li se na **bývalá okresní města**, zjistíme, že je demografický vývoj ve všech těchto obcích nepříznivý, tj. že je index demografické nestability záporný. Jednotlivá města se od sebe všem dosti odlišují. Průměrná odchylka jednoho ukazatele od krajské hodnoty je v případě nejhoršího města, Teplic (IDN -12), dvanáctkrát vyšší než v případě Litoměřic (IDN -1), které byly ze všech okresních měst nejlepší. Ve všech bývalých okresních městech je nadprůměrně vysoká rozvodovost. S výjimkou Litoměřic mají všechna města zvýšenou potratovost a vyšší průměrný věk (s výjimkou Mostu a Loun). Počty živě narozených dětí na 1 000 obyvatel středního stavu jsou s výjimkou Ústí nad Labem a Děčína podprůměrné, ale ve všech městech je také podprůměrná úmrtnost.

Oblasti, v nichž je naopak **demografický vývoj** (resp. stav) **pozitivní**, jsou dvě. Jedna se nachází ve východní části obvodu Litoměřice a zasahuje přes obvod Ústí nad Labem až do Děčína. Pro obce spadající do této oblasti je společná především podprůměrná potratovost, rozvodovost a úmrtnost. Další souvislá oblast tohoto typu se táhne z jihu obvodu Chomutov, přes severní část obvodu Žatec až do západní části Loun. Pro obce, které v této oblasti byly hodnoceny jako s příznivým demografickým vývojem, je společná především podprůměrná potratovost a nadprůměrná natalita.

## PŘÍRŮSTEK OBYVATELSTVA, MIGRACE A RODÁCI SPRÁVNÍCH OBVODŮ

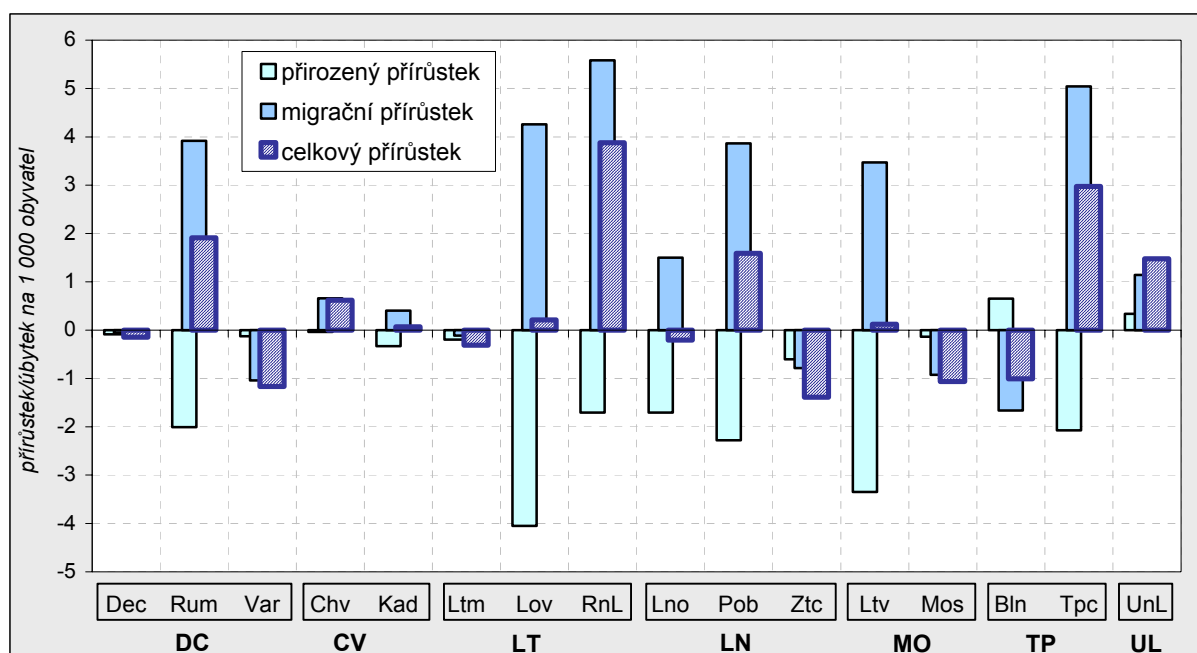
Přestože se do Ústeckého kraje stěhovalo v době podpory těžkého průmyslu velké množství pracovních sil, převážně mladých, přesahoval po celou dobu počet vystěhovaných počty přistěhovaných. Ústecký kraj jako celek tak ztrácel migrací obyvatelstvo po celou dobu od 60. do 80. let. Přesto, vzhledem k výši přirozeného

**Tab. 3.2.9 Charakteristiky pohybu obyvatelstva podle správních obvodů ORP**

	na tisíc obyvatel							
	Celkový přírůstek		Přirozený přírůstek		Přírůstek stěhováním		Stěhování mezi obcemi SO ORP	
	2005	roční průměr 2001-2005	2005	roční průměr 2001-2005	2005	roční průměr 2001-2005	2005	roční průměr 2001-2005
<b>Ústecký kraj</b>	<b>1,3</b>	<b>0,7</b>	<b>-0,3</b>	<b>-0,9</b>	<b>1,5</b>	<b>1,5</b>	<b>x</b>	<b>x</b>
v tom správní obvody:								
Bílina	0,6	-1,0	2,0	0,7	-1,4	-1,7	6,7	6,5
Děčín	3,3	-0,1	0,4	-0,1	2,9	-0,1	9,5	9,8
Chomutov	-0,4	0,6	0,2	0,0	-0,6	0,7	15,0	13,8
Kadaň	3,6	0,1	0,7	-0,3	2,9	0,4	9,4	8,6
Litoměřice	-6,2	-0,3	0,0	-0,2	-6,2	-0,1	10,6	9,8
Litvínov	4,8	0,1	-2,8	-3,4	7,6	3,5	11,7	11,1
Louny	-2,5	-0,2	-2,9	-1,7	0,4	1,5	12,8	12,4
Lovosice	-4,0	0,2	-4,1	-4,1	0,1	4,3	9,4	8,8
Most	-0,5	-1,1	0,6	-0,1	-1,1	-0,9	5,6	5,2
Podbořany	3,1	1,6	-1,6	-2,3	4,8	3,9	8,7	7,6
Roudnice nad Labem	2,0	3,9	-0,3	-1,7	2,3	5,6	8,7	8,7
Rumburk	1,1	1,9	-1,4	-2,0	2,5	3,9	12,7	11,3
Teplice	-0,4	3,0	-1,6	-2,1	1,2	5,0	16,4	17,1
Ústí nad Labem	7,6	1,5	1,2	0,3	6,4	1,1	9,4	7,7
Varnsdorf	0,7	-1,2	0,9	-0,1	-0,2	-1,0	4,6	4,1
Žatec	1,2	-1,4	1,5	-0,6	-0,2	-0,8	8,4	7,8

přírůstku, který migrační úbytek více než kompenzoval, počet obyvatel rostl. Na začátku 90. let se ovšem tento trend obrátil. Migrační přírůstek až na několik výjimek kompenzoval úbytek obyvatelstva přirozenou měnou a obdobně tomu bylo i v období 2001-2005. Uvnitř kraje se ovšem tento vývoj opět značně liší.

**Celkový, přirozený a migrační přírůstek obyvatelstva na 1 000 obyvatel v letech 2001-2005 (roční průměry)**



Největšími **přirozenými úbytky obyvatelstva** dlouhodobě trpí nejstarší správní obvody: Litvínov, Lovosice a Podbořany. V případě druhého nejstaršího správního obvodu, Roudnice nad Labem, dochází také ještě

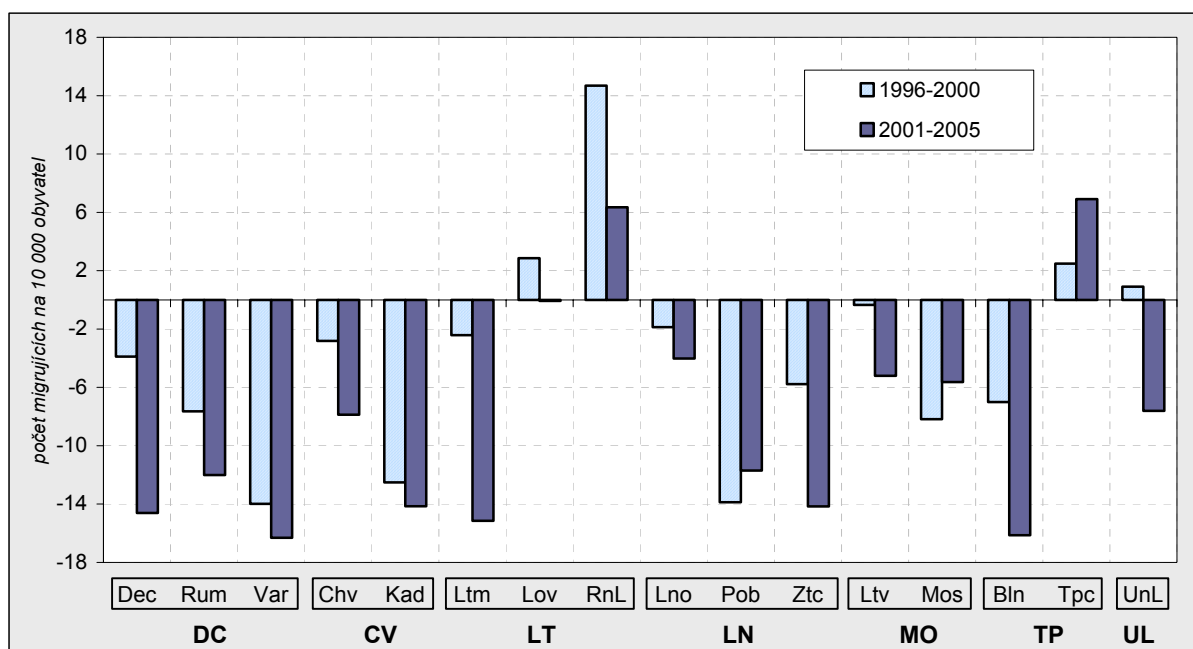
k přirozenému úbytku obyvatelstva, ale na rozdíl od dříve jmenovaných zde dlouhodobě dochází k výraznému růstu živě narozených a zároveň poklesu zemřelých. Pouze v Bílině a Ústí nad Labem byl v letech 2001-2005 přirozený přírůstek obyvatelstva kladný a z pohledu přirozené měny byly stabilní správní obvody Chomutov, Litoměřice, Děčín, Varnsdorf a Most.

**Migrační přírůstek obyvatelstva** dosahoval v letech 2001-2005 nejvyšších hodnot ve správním obvodu Roudnice nad Labem a Teplice. Vysokých hodnot dosahoval migrační přírůstek také v Podbořanech a Rumburku, kde více než kompenzoval úbytek obyvatelstva přirozenou měnou. V Bílině, Varnsdorfu, Mostě a Žatci bylo migrační saldo v posledních pěti letech záporné.

Díky migraci byl nakonec ve většině obvodů, v nichž došlo k úbytku obyvatelstva přirozenou měnou, **celkový přírůstek** stabilní (tj. okolo nulové hodnoty) nebo dokonce kladný. Nejvyššího celkového přírůstku dosáhly obvody Roudnice, Teplice a Rumburk. V případě Lovosic a Litvínova migrační přírůstek kompenzoval velký úbytek přirozenou měnou a i zde byl nakonec celkový přírůstek kladný. Pozoruhodně vyrovnaný byl pohyb obyvatelstva v Děčíně, Litoměřicích a Kadani, kde byly oba přírůstky minimální, a tím i celkový přírůstek. Ústí nad Labem byl jediný správní obvod, v němž se doplňovaly oba typy přírůstků obyvatelstva a nepůsobily proti sobě navzájem.

V absolutních číslech se nejvíce lidí vystěhuje a přistěhuje ze/do správních obvodů s největšími městy Ústeckého kraje: Ústí nad Labem, Teplice, Most a Chomutov. Pokud eliminujeme vliv lidnatosti obvodu a vezmeme v úvahu **obrat migrujících** (tj. počet přistěhovalých a vystěhovalých na 1 000 obyvatel obvodu), pak k největší obměně obyvatelstva docházelo ve sledovaném období v obvodech Bílina, Podbořany, Litoměřice a Lovosice. Naopak nejmenšího migračního obratu dosahovaly obvody Děčín, Chomutov, Varnsdorf, ale také Ústí nad Labem a Teplice.

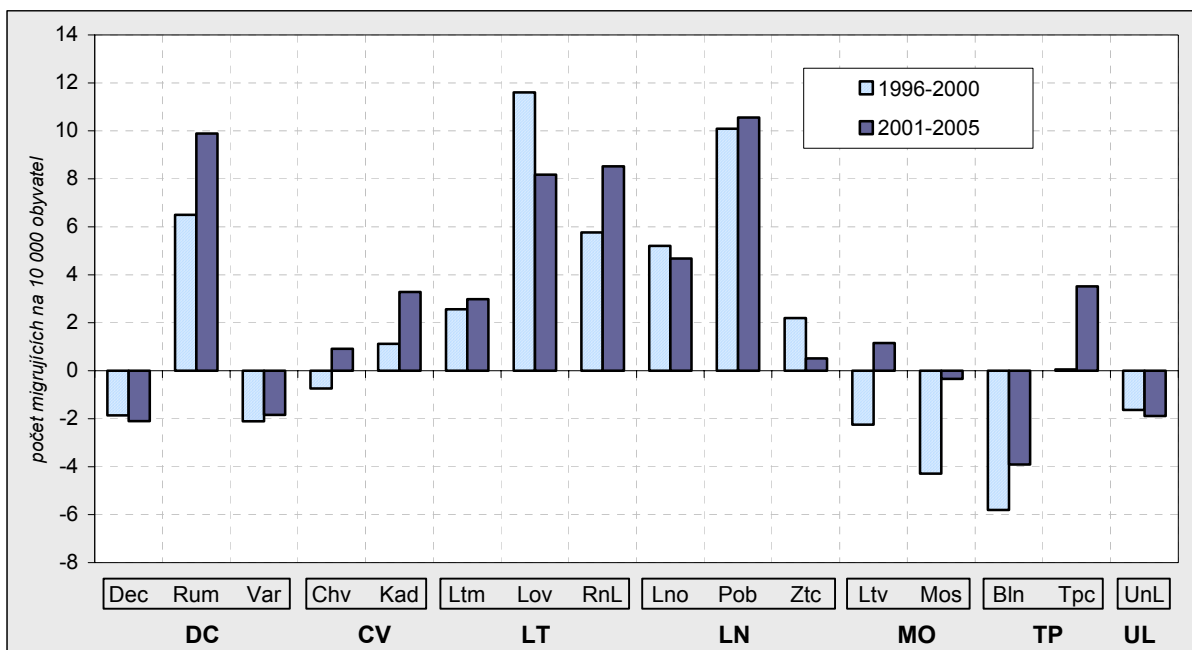
#### Migrační atraktivita pro mladé (saldo migrujících ve věku 20-34 let na 10 000 obyvatel)



Z hlediska budoucího vývoje regionu je důležitá nejen celková migrace, ale i migrace určitých skupin obyvatelstva. Například migrace mladých lidí ovlivňuje budoucí demografický vývoj a s tím související ekonomický i sociální vývoj. Relativní atraktivitu regionu pro danou skupinu obyvatel oproti ostatním regionům tak můžeme sledovat například pomocí **ukazatele salda migrujících ve věku 20-34 let na 10 000 obyvatel**. Dlouhodobě je téměř ve všech regionech Ústeckého kraje **saldo stěhujících se mladých lidí** záporné. Jediné regiony, které v tomto případě dosahují relativně výrazného kladného přírůstku, jsou Teplice a Roudnice nad Labem. Druhý jmenovaný obvod se díky své poloze postupně stává urbanistickým zázemím hlavního města Prahy, což je oproti ostatním obvodům Ústeckého kraje značnou výhodou. V absolutních hodnotách (tj. nerelativizované hodnoty na 10 000 obyvatel atd.) ztratil nejvíce obyvatel ve věku 25-34 let správní obvod Děčín.

Z obdobného důvodu je zajímavé i **saldo migrujících ve věku 55-74 let**, jako ukazatel atraktivity regionu pro důchodový věk. V posledních letech roste trend odchodu obyvatelstva v předdůchodovém a důchodovém věku z měst. Vedle tohoto v pozdějším věku ovlivňují migraci i kapacity sociálních zařízení. Obyvatelstvo v tomto věku je silnou sociální skupinou, která může i významně přispět k růstu spotřebitelské základny. Proto nelze jednoznačně vyhodnotit, zda je migrace mladých nebo starších obyvatel více či méně žádoucí. Oba ukazatele vypovídají o atraktivitě regionu, neboť v obou případech dávají obyvatelé stěhováním najevo své preference.

#### Migrační atraktivita pro starší obyvatele (saldo migrujících ve věku 55-74 let na 10 000 obyvatel)



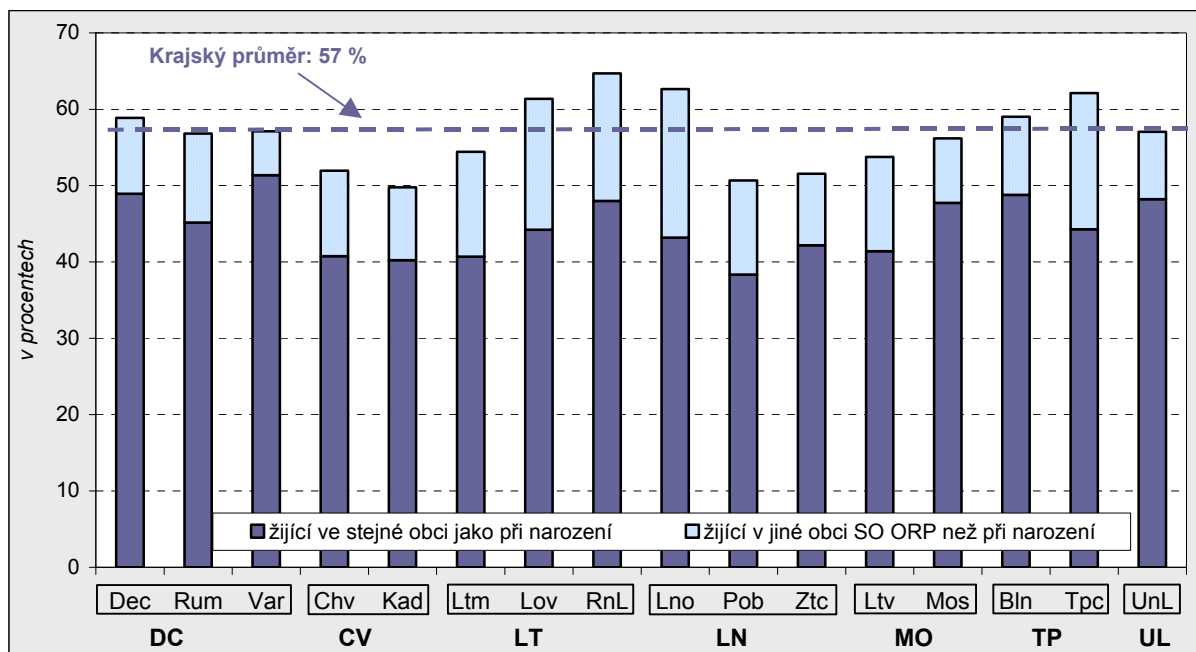
Na rozdíl od migračního salda mladých, dosahuje většina správních obvodů v případě **obyvatel ve věku 55-74** kladného **migračního salda**. Nejvýraznější je toto saldo v rekreačních oblastech a regionech, které jsou méně zasaženy průmyslovou výrobou. Naopak salda správních obvodů s velkými okresními městy se pohybují buď v záporu nebo vyrovnaně okolo nulové hodnoty. Výjimku tvoří Teplice a Litoměřice, v nichž je saldo kladné, byť nenabývá v porovnání s ostatními obvody s kladným saldem vysokých hodnot. V absolutních hodnotách získaly v období 2001-2005 nejvíce obyvatel ve věku 55-64 let správní obvody Teplice a Rumburk.

Doposud jsme se v této kapitole zabývali pouze migrací posledních let. Migrační trendy jsou ovšem důležité také z dlouhodobého hlediska, a proto se sleduje alespoň jednou za deset let v rámci Sčítání lidu domů a bytů pohyb ve vztahu k místu trvalého pobytu matky při narození. **Podíl rodáků na daném území** je tak ukazatelem dlouhodobých migračních trendů populace daného území. Je však nutné ho hodnotit obezřetně, neboť zde působí protichůdné jevy. Pokud bude například v regionu velký podíl rodáků, může to znamenat velkou vazbu lidí na daný region, což je pozitivní, ale může to také znamenat dlouhodobě nízkou atraktivitu regionu pro nově příchozí. Přesto se jedná o ukazatel, který minimálně indikuje vztah obyvatelstva k danému regionu a tím i jeho sociální a demografický vývoj. Pokud rodina žije již několik generací v tomtéž regionu, je její vztah k němu podstatně jiný než vztah nově přistěhovalých. A právě tento jev je pro Ústecký kraj, region bývalých Sudet, velmi významný.

Ústecký kraj patří vzhledem ke své poloze a historii ke krajům, jejichž podíl rodáků je v porovnání se zbytkem republiky (76,0 %) poměrně nízký (70,9 % obyvatel kraje). Stejně jako Karlovarský nebo Liberecký kraj má i Ústecký kraj jeden z nejnižších podílů rodáků starších věkových skupin (narozených do roku 1950), což je způsobeno právě poválečným odsunem původních obyvatel a příchodem nových osídlenců po válce a při růstu průmyslové výroby v Ústeckém kraji. Díky migraci uvnitř republiky tak Ústecký kraj zaznamenal početní přírůstek obyvatelstva a to hlavně ve starších věkových kategoriích a naopak v mladších ročních ztrácel. Ústecký kraj dlouhodobě trpí odlivem obyvatel z kraje, ke kterému si nestačili

## Podíl rodáků na obyvatelstvu správních obvodů ORP (v %)

Zdroj: SLDB 2001



vybudovat blízký vztah, který nevyhovoval životním prostředím a který, hlavně v posledních 15 letech, trpí strukturálními problémy a nedostatečnou poptávkou po práci. Z těchto důvodů má kraj také například jeden z nejnižších **podílů rodáků obcí**<sup>8</sup> (44,9 %), **správních obvodů ORP** (57,0 %) a **okresů**<sup>9</sup> (62,2 %).

Nejvyšší podíl okresních rodáků Ústeckého kraje nacházíme v okrese Litoměřice. Naopak nejnižší podíl těchto rodáků je v okrese Chomutov. Stejně jako v případě mezikrajského srovnání se i v meziokresním porovnání projevuje vliv poválečných odsunů a pozdější migrace mladších ročníků. Navíc se silněji projevuje i příliv pracovních sil do rozvíjejících se průmyslových a důlních oblastí. V Ústeckém kraji měly dlouhodobě kladné migrační saldo pouze okresy Chomutov a Ústí nad Labem. Podobně jako v případě Prahy je tak podíl rodáků v těchto okresech snížen nově přistěhovanými.

V Ústeckém kraji je nejvyšší **podíl rodáků správního obvodu** v Roudnici nad Labem. Jedná se o region, který je chápán už spíše jako vnitrozemí než pohraničí (tj. jak je chápán Ústecký kraj jako celek). Roudnice nad Labem nepatřila ani do Sudet a poválečná výměna obyvatel se jí příliš nedotkla. Navíc jde převážně o zemědělskou oblast, v níž jsou lidé tradičně blíže vázáni k půdě, na které hospodaří nebo hospodařili jejich předci. Pro dlouhodobé stěhování a tedy i podíl rodáků v regionu má nezanedbatelný vliv i blízkost Prahy. Lidé mohli za práci dojíždět a nemuseli se stěhovat natrvalo. Z obdobných důvodů je vysoký podíl rodáků také v obvodech Lovosice a Louny. Blízkost Prahy ovšem vede hlavně v posledních letech i k opačnému efektu, a sice příchodu obyvatel do těchto obvodů a tím snižování podílu rodáků.

Nejnižší podíl rodáků je ve správních obvodech Kadaň, Podbořany, Žatec a Chomutov. Jedná se o nejzápadnější část Ústeckého kraje, která byla historicky nejdále od správních center (mezi krajskými městy Plzeň a Ústí nad Labem), byla historicky méně průmyslově vyspělá a s průmyslovým rozvojem od 50. let 20. století postupně získávala pracovní síly z celé České republiky. Ovšem blízký správní obvod Louny už naopak patří mezi obvody s nejvyšším podílem rodáků, a to přesto, že byl se správními obvody Podbořany a Žatec dlouhodobě administrativně svázán do společného okresu Louny a byl administrativním centrem. Jedním z hlavních důvodů tohoto rozdílu byla patrně již zmiňovaná příslušnost k Sudetům. Zatímco Podbořany a Žatec do Sudet patřily, téměř celý správní obvod Louny již byl v tzv. vnitrozemí, ve kterém nedošlo k tak drastickému přerušování demografické kontinuity jako v případě zbylých dvou obvodů. Mezi další vlivy, a to i v případě ostatních správních obvodů, lze zařadit přítomnost vojenských posádek či vysokých škol, kde se koncentrují mladí lidé, kteří se mnohdy usadí právě v místech své vojenské služby či studia.

<sup>8</sup> Obyvatelé žijící ve stejné obci kraje, ve které se narodili.

<sup>9</sup> Obyvatelé žijící ve stejném okrese či správním obvodu ORP, ve kterém se narodili. Vzhledem k tomu, že se mnoho lidí stěhuje v rámci stejného regionu pouze do jiné obce, jsou tyto podíly vhodnější než podíl rodáků v obcích pro porovnání oblíbenosti regionu.



## BYDLÍČÍ CIZINCI

V Ústeckém kraji žilo ke konci roku 2005 přes 22 tisíc cizinců, což odpovídá s necelými 2,7 % cizinců v populaci pátému místu na pomyslném žebříčku všech krajů České republiky. Nejvíce cizinců žilo v Hlavním městě Praze a Karlovarském kraji. Ve Středočeském a Libereckém kraji byl podíl cizinců sice také vyšší, nicméně se již blíží hodnotám v Ústeckém kraji.

**Tab. 3.2.10 Bydlící cizinci v SO ORP podle druhu pobytu a státního občanství k 31. 12. 2005**

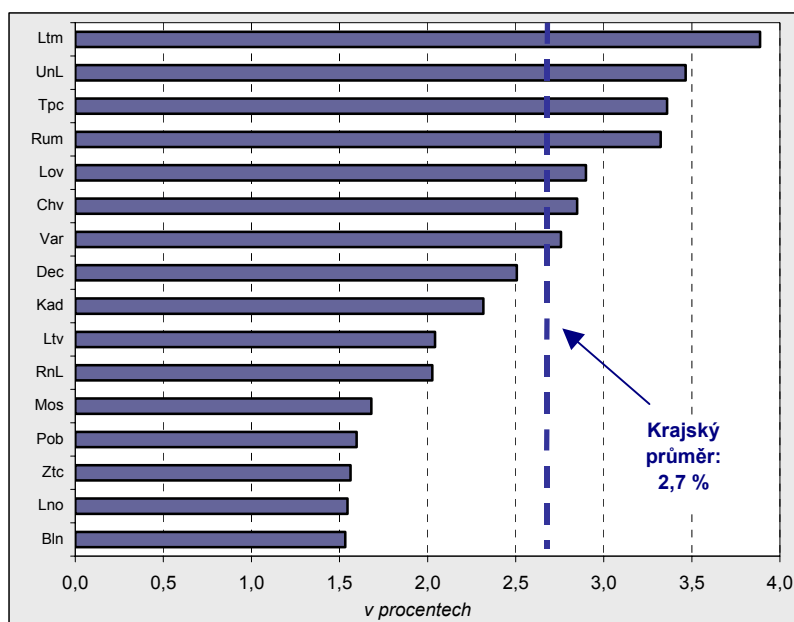
Zdroj: PČR-ŘSCPP MV ČR

	Bydlící cizinci celkem*	v tom druh pobytu (%)		z toho státní občanství (%)				
		s povolením k trvalému pobytu	ostatní typy pobytů nad 90 dní celkem	Slovensko	Polsko	Ukrajina	Ruská federace	Vietnam
<b>Ústecký kraj</b>	<b>22 130</b>	<b>53,0</b>	<b>47,0</b>	<b>11,3</b>	<b>5,3</b>	<b>29,3</b>	<b>5,1</b>	<b>27,9</b>
v tom správní obvody								
Bílina	315	72,7	27,3	18,4	1,6	7,3	7,6	42,2
Děčín	1 988	57,6	42,4	8,7	9,6	17,6	1,7	40,6
Chomutov	2 315	58,7	41,3	12,6	4,0	24,4	3,1	41,6
Kadaň	1 019	53,0	47,0	12,3	8,4	38,1	0,8	21,8
Litoměřice	2 238	23,1	76,9	8,4	3,3	65,0	2,7	5,5
Litvínov	821	46,5	53,5	12,3	9,1	5,0	0,7	27,6
Louny	662	50,9	49,1	21,9	3,6	37,8	7,4	7,9
Lovosice	772	45,1	54,9	6,6	3,1	38,3	2,7	34,7
Most	1 288	66,0	34,0	12,6	5,9	17,5	3,1	38,7
Podbořany	253	57,3	42,7	22,1	9,1	31,2	1,2	-
Roudnice nad Labem	621	34,6	65,4	22,1	3,1	43,2	4,0	9,5
Rumburk	1 136	64,6	35,4	7,9	13,7	9,0	3,9	47,9
Teplice	3 596	65,2	34,8	8,9	1,8	20,7	9,8	35,2
Ústí nad Labem	4 111	44,4	55,6	11,6	3,5	37,8	8,4	18,7
Varnsdorf	568	73,1	26,9	6,7	21,0	10,4	4,9	38,6
Žatec	426	80,3	19,7	22,5	2,3	20,7	2,3	7,5

\* údaje nezahrnují cizince s platným azylem na území ČR

Nejvíce cizinců v absolutních číslech bylo nahlášeno v obvodech Ústí nad Labem a Teplice, nejméně v Podbořanech, v Bílině, Žatci a Varnsdorfu. Toto hrubé rozčlenění se příliš nezmění ani v případě relativních hodnot (vztažených na počet obyvatel). **Nejvyššího podílu cizinců v populaci** dosahují Litoměřice, v nichž dosahují téměř 4 %. Téměř 3,5 % dosahuje také Ústí nad Labem, Teplice a Rumburk.

### Podíl cizinců na celkovém počtu obyvatel k 31. 12. 2005 (v %)

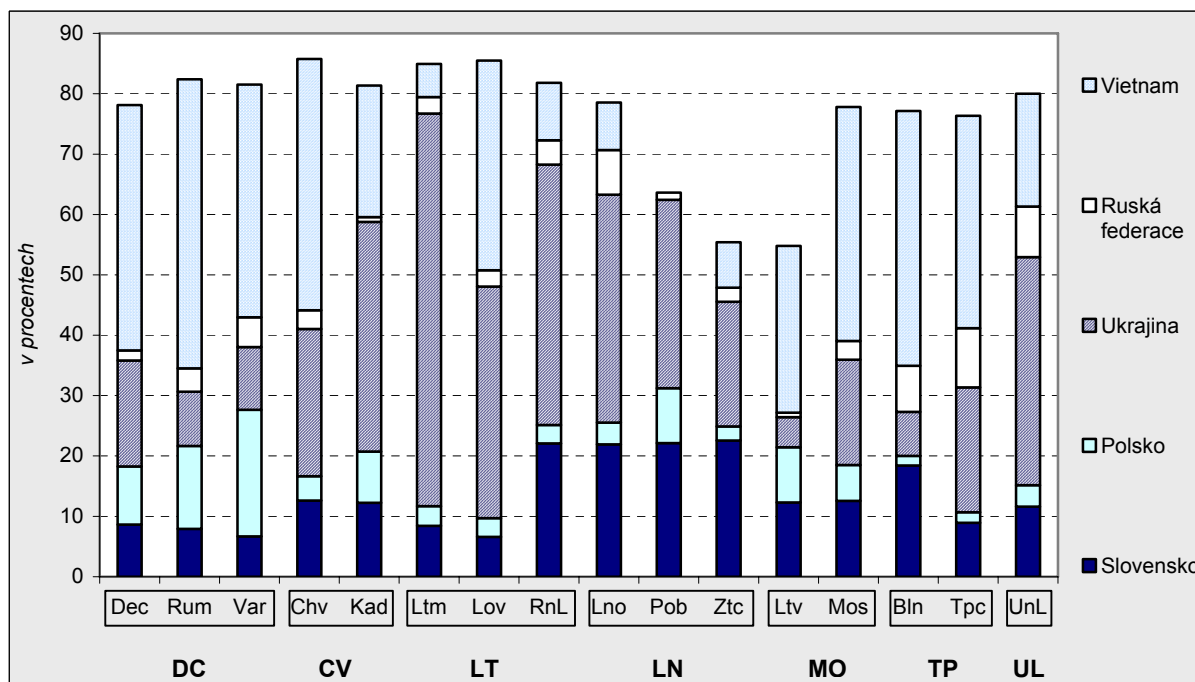


Naopak pouze mírně nad 1,5 % tvoří cizinci v populacích Bíliny, Loun, Žatce, Podbořan a Mostu.

Mezi klíčové faktory těchto regionálních rozdílů uvnitř Ústeckého kraje patří hlavně blízkost státních hranic, poloha velkých měst a blízkost Prahy. Důležité je ovšem mít stále na paměti to, že cizinci, stejně jako čeští občané, mohou mít nahlášen pobyt jinde než kde žijí a pracují.

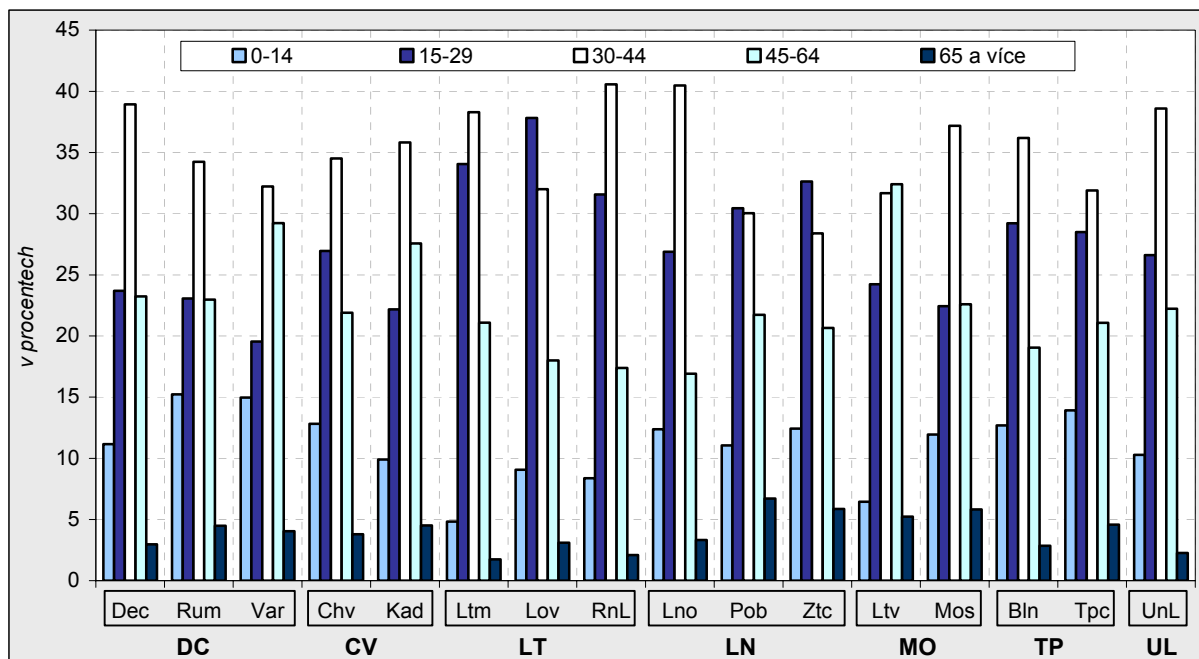
Převážně cizinci s vietnamským státním občanstvím využívají příznivých podmínek pro podnikání v oblasti služeb, které vyplývají z blízkosti státní hranice se Spolkovou republikou Německo a větších měst.

### Cizinci podle státního občanství ve správních obvodech ORP k 31. 12. 2005 (v %)



Největšího podílů z celkového počtu cizinců dosahují Vietnamci v příhraničních obvodech celého děčínského okresu, v Chomutově a Teplicích, ale také v oblastech neležících přímo u hranic, jako jsou obvody Most a Bílina. Pokud se podíváme na jejich rozmištění uvnitř kraje i z jiného pohledu, zjistíme, že přes 20 % z nich má nahlášen pobyt právě v Teplicích, v Chomutově přes 15 %, v Děčíně přes 13 % a v Ústí nad Labem přes 12 %. Jinými slovy více než 60 % Vietnamců, kteří mají pobyt nahlášen v Ústeckém kraji, žije (je hlášeno) v těchto čtyřech obvodech.

### Věková struktura cizinců ve správních obvodech ORP k 31. 12. 2005 (v %)



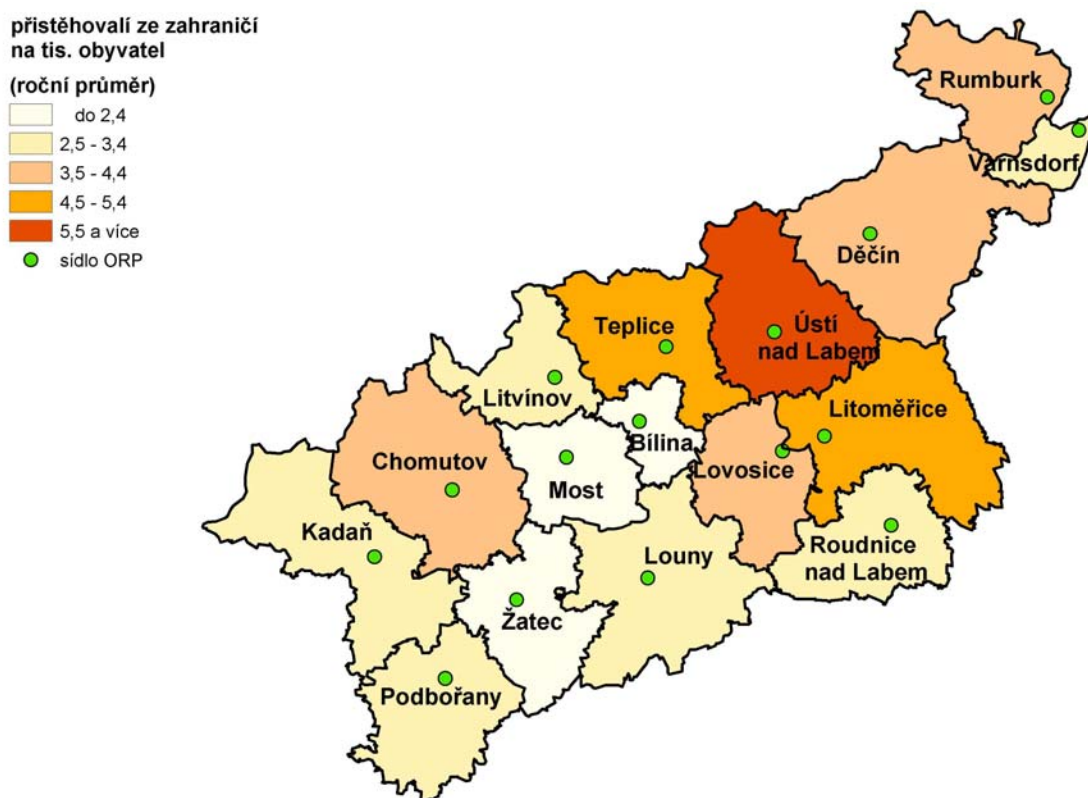
Zajímavé je rovněž regionální rozložení cizinců ukrajinského státního občanství v Ústeckém kraji. Ti tvořili v roce 2005 nejpočetnější skupinu cizinců v kraji. Důležitými faktory regionálního rozložení je v tomto případě blízkost hlavního města Prahy a ostatních velkých měst. Z celokrajského hlediska je téměř 24 %

všech občanů Ukrajiny v kraji hlášeno v Ústí nad Labem, přes 22 % v Litoměřicích a okolo 11 % v Teplicích. Přes 65 % cizinců hlášených v Litoměřicích pochází z Ukrajiny. Vysoký podíl z celkového počtu cizinců tvoří tito cizinci také v Roudnici nad Labem, Kadani, Lovosicích, Lounech či Ústí nad Labem.

Ve výše zmiňovaných obvodech je podíl mladých cizinců do 15 let většinou nižší než v předchozí popisované skupině obvodů (s velmi výraznou skupinou občanů Vietnamu) a také je zde nižší podíl těch, kteří mají přiznaný trvalý pobyt na území České republiky. To indikuje přítomnost cizinců migrujících převážně dočasně za prací. Tento závěr může podpořit i fakt, že je v těchto regionech relativně vyšší podíl ekonomických subjektů, které se zabývají stavebnictvím<sup>10</sup>. V některých obvodech je ovšem toto zjednodušující rozdělení komplikováno například vysokým podílem cizinců se slovenským státním občanstvím. V Žatci, Roudnici, Podbořanech a Lounech tvoří podíl Slováků více než 20 %, v Bílině se jedná o 18 % cizinců. V těchto obvodech je podíl mladých cizinců do 15 let rovněž relativně vysoký, byť nižší než v obvodech s výrazným podílem cizinců z Vietnamu.

Trochu jiný pohled na problematiku cizinců nabízí **statistika zahraničního stěhování**, tedy přistěhovalí ze zahraničí a vystěhovalí přímo do zahraničí. Cizinci bydlící na území Ústeckého kraje se sem ovšem mohou dostat jednak právě zahraničním stěhováním, ale také stěhováním z jiných částí České republiky. Ti se ovšem v této statistice již neobjevují a jsou zahrnuti pouze ve statistice bydlících cizinců<sup>11</sup>, o níž jsme v rámci této kapitoly již hovořili. V případě statistiky zahraničního stěhování se také nemusí jednat výlučně o cizince, ale může jít i o osoby české národnosti, které dlouhodobě pobývaly v zahraničí a teď se vrací, nebo se tam právě stěhují.

#### Zahraníční stěhování v letech 2001-2005 podle správních obvodů ORP



**Nejvíce přistěhovalých ze zahraničí** směřovalo v Ústeckém kraji do obvodu Ústí nad Labem. Na 1 000 obyvatel zde připadlo v letech 2001-2005 více než 6 přistěhovalých ročně a z celkového počtu přistěhovalých ze zahraničí do Ústeckého kraje představoval tento podíl více než 23 % (3 650 osob). V relativním vyjádření (opět na 1 000 obyvatel středního stavu) následovaly v počtech přistěhovalých obvody Litoměřice, Teplice a Rumburk. Naopak nejméně přistěhovalých ze zahraničí zaznamenaly obvody Žatec

<sup>10</sup> Korelační koeficient podílu ekonomických subjektů, které se zabývají stavebnictvím, a podílu cizinců ukrajinské a ruské národnosti celkem přesahuje v Ústeckém kraji hodnotu 0,6.

<sup>11</sup> a statistice vnitřního stěhování

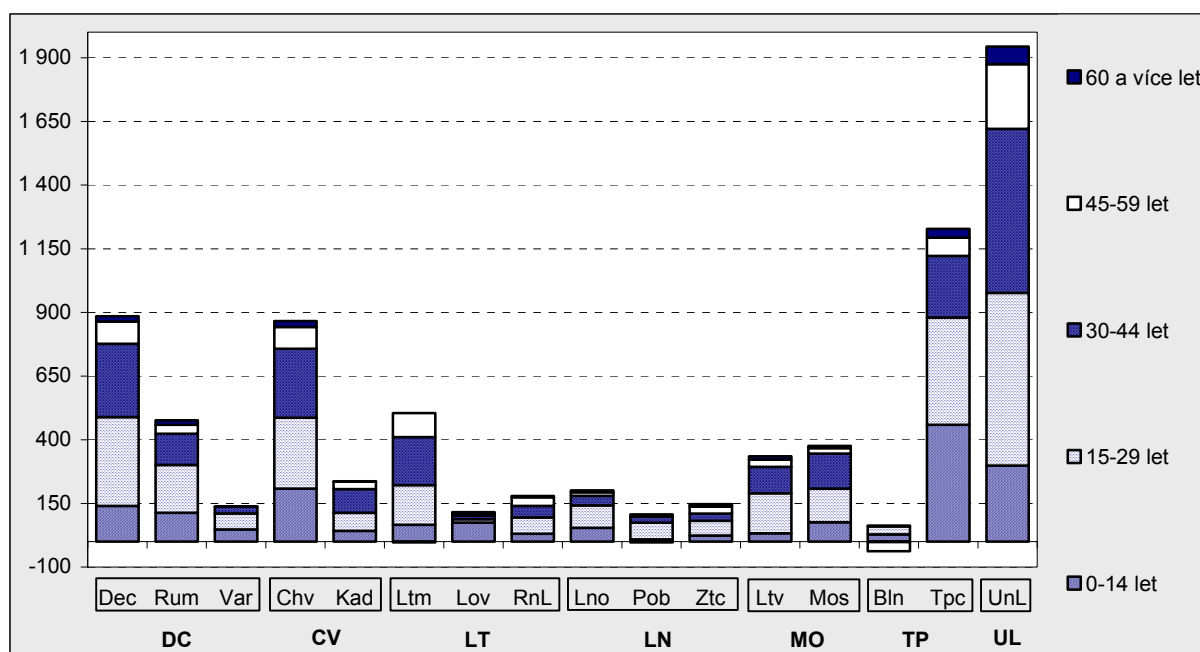
(v průměru ročně 2 na 1 000 obyvatel středního stavu, což je třetina proti obvodu Ústí nad Labem) a dále Bílina a Most.

**Do zahraničí se z kraje vystěhovalo** v letech 2001 až 2005 téměř 8 tisíc osob, což je přibližně polovina přistěhovaných ze zahraničí. V relativním vyjádření se nejvíce osob stěhovalo z obvodu Litoměřice, Ústí nad Labem a Lovosice, nejméně naopak z obvodů Žatec, Varnsdorf a Děčín.

**Saldo zahraničního stěhování**<sup>12</sup> je v případě všech obvodů kladné, nejvyšší v obvodech Ústí nad Labem, Rumburk a Teplice, nejnižší v obvodech Bílina, Lovosice a Louny (při přepočtu na 1 000 obyvatel středního stavu). V absolutních číslech docházíme k závěru, že nejvyšších přírůstků zahraničním stěhování dosahují obvody s bývalými okresními městy s výjimkou Loun.

**Obrat zahraničního stěhování**<sup>13</sup> činil průměrně ročně v letech 2001 až 2005 v Ústeckém kraji téměř 6 osob na 1 000 obyvatel středního stavu. Nadprůměrných obrátů bylo dosaženo opět v okrese Ústí nad Labem a Litoměřicích, podprůměrných v Žatci, Mostě a Varnsdorfu.

#### Saldo zahraničního stěhování podle věkových skupin v období 2001-2005 (osoby)



Výše uvedený graf zachycuje strukturu salda zahraničního stěhování podle věkových skupin, z kterého je zřejmé, že téměř ve všech obvodech je nejvyšší sald dosaženo ve věkových skupinách mezi 15 až 29 lety a 30 až 44 let (v průměru v kraji 36 % a 29 %). Výjimku tvoří obvody Lovosice a Teplice, kde je nejvyšší saldo zahraničního stěhování pro nejmladší věkovou skupinu, což je ale v případě Lovosic způsobeno jednak průměrným obrátem tohoto typu stěhování a vyrovnanou bilancí vystěhovaných a přistěhovaných ve dvou následujících věkových skupinách (15-29 let a 30-44 let).

<sup>12</sup> přistěhovaní minus vystěhovaní

<sup>13</sup> přistěhovaní plus vystěhovaní