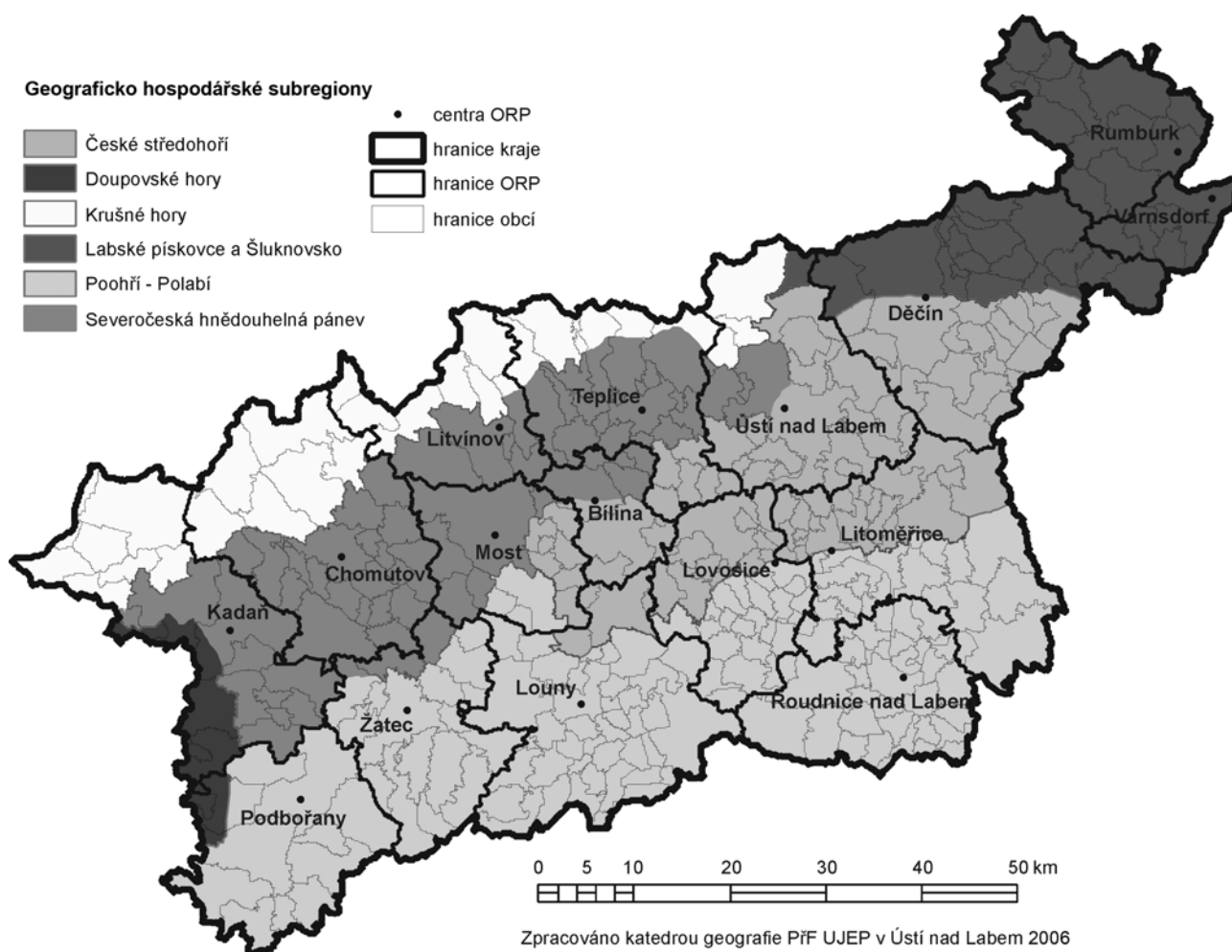


## 2. Charakteristika kraje a jeho postavení v České republice

Ústecký kraj se nachází v severozápadní části České republiky a spolu s Karlovarským krajem tvoří Region soudržnosti NUTS2 Severozápad. Rozkládá se na ploše 5 335 km<sup>2</sup>, což představuje asi 6,8 % rozlohy ČR. Je tedy středně velkým krajem (sedmým v pořadí krajů). Přes svou pověst průmyslového kraje dosahuje podíl zemědělské půdy na celkové výměře 52 %, což odpovídá také sedmému místu na hypotetickém žebříčku krajů České republiky.

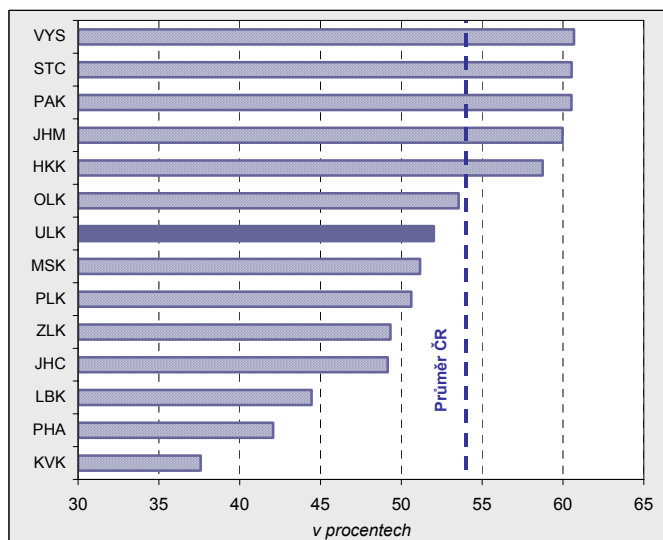
Z geografického hlediska je možné Ústecký kraj rozdělit do šesti základních subregionů, jejichž vlastnosti předurčují jejich historický i současný sociálně-ekonomický charakter. Na severu, podél hranic se Spolkovou republikou Německo, se rozkládají **Krušné hory**, na něž na severovýchodě navazují **Labské pískovce** a **Lužické hory**. V těchto oblastech (s převážně horským charakterem) je hustota osídlení poměrně nízká a ráz krajiny dlouhodobě podvazuje hospodářskou aktivitu. Přesto byly v minulosti určité oblasti Krušných hor důležitým centrem ekonomického života (díky nerostnému bohatství) a v Lužických horách a na Šluknovsku měl svou tradici průmysl sklářský a textilní. V současné době se v těchto oblastech stále více rozvíjí turistický ruch.



Středem Ústeckého kraje, jižně od příhraničních regionů, se od západu na východ vine pás subregionů, v němž leží největší města v kraji. Na rozdíl například od Plzeňského nebo Jihomoravského kraje nemá Ústecký kraj jedno přirozené (spádové) centrum, ale naopak souvislý pás větších měst, která fungovala a dodnes fungují jako póly rozvoje (Chomutov-Most-Teplice-Ústí nad Labem-Litoměřice-Děčín). Na západě (na hranici s Karlovarským krajem) do tohoto „středního pásu subregionů“ zasahuje východní cíp **Doupovských hor**. Na něj navazuje **Severočeská hnědouhelná pánev**, která je nejvýznamnější průmyslovou oblastí Ústeckého kraje a dále **České středohoří**. Regiony v Podkrušnohoří se svým těžkým průmyslem a hutnictvím byly v minulosti důležitými průmyslovými a energetickými centry a podporovaly ekonomický rozvoj nejen v přilehlých oblastech, ale i ve zbytku Čech a od 50. let dokonce i v méně

industrializovaných zemích RVHP. Dnes jsou sice stále důležitou průmyslovou a energetickou základnou České republiky, ale dlouhodobě jednostranná specializace si vybírá svou daň. Podkrušnohoří se stále potýká se strukturálními problémy, se značnými ekologickými škodami, s narušeným ráz krajiny i například s průměrně nižším vzděláním místního obyvatelstva. Naopak České středohoří kvůli svému charakteru nebylo pro rozvoj průmyslu ani zemědělství tolik výhodné (s výjimkou údolí řeky Labe) a jeho životní prostředí bylo přímo narušováno pouze na lokální úrovni.

### Podíl zemědělské půdy na celkové rozloze kraje k 31. 12. 2005 (%)

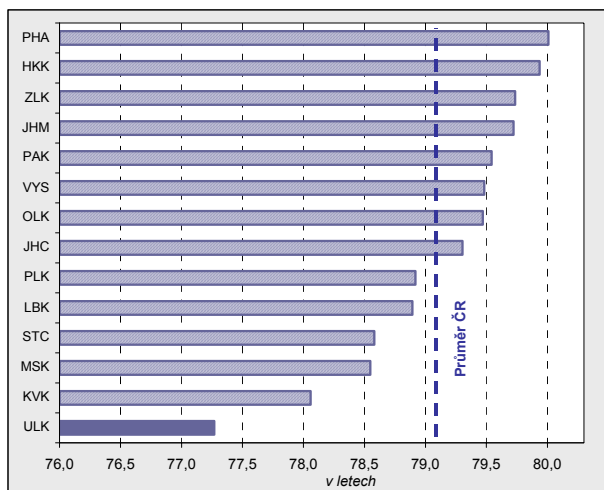


Na jih od Severočeské hnědouhelné pánve a Českého středohoří se po celé délce krajských hranic s Plzeňským a Středočeským krajem táhne souvislý subregion **Poohří a Polabí**. Jeho rovinatý reliéf a úrodná půda v okolí dvou největších vodních toků Ústeckého kraje vytvořily v minulosti dobré podmínky pro rozvoj zemědělství a v současnosti je důležitým faktorem dalšího ekonomického rozvoje těchto regionů také blízkost hlavního města Prahy.

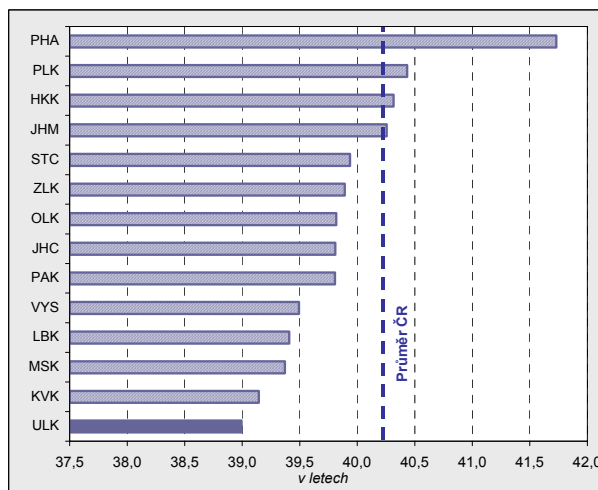
Ústecký kraj byl s 823 tisíci obyvateli na konci roku 2005 **pátým nejlidnatějším krajem** v České republice. Více obyvatel, ve všech případech přes jeden milion, měly pouze Moravskoslezský kraj, Hlavní město Praha, Středočeský a Jihomoravský kraj. Ve městech žije přes 79,1 % obyvatel, což odpovídá třetímu

místu v porovnání s mírou urbanizace v ostatních krajích, resp. druhému místu, pokud vyloučíme Hlavní město Praha. Navíc je Ústecký kraj krajem **se čtvrtou nejvyšší hustotou obyvatelstva** v České republice (po Hlavním městě Praze, Moravskoslezském a Jihomoravském kraji).

### Naděje dožití žen při narození v letech 2004-2005



### Průměrný věk obyvatelstva v roce 2005

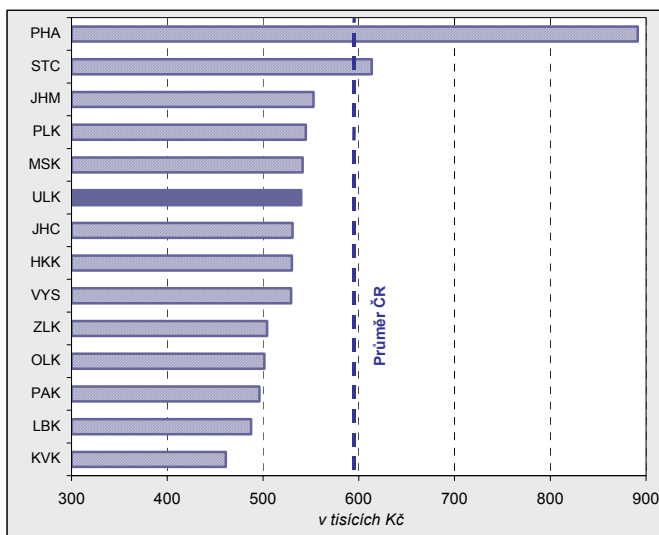


Ve srovnání se zbytkem republiky je Ústecký kraj dlouhodobě „**nejmladším**“ krajem. Má ve své populaci nejen nejvyšší podíl dětí do 14 let (15,7 %), ale také nejnižší podíl 65letých a starších obyvatel (12,6 %). Příčiny relativního mládí Ústeckého kraje lze hledat v jeho specifickém vývoji migrace od 2. světové války. Po válce byla značná část původního obyvatelstva odsunuta a rozvíjející se těžký průmysl stimuloval migraci převážně mladých pracovních sil do kraje. Výsledkem byla a je dlouhodobě vyšší natalita (10,6 ‰ v roce 2005) i úhrnná plodnost (1,375 dítěte na jednu ženu) v porovnání se zbytkem republiky. Relativní mládí populace potvrzuje i nejnižší průměrný věk v ČR (39,0 let).

Mladší populace, jako je ta v Ústeckém kraji, dosahuje díky relativně nižšímu podílu starších obyvatel většinou relativně nízké míry úmrtnosti. V případě Ústeckého kraje tomu tak ovšem není. Ten měl v roce

2005 ihned po Středočeském kraji (11,2 ‰) druhou **nejvyšší** obecnou **míru úmrtnosti** (10,9 ‰) v České republice. Pokud eliminujeme vliv věkové struktury, pak standardizovaná míra úmrtnosti dosahuje v Ústeckém kraji nejvyšší hodnoty v České republice. Tento jev potvrzuje i **dlouhodobě nejnižší střední délka života** (naděje dožití). Zatímco v České republice byla v letech 2004-2005 naděje dožití mužů 72,9 let, v případě Ústeckého kraje je to o více než dva roky méně (70,8 let). Podobné je to i s nadějí dožití žen. V České republice jako celku dosahuje 79,1 let, zatímco v Ústeckém kraji pouze 77,3 let.

### Regionální hrubý domácí produkt v běžných cenách na zaměstnaného v roce 2005

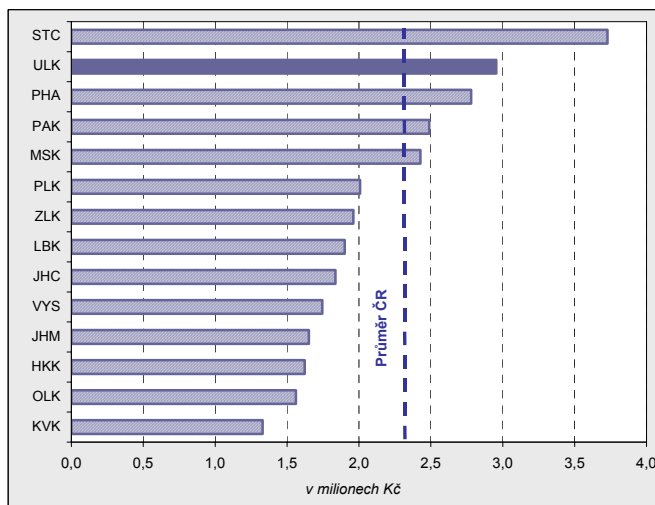


Ústecký kraj se v roce 2005 **podílel na tvorbě hrubého domácího produktu České republiky zhruba 6,5 %**, což představuje pátý nejvyšší podíl v ČR. Pokud vezmeme v úvahu přepočtení na obyvatele, pak je Ústecký kraj až na desátém místě. To znamená, že v roce 2005 činil **regionální HDP na obyvatele Ústeckého kraje 59,7 % průměru EU25**. Pokud eliminujeme vliv věkové struktury obyvatelstva i počet nezaměstnaných a vezmeme v úvahu hrubý domácí produkt na zaměstnance, pak se Ústecký kraj zařadí mezi průměrné kraje, neboť při porovnání s ostatními kraji zaujme sedmé místo. Pokud použijeme ukazatel HDP na zaměstnaného, ukazatel produktivity práce zaměstnaných v ekonomice, dostane se Ústecký kraj na místo šesté. Pokud vezmeme v úvahu

**produktivitu práce v průmyslu**, měřenou tržbami na zaměstnance, potom je Ústecký kraj dokonce na místě druhém, hned za Středočeským krajem. Obdobným způsobem můžeme změřit i **produktivitu práce ve stavebnictví**, tj. stavební práce podle dodavatelských smluv na jednoho zaměstnance. V tomto případě dosahuje Ústecký kraj až 12. místa. Za ním byly v roce 2005, byť s velmi malým odstupem, už pouze Královéhradecký kraj a Vysočina. To ovšem neznamená, že by se v Ústeckém kraji nestavělo. Výše zmíněná data se totiž týkají pouze společností se sídlem v kraji. Naopak, pokud porovnáme stavební práce podle místa stavby, zjistíme, že Ústecký kraj byl v roce 2005 krajem se čtvrtými největšími stavebními investicemi na jednoho obyvatele. Tato zvýšená hodnota v roce 2005 souvisí do značné míry s výstavbou dálnice D8 v okrese Ústí nad Labem, která v nejbližších letech spojí Drážďany s Prahou.

Vraťme se však zpět k regionálnímu hrubému domácímu produktu (resp. hrubé přidané hodnotě) v Ústeckém kraji. **Na tvorbě hrubé přidané hodnoty (HPH) Ústeckého kraje se z hlediska odvětví v roce 2005 největší mírou podílel zpracovatelský průmysl**, což je ale (s výjimkou Hlavního města Prahy) v České republice běžné. Přesto se v Ústeckém kraji pohyboval tento podíl relativně nízko, kolem 27,6 %, což odpovídá pátému nejnižšímu podílu v ČR. Naopak **podíl odvětví energetiky** (výroba a rozvod elektřiny, vody a tepla), druhý nejvyšší příspěvek k HPH Ústeckého kraje, byl v porovnání se zbytkem České republiky vysoký (10,3 %). Za zmínku stojí rovněž **odvětví dobývání nerostných surovin**. Ve srovnání s ostatními kraji byl jeho příspěvek k tvorbě HPH Ústeckého kraje třetí nejvyšší (4,9 %). Vyššího podílu dosahovaly pouze Karlovarský a Moravskoslezský kraj. Naopak relativně málo v porovnání se zbytkem České republiky se na HPH kraje podílelo **zemědělství**. Z pohledu základní charakteristiky

### Tržby na zaměstnance v průmyslu\* v roce 2005 (v mil. Kč)

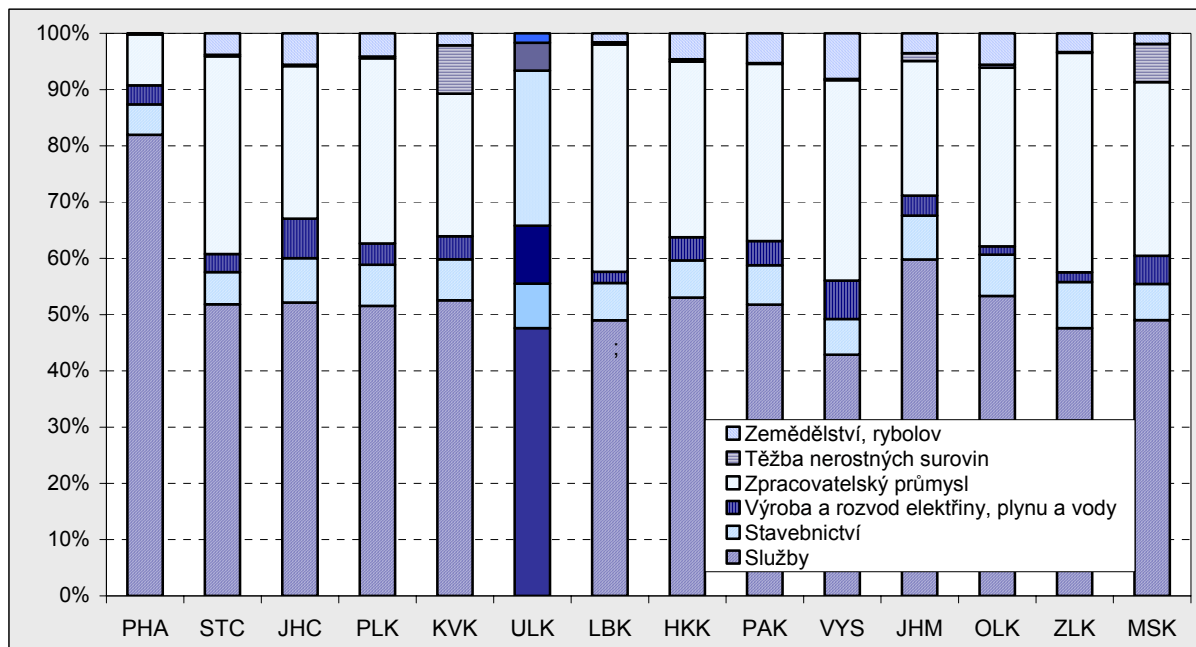


\* Podniky s 20 a více zaměstnanci

ekonomického života v kraji stojí za zmínku také příspěvky **odvětví obchodu** (obchod, oprava spotřebního zboží) a odvětví **komerčních služeb** k HPH, které byly v porovnání s ostatními kraji nejnižší.

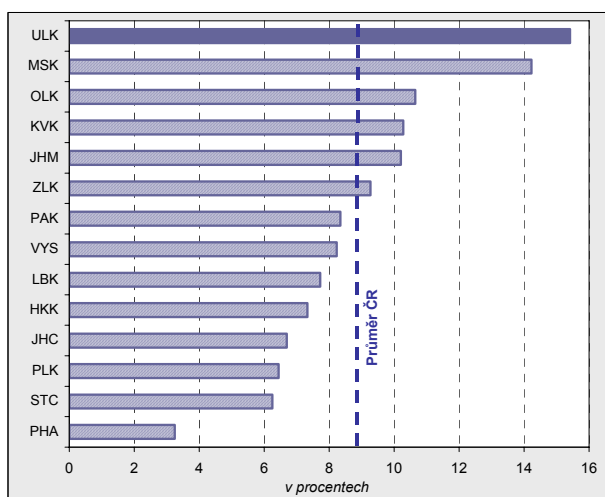
Celkově o relativně malé ekonomické aktivitě v kraji vypovídá druhý nejmenší příspěvek **sektoru služeb** (47,6 %) mezi kraji. Menší příspěvek tohoto sektoru byl už pouze na Vysočině a Zlínský kraj měl jeho podíl s Ústeckým krajem téměř shodný.

### Struktura hrubé přidané hodnoty podle odvětví v roce 2005 (v %)

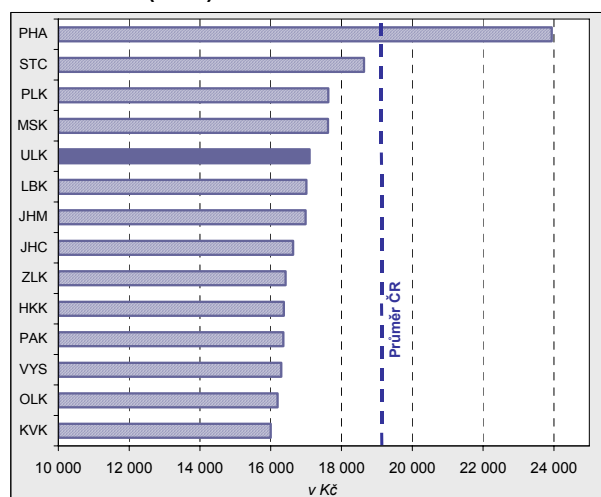


Strukturální problémy se v oblasti sociálně ekonomických ukazatelů projevují dlouhodobě **nejvyšší obecnou nezaměstnaností v ČR** (14,5 % v roce 2005) i **registrovanou mírou nezaměstnanosti** (15,4 %). Nezaměstnanost se nejen udržuje na relativně vysoké úrovni, ale také se postupně zhoršuje její struktura. V roce 2005 bylo již téměř 66 % nezaměstnaných bez zaměstnání déle než půl roku a **51 % déle než jeden rok**, což představovalo druhou nejhorší pozici v ČR.

### Míra registrované nezaměstnanosti k 31. 12. 2005



### Průměrná měsíční mzda zaměstnance v roce 2005 (v Kč)

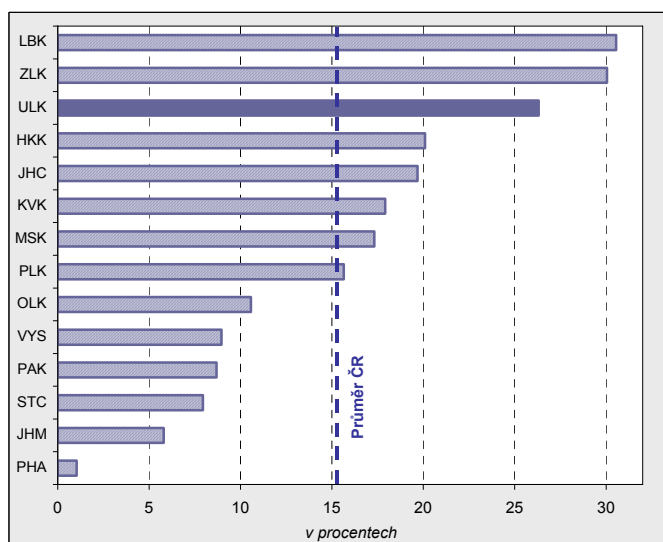


Přestože se nezaměstnanost udržuje na vysoké úrovni, pohybuje se dlouhodobě průměrná mzda v Ústeckém kraji na relativně vysoké hodnotě. V roce 2005 činila **průměrná měsíční mzda fyzických osob 17 094 Kč** (podle podnikové metody – podniky se sídlem v kraji bez podnikatelských subjektů do 20 zaměstnanců). Pokud vezmeme v úvahu mzdy podle pracovištní metody (tj. podle místa výkonu práce

v podnicích včetně podnikatelských subjektů do 20 zaměstnanců), dosahovala mzda v Ústeckém kraji v roce 2004<sup>1</sup> hodnoty 15 823 Kč (podle podnikové metody v tomtéž roce 16 320 Kč).

Ve srovnání s ostatními kraji se Ústecký kraj jako celek dlouhodobě **potýká se vyšší kriminalitou**. V roce 2005 obsadil 13. místo na pomyslném žebříčku s hodnotou 39,8 trestných činů na 1 000 obyvatel, kdy horší byla situace už pouze v Hlavním městě Praze. Pokud porovnáme **dopravní nehodovost**, obsadil v roce 2005 Ústecký kraj 7. místo s hodnotou 17,7 dopravních nehod na 1 000 obyvatel.

### Podíl velkoplošných chráněných oblastí na celkové rozloze kraje k 31. 12. 2005 (v %)



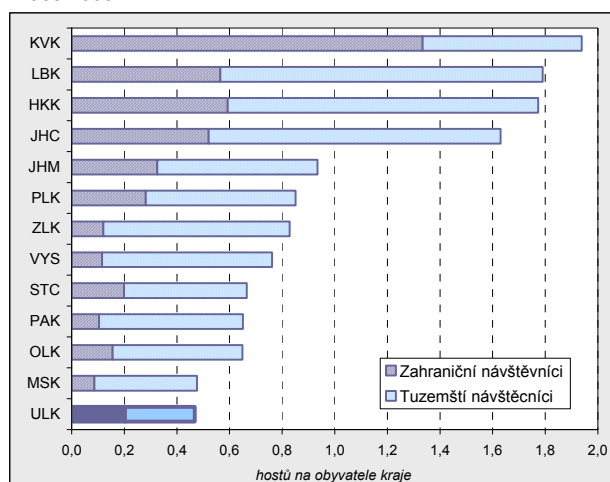
Životní prostředí je v Ústeckém kraji, jak již bylo zmíněno výše, narušeno dlouhodobou těžbou nerostných surovin a jejich zpracováním. To se ztlačně odráží rovněž v **kvalitě ovzduší**, resp. produkci nejdůležitějších znečišťujících látek v ovzduší. Měrné emise těchto látek jsou v Ústeckém kraji tradičně jedny z nejhorších v ČR. V roce 2005 byly měrné emise SO<sub>2</sub> i NO<sub>x</sub> nejhorší ze všech krajů, emise tuhé a emise CO byly horší pouze v Moravskoslezském kraji a v Hlavním městě Praze<sup>2</sup>.

Naopak velmi příznivě se umístí Ústecký kraj, pokud vezmeme v úvahu **rozlohu chráněných území kraje**. Na území Ústeckého kraje se rozkládá Národní park České Švýcarsko a chráněné krajinné oblasti České středohoří, Labské pískovce, Lužické hory a částečně

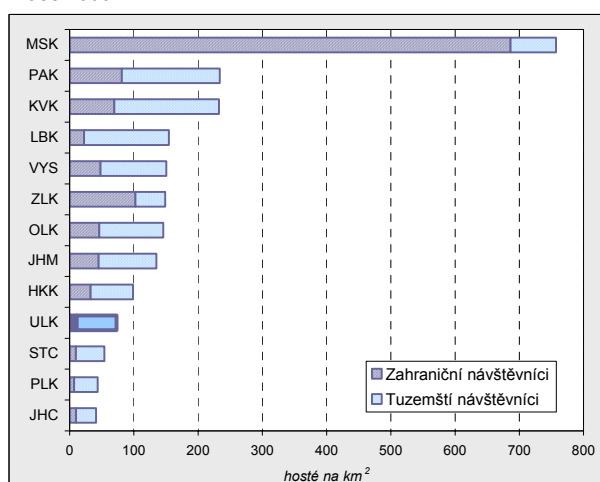
Kokořínsko. Pokud celorepublikově porovnáme podíl rozlohy takto chráněných oblastí k celkové rozloze kraje, obsadí Ústecký kraj 3. místo mezi českými kraji (za Libereckým a Zlínským krajem). Chráněná území představují **více než 26 % celého území Ústeckého kraje**.

Vnímaná atraktivita kraje se odráží například v **počtech hostů hromadných ubytovacích zařízení**. Podle tohoto ukazatele se Ústecký kraj řadí spíše mezi ty méně navštěvované v porovnání se zbytkem republiky.

### Hosté hromadných ubytovacích zařízení na obyvatele kraje v roce 2005



### Hosté hromadných ubytovacích zařízení na 1 km<sup>2</sup> plochy kraje v roce 2005



<sup>1</sup> V době zpracovávání této publikace nebyla hodnota v roce 2005 k dispozici.

<sup>2</sup> REZZO 1-3