

3. Využití lidských zdrojů

3.1 Ekonomický potenciál

Celková výkonnost ekonomiky kraje je měřena pomocí souhrnných ukazatelů jako je hrubá přidaná hodnota, hrubý domácí produkt, tvorba hrubého fixního kapitálu či disponibilní důchod domácností. Na hrubém domácím produktu vytvořeném v České republice se podílel Karlovarský kraj ve sledovaných letech mezi 2,3% - 2,5%, tím se zařadil na poslední místo ze všech krajů. Celkový nárůst HDP v kraji činil 26,3% při meziročním růstu 4,8%, oproti HDP České republiky byl však tento nárůst nižší o 9,4 procentního bodu a jediným krajem s nižším růstem HDP byl jenom kraj Liberecký. Při přepočtu HDP na 1 obyvatele vycházela situace v kraji podobně nepříznivě, HDP na 1 obyvatele v kraji dosahoval v roce 2005 hodnoty 225,4 tis. Kč, což ve sledovaném období představuje nárůst o 26,3%, avšak dosáhl pouze 77,7% průměru České republiky.

Tab. 3.1.1 Regionální makroekonomické ukazatele

	Měřicí jednotka	2000	2001	2002	2003	2004	2005	Změna v %	
								2005/2000	průměrná roční
Hrubý domácí produkt (HDP) v tržních cenách	mil. Kč	54 360	55 637	59 608	61 506	64 748	68 657	26,3	4,8
Tvorba hrubého fixního kapitálu (THFK)	mil. Kč	11 074	29 392	17 152	17 566	17 890	18 924	70,9	11,3
Disponibilní důchod domácností (DDD)	mil. Kč	33 719	34 054	35 310	36 916	37 308	39 025	15,7	3,0
Podíl kraje na HDP České republiky (ČR = 100)	%	2,5	2,4	2,4	2,4	2,3	2,3	¹⁾ -0,2	x
Vývoj HDP (stálé ceny roku 1995, min. rok = 100)		104,3	97,4	104,7	102,1	100,2	104,0	x	x
HDP na 1 obyvatele v PPS ²⁾ (EU 25 = 100) ³⁾	%	54,3	52,6	55,1	54,6	55,2	57,2	¹⁾ 2,9	x
HDP na 1 obyvatele	Kč	178 465	183 083	196 232	202 270	213 182	225 410	26,3	4,8
THFK na 1 obyvatele	Kč	36 358	96 720	56 466	57 769	58 902	62 131	70,9	11,3
DDD na 1 obyvatele	Kč	110 701	112 060	116 243	121 402	122 836	128 124	15,7	3,0
HDP na 1 obyvatele (ČR = 100)	%	83,7	79,6	81,2	80,1	78,2	77,7	¹⁾ -6,1	x
THFK na 1 obyvatele (ČR = 100)	%	61,0	150,0	85,0	85,7	82,4	85,8	¹⁾ 24,8	x
DDD na 1 obyvatele (ČR = 100)	%	97,6	93,6	92,8	92,7	90,7	90,6	¹⁾ -7,0	x

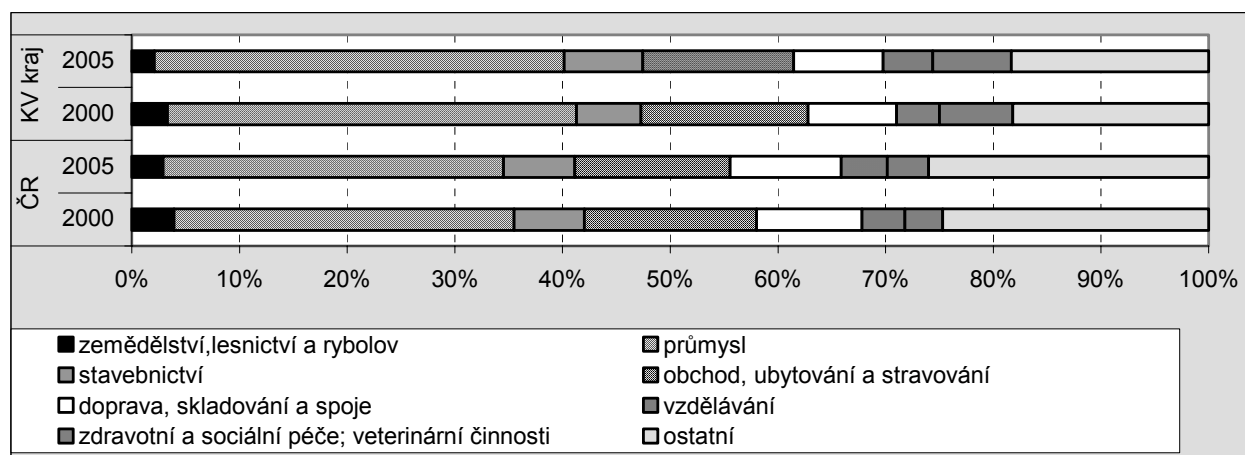
¹⁾ rozdíl 2005 - 2000 v bodech

²⁾ PPS - jednotka pro měření kupní síly

³⁾ EU 25 - průměr za 25 členských zemí EU

HDP na 1 zaměstnance, charakterizující lépe ekonomickou výkonnost regionu, v roce 2005 dosáhl 554,6 tis. Kč (tj. o 30,9% více než v roce 2000), dosahuje však pouze 76,5% celorepublikové hodnoty tohoto ukazatele.

Graf 9 Struktura hrubé přidané hodnoty podle OKEČ v roce 2000 a 2005



Čistý disponibilní důchod domácností v kraji v roce 2005 činil 39 mil. Kč, od roku 2000 přitom vykázal nárůst o 15,7% při meziročním růstu 3,0%. Při přepočtu tohoto ukazatele na 1 obyvatele dosahuje Karlovarský kraj pouze 90,6% hodnoty v České republice, horší postavení má pouze Liberecký kraj. Vyšší hodnoty než Česká republika vykazují pouze hlavní město Praha, Středočeský a Plzeňský kraj.

Tvorba hrubého fixního kapitálu by se zjednodušeně dala chápat jako pořízení investic, neboť zahrnuje pořízení a úbytky hmotných a nehmotných fixních aktiv a zvýšení hodnoty nevyráběných aktiv. V porovnání s ostatními kraji je tvorba hrubého fixního kapitálu podprůměrná, ve sledovaných letech ale vykazovala výrazně rostoucí trend, celkový nárůst činí 70,9% při meziročním růstu 11,3%. V přepočtu na 1 obyvatele bylo v kraji dosaženo 62,1 tis. Kč, což představuje 85,8% celorepublikové hodnoty a Karlovarský kraj řadí na 6. místo ze všech krajů.

Tab. 3.1.2 Hrubá přidaná hodnota podle odvětví

	2000	2001	2002	2003	2004	2005	Rozdíl 2005 -2000 v bodech
Hrubá přidaná hodnota celkem (mil. Kč)	49 252	50 437	54 181	55 920	58 111	61 536	¹⁾ 24,9
v tom odvětví (%):							
zemědělství, myslivost, lesnictví; chov ryb	3,3	3,5	3,0	2,7	2,3	2,1	-1,2
průmysl	38,0	37,8	35,8	35,0	37,0	38,1	0,1
stavebnictví	6,0	5,7	5,9	6,2	7,1	7,3	1,3
obchod; opravy motorových vozidel a výrobků pro osobní potřebu; ubytování a stravování	15,5	14,2	15,0	16,5	14,4	14,0	-1,5
doprava, skladování a spoje	8,2	8,7	9,5	9,8	8,7	8,3	0,1
finanční zprostředkování; činnosti v oblasti nemovitostí a pronájmu, podnikatelské činnosti	8,7	7,8	9,1	9,8	9,7	10,1	1,4
veřejná správa a obrana; povinné sociální zabezpečení	5,9	6,3	5,7	4,8	4,5	4,5	-1,4
vzdělávání; zdravotní a sociální péče; ostatní veřejné, sociální a osobní služby	14,4	15,9	16,2	15,4	16,3	15,7	1,3

¹⁾ změna v %

Ukazatel hrubé přidané hodnoty vyjadřuje rozdíl mezi produkcí (hodnotou hrubé výroby) a mezispotřebou (materiál a další mezivstupy). V roce 2005 dosáhla tvorba hrubé přidané hodnoty 61 536 mil. Kč a ve srovnání s rokem 2000 se její objem zvýšil o 24,9%. Ve srovnání s ostatními kraji České republiky se umístil Karlovarský kraj na posledním místě. Na tvorbě HPH v kraji se nejvíce podílel zpracovatelský průmysl (25,4%), obchod, opravy motorových vozidel a výrobků pro osobní spotřebu (10%) a finanční zprostředkování, činnosti v oblasti nemovitostí a pronájmu (8,7%). Podíl primární sféry (zemědělství, myslivost, lesnictví, chov ryb) se v kraji ve sledovaných letech pravidelně snižoval. V roce 2005 činil její podíl na tvorbě hrubé přidané hodnoty 2,1%, což je o 1,2 procentního bodu méně než v roce 2000.

Tab. 3.1.3 Registrované subjekty podle právní formy (stav k 31. 12.)

	2000	2005	Změna v %		Struktura v %	
			2005/2000	průměrná roční	2000	2005
Registrované subjekty celkem	60 903	75 762	24,4	4,5	100,0	100,0
v tom:						
fyzické osoby	50 347	59 786	18,7	3,5	82,7	78,9
v tom: soukromí podnikatelé	45 473	54 588	20,0	3,7	74,7	72,1
samostatně hospodařící rolníci	1 761	1 890	7,3	1,4	2,9	2,5
podnikající podle zvláštních zákonů	3 113	3 308	6,3	1,2	5,1	4,4
právnícké osoby	10 556	15 976	51,3	8,6	17,3	21,1
z toho: obchodní společnosti	4 172	5 749	37,8	6,6	6,9	7,6
družstva	109	147	34,9	6,2	0,2	0,2
státní podniky	44	26	-40,9	-10,0	0,1	0,0

Po dynamickém růstu počtu **ekonomických subjektů** v 90. letech se situace v posledních letech již stabilizovala. Současný stav lze považovat víceméně za cílový, do budoucna lze předpokládat vývoj počtu subjektů v jednotlivých kategoriích v návaznosti na vývoji legislativy a také na celkové hospodářské situaci v regionu.

Registr ekonomických subjektů evidoval v Karlovarském kraji k 31.12.2005 celkem 75 762 subjektů. Struktura ekonomických subjektů v letech 2000 – 2005 nedoznala žádných radikálních změn. Počet registrovaných ekonomických subjektů se ve sledovaném období zvýšil o 24,4% při meziročním tempu růstu 4,5%.

Největší podíl na všech registrovaných subjektech představovaly **fyzické osoby** (tzn. soukromí podnikatelé podnikající podle živnostenského zákona, samostatně hospodařící rolníci a fyzické osoby provozující jinou podnikatelskou činnost dle zvláštních předpisů). Ve sledovaném období se počty fyzických osob postupně zvyšovaly až na 59 786 v roce 2005 (tj. o 18,7%). Největší podíl na fyzických osobách tvoří soukromí podnikatelé (91,3%), tato skupina také v letech 2000 – 2005 vykázala nejvyšší nárůst (o 20%). Nejvyšší podíl samostatně hospodařících rolníků (54,6%) se nachází v okrese Karlovy Vary.

Ve skupině **právníckých osob** byl zaznamenán nejvyšší nárůst u obchodních společností (o 37,8%) a také jejich podíl na celkové struktuře se zvýšil ve sledovaných letech o 0,7 procentního bodu. Celých 52,8% přitom činí obchodní společnosti v okrese Karlovy Vary, nejméně (17,2%) obchodních společností je registrováno v okrese Sokolov. Jediným typem ekonomického subjektu, u kterého došlo ke snížení počtu subjektů, jsou státní podniky. Jejich počet se od roku 2000 do roku 2005 snížil celkem o 40,9% na 26 podniků v roce 2005, celých 50% státních podniků je evidováno v okrese Cheb.

**Tab. 3.1.4 Registrované subjekty podle počtu zaměstnanců a podle převažující činnosti
(stav k 31. 12.)**

	2000	2005	Změna v %		Struktura v %	
			2005/2000	průměrná roční	2000	2005
Registrované subjekty celkem	60 903	75 762	24,4	4,5	100,0	100,0
v tom s počtem zaměstnanců:						
neuvedeno	15 732	46 624	196,4	24,3	25,8	61,5
bez zaměstnanců	36 123	21 891	-39,4	-9,5	59,3	28,9
1 - 5	6 466	4 706	-27,2	-6,2	10,6	6,2
6 - 9	920	817	-11,2	-2,3	1,5	1,1
10 - 19	802	793	-1,1	-0,2	1,3	1,0
20 - 49	491	541	10,2	2,0	0,8	0,7
50 - 99	199	216	8,5	1,7	0,3	0,3
100 - 199	96	110	14,6	2,8	0,2	0,1
200 - 499	56	48	-14,3	-3,0	0,1	0,1
500 - 999	16	13	-18,8	-4,1	0,0	0,0
1 000 a více	2	3	50,0	8,4	0,0	0,0
z toho podle převažující činnosti:						
zemědělství, myslivost, lesnictví a rybolov	2 722	3 428	25,9	4,7	4,5	4,5
průmysl celkem	7 103	8 652	21,8	4,0	11,7	11,4
stavebnictví	6 238	8 263	32,5	5,8	10,2	10,9
obchod, opravy motorových vozidel a výrobků pro osobní potřebu a pro domácnost	21 449	24 022	12,0	2,3	35,2	31,7
ubytování a stravování	4 453	5 755	29,2	5,3	7,3	7,6
doprava, skladování a spoje	2 332	2 749	17,9	3,3	3,8	3,6
finanční zprostředkování	2 144	2 146	0,1	0,0	3,5	2,8
činnosti v oblasti nemovitostí a pronájmu	8 293	12 739	53,6	9,0	13,6	16,8
veřejná správa a obrana, sociální zabezpečení	239	248	3,8	0,7	0,4	0,3
vzdělávání	498	827	66,1	10,7	0,8	1,1
zdravotní a sociální péče, veterinární činnosti	801	982	22,6	4,2	1,3	1,3
ostatní veřejné, sociální a osobní služby	4 630	5 951	28,5	5,1	7,6	7,9

Z hlediska **počtu zaměstnanců** byla v kraji nejčteněji zastoupena v roce 2005 skupina ekonomických subjektů, která tento údaj nespecifikuje (61,5%) a která nemá žádného zaměstnance (28,9%). Kategorie s nespecifikovaným počtem zaměstnanců zaznamenala v letech 2000 – 2005 nejvýznamnější nárůst o 196,4% a také nejvýraznější strukturální změnu v čase (nárůst o 35,7 procentního bodu). Nejvýraznější pokles v čase byl zaznamenán ve skupině ekonomických subjektů bez zaměstnanců (o 30,4 procentního bodu), což zřejmě souvisí s nárůstem kategorie s nespecifikovaným počtem zaměstnanců. Výrazně klesající tendenci doznala ve sledovaném období také kategorie s počtem 1 - 5 zaměstnanců, a to jak absolutně (pokles o 27,2%), tak i ve struktuře (pokles o 4,4 procentního bodu). U ostatních kategorií nedošlo ve sledovaných letech k výrazným změnám. V kategorii nad 1 000 zaměstnanců byly v kraji evidovány v roce 2005 pouze 3 subjekty, v sokolovském okrese je to Sokolovská uhelná, a.s. a zbývající dva subjekty (Witte Nejdek, s.r.o., Karlovarský porcelán, a.s.) se nachází v karlovarském okrese.

Podle **odvětví převažující činnosti** se nejvíce podniků v Karlovarském kraji (31,7%) zabývalo obchodem a opravami motorových vozidel a výrobků pro osobní potřebu a pro domácnost. Významné zastoupení v kraji mají i subjekty zajišťující činnosti v oblasti nemovitostí a pronájmu (16,8%) a dále subjekty realizující se v průmyslu (11,4%) a ve stavebnictví (10,9%). Z hlediska časového vývoje vykázaly nejvyšší růstovou dynamiku počty subjektů ve vzdělávání (o 66,1%), oblasti nemovitostí a pronájmu (o 53,6%) a ve stavebnictví (o 32,5%). Jenom obor finančního zprostředkování nezaznamenal v čase prakticky žádný nárůst (pouze o 0,1%).

Tab. 3.1.5 Ekonomické subjekty a statistické jednotky typu podnik podle vybraných právních forem, vybraných činností a počtu zaměstnanců v kraji k 31. 12. 2005

	Registrované jednotky celkem	Jednotky typu podnik		Jednotky typu podnik s počtem zaměstnanců					
		celkem	podíl v %	1 - 5	6 - 19	20 - 99	100 - 499	500 - 999	1 000 a více
Registrované subjekty celkem	75 762	36 017	47,5	4 569	1 515	694	156	13	3
v tom podle právní formy:									
fyzické osoby	59 786	28 052	46,9	3 184	631	95	2	-	-
z toho: soukromí podnikatelé	54 588	25 289	46,3	2 425	531	83	2	-	-
samostatně hospodařící rolníci	1 890	832	44,0	86	37	5	-	-	-
právnícké osoby	15 976	7 965	49,9	1 385	884	599	123	13	3
z toho: obchodní společnosti	5 749	3 811	66,3	1 115	704	383	98	12	3
družstva	147	81	55,1	14	8	9	4	-	-
státní podniky	26	7	26,9	3	-	-	-	-	-
Převažující činnost (vybrané činnosti)									
zemědělství, myslivost, lesnictví a rybolov	3 428	1 477	43,1	111	57	26	5	-	-
průmysl celkem	8 652	4 411	51,0	457	271	403	86	5	3
stavebnictví	8 263	4 279	51,8	320	165	209	6	-	-
obchod, opravy motorových vozidel a výrobků pro osobní potřebu a pro domácnost	24 022	10 680	44,5	1 217	354	85	6	-	-
činnosti v oblasti nemovitostí a pronájmu	12 739	5 774	45,3	636	152	36	6	1	-
veřejná správa a obrana, sociální zabezpečení	248	167	67,3	62	37	26	13	-	-
vzdělávání	827	512	61,9	26	33	88	5	-	-
zdravotní a sociální péče, veterinární činnosti	982	863	87,9	493	52	49	15	6	-
ostatní veřejné, sociální a osobní služby	5 951	2 637	44,3	225	80	91	19	7	-

Ekonomické subjekty, které podle informací ze statistických zjišťování nebo z administrativních zdrojů vykazují ekonomickou aktivitu, se považují za **statistické jednotky typu podnik**. Z celkového počtu registrovaných subjektů bylo k 31.12.2005 v kraji 47,5% statistických jednotek typu podnik, největší podíl přitom činily podniky s počtem 1 - 5 zaměstnanců (4 569 podniků, tj. 12,7%). Největší aktivitu vykazují obchodní společnosti, které byly jednotkou typu podnik v 66,3% případů. Z hlediska převažující činnosti se nejméně jednotek typu podnik vyskytovalo v odvětví lesnictví a rybolovu (43,1%) a dále v odvětví ostatních veřejných, sociálních a osobních služeb (44,3%), naopak nejčastěji vykazovaly ekonomickou aktivitu subjekty provádějící zdravotní a sociální péči a veterinární činnosti (87,9%).

Tab. 3.1.6 Výzkum a vývoj

	2001	2002	2003	2004	2005	Index 2005/2001
Zaměstnanci výzkumu a vývoje (FTE) ¹⁾	104	90	121	115	70	67,4
z toho sektor podnikatelský	49	53	66	72	63	128,0
Výzkumní pracovníci (FTE) ¹⁾	69	48	58	54	29	41,6
z toho sektor podnikatelský	29	28	28	23	24	83,4
Vnitřní výdaje na výzkum a vývoj (mil. Kč)	67,8	77,2	91,7	96,4	76,2	112,4
z toho sektor podnikatelský	59,4	68,1	73,5	74,4	72,0	121,2

¹⁾ FTE: počet pracovníků přepočtený na plný pracovní úvazek

Zaměstnanci výzkumu a vývoje jsou výzkumní pracovníci, kteří provádějí přímo výzkum a vývoj a dále pomocní, techničtí, administrativní a jiní pracovníci pracující na pracovištích výzkumu a vývoje v jednotlivých zpravodajských jednotkách včetně zaměstnanců, kteří obstarávají přímé služby k výzkumným a vývojovým činnostem jako např. manažeři, administrativní úředníci apod.

Počet zaměstnanců výzkumu a vývoje v Karlovarském kraji v průběhu let 2001 – 2005 kolísal, po propadu v roce 2002 se jejich počet v následujících dvou letech zvýšil, v roce 2005 došlo opět ke snížení. V kraji pracovalo k 31.12.2005 ve výzkumu a vývoji 70 zaměstnanců, což představuje 67,3% stavu roku 2001. Počet zaměstnanců výzkumu a vývoje v podnikatelském sektoru se naproti tomu ve sledovaném období pravidelně zvyšoval, jejich počet vykázal ve sledovaném období nárůst o 28,6%.

Výzkumní pracovníci tvoří nejdůležitější skupinu zaměstnanců výzkumu a vývoje a zabývají se koncepcí nebo tvorbou nových znalostí, výrobků, procesů, metod a systémů, nebo takové projekty řídí. V roce 2001 představovali výzkumní pracovníci 66,3% všech osob zaměstnaných ve výzkumu a vývoji, v průběhu sledovaného období se jejich podíl snižoval až na 41,4% všech zaměstnanců výzkumu a vývoje a jejich absolutní počet se během sledovaného období snížil o 58%. V podnikatelském sektoru se počet výzkumných pracovníků také mírně snižoval, v roce 2005 činil jejich počet 82,8% stavu na počátku sledovaného období.

Dalším významným ukazatelem jsou **vnitřní výdaje na výzkum a vývoj**. Tyto výdaje představují podle definice OECD uvedené ve Frascati manuálu všechny výdaje uskutečněné v rámci zpravodajské jednotky či pracoviště výzkumu a vývoje bez ohledu na zdroj financí určených k těmto výzkumným a vývojovým činnostem. Výdaje uskutečněné mimo zpravodajskou jednotku, ale podporující vnitřní výzkum a vývoj, se také zahrnují a dále se zohledňují i neinvestiční náklady na výzkum a vývoj a výdaje na pořízení dlouhodobého nehmotného a hmotného majetku na výzkum a vývoj.

V roce 2005 dosáhly vnitřní výdaje na výzkum a vývoj v kraji částky 76,2 mil Kč. V porovnání s rokem 2001 se zvýšily o 12,3%. Nejvyšší byly tyto výdaje v roce 2004 (96,4 mil. Kč). Z celkových vnitřních výdajů na výzkum a vývoj se na financování výzkumu a vývoje podílel nejvyšší částkou podnikatelský sektor (72,0 mil. Kč, tj. 94,5%).

Tab. 3.1.7 Silniční doprava

Zdroj: Ročenka dopravy MDČR

	2000	2001	2002	2003	2004	2005	Index 2005/2000
Délka silnic a dálnic (km)	2 047	2 047	2 046	2 046	2 049	2 044	99,8
z toho:							
silnice I. třídy	222	222	222	222	227	226	101,7
z toho: rychlostní komunikace	-	-	-	-	12	12	x
dálnice v provozu	-	-	-	-	-	-	x
Výkony silniční dopravy							
Vývoz zboží z kraje (tis. tun)	1 432	2 123	2 005	1 710	1 488	1 862	130,1
Dovoz zboží do kraje (tis. tun)	2 490	2 067	2 277	1 946	1 488	1 986	79,8
Přeprava zboží v rámci kraje (tis. tun)	12 056	12 323	12 609	11 869	9 079	11 503	95,4
Přeprava cestujících v rámci kraje (tis. osob)	9 449	7 001	3 984	10 389	8 319	10 040	106,3
Počet autobusových spojů v rámci kraje	9 967	10 208	10 601	10 601	10 827	11 176	112,1
v tom:							
pracovní den	6 479	6 591	6 886	6 886	7 200	7 356	113,5
sobota	1 839	1 881	1 925	1 925	1 901	1 960	106,6
neděle a svátky	1 649	1 736	1 790	1 790	1 726	1 860	112,8

Otevřením hranic po roce 1989 v kraji mnohonásobně vzrostla silniční doprava, a to jak osobních automobilů, tak především automobilů nákladních, což má nepříznivé dopady na životní prostředí. V kraji je poměrně hustá síť silnic I., II. a III. třídy. Silnice I. třídy mají vzhledem k poloze kraje nadregionální význam a jsou hlavními spoji s vnitrozemím i do Německa. Zejména silnice II. a III. třídy jsou na mnoha úsecích v nevyhovujícím technickém stavu, chybějí obchvaty sídel, komunikace jsou přetěžovány tranzitní dopravou. I v důsledku toho dopravní infrastruktura neodpovídá současným potřebám rozvoje kraje.

Celková délka **silniční sítě** v kraji měří 2 044 km, z toho silnice I. třídy tvoří 11,6%, silnice II. třídy činí 27,5% a silnice III. třídy 61,4%. Výkony silniční nákladní dopravy z hlediska přepravovaného zboží v rámci kraje dosahovaly v roce 2005 11 503 tis. tun, což představuje pokles o 4,6% oproti roku 2000. Rostoucí tendenci (o 30,1%) vykázal vývoz zboží z kraje, naopak dovoz zboží do kraje se ve sledovaném období postupně snižoval až na 1 986 tis. tun v roce 2005 (tj. o 20,2%).

V posledních letech se i v hromadné přepravě prosadilo soukromé podnikání, což se odrazilo v rostoucím počtu autobusových spojů v rámci kraje (o 12,1% oproti roku 2000) a také nárůstem počtu přepravovaných cestujících (o 6,3% oproti roku 2000).

Tab. 3.1.8 Železniční doprava

Zdroj: Ročenka dopravy MDČR

	2000	2001	2002	2003	2004	2005	Index 2005/2000
Provozní délka železničních tratí (km)	427	433	438	493	493	493	115,5
Vývoz zboží z kraje (tis. tun)	2 228	647	3 986	3 913	4 004	4 106	184,3
Dovoz zboží do kraje (tis. tun)	4 668	4 042	320	313	372	611	13,1
Přeprava zboží v rámci kraje (tis. tun)	445	77	25	20	42	107	24,1
Počet vlakových spojů v rámci kraje	4 774	4 663	5 595	5 595	5 536	5 901	123,6
v tom:							
pracovní den	1 715	1 675	2 002	2 002	2 012	2 004	116,9
sobota	1 513	1 473	1 782	1 782	1 744	1 962	129,7
neděle a svátky	1 546	1 515	1 811	1 811	1 780	1 935	125,2

Síť **železničních tratí** je v Karlovarském kraji poměrně hustá, v roce 2005 činila 493 km. Některé tratě (Sokolov – Kraslice – Klingenthal, Karlovy Vary – Potůčky – Johangeorgenstadt, Cheb - Schirding) jsou součástí mezinárodní železniční sítě. Páteř železniční tratě regionu tvoří trať Cheb – Chomutov, která vede napříč celým územím, z této trati odbočují jednotlivé regionální tratě. Provoz na tratích v kraji byl v minulých letech značně omezen, podobně jako v celé České republice.

Výkony nákladní dopravy z hlediska přepravovaného zboží v rámci kraje vykazují výrazně klesající tendenci, oproti roku 2000 se v rámci kraje přepravilo v roce 2005 o 90,5% zboží méně. Zatímco vývoz zboží z kraje se ve sledovaném období zvýšil o 84,3%, naopak dovoz zboží do kraje vykázal pokles o 86,9%. Vývoj železniční dopravy z pohledu počtu vlakových spojů má jednoznačně rostoucí trend, jejich počet se v letech 2000 – 2005 zvýšil o 23,6% (na 5 901 spojů).

V Karlovarském kraji se nacházejí 3 **letiště**, a to v Karlových Varech, Mariánských Lázních a Chebu. Letiště v Mariánských Lázních a v Chebu mají pouze sportovní a rekreační využití. Letiště v Karlových Varech má status letiště mezinárodního, létají odtud pravidelné linky do Moskvy, v posledních letech byly zahájeny i lety do Tunisu, Turecka a na řecký ostrov Rhodos. Letecká doprava má velkou budoucnost a bylo by chybou opomíjet její význam. Zavedení pravidelného leteckého provozu si vyžádá značné investiční náklady na modernizaci, vybavení a zlepšení podmínek pro cestující. Cílem modernizace je zkvalitnění služeb a zvýšení letecké dostupnosti Karlovarského kraje a napojení kraje na evropské dopravní síť.

Tab. 3.1.9 Bytová výstavba

	2000	2001	2002	2003	2004	2005	Změna v %	
							2005/ 2000	průměrná roční
Zahájené byty	546	977	847	1 027	1 020	677	24,0	4,4
z toho v rodinných domech	198	276	235	356	306	393	98,5	14,7
Rozestavěné byty k 31. 12.	2 358	2 697	3 094	3 608	4 116	3 859	63,7	10,4
z toho v rodinných domech	1 030	1 045	1 043	1 164	1 219	1 257	22,0	4,1
Dokončené byty	416	565	449	524	503	1 149	176,2	22,5
z toho v rodinných domech	217	184	237	234	254	355	63,6	10,3
Dokončené byty na 100 zahájených bytů	76,2	57,8	53,0	51,0	49,3	169,7 ¹⁾	93,5	x
Dokončené byty na 1 000 obyvatel	1,4	1,9	1,5	1,7	1,7	3,8 ¹⁾	2,4	x
Průměrná obytná plocha dokončeného bytu (m ²)	75,1	61,9	75,8	71,1	71,9	64,7	-13,8	-2,9
z toho bytu v rodinných domech (m ²)	95,8	100,0	105,9	100,2	99,3	102,1	6,6	1,3
Zrušené byty	23	36	9	17	7	14	-39,1	-9,5

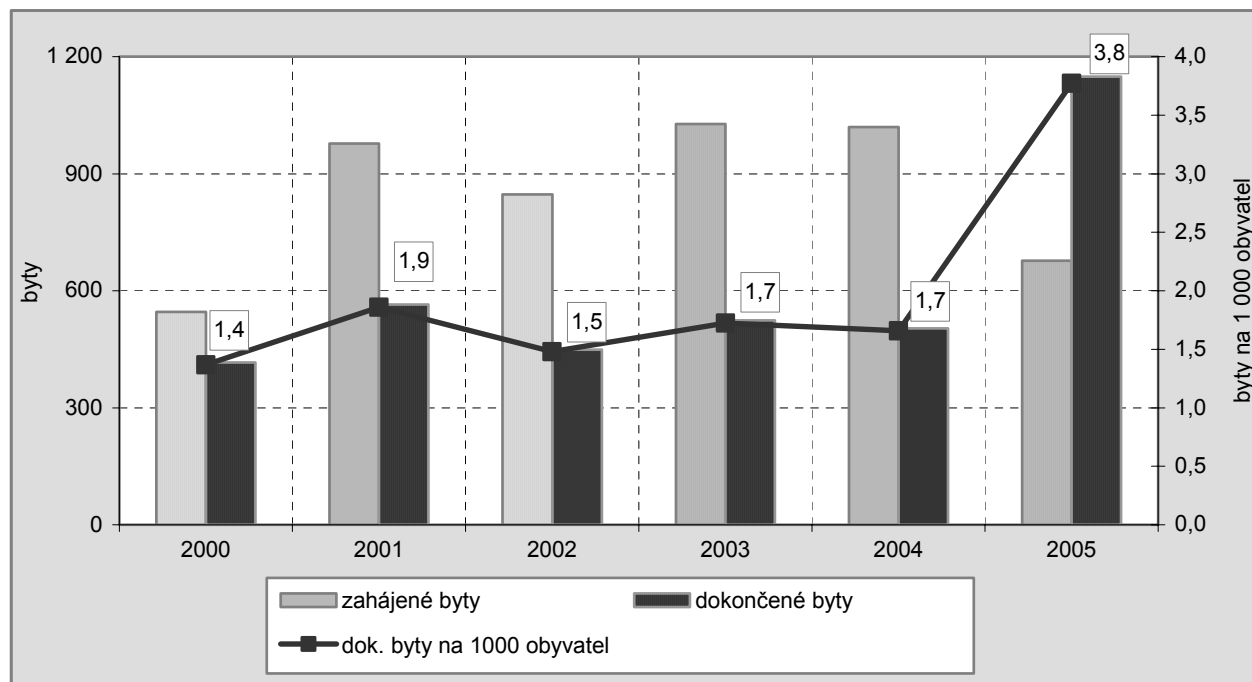
¹⁾ rozdíl 2005 - 2000

Z hlediska dlouhodobého vývoje měla **bytová výstavba** jako součást sociální politiky velmi důležité postavení. Charakteristickým rysem bytové výstavby minulých let byl převažující podíl bytů v bytových domech. Výstavba se uskutečňovala v závislosti na ekonomickém rozvoji obcí a měst a s tím spojeným demografickým vývojem. Poté, co v devadesátých letech došlo k privatizaci domovního a bytového fondu,

stagnuje družstevní bydlení, v omezené míře probíhá nová výstavba ve státním (obecním) sektoru. V nové výstavbě se zvyšuje podíl bytů v rodinných domech.

V roce 2005 byla v Karlovarském kraji **zahájena** výstavba 677 nových bytů, ve srovnání s rokem 2000 to představuje nárůst o 131 bytů, tj. o 24%. Nejvíce bytů bylo přitom zahájeno v roce 2003 (1 027). V rodinných domech bylo v roce 2005 zahájeno 393 bytů, což je o 98,5% více oproti roku 2000. Ve sledovaném období se zastoupení zahájené výstavby v rodinných domech celkově zvyšovalo, přestože celkový počet zahájených bytů v jednotlivých letech kolísal.

Graf 10 Bytová výstavba v Karlovarském kraji v letech 2000 až 2005



K 31.12.2005 bylo v kraji **rozestavěno** 3 859 bytů, z toho 1 257 v rodinných domech. V průběhu let 2000 - 2005 počty rozestavěných bytů pravidelně vzrůstaly, průměrně o 10,4% ročně. Zatímco v roce 2000 bylo v kraji 2 358 rozestavěných bytů, v roce 2005 to bylo již 3 859, tj. o 63,7% více.

V roce 2005 bylo v kraji **dokončeno** 1 149 bytů, z toho ve 355 případech se jednalo o byty v rodinných domech. Počet dokončených bytů se tak zvýšil o 176,2%, kdy v letech 2000 – 2004 docházelo k minimálnímu nárůstu a v roce 2005 se jejich počet radikálně navýšil z 503 dokončených bytů v roce 2004 na 1 149 dokončených bytů v roce 2005. Počet dokončených bytů v rodinných domech vykázal nárůst o 63,6%. Celkový počet dokončených bytů v rodinných domech ukazuje na schopnost domácností finančně zvládnout bytovou výstavbu.

Nejvíce dokončených bytů bylo v rámci Karlovarského kraje v letech 2000 – 2005 v okrese Karlovy Vary (1 640), kde na 1 000 obyvatel připadalo 11,8 dokončených bytů, naopak nejméně bytů (912) bylo dokončeno v okrese Sokolov, který vykazoval také nejnižší počet dokončených bytů na 1 000 obyvatel (9,7 bytu). Celkem bylo ve sledovaném období v kraji dokončeno 3 606 bytů, což představuje 2,1% všech dokončených bytů v České republice.

Plynulost bytové výstavby lze hodnotit na základě počtu dokončených bytů na 100 zahájených. Nejvíce bytů bylo podle tohoto ukazatele dokončeno v roce 2005, kdy na 100 zahájených bytů jich bylo dokončeno 169,7. Naopak nejméně bytů bylo dle tohoto ukazatele dokončeno v roce 2004 (49,3 bytu). Plynulost bytové výstavby závisí na druhu stavěného objektu, na finančních možnostech, na způsobu výstavby (svépomoc, využití stavební firmy). Významný vliv má i složitost a časová náročnost administrativní přípravy stavby.

Dalším ukazatelem, kterým můžeme hodnotit úroveň bytové výstavby, je **intenzita bytové výstavby**. Intenzita bytové výstavby je vyjádřena počtem dokončených bytů na 1 000 obyvatel. Tento ukazatel se od roku 2002 každoročně zvyšuje, nejvyšší hodnoty bylo dosaženo v roce 2005, kdy na 1 000 obyvatel připadlo 3,8 dokončených bytů. Nejnižší intenzita bytové výstavby v roce 2000 činila 1,4 dokončeného bytu na 1 000 obyvatel.

Průměrná obytná plocha dokončeného bytu v roce 2000 činila 75,1m², v roce 2005 pak došlo ke snížení o 13,8% na 64,7m². V případě rodinných domů se průměrná obytná plocha během celého období pohybovala nad 95 m² a od roku 2000 do roku 2005 vzrostla o 6,6% na 102,1m².

Počet **zrušených** bytů v Karlovarském kraji v jednotlivých letech sledovaného období kolísal, nejméně bytů bylo zrušeno v roce 2004 (7 bytů), nejvíce v roce 2001 (36 bytů).

3.2 Zaměstnanost

Dle výběrového šetření pracovních sil (VŠPS) **ekonomicky aktivní** obyvatelstvo tvoří pracovní sílu, která zahrnuje osoby patnáctileté a starší, které splňují požadavky na zařazení mezi zaměstnané a nezaměstnané. Takto vymezený pracovní potenciál v Karlovarském kraji v roce 2005 představoval 257,9 tisíce obyvatel a od roku 2000 vykazoval mírně vzrůstající tendenci o 5,2 tisíce osob, tj. o 2,1%. Ačkoliv pracovní potenciál ve sledovaném období vykazoval vzrůstající tendenci, počet ekonomicky aktivních doznal mírného poklesu o 1,6%, u žen tento pokles představoval 3,5%.

Z ekonomicky aktivních bylo v roce 2005 zaměstnáno v národním hospodářství 89,1%, v roce 2000 to bylo 91,6%. Současně byl zaznamenán pokles absolutního počtu zaměstnaných o 4,3% na 144,3 tisíce obyvatel. Podíl ekonomicky aktivních žen poklesl z 57,2% v roce 2000 na 54,1% v roce 2005. Počet nezaměstnaných se v uvedeném období v kraji zvýšil o 27,7% na 17,7 tisíc osob.

Tab. 3.2.1 Ekonomická aktivita obyvatel (VŠPS)

	Celkem				z toho ženy			
	2000	2005	změna v %		2000	2005	změna v %	
			2005/ 2000	prům. roční			2005/ 2000	prům. roční
Obyvatelstvo ve věku 15 a více let celkem (tis. osob)	252,7	257,9	2,1	0,4	130,5	133,0	2,0	0,4
v tom:								
pracovní síla (ekonomicky aktivní)	164,6	162,0	-1,6	-0,3	74,6	71,9	-3,5	-0,7
v tom:								
zaměstnaní v NH	150,8	144,3	-4,3	-0,9	68,6	63,0	-8,1	-1,7
nezaměstnaní	13,8	17,7	27,7	5,0	6,0	8,9	49,6	8,4
ekonomicky neaktivní	88,1	95,9	8,9	1,7	55,9	61,1	9,3	1,8
v tom:								
důchodci	56,7	59,6	5,1	1,0	35,6	37,7	5,9	1,2
studenti	18,2	22,4	23,1	4,2	9,0	10,8	20,0	3,7
ostatní	13,2	13,9	5,8	1,1	10,3	11,7	13,6	2,6
Míra ekonomické aktivity celkem (%)	65,1	62,8 ¹⁾	-2,3	x	57,2	54,1 ¹⁾	-3,1	x
Míra zaměstnanosti celkem (%)	59,7	55,9 ¹⁾	-3,7	x	52,6	47,4 ¹⁾	-5,2	x

¹⁾ rozdíl 2005 - 2000 v procentních bodech

Počet **ekonomicky neaktivních** obyvatel v letech 2000 – 2005 vykázal nárůst o 8,9% na 95,9 tisíce obyvatel, při meziročním tempu růstu 1,7%. Nejčastěji zastoupenou skupinu tvoří důchodci, kteří představují 62,1% ekonomicky neaktivních obyvatel, tj. 59,6 tisíce osob. Vzrůstající tendenci vykazala zejména skupina studentů, jejich počet vzrostl v uvedeném období o 23,1% na 22,4 tisíce osob. Nárůst počtu ekonomicky neaktivních obyvatel souvisí se stárnutím obyvatelstva spolu s prodlužující se délkou života. Mladí lidé zase upřednostňují před nástupem do zaměstnání studium na středních a vysokých školách.

Tab. 3.2.2 Zaměstnanost obyvatel podle věku a pohlaví (VŠPS)

	Zaměstnaní v NH (v tis. osob)				Míra zaměstnanosti v %		
	2000	2005	změna v %		2000	2005	rozdíl 2005 - 2000 ¹⁾
			2005/ 2000	průměrná roční			
Celkem	150,8	144,3	-4,3	-0,9	59,7	55,9	-3,7
v tom ve věku:							
15 - 29 let	42,5	31,1	-26,7	-6,0	58,0	46,0	-12,0
30 - 44 let	51,9	55,2	6,3	1,2	83,2	82,5	-0,8
45 - 59 let	51,3	51,2	-0,1	0,0	77,1	75,5	-1,6
60 a více let	5,1	6,7	31,7	5,7	10,1	12,1	2,0
Ženy	68,6	63,0	-8,1	-1,7	52,6	47,4	-5,2
v tom ve věku:							
15 - 29 let	18,7	13,0	-30,5	-7,0	52,0	38,9	-13,1
30 - 44 let	23,3	24,7	6,2	1,2	75,5	75,2	-0,3
45 - 59 let	24,2	23,4	-3,1	-0,6	71,5	68,3	-3,2
60 a více let	2,4	1,8	-24,1	-5,4	8,1	5,6	-2,4

¹⁾ v procentních bodech

Ve struktuře zaměstnaných v NH podle věku největšího procentního zastoupení v roce 2005 dosáhly věkové skupiny 30 – 44 let (38,3%) a 45 – 59 let (35,5%). Podíl věkové skupiny 15 – 29 let ve struktuře zaměstnaných v NH zaznamenal v letech 2000 – 2005 pokles o 26,7% na 31,1 tisíce osob. Nejméně zastoupenou věkovou skupinou je věková skupina 60 a více let, její podíl na struktuře zaměstnaných v NH v roce 2005 činil 6,7 tisíce osob, od roku 2000 to představuje nárůst o 31,7%. Trend podílu jednotlivých věkových skupin zaměstnaných žen na celkovém počtu všech zaměstnaných žen se neliší od celkového trendu. Nejvyšší míru zaměstnanosti vykazovala věková skupina 30 – 44 let, a to jak celková (82,5%), tak i míra zaměstnanosti žen (75,2%).

Tab. 3.2.3 Zaměstnanost obyvatel podle vzdělání a pohlaví (VŠPS)

	Zaměstnaní v NH (v tis. osob)				Míra zaměstnanosti v %		
	2000	2005	změna v %		2000	2005	rozdíl 2005 - 2000 ¹⁾
			2005/ 2000	průměrná roční			
Celkem	150,8	144,3	-4,3	-0,9	59,7	55,9	-3,7
z toho podle vzdělání:							
základní a bez vzdělání	19,3	15,0	-22,6	-5,0	31,6	22,1	-9,5
střední bez maturity	67,4	66,5	-1,4	-0,3	67,4	67,7	0,3
střední s maturitou	51,4	49,5	-3,8	-0,8	71,4	67,1	-4,3
vysokoškolské	12,2	13,4	9,5	1,8	81,1	74,7	-6,4
Ženy	68,6	63,0	-8,1	-1,7	52,6	47,4	-5,2
z toho podle vzdělání:							
základní a bez vzdělání	10,6	7,9	-25,1	-5,6	27,8	18,9	-8,9
střední bez maturity	23,1	22,7	-1,7	-0,3	55,8	57,1	1,3
střední s maturitou	29,7	26,5	-10,9	-2,3	70,3	60,9	-9,3
vysokoškolské	5,1	5,9	15,7	3,0	79,2	75,2	-4,0

¹⁾ v procentních bodech

Vzdělanostní struktura zaměstnaných v NH se v letech 2000 – 2005 zkvalitňovala. Podíl vysokoškolsky vzdělaných osob se zvýšil o 1,2 procentního bodu na 13,4 tis. osob v roce 2005, podíl zaměstnaných osob se základním vzděláním a bez vzdělání se naopak snížil o 22,6% na 15 tisíc osob. Podíl žen zaměstnaných v NH činil v roce 2005 celkem 43,7% (63 tisíc), což představuje pokles o 1,8 procentního bodu. Vzdělanostní struktura žen zaměstnaných v NH a její vývoj v daném období koresponduje s celkovou strukturou zaměstnanosti v NH. Podíl vysokoškolsky vzdělaných zaměstnaných žen se zvýšil o 2,0 procentní body, podíl žen se základním vzděláním a bez vzdělání se snížil o 3,0 procentní body.

Tab. 3.2.4 Míra ekonomické aktivity podle věkových skupin a vzdělání (VŠPS)

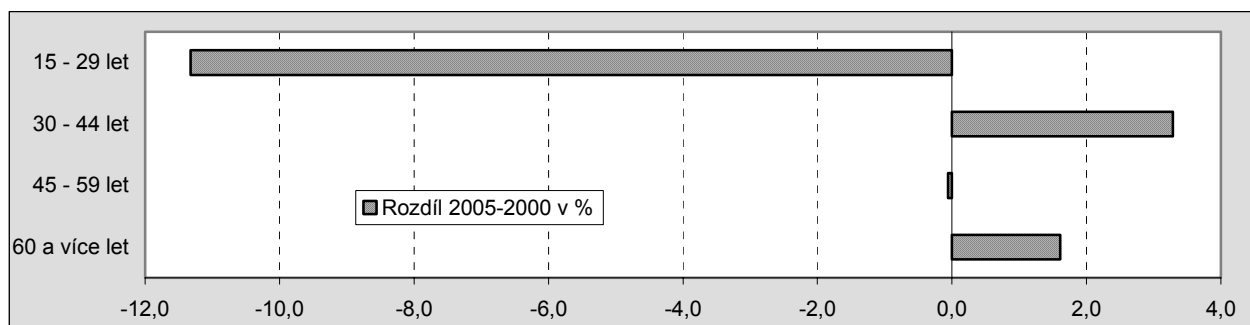
v %

	Celkem			z toho ženy		
	2000	2005	rozdíl 2005 - 2000 ¹⁾	2000	2005	rozdíl 2005 - 2000 ¹⁾
Celkem	65,1	62,8	-2,3	57,2	54,1	-3,1
v tom ve věku:						
15 - 29 let	65,9	56,0	-10,0	59,1	47,9	-11,3
30 - 44 let	89,2	90,4	1,1	80,6	83,8	3,2
45 - 59 let	83,4	83,8	0,3	76,8	77,2	0,4
60 a více let	10,2	12,1	1,9	8,2	5,6	-2,5
z toho podle vzdělání:						
základní a bez vzdělání	38,9	32,8	-6,1	33,1	27,2	-5,8
střední bez maturity	72,9	74,7	1,8	61,2	65,2	4,1
střední s maturitou	76,2	71,4	-4,7	74,2	65,8	-8,4
vysokoškolské	82,3	77,0	-5,3	80,7	76,9	-3,7

¹⁾ v procentních bodech

Míra ekonomické aktivity vyjadřuje podíl počtu zaměstnaných a nezaměstnaných (pracovní síly) na počtu všech osob starších patnácti let. V Karlovarském kraji se míra ekonomické aktivity pohybovala kolem 60%, v letech 2000 – 2005 vykázala pokles o 2,3 procentního bodu. Míra ekonomické aktivity žen činila 57,2% v roce 2000 a do roku 2005 vykázala pokles o 3,1 procentního bodu na 54,1%. Příčinou nižší míry ekonomické aktivity žen může být neochota zaměstnavatelů zaměstnávat ženy s malými dětmi nebo starší ženy před důchodem.

Z hodnocení míry ekonomické aktivity podle věku vyplývá, že je nejvyšší ve věkové kategorii 30 – 44 let (90,4%), tato skupina společně se skupinou 45 – 59 let (kde je míra ekonomické aktivity 83,8%) vykazuje v letech 2000 – 2005 nejvyšší a nejstabilnější míru ekonomické aktivity. Výrazně klesá míra ekonomické aktivity u věkové skupiny 15 – 29 let, která vykázala pokles o 9,9 procentního bodu. To souvisí s tím, že čím dál více mladých lidí v tomto věku se věnuje přípravě na budoucí povolání na středních a vysokých školách. Naopak zvýšený počet ekonomicky aktivních ve věkové skupině 60 a více let na 12,1% souvisí s prodlužující se dobou odchodu do důchodu.

Graf 11 Zaměstnaní v NH v Karlovarském kraji podle věkových skupin (VŠPS)


Při hodnocení míry ekonomické aktivity podle vzdělání platilo, že nejvyšší míra ekonomické aktivity byla u skupiny s vysokoškolským vzděláním (77%), nejnižší u skupiny se základním vzděláním a bez vzdělání (32,8%). Míra ekonomické aktivity u osob se středním vzděláním bez maturity se zvýšila o 1,8 procentního bodu na 74,7%, naopak skupina středního vzdělání s maturitou vykázala pokles o 4,7 procentního bodu na 71,4%. Ekonomická aktivita žen podle vzdělání odpovídá struktuře celkové ekonomické aktivity.

Tab. 3.2.5 Zaměstnaní v NH podle postavení v zaměstnání a sektorů (VŠPS)

v tis. osob

	Celkem			z toho ženy		
	2000	2005	změna 2005/2000 v %	2000	2005	změna 2005/2000 v %
Celkem	150,8	144,3	-4,3	68,6	63,0	-8,2
z toho podle postavení:						
zaměstnanci	130,2	122,8	-5,7	62,5	57,4	-8,2
zaměstnavatelé	7,3	5,7	-21,9	1,5	1,1	-26,7
osoby pracující na vlastní účet	12,5	15,4	23,2	4,3	4,2	-2,3
členové produkčních družstev	0,1	-	x	-	-	x
pomáhající rodinní příslušníci	0,7	0,4	-42,9	0,4	0,4	0,0
z toho v sektoru:						
primárním	3,5	4,3	23,7	0,9	1,2	39,6
sekundárním	61,2	60,4	-1,4	20,0	19,1	-4,6
terciárním	86,0	79,5	-7,6	47,7	42,7	-10,5

Z hlediska **postavení v zaměstnání** tvoří naprostou většinu zaměstnanci (85,1%), žen zaměstnankyň bylo dokonce 91,1%. Zaměstnavatelé činili 4% všech zaměstnaných v NH, ze žen pouze 1,7%, pracujících na vlastní účet bylo 10,7% (žen 6,7%) a pomáhající rodinní příslušníci tvořili 0,3% (ženy 0,6%). Ve srovnání s rokem 2000 byl zaznamenán jediný růst, a to ve skupině pracujících na vlastní účet (23,2%), to představuje ve struktuře nárůst o 2,9 procentního bodu. Všechny ostatní kategorie vykázaly v daném období pokles, nejvýraznější byl tento pokles u skupiny zaměstnavatelů (o 21,9%, tj. o 1,6 procentního bodu ve struktuře).

Přestože podíl zaměstnanosti terciárního sektoru (služby) vykázal oproti roku 2000 v Karlovarském kraji výrazný pokles (o 6,5 procentního bodu), zaměstnával terciární sektor v roce 2005 celých 55,1% zaměstnaných, žen přitom v terciárním sektoru bylo zaměstnáno dokonce plných 67,8%. Vysoký podíl zaměstnanosti v terciéru v kraji souvisí s tradicí orientace na lázeňství a cestovní ruch, poslední roky ale také s rozvíjejícím se odvětvím obchodu a dopravy. Sekundární sektor (průmysl, stavebnictví) zaměstnával v roce 2005 v kraji 41,9% osob, žen zaměstnaných v tomto sektoru bylo podstatně méně (30,2%), podíl zaměstnaných v tomto sektoru od roku 2000 poklesl o 0,8 procentního bodu. Nejnižší podíl (3%) byl zaznamenán u zaměstnaných v primárním sektoru (zemědělství, lesnictví, rybářství), což je dáno především nevhodnými přírodními a klimatickými podmínkami v kraji.

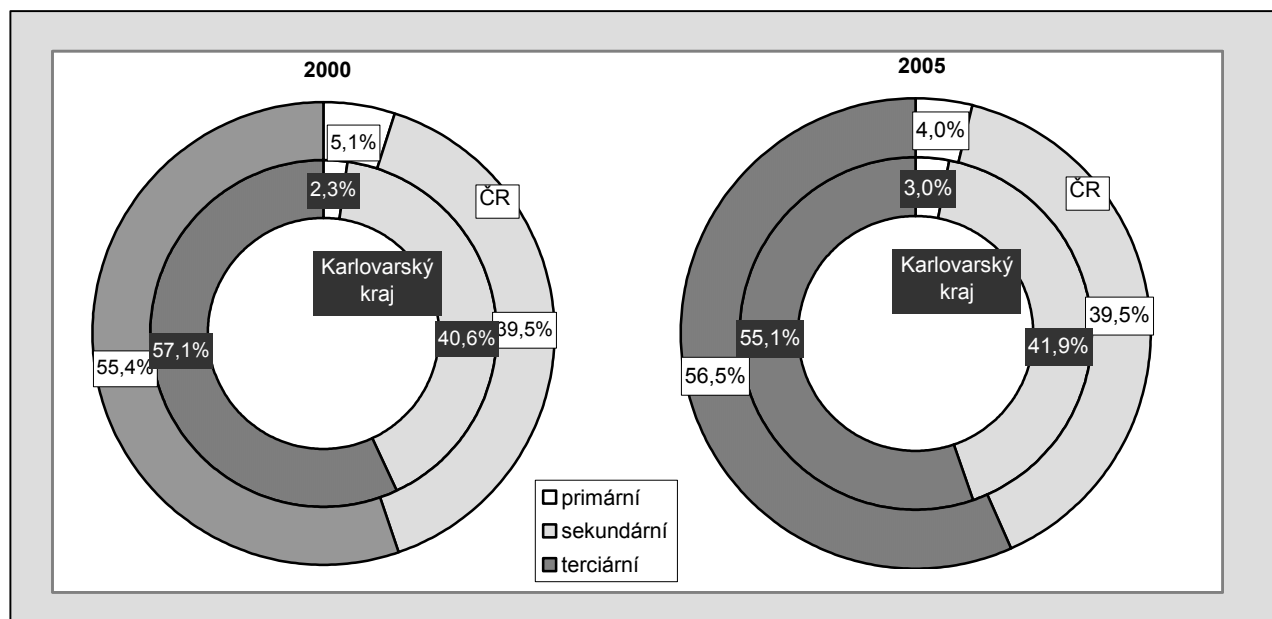
Tab. 3.2.6 Zaměstnaní v NH podle OKEČ (VŠPS)

v tis. osob

	Celkem			z toho ženy		
	2000	2005	změna 2005/2000 v %	2000	2005	změna 2005 - 2000 v %
Zaměstnaní v NH	150,8	144,3	-4,3	68,6	63,0	-8,1
z toho:						
zemědělství, myslivost a související činnosti	2,0	2,7	31,3	0,5	0,8	47,9
lesní hospodářství, rybolov, chov ryb	1,5	1,6	12,6	0,3	0,4	14,5
dobývání nerostných surovin	6,9	5,9	-15,5	1,2	0,5	-54,0
zpracovatelský průmysl	39,9	40,1	0,4	16,6	17,5	5,3
výroba a rozvod elektřiny, plynu a vody	2,4	2,2	-9,2	0,6	0,3	-50,3
stavebnictví	12,0	12,3	2,6	1,6	0,7	-54,3
obchod, opr. motor. vozidel a spotřebního zboží	17,4	17,7	1,5	9,2	9,0	-2,7
pohostinství a ubytování	7,8	9,1	15,7	3,9	4,6	18,0
doprava, skladování, pošty a telekomunikace	11,6	8,9	-23,3	3,8	3,1	-18,2
peněžnictví a pojišťovnictví	2,7	1,9	-29,6	2,4	1,2	-47,9
nemovitosti, pronáj., služ. pro podniky, výzkum a vývoj	6,7	5,8	-14,3	3,4	2,4	-30,2
veřejná správa; obrana; sociální zabezpečení	12,5	11,3	-9,9	4,6	4,7	3,4
školství	10,4	7,3	-29,6	8,4	5,9	-30,1
zdravotnictví, veter. a sociální činnosti	11,8	11,8	0,4	8,9	9,2	2,6
ost. veřejné, sociální a osobní služby	5,1	5,9	14,3	3,1	2,7	-13,2

Z hlediska **odvětvového členění** činností (OKEČ) bylo v Karlovarském kraji nejvíce obyvatel zaměstnáno ve zpracovatelském průmyslu (40,1 tisíce osob, tj. 27,8%) a v odvětví obchodu, oprav motorových vozidel a spotřebního zboží (17,7 tisíce osob, tj. 12,3%). Ve struktuře počtu zaměstnaných v NH podle OKEČ vykázaly nejvyšší nárůst v letech 2000 – 2005 zemědělství, myslivost a související činnosti (o 31,3%) a pohostinství a ubytování (o 15,7%), naopak největší pokles zaznamenala odvětví školství (o 29,6%), peněžnictví a pojišťovnictví (o 29,6%) a odvětví dopravy, skladování, pošt a telekomunikací (o 23,3%). Nejvyšší nárůst v absolutním počtu zaměstnaných žen se projevil ve zpracovatelském průmyslu, kde v roce 2005 pracovalo o 0,9 tisíce žen více než v roce 2000, to představuje nárůst o 3,6 procentního bodu. Největší procentuální úbytek zaměstnaných žen ve struktuře zaměstnaných žen podle odvětví činnosti vykazovalo odvětví školství (o 2,9 procentního bodu na 9,4%).

Graf 12 Struktura zaměstnanosti podle hlavních sektorů (VŠPS)



Tab. 3.2.7 Zaměstnaní v NH podle klasifikace zaměstnání KZAM (VŠPS)

	Celkem			z toho ženy		
	2000	2005	změna 2005/2000 v %	2000	2005	změna 2005/2000 v %
Zaměstnaní v NH	150,8	144,3	-4,3	68,6	63,0	-8,1
z toho:						
nemanuální pracovníci	81,8	76,3	-6,7	47,8	42,1	-11,9
vysoce kvalifikovaní pracovníci	45,8	47,3	3,2	23,5	24,0	1,9
pracovníci s nižší kvalifikací	36,0	29,0	-19,4	24,3	18,2	-25,3
manuální pracovníci	67,1	67,9	1,1	20,7	20,9	1,0
osoby kvalifikované	52,1	53,8	3,1	10,6	12,8	20,5
osoby nekvalifikované	15,0	14,1	-5,9	10,1	8,1	-19,6

Podle konkrétní činnosti, kterou pracovník vykonává, tvořili v roce 2005 největší část manuální kvalifikovaní pracovníci (53,8 tisíce osob, tj. 37,3%), jejich počet se ve sledovaném období zvýšil o 1,7 tisíce osob, ve struktuře to představuje nárůst o 2,7 procentního bodu. Druhou nejčetněji zastoupenou skupinou je skupina nemanuálních vysoce kvalifikovaných pracovníků (47,3 tisíce osob, tj. 32,8%), tato kategorie vykázala ve sledovaných letech nárůst o 2,4 procentního bodu. Nejméně početnou je skupina manuálních nekvalifikovaných pracovníků, která činí 14,1 tisíce osob (tj. 9,8%) a od roku 2000 jejich počet vykázal pokles o 0,2 procentního bodu. Ve struktuře žen podle konkrétní činnosti, kterou pracovník vykonává, pracuje podstatně více žen jako nemanuální pracovníci (42,1 tisíce, tj. 66,9%), z toho 38,1% pracuje jako nemanuální vysoce kvalifikovaní pracovníci a 28,8% jako nemanuální pracovníci s nižší kvalifikací. Nejnižší podíl manuálních nekvalifikovaných pracovníků – žen vykázal od roku 2000 pokles o 1,8 procentního bodu na 8,1 tisíce osob (12,8%).

Tab. 3.2.8 Průměrné hrubé měsíční mzdy zaměstnanců (fyzické osoby) podle OKEČ *)

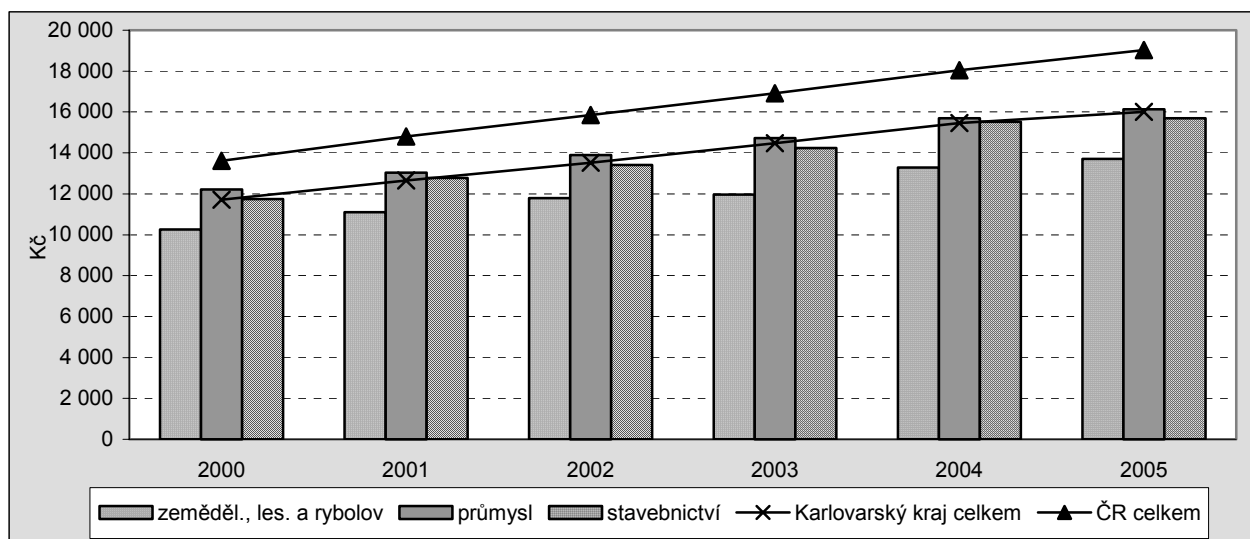
	Průměrný evidenční počet zaměstnanců v roce 2005	Průměrná měsíční mzda zaměstnance (Kč)							
		2000	2005	změna v %		rozdíl proti průměru			
				2005/2000	průměrná roční	kraje (%)		ČR (%)	
						2000	2005	2000	2005
Celkem	71 435	11 717	16 002	36,6	6,4	x	x	86,1	84,1
v tom:									
zemědělství, myslivost a lesnictví	1 444	10 317	13 746	33,2	5,9	88,1	85,9	100,3	100,8
rybolov a chov ryb	63	9 550	12 860	34,7	6,1	81,5	80,4	94,2	85,2
dobývání nerostných surovin	5 228	15 292	21 466	40,4	7,0	130,5	134,1	128,4	95,4
zpracovatelský průmysl	27 575	11 452	14 982	30,8	5,5	97,7	93,6	84,3	83,9
výroba a rozvod elektřiny, plynu a vody	1 401	14 775	18 793	27,2	4,9	126,1	117,4	89,0	77,9
stavebnictví	2 789	11 746	15 698	33,6	6,0	100,2	98,1	89,1	82,9
obchod, opr. motor. vozidel a spotř. zboží	3 070	10 558	16 697	58,1	9,6	90,1	104,3	61,5	88,1
pohostinství a ubytování	1 763	11 861	14 243	20,1	3,7	101,2	89,0	87,7	106,0
doprava, skladování, pošty a telekomunikace	2 328	12 307	17 299	40,6	7,0	105,0	108,1	86,8	84,1
peněžnictví a pojišťovnictví	80	14 599	21 564	47,7	8,1	124,6	134,8	140,0	57,7
nemovitosti, pronáj., služby	2 680	9 887	11 781	19,2	3,6	84,4	73,6	66,6	55,8
veřejná správa; obrana; sociální zabezpečení	3 622	12 424	19 348	55,7	9,3	106,0	120,9	48,5	86,8
školství	7 021	10 840	16 080	48,3	8,2	92,5	100,5	72,5	93,6
zdravotnictví, veter. a sociální činnosti	9 404	11 521	16 125	40,0	7,0	98,3	100,8	76,5	92,1
ost. veřejné, sociální a osobní služby	2 967	9 563	14 299	49,5	8,4	81,6	89,4	84,8	91,0

*) subjekty se sídlem na území kraje (bez podniků do 20 zaměstnanců)

Údaje o zaměstnaných a jejich mzdách jsou čerpány z pravidelného čtvrtletního statistického výkaznictví. Tato data jsou zjišťována v podnikatelské sféře za ekonomické subjekty s 20 a více zaměstnanci, v peněžnictví, pojišťovnictví a nepodnikatelské sféře bez ohledu na počet zaměstnanců. Územní třídění je provedeno podle sídla vykazujícího ekonomického subjektu – tzv. podniková metoda. Do odvětví (OKEČ) jsou data zařazována podle převažující činnosti podniku.

Průměrná **hrubá měsíční mzda** představuje podíl mezd bez ostatních osobních nákladů připadající na jednoho zaměstnance evidenčního počtu za měsíc. Do mezd se zahrnují základní mzdy a platy, příplatky a jiné složky mzdy nebo platu, prémie a odměny, náhrady mezd a platů, odměny za pracovní pohotovost a jiné složky mzdy nebo platu, které byly v daném období zaměstnancům zúčtovány k výplatě. Jedná se o hrubé mzdy, tj. před snížením o pojistné na všeobecné zdravotní pojištění a sociální zabezpečení, zálohové splátky daně z příjmů fyzických osob a další zákonné nebo zaměstnavatelem dohodnuté srážky.

Graf 13 Průměrná hrubá měsíční mzda (fyzické osoby)



Průměrný **evidenční počet zaměstnanců** v roce 2005 činil 71 435 osob a jejich průměrná měsíční mzda se pohybovala na úrovni 16 002 Kč. Oproti roku 2000, kdy průměrná měsíční mzda činila 11 717 Kč, došlo v kraji k navýšení průměrné měsíční mzdy o 36,6%, v průměru se jednalo o meziroční nárůst 6,4%. Zaměstnanci Karlovarského kraje tak v roce 2000 pobírali 86,1% a v roce 2005 pouze 84,1% průměrné hrubé měsíční mzdy v České republice, která činila 19 024 Kč. V rámci České republiky se Karlovarský kraj umístil v roce 2005 na posledním místě ze všech krajů.

Všechna odvětví ekonomických činností vykázala v průběhu let 2000 – 2005 výrazný nárůst výše průměrných mezd. Z hlediska odvětví byli v roce 2005 placeni nejlépe zaměstnanci společností, které se zabývají dobýváním nerostných surovin (21 466 Kč) a peněžnictvím a pojišťovnictvím (21 564 Kč). Nejvyšší nárůst průměrné měsíční mzdy v letech 2000 – 2005 zaznamenala odvětví obchodu, oprav motorových vozidel a spotřebního zboží (o 58,1% na 16 697 Kč), veřejné správy, obrany a sociálního zabezpečení (o 55,7% na 19 348 Kč), ostatní veřejné, sociální a osobní služby (o 49,5% na 14 299 Kč) a školství (o 48,3% na 16 080 Kč). Nejnižších mezd je dosahováno v odvětví nemovitostí, pronájmů, služeb (11 781 Kč), kde ve sledovaném období došlo i k nejnižšímu růstu mezd o pouhých 19,2% a dále v odvětví rybolovu a chovu ryb (12 860 Kč).

Tab. 3.2.9 Hodinové náklady práce

	2000	2001	2002	2003	2004	2005	Index 2005/2000
Náklady práce celkem	122,43	126,60	145,16	151,88	155,38	156,20	127,6
v tom:							
přímé náklady	87,15	90,95	102,84	107,71	110,53	112,60	129,2
sociální požitky	1,75	2,26	1,98	2,06	1,86	1,97	112,6
sociální náklady a výdaje	32,40	32,43	39,16	41,01	41,79	40,36	124,6
personální náklady a výdaje	1,18	1,06	1,35	1,25	1,80	1,34	113,6
daně a dotace	-0,05	-0,10	-0,17	-0,15	-0,60	-0,07	x

Náklady práce zahrnují přímé náklady (mzdy a platy včetně naturální mzdy započtené do výdělku a náhrady mzdy za neodpracované hodiny), sociální požitky, sociální náklady a výdaje (zákonné a dobrovolné), personální náklady a daně a dotace související se zaměstnáváním lidí.

Ve sledovaném období všechny hodinové náklady práce vykázaly nárůst, nejvíce (o 29,2%) vzrostly přímé náklady, které současně představují nejvyšší složku celkových hodinových nákladů práce (72,1%). Další významnou složkou jsou sociální náklady a výdaje, které činí 25,8% celkových hodinových nákladů a od roku 2000 vzrostly o 7,96 Kč, tj. o 24,6%. Celkové hodinové náklady práce nepatrně (o 0,04%) snižují daně a dotace, které v roce 2005 činily 0,07 Kč. V rámci České republiky vykazoval Karlovarský kraj v roce 2000 čtvrté nejvyšší hodinové náklady práce, do roku 2005 se posunul s nejnižšími hodinovými náklady práce na poslední místo ze všech krajů.

Tab. 3.2.10 Měsíční náklady práce na 1 zaměstnance

v Kč/měsíc na 1 zaměstnance

	2000	2001	2002	2003	2004	2005	Index 2005/2000
Náklady práce celkem	16 734	18 268	20 641	21 394	22 781	22 490	134,4
v tom:							
přímé náklady	11 910	13 124	14 624	15 173	16 204	16 213	136,1
sociální požitky	238	325	281	291	271	283	118,9
sociální náklady a výdaje	4 456	4 680	5 567	5 773	6 128	5 810	130,4
personální náklady a výdaje	150	153	192	178	264	194	129,3
daně a dotace	-20	-14	-23	-21	-87	-10	x

Měsíční náklady práce, v porovnání s ostatními kraji České republiky, byly v Karlovarském kraji nejnižší (což souvisí s nejnižší úrovní mezd), přičemž měsíční náklady práce v kraji rostly ve sledovaném období pomaleji (o 34,4%) než v celé České republice (o 41,9%). Přímé náklady přitom doznaly nárůst o 36,1%, sociální náklady a výdaje o 30,4%, personální náklady a výdaje o 29,3% a náklady na sociální požitky o 18,9%.

Tab. 3.2.11 Pracující cizinci

	2001	2002	2003	2004	2005	Rozdíl 2005-2000 v procentních bodech
Pracující cizinci celkem	6 076	6 452	7 130	7 446	8 440	¹⁾ 38,9
v tom (%):						
v postavení zaměstnanců ²⁾	25,3	28,7	29,5	29,9	38,4	13,0
s platným živnostenským oprávněním	74,7	71,3	70,5	70,1	61,6	-13,0
Podíl pracujících cizinců (%) ³⁾	50,9	48,9	52,6	50,6	58,5	7,6

¹⁾ změna v %

²⁾ vydaná povolení k zaměstnání + registrace občanů SR

³⁾ pracující cizinci z celkového počtu cizinců (bez osob s platným azylem)

Údaje o zaměstnanosti cizinců vycházejí z evidence Ministerstva práce a sociálních věcí ČR (MPSV) o vydaných platných povoleních k zaměstnání cizinců a počtu informací o nástupu občanů EU/EHS a Švýcarska k výkonu práce, registrovaných úřady práce a z evidence o cizincích s živnostenským oprávněním Ministerstva průmyslu a obchodu ČR (MPO ČR). Cizí státní příslušníci, s výjimkou občanů Slovenska, mohli do 30.4.2004 vykonávat práci na území České republiky pouze za předpokladu, že obdrželi povolení k zaměstnání a povolení k pobytu. Vstupem České republiky do Evropské unie dne 1.5.2004 se podmínky zaměstnávání zahraničních občanů na území ČR zásadně změnily. Od tohoto data občané EU/EHS a Švýcarska a jejich rodinní příslušníci již nejsou z hlediska zákona o zaměstnanosti (435/2004 Sb.) považováni za cizince a v souladu s tímto zákonem mají stejné právní postavení jako občané České republiky, tzn. že mají v ČR volný přístup na trh práce. Ostatní cizinci mohou vykonávat práci na území ČR za podmínky, že obdrželi povolení k zaměstnání a povolení k pobytu, pokud zákon o zaměstnanosti nestanovuje jinak.

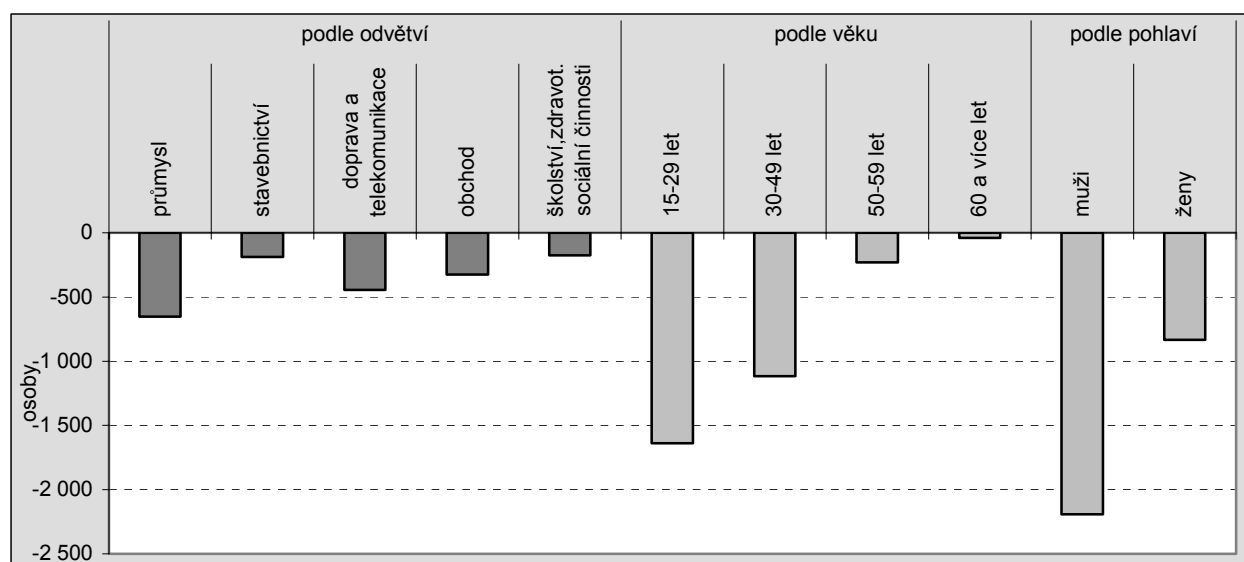
Počet **pracujících cizinců** se v Karlovarském kraji od roku 2001 do roku 2005 zvýšil o 38,9%. Z celkového počtu cizinců (14 437 osob) bylo v roce 2005 pracujících 58,5%, jejich podíl se přitom zvýšil o 7,6 procentního bodu. Počet cizinců v postavení zaměstnanců vykazoval ve sledovaném období postupný nárůst z 25,3% v roce 2001 na 38,4% v roce 2005. Naopak v kategorii cizinců s platným živnostenským oprávněním se projevuje tendence poklesu těchto sebezaměstnaných osob, jejich počet se ve sledovaném období snížil o 13 procentních bodů až na 61,6%, největší pokles byl zaznamenán mezi lety 2004 a 2005, a to o 8,5 procentních bodů.

Tab. 3.2.12 Dojížd'ka za prací (VŠPS)

	2000	2001	2002	2003	2004	2005	Index 2005/2000
Zaměstnaní ¹⁾ celkem (tis. osob)	148,9	146,7	144,7	146,1	142,2	144,2	96,8
Vyjíždějící z kraje (tis. osob)	5,2	4,0	3,6	3,5	4,1	3,1	58,7
v % ze zaměstnaných	3,5	2,7	2,5	2,4	2,9	2,1 ²⁾	-1,4
z toho do kraje Hl. m. Praha (tis. osob)	1,2	1,2	1,8	0,9	1,1	1,0	83,3
v % z vyjíždějících z kraje	22,3	29,9	49,5	27,2	28,0	31,6 ²⁾	9,3
Dojíždějící do kraje (tis. osob)	1,9	2,2	1,4	2,0	2,0	2,4	129,3
z toho z kraje Plzeňského (tis. osob)	0,5	0,7	0,9	0,6	0,5	0,4	71,4
v % z dojíždějících do kraje	29,5	31,5	63,4	30,6	26,3	16,3 ²⁾	-13,2
z toho z kraje Ústeckého (tis. osob)	0,9	0,3	0,2	0,7	0,6	0,7	81,6
v % z dojíždějících do kraje	48,0	11,9	12,0	34,2	27,8	30,3 ²⁾	-17,7
Saldo dojížd'ky kraje (tis. osob)	-3,3	-1,8	-2,1	-1,5	-2,0	-0,6	19,3

¹⁾ zaměstnaní v civilním sektoru

²⁾ rozdíl v procentních bodech

Graf 14 Mezikrajské saldo dojížd'ky za prací podle odvětví, věku a pohlaví (SLDB 2001)


Dojížd'ka obyvatel do zaměstnání představuje významný sociální jev, jehož rozsah, vzdálenosti, směry a formy monitorují ekonomickou strukturu daného regionu. Odpovídají na jedné straně dosaženému stupni koncentrace obyvatel (resp. sídelní rozdrobenosti) a na druhé straně rozmístění pracovních příležitostí. Dojížd'ku je třeba chápat jako vztahově – integrační proces, který se významně podílí na formování funkčně prostorových vazeb sídelní struktury.

Podle výsledků výběrového šetření pracovních sil (VŠPS) **vyjíždí** z Karlovarského kraje do zaměstnání nejvíce osob do kraje Hlavní město Praha. Jejich podíl na struktuře všech vyjíždějících se ve sledovaném období zvýšil o 9,3 procentního bodu na 31,6%, ačkoli absolutně se jejich počet snížil z 1,2 tisíce osob v roce 2000 na 1,0 tisíc osob v roce 2005. Naopak do kraje za prací dojíždí nejvíce osob z Plzeňského kraje (v roce 2002 dokonce 0,9 tisíce osob, tj. 63,4% všech dojíždějících za prací) a z Ústeckého kraje (0,7 tisíce osob v roce 2005, tj. 30,3% všech dojíždějících za prací). Ve sledovaném období došlo k navýšení počtu dojíždějících do kraje o 29,3% na 2,4 tisíce osob, naopak počet vyjíždějících z kraje se snížil o 41,3%. Přesto saldo dojížd'ky stále zůstává záporné, tzn. že vyjíždějící z kraje převyšují počet dojíždějících do kraje za prací (v příslušném území je méně obsazených pracovních míst než je zaměstnanců).

Tab. 3.2.13 Dojíždka za prací (SLDB 2001)

	Zaměstnané osoby	Vyjíždějící z obce za prací						Dojíždějící do obce za prací			
		celkem	v % ze zaměstnaných osob	z toho denně ¹⁾ (%)	v tom počet vyjíždějících			celkem	z toho denně (%)	v tom počet dojíždějících	
					v rámci kraje	do jiného kraje	do zahraničí			v rámci kraje	z jiného kraje
Kraj celkem	144 160	55 333	38,4	82,5	47 314	6 645	1 374	50 935	87,8	47 314	3 621
v tom:											
muži	78 416	33 858	43,2	80,8	28 383	4 665	810	30 857	86,2	28 383	2 474
ženy	65 744	21 475	32,7	85,2	18 931	1 980	564	20 078	90,3	18 931	1 147

¹⁾ z vyjíždějících v rámci ČR

Mezi vyjíždějícími zcela logicky převažovali muži, a to 61,2%. Nižší podíl vyjíždějících žen (38,8%) je dán především péčí o děti a o domácnost. Musí-li žena opustit kvůli zaměstnání místo trvalého bydliště, preferuje vyjíždku co nejbližší svému bydlišti, aby mohla zabezpečit bezproblémový chod rodiny. Ze všech zaměstnaných mužů jich vyjíždí za prací 43,2%, ze zaměstnaných žen vyjíždí 32,7%, z toho 85,2% denně. V rámci Karlovarského kraje vyjíždělo 83,8% mužů a 88,2% žen. V kraji je zastoupena i vyjíždka za prací do zahraničí, což je dáno tím, že Karlovarský kraj sousedí s Německou spolkovou republikou, mužů vyjíždělo do zahraničí 2,4%, žen 2,6%.

V kraji vyjíždí z obce za prací o 4,4 tisíce osob více, než dojíždí. I pro dojíždku platí podobné tendence jako pro vyjíždku – výrazně převažuje dojíždka mužů (60,6%) nad dojíždkou žen (39,4%).

Z hlediska pohlaví vyjíždí z Karlovarského kraje do jiných krajů více mužů (70,2%) než žen a do kraje jich dojíždí za prací z jiných krajů 68,3%, saldo dojíždky je pro obě pohlaví záporné.

Nejčastěji dojíždějí za prací mimo hranice kraje osoby ve věkové kategorii 15 - 24 let, s přibývajícím věkem počet dojíždějících a vyjíždějících klesá.

Na celkové vyjíždce podle odvětví činnosti se největší měrou podílí osoby pracující v průmyslu (21,6%) a významně také osoby pracující ve stavebnictví (10,1%). Naopak nejnižší vyjíždku z kraje vykazují osoby pracující v zemědělství a lesnictví (2,5%) a ve školství (3,1%). I z hlediska odvětví činnosti vykazuje dojíždka za prací záporné saldo dojíždky.

Intenzita vyjíždky, měřená podílem osob vyjíždějících za prací na celkovém počtu zaměstnaných osob, činila v rámci Karlovarského kraje 38,4%. Lze zde vysledovat, že v rámci sokolovského okresu je intenzita vyjíždky podstatně vyšší (51%) než v ostatních dvou okresech. V tomto okrese také nejvyšší podíl dojíždějících (93%) dojíždí za prací denně. Sokolovský okres se nejvíce podílí na záporném saldu dojíždky Karlovarského kraje. Nejnižší intenzita dojíždky byla vykazována v rámci okresu Cheb (30,2%), nejvyšší pak v okrese Sokolov a činila 43,2%. Záporné saldo dojíždky se nepříznivě projevilo i na počtu obsazených pracovních míst a v návaznosti na to i v počtu obsazených pracovních míst na 1 000 zaměstnaných osob (969).

Tab. 3.2.14 Dojíždka za prací podle pohlaví, věku a odvětví (SLDB 2001)

	Počet dojíždějících z jiných krajů	Počet vyjíždějících do jiných krajů	Saldo dojíždky
Celkem	3 621	6 645	-3 024
v tom podle pohlaví:			
muži	2 474	4 665	-2 191
ženy	1 147	1 980	-833
v tom ve věku:			
15 - 24 let	916	1 707	-791
25 - 29 let	724	1 571	-847
30 - 39 let	724	1 507	-783
40 - 49 let	716	1 049	-333
50 - 59 let	483	714	-231
60 a více let a nezj.	58	97	-39
z toho podle odvětví:			
zemědělství, lesnictví	139	168	-29
průmysl	780	1 432	-652
stavebnictví	487	674	-187
doprava a telekomunikace	186	632	-446
obchod	288	613	-325
školství	116	205	-89
zdravotnictví, soc. činnosti	230	317	-87

3.3 Nezaměstnanost

Za **nezaměstnané** se podle metodiky ILO považují všechny osoby 15leté a starší, které ve sledovaném období souběžně splňovaly následující tři podmínky:

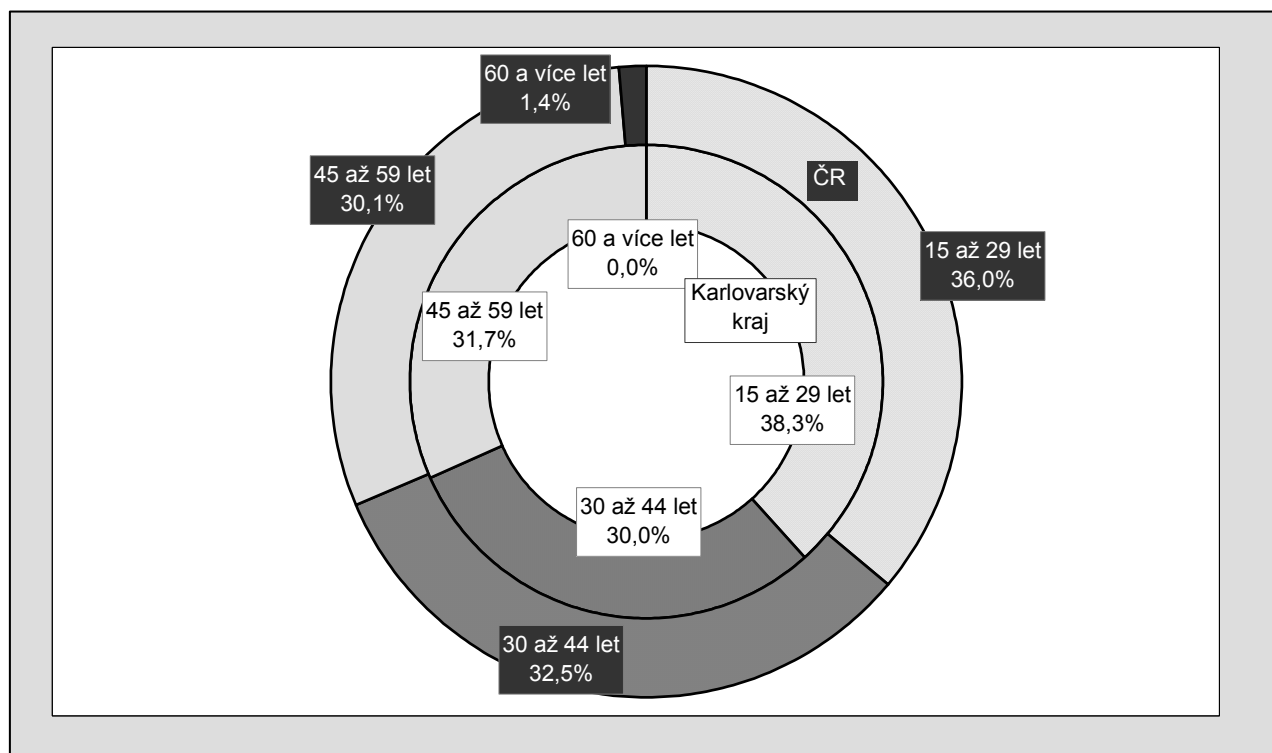
1. nebyly zaměstnané, neodpracovaly ani jednu hodinu za mzdu nebo odměnu v referenčním týdnu;
2. hledaly aktivně práci (prostřednictvím úřadů práce nebo soukromých zprostředkovatelů práce, hledání práce přímo v podnicích, využívání inzerce, podnikání kroků k založení vlastní firmy, podání žádosti o pracovní povolení a licence nebo hledání práce jiným způsobem);
3. byly připraveny k nástupu do práce, tj. během referenčního období byly k dispozici okamžitě nebo nejpozději do 14 dnů pro výkon placeného zaměstnání nebo zaměstnání ve vlastním podniku.

Tab. 3.3.1 Nezaměstnanost podle věku - roční průměry (VŠPS)

	2000	2001	2002	2003	2004	2005	Změna v %		Struktura v %	
							2005/ 2000	prů- měrná roční	2000	2005
Obecná míra nezaměstnanosti (%)	8,41	7,37	7,49	6,39	9,41	10,91	¹⁾ 2,50	x	x	x
Obecná míra nezaměstnanosti žen (%)	8,02	7,74	8,99	6,41	10,04	12,43	¹⁾ 4,41	x	x	x
Nezaměstnaní celkem (tis. osob)	13,8	11,8	11,8	10,0	14,8	17,7	28,3	5,1	100,0	99,4
v tom ve věku:										
15 - 29 let	5,8	4,7	4,7	3,7	6,2	6,7	15,5	2,9	42,0	37,9
30 - 44 let	3,7	3,8	3,6	2,8	4,6	5,3	43,2	7,5	26,8	29,9
45 - 59 let	4,2	3,3	3,3	3,4	4,1	5,6	33,3	5,9	30,4	31,6
60 a více let	0,1	-	0,2	0,2	0,0	.	x	x	0,7	x
z toho: nezaměstnané ženy (tis. osob)	6,0	5,5	6,3	4,5	7,0	8,9	48,3	8,2	100,0	100,0
v tom ve věku:										
15 - 29 let	2,6	1,9	2,3	1,6	2,7	3,0	15,4	2,9	43,3	33,7
30 - 44 let	1,6	1,7	1,9	1,5	2,4	2,8	75,0	11,8	26,7	31,5
45 - 59 let	1,8	1,9	2,0	1,3	1,9	3,1	72,2	11,5	30,0	34,8
60 a více let	0,0	-	0,1	0,1	0,0	.	x	x	x	x

¹⁾ rozdíl 2005 - 2000 v procentních bodech

Graf 15 Nezaměstnaní podle věku v roce 2005 (VŠPS)



Počet **nezaměstnaných** v Karlovarském kraji dle VŠPS v roce 2005 dosáhl 17,7 tisíce osob, což ve srovnání s rokem 2000 představuje nárůst o 3,9 tisíce osob, tj. o 28,3%. Problematika poměrně vysoké a stále vzrůstající míry nezaměstnanosti v kraji spočívá v restrukturalizaci zemědělství, ve špatné dopravní obslužnosti, což představuje obtížné a časově náročné dojíždění a také v nemožnosti za práci se stěhovat v důsledku nedostatečně fungujícího trhu s byty.

Obecná míra nezaměstnanosti je ukazatel získaný z výsledků VŠPS podle mezinárodních definic a doporučení. Vyjadřuje podíl počtu nezaměstnaných osob na celkové pracovní síle (součet všech zaměstnaných a nezaměstnaných) a udává se v procentech. Za rok 2005 dosáhla obecná míra nezaměstnanosti v kraji 10,91% a proti předchozímu roku vzrostla o 1,5 procentního bodu. V relaci k roku 2000 pak doznala navýšení o 2,5 procentního bodu. Obecná míra nezaměstnanosti žen v roce 2005 dosáhla 12,43%, což je o 4,41 procentního bodu více než v roce 2000.

Z hlediska věku nezaměstnaných byla nejčastěji zastoupena věková skupina 15 - 29 let (6,7 tisíce osob, tj. 37,9%). Proti roku 2000 vzrostl jejich počet o 15,5%, což představuje roční tempo růstu 2,9%. Nejvyšší roční tempo růstu 7,5% vykazuje věková skupina 30 - 44 let. Nejpočetnější věkovou skupinou uchazeček - žen je věková kategorie 45 - 59 let, v této kategorii se v roce 2005 nacházelo 34,8% všech uchazeček, přičemž jejich počet vzrostl od roku 2000 o 72,2%, což představuje meziroční nárůst o 11,5%. K nejintenzivnějšímu růstu dochází u věkové skupiny 30 - 44 let, ačkoli tato věková kategorie patří k těm nejméně početným.

Tab. 3.3.2 Kvalifikační struktura nezaměstnaných - roční průměry (VŠPS)

v tis. osob

	2000	2001	2002	2003	2004	2005	Změna v %		Struktura v %	
							2005/ 2000	prů- měrná roční	2000	2005
Nezaměstnaní celkem	13,8	11,8	11,8	10,0	14,8	17,7	28,3	5,1	97,8	99,4
z toho:										
základní vzdělání	4,5	5,0	4,9	4,1	6,2	7,2	60,0	9,9	32,6	40,7
střední odborné (OU + OŠ)	5,4	4,7	4,6	4,0	6,3	6,8	25,9	4,7	39,1	38,4
střední odborné a všeobecné s maturitou	3,4	1,9	2,2	1,7	2,2	3,2	-5,9	-1,2	24,6	18,1
vysokoškolské	0,2	0,1	0,1	0,2	0,1	0,4	100,0	14,9	1,4	2,3
z toho: nezaměstnané ženy	6,0	5,5	6,3	4,5	7,0	8,9	48,3	8,2	100,0	100,0
z toho:										
základní vzdělání	2,0	2,1	2,6	2,0	2,8	3,5	75,0	11,8	33,3	39,3
střední odborné (OU + OŠ)	2,2	1,8	2,1	1,6	2,9	3,2	45,5	7,8	36,7	36,0
střední odborné a všeobecné s maturitou	1,7	1,5	1,6	0,8	1,3	2,1	23,5	4,3	28,3	23,6
vysokoškolské	0,1	0,1	-	0,0	0,0	0,1	0,0	0,0	1,7	1,1

Obecně se dá říci, že ve struktuře nezaměstnaných podle dosaženého vzdělání se s rostoucí výší dosaženého vzdělání snižuje jejich podíl. Nejhuře nacházejí uplatnění uchazeči se základním vzděláním. V roce 2005 bylo těchto uchazečů 40,7%. Ve struktuře jejich podíl od roku 2000 vzrostl o 8,1 procentního bodu. Další početnou skupinu nezaměstnaných tvoří osoby se středním odborným vzděláním bez maturity (38,4%). Nezaměstnaní s vysokoškolským vzděláním činili 2,3%. V letech 2000 - 2005 se struktura nezaměstnaných nijak výrazně nezměnila. Vzdělanostní struktura nezaměstnaných žen přibližně odpovídá vzdělanostní struktuře všech nezaměstnaných. V roce 2005 činily ženy 50,3% všech nezaměstnaných. Od roku 2000 to představuje nárůst o 6,8 procentního bodu.

Tab. 3.3.3 Nezaměstnanost k 31. 12. (MPSV)

	2000	2001	2002	2003	2004	2005	Změna v %	
							2005/ 2000	prů- měrná roční
Uchazeči o zaměstnání celkem	13 174	14 062	16 115	17 362	18 726	18 017	36,8	6,5
z toho:								
ženy	6 032	6 371	7 285	7 983	8 812	8 720	44,6	7,6
občané se zdravotním postižením	1 396	1 501	1 635	1 715	1 935	2 019	44,6	7,7
absolventi a mladiství	1 625	1 738	1 731	1 528	1 479	1 192	-26,6	-6,0
Uchazeči o zaměstnání pobírající příspěvek v nezaměstnanosti	4 162	4 769	5 037	5 208	4 448	4 357	4,7	0,9
Uchazeči o zaměstnání v evidenci Úřadu práce déle než 12 měsíců	4 432	4 535	6 132	7 093	7 628	7 764	75,2	11,9
Míra registrované nezaměstnanosti (%) ¹⁾	8,02	8,71	10,07	10,62	11,60	11,16	³⁾ 3,14	x
Míra registrované nezaměstnanosti (%) ²⁾	10,75	10,28	⁴⁾ -0,47	x
Volná pracovní místa celkem	1 542	1 401	1 226	1 147	1 196	1 206	-21,8	-4,8
z toho:								
občané se zdravotním postižením	79	146	56	31	114	44	-44,3	-11,0
absolventi a mladiství	81	171	200	295	248	264	225,9	26,7
Počet uchazečů na 1 volné pracovní místo	8,5	10,0	13,1	15,1	15,7	14,9	75,3	11,9

¹⁾ podle metodiky platné do 30. 6. 2004

²⁾ podle metodiky platné od 1. 7. 2004

³⁾ rozdíl 2005 - 2000 v procentních bodech

⁴⁾ rozdíl 2005 - 2004 v procentních bodech

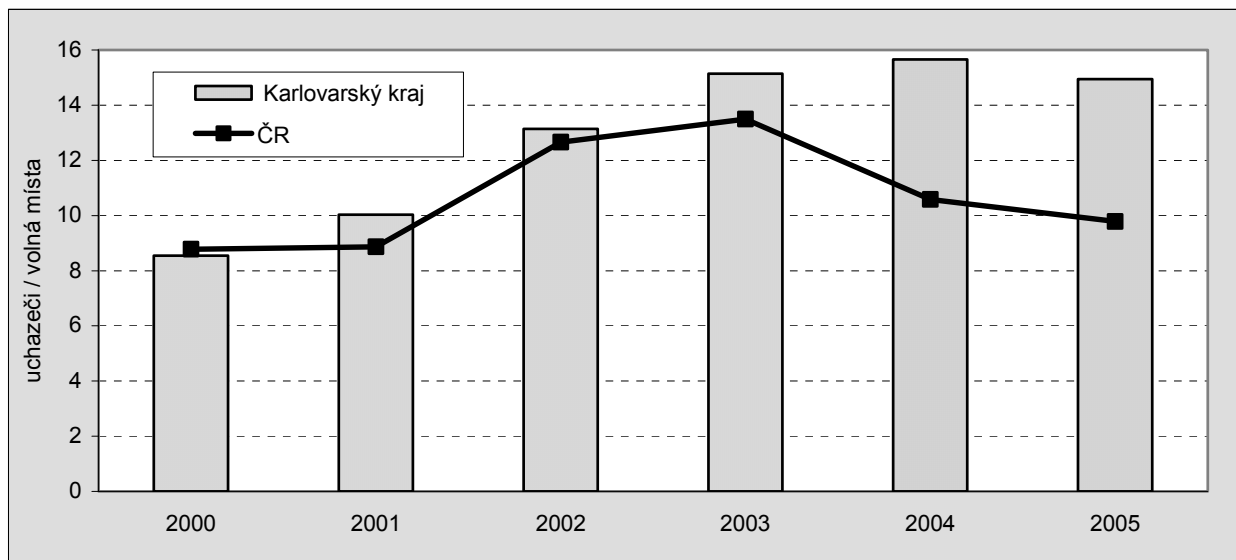
Početné skupiny nezaměstnaných se základním vzděláním či bez vzdělání a se středním odborným vzděláním bez maturity vypovídají o tom, že tito nezaměstnaní v důsledku technických a ekonomických změn, spojených s restrukturalizací hospodářství, nenacházejí na trhu práce vhodná volná pracovní místa,

kteřá by odpovídala jejich kvalifikaci. Řešením je zřizování rekvalifikačních kurzů, které odpovídají poptávce na trhu práce.

Nezaměstnanost v Karlovarském kraji se od roku 2000 vyvíjí nepříznivě. Každoročně dochází ke zvýšení počtu uchazečů o zaměstnání registrovaných na úřadech práce (s výjimkou roku 2005, kdy se poprvé počet uchazečů proti minulému roku snížil) a současně i k růstu míry registrované nezaměstnanosti. V evidenci úřadů práce v kraji bylo v roce 2005 evidováno 18 017 uchazečů o zaměstnání. V relaci k roku 2000 to představuje nárůst o 4 843 uchazečů, tj. 36,8% při meziročním růstu 6,5%.

Graf 16 Počet uchazečů o zaměstnání na jedno volné pracovní místo k 31. 12.

Zdroj: MPSV



S ohledem na možnost srovnání v delší časové řadě byla **míra registrované nezaměstnanosti** dopočtena v původní metodice i pro rok 2005, na konci sledovaného období činila 11,16% a byla o 3,14 procentního bodu vyšší než v roce 2000. Podle nové metodiky míra nezaměstnanosti za rok 2005 dosáhla 10,28%, což znamená meziroční pokles o 0,47 procentního bodu. Od 1.7.2004 byla změněna metodika pro výpočet ukazatele registrované míry nezaměstnanosti, kdy na rozdíl od původní metodiky, kdy byl čítec tvořen počtem všech neumístěných uchazečů o zaměstnání v evidenci úřadů práce, je podle nové metodiky tvořen počtem tzv. dosažitelných neumístěných uchazečů (včetně občanů EU a EHP). Jedná se o evidované nezaměstnané, kteří nemají žádnou objektivní překážku pro přijetí do zaměstnání a při nabídce vhodného pracovního místa mohou do něj bezprostředně nastoupit (nejsou ve vazbě, ve výkonu trestu, nevykonávají základní vojenskou nebo civilní službu, nepobírají peněžitou pomoc v mateřství, hmotné zabezpečení po dobu mateřské dovolené, nejsou v pracovní neschopnosti, nejsou zařazeni do rekvalifikačních kurzů a nevykonávají krátkodobé zaměstnání). Jmenovatel je tvořený pracovní silou (v původní metodice počet zaměstnaných z VŠPS a počet všech neumístěných uchazečů) + počet pracujících cizinců ze třetích zemí s platným povolením k zaměstnání či živnostenským oprávněním.

Podíl žen z celkového počtu nezaměstnaných představoval na začátku sledovaného období 45,8%, do roku 2005 se zvýšil na 48,4%. Postavení žen na trhu práce není rovnocenné s postavením mužů. Zaměstnavatelé při výběru uchazečů o zaměstnání upřednostňují muže. Hlavním důvodem je obava, že žena odejde na mateřskou dovolenou, popřípadě bude docházet k častějším absencím z důvodu péče o dítě.

Další problémovou skupinu tvoří osoby se zdravotním postižením. Jejich počet se zvýšil z 1 396 v roce 2000 na 2 019 v roce 2005, tj. o 44,6%, jejich podíl na registrovaných nezaměstnaných tak dosáhl 11,2%. Tyto osoby mají vzhledem ke svému zdravotnímu stavu zúžený okruh možností volby zaměstnání. Počet volných pracovních míst pro tyto uchazeče v roce 2005 činil 44, což bylo o 44,3% méně než v roce 2000. Na jedno takové volné pracovní místo tak připadá 45,9 osoby se zdravotním postižením.

Příznivě se vyvíjela situace u absolventů škol a mladistvých. Mezi všemi uchazeči bylo absolventů škol a mladistvých 6,6% a od roku 2001 vykazoval jejich počet klesající tendenci. Obecně platí, že uchazeči s vyšším stupněm dosaženého vzdělání mají větší šanci získat odpovídající zaměstnání. Zaměstnavatelé celkem ochotně zaměstnávají absolventy škol, ačkoliv jim chybí zkušenosti a praxe, neboť oceňují jejich počítačové a jazykové znalosti, flexibilitu, ochotu zvyšovat si kvalifikaci a stěhovat se za prací.

Počet uchazečů pobírajících příspěvek v nezaměstnanosti se v rámci sledovaného období zvýšil o 4,7% na 4 357 uchazečů, poté, co do roku 2003 se jejich počet pravidelně zvyšoval, od roku 2004, zřejmě v souvislosti se změnami pravidel pro výplatu podpory od 1.10.2004, dochází k výraznému snížení.

Zajímavým ukazatelem je také počet uchazečů o zaměstnání připadajících na jedno volné pracovní místo. S tím, jak ve sledovaném období roste počet uchazečů o zaměstnání, současně klesá počet volných pracovních míst. V kraji bylo v roce 2000 celkem 1 542 volných pracovních míst. Do roku 2005 se jejich počet snížil o 21,8% na 1 206. Z tohoto počtu bylo jen 3,6% pro osoby se zdravotním postižením a 21,9% pro absolventy škol a mladistvé. Počet uchazečů na jedno volné pracovní místo výrazně vzrostl o 75,3% na 14,9.

Tab. 3.3.4 Uchazeči o zaměstnání podle KZAM k 31. 12. (MPSV)

	2000	2001	2002	2003	2004	2005	Změna (%)		Struktura (%)	
							2005/ 2000	prů- měrná roční	2000	2005
Uchazeči o zaměstnání celkem	13 174	14 062	16 115	17 362	18 726	18 017	36,8	6,5	74,0	66,1
z toho podle zaměstnání:										
vysoce kvalifikovaní nemanuální pracovníci	803	902	1 152	1 099	1 170	1 120	39,5	6,9	6,1	6,2
nemanuální pracovníci s nižší kvalifikací	2 070	2 104	2 378	2 395	2 749	2 684	29,7	5,3	15,7	14,9
manuální kvalifikovaní pracovníci	2 743	2 835	3 190	3 221	3 271	3 078	12,2	2,3	20,8	17,1
manuální nekvalifikovaní pracovníci	4 132	4 571	4 764	4 999	5 110	5 036	21,9	4,0	31,4	28,0

Pozn.: v této klasifikaci nejsou zahrnuty kategorie "vojáci" a "nezjištěno"

Struktura uchazečů o zaměstnání podle KZAM se v letech 2000 – 2005 výrazným způsobem neměnila. Nejčastěji zastoupenou skupinou byla skupina manuálních nekvalifikovaných pracovníků, její strukturální podíl v roce 2005 činil 28%, tento podíl zaznamenal od roku 2000 pokles o 3,4 procentního bodu. Nejméně obsazenou skupinu tvoří vysoce kvalifikovaní nemanuální pracovníci (6,2%), kteří ale ve sledovaném období vykazovali současně nejrychlejší tempo růstu (39,5%), což představuje meziroční nárůst o 6,9%. Nejpomaleji narůstal počet manuálních kvalifikovaných pracovníků, který vykazoval meziroční nárůst 2,3%. Struktura uchazečů podle KZAM koresponduje s kvalifikační strukturou uchazečů o zaměstnání.

Tab. 3.3.5 Uchazeči o zaměstnání podle délky nezaměstnanosti k 31. 12. (MPSV)

	2000	2001	2002	2003	2004	2005	Změna v %		Struktura v %	
							2005/ 2000	prů- měrná roční	2000	2005
Uchazeči o zaměstnání celkem	13 174	14 062	16 115	17 362	18 726	18 017	36,8	6,5	100,0	100,0
v tom podle délky nezaměstnanosti:										
do 3 měsíců	3 870	4 343	4 014	4 102	4 773	4 469	15,5	2,9	29,4	24,8
3 - 6 měsíců	2 491	2 737	2 914	3 115	3 129	2 983	19,8	3,7	18,9	16,6
6 - 9 měsíců	1 361	1 392	1 651	1 671	1 765	1 597	17,3	3,2	10,3	8,9
9 - 12 měsíců	1 020	1 055	1 404	1 381	1 431	1 204	18,0	3,4	7,7	6,7
12 - 24 měsíců	2 384	2 021	2 956	2 983	2 994	2 916	22,3	4,1	18,1	16,2
nad 24 měsíců	2 048	2 514	3 176	4 110	4 634	4 848	136,7	18,8	15,5	26,9
Průměrná délka evidence (dny)	.	.	452	506	542	599	¹⁾ 147	x	x	x

¹⁾ rozdíl 2005 - 2002 ve dnech

V kraji vzrůstá počet dlouhodobě nezaměstnaných i délka trvání jejich nezaměstnanosti. Průměrná délka evidence vzrostla od roku 2002 do roku 2005 o 147 dnů celkem na 599 dnů. Podle délky nezaměstnanosti připadl v kraji v roce 2005 nejvyšší podíl nezaměstnaných do skupiny nad 24 měsíců (26,9%), současně jejich strukturální podíl od roku 2000 doznal jako jediný nárůst, a to o 11,4 procentního bodu. Druhou nejčetněji obsazenou skupinou byla délka nezaměstnanosti do 3 měsíců (24,8%), ve struktuře však jejich podíl doznal v daném období pokles o 4,6 procentního bodu. S výjimkou skupiny nad 24 měsíců zaznamenaly všechny ostatní skupiny pokles strukturálního podílu nezaměstnaných na celkové nezaměstnanosti.

Tab. 3.3.6 Uchazeči o zaměstnání podle výše měsíčního nároku podpory v nezaměstnanosti k 31. 12. (MPSV)

	2000	2001	2002	2003	2004	2005	Změna v %		Struktura v %	
							2005/ 2000	prů- měrná roční	2000	2005
Uchazeči o zaměstnání celkem	13 174	14 062	16 115	17 362	18 726	18 017	36,8	6,5	x	x
z toho s nárokem na podporu	4 162	4 769	5 037	5 208	4 448	4 357	4,7	0,9	100,0	100,0
v tom podle výše nároku:										
do 1 500 Kč	334	214	238	223	223	50	-85,0	-31,6	8,0	1,1
1 501 - 3 500 Kč	2 895	3 122	3 276	3 208	1 894	1 835	-36,6	-8,7	69,6	42,1
3 501 - 5 500 Kč	734	1 087	1 179	1 307	1 592	1 599	117,8	16,9	17,6	36,7
5 501 - 7 500 Kč	142	240	242	326	522	552	288,7	31,2	3,4	12,7
7 501 Kč a více	57	106	102	144	217	321	463,2	41,3	1,4	7,4

Nejčtenější skupinou uchazečů o zaměstnání z hlediska výše podpory v nezaměstnanosti je skupina s výší podpory 1 501 - 3 500 Kč, přičemž od roku 2000 poklesl jejich počet o 36,6% na 1 835 osob. Tento pokles je způsoben již zmiňovanými změnami pravidel pro výplatu podpory od 1.10.2004. Druhou nejčtenější skupinu tvoří uchazeči s výší podpory v nezaměstnanosti 3 501 - 5 500 Kč, tato skupina vykázala prudký nárůst o 117,8%, její strukturální podíl v roce 2005 činil 36,7%, tento podíl zaznamenal od roku 2000 nárůst o 19,1 procentního bodu. Nejméně zastoupenou skupinu tvořili uchazeči s výší podpory do 1 500 Kč, jejich podíl na celkové struktuře v roce 2005 činil 1,1% a od roku 2000 vykázal pokles o 6,9 procentního bodu. Druhou nejméně zastoupenou skupinou je skupina uchazečů s podporou 7 501 Kč a více, avšak s nejdynamičtějším průměrným ročním tempem růstu 41,3%, přičemž její strukturální podíl v roce 2005 činil 7,4%.

Tab. 3.3.7 Uchazeči o zaměstnání v rekvalifikaci k 31. 12. (MPSV)

	2001	2002	2003	2004	2005	Změna v %		Podíl v %	
						2005/ 2001	prů- měrná roční	2001	2005
Uchazeči o zaměstnání v rekvalifikaci celkem	765	1 908	2 800	1 726	1 349	76,3	15,2	x	x
z toho:									
rekvalifikace ukončené úspěšně	590	1 261	2 209	1 408	1 142	93,6	18,0	77,1	84,7
ženy	352	947	1 547	1 009	764	117,0	21,4	46,0	56,6
mladiství bez kvalifikace	4	60	96	30	25	525,0	58,1	0,5	1,9
absolventi škol	171	713	547	244	76	-55,6	-18,4	22,4	5,6
občané se zdravotním postižením	33	60	95	73	84	154,5	26,3	4,3	6,2
Průměrný věk uchazečů v rekvalifikaci	32,7	27,9	31,6	32,3	36,0	¹⁾ 3,3	x	x	x

¹⁾ rozdíl 2005 - 2001 v letech

Úřady práce se snaží snižovat nezaměstnanost v kraji programem **rekvalifikací**. Na rekvalifikaci má nárok každý žadatel o zaměstnání a je bezplatná. Probíhají hromadné rekvalifikace určené především pro osoby s nedostatečnou nebo nepoptávanou kvalifikací. Počet uchazečů o zaměstnání v rekvalifikaci v období 2001 - 2005 vzrostl o 76,3% na 1 349 osob, což představuje meziroční nárůst o 15,2%, nejvyšší nárůst přitom doznal v roce 2003 (2 800 osob), v následujících letech se jejich počet snižoval. Uchazečů, kteří rekvalifikaci ukončili úspěšně, bylo z celkového počtu 84,7%. Ženy činily 56,6% všech uchazečů v rekvalifikaci, jejich počet doznal od roku 2001 nárůst o 17,0%. Počet osob se zdravotním postižením v rekvalifikaci vzrostl v letech 2001 - 2005 o 54,5%, jejich strukturální podíl činil 6,2% a od roku 2001 vykázal nárůst o 1,9 procentního bodu. Skupina absolventů škol v rekvalifikaci vykázala jako jediná pokles o 44,4%, její podíl na celkové struktuře poklesl o 16,8 procentního bodu na 5,6% v roce 2005. Průměrný věk uchazečů o zaměstnání se zvýšil o 3,3 roku na 36 let.

Tab. 3.3.8 Kvalifikační struktura volných pracovních míst k 31. 12. (MPSV)

	2000	2001	2002	2003	2004	2005	Změna v %		Struktura v %	
							2005/ 2000	prů- měrná roční	2000	2005
Volná pracovní místa celkem	1 542	1 401	1 226	1 147	1 196	1 206	-21,8	-4,8	100,0	100,0
v tom:										
základní vzdělání vč. bez vzdělání	328	317	275	190	336	240	-26,8	-6,1	21,3	19,9
střední vzdělání bez maturity vč. vyučených	935	758	597	624	581	665	-28,9	-6,6	60,6	55,1
ÚSO vzdělání vč. vyučených s maturitou	206	227	247	236	197	206	0,0	0,0	13,4	17,1
úplné střední všeobecné vzdělání	1	3	-	2	8	11	11x	61,5	0,1	0,9
vyšší odborné vzdělání	-	2	2	2	1	1	x	x	x	0,1
vysokoškolské vzdělání vč. vědecké výchovy	72	94	105	93	73	83	15,3	2,9	4,7	6,9

Celková nabídka **volných pracovních míst** představovala k 31.12.2005 celkem 1 206. Oproti roku 2000 ubylo v kraji 336 volných pracovních míst, tj. 21,8%. Struktura nabídky volných pracovních míst se v letech 2000 – 2005 nijak výrazně nezměnila. V roce 2005 bylo z celkové nabídky volných míst 19,9% pro osoby se základním vzděláním či bez vzdělání, 55,1% pro osoby se středním vzděláním bez maturity včetně vyučených, 17,1% pro osoby s ÚSO vzděláním včetně vyučených s maturitou, 6,9% pro osoby s vysokoškolským vzděláním včetně vědecké výchovy a nejméně, tj. 1% pro osoby s úplným středním všeobecným a vyšším odborným vzděláním.