

# 1. Úvod

## 1.1 Cíle analýzy

Záměrem publikace „Vývoj lidských zdrojů v Karlovarském kraji v letech 2000 až 2005“ je komplexně analyzovat souhrn ukazatelů, dat a informací za území Karlovarského kraje, které ovlivňují vývoj a rozvoj lidských zdrojů. Začátek hodnoceného období je totožný s rokem vzniku kraje. Současné územní uspořádání České republiky bylo zakotveno ústavním zákonem č. 347/1997 o územních samosprávných celcích, který vstoupil v platnost 1.1.2000 a uzákonil rozdělení republiky do 14 krajů. Karlovarský kraj vznikl rozdělením bývalého Západočeského kraje a slučuje tři okresy: Cheb, Karlovy Vary a Sokolov.

Dalšími důležitými mezníky v analyzovaném období byly Sčítání lidu, domů a bytů k 1.3.2001, které již proběhlo v novém územním uspořádání a vstup do Evropské unie k 1.5.2004.

**Hlavním cílem** této publikace je objevit a zhodnotit hlavní směry a specifikace regionálního vývoje v demografické, sociální a ekonomické oblasti a dle možností zdůvodnit i příčiny těchto vývojových tendencí a diferenciací. Snahou je nejen zhodnotit hlavní vývojové trendy v kraji, ale porovnat i rozdíly v rozvoji uvnitř kraje a v konečné fázi konfrontovat krajský vývoj s vývojem celorepublikovým. V závěru publikace je provedeno i mezikrajské srovnání vybraných ukazatelů, ve kterém je zhodnoceno postavení Karlovarského kraje.

## 1.2 Vývoj lidských zdrojů v České republice v letech 2000 až 2005

Lidské zdroje jsou jedním ze základních faktorů rozvoje. Jejich kvalita ovlivňuje i životní úroveň v dané zemi. Růst životní úrovně je podmíněn ekonomickým rozvojem a ten v podmínkách globalizace do značné míry závisí na vytváření předpokladů pro dlouhodobý růst konkurenční schopnosti firem. Ta se odvíjí od rychlosti, s jakou dokáží firmy realokovat kapitál tam, kde přinese vyšší výnosy. Tento proces je tím plynulejší, čím pružněji reaguje lidský kapitál na změny v ekonomice. Obvyklou charakteristikou tohoto procesu je míra nezaměstnanosti a zaměstnanosti, která odráží schopnost lidského kapitálu adaptovat se na změny na pracovním trhu. Tuto schopnost ovlivňují nejen charakteristiky jednotlivců na trhu práce, ale i politika státu, a to prostřednictvím zákonů regulujících podmínky zaměstnávání lidí (překážky v přijímání a propouštění zaměstnanců, konstrukce minimální mzdy) a podmínky sociální ochrany (sociální dávky, zejména dávky v nezaměstnanosti).

Rozhodujícím parametrem kvality lidských zdrojů z hlediska jejich postavení na trhu práce jsou charakteristiky vzdělanosti. Patří sem celá oblast vzdělávání, a to od základního, středního a vysokého školství až po celoživotní vzdělávání. Je nepopiratelným faktem, že pracovní síla s vyšším vzděláním je, ve srovnání s méně vzdělanou, přizpůsobivější a v důsledku toho snáze mění zaměstnání, její případná nezaměstnanost tak trvá kratší dobu. To dokládá i struktura nezaměstnaných, ve které nejvyšší podíl zauímají lidé se základním vzděláním.

### Kvalita lidských zdrojů

#### a) *Obyvatelstvo*

Většina ukazatelů populačního vývoje České republiky je na úrovni průměru EU. Výjimkou je porodnost, která vykazuje velmi nízké hodnoty, a to nejen v rámci EU. I když je vývoj úmrtnosti velmi příznivý, mezinárodní srovnání dokládají, že zejména v případě naděje dožití je tento ukazatel v České republice stále ještě nižší než v EU.

Ukazatele demografického vývoje svědčí o tom, že tendence k přirozenému úbytku, která se prosazuje prakticky od počátku 90. let, pokračovala i v období 2000 až 2005, i když dynamika tohoto pohybu se snížila. Pokles počtu obyvatelstva přetrvával v prvních třech letech tohoto období a poté byly, díky imigraci a v menší míře i díky pomalu se zvyšujícímu počtu narozených dětí, dosahovány kladné hodnoty. Nejvyšší přírůstek obyvatelstva byl vykázan na konci analyzovaného období, tedy v roce 2005.

**Tab. 1.2.1 Vývoj obyvatelstva<sup>\*)</sup>**

	Živě narození	Zemřelí	Přírůstek obyvatel		
			přirozený	stěhováním	celkový
2000	8,8	10,6	-1,8	0,6	-1,1
2001	8,9	10,5	-1,7	-0,8	-2,5
2002	9,1	10,6	-1,5	1,2	-0,3
2003	9,2	10,9	-1,7	2,5	0,8
2004	9,6	10,5	-0,9	1,8	0,9
2005	10,0	10,5	-0,6	3,5	3,0

<sup>\*)</sup> na 1 000 obyvatel středního stavu

**Úhrnná plodnost** vykazuje v České republice ve srovnání s průměrem EU-25 velmi nízké hodnoty. Hodnotou tohoto ukazatele ve výši 1,23 v roce 2004 se Česká republika řadí spolu se Slovinskem a Polskem na poslední místa v rámci členských zemí. Průměr zemí EU-25 činil 1,5. Ukazatel úhrnné plodnosti vykázal v období 2000 až 2004 mírný vzestup, a to o 0,09 procentního bodu. Ke zvýšení došlo i v roce 2005, a to na 1,28 dětí, zejména v důsledku vstupu početně silných ročníků let sedmdesátých do věku maximální plodnosti. Průměrný věk matek se postupně zvyšuje, a to na 28,6 v roce 2005, tj. o 4 roky za posledních 15 let. Pokles plodnosti vykazují především mladé ženy, u starších se naopak zvyšuje, toto zvýšení však není dostatečné na kompenzaci poklesu u mladších žen.

V České republice se v roce 2004 narodilo téměř 31% dětí mimo manželství, zatímco v roce 2000 to bylo pouze necelých 22%. Přes tento relativně rychlý růst byl podíl těchto dětí mírně pod průměrem EU-25, který činil 31,6%. V roce 2005 se podíl dětí narozených mimo manželství v ČR dále zvýšil, a to na 31,7%. U prvních dětí v pořadí se v tomto roce mimo manželství narodilo již 40%. Z dostupných údajů však není patrné, kolik dětí narozených neprovdaným matkám žije v neúplných rodinách a kolik v nesezdaných soužitích.

**Očekávaná délka života při narození** se v České republice v období 2000 až 2004 zvýšila o 1 procentní bod a je stále nižší než průměr zemí EU-15 i EU-25. Nejvyšší hodnoty vykazuje dlouhodobě Švédsko (78,4 roku, rok 2004), či Španělsko (77,2 roku ve stejném roce) a Řecko (76,7 roku). Na opačném konci pak stojí dvě ze tří pobaltských zemí, a to Lotyšsko a Litva ( 65,5, resp. 66,4 roku). V roce 2005 se očekávaná délka života dále prodloužila, a to u žen na 79,1 roku a u mužů na 72,9 roku, přičemž se rozdíl mezi muži a ženami postupně snižují (od roku 2000 o 0,5 roku).

## **b) Vzdělanost**

Znalosti a flexibilita představují konkurenční výhodu nejen pro jednotlivce, nýbrž i pro celou společnost. Přizpůsobování lidí měnícím se požadavkům pracovního trhu se stává nezbytným předpokladem pro uplatnění se na něm. Je tedy v zájmu společnosti, aby pro rozšiřování znalostí a získávání vyššího vzdělání vytvářela co nejlepší podmínky.

Význam vzdělávání podtrhuje i Lisabonská strategie, která usiluje o to, aby se EU stala nejvíce konkurenčně schopným regionem a ekonomikou založenou na vzdělání. Pro dosažení tohoto cíle je podle této strategie nutné, aby do roku 2010 dosáhly členské státy úrovně, ve které má alespoň středoškolské vzdělání 85% dvaadvacetiletých a 80% obyvatelstva ve věku 25 až 64 let.

Česká republika tyto cíle dosahuje již nyní. V roce 2005 mělo alespoň středoškolské vzdělání téměř 90% populace a Česká republika podle tohoto ukazatele obsadila 1. místo v rámci EU-25. První místo zaujímá Česká republika i z hlediska podílu středoškolsky vzdělané populace na věkové skupině 25 až 64 let. V zásadě velmi příznivé hodnocení České republiky získané porovnáním podílu středoškolsky vzdělaných na populaci vyvolává otázku, zda tento typ vzdělání vyhovuje a především bude vyhovovat měnícím se nárokům na pracovním trhu.

Odlišnou pozici však má, pokud jde o samotné **terciární vzdělání**. V roce 2005 byly jen dvě země v rámci EU-25, které vykázaly nižší podíl obyvatelstva s terciárním vzdělání v dané věkové skupině obyvatelstva, a to Malta a Itálie (viz dále). Postupné zvyšování vysokoškolsky vzdělaných tak zůstává i nadále důležitou výzvou pro lepší uplatnění na trhu práce.

Počet studujících v rámci terciárního vzdělávání v České republice, stejně jako počet vysokých a vyšších odborných škol, roste nepřetržitě již řadu let. V současné době poskytuje terciární vzdělávání 24 veřejných, 36 soukromých vysokých škol a 175 vyšších odborných škol. Tabulka 1.2.2 ukazuje vývoj v této oblasti od roku 2000 do roku 2005.

**Tab. 1.2.2 Terciární vzdělávání**

	Školní rok					Index 2005/2000
	2000/2001	2001/2002	2002/2003	2003/2004	2004/2005	
Počet studentů celkem	231 293	243 100	262 138	289 958	310 010	134,0
v tom:						
veřejné vysoké školy	199 840	210 213	224 437	243 558	259 025	129,6
vysoké školy MO, MV a MS <sup>1)</sup>	2 810	2 708	2 226	2 433	2 106	74,9
soukromé vysoké školy	2 038	3 499	7 891	13 286	19 120	938,2
vyšší odborné školy	26 605	26 680	27 584	30 681	29 759	111,9
Počet škol celkem	199	209	217	225	224	112,6
v tom:						
veřejné vysoké školy	24	24	24	24	24	100,0
vysoké školy MO, MV a MS <sup>1)</sup>	4	4	4	4	2	50,0
soukromé vysoké školy	8	17	27	28	36	450,0
vyšší odborné školy	163	164	162	169	162	99,4
Počet studentů/žáků na pedagoga						
veřejné vysoké školy	15,6	15,4	15,8	17,1	17,7	113,4
vyšší odborné školy	9,9	9,7	9,0	9,5	8,9	90,0

<sup>1)</sup> MO - Ministerstvo obrany, MV - ministerstvo vnitra, MS - Ministerstvo spravedlnosti

Počet účastníků terciárního vzdělávání se v období 2000 až 2004 zvýšil o více než třetinu, podíl studentů soukromých vysokých škol se zvýšil z necelého procenta na počátku analyzovaného období na více než 6 procent ve školním roce 2004/2005. Celkový počet institucí nabízejících terciární vzdělávání se za čtyři roky zvýšil o téměř 13%.

S rychlým růstem počtu vysokoškolských studentů nedrží krok růst počtu pedagogů. Na jednoho z nich v terciárním vzdělávání připadalo v roce 2000 necelých 16 studentů, zatímco v roce 2005 to bylo již téměř 18. Lepší situace v tomto ohledu byla v odborném školství, ve kterém nejenom připadalo na jednoho učitele méně žáků, ale jejich počet se v daném období postupně dále snižoval.

Vcelku pozitivní obrázek v oblasti vzdělávání se jeví ve světle mezinárodního srovnání poněkud méně příznivě. Mezinárodní srovnání umožňuje posoudit, jaké relativní postavení Česká republika v té či oné oblasti zaujímá a zároveň poukázat na to, zda míra změn v určitém časovém úseku byla s ostatními zeměmi srovnatelná či nikoli. Tabulka 1.2.3 dokládá, že výše uvedený růst počtu studentů v terciárním vzdělávání je stále ještě nedostatečný na to, aby se Česká republika dostala alespoň na průměr zemí EU. Navíc uvedené údaje ukazují, že téměř ve všech zemích EU rostl podíl vysokoškolsky vzdělaných na populaci rychleji než v České republice. I v roce 2004 byla Česká republika jednou ze tří zemí, které v rámci EU-25 vykázaly nejnižší zastoupení vysokoškolsky vzdělané populace v rámci obyvatelstva.

**Tab. 1.2.3 Podíl vysokoškolsky vzdělaných obyvatel na populaci ve věku 25 až 64 let<sup>\*)</sup>**

Zdroj: Eurostat, New Cronos

(%)

	2000	2001	2002	2003	2004	Rozdíl 2004 - 2000
Finsko	32,6	32,5	32,4	32,8	34,0	1,4
Dánsko	25,8	28,1	29,0	31,8	32,4	6,6
Belgie	27,2	27,8	27,9	28,2	29,8	2,6
Portugalsko	9,0	9,3	9,5	10,5	12,6	3,6
Česká republika	11,5	11,6	11,8	11,9	12,3	0,8
Itálie	9,6	10,0	10,4	10,8	11,4	1,8
Malta	5,4	9,6	8,6	9,0	10,9	5,5
EU-25	20,0	20,1	20,4	21,1	21,9	1,9
EU-15	21,2	21,5	21,8	22,5	23,1	1,9

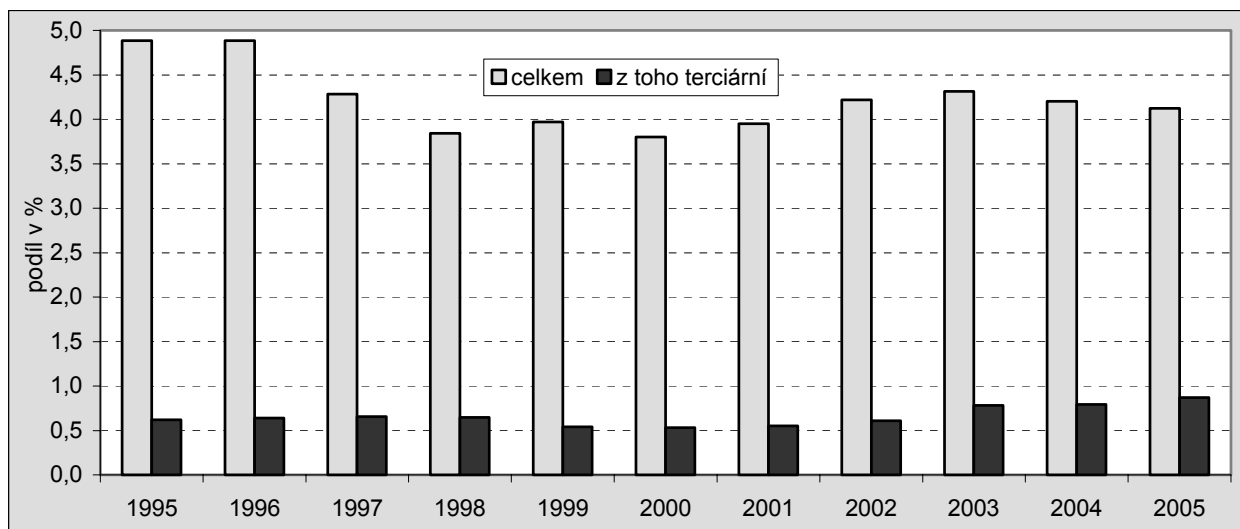
<sup>\*)</sup> kromě ČR jsou uvedeny tři země s nejlepšími a tři země s nehoršími výsledky v roce 2004

Jakou prioritou je vzdělávání v té či oné zemi svým způsobem ukazuje mj. vývoj **výdajů na vzdělávání**. Statisticky se v České republice vykazují pouze výdaje veřejné, nikoli i soukromé. Jak ukazuje graf 1, v období 2000 až 2005 se výše veřejných výdajů na vzdělání v relaci k HDP zvýšila z 3,8% na 4,1%, stále však nedosahuje hodnot z poloviny 90. let. Tento podíl se navíc v posledních třech letech snižoval. V rámci celkových výdajů rostly o něco rychleji výdaje na terciární vzdělávání prakticky v celém období. V důsledku

toho se zvýšil objem veřejných prostředků na jednoho studujícího, a to z necelých 50 tisíc Kč v roce 2000 na téměř 71 tisíc Kč v roce 2004.

### Graf 1 Podíl veřejných výdajů na vzdělávání na HDP

Zdroj: MF, veřejné rozpočty, ČSÚ



Jak si vedla Česká republika, pokud jde o výdaje na vzdělávání, ve srovnání s vybranými zeměmi EU, ukazuje tabulka 1.2.4. Jsou zde uvedeny jak výdaje státního rozpočtu, rozpočtu krajů a obcí, tak i soukromé výdaje na vzdělání v přepočtu na žáka, resp. studenta základního, středního a vysokoškolského studia ve vybraných zemích.

Tab. 1.2.4 Výdaje na studujícího ve vybraných zemích EU<sup>\*)</sup>

Zdroj: Eurostat Yearbook k 13. 9. 2006

	2000	2001	2002	2003	Index 2003/2000
Rakousko	7 144,3	7 095,0	7 632,0	7 480,6	104,7
Dánsko	7 108,0	7 527,2	7 344,5	7 251,0	102,0
Švédsko	6 184,9	6 199,6	6 802,1	6 916,4	111,8
Česká republika	2 573,8	2 755,2	2 982,4	3 278,5	127,4
Slovensko	1 680,9	1 807,5	2 012,9	2 304,7	137,1
Lotyšsko	1 817,6	2 015,7	2 243,0	2 234,0	122,9
Litva	1 715,6	1 900,8	2 015,8	2 128,7	124,1
EU-25	4 760,8	5 150,5	5 374,9	5 518,1	115,9
EU-15	5 308,0	5 637,5	5 856,2	6 002,0	113,1

<sup>\*)</sup> celkové výdaje na veřejné a soukromé vzdělávací instituce na jednoho žáka/studenta v PPS; kromě ČR jsou uvedeny tři země s nejlepšími a tři s nejhůřšími výsledky v roce 2003

**Celkové výdaje** (z veřejných rozpočtů i ze soukromých zdrojů) **na studujícího** v České republice v roce 2003 jen o málo přesáhly 50% průměru EU-15. Vzhledem k tomu, že přírůstek za období 2000 až 2003 byl v ČR vyšší než vykázal průměr EU-25, situace se postupně zlepšovala. Nicméně ČR skončila v roce 2003 na pátém místě od konce pomyslného žebříčku a výdaje na žáka v některých zemích s podprůměrnými hodnotami rostly rychleji než v ČR. V roce 2002 byly o něco více než třetinové ve srovnání s Dánskem či Švédskem, které značně převyšují průměrné hodnoty dosažené v EU. Dánsko navíc vykázalo v období 2000 až 2002 vyšší přírůstek (2,1 p.b.) než Česká republika (1,5 p.b.). Nejvyšší přírůstek patří Polsku (2,5 p.b.), které ovšem má nižší výchozí základnu.

Je známo, že země EU v průměru vydávají na studujícího podstatně méně než např. v USA. Pokuhávání České republiky za převážnou částí zemí EU nevytváří příhodné podmínky pro žádoucí zvyšování flexibility lidských zdrojů, ani pro rozvoj inovací, které představují důležitou podmínku pro růst konkurenční schopnosti výrobců a i pro růst životní úrovně obyvatel.

## Využití lidských zdrojů

Podle údajů Eurostatu byla **celková zaměstnanost** v České republice v roce 2005 vyšší než činil průměr za EU-25, nižší v případě EU-15 a činila 64,8%. Při posuzování průměrné míry zaměstnanosti za období 2000 až 2005 však Česká republika vykazuje hodnoty lehce nad průměrem obou skupin zemí. Nejvyšší průměrnou zaměstnanost v daném období dosáhlo Dánsko (75,9%), Holandsko (73,6%) a Švédsko (73,0%), což vyplývá především z relativně vysoké zaměstnanosti obyvatel starších věkových skupin a nízké nezaměstnanosti. Na opačném konci žebříčku skončilo Polsko (52,6%), Malta (54,2%) či Maďarsko (56,6%), u kterých existuje i relativně nízká zaměstnanost žen.

**Tab. 1.2.5 Celková míra zaměstnanosti obyvatelstva ve věku 15 až 64 let<sup>\*)</sup>**

Zdroj: Eurostat, Labour Market

	2000	2001	2002	2003	2004	2005	Průměr let 2000 až 2005
Dánsko	76,3	76,2	75,9	75,1	75,7	75,9	75,9
Nizozemsko	72,9	74,1	74,4	73,6	73,1	73,2	73,6
Švédsko	73,0	74,0	73,6	72,9	72,1	72,3	73,0
Česká republika	65,0	65,0	65,4	64,7	64,2	64,8	64,9
Maďarsko	56,3	56,2	56,2	57,0	56,8	56,9	56,6
Malta	54,2	54,3	54,4	54,2	54,0	53,9	54,2
Polsko	55,0	53,4	51,5	51,2	51,7	52,8	52,6
EU-25	62,4	62,8	62,8	62,9	63,3	63,8	63,0
EU-15	63,4	64,0	64,2	64,3	64,7	65,1	64,3

<sup>\*)</sup> jsou uvedeny tři země s nejlepšími a tři s nejhoršími výsledky v roce 2005

**Míra zaměstnanosti pracovníků starších věkových skupin** (obyvatelé ve věku 55 až 64 let), kteří většinou tvoří rizikovou skupinou z hlediska ohrožení nezaměstnaností, se v České republice příliš neodlišuje od průměru EU. V roce 2005 činila 44,5% a v průměru za posledních šest let pak 40,6%, což znamená, že se postupně zvyšuje. Šampionem v tomto hodnocení je bezesporu Švédsko, které dosáhlo v průměru za šest let 67,8%, což je méně než v roce 2005 (69,5%). Vysokou míru zaměstnanosti starších pracovníků vykazuje i Dánsko a Velká Británie (průměr činil 58,6%, resp. 55,6%). Velmi nízkou zaměstnaností starších lidí se naopak vyznačuje Slovensko, Slovinsko a Polsko (27% a méně).

**Práce na částečný pracovní úvazek** zvyšuje flexibilitu trhu práce, protože umožňuje rychleji reagovat na neustále se měnící podmínky na tomto trhu. Podíl lidí, kteří v zemích EU v průměru pracují na částečný pracovní úvazek na celkovém počtu zaměstnaných, se v od roku 2000 do roku 2005 zvyšoval, a to z 16,4% na 18,5%. V České republice se hodnota tohoto ukazatele v tomto období v zásadě příliš neměnila a výchozí úroveň byla přitom ve srovnání s průměrem EU velmi nízká. Zatímco v členských zemích pracovalo (v průměru za šest let) touto formou 17,1% lidí, v České republice pouze 5%. V roce 2000 tvořili lidé s částečným pracovním úvazkem 5,4% pracovníků, o šest let později však již pouze 4,8%. Nejvíce lidí s částečným pracovním úvazkem lze nalézt v Holandsku (v průměru za posledních šest let to bylo 44%), dále ve Velké Británii (25,7%) a ve Švédsku (22,8%). Naopak nejnižší hodnotu vykazuje Slovensko (2,3%), Řecko (4,4%) a Česká republika (4,8%).

O tom, proč je důležité vytvářet příznivé podmínky pro zaměstnávání starších lidí a pro práci na částečný pracovní úvazek, svědčí skutečnost, že v rámci členských zemí patří ty, které vykazují vysoký podíl zaměstnanosti starších věkových ročníků a vyšší podíl práce na zkrácený pracovní úvazek, do skupiny zemí, ve kterých dlouhodobě převažuje spíše nižší míra nezaměstnanosti.

Fenomén nezaměstnanosti je v České republice patrný zhruba od druhé poloviny 90. let, kdy tento ukazatel překročil hranici 5%. Problémem je zejména dlouhodobá nezaměstnanost, která snižuje kvalitu lidských zdrojů, zatímco existence krátkodobé nezaměstnanosti je obvykle spojována s flexibilitou požadavků po pracovní síle na trhu a s měnící se strukturou ekonomiky.

Česká republika se ukazatelem celkové nezaměstnanosti v období 2000 až 2005 ve výši 8,0% řadí k průměru členských zemí, resp. vykazuje hodnotu nižší než EU-25, avšak vyšší než EU-15. Nejnižší nezaměstnanost (v průměru za dané období) dosáhlo Rakousko (4,3%), Irsko (4,4%) a Velká Británie (5,0%). Spodní místa při hodnocení nezaměstnanosti patří Polsku (18,4%), Slovensku (18,2%) a dále s velkým odstupem Řecko (10,4%). Rozdíl mezi průměrnou hodnotou nezaměstnanosti mezi státy s nejlepšími a nejhoršími výsledky stále činí 14 procentních bodů.

**Tab. 1.2.6 Celková nezaměstnanost<sup>1)</sup>**

Zdroj: Eurostat, Labour Market

(%)

	2000	2001	2002	2003	2004	2005	Průměr let 2000 až 2005
Irsko	4,3	4,0	4,5	4,7	4,5	4,3	4,4
Velká Británie	5,4	5,0	5,1	4,9	4,7	4,7	5,0
Rakousko	3,6	3,6	4,2	4,3	4,8	5,2	4,3
Česká republika	8,7	8,0	7,3	7,8	8,3	7,9	8,0
Řecko	11,3	10,8	10,3	9,7	10,5	9,8	10,4
Slovensko	18,8	19,3	18,7	17,6	18,2	16,3	18,2
Polsko	16,1	18,2	19,9	19,6	19,0	17,7	18,4
EU-25	8,6	8,4	8,8	9,0	9,1	8,7	8,8
EU-15	7,7	7,3	7,6	8,0	8,1	7,9	7,8

<sup>1)</sup> jsou uvedeny tři země s nejlepšími a tři s nejhoršími výsledky v roce 2005

V případě **míry dlouhodobé nezaměstnanosti** (déle než 12 měsíců) byly výsledky České republiky v období 2000 až 2005 vždy horší než činil průměr EU-25 i EU-15. Jsou sice státy, u nichž tento ukazatel osciluje kolem 10% v průměru za šest posledních let (Slovensko 11,5% či Polsko 9,8%). Na druhé straně jsou i země, které vykazují míru dlouhodobé nezaměstnanosti pohybující se kolem 1% (Dánsko 1,0%, Švédsko 1,1% či Velká Británie 1,2%).

V případě České republiky dosáhl podíl dlouhodobě nezaměstnaných na celkovém počtu nezaměstnaných v roce 2005 4,2%, což je o 1 p.b. více než je průměr za posledních šest let. Tento vývoj nasvědčuje tomu, že rekvalifikační a další programy v rámci aktivní politiky zaměstnanosti nejsou v této oblasti příliš účinné. K dalším příčinám patrně patří nejenom výše minimální mzdy a nepříznivá relace průměrné (resp. nejčtenější) mzdy k příspěvku v nezaměstnanosti a k dalším sociálním dávkám, nýbrž i složitá procedura při přijímání a propouštění zaměstnanců, což spolu s celkovým relativně vysokým daňovým zatížením práce vede zaměstnavatele k opatrnosti při přijímání nových zaměstnanců, z nichž dlouhodobě nezaměstnaní představují vyšší riziko při rozhodování o přijetí do zaměstnání.

### 1.3 Vývoj lidských zdrojů v Karlovarském kraji v letech 2000 až 2005

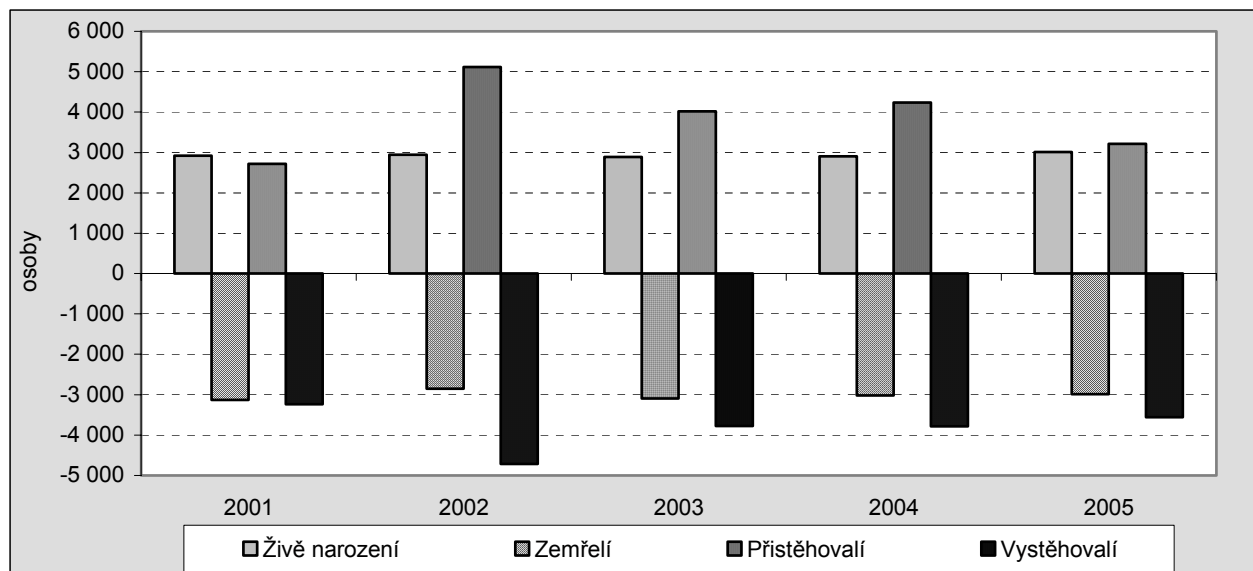
Charakteristickým znakem ve vývoji počtu obyvatel v Karlovarském kraji je vývoj kolísavý s mírně klesající tendencí. Na vývojových změnách stavu obyvatelstva se významným podílem odráží přirozená změna obyvatel a změny počtu obyvatel vlivem vyšší úmrtnosti nad porodností. Za celé sledované období došlo ke snížení počtu obyvatel o 516 osob a migrace měla za následek pokles o 66 obyvatel. Celkově při porovnání dvou hraničních roků došlo ke snížení počtu obyvatel v kraji o 126 osob.

Naopak počet obyvatel v produktivním věku vzrostl, a to zejména na úkor snižování nejnižší věkové kategorie (0 – 14 let). Současně roste i počet cizinců, a tím má Karlovarský kraj po HI. městě Praha největší podíl cizinců na obyvatelstvu kraje celkem.

Z projekce obyvatel České republiky vyplývá, že by se měl počet obyvatel Karlovarského kraje stále snižovat a s tímto poklesem by mělo docházet k podstatnému stárnutí populace. Stárnutí populace a snižující se porodnost způsobí nepříznivé změny věkové struktury obyvatel a ty se v konečném důsledku negativně projeví ve vzrůstajících nárocích na státní rozpočet.

V neprospěch Karlovarského kraje ve srovnání s ČR hovoří také vyšší podíl osob se základním a neukončeným vzděláním a zároveň nižší podíl osob se vzděláním vysokoškolským. Přesto je z vývoje za posledních pět let možno pozorovat ve vzdělanostní struktuře významný pozitivní posun.

**Graf 2 Pohyb obyvatel v Karlovarském kraji v letech 2001- 2005**



Také ve zdravotním stavu populace i v její úmrtnosti lze v posledních letech pozorovat výrazné změny v důsledku zkvalitnění zdravotní péče a způsobu života vůbec. Nárůst naděje dožití v Karlovarském kraji vždy převyšuje nárůst v České republice celkem. A co se týká procenta pracovní neschopnosti, zaujímá Karlovarský kraj 3. nejpříznivější pozici mezi 14 kraji.

Při hodnocení ekonomického potenciálu kraje, potažmo celkové výkonnosti jeho ekonomiky, zjišťujeme, že se Karlovarský kraj řadí téměř vždy na poslední místa, což platí také pro oblast výzkumu a vývoje.

Zaměstnanost je jedním z důležitých faktorů při zkoumání vývoje lidských zdrojů. Pracovní potenciál v kraji zaznamenal ve sledovaném období vzrůstající tendenci, i když počet ekonomicky aktivních doznal mírného poklesu.

Průměrná hrubá měsíční mzda v Karlovarském kraji stále roste, ale přesto zůstává v porovnání s ostatními kraji republiky na posledním místě.

Dalším negativem je neustále se zvyšující nezaměstnanost, která spočívá v restrukturalizaci ekonomiky, ve špatné dopravní obslužnosti a také v nemožnosti se za prací stěhovat v důsledku nedostatečně fungujícího trhu s byty. V kraji vzrůstá počet dlouhodobě nezaměstnaných i délka trvání jejich nezaměstnanosti. Úřady práce se snaží snižovat nezaměstnanost v kraji programem rekvalifikací, přesto počty uchazečů o zaměstnání v rekvalifikaci klesají.