

## 5. VÝVOJ CELKOVÉHO POČTU OBYVATEL

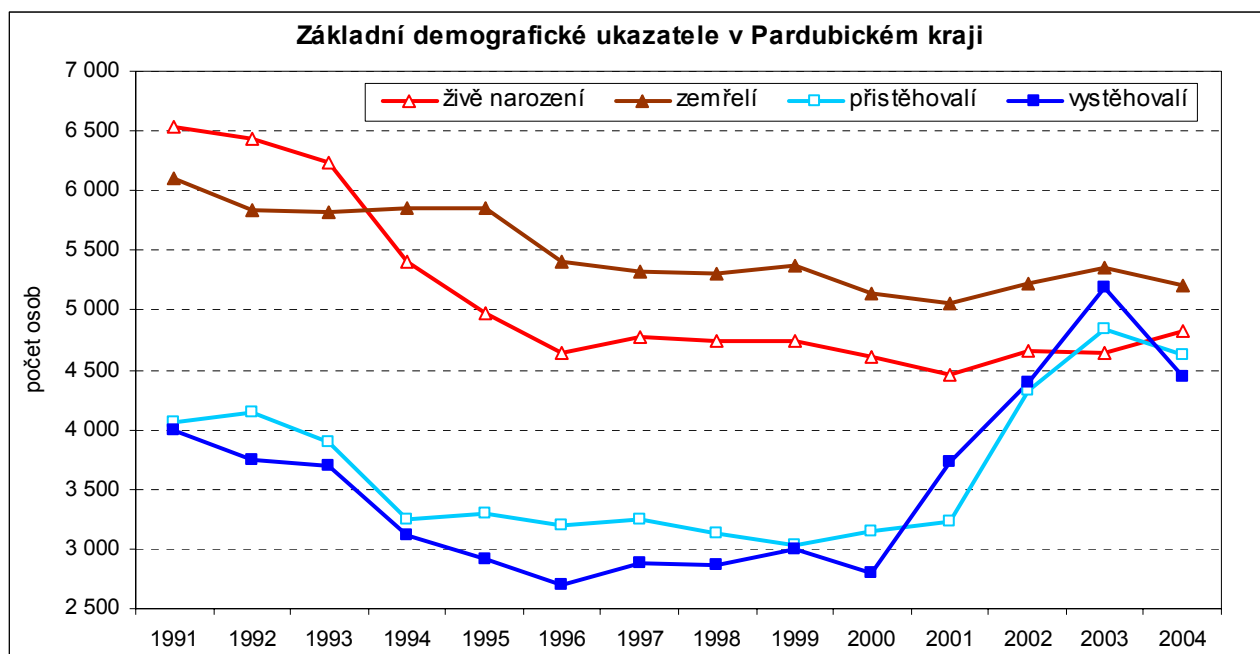
Pardubický kraj patří k nejméně lidnatým regionům České republiky; k 31. 12. 2004 měl **celkem 505 285 obyvatel**, tj. 4,9 % obyvatelstva ČR. Méně obyvatel žije pouze v Libereckém (427 563 osob) a Karlovarském kraji (304 588 osob). Z porovnání stavu obyvatelstva k 31. 12. roku 1991 a 2004 vyplývá, že v tomto období se počet obyvatel Pardubického kraje snížil o 3 998 osob (tj. o 0,8 %). Populační vývoj od počátku devadesátých let minulého století lze rozdělit do dvou etap. Ještě v letech 1991 až 1993 se počet obyvatel kraje zvyšoval (v úhrnu od počátku roku 1991 vzrostl o 2 tis. osob), a to díky převaze počtu narozených nad zemřelými i díky kladnému migračnímu saldu. Následující období je již charakteristické trvalým úbytkem obyvatel, zejména vlivem nízké porodnosti. V letech 1994 až 2004 ztrácí Pardubický kraj v průměru 511 osob ročně.

**Tab. 5.1 Stav a pohyb obyvatelstva Pardubického kraje v letech 1995 až 2004**

	1995	1996	1997	1998	1999	2000	2001	2002	2003	2004	Úhm 1995 - - 2004
<b>Počet obyvatel k 31. 12.</b>	<b>510 072</b>	<b>509 807</b>	<b>509 635</b>	<b>509 353</b>	<b>508 744</b>	<b>508 566</b>	<b>507 176</b>	<b>506 534</b>	<b>505 486</b>	<b>505 285</b>	<b>x</b>
Střední stav obyvatel k 1. 7.	510 677	509 893	509 681	509 494	508 964	508 542	507 981	506 849	506 389	505 193	x
Přirozený přírůstek	-888	-752	-535	-558	-627	-523	-587	-577	-709	-387	-6 143
Přírůstek stěhováním	379	487	363	276	18	345	-498	-65	-339	186	1 152
Celkový přírůstek	-509	-265	-172	-282	-609	-178	-1 085	-642	-1 048	-201	-4 991
na 1 000 obyvatel středního stavu											
Přirozený přírůstek	-1,7	-1,5	-1,0	-1,1	-1,2	-1,0	-1,2	-1,1	-1,4	-0,8	<sup>1)</sup> -1,2
Přírůstek stěhováním	0,7	1,0	0,7	0,5	0,0	0,7	-1,0	-0,1	-0,7	0,4	<sup>1)</sup> 0,2
Celkový přírůstek	-1,0	-0,5	-0,3	-0,6	-1,2	-0,4	-2,1	-1,3	-2,1	-0,4	<sup>1)</sup> -1,0

<sup>1)</sup> roční průměr

Vývoj celkového počtu obyvatel je v úzkém sepětí s **přirozenou měnou obyvatel**, tj. se změnami v počtu narozených a zemřelých. Nejen v Pardubickém kraji, ale i v celé populaci České republiky, se od roku 1994 poměr počtu narozených a zemřelých obrátil a roční počet zemřelých začal převyšovat roční počet narozených dětí. Úbytek obyvatel přirozenou měnou trvá do současnosti i přes to, že v posledních letech se porodnost mírně zvýšila. Její intenzita však není tak vysoká, aby nahradila populační úbytek v důsledku úmrtí. V letech 1994 až 2004 ubývalo v kraji přirozenou měnou v průměru 600 osob ročně.



Úbytek obyvatel v důsledku přirozené měny byl v kraji v letech 1991 až 2000 zmírňován díky přetrvávající převaze počtu přistěhovalých nad vystěhovalými. V uvedeném období přibývalo díky **stěhování** v průměru 267 osob ročně, přičemž výraznější přírůstky byly zaznamenány ve druhé polovině 90. let. Je však třeba dodat, že migrační změny byly vyvolány stěhováním přes hranice České republiky, nikoli migrační výměnou s ostatními kraji. Jak je patrné z výše uvedeného grafu, po roce 2000 dochází ke zřetelnému nárůstu počtu přistěhovalých i vystěhovalých, což souvisí s tím, že do demografických statistik jsou nově započítáváni

cizinci s povolením k dlouhodobému pobytu na území České republiky a cizinci, kterým byl udělen azyl. Na migračním úbytku v letech 2001 až 2003 v kraji (v úhrnu o 902 osob) se podílel právě odliv cizích státních příslušníků do zahraničí (zejména pak občanů Slovenska). Jak již bylo zmíněno v kapitole 4.2, údaje o zahraničním stěhování z podkladů Cizinecké a pohraniční policie však nemusí vždy plně odrážet realitu.

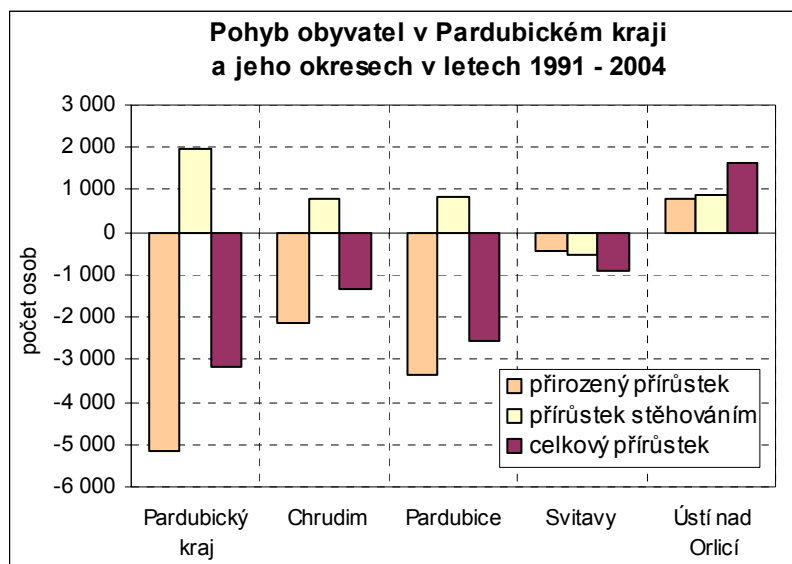
Shrneme-li populační vývoj od počátku 90. let, v období od 1. 1. 1991 do 31. 12. 2004 se počet obyvatel Pardubického kraje snížil o 3 195 osob (tj. o 0,6 %), přičemž přirozenou měnou kraj ztratil 5 148 osob (1,0 %) a stěhování získal 1 953 osob (0,4 %). Díky mírnému vzestupu počtu narozených a poklesu počtu zemřelých byl v roce 2004 zaznamenán nejnižší úbytek obyvatel přirozenou měnou od roku 1994 a zároveň v důsledku pomalejšího poklesu počtu přistěhovaných oproti vystěhovaným přešlo migrační saldo opět do kladných hodnot. Na možné změny v tendenci pohybu obyvatel kraje však bude možné usuzovat až na základě dlouhodobějšího vývoje.

**Tab. 5.2 Pohyb obyvatelstva v okresech Pardubického kraje v letech 1991 až 2004**

	Přirozený přírůstek			Přírůstek stěhování			Celkový přírůstek		
	1991 - - 1994	1995 - - 1999	2000 - - 2004	1991 - - 1994	1995 - - 1999	2000 - - 2004	1991 - - 1994	1995 - - 1999	2000 - - 2004
<b>Pardubický kraj</b>	<b>995</b>	<b>-3 360</b>	<b>-2 783</b>	<b>801</b>	<b>1 523</b>	<b>-371</b>	<b>1 796</b>	<b>-1 837</b>	<b>-3 154</b>
Chrudim	-102	-1 016	-1 011	-140	632	287	-242	-384	-724
Pardubice	-378	-1 717	-1 269	444	138	230	66	-1 579	-1 039
Svitavy	465	-435	-449	-205	-	-310	260	-435	-759
Ústí nad Orlicí	1 010	-192	-54	702	753	-578	1 712	561	-632
na 1 000 obyvatel středního stavu (roční průměr)									
<b>Pardubický kraj</b>	<b>0,5</b>	<b>-1,3</b>	<b>-1,1</b>	<b>0,4</b>	<b>0,6</b>	<b>-0,1</b>	<b>0,9</b>	<b>-0,7</b>	<b>-1,2</b>
Chrudim	-0,2	-1,9	-1,9	-0,3	1,2	0,5	-0,6	-0,7	-1,4
Pardubice	-0,6	-2,1	-1,6	0,7	0,2	0,3	0,1	-1,9	-1,3
Svitavy	1,1	-0,8	-0,9	-0,5	-	-0,6	0,6	-0,8	-1,5
Ústí nad Orlicí	1,8	-0,3	-0,1	1,3	1,1	-0,8	3,1	0,8	-0,9

Nejvyšší absolutní i relativní úbytek počtu obyvatel v letech 1991 až 2004 (téměř o 2 % na současných 159 981 osob) postihl **okres Pardubice**. Úbytek obyvatel přirozenou měnou se zde projevuje trvale již od roku 1989 (s výjimkou roku 1992). Region je typický především nízkou porodností. Standardizovaná úmrtnost (tj. po přepočtu, který eliminuje vliv nepříznivé věkové skladby okresu) se naopak dlouhodobě udržuje na nejpříznivější úrovni v kraji. Snižování počtu obyvatel okresu bylo ve sledovaném období zmírňováno díky převaze počtu přistěhovaných nad vystěhovanými.

Migrační výměnou s ostatními okresy v kraji pardubický okres obyvatele ztrácel, přírůstek stěhování byl však zaznamenán s ostatními kraji v ČR.



Druhý nejvyšší absolutní i relativní úbytek počtu obyvatel od počátku 90. let minulého století zaznamenal **okres Chrudim** (o 1,3 % na 104 602 osob k 31. 12. 2004). Slabý přírůstek obyvatel přirozenou měnou z let 1991 až 1993 přechází v následujícím období do výrazně záporných hodnot. Podíl na tomto vývoji měla nejen podprůměrná porodnost, ale i nadprůměrná úmrtnost. S výjimkou let 1991 a 1994 se v okrese projevuje přírůstek obyvatel stěhování, a to nejen díky kladnému migračnímu saldu s okresem Pardubice, ale i vlivem zahraničního stěhování.

Úbytek obyvatel stěhování téměř ve všech letech období 1991 až 2004 byl typický pro **okres Svítavy**. Obyvatelstvo zde ubývalo nejen stěhování do ostatních okresů kraje (zejména pak okresu Ústí nad Orlicí), ale také v důsledku migrace do ostatních krajů ČR. Menší měrou byl populační úbytek ovlivněn přirozeným pohybem obyvatel. Trvalý pokles počtu osob přirozenou měnou se v okrese projevuje od roku 1994. Ke konci roku 2004 žilo v okrese Svítavy 101 940 obyvatel (tj. o téměř 1 % méně než v roce 1991).

Jediným **okresem** Pardubického kraje charakteristickým přírůstkem počtu obyvatel v letech 1991 až 2004 je **Ústí nad Orlicí**. Přírůstek obyvatel přirozenou měnou se v tomto okrese projevil, na rozdíl od ostatních

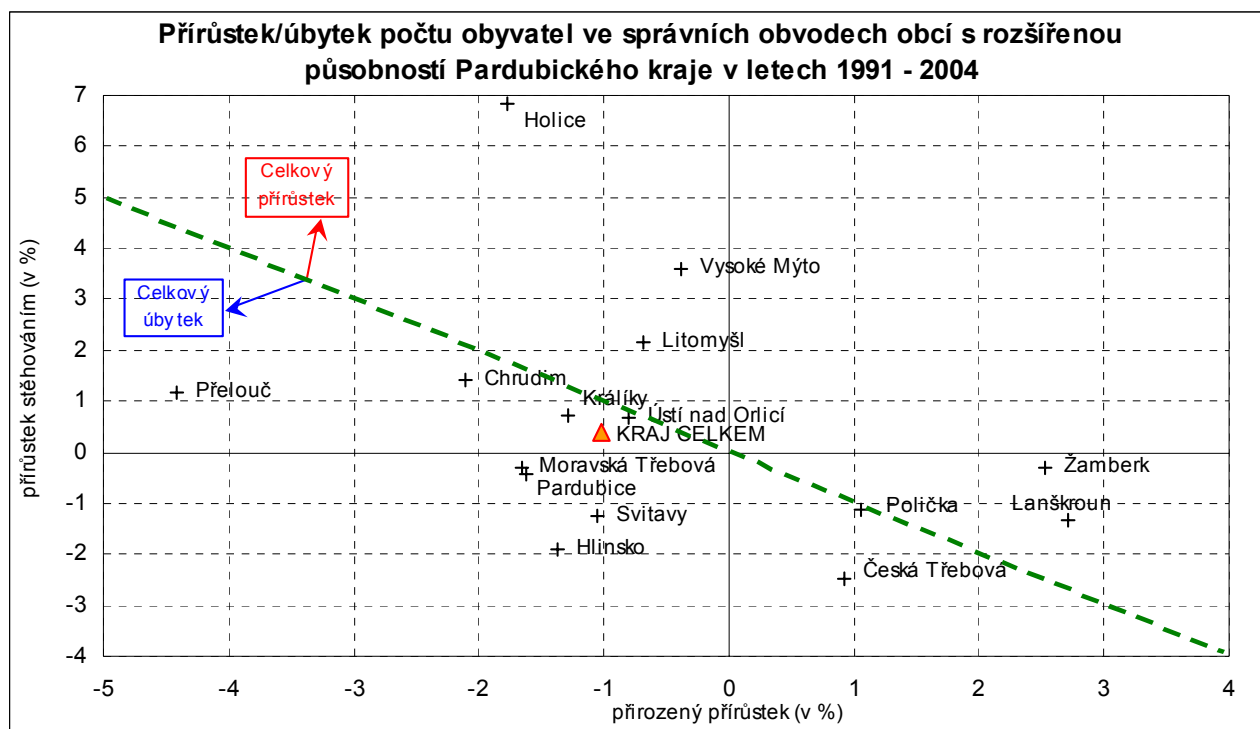
okresů, i v roce 1994. V dalším období zde ubývalo vlivem přirozeného pohybu v průměru „pouze“ 25 osob ročně. Důležitou roli zde hraje dlouhodobě nejvyšší porodnost v kraji související rovněž s nejpříznivější věkovou skladbou obyvatelstva. V celém průběhu 90. let se navíc udržovalo migrační saldo v okrese v kladných hodnotách. Ke konci roku 2004 žilo v okrese Ústí nad Orlicí 138 762 obyvatel (tj. o 1 % více než na počátku 90. let).

I ve větším územním detailu (na úrovni správních obvodů obcí s rozšířenou působností – ORP) je patrný odlišný vliv přirozeného pohybu a stěhování na celkový počet obyvatel. Z porovnání současného počtu obyvatel a stavu před deseti lety v tabulce 5.3 vyplývá, že populační přírůstek byl zaznamenán pouze v pěti **správních obvodech** Pardubického kraje – na Holickou, Lanškrounsku, Litomyšlsku, Vysokomyštsku a Žambersku. Výrazný meziroční nárůst počtu obyvatel po roce 2000 přitom charakterizuje pouze správní obvod Holice a Lanškroun.

**Tab. 5.3 Obyvatelstvo v Pardubickém kraji v letech 1995 až 2004 podle správních obvodů ORP (stav k 31. 12.)**

	1995	1996	1997	1998	1999	2000	2001	2002	2003	2004	Index 2004/1995
<b>Pardubický kraj</b>	<b>510 072</b>	<b>509 807</b>	<b>509 635</b>	<b>509 353</b>	<b>508 744</b>	<b>508 566</b>	<b>507 176</b>	<b>506 534</b>	<b>505 486</b>	<b>505 285</b>	<b>99,1</b>
v tom správní obvody:											
Česká Třebová	19 557	19 551	19 535	19 532	19 514	19 491	19 297	19 193	19 096	19 088	97,6
Hlinsko	22 135	22 170	22 063	22 036	21 985	21 944	21 723	21 627	21 610	21 534	97,3
Holice	15 414	15 414	15 451	15 475	15 357	15 520	15 521	15 672	15 851	16 071	104,3
Chrudim	82 206	82 121	82 206	82 095	82 122	82 081	82 090	81 955	81 786	81 766	99,5
Králíky	9 512	9 506	9 488	9 561	9 562	9 576	9 442	9 345	9 330	9 285	97,6
Lanškroun	21 548	21 576	21 611	21 615	21 655	21 670	21 657	21 746	21 805	21 903	101,6
Litomyšl	25 935	25 953	25 960	26 045	26 165	26 241	26 082	26 156	26 189	26 116	100,7
Moravská Třebová	27 870	27 897	27 898	27 936	27 821	27 767	27 710	27 581	27 542	27 441	98,5
Pardubice	122 418	122 188	122 073	121 834	121 626	121 359	120 865	120 814	120 213	119 976	98,0
Polička	19 701	19 756	19 747	19 747	19 727	19 673	19 577	19 569	19 434	19 423	98,6
Přelouč	24 719	24 664	24 560	24 462	24 304	24 338	24 050	23 749	23 519	23 605	95,5
Svitavy	31 834	31 703	31 607	31 497	31 376	31 421	31 764	31 693	31 682	31 682	99,5
Ústí nad Orlicí	26 789	26 771	26 745	26 807	26 719	26 746	26 690	26 711	26 741	26 740	99,8
Vysoké Mýto	31 828	31 847	31 952	32 026	32 133	32 143	31 991	31 946	31 969	32 008	100,6
Žamberk	28 606	28 690	28 739	28 685	28 678	28 595	28 717	28 777	28 719	28 647	100,1

Součet meziročních přírůstků (úbytků) počtu obyvatel za celé sledované období 1991 až 2004 byl kladný rovněž jen u výše uvedených pěti správních obvodů. To odpovídá i jejich umístění v následujícím grafu nad příčnou linií, která vymezuje pole s celkovým přírůstkem. Vyšší vzdálenost umístění správního obvodu od této linie přitom odpovídá vyššímu procentnímu nárůstu počtu obyvatel regionu. Relativně nejvyšší přírůstek počtu obyvatel v letech 1991 až 2004 byl tedy zaznamenán na Holickou, Vysokomyštsku a Žambersku.



Z grafického vyjádření je patrné rovněž rozdělení správních obvodů do čtyř kvadrantů vymežujících pole s přirozeným přírůstkem (resp. úbytkem obyvatel přirozenou měnou) a s přírůstkem (úbytkem) stěhováním. V žádném z regionů nedošlo ve sledovaném období k současnému přírůstku počtu obyvatel vlivem přirozeného pohybu i stěhování (pravý horní kvadrant není obsazen). Dále je zřejmé, že celkový přírůstek obyvatelstva Holicka, Vysokomýtska a Litomyšlska lze připsat pouze kladnému migračnímu saldu, zatímco Žambercko a Lanškrounsko získávalo další obyvatele díky přirozenému přírůstku.

Procentně nejmenší změna celkového počtu obyvatel se v letech 1991 až 2004 týkala správních obvodů Polička a Ústí nad Orlicí. Relativně nejvyšší úbytek populace postihl Hlinecko, Přeloučsko a Svitavsko. Jestliže správní obvod Hlinsko a Svitavy (spolu s Pardubickem a Moravskotřebovskem) provázely současné nepříznivý vývoj jak v případě přirozeného pohybu obyvatel, tak migrace, Přeloučsko zaznamenalo při mírném přírůstku stěhováním nejvyšší relativní úbytek obyvatelstva přirozenou měnou v kraji.

Územní rozdíly ve vývoji celkového počtu obyvatel jsou výsledkem působení celé řady faktorů. Na straně přirozeného pohybu obyvatel jde samozřejmě o intenzitu porodnosti a úmrtnosti. Ta je však do značné míry ovlivněna i věkovou skladbou regionu. Právě výše zmiňované Přeloučsko typické nepříznivou věkovou strukturou populace je provázené velmi podprůměrnou porodností a – odhlédneme-li od standardizace – i vysokou úmrtností. Na straně migrace jde především o atraktivitu regionu danou intenzitou bytové výstavby (bytové důvody jsou nejčastější příčinou stěhování v kraji), dostupností pracovních příležitostí i stavem životního prostředí. Výrazný migrační přírůstek na Holicku či Vysokomýtsku lze připsat právě rozvoji bytové výstavby.

Doposud byla v této publikaci věnována pozornost územnímu srovnání vývoje demografických ukazatelů na úrovni krajů, okresů, správních obvodů obcí s rozšířenou působností (ORP) a v kapitole 4.3 i mezi městy a venkovskými obcemi. Zajímavý územní pohled však poskytuje také srovnání na úrovni **velikostních skupin obcí**. Následující tabulka dokládá, jak se hodnoty vybraných ukazatelů změnily za posledních deset let.

**Tab. 5.4 Základní demografické ukazatele podle velikostních skupin obcí v Pardubickém kraji**

	Pardubický kraj	v tom v obcích s počtem obyvatel							
		do 499	500 - 999	1 000 - 1 999	2 000 - 4 999	5 000 - 9 999	10 000 - 19 999	20 000 - 49 999	50 000 a více
2004									
<b>Obyvatelstvo celkem</b>	<b>505 285</b>	<b>69 853</b>	<b>63 834</b>	<b>58 128</b>	<b>48 365</b>	<b>60 359</b>	<b>93 067</b>	<b>23 498</b>	<b>88 181</b>
z toho ženy	257 854	34 949	31 769	29 142	24 754	31 057	48 094	12 075	46 014
Index stáří	92,2	98,1	80,3	80,3	81,5	89,3	88,0	88,6	122,6
Průměrný věk	39,6	39,8	38,6	38,6	38,7	39,5	39,4	39,2	41,4
Podíl živě narozených mimo manželství (v %)	25,4	21,7	24,6	23,3	25,5	27,6	28,2	22,8	26,2
Sňatky na 1 000 obyvatel	4,6	4,9	4,5	4,2	4,3	4,6	4,6	4,9	5,0
Rozvody na 1 000 obyvatel	2,9	1,9	2,4	2,5	3,3	3,0	3,3	3,6	3,5
1995									
<b>Obyvatelstvo celkem</b>	<b>510 072</b>	<b>70 337</b>	<b>62 346</b>	<b>55 989</b>	<b>40 803</b>	<b>67 211</b>	<b>95 283</b>	<b>24 326</b>	<b>93 777</b>
z toho ženy	260 710	35 643	31 324	28 215	20 788	34 425	49 207	12 494	48 614
Index stáří	70,3	94,3	69,1	69,1	61,0	68,3	63,3	55,8	72,0
Průměrný věk	37,0	38,9	36,6	36,7	35,9	36,7	36,4	35,8	37,6
Podíl živě narozených mimo manželství (v %)	10,7	8,6	9,9	9,7	8,4	10,1	11,5	12,9	14,4
Sňatky na 1 000 obyvatel	5,2	5,3	5,1	5,3	5,5	4,9	5,5	4,3	5,4
Rozvody na 1 000 obyvatel	3,0	1,7	1,9	2,1	2,9	2,7	3,7	3,4	4,5

Ke konci roku 2004 žilo v obcích do 500 obyvatel 13,8 % obyvatel kraje. Ve srovnání se stavem ke konci roku 1995 se tento podíl nezměnil, absolutní **počet obyvatel** žijících v nejmenších obcích se snížil téměř o 500. Nárůst počtu obyvatel byl v poslední dekádě zaznamenán v kategorii obcí s 500 až 4 999 obyvateli, ve které dnes žije třetina obyvatel kraje. Nejvyšší absolutní (o 7,5 tis. osob) i relativní (o 18,5 %) populační přírůstek přitom charakterizuje skupinu obcí s 2 000 až 4 999 obyvateli. Tato kategorie byla oproti roku 1995 posílena především přesunem Opatovic nad Labem (z nižší velikostní skupiny) a Heřmanova Městce (z vyšší velikostní skupiny). Ve všech vyšších velikostních skupinách obyvatelstvo ubývalo, snížení stavu obyvatel se týkalo i měst Chrudim a Pardubice tvořících samostatné kategorie s 20 až 49,9 tis. obyvateli, resp. 50 tis. a více obyvateli. Podíl obyvatel kraje žijících v krajském městě se za posledních deset let snížil z 18,4 % na 17,5 %. Podrobný popis působení přirozeného pohybu a migrace na populační vývoj podle velikostních skupin obcí od počátku 90. let je uveden v závěru kapitoly.

**Stárnutí populace** se projevilo ve všech velikostních skupinách obcí, i když s odlišnou intenzitou. S rostoucí velikostní kategorií průměrný věk žijících obyvatel i hodnota indexu stáří vzrostla ve větším rozsahu. V průměru nejstarší obyvatelstvo žije nyní v krajském městě, následuje skupina obcí do 500 obyvatel a města nad 5 tisíc obyvatel. Ještě před deseti lety byl nejvyšší průměrný věk charakteristický pro kategorii nejmenších obcí. Do současnosti vzrostl v této kategorii pouze o 0,9 roku na 39,8 let a index stáří se zvýšil o 3,8 bodu na 98,1 osob ve věku 65 a více let připadajících na 100 dětí do 14 let. V důsledku nízkého podílu narozených i přistěhovaných se nepříznivá věková skladba krajského města (typická i pro jiná velká města) ještě zhoršila. Průměrný věk zde v letech 1995 až 2004 vzrostl o 3,9 roku na 41,4 let (jediná velikostní kategorie, u které průměrný věk převýšil hodnotu čtyřiceti let). Index stáří se v Pardubicích ve stejném období zvýšil ze 72,0 na 122,6. Počet osob pětadesátiletých a starších již tedy převýšil počet dětí do 14 let. Hodnotami uvedených ukazatelů se tak krajské město dostalo nad hodnoty zjištěné v nejmenších obcích. Příznivý migrační vývoj zpomaloval stárnutí u obcí s 500 až 4 999 obyvateli. Průměrný věk v této skupině ještě nepřekročil hodnotu 39 let a index stáří se udržuje přibližně na hodnotě 80.

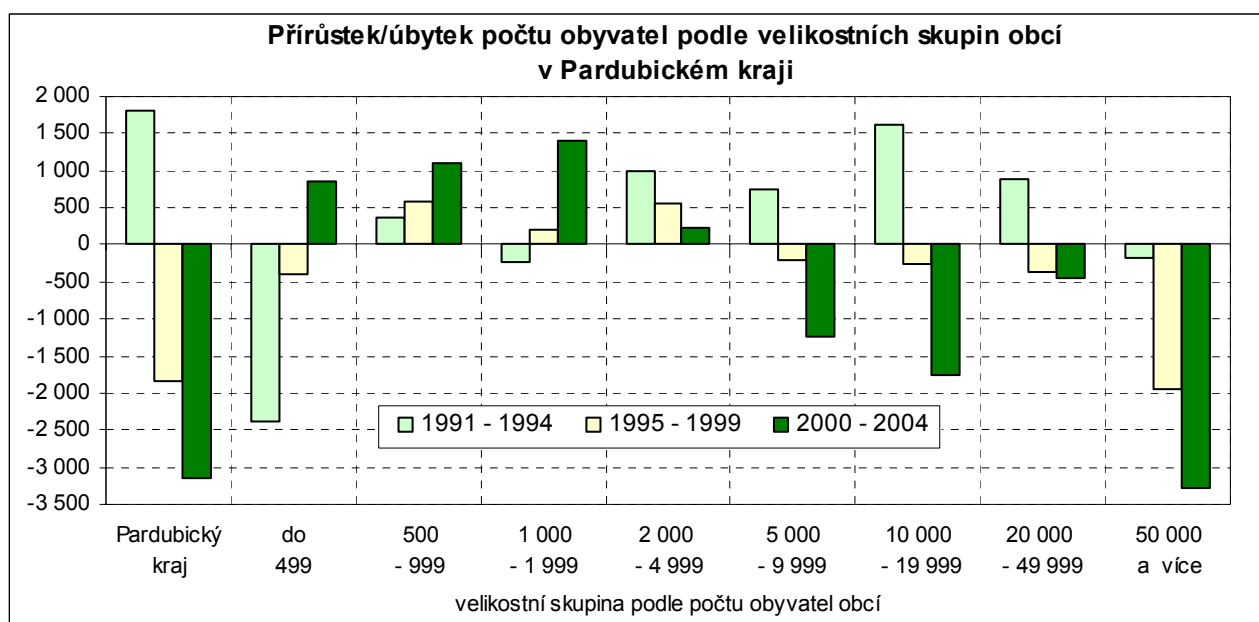
Kromě města Chrudimi klesla oproti roku 1995 hrubá míra **sňatečnosti** ve všech velikostních kategoriích obcí, nejvíce pak u obcí s 1 000 až 4 999 obyvateli. Roční počet sňatků na 1 000 osob se zde snížil na 4,2 – 4,3. Jde zároveň o nejnižší podíly v kraji. S klesající sňatečností souvisí rovněž rostoucí podíl dětí, které se rodí mimo manželství. Nadprůměrné procentní zastoupení oproti krajské hodnotě mají děti **narozené mimo manželství** v obcích nad 5 000 obyvatel (opět s výjimkou Chrudimi), nejvyšší je tento podíl u měst s 10,0 až 19,9 tisíci obyvateli (28,2 %). V největším rozsahu – přibližně trojnásobně – se podíl dětí narozených mimo manželství v posledních deseti letech zvýšil u obcí s 2,0 až 9,9 tis. obyvateli. Relativně nízký podíl mimomanželských dětí v nejmenších obcích souvisí s odlišným životním stylem na venkově oproti městům. Jsou zde těsnější vztahy k tradicím, působí zde i vlivy náboženské. Obce do 500 obyvatel jsou oproti ostatním kategoriím typické nejnižší **rozvodovostí** (1,9 rozvodů v roce 2004 na 1 000 obyvatel).

Závěr této kapitoly je věnován změnám v **pohybu obyvatelstva** podle velikostních skupin obcí **od počátku 90. let minulého století** a jejich dopadu na celkový počet obyvatel v těchto kategoriích. Z následující tabulky i grafického vyjádření je patrné, že v první polovině 90. let provázal nejvyšší populační úbytek skupinu nejmenších obcí. V důsledku úbytku obyvatel přirozenou měnou se již projevila pokles počtu obyvatel v krajském městě. Ostatní větší města provázal příznivý vývoj jak v případě přirozeného pohybu obyvatel, tak migrace.

**Tab. 5.5 Pohyb obyvatelstva podle velikostních skupin obcí v Pardubickém kraji**

	Pardubický kraj	v tom v obcích s počtem obyvatel							
		do 499	500 - 999	1 000 - 1 999	2 000 - 4 999	5 000 - 9 999	10 000 - 19 999	20 000 - 49 999	50 000 a více
<b>2000 - 2004</b>									
Živě narození	23 198	3 213	3 141	2 600	2 191	2 787	4 450	1 039	3 777
Zemřelí	25 981	4 000	3 193	2 801	2 606	3 105	4 837	1 041	4 398
Přirozený přírůstek	-2 783	-787	-52	-201	-415	-318	-387	-2	-621
Přírůstek stěhováním	-371	1 632	1 142	1 601	653	-931	-1 357	-456	-2 655
Celkový přírůstek	-3 154	845	1 090	1 400	238	-1 249	-1 744	-458	-3 276
<b>1995 - 1999</b>									
Živě narození	23 893	3 373	3 123	2 686	2 089	3 106	4 534	1 165	3 817
Zemřelí	27 253	4 332	3 282	3 152	2 212	3 940	4 767	1 062	4 506
Přirozený přírůstek	-3 360	-959	-159	-466	-123	-834	-233	103	-689
Přírůstek stěhováním	1 523	552	730	675	678	637	-20	-463	-1 266
Celkový přírůstek	-1 837	-407	571	209	555	-197	-253	-360	-1 955
<b>1991 - 1994</b>									
Živě narození	24 612	3 203	3 393	2 679	2 018	3 042	4 997	1 241	4 039
Zemřelí	23 617	3 619	2 761	2 940	1 625	3 004	4 303	871	4 494
Přirozený přírůstek	995	-416	632	-261	393	38	694	370	-455
Přírůstek stěhováním	801	-1 972	-266	17	592	723	917	502	288
Celkový přírůstek	1 796	-2 388	366	-244	985	761	1 611	872	-167

Ve druhé polovině 90. let se trend v rozmístění obyvatelstva podle velikostních skupin obcí začal měnit. Zpomalil se úbytek obyvatelstva v kategorii obcí do 500 obyvatel, navíc však započal zřetelný populační úbytek ve městech s 5 000 a více obyvateli, který v ještě větším měřítku pokračoval i v letech 2000 až 2004. Počet obyvatel v této skupině v posledních pěti letech klesal nejen přirozenou měnou, ale především v důsledku migrace.



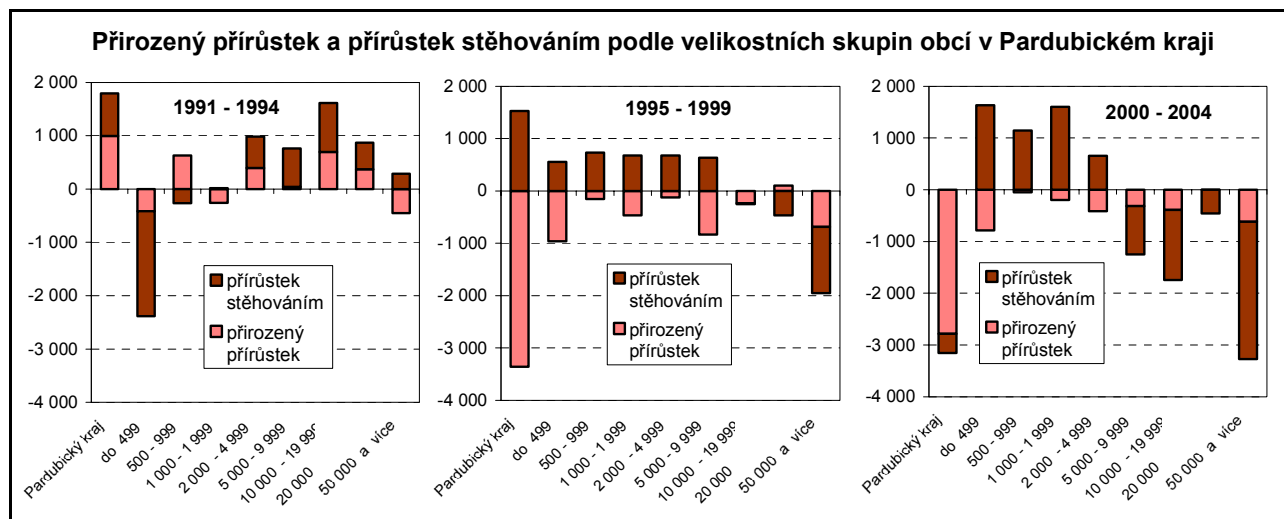
Ve druhé polovině 90. let se úbytek obyvatel stěhováním týkal skupiny měst s 10 tis. a více obyvateli, přitom záporné migrační saldo lze připsat na vrub pouze vnitřnímu stěhování v rámci České republiky. Po roce 2000 se k migračně ztrátovým kategoriím obcí přidala i skupina měst s 5,0 až 9,9 tis. obyvateli. Populace ve větších městech přitom ubývala nejen kvůli vnitřnímu, ale (kromě Chrudimi) i zahraničnímu stěhování. Podrobné údaje o vývoji stěhování podle velikostních skupin obcí znázorňuje tabulka 5.6 (počty přistěhovaných a vystěhovaných u vnitřního stěhování zahrnují i stěhující se osoby mezi obcemi v rámci dané velikostní kategorie).

**Tab. 5.6 Stěhování podle velikostních skupin obcí v Pardubickém kraji**

	Pardubický kraj	v tom v obcích s počtem obyvatel							
		do 499	500 - 999	1 000 - 1 999	2 000 - 4 999	5 000 - 9 999	10 000 - 19 999	20 000 - 49 999	50 000 a více
<b>2000 - 2004</b>									
<b>Vnitřní stěhování (v rámci ČR)</b>									
přistěhováli	47 809	8 972	7 593	6 858	5 477	5 013	6 834	2 022	5 040
vystěhováli	47 553	7 586	6 467	5 414	4 872	5 341	7 931	2 652	7 290
přírůstek (úbytek)	256	1 386	1 126	1 444	605	-328	-1 097	-630	-2 250
<b>Zahraníční stěhování</b>									
přistěhováli	4 786	468	466	466	672	560	841	401	912
vystěhováli	5 413	222	450	309	624	1 163	1 101	227	1 317
přírůstek (úbytek)	-627	246	16	157	48	-603	-260	174	-405
<b>Celkový přírůstek stěhováním</b>	<b>-371</b>	<b>1 632</b>	<b>1 142</b>	<b>1 601</b>	<b>653</b>	<b>-931</b>	<b>-1 357</b>	<b>-456</b>	<b>-2 655</b>
<b>1995 - 1999</b>									
<b>Vnitřní stěhování (v rámci ČR)</b>									
přistěhováli	44 284	7 815	6 886	5 969	4 380	5 930	6 640	1 612	5 052
vystěhováli	44 058	7 369	6 297	5 408	3 828	5 455	6 951	2 093	6 657
přírůstek (úbytek)	226	446	589	561	552	475	-311	-481	-1 605
<b>Zahraníční stěhování</b>									
přistěhováli	1 452	117	152	119	140	191	322	26	385
vystěhováli	155	11	11	5	14	29	31	8	46
přírůstek (úbytek)	1 297	106	141	114	126	162	291	18	339
<b>Celkový přírůstek stěhováním</b>	<b>1 523</b>	<b>552</b>	<b>730</b>	<b>675</b>	<b>678</b>	<b>637</b>	<b>-20</b>	<b>-463</b>	<b>-1 266</b>

Ve velikostní kategorii obcí do 5 tisíc obyvatel se v posledních pěti letech projevil populační přírůstek, který byl výsledkem kladného migračního salda provázeného nižším úbytkem obyvatel přirozenou měnou. Přírůstek stěhováním díky vnitřní i zahraniční migraci se v těchto obcích projevil (i když ne v takovém rozsahu) už ve druhé polovině 90. let. Rozhodujícím motivem pro přistěhování do menších obcí je rozvíjející se bytová výstavba, která podpořena výhodným umístěním obce (především v zázemí větších měst) vytváří dobré předpoklady pro přistěhování především mladých rodin. Mezi takovéto obce v Pardubickém kraji patří

například Srnojedy, Býšť, Stěblová, Horní Jelení, Sezemice, Lázně Bohdaneč, Starý Mateřov, Spojil, Javorník, Benátky, Rudoltice. Obce v zázemí jsou atraktivní nejen pro obyvatele větších měst, ale i pro osoby žijící ve velmi malých obcích (s několika desítkami obyvatel), které se často vyznačují nedostatečnou občanskou vybaveností i omezenou dostupností pracovních příležitostí (v kraji jde např. o Holotín, Hartinkov či Janůvky).



Diametrálně odlišný vývoj přirozeného pohybu a stěhování obyvatel podle velikostních skupin obcí v Pardubickém kraji v letech 1991 až 1994 oproti následujícímu období dokládá výše uvedený graf. Z grafické prezentace je rovněž patrný rostoucí vliv migrace na změny v celkovém počtu obyvatel u jednotlivých kategorií.