

4. STĚHOVÁNÍ

K migraci obyvatel přistupuje státní statistika ze dvou hledisek – vnitřní stěhování (zahrnuje meziobecní stěhování v rámci České republiky) a zahraniční stěhování (postihuje migraci přes státní hranici). Pro regionální demografickou analýzu je výhodnější upravit datové soubory s ohledem na hranice zkoumaných územních celků. Proto je členění této kapitoly poněkud netradiční. Kapitola 4.2 se zaměřuje na počty případů přistěhování do kraje (dále přistěhovalí) a počty případů vystěhování (dále vystěhovalí) z kraje nejen vzhledem k ostatním krajům ČR, ale i ve vztahu k zahraničí. Kapitola 4.3 se zabývá nejen bilancí stěhování kraje jako celku, ale i jeho částí – okresů, správních obvodů obcí s rozšířenou působností a vybraných měst. Srovnatelnost dat před a po roce 2000 narušuje to, že se od roku 2001 začaly do demografické statistiky zařazovat i případy stěhování cizinců pobývajících v ČR na víza s pobytem nad 90 dní (tzv. dlouhodobý pobyt). Dalším faktorem, který stále více ovlivňuje data o stěhování, je rostoucí počet stěhujících se osob, které o změně bydliště neinformují příslušný obecní úřad (nehlásí změnu trvalého pobytu).²⁾

4.1 Stěhování v rámci kraje

Migrační aktivita se v Pardubickém kraji v 1. polovině 90. let snižovala v souvislosti s nižší intenzitou bytové výstavby. Počátkem 90. let se dokončovaly poslední rozestavěné panelové domy a v té době se jiné formy výstavby bytových domů teprve připravovaly. Nejvyšší počet stěhujících se mezi obcemi kraje byl zaznamenán v roce 1992 (7 562 osob) a v tomto roce bylo v kraji také dokončeno nejvíce bytů (2 631). Nejméně osob se mezi obcemi kraje stěhovalo v roce 1996. I v tomto případě má stěhování vazbu na bytovou výstavbu – nejméně bytů bylo dokončeno v roce 1995. Od té doby počet stěhujících se mezi obcemi kraje rostl s výjimkou let 2001 a 2003.

Tab. 4.1.1 Meziobecní stěhování v rámci Pardubického kraje v letech 1995 až 2004

	1995	1996	1997	1998	1999	2000	2001	2002	2003	2004	Index 2004/1995
Meziobecní stěhování v rámci kraje	6 008	5 512	5 993	6 012	6 314	6 518	6 184	6 539	6 278	6 886	114,6
v tom: muži	2 795	2 544	2 777	2 845	2 959	3 067	2 964	3 039	2 989	3 291	117,7
ženy	3 213	2 968	3 216	3 167	3 355	3 451	3 220	3 500	3 289	3 595	111,9

V letech 2000 – 2004 byl v porovnání s obdobím 1995 – 1999 počet stěhujících se mezi obcemi kraje vyšší o 2 566 osob, tj. o 8,6 %, přitom rychleji se zvyšoval počet stěhujících se mužů (o 10,3 %) než žen (o 7,1 %). I nadále se v rámci kraje stěhují častěji ženy než muži. Z porovnání stěhování v rámci kraje s celkovým počtem vystěhovalých z obcí kraje vyplývá, že se podíl vnitrokrajského stěhování snižuje. Vliv na to má započítávání vystěhovalých cizinců s povolením dlouhodobého pobytu.

Tab. 4.1.2 Stěhování v rámci Pardubického kraje v letech 1995 až 1999 a 2000 až 2004

	Stěhování v rámci kraje		Podíl stěhujících se do ostatních obcí kraje na celkovém počtu vystěhovalých z obcí kraje (v %)		Struktura stěhujících se v rámci kraje (v %)	
	1995 - 1999	2000 - 2004	1995 - 1999	2000 - 2004	1995 - 1999	2000 - 2004
Celkem	29 839	32 405	67,5	61,2	100,0	100,0
muži	13 920	15 350	67,3	58,1	46,7	47,4
ženy	15 919	17 055	67,6	64,3	53,3	52,6
v tom ve věku:						
0 - 14	6 434	6 860	70,4	73,3	21,6	21,2
15 - 29	13 569	13 423	66,2	58,1	45,5	41,4
30 - 44	4 652	6 484	65,8	57,2	15,6	20,0
45 - 64	2 610	3 553	66,5	57,2	8,7	11,0
65 a více	2 574	2 085	71,7	70,1	8,6	6,4
z osob ve věku 15 a více let nejvyšší vzdělání:						
základní	4 584	4 369	69,4	66,9	19,6	17,1
střední bez maturity	10 365	10 857	72,8	72,0	44,3	42,6
střední s maturitou	6 994	8 375	64,1	67,0	29,9	32,9
vysokoškolské	1 462	1 878	44,1	44,1	6,2	7,4

²⁾ Počet osob, které byly při sčítání lidu, domů a bytů v roce 2001 sečteny mimo své bydliště, byl více než dvojnásobný v porovnání se SLDB 1991.

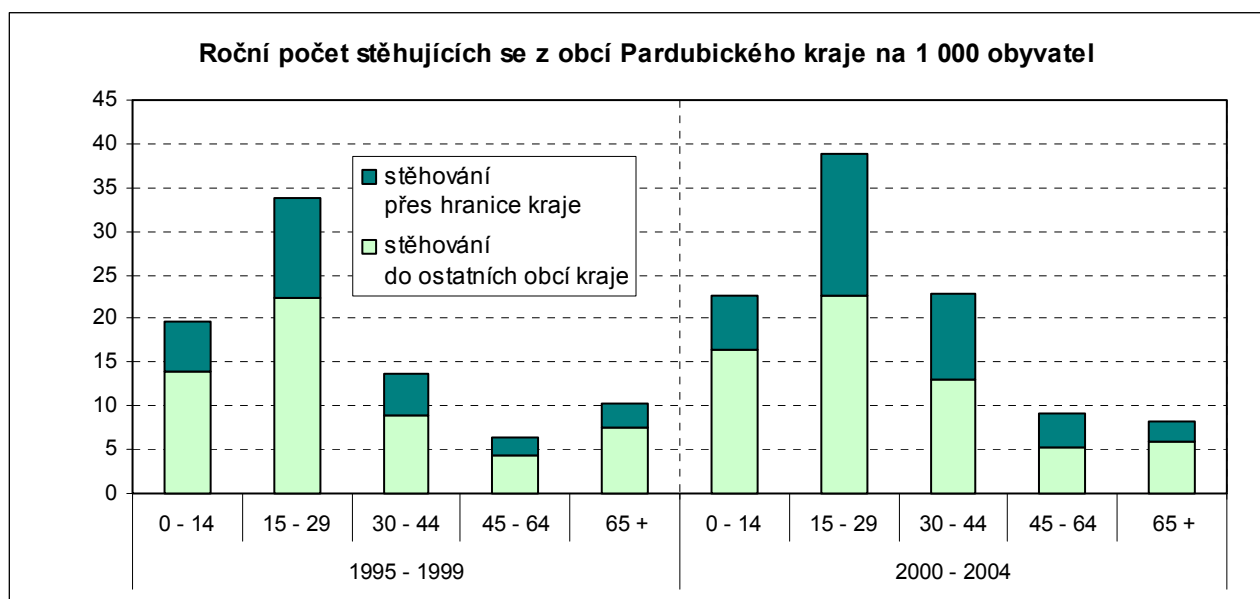
Nejpočetnější skupinou stěhujících se jsou mladí lidé ve věku 15 – 29 let a děti do 14 let. V porovnání s 2. polovinou 90. let vzrostl po roce 2000 nejvíce počet stěhujících se osob ve věku 30 – 44 let (o 39,4 %). V této věkové kategorii je nejvíce rodin, které si mohou dovolit pořídit nový rodinný dům. Počet stěhujících se v tomto věku zvyšuje i to, že do této kategorie patří ročníky nejvíce se rozvádějících osob (muži 30 – 39 let, ženy 25 – 34 let), z nichž se část stěhuje mimo obec původního bydliště. Nejvyšší podíl vystěhovalých v rámci kraje na celkovém počtu vystěhovalých z obcí kraje mají děti do 15 let a osoby starší než 64 let.

Detailní srovnání podle pětiletých věkových skupin potvrzuje, že největší počet stěhujících se byl v roce 2004 mezi mladými lidmi ve věku 25 – 29 let. V roce 1995 to ještě bylo ve věkové skupině 20 – 24 let, která byla v té době výrazně početnější. Kromě toho počátkem 90. let mladí lidé dříve končili své vzdělávání (nižší podíl vysokoškoláků, vyšší odborné školy vznikly později) a též dříve vstupovali do manželství a zakládali rodiny. To vše vyvolávalo stěhování od původní rodiny dříve, než je tomu po roce 2000. Relativně nejvyšší přírůstek stěhujících se ve věku 50 – 54 let souvisí se změnou věkové struktury obyvatel kraje.

Čtyři pětiny případů stěhování uvnitř kraje se uskutečňují v rámci okresu původního bydliště stěhujících se osob. Mezi jednotlivými věkovými kategoriemi nebyly zjištěny výraznější rozdíly.

Tab. 4.1.3 Stěhování podle věkových skupin v rámci Pardubického kraje v roce 1995 a 2004

	Stěhování v rámci kraje celkem		v tom				Rozdíl počtu stěhujících se mezi roky 1995 a 2004 v rámci kraje	
			mezi obcemi okresu		mezi okresy kraje			
	1995	2004	1995	2004	1995	2004	počet	v %
Celkem	6 008	6 886	4 783	5 405	1 225	1 481	878	14,6
v tom ve věku:								
0 - 4	761	609	619	482	142	127	-152	-20,0
5 - 9	338	426	275	337	63	89	88	26,0
10 - 14	229	388	176	313	53	75	159	69,4
15 - 19	604	380	464	287	140	93	-224	-37,1
20 - 24	1 451	912	1 176	726	275	186	-539	-37,1
25 - 29	773	1 324	604	1 030	169	294	551	71,3
30 - 34	388	792	306	627	82	165	404	104,1
35 - 39	239	430	188	345	51	85	191	79,9
40 - 44	241	349	185	265	56	84	108	44,8
45 - 49	178	270	132	214	46	56	92	51,7
50 - 54	120	275	90	219	30	56	155	129,2
55 - 59	97	163	72	131	25	32	66	68,0
60 - 64	92	112	69	85	23	27	20	21,7
65 - 69	71	74	59	55	12	19	3	4,2
70 - 74	108	116	89	89	19	27	8	7,4
75 - 79	88	112	76	83	12	29	24	27,3
80 - 84	104	105	88	84	16	21	1	1,0
85 - 89	88	26	80	18	8	8	-62	-70,5
90 a více	38	23	35	15	3	8	-15	-39,5



Z porovnání počtu obyvatel kraje a stěhujících se z obcí kraje vyplývá, že se v období 2000 – 2004 ročně mimo obec bydliště stěhovalo 2,1 % obyvatel, z toho 1,3 % v rámci kraje a 0,8 % přes hranice kraje. Přírůstek v porovnání s obdobím 1995 – 1999 se týká především mužů a souvisí se zahraničním stěhováním. Intenzita stěhování je nejvyšší u mladých lidí ve věku 15 – 29 let (3,9 %, z toho v rámci kraje 2,3 %) a nejnižší u osob starších než 64 let, přitom ještě v období 1995 – 1999 měli nejnižší migrační aktivitu lidé ve věku 45 – 64 let.

Tab. 4.1.4 Důvody stěhování v rámci Pardubického kraje v letech 1995 až 1999 a 2000 až 2004

	Úhrn 1995 - 1999		Úhrn 2000 - 2004		Rozdíl úhrnů	
	počet	v %	počet	v %	počet	v %
Stěhování v rámci kraje	29 839	100,0	32 405	100,0	2 566	8,6
z toho podle důvodu stěhování:						
změna pracoviště	472	1,6	365	1,1	-107	-22,7
přiblížení pracovišti	845	2,8	817	2,5	-28	-3,3
učení, studium	158	0,5	195	0,6	37	23,4
zdravotní důvody	1 561	5,2	1 292	4,0	-269	-17,2
sňatek	3 498	11,7	2 687	8,3	-811	-23,2
rozvod	1 016	3,4	996	3,1	-20	-2,0
bytové důvody	8 550	28,7	10 973	33,9	2 423	28,3
následování rod. příslušníka	8 507	28,5	7 998	24,7	-509	-6,0
jiný důvod	5 232	17,5	7 010	21,6	1 778	34,0

Demografická statistika zjišťovala až do roku 2004 **důvody stěhování**. Ty uváděla většina stěhujících se v rámci České republiky, avšak pouze část stěhujících se cizinců s dlouhodobým pobytem (u většiny z nich je však důvod zřejmý – změna pracoviště). U stěhování v rámci kraje byl důvod zjištěn u 100 % stěhujících se v období 1995 - 1999 a u 99,8 % stěhujících se v období 2000 – 2004.

Jako hlavní příčinu stěhování uvádějí respondenti bytové důvody a následování rodinného příslušníka. Ubývá případů stěhování z důvodu sňatku i rozvodu. Stěhování za prací, ať už z důvodu změny pracoviště, či přiblížení pracovišti, není v kraji příliš rozšířené. Významnější je u stěhování do jiných krajů. Větší zastoupení mezi příčinami mají u stěhování uvnitř kraje v porovnání s mezikrajským stěhováním zdravotní důvody. Týká se to především starších osob, které se stěhují do penzionů a domovů důchodců. Vyšší počty stěhujících se z této příčiny ve 2. polovině 90. let souvisejí s větším počtem nových míst v těchto zařízeních.

Intenzita stěhování není ve všech okresech v kraji stejná. Podle očekávání je nejnižší na Pardubicku (0,9 %) vzhledem k tomu, že město Pardubice zahrnuje více než polovinu obyvatel pardubického okresu, a proto je v tomto okrese vyšší podíl stěhování v rámci města. Nejvyšší intenzita vnitrookresního stěhování byla v období 2000 – 2004 v okrese Ústí nad Orlicí (1,5 %) v souvislosti s lepší nabídkou pracovního uplatnění obyvatel v porovnání s okresy Chrudim a Svitavy a s tím související nižší intenzitou vystěhování z okresu.

Tab. 4.1.5 Meziokresní stěhování v Pardubickém kraji v letech 1995 až 2004

	Stěhující se celkem do ostatních okresů kraje		v tom do okresu							
			Chrudim		Pardubice		Svitavy		Ústí nad Orlicí	
	muži	ženy	muži	ženy	muži	ženy	muži	ženy	muži	ženy
2000 - 2004										
Pardubický kraj	3 177	3 535	996	1 024	928	1 045	553	612	700	854
v tom z okresu:										
Chrudim	884	968	x	x	606	664	130	135	148	169
Pardubice	1 037	1 048	761	751	x	x	85	93	191	204
Svitavy	572	718	112	128	99	109	x	x	361	481
Ústí nad Orlicí	684	801	123	145	223	272	338	384	x	x
1995 - 1999										
Pardubický kraj	2 802	3 193	924	950	807	882	443	553	628	808
v tom z okresu:										
Chrudim	790	875	x	x	547	569	102	120	141	186
Pardubice	1 004	1 048	715	733	x	x	89	102	200	213
Svitavy	437	594	76	96	74	89	x	x	287	409
Ústí nad Orlicí	571	676	133	121	186	224	252	331	x	x

Nejvíce osob se v letech 2000 – 2004 stěhovalo z okresu Pardubice do okresu Chrudim (1 512), z okresu Chrudim do okresu Pardubice (1 270), z okresu Svitavy do okresu Ústí nad Orlicí (842) a v opačném směru (722). Nejméně osob se stěhovalo z okresu Pardubice do okresu Svitavy (178). Stejně pořadí bylo zjištěno i v období 1995 – 1999.

Tab. 4.1.6 Saldo stěhování^{*)} mezi okresy Pardubického kraje v letech 1995 až 2004

	Okres přistěhování							
	Chrudim		Pardubice		Svitavy		Ústí nad Orlicí	
	muži	ženy	muži	ženy	muži	ženy	muži	ženy
2000 - 2004								
Pardubický kraj	112	56	-109	-3	-19	-106	16	53
v tom okres vystěhování:								
Chrudim	x	x	-155	-87	18	7	25	24
Pardubice	155	87	x	x	-14	-16	-32	-68
Svitavy	-18	-7	14	16	x	x	23	97
Ústí nad Orlicí	-25	-24	32	68	-23	-97	x	x
1995 - 1999								
Pardubický kraj	134	75	-197	-166	6	-41	57	132
v tom okres vystěhování:								
Chrudim	x	x	-168	-164	26	24	8	65
Pardubice	168	164	x	x	15	13	14	-11
Svitavy	-26	-24	-15	-13	x	x	35	78
Ústí nad Orlicí	-8	-65	-14	11	-35	-78	x	x

^{*)} přistěhovalí do okresu mínus vystěhovalí z okresu

Kladné saldo stěhování v rámci kraje bylo v letech 2000 – 2004 v okresech Chrudim (168 osob) a Ústí nad Orlicí (69 osob). Na Chrudimsku k němu přispívala především migrace z okresu Pardubice, na Orlickoústecku migrace z okresu Svitavy. Záporné saldo bylo ve stejné době v okresech Svitavy (125 osob, hlavně ženy) a Pardubice (112 osob, hlavně muži). Zatímco v porovnání s obdobím 1995 – 1999 se na Pardubicku záporné saldo stěhování vzhledem k ostatním okresům kraje snížilo, na Svitavsku vzrostlo.

4.2 Stěhování přes hranice kraje

V 1. polovině 90. let se počet **vystěhovaných osob z kraje** snižoval z 3 993 v roce 1991 na 2 703 v roce 1996. Následující růst se zastavil v roce 2003. V tom roce se vystěhovalo 5 186 osob. Na tomto počtu se však 39,5 % podílel počet vystěhovaných do zahraničí. Po vyloučení 2 007 cizinců, kteří se vystěhovali do zahraničí a 472 cizinců, kteří se vystěhovali do ostatních krajů České republiky, byl v roce 2003 počet z kraje vystěhovaných občanů republiky srovnatelný s počtem zjištěným v roce 1997. Po vyloučení cizích státních příslušníků byl nejvyšší počet z kraje vystěhovaných občanů České republiky zjištěn v roce 2002 (3 055 osob).

Tab. 4.2.1 Vystěhovalí z Pardubického kraje v letech 1995 až 2004

	1995	1996	1997	1998	1999	2000	2001	2002	2003	2004	Index 2004/1995
Vystěhovalí z kraje celkem	2 922	2 703	2 884	2 859	3 006	2 804	3 734	4 394	5 186	4 443	152,1
v tom: muži	1 401	1 254	1 339	1 358	1 401	1 339	1 874	2 444	3 062	2 364	168,7
ženy	1 521	1 449	1 545	1 501	1 605	1 465	1 860	1 950	2 124	2 079	136,7
z toho do zahraničí	20	28	27	32	48	43	926	1 084	2 046	1 314	6 570,0

Počet **přistěhovaných osob do kraje** se snižoval po celá 90. léta. Jestliže se v roce 1992 přistěhovalo do kraje 4 149 osob, v roce 1999 jich bylo 3 024. Výraznější růst po roce 2000 opět souvisí se stěhováním cizinců na vízum delší než 90 dnů. Nejvíce přistěhovaných bylo zjištěno v roce 2003 (4 847 osob). Po odečtení cizích státních příslušníků, kterých se přistěhovalo 1 562 ze zahraničí a 252 z ostatních krajů republiky, byl v roce 2003 počet přistěhovaných občanů České republiky pouze 3 033. To je srovnatelný počet s 2. polovinou 90. let. Nejméně občanů ČR se do kraje přistěhovalo v roce 2004, pouhých 2 897.

Tab. 4.2.2 Přistěhovalí do Pardubického kraje v letech 1995 až 2004

	1995	1996	1997	1998	1999	2000	2001	2002	2003	2004	Index 2004/1995
Přistěhovalí do kraje celkem	3 301	3 190	3 247	3 135	3 024	3 149	3 236	4 329	4 847	4 629	140,2
v tom: muži	1 527	1 533	1 569	1 471	1 468	1 515	1 571	2 313	2 697	2 521	165,1
ženy	1 774	1 657	1 678	1 664	1 556	1 634	1 665	2 016	2 150	2 108	118,8
z toho ze zahraničí	254	358	355	270	215	254	328	1 098	1 660	1 446	569,3

Počet vystěhovalých z kraje za pětileté období 2000 – 2004 byl v porovnání s obdobím 1995 – 1999 o 6 187 vyšší, v tom počet vystěhovalých do ciziny byl vyšší o 5 258 osob a do ostatních krajů ČR o 929 osob. Vlivem výše popsané metodické změny po roce 2000 převažoval počet vystěhovalých mužů nad počtem vystěhovalých žen. Mezi vystěhovalými do ostatních krajů ČR i v období 2000 – 2004 převažovaly ženy, i když jen nepatrně (50,7 %).

Počet přistěhovalých do kraje ve stejném období vzrostl o 4 293 osob, přitom přistěhovalých ze zahraničí bylo více o 3 334 osob a z ostatních krajů ČR o 959 osob. Také mezi přistěhovalými do kraje rychleji rostl počet mužů než žen a zastoupení žen mezi přistěhovalými z ostatních krajů ČR pokleslo na 50,5 %.

Tab. 4.2.3 Stěhování přes hranice Pardubického kraje v letech 1995 až 1999 a 2000 až 2004

	Vystěhovalí z kraje		Struktura vystěhovalých z kraje (v %)		Přistěhovalí do kraje		Struktura přistěhovalých do kraje (v %)	
	1995 - 1999	2000 - 2004	1995 - 1999	2000 - 2004	1995 - 1999	2000 - 2004	1995 - 1999	2000 - 2004
Celkem	14 374	20 561	100,0	100,0	15 897	20 190	100,0	100,0
muži	6 753	11 083	47,0	53,9	7 568	10 617	47,6	52,6
ženy	7 621	9 478	53,0	46,1	8 329	9 573	52,4	47,4
z toho do/ze zahraničí	155	5 413	1,1	26,3	1 452	4 786	9,1	23,7
v tom ve věku:								
0 - 14	2 701	2 495	18,8	12,1	3 286	3 208	20,7	15,9
15 - 29	6 925	9 664	48,2	47,0	6 468	8 182	40,7	40,5
30 - 44	2 414	4 855	16,8	23,6	2 867	4 834	18,0	23,9
45 - 64	1 317	2 658	9,2	12,9	1 787	2 767	11,2	13,7
65 a více	1 017	889	7,1	4,3	1 489	1 199	9,4	5,9
z osob ve věku 15 a více let nejvyšší vzdělání:								
základní	2 023	2 158	17,3	11,9	2 548	2 489	20,2	14,7
střední bez maturity	3 874	4 221	33,2	23,4	4 338	4 410	34,4	26,0
střední s maturitou	3 923	4 125	33,6	22,8	4 071	4 228	32,3	24,9
vysokoškolské	1 853	2 380	15,9	13,2	1 654	1 883	13,1	11,1
nezjištěno	-	5 182	0,0	28,7	-	3 972	0,0	23,4

Mezi vystěhovalými z kraje jsou nejvíce zastoupeni mladí lidé ve věku 15 – 29 let. Rychleji však rostl počet vystěhovalých osob ve věku 30 – 44 let a 45 – 64 let. Podíl těchto kategorií vzrostl především na úkor dětí do 14 let. Počet vystěhovalých v uvedených věkových kategoriích byl v letech 2000 – 2004 dvojnásobný v porovnání s obdobím 1995 – 1999. Počet přistěhovalých do kraje rostl nejvýrazněji ve stejných věkových kategoriích jako počet vystěhovalých, ale přírůstek byl nižší (69 %, resp. 55 %). Nejpočetněji zůstávají mezi přistěhovalými zastoupeni mladí lidé ve věku 15 – 29 let a jejich podíl se v porovnání s 2. polovinou 90. let téměř nezměnil.

Detailnější porovnání věkové struktury vystěhovalých z kraje v roce 1995 a 2004 ukazuje, že nejvíce je zastoupena mezi vystěhovalými věková kategorie 25 – 29 let a 20 – 24 let. Přibýlo vystěhovalých ve věku 25 – 29 let, 30 – 34 let, ale v relativním vyjádření nejvíce přibýlo vystěhovalých ve věku 50 – 54 a 30 – 34 let. Největší úbytek se týká dětí do 4 let a mladých lidí ve věku 14 – 19 let, který souvisí se změnou věkového složení obyvatelstva kraje.

Mezi přistěhovalými byly v roce 2004 nejvíce zastoupeny věkové kategorie 25 – 29 let a 20 – 24 let, jejich podíl na počtu přistěhovalých však nebyl tak výrazný jako u vystěhovalých. Naproti tomu byl mezi přistěhovalými významnější podíl mladých lidí ve věku 15 – 19 let.

Tab. 4.2.4 Stěhování přes hranice Pardubického kraje v roce 1995 a 2004 podle věku

	Vystěhovalí z kraje		Rozdíl počtu vystěhovalých z kraje mezi roky 1995 a 2004		Přistěhovalí do kraje		Rozdíl počtu přistěhovalých do kraje mezi roky 1995 a 2004	
	1995	2004	počet	v %	1995	2004	počet	v %
Celkem	2 922	4 443	1 521	52,1	3 301	4 629	1 328	40,2
v tom ve věku:								
0 - 4	353	223	-130	-36,8	372	264	-108	-29,0
5 - 9	166	136	-30	-18,1	200	198	-2	-1,0
10 - 14	112	150	38	33,9	135	192	57	42,2
15 - 19	286	159	-127	-44,4	286	252	-34	-11,9
20 - 24	699	757	58	8,3	652	693	41	6,3
25 - 29	442	1 025	583	131,9	433	855	422	97,5
30 - 34	210	576	366	174,3	240	572	332	138,3
35 - 39	129	340	211	163,6	174	382	208	119,5
40 - 44	110	296	186	169,1	136	302	166	122,1
45 - 49	110	243	133	120,9	131	257	126	96,2
50 - 54	50	171	121	242,0	82	192	110	134,1
55 - 59	51	107	56	109,8	80	132	52	65,0
60 - 64	34	64	30	88,2	69	84	15	21,7
65 - 69	35	42	7	20,0	74	49	-25	-33,8
70 - 74	43	39	-4	-9,3	65	66	1	1,5
75 - 79	22	45	23	104,5	40	52	12	30,0
80 - 84	46	50	4	8,7	70	61	-9	-12,9
85 - 89	16	14	-2	-12,5	48	13	-35	-72,9
90 a více	8	6	-2	-25,0	14	13	-1	-7,1

Stěhování mezi Pardubickým krajem a ostatními kraji tvořilo v období 2000 – 2004 tři čtvrtiny případů stěhování přes hranice kraje. Mezi vystěhovalými bylo 49,3 % mužů, mezi přistěhovalými byl jejich podíl 49,5 %.

Vysoký podíl vystěhovalých mladých lidí ve věku 15 – 29 let (47,1 %) oproti jejich podílu mezi přistěhovalými (40,1 %) má příčinu v tom, že se ve větším rozsahu nevracejí absolventi škol do svého původního bydliště. Stěhují se ještě často jako svobodní. Těch je mezi vystěhovalými z kraje 50,1 %, zatímco mezi přistěhovalými 47,8 %. Do kraje se častěji stěhují rozvedení (o 1,3 procentního bodu) a ovdovělí (o 1,1 procentního bodu). Proto jsou mezi přistěhovalými více zastoupeny osoby ve věku 45 – 64 let (o 2,3 bodu) i osoby ve věku 65 let a více (o 1,7 bodu).

Tab. 4.2.5 Stěhování ve vztahu k ostatním krajům ČR a k zahraničí v letech 2000 až 2004

	Stěhování ve vztahu k ostatním krajům ČR				Stěhování ve vztahu k zahraničí			
	vystěhovalí z kraje	struktura vystěhovalých (v %)	přistěhovalí do kraje	struktura přistěhovalých (v %)	vystěhovalí z kraje	struktura vystěhovalých (v %)	přistěhovalí do kraje	struktura přistěhovalých (v %)
Celkem	15 148	100,0	15 404	100,0	5 413	100,0	4 786	100,0
muži	7 466	49,3	7 629	49,5	3 617	66,8	2 988	62,4
ženy	7 682	50,7	7 775	50,5	1 796	33,2	1 798	37,6
v tom ve věku:								
0 - 14	2 375	15,7	2 833	18,4	120	2,2	375	7,8
15 - 29	7 139	47,1	6 181	40,1	2 525	46,6	2 001	41,8
30 - 44	3 204	21,2	3 296	21,4	1 651	30,5	1 538	32,1
45 - 64	1 585	10,5	1 977	12,8	1 073	19,8	790	16,5
65 a více	845	5,6	1 117	7,3	44	0,8	82	1,7
z osob ve věku 15 let a více nejvyšší vzdělání:								
základní	2 115	16,6	2 381	18,9	43	0,8	108	2,4
střední bez maturity	4 097	32,1	4 255	33,8	124	2,3	155	3,5
střední s maturitou	4 092	32,0	4 060	32,3	33	0,6	168	3,8
vysokoškolské	2 373	18,6	1 793	14,3	7	0,1	90	2,0

Důvody vystěhování z kraje se v porovnání se stěhováním v rámci kraje příliš neliší z hlediska pořadí, i když je u stěhování přes hranice kraje více zastoupena skupina blíže nespecifikovaných důvodů (především na úkor bytových důvodů a následování rodinného příslušníka). Významnější roli než u vnitrokrájského stěhování hrají u vystěhování pracovní důvody. V letech 2000 – 2004 tento důvod uvádělo stejně jako v letech 1995 – 1999 více než 12 % respondentů. Mezi přistěhovalými do kraje nejsou pracovní důvody tak významné jako mezi vystěhovalými (9 %), avšak zhoršující se situace na trhu práce v jiných krajích vedla

k růstu podílu těchto důvodů v porovnání s obdobím 1995 – 1999 (o 1 procentní bod). Nižší podíl mezi přistěhoválými v porovnání s vystěhoválými měli v letech 2000 – 2004 ti, kteří uvedli jako důvod stěhování sňatek, vyšší podíl měli ti, kteří se stěhovali z bytových či zdravotních důvodů.

Tab. 4.2.6 Důvody stěhování mezi Pardubickým krajem a ostatními kraji ČR v letech 2000 až 2004

	Vystěhovalí z kraje		Přistěhovalí do kraje		Přírůstek stěhovaním v rámci ČR
	počet	v %	počet	v %	
Pardubický kraj celkem	15 148	100,0	15 404	100,0	256
z toho podle důvodu stěhování:					
změna pracoviště	888	5,9	682	4,4	-206
přiblížení pracovišti	952	6,3	736	4,8	-216
učení, studium	219	1,4	154	1,0	-65
zdravotní důvody	433	2,9	606	3,9	173
sňatek	1 232	8,1	935	6,1	-297
rozvod	313	2,1	371	2,4	58
bytové důvody	3 087	20,4	3 607	23,4	520
následování rod. příslušníka	3 466	22,9	3 607	23,4	141
jiný důvod	4 457	29,4	4 616	30,0	159
nezjištěno	101	0,7	90	0,6	-11

Ve vzdělanostní struktuře stěhujících se osob došlo po roce 2000 oproti období 1995 – 1999 ke zvýšení podílu vysokoškolsky vzdělaných osob na úkor osob s nižším vzděláním v souladu se změnou vzdělanostní struktury celé populace. Mezi osobami staršími než 14 let, stěhujícími se z kraje, je třetina osob vyučených, téměř třetina má středoškolské vzdělání, 19 % připadalo v období 2000 – 2004 na absolventy vysokých škol a zbytek (17 %) na osoby se základním vzděláním. Vzdělanostní struktura přistěhovaných do kraje je méně příznivá – 34 % vyučených, 19 % osob se základním vzděláním a pouze 14 % vysokoškoláků. Již analýza dojížděky za prací, zpracovaná z výsledků sčítání lidu 2001, uváděla nepříznivou strukturu pracovních míst z hlediska nároků na vzdělání pracovníků. Obdobně jako je vzdělanostní struktura stěhujících se z kraje příznivější než u stěhujících se do kraje, mají i vyjíždějící za prací mimo kraj častěji vyšší vzdělání než dojíždějící z jiných krajů. Intenzita stěhování vysokoškoláků z Pardubického kraje byla v období 1995 – 2004 3,5krát vyšší (1,4 % ročně) v porovnání s osobami se základním vzděláním (0,4 % ročně z příslušné vzdělanostní kategorie podle SLDB 2001).

Nejintenzivnější stěhování je mezi Pardubickým a Královéhradeckým krajem. Od severních sousedů se do Pardubického kraje v letech 2000 – 2004 přistěhovalo 4 131 osob, vystěhovalo se tam 3 519 osob. Na 2. místo se v bilanci s Pardubickým krajem řadí Hlavní město Praha. Do Prahy se vystěhovalo 2 894 osob, přistěhovalo se z ní 1 778 osob. Třetí největší proud vystěhovaných z Pardubického kraje směřoval do Středočeského kraje, následoval Jihomoravský kraj a Vysočina. Nejmenší počet vystěhovaných směřoval do Karlovarského kraje. Mezi přistěhoválými byl třetí nejsilnější proud z Jihomoravského kraje, následoval Středočeský kraj a Vysočina. Nejméně přistěhovaných bylo z Karlovarského kraje. Pořadí krajů se příliš nelišilo u mužů a u žen, pouze největší počet vystěhovaných mužů směřoval do Prahy a počet přistěhovaných žen z Prahy byl až čtvrtý nejvyšší po Královéhradeckém, Jihomoravském a Středočeském kraji.

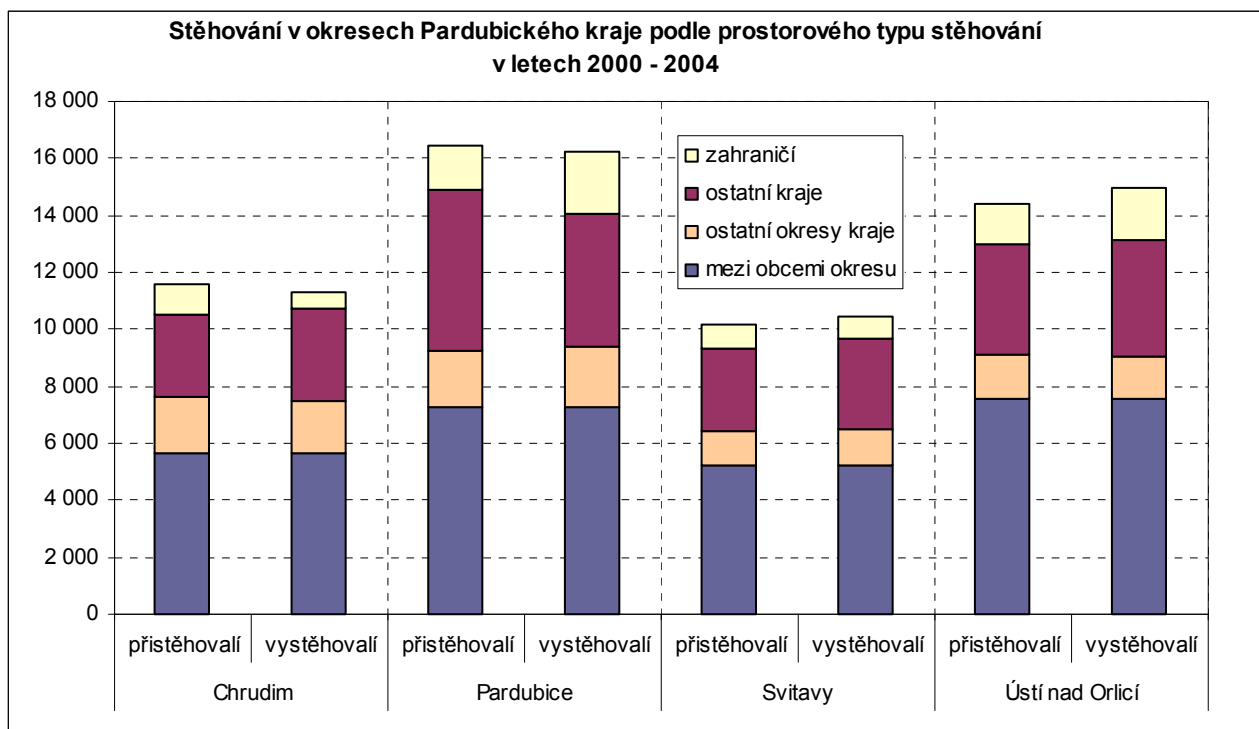
O tom, jak jsou jednotlivé části Pardubického kraje atraktivní pro bydlení, vypovídá nejen intenzita stěhování, ale i struktura stěhování podle prostorového typu.

Tab. 4.2.7 Stěhování podle prostorového typu v okresech kraje v letech 1995 až 1999 a 2000 až 2004

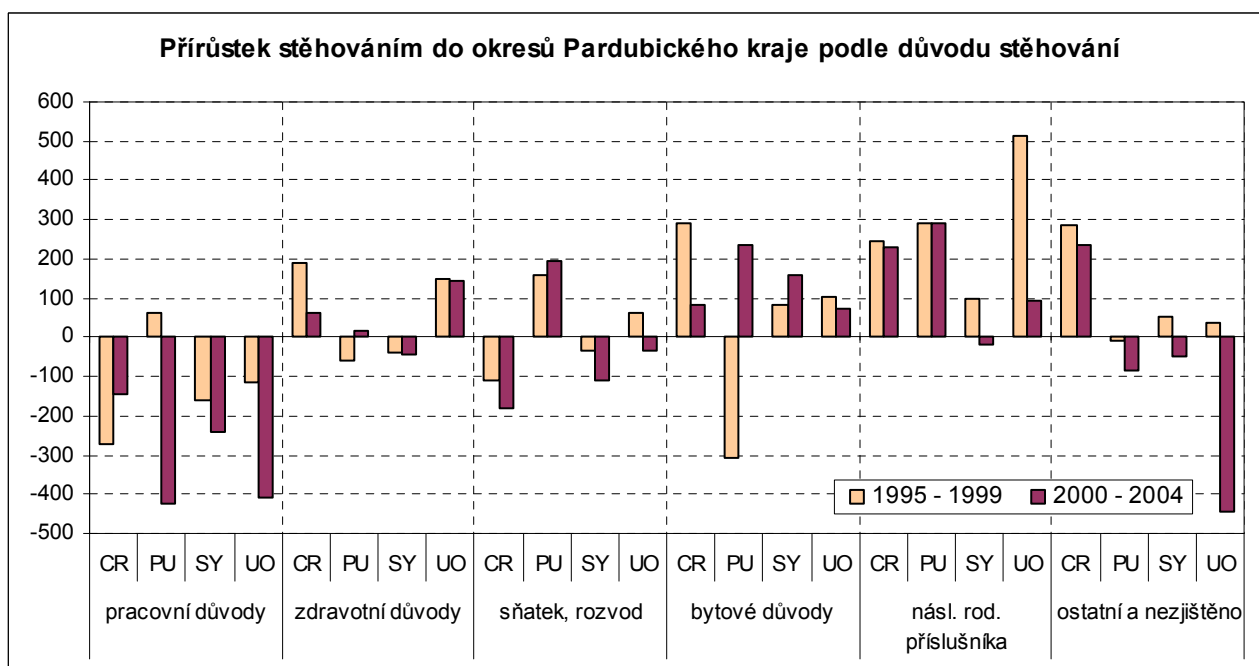
	Chrudim		Pardubice		Svitavy		Ústí nad Orlicí	
	1995 - - 1999	2000 - - 2004	1995 - - 1999	2000 - - 2004	1995 - - 1999	2000 - - 2004	1995 - - 1999	2000 - - 2004
Přistěhovalí do okresu celkem	5 021	5 945	7 116	9 167	4 120	4 918	5 635	6 872
v tom (%):								
z ostatních okresů kraje	37,3	34,0	23,7	21,5	24,2	23,7	25,5	22,6
z ostatních krajů	59,8	48,5	67,8	61,8	69,5	59,9	66,5	56,9
ze zahraničí	2,9	17,5	8,4	16,7	6,3	16,4	8,0	20,5
Vystěhovalí z okresu celkem	4 389	5 658	6 978	8 937	4 120	5 228	4 882	7 450
v tom (%):								
do ostatních okresů kraje	37,9	32,7	29,4	23,3	25,0	24,7	25,5	19,9
do ostatních krajů	61,8	56,7	69,6	52,2	74,2	60,4	73,5	55,3
do zahraničí	0,2	10,6	1,0	24,5	0,7	15,0	1,0	24,8

Největší intenzita stěhování byla v letech 2000 – 2004 v okresech Ústí nad Orlicí a Pardubice. Zatímco na Orlickoústecku šlo o stěhování z obce do obce v rámci okresu, na Pardubicku o stěhování do ostatních krajů

České republiky a do zahraničí. Ve struktuře stěhování přes hranice okresu měl ve sledovaném období nejvyšší podíl stěhujících se ze a do zahraničí okres Ústí nad Orlicí, nejnižší okres Chrudim, u kterého byl zaznamenán nejvyšší podíl stěhování vzhledem k ostatním okresům kraje.



Důvody stěhování se mezi jednotlivými okresy kraje příliš neliší. Bytové důvody jsou nejčastější příčinou stěhování ve všech okresech kraje, přitom nejvyšší podíl (30,5 %) byl zaznamenán v období 2000 – 2004 u přistěhovalých do okresu Svitavy, nejnižší podíl ve stejném období (25,4 %) u vystěhovalých z okresu Ústí nad Orlicí. Na druhé místo se řadilo následování rodinného příslušníka s podílem od 20,7 % u vystěhovalých z okresu Svitavy až po 24,8 % u přistěhovalých do okresu Ústí nad Orlicí. Určitým překvapením může být, že pracovní důvody měly nižší podíl na stěhování u okresů s vysokou nezaměstnaností (Svitavy 10,5 % u vystěhování a 8,4 % u přistěhování, Chrudim 7,7 % u vystěhování a 6,3 % u přistěhování) než u okresů s nízkou nezaměstnaností (Pardubice 13,3 % u vystěhování a 10,6 % u přistěhování, Ústí nad Orlicí 13,6 % u vystěhování a 9,2 % u přistěhování). Příčina nižší migrační aktivity v okresech s vysokou nezaměstnaností je otázkou sociologickou (vzdělanostní úroveň, způsob života) i ekonomickou (dlouhodobá nezaměstnanost vede k omezeným finančním zdrojům nutným na pořízení bydlení).



Bilance stěhujících se z a do okresů Pardubického kraje v letech 2000 – 2004 ukazuje, že ve všech okresech je kladné saldo stěhování z bytových důvodů a s výjimkou okresu Svitavy i z důvodu následování rodinného příslušníka. Zdravotní důvody vedly k přírůstku počtu obyvatel stěhování v okrese Chrudim a Ústí nad Orlicí. Úbytek obyvatel stěhování z pracovních důvodů byl zaznamenán ve všech okresech kraje, přitom v období 1995 – 1999 se z tohoto důvodu počet obyvatel okresu Pardubice zvyšoval. Také stěhování z důvodu sňatku či rozvodu vede k úbytku obyvatel v okresech kraje s výjimkou okresu Pardubice.

Tabulka s daty za **správní obvody obcí s rozšířenou působností (ORP)** bilancuje stěhování v těchto administrativních celcích. Přírůstek počtu přistěhovalých přes hranice správních obvodů byl v období 2000 – 2004 oproti období 1995 – 1999 nižší (17,2 %) než přírůstek počtu vystěhovalých (25,0 %). Nejvyšší zvýšení přírůstku přistěhovalých bylo na Holicku (o 50,6 %), Lanškrounsku (o 43,8 %) a Svitavsku (o 33,9 %). Ve čtyřech správních obvodech se počet přistěhovalých v letech 2000 – 2004 oproti období 1995 – 1999 snížil (na Králicku o 16,3 %, na Moravskotřebovsku o 3,7 %, na Hlinecku o 3,2 % a na Poličsku o 0,3 %). Nejvyšší zvýšení přírůstku vystěhovalých bylo zaznamenáno na Žambersku (o 53,9 %), Litomyšlsku (o 44,9 %), Přeloučsku (o 36,3 %) a Vysokomýtsku (o 34,0 %). Počet vystěhovalých se snížil pouze na Holicku (o 3,0 %).

Tab. 4.2.8 Stěhování přes hranice správních obvodů ORP v Pardubickém kraji v letech 1995 až 2004

	Přistěhovalí		Vystěhovalí		Přírůstek stěhování		Na 1 000 obyvatel		
	1995 - - 1999	2000 - - 2004	1995 - - 1999	2000 - - 2004	1995 - - 1999	2000 - - 2004	přistěhovalí	vystěhovalí	přírůstek stěhování
							1995 - - 2004	1995 - - 2004	1995 - - 2004
Správní obvody ORP v Pardubickém kraji	28 948	33 921	27 425	34 292	1 523	-371	124	121	2
v tom obvod:									
Česká Třebová	1 157	1 188	1 183	1 559	-26	-371	120	141	-20
Hlinsko	1 104	1 069	1 174	1 214	-70	-145	99	109	-10
Holice	1 259	1 896	1 020	989	239	907	205	131	75
Chrudim	4 583	5 515	3 945	5 088	638	427	123	110	13
Králíky	828	693	690	811	138	-118	159	157	2
Lanškroun	1 082	1 556	1 179	1 541	-97	15	122	126	-4
Litomyšl	1 526	1 774	1 168	1 692	358	82	126	109	17
Moravská Třebová	1 639	1 579	1 491	1 673	148	-94	116	114	2
Pardubice	6 206	7 456	6 570	7 996	-364	-540	112	120	-7
Polička	977	974	1 034	1 197	-57	-223	99	113	-14
Přelouč	1 834	2 022	1 580	2 154	254	-132	159	154	5
Svitavy	1 462	1 957	1 721	1 958	-259	-1	109	117	-8
Ústí nad Orlicí	1 652	2 082	1 579	1 977	73	105	140	133	7
Vysoké Mýto	2 041	2 152	1 574	2 109	467	43	130	115	16
Žamberk	1 598	2 008	1 517	2 334	81	-326	126	134	-9

V období 1995 – 1999 se počet obyvatel kraje stěhování zvýšil o 1 523 osob, z toho nejvíce na Chrudimsku (638 osob), Vysokomýtsku (467 osob) a na Litomyšlsku (358 osob). Počet obyvatel rostl ještě v dalších 6 správních obvodech. Naproti tomu v 6 obvodech obyvatel stěhování ubývalo, nejvíce na Pardubicku (364 osob), Svitavsku (259 osob) a Lanškrounsku (97 osob). V období 2000 – 2004 se počet obyvatel kraje stěhování snížil o 371 osob. Kladné saldo stěhování bylo v 6 správních obvodech, největší na Holicku (907), Chrudimsku (427) a Orlickoústecku (105). Obyvatel stěhování ubývalo v 9 správních obvodech, nejvíce i nadále na Pardubicku (540), následovalo Českořebosko (371) a Žambersko (326 osob).

Největší počet přistěhovalých i vystěhovalých byl zjištěn u správních obvodů Pardubice a Chrudim, které zahrnují největší počet obyvatel kraje. Informace o intenzitě stěhování v kraji proto lépe poskytuje přepočtení na srovnatelnou úroveň podle počtu obyvatel. V období 1995 – 2004 byla největší intenzita stěhování do správního obvodu Holice, Králíky a Přelouč, nejvyšší intenzita stěhování ze správního obvodu byla na Králicku, Přeloučsku a Českořebosku. Relativně nejvyšší přírůstek stěhování byl na Holicku, Litomyšlsku a Vysokomýtsku. Relativně nejvyšší úbytek stěhování byl zjištěn na Českořebosku, Poličsku, Hlinecku a Žambersku.

Časová řada dat o **zahraničním stěhování** je poznamenána metodickou změnou. Od roku 2001 je mezi případy stěhování zahrnováno i stěhování cizinců s povolením k pobytu v České republice na dobu delší než 90 dní. Nízký počet přistěhovalých do Pardubického kraje ze zahraničí v roce 2001 ukazuje na to, že v tomto roce ještě nebyly do demografické statistiky zahrnuty všechny případy přistěhování cizinců s dlouhodobým pobytem (600 – 700 osob).

V období 1995 – 1999 se podle demografické statistiky vystěhovalo z Pardubického kraje do zahraničí 155 osob, převážně šlo o občany České republiky. Ženy se stěhovaly téměř dvakrát častěji než muži. Mladí lidé ve věku 15 – 29 let tvořili nadpoloviční většinu. Ve stejném období se do kraje přistěhovalo 1 452 osob, poměr obou pohlaví byl vyrovnán. Mladí lidé ve věku 15 – 29 tvořili 38 % přistěhovalých, vyšší byl v porovnání s vystěhovalými podíl dětí do 14 let.

V letech 2000 – 2004 se do zahraničí z kraje vystěhovalo 5 413 osob, z nich dvě třetiny tvořili muži. Vyšší zastoupení mužů souvisí s tím, že většina cizinců, kteří získali povolení k pobytu delšímu než 90 dní, přijelo z pracovních důvodů a po určité době se opět vracejí do mateřské země. Tito muži patří hlavně do věkové kategorie 15 – 29 a 30 – 44 let. Ze 4 786 přistěhovalých do kraje ze zahraničí tvořili muži 62 %. Oproti vystěhovalým byly více zastoupeny děti do 14 let.

Velké rozdíly mezi počtem vystěhovalých a přistěhovalých **podle státního občanství** ukazují na určité nedostatky ve statistice zahraničního stěhování z podkladů Cizinecké a pohraniční policie. Nejvíce se do kraje v letech 2000 – 2004 stěhovali ze zahraničí občané Ukrajiny (1 654), Slovenska (1 397), Polska (246) a Vietnamu (153). Naproti tomu se z kraje nejvíce stěhovali do zahraničí občané Slovenské republiky (3 677), Ukrajiny (746), Polska (190) a Běloruska (71). Občané České republiky se počtem přistěhovalých (409) i vystěhovalých (230) řadili v zahraničním stěhování na třetí místo. Z výše uvedených dat vyplývá, že záporné saldo stěhování mezi Pardubickým krajem a zahraničím bylo vyvoláno úbytkem občanů Slovenské republiky v kraji (2 280). Naproti tomu výrazně kladné saldo stěhování bylo zjištěno u občanů Ukrajiny (908 osob).

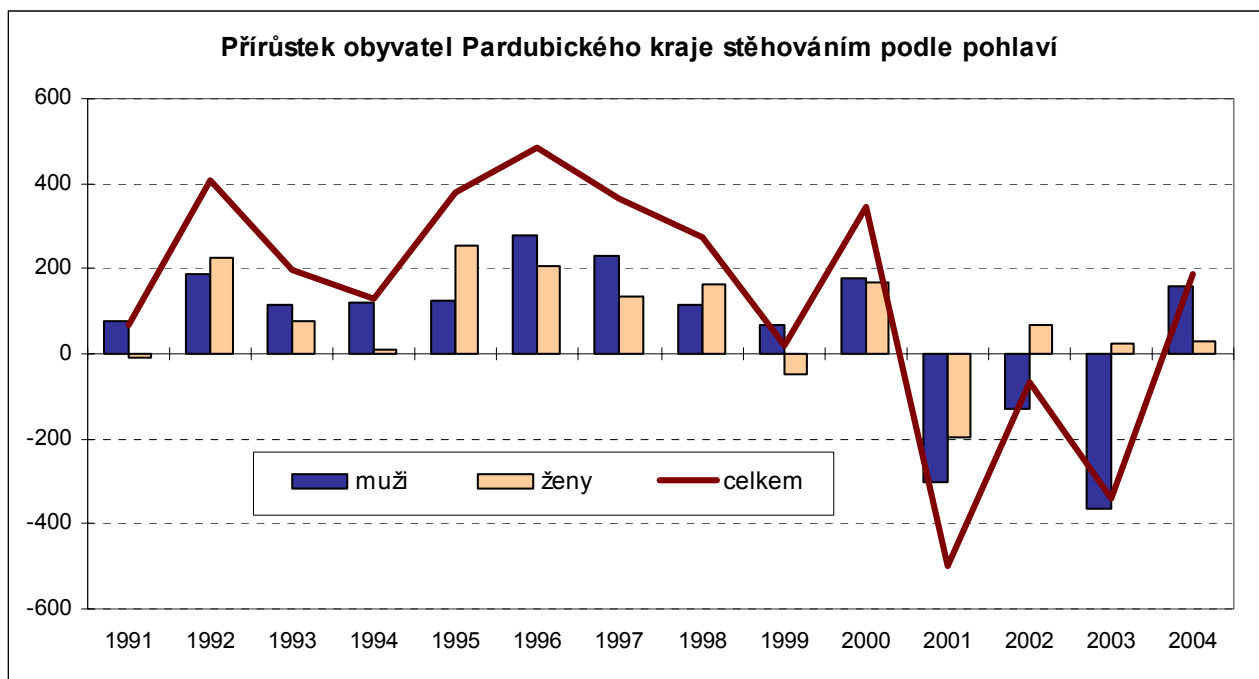
4.3 Přírůstek obyvatel stěhováním

Počet přistěhovalých do Pardubického kraje převažoval nad počtem vystěhovalých z kraje po celá 90. léta 20. století a až od roku 2001 se přírůstek obyvatel stěhováním změnil v úbytek obyvatel. Nejvyšší migrační přírůstek (487 osob) byl zaznamenán v roce 1996. Zatímco v 1. polovině 90. let přibývalo stěhováním v průměru 200 osob ročně, ve 2. polovině 90. let byl roční přírůstek o polovinu vyšší. Veškeré změny se týkaly stěhování ve vztahu k zahraničí. Ve vztahu k ostatním krajům ČR byl v 1. polovině 90. let přírůstek stěhováním 29 a ve 2. polovině 90. let 45 osob ročně, po roce 2000 se přírůstek zvýšil na 51 osob ročně. Ve vztahu k zahraničí vzrostlo kladné saldo ze 171 osob ročně v letech 1991 – 1994 na 260 osob ročně v letech 1995 – 1999. Úbytek stěhováním ve vztahu k zahraničí v letech 2000 – 2004 (627 osob) souvisí s tím, že v roce 2001 byli do bilance jen částečně zařazeni přistěhovalí cizinci. V případě jejich plného započtení by byla v letech 2000 – 2004 bilance Pardubického kraje se zahraničím vyrovnána.

Saldo stěhování mužů vzhledem k ostatním krajům ČR se v letech 2000 – 2004 v porovnání s obdobím 1995 – 1999 téměř nezměnilo, saldo stěhování žen mírně vzrostlo. Přesto zůstává přírůstek stěhováním mužů o dvě třetiny vyšší než přírůstek stěhováním žen. Poměr migračního přírůstku u mužů a žen byl ve vztahu k zahraničí v letech 1995 – 1999 vyrovnán. Metodická změna od roku 2001 (bilance včetně cizinců s pobytem na základě víza nad 90 dní) způsobila, že u žen byl v tomto období vyrovnán počet vystěhovalých a přistěhovalých, zatímco u mužů bylo zjištěno záporné saldo stěhování se zahraničím (zejména Slovenskou republikou).

Tab. 4.3.1 Přírůstek obyvatel Pardubického kraje stěhováním v letech 1995 až 1999 a 2000 až 2004

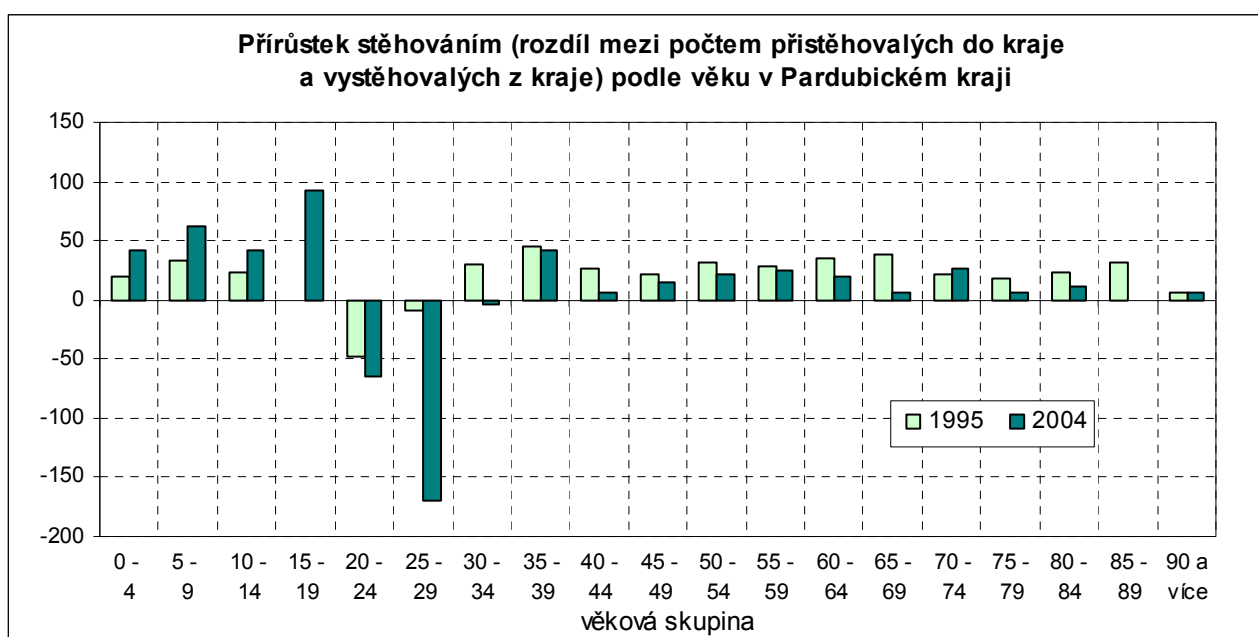
	Přírůstek stěhováním celkem			v tom					
				ve vztahu k ostatním krajům ČR			ve vztahu k zahraničí		
	1995 - - 1999	2000 - - 2004	rozdíl	1995 - - 1999	2000 - - 2004	rozdíl	1995 - - 1999	2000 - - 2004	rozdíl
Pardubický kraj	1 523	-371	-1 894	226	256	30	1 297	-627	-1 924
muži	815	-466	-1 281	159	163	4	656	-629	-1 285
ženy	708	95	-613	67	93	26	641	2	-639
v tom ve věku:									
0 - 14	585	713	128	364	458	94	221	255	34
15 - 29	-457	-1 482	-1 025	-934	-958	-24	477	-524	-1 001
30 - 44	453	-21	-474	140	92	-48	313	-113	-426
45 - 64	470	109	-361	250	392	142	220	-283	-503
65 a více	472	310	-162	406	272	-134	66	38	-28
z osob ve věku 15 let a více nejvyšší vzdělání:									
základní	525	331	-194	283	266	-17	242	65	-177
střední bez maturity	464	189	-275	190	158	-32	274	31	-243
střední s maturitou	148	103	-45	-176	-32	144	324	135	-189
vysokoškolské	-199	-497	-298	-435	-580	-145	236	83	-153



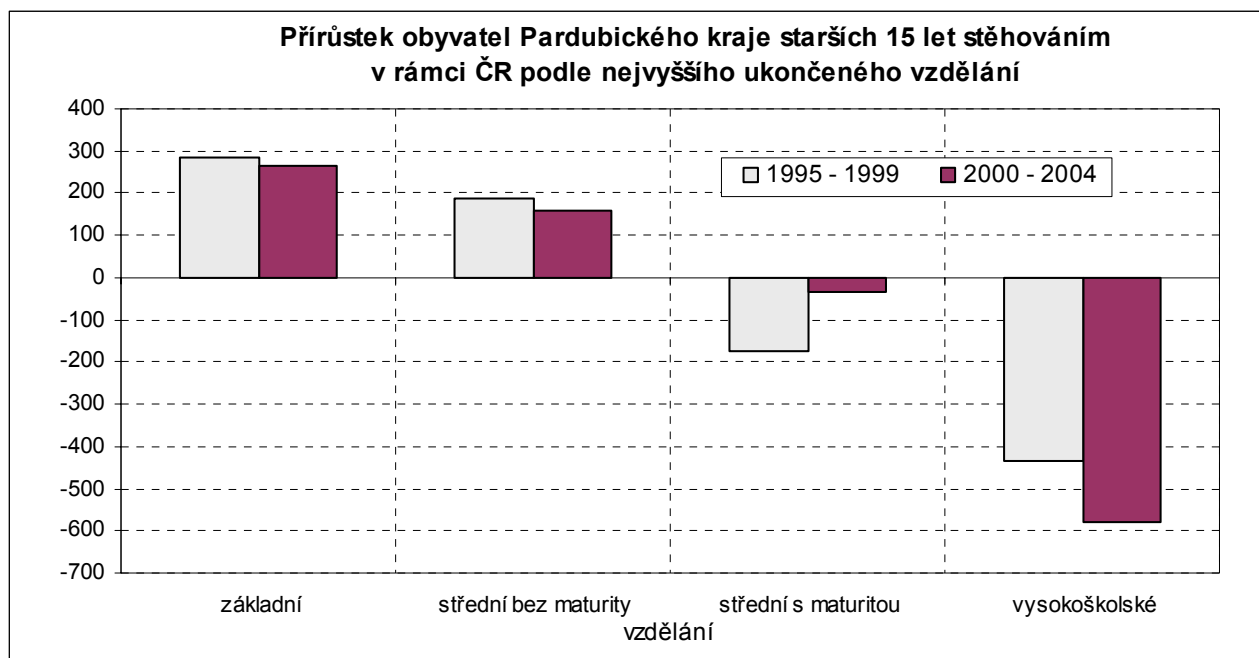
Z hlediska věku je **ve vztahu k ostatním krajům ČR** dlouhodobě záporné saldo stěhování pouze u mladých lidí ve věkové skupině 15 – 29 let. Ročně kraj ztrácí téměř 200 lidí v této pro rozvoj kraje nejperspektivnější věkové kategorii. V letech 1995 – 1999 byl největší přírůstek stěhováním u osob starších než 65 let. V té době vrcholila výstavba ubytovacích kapacit pro seniory (domovy důchodců, penzióny). Po roce 2000 se největší přírůstek projevil u dětí do 14 let. Vzhledem k tomu, že přírůstek přistěhovaných ženatých mužů a vdaných žen byl poměrně malý, je příčinou to, že se do kraje stěhovaly častěji početnější rodiny s více dětmi. Poměrně vysoké kladné saldo stěhování věkové skupiny 45 – 64 let do určité míry souvisí s kladným saldem stěhování rozvedených osob. Záporné saldo stěhování bylo zjištěno pouze u svobodných osob.

Přírůstek **stěhováním se zahraničím** se v období 1995 – 1999 týkal především mladých lidí ve věku 15 – 29 let. Nejmenší migrační přírůstek byl zaznamenán u osob starších než 65 let. Po roce 2000 oslabila ve věkové struktuře především kategorie 15 – 29 let a 45 – 64 let.

Údaje z roku 2004 ukazují, že záporné saldo stěhování se soustředilo především na věkové skupiny 20 – 24 a 25 – 29 let a v malém rozsahu i na skupinu 30 – 34 let v souvislosti s pozdějším uzavíráním manželství a zakládáním rodiny.

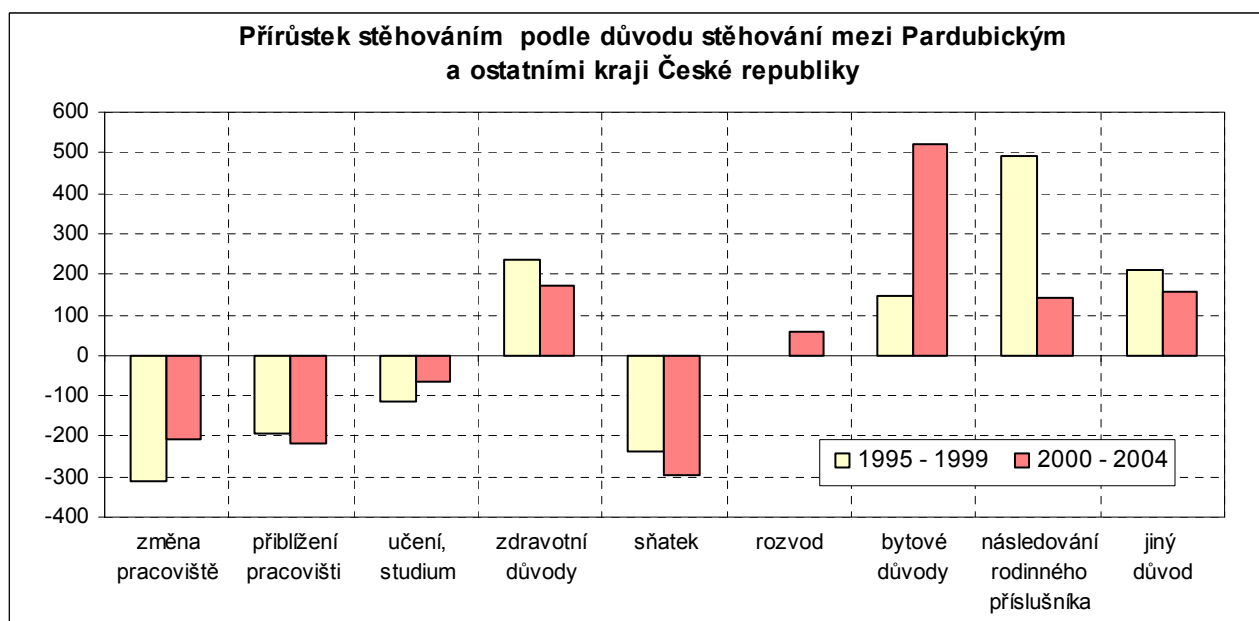


Dlouhodobě se v kraji zvyšuje stěhováním počet osob se základním vzděláním a vyučených osob, zatímco ubývá těch, kteří mají úplné střední a zejména vysokoškolské vzdělání. Nejčastěji se na tom podílejí mladí lidé, kteří studovali mimo kraj a po absolvování školy se již do kraje nevracejí. Z porovnání období 1995 – 1999 a 2000 – 2004 vyplývá, že se migrační úbytek vysokoškoláků zintenzivňuje.



Konkrétní důvody stěhování byly v letech 2000 – 2004 uváděny sedmdesátí procenty stěhujících se mezi Pardubickým krajem a ostatními kraji České republiky (v období 1995 – 1999 jich bylo od 75 % na Pardubicku po 85 % na Orlickoústecku) a podíl se nelišil mezi přistěhovanými do kraje a vystěhovanými z kraje. Proto lze porovnávat i přírůstek stěhováním podle důvodu stěhování. Význam tohoto porovnání zvyšuje fakt, že důvody stěhování nejsou od roku 2005 plošně zjišťovány.

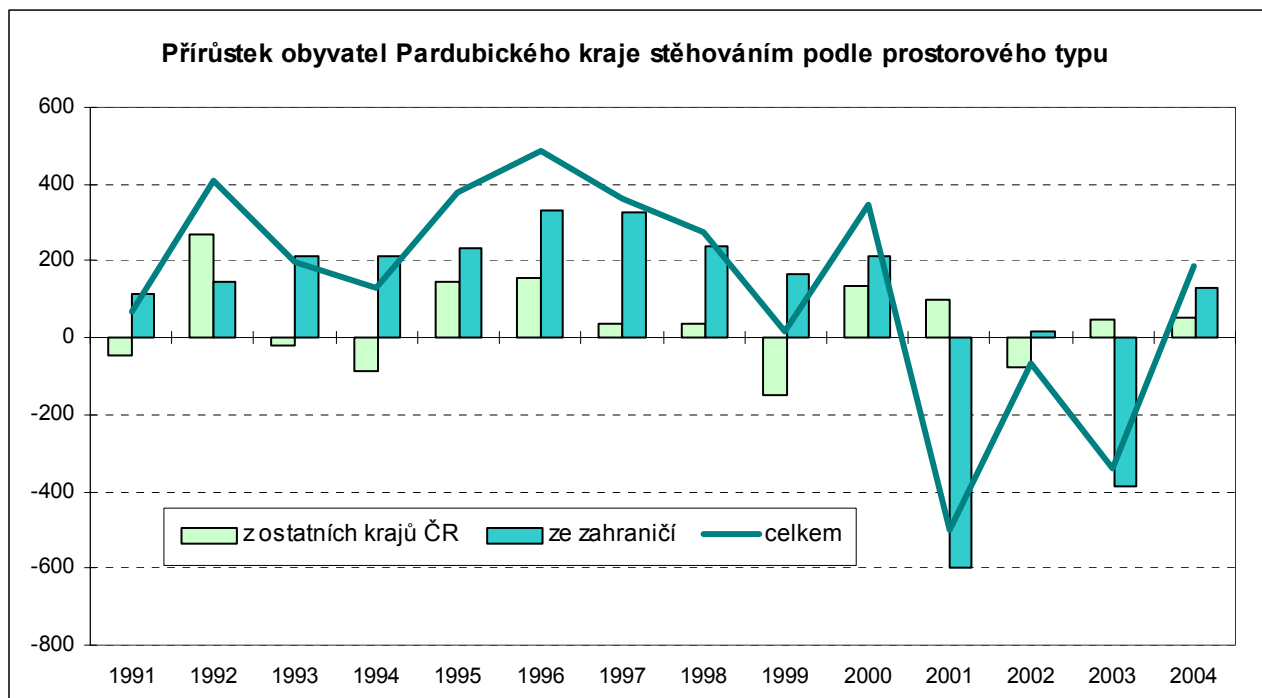
V období 1995 – 1999 se na přírůstku obyvatel stěhováním nejvíce podílelo následování rodinného příslušníka (především u dětí) a zdravotní důvody. Po roce 2000 nebyly výše uvedené důvody již tak frekventované a do popředí se dostaly bytové důvody. Mezi důvody, které častěji uváděli vystěhovaní než přistěhovaní, je třeba uvést změnu pracoviště (významnější v období 1995 – 1999), přiblížení pracovišti a sňatek (vyšší v letech 2000 – 2004).



Přesto, že bylo v období 2000 – 2004 celkové saldo mezikrajského stěhování kladné, ztrácel Pardubický kraj obyvatele se třemi kraji: s Hlavním městem Prahou 1 116 osob, se Středočeským krajem 271 osob

a s Jihočeským krajem 35 osob. Největší přírůstek stěhováním měl po roce 2000 Pardubický kraj z kraje Královéhradeckého (612 osob), Moravskoslezského (297 osob), a Olomouckého (198 osob). Bilance stěhování mezi jednotlivými kraji je uvedena v tabulkové příloze.

Data o zahraničním stěhování nejsou za rok 2001 úplná, v bilanci chybí od Cizinecké policie údaje o části přistěhovaných cizinců do kraje. To následně ovlivňuje nejen časovou řadu počtu přistěhovaných, ale ve svém důsledku způsobuje úbytek obyvatel kraje stěhováním v roce 2001 i v celé pětiletce 2000 – 2004.



Jak bylo uvedeno výše, jsou hlavní příčinou stěhování obyvatelstva pracovní a bytové důvody. Z toho vyplývá, že přírůstek obyvatel stěhováním lze očekávat tam, kde jsou k dispozici vhodné pracovní příležitosti a kde jsou dobré podmínky pro bydlení.

Z územního hlediska se v letech 2000 – 2004 nejvíce zvýšil počet obyvatel stěhováním v okrese Chrudim (287 osob) a migrační přírůstek byl zaznamenán i v okrese Pardubice (230 osob). Záporné migrační saldo bylo v okresech Svitavy (310 osob) a Ústí nad Orlicí (578 osob). Z tabulky 4.2.8 je patrné, že přírůstek obyvatel stěhováním se po roce 2000 soustředil do správních obvodů ORP Holice, Chrudim a Ústí nad Orlicí. Největší úbytek stěhováním byl zaznamenán v obvodech ORP Pardubice, Česká Třebová a Žamberk.

Tab. 4.3.2 Stěhování ve městech a venkovských obcích Pardubického kraje v letech 2000 až 2004

	2000	2001	2002	2003	2004	Úhm 2000 - 2004
Obce Pardubického kraje celkem						
přistěhovalí	9 667	9 420	10 868	11 125	11 515	52 595
vystěhovalí	9 322	9 918	10 933	11 464	11 329	52 966
migrační přírůstek	345	-498	-65	-339	186	-371
Krajské město						
přistěhovalí	881	1 074	1 522	1 281	1 194	5 952
vystěhovalí	1 543	1 454	1 813	2 078	1 719	8 607
migrační přírůstek	-662	-380	-291	-797	-525	-2 655
Města (bez krajského) celkem						
přistěhovalí	3 640	3 883	4 517	4 644	4 813	21 497
vystěhovalí	3 765	4 537	4 856	5 199	5 101	23 458
migrační přírůstek	-125	-654	-339	-555	-288	-1 961
Venkovské obce celkem						
přistěhovalí	5 146	4 463	4 829	5 200	5 508	25 146
vystěhovalí	4 014	3 927	4 264	4 187	4 509	20 901
migrační přírůstek	1 132	536	565	1 013	999	4 245

Do poloviny 90. let se přírůstek stěhováním týkal především **měst**, v nich se postupně koncentrovala stále větší část obyvatel kraje. Zatímco v roce 1970 tvořilo městské obyvatelstvo 47,8 % obyvatel kraje, v roce 1991 to bylo již 60,8 %. Úbytek obyvatel měst přirozenou měnou a od poloviny 90. let i stěhováním u dvou největších měst kraje způsobil, že se do roku 2001 zvýšil podíl městského obyvatelstva pouze o 1 procentní bod. V roce 2004 byl podíl městského obyvatelstva 61,2 %.

V průběhu 90. let se oživil zájem o bydlení ve **venkovských obcích**. Přírůstek obyvatel stěhováním byl v těchto obcích v letech 2000 – 2004 v průměru 850 osob ročně, ve stejné době ubývalo ve městech ročně 923 osob. Přírůstek obyvatelstva ve venkovských obcích se netýká všech obcí, ale především obcí v blízkosti velkých měst s dobrou dopravní dostupností center dojížděky za prací. Malé obce při hranicích kraje s nedostatkem pracovních příležitostí a velkou vzdáleností od center dojížděky za prací se vyliďňovaly i po roce 2000 (viz kartogram v příloze).

Specifická situace je v oblasti **stěhování mezi Pardubicemi, jejich spádovým územím³⁾ a ostatními obcemi České republiky**. Pro větší názornost byla v následující tabulce zvolena delší časová řada.

Tab. 4.3.3 Stěhování mezi krajským městem a jeho zázemím v letech 1991 až 2004

	Migrační proudy v rámci České republiky v obdobích							
	1991 - - 1992	1993 - - 1994	1995 - - 1996	1997 - - 1998	1999 - - 2000	2001 - - 2002	2003 - - 2004	úhm 1991 - 2004
Pardubice se spádovým územím								
Přistěhovalí celkem	4 465	3 359	2 954	3 187	3 256	3 613	3 445	24 279
Vystěhovalí celkem	4 273	3 437	2 847	3 160	3 079	2 967	3 028	22 791
Přírůstek (úbytek) stěhováním	192	-78	107	27	177	646	417	1 488
město Pardubice								
Přistěhovalí celkem	3 562	2 304	2 019	2 070	1 805	2 276	1 922	15 958
z toho ze spádového území	1 099	688	580	698	612	729	642	5 048
Vystěhovalí celkem	3 026	2 766	2 473	2 706	3 009	2 851	2 908	19 739
z toho do spádového území	877	952	1 037	1 124	1 435	1 367	1 430	8 222
Přírůstek (úbytek) stěhováním	536	-462	-454	-636	-1 204	-575	-986	-3 781
v tom:								
se spádovým územím	222	-264	-457	-426	-823	-638	-788	-3 174
se zbytkem území ČR	314	-198	3	-210	-381	63	-198	-607
spádové území města Pardubic								
Přistěhovalí celkem	2 879	2 695	2 552	2 939	3 498	3 433	3 595	21 591
z toho z města Pardubic	877	952	1 037	1 124	1 435	1 367	1 430	8 222
Vystěhovalí celkem	3 223	2 311	1 991	2 276	2 117	2 212	2 192	16 322
z toho do města Pardubic	1 099	688	580	698	612	729	642	5 048
Přírůstek (úbytek) stěhováním	-344	384	561	663	1 381	1 221	1 403	5 269
v tom:								
s městem Pardubice	-222	264	457	426	823	638	788	3 174
se zbytkem území ČR	-122	120	104	237	558	583	615	2 095

V Pardubicích včetně jejich spádového území se v průměru zvyšoval počet obyvatel stěhováním o 100 osob ročně, přičemž od roku 2000 byl přírůstek výrazně vyšší než do roku 1999.

Samotné město Pardubice ztrácelo stěhováním (bez zahraniční migrace) nejvíce obyvatel v roce 2000 (689 osob), dále v letech 1999 (515 osob), 2003 (499 osob) a v roce 2004 (487 osob). Počátkem 90. let město získávalo obyvatele jak ze spádového území, tak z ostatních obcí České republiky. Od roku 1993 ve městě ubývalo obyvatel stěhováním, přitom téměř polovina vystěhovalých směřovala do spádového území města, zatímco přistěhovalí ze spádového území tvořili necelou třetinu ze všech přistěhovalých. Za celé období 1991 – 2004 tak Pardubice ztratily 3 781 osob stěhováním, z toho 3 174 ve prospěch svého spádového území.

Ve spádovém území města Pardubic se snižoval počet obyvatel stěhováním pouze do roku 1992, od té doby převažuje počet přistěhovalých nad vystěhovalými. Přírůstek stěhováním byl v letech 1993 – 2004 v průměru 468 osob ročně, z toho 283 z Pardubic. Podíl Pardubic na přírůstku stěhováním byl v tomto období 60 %, po roce 2000 mírně poklesl.

³⁾ Do spádového území byly zařazeny obce okresu Pardubice a 20 obcí v severní části okresu Chrudim (Bořice, Bylany, Čankovice, Dolní Bezděkov, Dřenice, Dvakačovice, Heřmanův Městec, Hrochův Týnec, Chroustovice, Klešice, Kočí, Lány, Rozhovice, Slatiňany, Sobětuchy, Stolany, Třibřichy, Tuněchody, Úhřetice a Vejvanovice).