

2. STRUKTURA OBYVATEL PODLE RODINNÉHO STAVU

2.1 Změny ve struktuře obyvatel podle rodinného stavu

V souvislosti se sociálně-ekonomickými změnami na počátku 90. let došlo k výrazným změnám v demografickém chování populace. Do konce 80. let se Československo vyznačovalo vysokou sňatečností a nízkým průměrným věkem snoubenců při uzavírání sňatku. Společenské změny, které přinesly mladým lidem větší možnost seberealizace (lepší možnost studia v ČR i v zahraničí apod.), ale také sociální nejistoty (nezaměstnanost, nedostatek bytů atd.), způsobily tak prudký pokles počtu sňatků a jejich oddalování do vyššího věku, že se z hlediska rodinného stavu významně změnila struktura celé populace. Dalším faktorem, který tuto strukturu ovlivnil, byl nárůst rozvodovosti.

Následující část vychází z výsledků sčítání lidu, domů a bytů k 1. 3. 2001; každoroční bilance obyvatel podle rodinného stavu nejsou na úrovni krajů k dispozici. Z tabulky 2.1.1 je patrné, jak v populaci patnáctiletých a starších neustále roste podíl svobodných, klesá podíl osob ženatých či vdaných a narůstá podíl rozvedených. Tento trend se v posledních deseti letech výrazně zrychlil.

Tab. 2.1.1 Obyvatelstvo Pardubického kraje ve věku 15 a více let podle rodinného stavu

	Obyvatelstvo ve věku 15 a více let celkem	z toho				Podíl obyvatel podle stavu v %				
		svobodní	ženatí, vdané	rozvedení	ovdovělí	svobodní	ženatí, vdané	rozvedení	ovdovělí	
1980	muži	186 752	42 364	131 616	5 823	6 898	22,7	70,5	3,1	3,7
	ženy	202 934	28 741	131 985	8 329	33 843	14,2	65,0	4,1	16,7
1991	muži	191 970	47 091	129 181	9 269	6 341	24,5	67,3	4,8	3,3
	ženy	207 185	32 053	129 333	12 228	33 498	15,5	62,4	5,9	16,2
2001	muži	204 912	60 802	121 793	15 312	6 047	29,7	59,4	7,5	3,0
	ženy	217 810	43 583	121 945	19 029	32 369	20,0	56,0	8,7	14,9

Jestliže při sčítání v roce 1991 tvořili **svobodní** v Pardubickém kraji 19,8 % všech obyvatel patnáctiletých a starších, v následujících deseti letech se tento podíl zvýšil na 24,7 %. V mužské populaci se procentní zastoupení svobodných zvýšilo v období 1991 – 2001 z 24,5 % na 29,7 %, mezi ženami došlo k nárůstu z 15,5 % na 20,0 %. Zřetelněji jsou tyto změny v zastoupení svobodných patrné uvnitř věkových skupin. Největší obrat nastal u mužů ve věku 25 – 29 let, u kterých se od minulého sčítání zdvojnásobil podíl svobodných (z 25,2 % v roce 1991 na 50,0 % v roce 2001). Mnohem výraznější byl tento trend u žen ve věku 20 – 24 let (podíl svobodných žen v této věkové skupině vzrostl ze 32,2 % na 74,2 %).

V návaznosti na prosazující se tendence k nesezdaným soužitím klesal podíl **ženatých/vdaných** na populaci patnáctiletých a starších ze 64,8 % v roce 1991 na 57,7 % při posledním sčítání. Mezi příčiny odklonu části obyvatelstva od uzavírání sňatků patří nejen dobrovolná volba soužití ve svazku s druhem či družkou, svoji roli zde mohou hrát i finanční důvody spojené s určitým zvýhodněním v pobírání státních příspěvků. Odkládání sňatků do pozdějšího věku se projevilo nejvíce u mužů ve věku 25 – 29 let, u kterých se podíl ženatých snížil od roku 1991 ze 71,1 % na 44,8 %. Mezi ženami ve věku 20 – 24 let pokleslo procentní zastoupení vdaných ze 65,2 % dokonce na pouhých 23,6 %.

Procento populace v manželském svazku snižuje i nárůst rozvodovosti. Podíl **rozvedených** v populaci patnáctiletých a starších se mezi posledními dvěma sčítáními lidu zvýšil z 5,4 % na 8,1 %. Vzhledem k tomu, že po rozvodu uzavírají častěji manželství muži, je podíl rozvedených v mužské populaci nižší (7,5 %) než u žen (8,7 %). Nejvyšší podíly rozvedených podle pětiletých věkových skupin byly zjištěny u mužů ve věku 45 – 49 let (13,4 %) a u žen ve věku 40 – 44 let (15,0 %). V těchto věkových kategoriích zároveň došlo k nejvyššímu nárůstu podílu rozvedených oproti roku 1991.

Procentní podíl **ovdovělých** na obyvatelstvu patnáctiletém a starším se v posledních letech měnil nejpomaleji ze všech kategorií rodinného stavu: z 10,0 % v roce 1991 na 9,1 % v roce 2001. V žádné jiné kategorii však neexistuje tak výrazný rozdíl mezi pohlavími. Zatímco mezi muži byl v roce 2001 podíl ovdovělých pouze 3,0 %, u žen dosahoval 14,9 %. Skutečnost, že v kraji je 5,4krát více vdov než vdovců, je dána nejen tím, že ženy se dožívají vyššího věku než muži, ale i tím, že muži po ovdovění častěji vstupují do manželství. Nejvyšší podíly ovdovělých podle věkových skupin jsou zcela logicky u nejstarších obyvatel, mezi muži ve věku 80 a více let bylo při posledním sčítání 40,9 % vdovců, mezi ženami ve stejné věkové skupině dokonce 83,0 % vdov.

V tab. 2.1.2 za okresy jsou uvedeny pro srovnání údaje za celou populaci (tedy včetně obyvatel do 15 let věku). Nejmenší podíl rozvedených je v okrese Chrudim, kde je naproti tomu nejvyšší podíl ovdovělých.

V okrese s krajským městem je nadprůměrný podíl rozvedených; nejnižší podíl svobodných je v okrese Pardubice způsoben spíše nižším podílem obyvatel mladších 15 let.

Tab. 2.1.2 Obyvatelstvo Pardubického kraje podle rodinného stavu a okresů v roce 2001

	Obyvatelstvo celkem	z toho				Podíl obyvatel podle stavu v %			
		svobodní	ženatí, vdané	rozvedení	ovdovělí	svobodní	ženatí, vdané	rozvedení	ovdovělí
Pardubický kraj	508 281	189 944	243 738	34 341	38 416	37,4	48,0	6,8	7,6
Chrudim	105 240	39 199	51 223	5 996	8 427	37,2	48,7	5,7	8,0
Pardubice	160 987	56 858	78 142	12 915	12 301	35,3	48,5	8,0	7,6
Svitavy	102 667	39 828	48 432	6 424	7 615	38,8	47,2	6,3	7,4
Ústí nad Orlicí	139 387	54 059	65 941	9 006	10 073	38,8	47,3	6,5	7,2

Ve větším územním detailu (na úrovni velikostních skupin obcí) jsou rozdíly ve složení obyvatel podle rodinného stavu rovněž patrné. Nižší podíl svobodných v nejmenších obcích do 500 obyvatel souvisí především s méně příznivou věkovou strukturou obyvatel, ve které převažují osoby šedesátileté a starší. V souvislosti s tím je u těchto obcí oproti ostatním zároveň nejvyšší podíl ovdovělých. S větší velikostí obcí zastoupení svobodných roste, avšak u největších měst opět klesá, a to na úroveň nižší než v nejmenších obcích. Ve velkých městech jsou oproti venkovu mnohem více zastoupeni rozvedení, což koresponduje s odlišným životním stylem městského obyvatelstva. Nižší podíl osob žijících v manželství ve větších městech souvisí s prudkou změnou životního stylu v 90. letech, která se zde projevila více než ve venkovských obcích.

Z výsledků sčítání lidu lze vysledovat i tzv. **faktická manželství**, tj. soužití druha a družky. V letech 1991 – 2001 se v kraji zvýšil počet těchto soužití z 3 196 (2,5 % úplných rodin) na 5 033 (4,2 %). Lze však předpokládat, že skutečný počet těchto soužití je ještě mnohem vyšší. V řadě případů má totiž jeden ze dvojice fakticky spolu žijících lidí jiné trvalé bydliště a takovýto svazek se z hlediska metodiky sčítání mezi faktická manželství nezahrnuje. Zvýšení počtu faktických manželství bylo podpořeno změnou společenského klimatu po roce 1989 (nesezdaná soužití se v současnosti již nepovažují za společensky neúnosná), významnou roli zde hraje i snaha partnerů o maximální využití státní podpory spojená se záměrným neuzavíráním manželských svazků.

Tab. 2.1.3 Faktická manželství v Pardubickém kraji podle okresů v letech 1991 a 2001

	Faktická manželství					index 2001/1991
	celkem 1991	celkem 2001	v tom		index 2001/1991	
			bez závislých dětí	se závislými dětmi		
Pardubický kraj	3 196	5 033	3 112	1 921	157,5	
Chrudim	543	836	558	278	154,0	
Pardubice	1 016	1 542	1 002	540	151,8	
Svitavy	724	1 134	664	470	156,6	
Ústí nad Orlicí	913	1 521	888	633	166,6	

V nesezdaném soužití žili při sčítání lidu v roce 2001 nejčastěji rozvedení (52,1 % mužů a 48,3 % žen). Svobodní muži se na všech faktických manželstvích podíleli 39,3 % a svobodné ženy 32,2 %. Podíl svobodných žijících v uvedených soužitích se neustále zvyšoval. V menší míře byli zastoupeni ovdovělí (319 vdovců a 865 vdov), ženatí (78 mužů) a vdané (79 žen). Téměř polovina všech faktických manželství byla tvořena dvojicemi, v nichž byli muž i žena rozvedení či ovdovělí; soužití svobodných partnerů připadalo na 23 faktických manželství ze 100. Poměrně početnou skupinu tvořil i svazek svobodného muže s rozvedenou či ovdovělou ženou a také soužití rozvedeného či ovdovělého muže se svobodnou ženou. Z hlediska pětiletých věkových skupin byli v roce 2001 ve faktických manželstvích nejvíce zastoupeni muži ve věku 25 – 29 let (15,3 %; s výraznou převahou svobodných) a ve věku 50 – 54 let (12,6 %; s vyšším podílem rozvedených). Mezi ženami byla nejpočetnější věková skupina 20 – 24letých (15,2 %) a 25 – 29letých (14,7 %) s převahou svobodných.

Nadpoloviční většinu faktických manželství představovalo soužití partnerů bez závislých dětí (61,8 %). Ve srovnání s rokem 1991 se jejich procentní zastoupení na všech nesezdaných soužitích zvýšilo o 6,5 procentního bodu. Podíl faktických manželství se dvěma závislými dětmi naopak v průběhu 90. let poklesl o 3,9 procentního bodu a pokles se projevil rovněž u soužití se třemi závislými dětmi (o 2,6 procentního bodu). V menší míře (o 0,2 procentního bodu) se snížilo zastoupení soužití se čtyřmi a více dětmi, ve stejném rozsahu se naopak zvýšil podíl svazků s jedním závislým dítětem. Oproti

průměrným podílům v úhrnu mužské a ženské populace kraje bylo u osob žijících ve faktických manželstvích zaznamenáno mnohem vyšší zastoupení absolventů středních odborných škol bez maturity vč. vyučených (55 ze 100 mužů, 41 ze 100 žen). Z hlediska náboženského vyznání je nesezdané soužití typické spíše pro osoby bez vyznání (64,9 % mužů, 62,0 % žen, tedy podíly výrazně nad krajským průměrem).

Tab. 2.1.4 Faktická manželství v Pardubickém kraji podle věku ženy a počtu závislých dětí v roce 2001

	Faktická manželství celkem		z toho podle věku ženy (v %)			
	počet	v %	do 29 let	30 - 39 let	40 - 49 let	50 a více let
Celkem	5 033	100,0	23,9	19,8	21,7	34,6
v tom podle počtu závislých dětí:						
bez závislých dětí	3 112	61,8	28,7	5,1	20,5	45,7
1 dítě	1 022	20,3	38,2	27,8	26,9	7,1
2 děti	650	12,9	33,5	47,7	17,5	1,2
3 děti	174	3,5	29,9	58,6	10,9	0,6
4 a více dětí	75	1,5	30,7	53,3	16,0	0,0

2.2 Sňatky

Sňatečnost je jedním z jevů, které byly v posledních letech velmi významně ovlivněny sociálně-ekonomickými změnami na počátku 90. let. Zatímco do konce 80. let byla pro naši zemi charakteristická vysoká sňatečnost a nízký průměrný věk snoubenců při uzavírání sňatku, společenské změny způsobily prudký pokles počtu sňatků a jejich oddalování do vyššího věku snoubenců. Mladí lidé dnes mají mnohem více možností se realizovat, než jak tomu bylo dříve, a společnost přijímá čím dál tolerantěji nesezdaná soužití. Svou roli hrají také sociální nejistoty související s nezaměstnaností a nedostatkem bytů, které způsobují oddalování sňatků a zakládání rodin z ekonomických důvodů. Vyšší věk snoubenců při uzavření sňatku v současnosti je ovlivněn i tím, že v souvislosti s rozšířením antikoncepce u mladých žen výrazně ubylo sňatků z důvodu početí dítěte.

Tab. 2.2.1 Sňatky v Pardubickém kraji v letech 1995 až 2004

	1995	1996	1997	1998	1999	2000	2001	2002	2003	2004	Rozdíl 2004 - 1995
Sňatky celkem	2 680	2 724	2 772	2 727	2 524	2 666	2 515	2 561	2 260	2 343	¹⁾ 87,4
v tom podle pořadí manželství ženicha (v %):											
první	79,7	77,9	78,0	78,7	77,5	77,8	79,0	77,9	76,6	76,3	-3,4
druhé	17,8	19,8	18,8	18,5	19,3	19,0	18,3	18,9	19,6	19,3	1,5
třetí a další	2,5	2,4	3,2	2,8	3,2	3,2	2,7	3,2	3,8	4,4	1,9
v tom podle pořadí manželství nevěsty (v %):											
první	79,9	76,8	77,0	79,0	77,5	79,3	77,5	78,4	78,7	76,7	-3,2
druhé	18,1	20,2	19,8	17,9	19,5	17,5	19,3	19,0	18,5	20,5	2,4
třetí a další	2,1	3,0	3,2	3,1	3,1	3,2	3,2	2,6	2,8	2,8	0,7
Podíl prvních sňatků (v %)											
ženicha	79,7	77,9	78,0	78,7	77,5	77,8	79,0	77,9	76,6	76,3	-3,4
nevěsty	79,9	76,8	77,0	79,0	77,5	79,3	77,5	78,4	78,7	76,7	-3,2
Průměrný věk při sňatku											
ženicha	27,14	27,91	28,39	28,48	29,15	29,65	29,88	30,55	31,23	31,50	4,36
nevěsty	24,41	25,19	25,70	25,72	26,49	26,98	27,26	27,84	28,47	28,83	4,43
Průměrný věkový rozdíl	2,74	2,72	2,70	2,76	2,66	2,68	2,62	2,71	2,77	2,67	-0,07
Hrubá míra sňatečnosti	5,25	5,34	5,44	5,35	4,96	5,24	4,95	5,05	4,46	4,64	-0,61

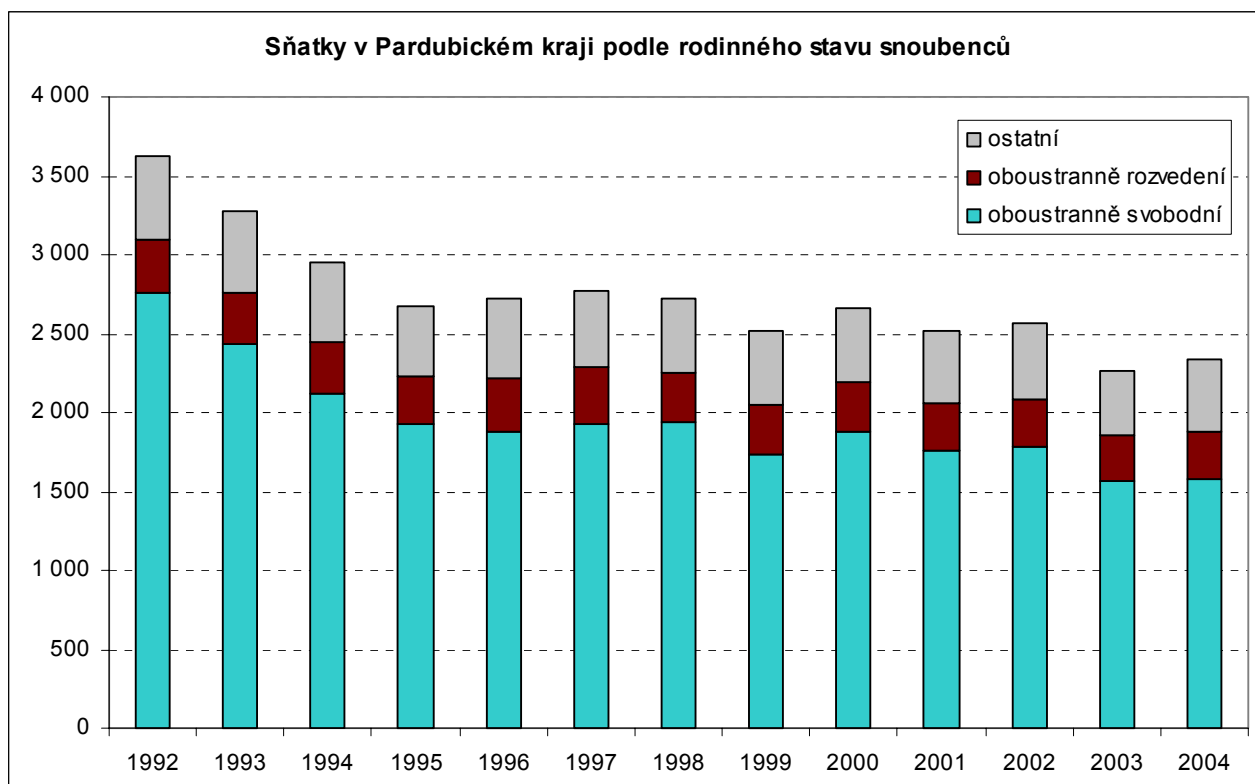
¹⁾ index 2004/1995

Pokles sňatečnosti v posledních letech trvá i přes to, že se do věku, kdy se nejčastěji uzavírají první sňatky, dostaly silné ročníky narozené v 70. letech. **Hrubá míra sňatečnosti** (počet sňatků na 1 000 obyvatel středního stavu) se v Pardubickém kraji jen za posledních deset let snížila o více než desetinu na 4,64 v roce 2004. Od počátku devadesátých let nejvíce klesaly počty sňatků oboustranně **svobodných** partnerů a podíl svobodných ženichů i nevěst uzavírajících manželství se snížil z více než 81 % v roce 1991 na přibližně 76 % v roce 2004. Podíl **rozvedených** ženichů se zvýšil z 18,1 % v roce 1991 na 22,5 %

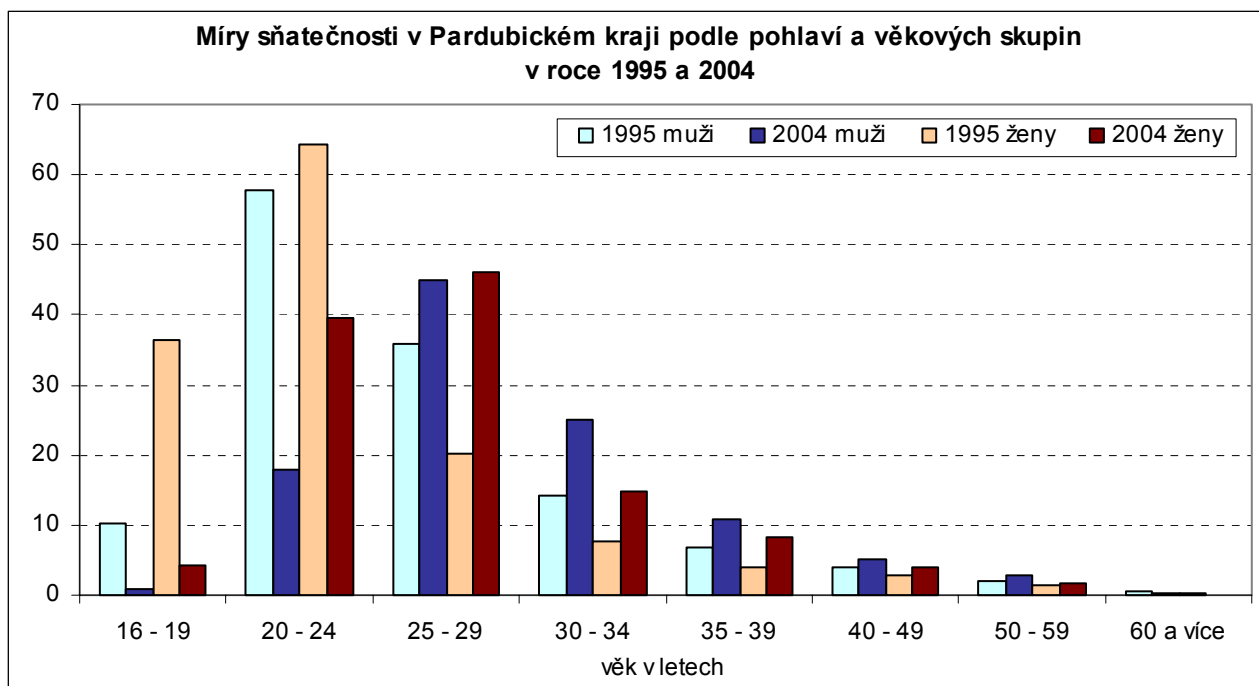
v roce 2004, u rozvedených nevěst byl ve stejném období nárůst ještě větší (ze 17,0 % na 22,2 %). V absolutních hodnotách počet rozvedených osob uzavírajících manželství také klesal, i když výrazně pomaleji než u svobodných. Na počátku 90. let uzavíralo sňatek více rozvedených mužů než rozvedených žen; dnes se rozdíl v rodinném stavu z hlediska pohlaví stírají. Nárůst podílu rozvedených osob uzavírajících manželství úzce souvisí s růstem podílu rozvedených v populaci vlivem neustále se zvyšující rozvodovosti. Podíl **ovdovělých** mužů i žen uzavírajících nové manželství je velmi malý, pohybuje se okolo 1 % u obou pohlaví, a to s mírnými výkyvy v celém období.

S vývojem sňatečnosti podle rodinného stavu úzce souvisí vývoj počtu sňatků podle **pořadí manželství**. Jak již bylo uvedeno, pokles u **prvních** sňatků byl v letech 1991 – 2004 velmi výrazný co do počtu (o více než třetinu u obou pohlaví) i podílu na všech sňatcích. Počet **druhých** sňatků absolutně klesal pomaleji (téměř o čtvrtinu u mužů a o více než desetinu u žen), jejich podíl na celkovém počtu sňatků však postupně rostl až na 20 %. Počet **třetích a dalších** sňatků u mužů rostl (od roku 1991 jejich počet vzrostl téměř o polovinu); u žen spíše kolísal. Podíl třetích a dalších sňatků na všech uzavřených sňatcích je přesto stále zanedbatelný (4,4 % u ženichů a 2,8 % u nevěst v roce 2004).

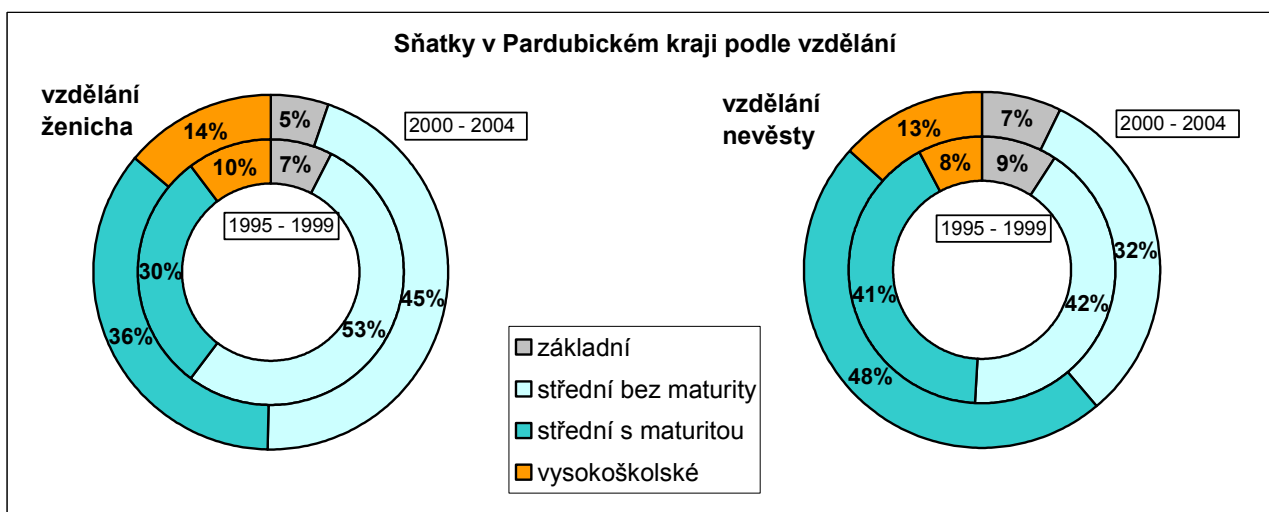
Z hlediska **doby uplynulé od rozvodu nebo ovdovění** do nového sňatku jsou v Pardubickém kraji patrné rozdíly v čase, v případě ovdovělých i mezi pohlavími. V posledních deseti letech byl průměrný počet let od rozvodu do uzavření nového sňatku u žen i mužů shodně 5,1 roku, přičemž tato doba vzrostla jen v posledních pěti letech o dva roky (z 4,2 let v roce 2000 na 6,2 let v roce 2004 shodně u obou pohlaví). U ovdovělých je doba od ovdovění do uzavření dalšího sňatku u obou pohlaví delší než doba od rozvodu u rozvedených. Muži – vdovci uzavírají manželství dříve než ženy – vdovy, v posledních 10 letech průměrně za 6,8 roku od ovdovění, přičemž délka této doby se mírně prodlužuje. Naproti tomu vdovám trvá v průměru 9,8 let, než uzavřou nové manželství; tato doba v čase značně kolísá bez zřetelného trendu.



Celorepublikový trend odkládání sňatků do vyššího věku partnerů je zřetelný i v Pardubickém kraji. V letech 1991 – 2004 se **průměrný věk** snoubenců zvýšil u obou pohlaví o téměř 5,5 roku, a to na 31,5 let u ženichů a 28,8 let u nevěst. Tento trend souvisí jednak s většími možnostmi vzdělávání (studium na vysoké škole, v zahraničí apod.), ale také s ekonomickou náročností založení rodiny (nutnost jisté finanční stability, zázemí). Zatímco dříve uzavírali mladí lidé sňatek nejčastěji mezi 20. až 24. rokem věku, nyní je věková skupina s největší četností sňatků 25 – 29 let. Tento vývoj dokládá následující graf, který znázorňuje hrubé míry sňatečnosti podle věkových skupin (počet sňatků v určité věkové skupině vztahovaný na 1 000 obyvatel v tomto věku).



Co se týče **vzdělanostní struktury** snoubenců, i zde je patrný vývoj spjatý se společensko-ekonomickými změnami v 90. letech. Výrazné snižování podílu osob s nižším vzděláním uzavírajících sňatek ve prospěch snoubenců s maturitou a vysokoškolským vzděláním je způsobeno zejména značně převažujícím podílem prvních sňatků.



Z tabulky 2.2.2 je patrné, jak se liší **průměrný věk** snoubenců při **prvním** uzavíraném sňatku **v závislosti na pohlaví a vzdělání** a jaký je jeho vývoj v čase. Pro všechny skupiny platí, že průměrný věk při prvním sňatku je u mužů vyšší než u žen a v čase postupně roste (za posledních deset let o více než 4 roky u obou pohlaví). Průměrný **věkový rozdíl** snoubence a snoubenky se v čase příliš nemění – u prvních sňatků představoval rozdíl 2,5 roku a u všech sňatků 2,7 roku. Zřetelné jsou však rozdíly v průměrném věku při prvním vstupování do manželství z hlediska vzdělání. S výjimkou základního vzdělání, které je v populaci méně časté, platí, že s vyšším vzděláním průměrný věk snoubenců roste. Největší odstup od ostatních stupňů vzdělání mají vysokoškoláci, kteří uzavírají sňatek nejčastěji několik let po dostudování, když si zajistí určité zázemí. Tento odstup je však vzhledem k délce vysokoškolského studia kratší než u středoškoláků. Také dynamika růstu průměrného věku při prvním sňatku je u vysokoškoláků v čase nejpomalejší; za posledních deset let vzrostl průměrný věk mužů s vysokoškolským vzděláním při prvním sňatku o 2 roky a u žen se stejným dosaženým stupněm vzdělání o 1,5 roku. Zatímco v roce 1995 se vysokoškoláci poprvé ženili v průměru o 3,3 roku později než muži s maturitou a vysokoškolačky se poprvé vdávaly o 3,9 roku později než ženy s maturitou, v roce 2004 se u obou pohlaví rozdíl snížil na 1,7 roku. V čase tedy dochází k poměrně rychlému sblížení průměrného věku snoubenců s různým stupněm vzdělání.

Tab. 2.2.2 Průměrný věk snoubenců při prvním sňatku podle vzdělání v Pardubickém kraji

	1995	1996	1997	1998	1999	2000	2001	2002	2003	2004	Rozdíl 2004 - 1995
Průměrný věk ženicha při prvním sňatku	24,3	24,9	25,4	25,5	26,0	26,5	27,1	27,6	28,0	28,4	4,1
v tom podle vzdělání:											
základní	25,1	24,7	25,0	26,0	27,0	27,3	26,6	27,1	28,3	27,8	2,7
střední bez maturity	23,6	24,4	24,7	24,8	25,4	26,0	26,7	27,3	27,6	28,3	4,8
střední s maturitou	24,4	24,9	25,6	25,5	25,9	26,4	27,0	27,3	27,6	28,0	3,6
vysokoškolské	27,7	28,3	28,7	28,4	28,7	28,5	28,8	29,3	29,7	29,7	2,0
Průměrný věk nevěsty při prvním sňatku	21,9	22,4	22,8	23,1	23,6	24,2	24,4	25,2	25,7	26,1	4,2
v tom podle vzdělání:											
základní	20,6	21,8	21,8	21,9	22,8	22,2	22,6	25,2	24,2	25,0	4,4
střední bez maturity	21,2	21,7	22,1	22,4	23,0	23,8	23,9	24,7	25,3	25,5	4,3
střední s maturitou	22,2	22,6	22,9	23,1	23,5	24,1	24,4	24,9	25,5	25,9	3,7
vysokoškolské	26,1	25,9	26,9	26,4	26,6	26,8	27,0	27,1	27,6	27,6	1,5

Značné rozšíření možností vzdělávání od počátku 90. let zejména pro mladší generace se odrazilo i ve struktuře sňatků podle vzdělání a v **rozdílech ve vzdělanosti mezi snoubenci**. Poklesl počet snoubenců se základním vzděláním a se středním vzděláním bez maturity ve prospěch osob s vyšším vzděláním. Rozdíly ve vzdělání mezi snoubenci jsou zřejmé z tabulky č. 2.2.3. Zatímco u mužů uzavírajících sňatek převažuje střední vzdělání bez maturity, nejvíce snoubenek dosáhlo středního vzdělání s maturitou. Počet vysokoškoláků je mezi snoubenci vyšší než počet vysokoškolaček. Největší podíl sňatků připadá na snoubence se stejnou úrovní dosaženého vzdělání (v úhrnu za posledních deset let představuje tento podíl 56,7 %), následují sňatky snoubenců se vzděláním rozdílným o jeden stupeň. Muži – vysokoškoláci si berou nejčastěji snoubenky se vzděláním vysokoškolským nebo středním s maturitou. Naproti tomu ženy – vysokoškolačky se vdávají za muže se středním vzděláním méně často. Tento jev souvisí s vyšším podílem mužů mezi osobami s vysokoškolským vzděláním. Středoškolačky s maturitou si berou nejčastěji muže se stejným dosaženým vzděláním a téměř stejně často muže se středním vzděláním bez maturity; středoškolačky s maturitou si berou ženy se vzděláním o jeden stupeň nižším podstatně méně často (v letech 1995 – 1999 bylo takových sňatků dvakrát méně a v letech 2000 – 2004 dokonce třikrát méně než u opačného poměru úrovní vzdělání). To je však rovněž způsobeno odlišným podílem mužů a žen se středním vzděláním s maturitou a bez maturity.

Tab. 2.2.3 Sňatky podle vzdělání snoubenců v Pardubickém kraji v letech 1995 až 2004

	Sňatky celkem		v tom podle vzdělání nevěsty							
			základní		střední bez maturity		střední s maturitou		vysokoškolské	
	1995 - - 1999	2000 - - 2004	1995 - - 1999	2000 - - 2004	1995 - - 1999	2000 - - 2004	1995 - - 1999	2000 - - 2004	1995 - - 1999	2000 - - 2004
Sňatky celkem	13 427	12 345	1 227	880	5 603	3 920	5 536	5 908	1 061	1 637
v tom podle vzdělání ženicha:										
základní	996	662	499	348	330	190	148	111	19	13
střední bez maturity	7 089	5 546	571	403	4 137	2 845	2 237	2 108	144	190
střední s maturitou	3 961	4 434	142	114	1 031	786	2 449	2 939	339	595
vysokoškolské	1 381	1 703	15	15	105	99	702	750	559	839

Jisté rozdíly ve sňatečnosti lze vysledovat v rámci Pardubického kraje i podle jednotlivých **okresů**. Ve všech okresech platí, že se počet sňatků snižuje. Hrubá míra sňatečnosti se v letech 2000 – 2004 oproti období let 1995 – 1999 nejvíce snížila v okrese Svitavy (z 5,3 sňatků na 1 000 obyvatel na 4,8) a v okrese Ústí nad Orlicí (z 5,2 na 4,7); nejméně v okrese Chrudim (z 5,1 sňatků na 1 000 obyvatel na 4,8) a překvapivě i v okrese Pardubice (z 5,4 na 5,1). Vývoj v posledním zmíněném okrese má však poněkud odlišný charakter. V krajském městě, podobně jako v ostatních velkých městech České republiky, je vyšší podíl nesezdaných soužití mladých lidí; počet sňatků zde však zvyšují opakované sňatky – především rozvedených osob (rozvodovost je v tomto okrese nejvyšší). To dokládá i výrazně nejnižší podíl oboustranně prvních sňatků v okrese Pardubice. Z hlediska průměrného věku okres s krajským městem rovněž vyniká, průměrný věk snoubenců je zde nejvyšší (zhruba o jeden a půl roku vyšší než v ostatních okresech u mužů i u žen), a to vlivem vyššího podílu opakovaných sňatků, ale i díky lepší dostupnosti vyššího vzdělání, pro které snoubenci odkládají první sňatky.

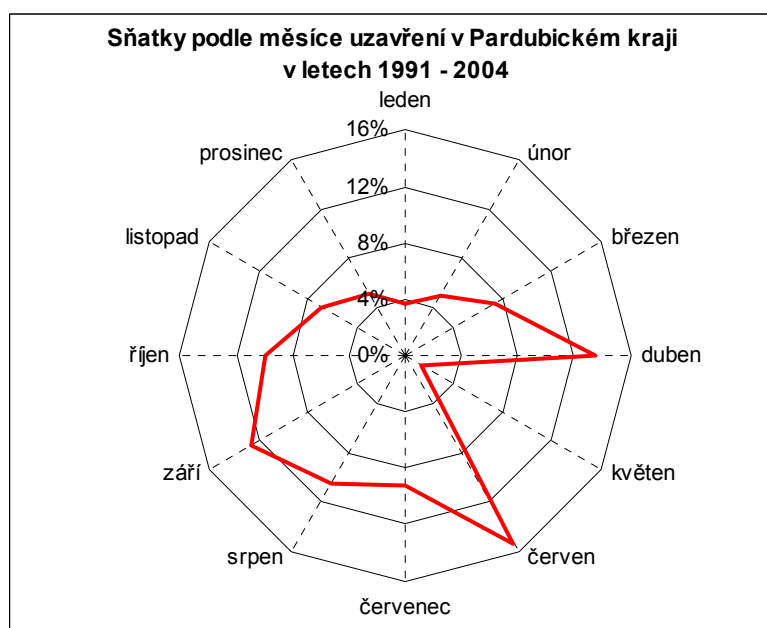
Tab. 2.2.4 Sňatky v okresech Pardubického kraje v letech 1995 až 2004

	Sňatky celkem		Sňatky na 1 000 obyvatel		z toho oboustranně první (v %)		Průměrný věk ženicha		Průměrný věk nevěsty	
	1995 - 1999	2000 - 2004	1995 - 1999	2000 - 2004	1995 - 1999	2000 - 2004	1995 - 1999	2000 - 2004	1995 - 1999	2000 - 2004
Pardubický kraj	13 427	12 345	5,3	4,9	70,1	69,4	28,2	30,6	25,5	27,9
Chrudim	2 713	2 527	5,1	4,8	73,3	73,1	27,4	29,7	24,8	27,3
Pardubice	4 368	4 096	5,4	5,1	64,8	64,6	29,2	31,5	26,4	28,6
Svitavy	2 703	2 434	5,3	4,8	73,8	72,7	27,6	30,1	25,0	27,3
Ústí nad Orlicí	3 643	3 288	5,2	4,7	71,4	70,2	28,2	30,4	25,2	27,8

V detailnějším územním pohledu, z hlediska **správních obvodů obcí s rozšířenou působností (ORP)**, došlo v posledních deseti letech v některých částech kraje dokonce ke zvýšení počtu sňatků. Na Holicku, Přeloučsku a Lanškrounsku má nárůst sňatečnosti zřejmě širší souvislosti (např. bytová výstavba a lepší pracovní příležitosti umožňují mladým lidem vytvořit si zázemí pro budoucí rodinu; mladí lidé se do těchto oblastí za tímto účelem i častěji stěhují). K největšímu poklesu počtu sňatků (o 28 procentních bodů) došlo na Moravskotřebovsku, které je charakteristické zhoršenou ekonomickou situací. Značný pokles (ve všech případech zhruba o čtvrtinu) zaznamenalo také Českotřebovsko, Hlinecko, Poličsko, Orlickoústecko a Vysokomýtsko. Ve zmíněných správních obvodech klesala sňatečnost zejména v posledních pěti letech.

Tab. 2.2.5 Sňatky v Pardubickém kraji v letech 1995 až 2004 podle správních obvodů ORP

	1995	1996	1997	1998	1999	2000	2001	2002	2003	2004	Index 2004/1995
Pardubický kraj	2 680	2 724	2 772	2 727	2 524	2 666	2 515	2 561	2 260	2 343	87,4
v tom správní obvody:											
Česká Třebová	109	107	94	123	100	89	100	88	80	82	75,2
Hlinsko	119	103	100	115	120	127	98	114	93	90	75,6
Holice	67	67	72	70	80	76	65	66	72	70	104,5
Chrudim	409	426	467	426	389	414	422	428	333	374	91,4
Králíky	47	63	47	42	48	40	47	45	42	44	93,6
Lanškroun	93	115	105	97	115	127	121	98	87	94	101,1
Litomyšl	136	140	124	149	137	141	119	119	130	134	98,5
Moravská Třebová	157	137	162	145	133	118	114	137	118	113	72,0
Pardubice	665	718	707	682	645	689	646	671	582	592	89,0
Polička	110	112	104	112	89	116	75	108	90	84	76,4
Přelouč	112	103	141	119	108	105	122	114	101	116	103,6
Svitavy	172	170	181	174	140	175	159	151	146	160	93,0
Ústí nad Orlicí	159	149	167	158	122	137	137	137	120	118	74,2
Vysoké Mýto	188	165	155	184	159	188	157	141	154	142	75,5
Žamberk	137	149	146	131	139	124	133	144	112	130	94,9



Značné rozdíly jsou i v **rozložení sňatků během roku**. Nejvíce obřadů připadá na jarní a letní měsíce, od dubna do září se v Pardubickém kraji uzavírají téměř dvě třetiny sňatků. Nejoblíbenějším měsícem je v Pardubickém kraji podobně jako v celé České republice červen, kdy se uzavírá více než 15 % sňatků, následují měsíce duben a září s přibližně 13 % svatebních obřadů. Naopak nejméně sňatků se uzavírá v měsíci květnu (1,4 %), mezi snoubenci je stále živá pověra „svatba v máji – do roka máry“. Minimum sňatků se uzavírá v zimních měsících; druhým nejméně oblíbeným měsícem je pro svatebčany leden, následuje prosinec a únor.

Statistika neviduje, kolik manželství bylo uzavřeno formou **církevního sňatku**.

2.3 Rozvody

Ačkoliv Pardubický kraj patří k regionům s podprůměrnou **rozvodovostí**, nelze říci, že rozvodovost je zde nízká. V České republice se rozvodovost po celá desetiletí udržuje na vysoké úrovni, a podobně jako další demografické jevy prochází zejména v posledních deseti letech značnými změnami. V dlouhodobém vývoji je patrné, že ubývá rozvodů v prvních letech manželství – v souvislosti s tím, že značně klesá počet sňatků z důvodu těhotenství (což souvisí s rozšířením užívání antikoncepce, ale také s rozmachem nesezdaných soužití). Rozpad rodin, kde nedošlo k legitimnímu uzavření manželství, však bohužel není nikde statisticky podchycen. K vyšší rozvodovosti přispívá i nízký podíl věřícího obyvatelstva a v posledních letech zejména rostoucí ekonomická nezávislost žen, které mají možnost se osamostatnit. Více než dvě třetiny **návrhů na rozvod** manželství podávají ženy.

Počet rozvodů je ovlivňován také **legislativními změnami**; k nejzásadnější změně došlo novelou zákona o rodině č. 91/1998 Sb., která s účinností od 1. 8. 1998 ztížila rozvody manželství s nezletilými dětmi a zakázala rozvody v prvním roce manželství. Zavedla však také institut tzv. nesporného rozvodu, kdy při splnění určitých předpokladů soud nezjišťuje příčiny rozvratu manželství a manželství rozvede velmi rychle, zpravidla hned při prvním stání. Tyto změny způsobily pokles počtu rozvodů v roce 1998 a 1999, a to zejména hnelem prodloužení řízení u rozvodů s nezletilými dětmi. Dříve než je manželství rozvedeno, musí být provedeno majetkové vypořádání a zejména úprava práv a povinností rodičů vůči dětem. Soud určí, komu bude dítě svěřeno do výchovy a jak má každý z rodičů přispívat na jeho výživu. Novela zákona o rodině přinesla v tomto ohledu další novinku: střídavou péči o dítě obou partnerů.

2.3.1 Rozvody v Pardubickém kraji v letech 1995 až 2004

	1995	1996	1997	1998	1999	2000	2001	2002	2003	2004	Rozdíl 2004 - 1995
Rozvody celkem	1 510	1 496	1 491	1 354	1 180	1 328	1 400	1 391	1 433	1 463	¹⁾ 96,9
z toho oboustranně první (v %):	77,9	77,8	75,3	73,4	75,7	74,0	75,0	75,6	73,3	73,2	-4,7
v tom podle počtu nezletilých dětí (v %):											
0	27,4	28,5	30,8	31,0	34,4	32,3	31,6	32,9	35,5	34,2	6,8
1	41,8	41,8	38,7	37,7	35,7	36,3	38,5	35,8	34,1	35,3	-6,5
2	26,4	25,7	26,8	26,9	26,9	27,3	25,6	27,1	26,9	27,4	1,0
3 a více	4,5	3,9	3,8	4,4	3,1	4,1	4,2	4,2	3,6	3,1	-1,4
v tom podle délky trvání manželství (v %):											
0 - 4 roky	28,3	27,4	24,9	23,3	20,8	22,9	20,0	16,2	21,6	17,6	-10,7
5 - 9 let	27,8	26,7	27,2	27,7	27,9	25,0	23,1	23,4	20,2	20,6	-7,2
10 - 14 let	14,6	14,6	16,3	19,1	17,1	21,2	22,9	23,1	22,5	22,5	7,9
15 - 19 let	14,3	12,9	12,7	12,1	13,1	12,4	12,7	14,2	15,4	14,6	0,3
20 a více let	14,9	18,4	18,9	17,8	21,2	18,4	21,3	23,1	20,4	24,7	9,8
Průměrná délka trvání manželství	10,9	11,5	11,8	11,9	12,5	12,1	12,9	13,7	12,9	14,0	3,1
Úhrnná rozvodovost (v %)	38,4	40,5	40,8	43,6	44,8	.
Index rozvodovosti (v %)	56,3	54,9	53,8	49,7	46,8	49,8	55,7	54,3	63,4	62,4	6,1
Hrubá míra rozvodovosti	2,96	2,93	2,93	2,66	2,32	2,61	2,76	2,74	2,83	2,90	-0,06

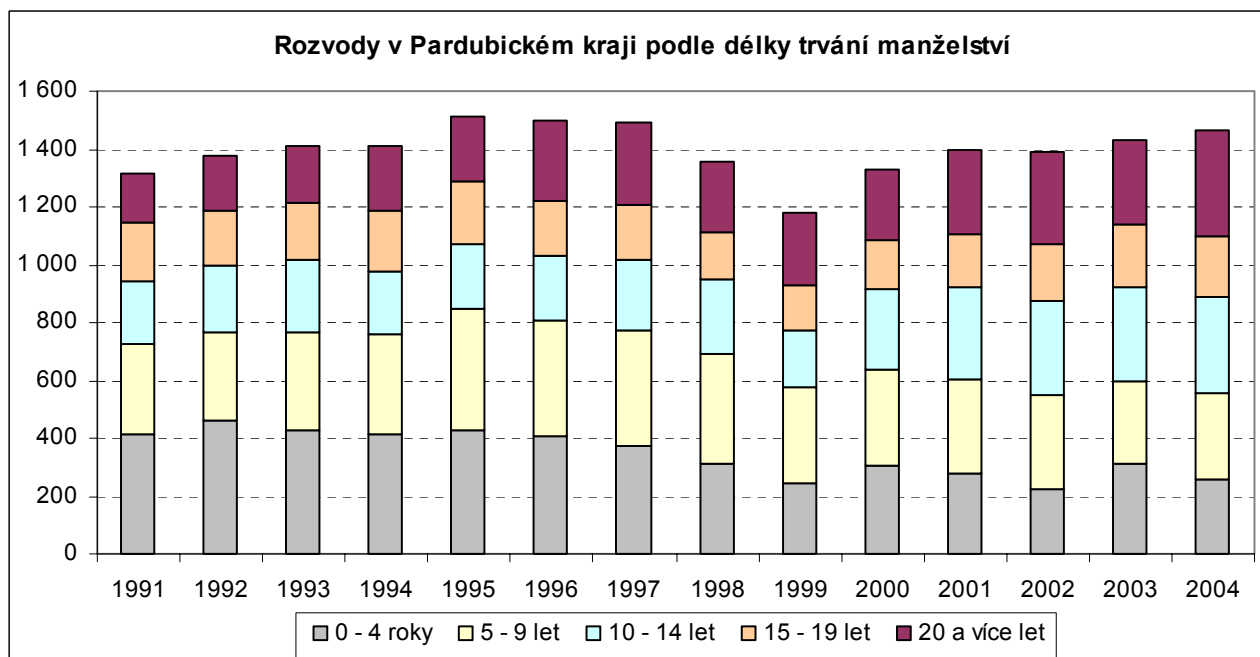
¹⁾ index 2004/1995

V průběhu času se prodlužuje **průměrná délka trvání manželství** při rozvodu, jen za posledních deset let v Pardubickém kraji vzrostla o více než 3 roky. Přibývá rozvodů dlouhodobých manželství a naopak ubývá rozvodů v prvních letech manželství. Mnoho mladých manželství totiž ani nevznikne, zejména v nízkém věku partnerů ubývá (neuvážených) sňatků v důsledku početí dítěte. U dlouhodobých manželství hraje významnou roli fakt, že mnozí rodiče čekají, než jejich děti dospějí, a teprve poté se rozvedou a začnou nový život (často po boku nového partnera). Mírně roste také podíl **opakovaných rozvodů**; u mužů o něco rychleji než u žen. Zatímco **průměrné pořadí rozvodu** představovalo v roce 1991 u mužů 1,15 a u žen 1,17, v roce 2004 dosáhlo u mužů hodnoty 1,22 a u žen 1,20.

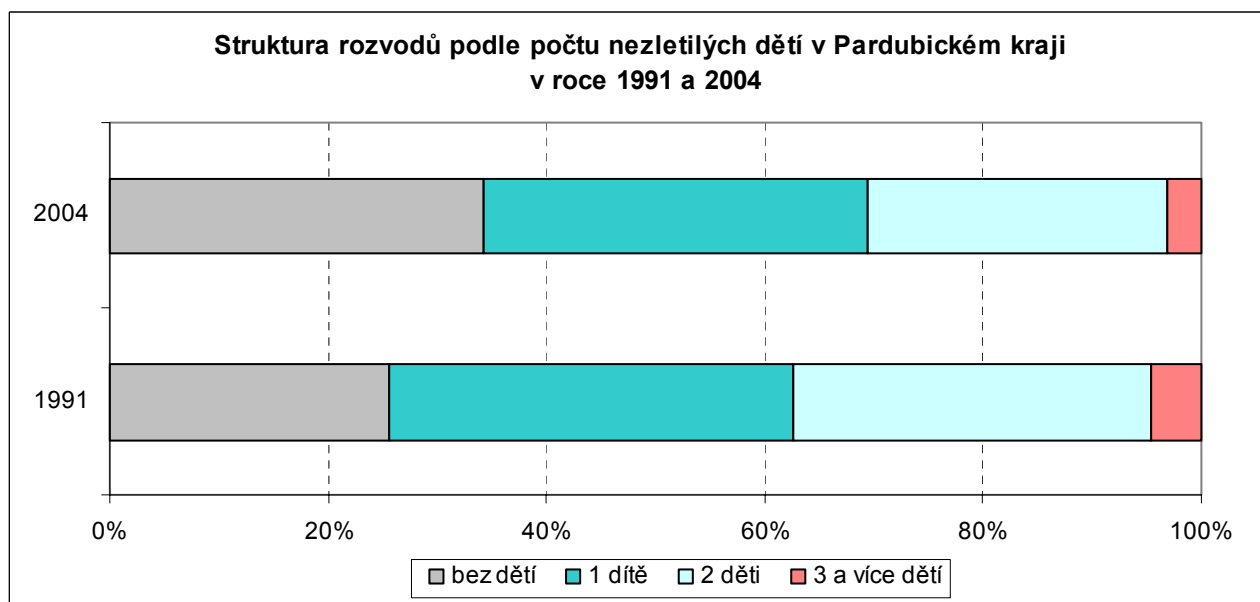
Průměrný podíl manželství, která by se rozvedla, pokud by rozvodovost v daném roce zůstala neměnná po celou dobu trvání manželství, vyjadřuje **úhrnná rozvodovost** (součet měr rozvodovosti podle délky trvání manželství). V Pardubickém kraji tento ukazatel v letech 2000 – 2004 vzrostl o 6,4 bodu na 44,8 %.

Počet rozvodů v určitém roce dává do souvislosti s uzavřenými sňatky ve stejném roce **index rozvodovosti** (rozvody připadající na 100 sňatků). Tento ukazatel má nižší vypovídací hodnotu, nejedná se o index v pravém slova smyslu, protože číselník a jmenovatel jsou věčně i časově odlišné. Vývoj indexu rozvodovosti v Pardubickém kraji, kde za posledních deset let vzrostl o 6,1 bodu, byl ovlivněn zejména poklesem počtu

uzavřených sňatků v tomto období a nárůstem rozvodovosti dlouholetých manželství (větší časový nesoulad čitatele a jmenovatele v indexu rozvodovosti).



Také z hlediska **počtu nezletilých dětí** v rozváděném manželství dochází v čase k jistému posunu. Přibývá rozvodů bezdětných manželství, a to vlivem snižující se úrovně plodnosti, ale částečně i díky legislativně zjednodušenému průběhu řízení v případě smluveného rozvodu. Nižší intenzita plodnosti působí i na pokles počtu rozvedených manželství s více dětmi. Nejvyšší podíl rozváděných manželství má dnes stejně jako na počátku 90. let v péči jedno nezletilé dítě, přičemž podíl těchto manželství se snižuje. Naproti tomu podíl rozváděných manželství se dvěma dětmi se v čase téměř nemění. Jak již bylo uvedeno, k největšímu nárůstu došlo u bezdětných manželství: od roku 1991 se počet rozvodů těchto manželství zvýšil téměř o polovinu. V případě opakovaných rozvodů se díky vyššímu věku partnerů častěji stává, že děti, které vzešly z tohoto nebo z předešlých manželství, již nejsou nezletilé a tudíž ani statisticky podchycené.



V závislosti na počtu nezletilých dětí lze vysledovat rozdíly **v délce trvání manželství**. Je logické, že průměrná délka rozváděného manželství roste s počtem dětí v péči; v čase se navíc u všech skupin délka trvání manželství podle počtu dětí prodlužuje. Největší nárůst průměrné délky trvání manželství v posledních 10 letech byl v Pardubickém kraji u bezdětných manželství, kde se průměrná délka rozváděných manželství zvýšila o více než 4 roky a stala se oproti ostatním skupinám nejdelší. To však souvisí s tím, že u dlouhodobých manželství jsou často děti již zletilé.

Tab. 2.3.2 Průměrná délka trvání rozvedeného manželství podle počtu nezletilých dětí v Pardubickém kraji v letech 1995 až 2004

	1995	1996	1997	1998	1999	2000	2001	2002	2003	2004	Rozdíl 2004 - 1995
Průměrná délka trvání rozvedeného manželství	10,9	11,5	11,8	11,9	12,5	12,1	12,9	13,7	12,9	14,0	3,1
v tom podle počtu nezletilých dětí:											
0	13,0	13,4	14,1	14,3	14,6	14,5	15,8	17,4	14,6	17,0	4,1
1	8,7	9,5	9,4	9,4	10,4	9,6	10,5	10,9	10,5	11,6	2,9
2	11,9	12,2	12,4	12,3	12,3	12,3	12,7	12,9	13,6	13,2	1,3
3	14,2	14,3	13,5	12,8	14,4	13,4	15,2	13,5	15,3	14,2	0,0
4 a více	14,1	13,2	16,5	12,9	16,5	14,5	12,9	16,4	14,9	16,4	2,2

Délka trvání manželství úzce souvisí i s věkem rozváděných partnerů. Za posledních deset let vzrostl **průměrný věk** rozváděných partnerů zhruba o 4 roky, přičemž průměrný věk rozvedených mužů je přibližně o 3 roky vyšší než u rozvedených žen. Na průměrný věk partnerů při rozvodu má vliv i **pořadí rozvodu**.

Tab. 2.3.3 Průměrný věk partnerů při rozvodu podle pořadí rozvodu v Pardubickém kraji

	1995	1996	1997	1998	1999	2000	2001	2002	2003	2004	Rozdíl 2004 - 1995
Průměrný věk rozvedeného muže	35,7	36,3	37,1	37,1	37,8	37,7	38,4	38,9	38,7	40,0	4,3
v tom při:											
prvním rozvodu	34,6	35,4	35,8	35,8	36,6	36,2	37,0	37,7	37,4	38,5	3,9
druhém rozvodu	41,2	41,2	42,4	42,5	42,1	43,7	44,5	43,8	43,8	45,4	4,2
třetím a dalším rozvodu	42,6	47,0	46,8	43,8	50,1	46,7	48,9	49,0	48,7	49,7	7,1
Průměrný věk rozvedené ženy	33,1	33,6	34,3	34,4	35,1	35,0	35,8	36,3	36,0	37,1	4,0
v tom při:											
prvním rozvodu	32,0	32,5	33,0	33,2	34,1	33,8	34,5	35,5	35,0	36,0	4,0
druhém rozvodu	38,9	39,6	41,3	39,3	39,3	40,4	40,9	40,3	39,7	41,6	2,8
třetím a dalším rozvodu	41,8	41,6	42,7	43,3	46,6	44,2	48,6	43,3	45,3	47,3	5,5

Muži i ženy se nejčastěji rozvádějí mezi 30. a 39. rokem života. Z tabulky 2.3.4 je zřejmé, že ubývá rozvodů mladých lidí do 30 let (za posledních deset let klesl jejich počet zhruba o polovinu), ve vyšších věkových skupinách jejich počet naopak od roku 1995 pozvolna roste. Více než dvojnásobný nárůst počtu rozvodů byl ve stejném období zaznamenán u **věkové skupiny 50 – 59 let**. Téměř vymizely rozvody do 20 let věku (v úzké souvislosti s poklesem počtu sňatků v této věkové skupině).

Tab. 2.3.4 Rozvody v Pardubickém kraji podle věkových skupin partnerů v letech 1995 až 2004

	1995	1996	1997	1998	1999	2000	2001	2002	2003	2004	Index 2004/1995
Rozvody celkem	1 510	1 496	1 491	1 354	1 180	1 328	1 400	1 391	1 433	1 463	96,9
v tom podle věkové skupiny rozvedeného muže:											
do 29 let	503	476	438	379	314	330	324	268	299	243	48,3
30 - 39 let	521	489	496	473	390	476	498	548	541	557	106,9
40 - 49 let	376	408	402	364	342	375	397	388	405	417	110,9
50 - 59 let	89	105	124	111	112	126	161	158	168	205	230,3
60 a více let	21	18	31	27	22	21	20	29	20	41	195,2
v tom podle věkové skupiny rozvedené ženy:											
do 29 let	672	641	599	535	437	499	458	407	419	375	55,8
30 - 39 let	477	466	465	447	391	444	511	548	576	576	120,8
40 - 49 let	290	302	328	281	276	291	328	309	318	350	120,7
50 - 59 let	58	79	87	80	69	84	90	108	113	142	244,8
60 a více let	13	8	12	11	7	10	13	19	7	20	153,8

Struktura rozvodů z hlediska stupně dosaženého **vzdělání** partnerů do značné míry závisí na vzdělanostní struktuře celé populace a jejím vývoji a na struktuře sňatků podle vzdělání v delším časovém období (jak již bylo uvedeno, přibývá rozvodů dlouholetých manželství). Výrazně nejčastěji se rozvádí manželství středoškolačků bez maturity. Změna vzdělanostní struktury populace vstupující do manželství způsobila, že v posledních letech ubývá rozvodů osob se základním vzděláním (v případě mužů i žen je pokles několikanásobný) a naopak narůstá počet rozvodů žen – vysokoškolaček.

Tab. 2.3.5 Rozvody podle vzdělání rozvedených partnerů v Pardubickém kraji v letech 1995 až 2004

	Rozvody celkem		v tom podle vzdělání ženy							
			základní		střední bez maturity		střední s maturitou		vysokoškolské	
	1995 - - 1999	2000 - - 2004	1995 - - 1999	2000 - - 2004	1995 - - 1999	2000 - - 2004	1995 - - 1999	2000 - - 2004	1995 - - 1999	2000 - - 2004
Rozvody celkem	7 031	7 015	1 067	493	3 410	4 003	2 169	2 083	385	436
v tom podle vzdělání muže:										
základní	892	347	605	212	196	93	83	38	8	4
střední bez maturity	4 124	4 705	368	231	2 756	3 488	947	920	53	66
střední s maturitou	1 449	1 397	77	44	398	355	857	860	117	138
vysokoškolské	566	566	17	6	60	67	282	265	207	228

Mezi rozvádějícími se muži a ženami jsou největší odlišnosti v **příčině rozvratu manželství**. Nejčastěji uváděnou příčinou na straně muže i ženy jsou rozdíly povah, názorů a zájmů, které představovaly u obou pohlaví v roce 2004 zhruba 47 % (s postupným nárůstem oproti necelým 40 procentům v roce 1995). Více než třetina manželství se rozvádí z „ostatních příčin“, u kterých byl zaznamenán v průběhu let největší nárůst vlivem změny legislativy (v mnohých případech soud zavinění vůbec nezjišťuje). Třetí nejčastější příčinou rozvratu manželství je na straně mužů i žen nevěra (příčemž u mužů se jako příčina rozvratu manželství vyskytuje častěji než u žen). Na rozdíl od žen je u mužů relativně častým důvodem rozpadu manželského svazku alkoholismus, nezájem o rodinu a zlé nakládání, trestný čin. U žen je podíl dalších konkrétně uvedených příčin zanedbatelný. V Pardubickém kraji se téměř vůbec nevyskytují rozvody ze zdravotních důvodů nebo pro sexuální neshody na straně mužů i žen, u žen navíc ani z důvodu zlého nakládání a trestného činu.

Příčina rozvratu manželství částečně souvisí i s délkou trvání manželství; např. manželství vzniklá z neuváženého sňatku se v průměru rozvádí už po 3,6 letech (tedy o více než 10 let dříve než průměrná rozvádějící se manželství).

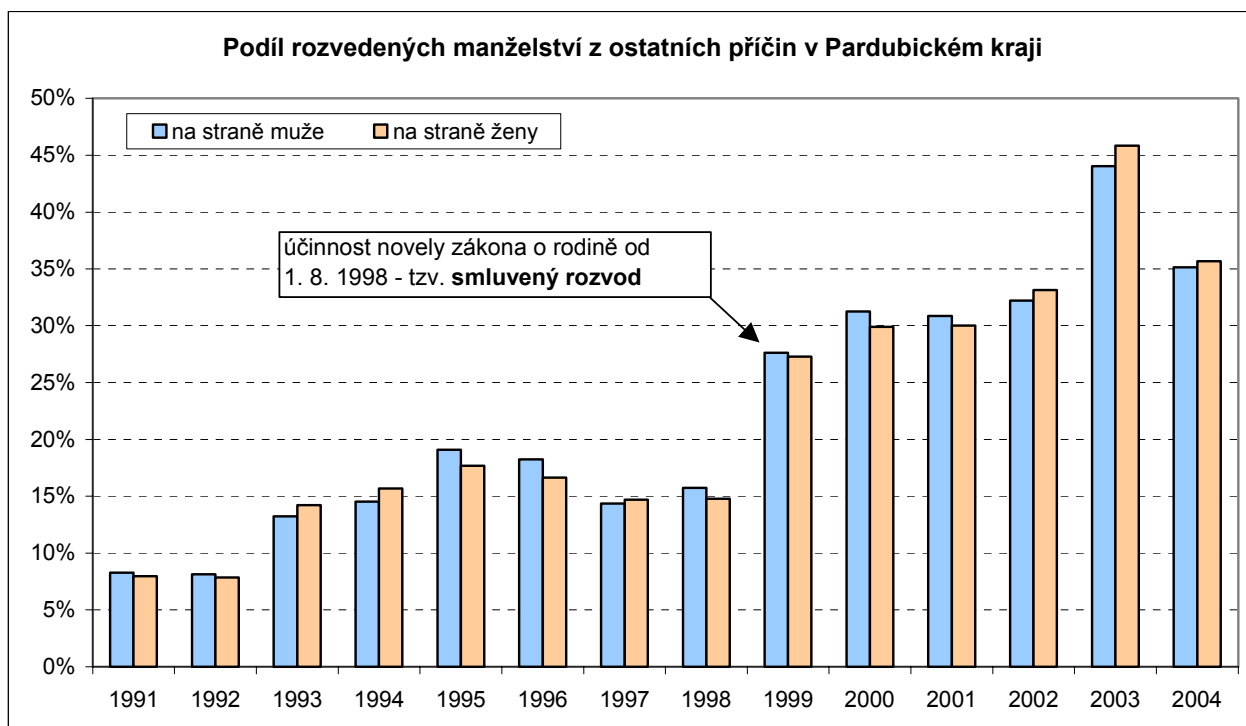
Tab. 2.3.6 Rozvody podle příčiny rozvratu manželství v Pardubickém kraji v letech 1995 až 2004

	1995	1996	1997	1998	1999	2000	2001	2002	2003	2004	Rozdíl 2004 - 1995
Rozvody celkem	1 510	1 496	1 491	1 354	1 180	1 328	1 400	1 391	1 433	1 463	¹⁾ 96,9
z toho podle příčiny na straně muže (v %):											
neuvážený sňatek	5,0	4,9	4,1	2,5	2,0	1,8	1,4	0,8	0,3	0,8	-4,2
alkoholismus	7,4	7,5	9,1	8,1	6,6	5,2	5,5	3,6	4,6	3,9	-3,5
nevěra	11,1	11,2	11,0	12,9	8,2	8,5	7,0	7,3	4,2	6,9	-4,2
nezájem o rodinu	7,0	7,0	7,4	6,1	5,0	5,3	4,1	2,9	2,1	1,9	-5,1
rozdíl povah, názorů	39,7	41,9	44,9	46,6	43,6	41,9	44,7	50,0	40,4	47,0	7,2
ostatní příčiny	19,1	18,2	14,4	15,7	27,6	31,3	30,9	32,2	44,0	35,1	16,1
z toho podle příčiny na straně ženy (v %):											
neuvážený sňatek	5,2	4,9	4,2	2,3	2,1	1,9	1,4	0,9	0,4	0,8	-4,3
alkoholismus	0,6	0,5	0,4	1,1	0,5	0,2	0,4	0,1	0,3	0,3	-0,3
nevěra	9,2	8,9	7,1	7,1	6,0	5,3	5,2	2,7	3,6	4,1	-5,1
nezájem o rodinu	1,4	1,3	0,9	1,3	1,8	0,7	1,1	0,4	0,5	0,4	-1,0
rozdíl povah, názorů	39,7	42,1	45,8	47,6	44,5	43,6	46,7	50,5	40,5	47,6	7,9
ostatní příčiny	17,7	16,6	14,7	14,8	27,3	29,9	30,0	33,1	45,8	35,7	18,0

¹⁾ index 2004/1995

Významnou změnu přinesla výše zmíněná novela zákona o rodině s účinností od 1. 8. 1998. Tzv. **smluvené (nesporné) rozvody** zjednodušily a značně urychlily soudní řízení. Za předpokladu, že manželství trvalo nejméně rok, manželé spolu alespoň 6 měsíců nežijí, mají vypořádaný majetek (v případě manželství s nezletilými dětmi i soudem schválenou dohodu o úpravě poměrů nezletilých dětí pro dobu po rozvodu)

a druhý manžel se k návrhu na rozvod písemně připojí, rozvede soud manželství bez zjišťování příčiny rozvratu manželství. Statisticky se takto rozvedené manželství zahrne do „ostatních příčin“. Míru využití této zákonem dané možnosti dokládá následující graf.



Stejně jako v případě sňatků, i u rozvodů lze vysledovat **územní rozdíly**, zejména v závislosti na blízkosti krajského města. Hrubá míra rozvodovosti (počet rozvodů na 1 000 obyvatel středního stavu) byla nejvyšší v **okrese Pardubice** (v posledních pěti letech dosáhla hodnoty 3,2 rozvodů na 1 000 obyvatel). Vlivem zvýšeného počtu opakovaných manželství v tomto okrese dochází častěji i k opakovaným rozvodům (mezi okresy Pardubického kraje je zde nejnižší podíl oboustranně prvních rozvodů) a rozvedená manželství mají nižší průměrný počet nezletilých dětí. Vývoj u ostatních okresů Pardubického kraje se v posledních deseti letech vzájemně příliš nelišil. Ve všech okresech kraje mírně klesá podíl oboustranně prvních rozvodů, prodlužuje se průměrná délka trvání manželství a klesá průměrný počet nezletilých dětí (vlivem nižší plodnosti i toho, že manželství se často rozvádějí až poté, co děti dosáhnou zletilosti).

Tab. 2.3.7 Rozvody v okresech Pardubického kraje v letech 1995 až 2004

	Rozvody celkem		Rozvody na 1 000 obyvatel		z toho oboustranně první (v %)		Průměrný počet nezletilých dětí		Průměrná délka trvání manželství	
	1995 - - 1999	2000 - - 2004	1995 - - 1999	2000 - - 2004	1995 - - 1999	2000 - - 2004	1995 - - 1999	2000 - - 2004	1995 - - 1999	2000 - - 2004
Pardubický kraj	7 031	7 015	2,8	2,8	76,1	74,2	1,05	1,02	11,7	13,1
Chrudim	1 250	1 263	2,4	2,4	79,0	78,2	1,09	1,06	11,8	13,3
Pardubice	2 764	2 611	3,4	3,2	72,4	71,3	0,98	0,95	11,9	13,0
Svitavy	1 175	1 231	2,3	2,4	78,5	75,1	1,10	1,07	11,4	13,1
Ústí nad Orlicí	1 842	1 910	2,6	2,7	78,2	75,0	1,09	1,06	11,6	13,1

V posledních deseti letech ubylo v Pardubickém kraji rozvodů (na rozdíl od sňatků) jen mírně. Výkyvy ve vývoji počtu rozvodů mezi jednotlivými **správními obvody obcí s rozšířenou působností (ORP)** byly však větší. V porovnání dvou pětiletých období 1995 – 1999 a 2000 – 2004 došlo k nejvyššímu nárůstu rozvodovosti na Litomyšlsku, Vysokomýtsku, Přeloučsku a Moravskotřebovsku. Největší pokles rozvodovosti byl ve stejném období zaznamenán ve správních obvodech Králíky, Pardubice, Ústí nad Orlicí a Česká Třebová. Příčiny územních rozdílů ve vývoji rozvodovosti mají širší souvislosti.

Tab. 2.3.8 Rozvedy v Pardubickém kraji v letech 1995 až 2004 podle správních obvodů ORP

	1995	1996	1997	1998	1999	2000	2001	2002	2003	2004	Index 2004/1995
Pardubický kraj	1 510	1 496	1 491	1 354	1 180	1 328	1 400	1 391	1 433	1 463	96,9
v tom správní obvody:											
Česká Třebová	74	57	57	68	72	69	54	66	67	58	78,4
Hlinsko	38	41	49	34	37	31	39	42	35	48	126,3
Holice	40	39	35	38	31	15	45	34	49	38	95,0
Chrudim	213	204	247	196	181	208	193	197	212	248	116,4
Králíky	28	28	21	23	19	17	24	21	26	19	67,9
Lanškroun	51	57	63	49	40	58	41	54	57	57	111,8
Litomyšl	44	52	59	35	38	48	50	66	51	54	122,7
Moravská Třebová	63	76	72	63	66	77	72	81	67	81	128,6
Pardubice	525	479	442	474	328	378	476	394	419	394	75,0
Polička	36	42	36	33	31	34	34	31	36	40	111,1
Přelouč	62	83	70	54	59	73	71	73	79	69	111,3
Svitavy	95	96	103	72	77	97	95	85	77	98	103,2
Ústí nad Orlicí	93	71	85	76	85	82	65	76	73	90	96,8
Vysoké Mýto	89	91	88	80	54	84	81	96	103	84	94,4
Žamberk	59	80	64	59	62	57	60	75	82	85	144,1

Vzhledem k dlouhodobému nárůstu počtu **faktických manželství** bez uzavření sňatku přestává být rozvodovost objektivním kritériem stability rodinných soužití.