

1. STRUKTURA OBYVATEL PODLE POHLAVÍ A VĚKU

1.1 Struktura obyvatel podle pohlaví

V úhrnu obyvatelstva mají mírnou převahu ženy – v Pardubickém kraji se na celkovém počtu obyvatel v roce 2004 podílely 51,03 %, v celé České republice 51,27 %. **Převaha žen v populaci** je typická pro vyspělé země, naopak v rozvojových zemích bývá v důsledku vyšší úmrtnosti žen početně silnější mužská část populace. Nejvyšší podíl žen na obyvatelstvu mezi kraji je typický pro Prahu (52,24 % v roce 2004), což souvisí s věkovou strukturou hlavního města, ve které mají výrazné zastoupení nejvyšší věkové kategorie. Téměř vyrovnaný poměr mezi pohlavími byl zjištěn v kraji Vysočina (50,58 % v roce 2004). **Na území Pardubického kraje** je ženská část populace nejvíce zastoupena v okrese Pardubice (51,51 %), jehož obyvatelstvo je charakteristické nejvyšším průměrným věkem v kraji.

Poměrné zastoupení obou pohlaví v populaci se v čase pozvolna mění ve prospěch mužů. Jestliže v Pardubickém kraji činil v roce 1991 podíl žen 51,20 %, v roce 1995 se snížil na 51,11 % a do roku 2000 ještě mírně poklesl na 51,05 %. V letech 2001 až 2004 se sledovaný poměr udržuje v průměru na hodnotě 51,04 %. Příčinu postupného přibližování počtu mužů a žen lze spatřovat v relativně rychlejší zlepšování úmrtnostních poměrů u mužů (zejména ve vyšších věkových kategoriích) oproti ženám. Postupně se tak snižuje rozdíl ve střední délce života (naděje dožití) u obou pohlaví.

Tab. 1.1.1 Obyvatelstvo Pardubického kraje podle pohlaví v letech 1995 až 2004 (stav k 31. 12.)

	1995	1996	1997	1998	1999	2000	2001	2002	2003	2004	Index 2004/1995
Obyvatelstvo celkem	510 072	509 807	509 635	509 353	508 744	508 566	507 176	506 534	505 486	505 285	99,1
v tom: muži	249 362	249 373	249 374	249 206	248 994	248 966	248 350	248 055	247 407	247 431	99,2
ženy	260 710	260 434	260 261	260 147	259 750	259 600	258 826	258 479	258 079	257 854	98,9
Podíl žen (v %)	51,11	51,08	51,07	51,07	51,06	51,05	51,03	51,03	51,06	51,03	¹⁾ -0,08
Počet žen na 100 mužů	104,6	104,4	104,4	104,4	104,3	104,3	104,2	104,2	104,3	104,2	¹⁾ -0,3
v tom ve věku:											
0 - 14	94,8	94,4	94,4	94,8	94,6	94,3	94,4	94,4	93,6	93,3	¹⁾ -1,5
15 - 29	94,9	94,9	94,6	94,4	94,7	94,8	94,5	94,3	95,1	95,2	¹⁾ 0,3
30 - 44	97,4	97,1	97,0	97,2	96,8	96,6	96,7	96,9	96,8	96,5	¹⁾ -0,9
45 - 59	103,4	103,1	102,7	102,3	102,2	101,9	101,6	101,5	101,6	101,6	¹⁾ -1,8
60 - 69	123,1	123,5	123,9	123,5	123,1	123,0	122,6	121,1	119,9	118,4	¹⁾ -4,7
70 - 79	158,6	157,4	158,1	157,5	156,7	154,5	152,4	151,3	150,1	148,7	¹⁾ -9,9
80 a více	217,4	217,9	216,3	219,9	217,3	219,4	221,7	223,0	221,8	222,2	¹⁾ 4,8

¹⁾ rozdíl 2004 - 1995

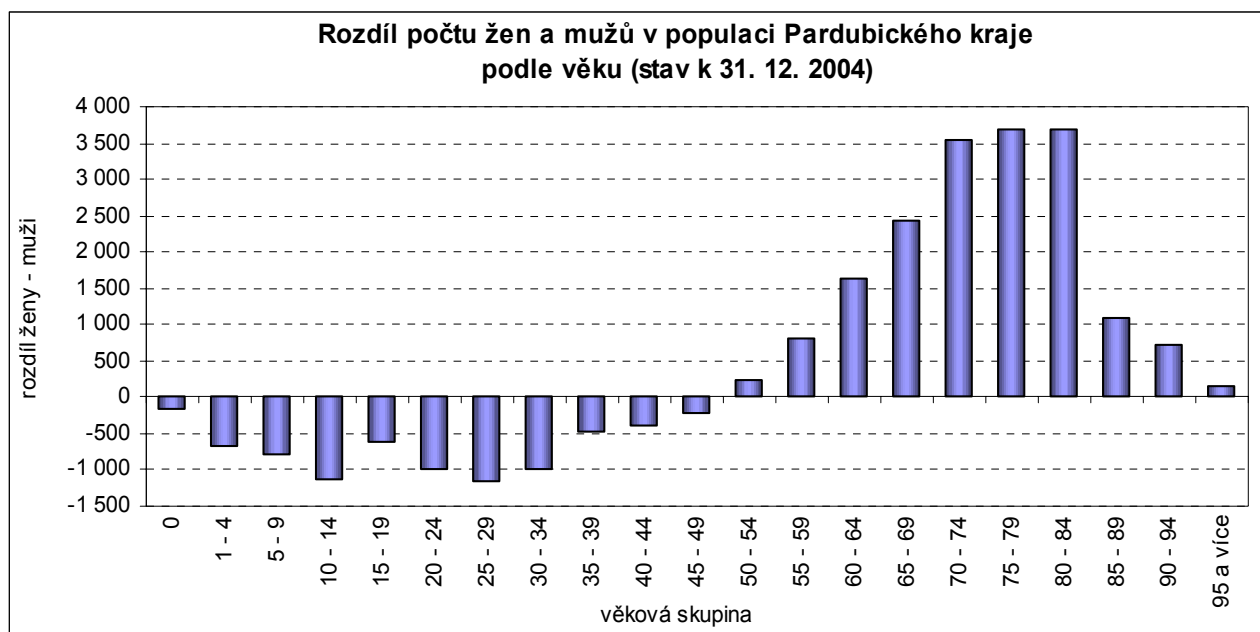
I přes rychlejší zlepšování úmrtnostních poměrů v mužské populaci je však úmrtnost u mužů dlouhodobě znatelně vyšší než u žen. Tato skutečnost se odráží ve zmiňované převaze žen v celkovém počtu obyvatel; významné rozdíly ve struktuře populace podle pohlaví lze pak sledovat v závislosti na věku. Biologickými zákonitostmi je dáno, že se rodí v průměru více chlapců než dívek (v letech 1991 až 2004 připadalo v Pardubickém kraji v průměru na každých 1 000 živě narozených dívek 1 074 chlapců). Vlivem vyšší intenzity úmrtnosti u mužské části populace se poměrné zastoupení obou pohlaví v dalších věkových kategoriích vyrovnává, muži ztrácejí početní převahu, v nejvyšších věkových kategoriích je převaha žen v důsledku vysoké nadúmrtnosti mužů již velmi výrazná.

Při bližším pohledu na jednotlivé věkové skupiny je zřejmé, že mezi dětmi ve věku 0 až 14 let se v Pardubickém kraji v roce 2004 ženy podílely na celkovém počtu obyvatel 48,3 %. Index femininity (tj. počet žen na 1 000 mužů) v této věkové kategorii činil 933. Ve věkových skupinách 15 – 19 let a 20 – 24 let se může projevit zmírnění početní převahy mužů v souvislosti s jejich nadúmrtností z důvodů vnějších příčin (především v důsledku dopravních nehod).

Věk, od kterého se početní stavy mužů a žen vyrovnávají, se v čase mírně zvyšuje (v souladu se snižováním úmrtnosti v kojeneckém a dětském věku). V roce 1991 byl zaznamenán vyšší počet žen než mužů v populaci České republiky od 45 let věku, v roce 2004 to bylo od věkové kategorie 48 let (v Pardubickém kraji přibližně od 50 let). V kategorii osob v produktivním věku (15 – 64 let) zaujímaly ženy v roce 2004 v kraji 49,7 %, na 1 000 mužů přitom připadalo 988 žen.

Mezi obyvateli pětadesátiletými a staršími je převaha žen již velmi výrazná (60,5 % v kraji v roce 2004 s indexem femininity 1 534), což je patrné i z grafického znázornění stromu života v kapitole 1.2. Ve věkové skupině 80 a více let tvoří ženy 69 % obyvatelstva kraje, index femininity činí 2 222. Odráží se zde vyšší intenzita úmrtnosti mužů.

Nepoměr počtu mužů a žen v nejvyšších věkových kategoriích byl na přelomu století zmírňován snížením úmrtnosti mužů zejména ve věkových skupinách 60 až 69 let a 70 až 79 let. K tomu přispěly nové léčebné metody, díky nimž klesl počet úmrtí na nemoci oběhové soustavy, především pak na infarkt myokardu. Jak je patrné z tabulky 1.1.1, snížil se v letech 1995 až 2004 počet žen na 100 mužů ve věku 60 až 69 let o 4,7 bodu na 118,4. U věkové skupiny 70 až 79 let byl tento pokles ještě vyšší (o 9,9 bodu na 148,7).



Sledování struktury obyvatelstva podle pohlaví nabývá na stále větším významu, a to zejména s ohledem na postupující populační stárnutí (žen v důchodovém věku je mnohem více než mužů, starší ženy zaujímají významný podíl ve struktuře domácností jednotlivců). Kromě změn v intenzitě úmrtnosti může být v budoucnu poměr pohlaví v populaci ovlivněn přistěhovými cizinci, mezi nimiž mají muži obvykle převahu.

1.2 Věková skladba obyvatel

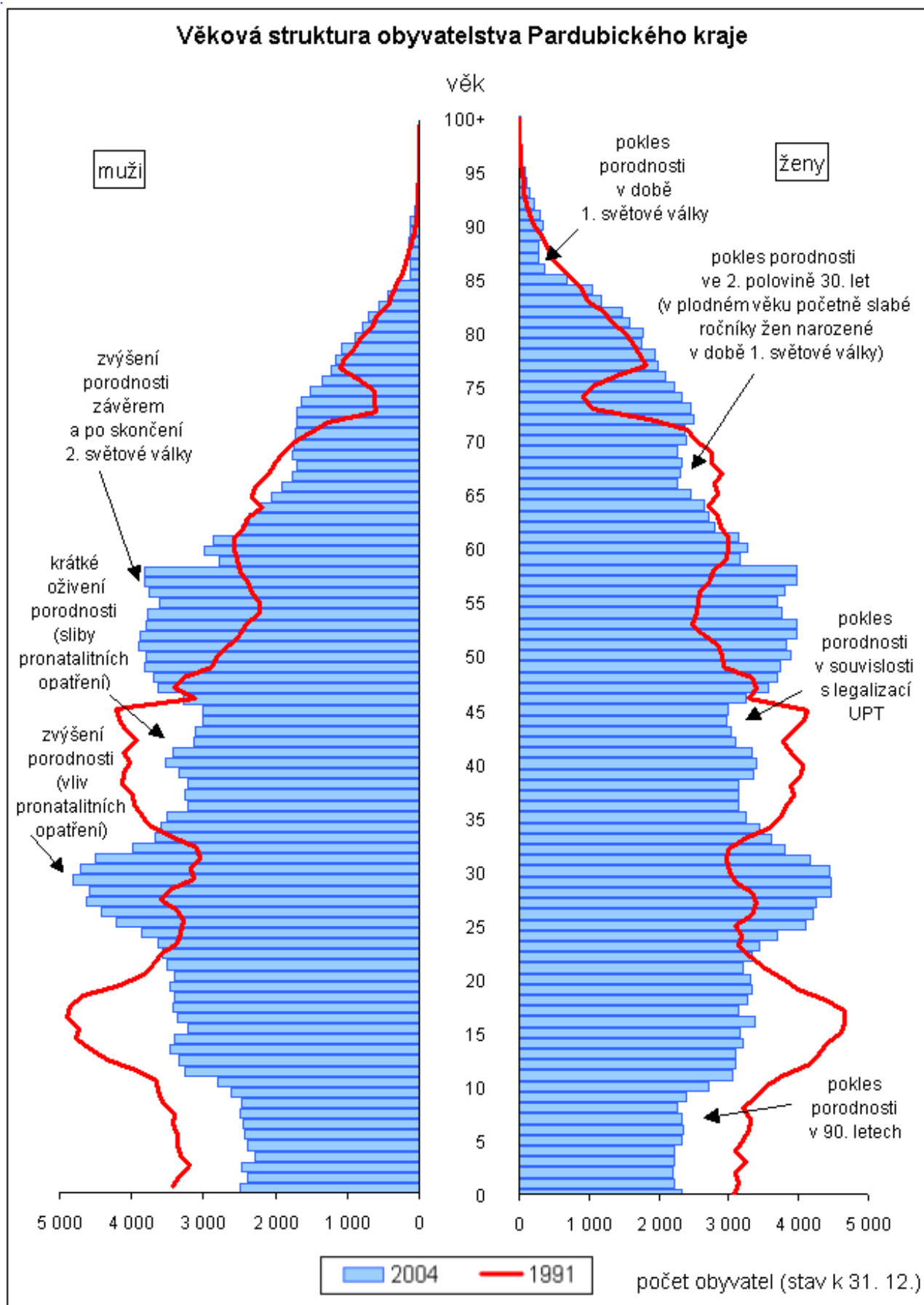
Věková struktura obyvatelstva je výsledkem dlouhodobého vývoje porodnosti, úmrtnosti a migrace. Vlivem výkyvů v intenzitě těchto demografických ukazatelů (zejména pak porodnosti) se ve věkové struktuře populace projevují zřetelné nepravidelnosti (viz grafické znázornění stromu života na následující straně). Zářez do věkové pyramidy těsně pod jejím vrcholem je výsledkem prudkého poklesu porodnosti v době **první světové války**. Snížení porodnosti vlivem celkové ekonomické i politické nejistoty spojené s absencí mužů v rodinách mělo větší demografický dopad než přímé válečné ztráty. Zhoršení hygienických podmínek i nedostatek potravin se odrazil i ve větší intenzitě úmrtnosti, vysoká byla především úmrtnost kojenců a dětí.

Počátkem **dvacátých let 20. století** však nastal populační boom, přičemž roční počty narozených dětí dosahovaly maxima, které nebylo od té doby překročeno. Ve **druhé polovině třicátých let** minulého století se dostaly do plodného věku populačně slabé ročníky žen narozené v době první světové války. V důsledku toho se počet narozených dětí významně snížil, na pokles porodnosti měla dopad také tehdejší hospodářská krize. Ve věkové pyramidě tak vznikl další zářez znázorňující početně slabší ročníky dnešních pětadesátníků až sedmdesátníků.

V průběhu nacistické okupace se počet narozených dětí zvyšoval, do věku vysoké fertility vstupovaly populačně silné ročníky žen narozených po první světové válce. **Po skončení druhé světové války** byla věková struktura ovlivněna migrací v souvislosti s odsunem Němců a následným příchodem obyvatel do vysídlených oblastí; v Pardubickém kraji se vysídlování Sudet týkalo části území okresu Svitavy a Ústí nad Orlicí. Rozhodující měrou se však na změnách ve věkové struktuře odrazila vysoká porodnost v poválečném období, která přetrvávala i v průběhu padesátých let. Tato skutečnost je zřetelná i z věkové pyramidy Pardubického kraje – současná generace obyvatel ve věku 47 až 58 let patří k nejpočetnějším. Přejít právě těchto osob do poproduktivního věku v nejbližších letech se bude podílet na urychlení procesu populačního stárnutí a přinese s sebou široké sociální a ekonomické důsledky.

Na následujícím snížení intenzity porodnosti na **přelomu padesátých a šedesátých let** se podílelo přijetí zákona o umělém přerušování těhotenství, na jehož základě bylo legalizováno provádění interrupcí na žádost ženy. Krátkodobé oživení porodnosti potom nastalo v první polovině šedesátých let minulého století, odrazil se zde mimo jiné i vliv ekonomických propopulačních opatření. Opětný pokles počtu narozených dětí

koncem šedesátých let byl důsledkem probíhající společensko-ekonomické krize. Uvedené výkyvy v porodnosti se rovněž zapsaly do tvaru věkové pyramidy současné populace České republiky i Pardubického kraje.



Velmi významně se ve věkové struktuře obyvatelstva projevil prudký růst intenzity porodnosti **v první polovině 70. let** minulého století. V plodném věku byly početné ročníky žen narozené po druhé světové válce, porodnost byla navíc výrazně podpořena přijatými vládními pronatalitními opatřeními (zvýšení přídavků na děti, prodloužení mateřské dovolené, zvýhodněné novomanželské půjčky, snížení hranice pro odchod do důchodu v závislosti na počtu dětí aj.). Tehdejší politické klima nedávalo mladým lidem tak široké možnosti seberealizace, jako je tomu v současné době, a tak své aktivity směřovali hlavně do prostředí rodinného života. Vrchol porodnosti byl v Pardubickém kraji zaznamenán v letech 1974 až 1976, současná generace osob ve věku 28 až 30 let je tak ve srovnání s ostatními věkovými kategoriemi nejpočetnější. V rámci jednoletých věkových skupin se na konci roku 2004 na celkovém počtu obyvatel kraje největší měrou podílely osoby ve věku 29 let (1,8 %).

Od výše uvedené populační vlny se počet narozených dětí postupně snižoval, nejen v důsledku úbytku žen v plodném věku, ale i působením dalších vlivů (např. zdražení dětského oblečení na přelomu sedmdesátých a osmdesátých let minulého století). Významný propad počtu narozených dětí nastal v souvislosti se společensko-ekonomickou transformací v naší zemi **po roce 1989** a následnou změnou životního stylu mladé generace. Pro mladé lidi se otevřely nové možnosti seberealizace (studium či práce v zahraničí, cestování, budování kariéry). Na snížení porodnosti se však podílejí i ekonomické vlivy – nezaměstnanost, omezená dostupnost a finanční náročnost vlastního bydlení. Ve věkové pyramidě lze úbytek počtu dětí v populaci (zejména v posledních deseti letech) dokumentovat úzkou základnou. Přestože se do plodného věku již dostaly populačně silné ročníky žen narozené v sedmdesátých letech, porodnost se stále udržuje na nízké úrovni. Počty narozených dětí se po roce 2002 sice mírně zvýšily, zdaleka však nedosahují hodnot z počátku devadesátých let minulého století.

V souvislosti s klesající porodností se v průběhu 90. let značně prohloubil trend populačního stárnutí, který je typický pro většinu evropských zemí včetně České republiky. Zastoupení dětí ve věku **0 až 14 let** na populaci Pardubického kraje se v letech 1991 až 2004 snížilo z 21,1 % na 15,6 % (tj. o 5,5 procentního bodu). V absolutním vyjádření poklesl počet dětí do čtrnácti let v populaci kraje v uvedeném období o více než čtvrtinu (ze 107 469 na 78 779), pod stotisícovou hranicí přitom trvale zůstává od roku 1994.

Specifickou skupinu v rámci nejmladší složky populace tvoří šestileté děti vstupující do procesu školního vzdělávání. Jejich počet se v Pardubickém kraji snížil od roku 1991 o 28 % (ze 6 703 na 4 798 ke konci roku 2004). Ve věkové kategorii 6 až 14 let, tj. dětí účastnicích se povinné školní docházky, došlo od počátku devadesátých let k úbytku o 26 % (ze 68 620 na 50 779). Tento trend, který bude podle demografických prognóz pokračovat i v budoucnu, zcela jistě zesílí tlak na rušení některých kapacitně málo využitých základních škol.

Tab. 1.2.1 Obyvatelstvo Pardubického kraje podle základních věkových skupin v letech 1995 až 2004 (stav k 31. 12.)

	1995	1996	1997	1998	1999	2000	2001	2002	2003	2004	Index 2004/1995
Obyvatelstvo celkem	510 072	509 807	509 635	509 353	508 744	508 566	507 176	506 534	505 486	505 285	99,1
v tom ve věku (v %):											
0 - 14	18,9	18,4	18,0	17,6	17,2	16,8	16,5	16,2	15,9	15,6	¹⁾ -3,3
15 - 64	67,9	68,1	68,3	68,5	68,8	69,1	69,4	69,6	69,9	70,0	¹⁾ 2,2
65 a více	13,3	13,5	13,7	13,8	14,0	14,1	14,1	14,2	14,2	14,4	¹⁾ 1,1
Muži	249 362	249 373	249 374	249 206	248 994	248 966	248 350	248 055	247 407	247 431	99,2
v tom ve věku (v %):											
0 - 14	19,8	19,4	18,9	18,5	18,1	17,7	17,4	17,0	16,7	16,5	¹⁾ -3,3
15 - 64	69,6	69,8	70,1	70,4	70,7	71,0	71,3	71,6	71,8	71,9	¹⁾ 2,3
65 a více	10,6	10,8	11,0	11,1	11,2	11,3	11,3	11,4	11,4	11,6	¹⁾ 1,0
Ženy	260 710	260 434	260 261	260 147	259 750	259 600	258 826	258 479	258 079	257 854	98,9
v tom ve věku (v %):											
0 - 14	18,0	17,5	17,1	16,8	16,4	16,0	15,7	15,4	15,0	14,7	¹⁾ -3,2
15 - 64	66,2	66,5	66,6	66,8	67,0	67,3	67,5	67,7	68,1	68,2	¹⁾ 2,0
65 a více	15,8	16,0	16,3	16,4	16,6	16,7	16,8	16,8	16,9	17,0	¹⁾ 1,2

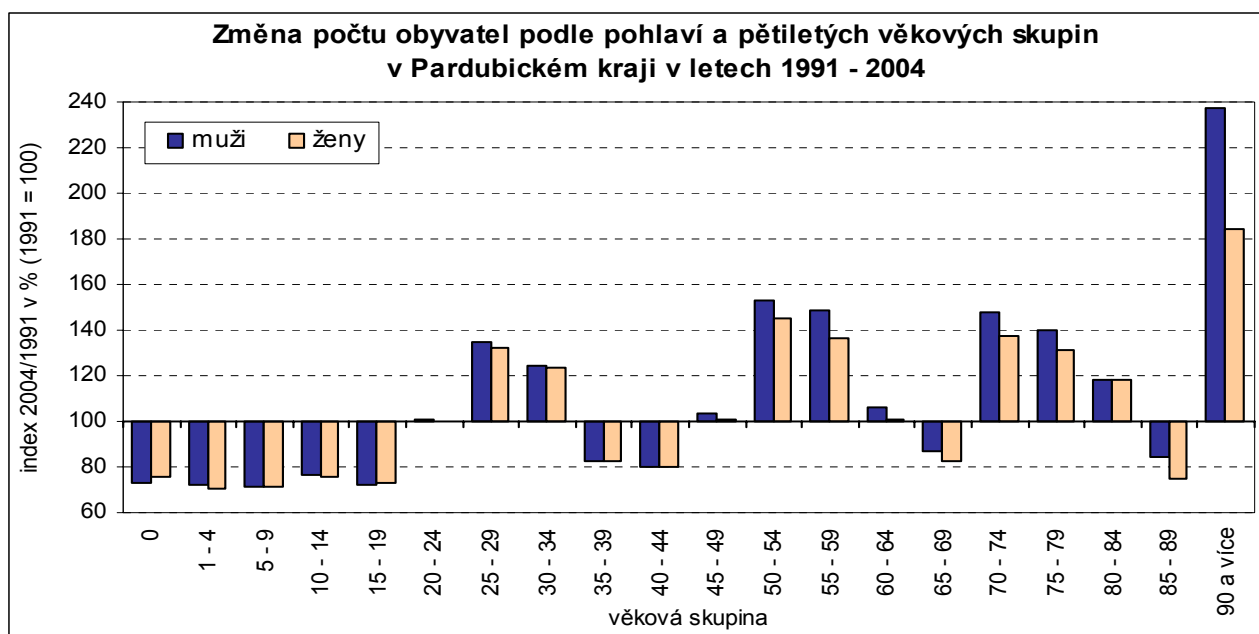
¹⁾ rozdíl 2004 - 1995 v procentních bodech

Kategorie osob ve věku **15 až 64 let** byla koncem 80. let a v první polovině 90. let posílena příchodem silných populačních ročníků narozených v sedmdesátých letech. Jestliže v roce 1991 činil podíl obyvatel v této věkové skupině na populaci Pardubického kraje 66,2 %, do roku 2004 se zvýšil na 70,0 % (tj. o 3,8 procentního bodu). Ke konci roku 2004 žilo na území kraje ve srovnání s rokem 1991 o 16 607 (tj. o 4,9 %) osob v produktivním věku více. V průběhu devadesátých let se tempo růstu počtu obyvatel ve věku potenciální ekonomické aktivity postupně zpomalovalo. V posledním období jsou přírůstky této věkové kategorie omezeny snižujícím se počtem dětí, které překračují věkovou hranici 14 let.

Sledovanou věkovou kategorií navíc začnou v nejbližších letech opouštět početné generace narozené po druhé světové válce, posílena tak bude skupina obyvatel pětadesátiletých a starších.

Mezi všemi základními věkovými skupinami lze u obyvatel ve věku **65 a více let** od počátku 90. let minulého století do současnosti sledovat relativně nejmenší změny v procentním podílu na populaci. V Pardubickém kraji se na konci roku 2004 osoby v této nejvyšší věkové kategorii podílely na celkovém počtu obyvatel 14,4 %. Oproti roku 1991 byl tento podíl vyšší o 1,7 procentního bodu. Absolutní počet osob v poproduktivním věku se v uvedeném období zvýšil ze 64 510 na 72 595 (tj. o 12,5 %). K nárůstu počtu seniorů v průběhu 90. let přispělo snižování intenzity úmrtnosti ve vyšším věku a s tím související prodlužování střední délky života. V blízké budoucnosti bude věková kategorie pětadesátiletých a starších procházet výraznou změnou v souvislosti s již zmiňovanými generačními posuny.

Podrobnější pohled na změny počtu obyvatel dle věkových skupin nabízí následující graf, který doplňuje informace vyplývající z věkové pyramidy. Nerovnoměrné rozložení populačních přírůstků a úbytků mezi věkovými kategoriemi odpovídá popisovaným nepravidelnostem ve vývoji věkové struktury. Ve většině pětiletých věkových skupin je také patrný méně intenzivní pokles, resp. (zejména ve vyšším věku) intenzivnější vzestup počtu mužů oproti ženám.



Názorněji lze trend populačního stárnutí dokumentovat na vývoji poměrových ukazatelů. **Index stáří** (vyjadřující počet osob pětadesátiletých a starších na 100 dětí do 14 let) nabývá stále vyšších hodnot. V důsledku poklesu počtu dětí v nejmladší základní věkové skupině provázeného přírůstkem obyvatel pětadesátiletých starších se v letech 1991 až 2004 zvýšila hodnota indexu stáří v Pardubickém kraji ze 60,0 na 92,2 (tj. o 32,1 bodu). Za zmínku stojí fakt, že v uvedeném období bylo tempo poklesu počtu dětí (pokles činil 26,7 %) více než dvojnásobné oproti tempu přírůstku počtu seniorů (přírůstek činil 12,5 %). Na zvýšení velikosti indexu stáří se přitom větší měrou podílela ženská část populace. Od roku 1991 u žen vzrostla o 39,7 bodu na 115,6, u mužů vzrostla „pouze“ o 25,3 bodu na současných 70,3. Vyšší hodnota indexu stáří typická pro populaci žen souvisí s početně mnohem vyšším zastoupením žen v nejvyšších věkových kategoriích. Od roku 1999 index stáří u žen trvale překračuje hodnotu jednoho sta, což znamená, že v populaci žen se již obrátil poměr nejstarší (nyní početnější) a nejmladší (nyní méně početné) generace.

Index ekonomického zatížení (vyjadřující počet dětí do 14 let a osob pětadesátiletých a starších na 100 osob ve věku 15 až 64 let) se v průběhu 90. let minulého století vyvíjel příznivěji. V Pardubickém kraji poklesla jeho hodnota od roku 1991 o 8,2 bodu (z 51,0 na 42,8). Nejenže se v tomto období mírně zvyšoval počet osob ve věku ekonomické aktivity, ekonomická zátěž obyvatelstva se snižovala především díky trvalému poklesu počtu dětí v populaci. Mezi muži byl přitom zaznamenán rychlejší úbytek hodnoty indexu (o 8,6 bodu na 39,0) než u žen (o 7,8 bodu na 46,6). Vyšší ekonomická zátěž u ženské populace je opět výsledkem převahy žen mezi osobami v poproduktivním věku. Očekávaný obrat ve vývoji indexu ekonomického zatížení v následujících letech je blíže popsán v samostatné kapitole věnované populační prognóze do roku 2050.

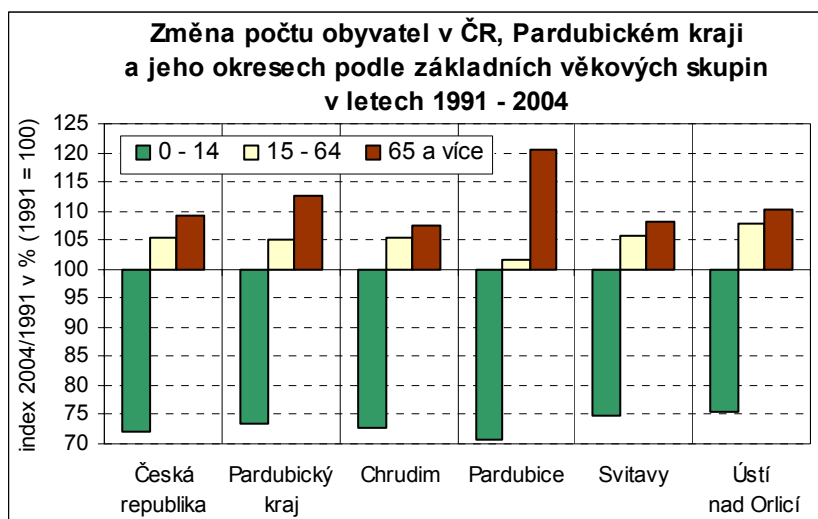
Tab. 1.2.2 Syntetické ukazatele věkové struktury obyvatelstva Pardubického kraje v letech 1995 až 2004 (stav k 31. 12.)

	1995	1996	1997	1998	1999	2000	2001	2002	2003	2004	Rozdíl 2004 - 1995
	Celkem										
Index stáří	70,3	73,2	76,1	78,6	81,0	83,5	85,1	87,3	89,7	92,2	21,9
Index ekonomického zatížení	47,3	46,8	46,4	45,9	45,4	44,7	44,2	43,6	43,1	42,8	-4,5
Průměrný věk	37,0	37,3	37,6	37,9	38,1	38,4	38,7	39,0	39,3	39,6	2,6
Věkový medián	35,9	36,1	36,3	36,6	36,8	37,1	37,5	37,8	38,1	38,3	2,4
	Muži										
Index stáří	53,4	55,8	58,1	60,2	62,0	63,9	65,1	66,6	68,4	70,3	16,9
Index ekonomického zatížení	43,7	43,2	42,7	42,1	41,5	40,9	40,2	39,6	39,3	39,0	-4,7
Průměrný věk	35,4	35,7	36,0	36,3	36,6	36,9	37,1	37,4	37,7	38,0	2,6
Věkový medián	34,0	34,2	34,5	34,8	35,1	35,4	35,7	35,9	36,2	36,5	2,5
	Ženy										
Index stáří	88,0	91,6	95,1	98,0	101,1	104,3	106,4	109,1	112,4	115,6	27,6
Index ekonomického zatížení	51,0	50,4	50,2	49,8	49,3	48,6	48,1	47,6	46,9	46,6	-4,4
Průměrný věk	38,5	38,8	39,1	39,4	39,7	40,0	40,2	40,5	40,8	41,0	2,5
Věkový medián	37,9	38,1	38,4	38,6	38,8	39,0	39,3	39,6	39,9	40,2	2,3

K popisu změn ve vývoji věkové struktury populace můžeme využít také další ukazatele, jakými jsou průměrný věk žijících osob a věkový medián. V letech 1991 až 2004 se v Pardubickém kraji zvýšil **průměrný věk** obyvatel o 3,3 roku na 39,6 roku. U mužů vzrostl průměrný věk ze 34,5 roku na 38,0 let, u žen ze 37,8 roku na 41,0 let. Poprvé v historii překročil průměrný věk u žen hranici 40 let v kraji v roce 2000.

Postupně se zvyšovala také hodnota **věkového mediánu** (tj. věku, kterého dosáhla právě polovina populace). Tento ukazatel (využívaný pro eliminaci nepravidelností ve věkovém rozložení populace) se v kraji stále udržuje mírně pod hodnotou průměrného věku. V souvislosti s populačním stárnutím se však těžiště populace posouvá do vyššího věku a v budoucnosti lze očekávat, že se medián průměrnému věku vyrovná (či jej dokonce překročí).

Územní rozdíly ve věkové struktuře obyvatelstva souvisí s rozdílnou intenzitou plodnosti, úmrtnosti, migrace, existuje zde spjatost s charakterem osídlení daného území i s historickými okolnostmi. Ve srovnání s republikovým průměrem byl v Pardubickém kraji v roce 2004 zaznamenán o 0,2 roku nižší průměrný věk obyvatel a o 1,8 bodu nižší index stáří. V mezikrajském srovnání se Pardubický kraj v hodnotách uvedených ukazatelů umístil přibližně uprostřed. Při bližším pohledu na základní věkové skupiny je patrné, že podíl dětí ve věku 0 až 14 let v kraji převýšil průměr České republiky o 0,7 procentního bodu a podíl osob ve věku 65 a více let tento průměr překročil o 0,3 procentního bodu. Populace kraje má mírně podprůměrné zastoupení osob v produktivním věku, ke konci roku 2004 byl podíl obyvatel ve věku 15 až 64 let o jeden procentní bod pod republikovou hodnotou. Spolu s krajem Vysočina se tak Pardubický kraj zařadil zastoupením osob ve věku ekonomické aktivity na poslední místa v republice. V těchto dvou krajích byl zároveň zjištěn nejvyšší index ekonomického zatížení. Na tomto místě je však třeba podotknout, že mezikrajské rozdíly ve věkové struktuře nejsou celkově příliš výrazné, republikovému průměru se vymyká především Hlavní město Praha s nejstarší populací v ČR.



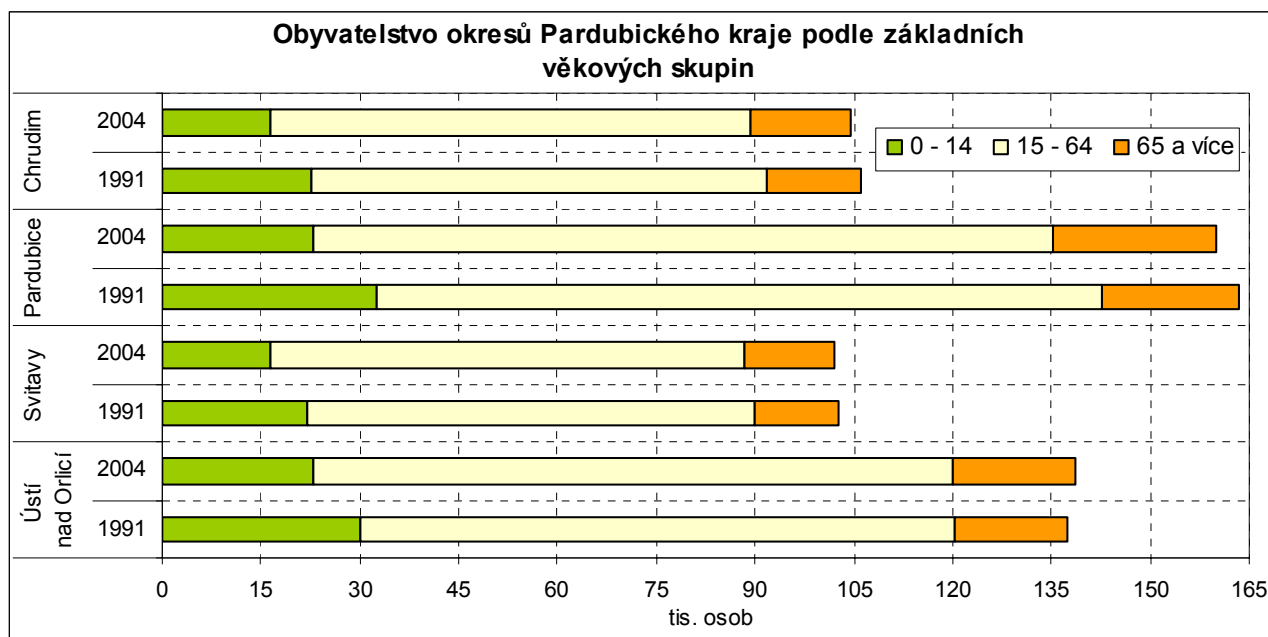
Z uvedeného grafu je zřejmé, že v letech 1991 až 2004 se počet dětí do 14 let v populaci Pardubického kraje oproti České republice snížil procentně v menším rozsahu. Počet obyvatel v produktivním věku rostl v kraji s menší intenzitou, naopak počet osob pětadesátiletých a starších se oproti průměru ČR zvyšoval rychleji. K relativně nižšímu úbytku dětí v kraji přispěly především okresy Svitavy a Ústí nad Orlicí, tedy území s dlouhodobě vyšší plodností. Přírůstek počtu obyvatel ve věku 15 až 64 let byl zpomalován hlavně díky populaci okresu Pardubice. Tento okres se také největší měrou

podílel na přírůstku počtu obyvatel v nejvyšší věkové skupině. V populaci okresu Pardubice jsou oproti kraji i České republice totiž nadprůměrně zastoupeny osoby ve věku 65 až 79 let, tj. narození v rozmezí od poloviny dvacátých do konce třicátých let minulého století. Právě tyto osoby od počátku devadesátých let opouštěly kategorii ekonomicky aktivních obyvatel.

Rychlejší stárnutí populace **okresu Pardubice** se odrazilo i ve vývoji průměrného věku obyvatel. Ten se na Pardubicku v letech 1991 až 2004 zvýšil o 3,7 roku na 40,6 roku. V porovnání mezi 76 okresy České republiky (bez Prahy) byl tento průměrný věk dokonce pátý nejvyšší po okresech Plzeň-město, Brno-město, Hradec Králové a Rokycany. Na téže příčce se okres v roce 2004 umístil také v hodnotě indexu stáří (108,4 osob pětadesátiletých a starších na 100 dětí do 14 let). Index stáří zde překračuje hodnotu jednoho sta (na rozdíl od zbývajících okresů v kraji) trvale od roku 2002. Pokud nebereme v úvahu hlavní město, byla převaha počtu osob v nejvyšší věkové skupině nad počtem dětí v roce 2004 zaznamenána kromě okresu Pardubice ještě v dalších 13 okresech České republiky.

S podílem počtu dětí ve věku 0 až 14 let v roce 2004 ve výši 14,3 % (tj. o 5,5 procentního bodu méně než v roce 1991) se okres Pardubice umístil na poslední pozici v kraji a téměř na posledním místě v ČR. Nižší zastoupení mají děti pouze v populaci okresů Brno-město a Plzeň-město a v Praze. Pardubický okres se zároveň řadí mezi deset okresů v ČR s nejvyšším podílem obyvatel ve věku 65 a více let. V roce 2004 zde činil 15,5 %, přičemž oproti roku 1991 vzrostl o 2,9 procentního bodu.

Na opačné pozici z hlediska průměrného stáří obyvatel v kraji stojí **okres Ústí nad Orlicí**. Průměrný věk zde v letech 1991 až 2004 vzrostl o 3,2 roku na 38,8 roku; index stáří se ve stejném časovém rozmezí zvýšil na 82,2. Podíl dětí do 14 let v populaci okresu (16,5 %, tj. o 5,5 procentního bodu méně než v roce 1991) je nejen nejvyšší v kraji, ale také pátý nejvyšší v meziokresním srovnání na úrovni republiky. Zastoupení osob ve věku 65 a více let se od roku 1991 zvýšilo o 1,1 procentního bodu na 13,5 %. Touto hodnotou se okres Ústí nad Orlicí zařadil těsně za okres Svitavy (13,4 %).



Pro okres Svitavy je charakteristická relativně mladší populace. Průměrný věk vzrostl v letech 1991 až 2004 o 3,1 roku na 38,9 roku; index stáří se v současnosti pohybuje na úrovni 82,7. Děti ve věku 0 až 14 let se na počtu obyvatel okresu podílejí 16,2 % (tj. o 5,3 procentního bodu méně než v roce 1991). Zastoupení osob ve věku 65 a více let (13,4 %, tj. o 1,1 procentního bodu více než v roce 1991) je v kraji nejnižší.

Průměrný věk obyvatel **okresu Chrudim** je v kraji druhý nejvyšší po okresu Pardubice (39,5 roku, tj. o 3,1 roku více než v roce 1991). Podíl dětí do 14 let (15,8 %, tj. o 5,7 procentního bodu méně než v roce 1991) jen nepatrně převyšuje krajský průměr. Nejnižší v kraji je však zastoupení osob v produktivním věku (69,6 %), mezi okresy v České republice (bez Prahy) se chrudimský okres tímto podílem řadí na 74. místo ze 76. V souvislosti s tím byla v okrese Chrudim zaznamenána relativně vysoká hodnota indexu ekonomického zatížení: 43,7 dětí do 14 let a osob pětadesátiletých a starších na 100 osob ve věku 15 až 64 let v roce 2004. Šlo o třetí nejvyšší hodnotu mezi okresy v ČR.

Zřetelnější rozdíly ve věkové struktuře obyvatelstva lze sledovat ještě ve větším územním detailu, tedy na úrovni **správních obvodů obcí s rozšířenou působností (ORP)**. Mezi všemi patnácti správními obvody Pardubického kraje byl v roce 2004 zaznamenán nejvyšší průměrný věk obyvatelstva na Pardubicku

(40,8 let) a Přeloučsku (40,4 let), tedy regionech na území okresu Pardubice. Pouze v těchto dvou správních obvodech, charakterizovaných specifickou sídelní strukturou, přesáhl průměrný věk hranici 40 let. Rovněž index stáří převýšil v roce 2004 hodnotu jednoho sta pouze v uvedených dvou regionech.

Téměř tři čtvrtiny obyvatel **pardubického správního obvodu** žijí v krajském městě, pro něž je (stejně jako pro jiná velká města) typické vyšší průměrné stáří obyvatel. Region navíc provází nejen úbytek obyvatel přirozenou měnou¹⁾, ale také úbytek obyvatelstva stěhováním, což jsou faktory, které věkovou skladbu obyvatel ještě více zhoršují. Tento fakt se projevil i v nejrychlejším nárůstu indexu stáří v kraji. Jeho hodnota se zde v letech 1991 až 2004 téměř zdvojnásobila, od roku 2001 překračuje hranici jednoho sta a je zároveň nejvyšší v rámci kraje. Na konci roku 2004 tak v pardubickém regionu připadalo na 100 dětí do 14 let již 112 osob pětadesátiletých a starších.

Správní obvod Přelouč je, na rozdíl od Pardubicka, charakteristický vysokou rozdrobeností sídelní struktury. Zastoupení velmi malých obcí (do 200 obyvatel) i podíl obyvatel v nich žijících je zde v rámci kraje nejvyšší. Obecně pro většinu malých obcí (zejména ležících na okrajích spádových území) je typická velmi nepříznivá věková skladba obyvatel. Často zde není zajištěna odpovídající dopravní obslužnost, omezen je okruh dalších poskytovaných služeb. Bytová výstavba stagnuje a domovní fond je využíván větší měrou pro přechodný pobyt za účelem rekreace. Velmi malé obce provází spíše migrační úbytek, průměrný věk obyvatel tak ještě více narůstá. Index stáří populace Přeloučska patřil již na začátku devadesátých let k nejvyšším v kraji a do roku 2004 vzrostla jeho hodnota o více než polovinu (na 104,3).

Tab. 1.2.3 Index stáří v Pardubickém kraji v letech 1995 až 2004 podle správních obvodů ORP (stav k 31. 12.)

	1995	1996	1997	1998	1999	2000	2001	2002	2003	2004	Rozdíl 2004 - 1995
Pardubický kraj	70,3	73,2	76,1	78,6	81,0	83,5	85,1	87,3	89,7	92,2	21,9
v tom správní obvody:											
Česká Třebová	62,9	66,2	69,4	71,1	73,7	76,6	77,5	80,8	85,0	87,1	24,1
Hlinsko	70,2	72,6	76,0	78,0	80,4	83,5	84,9	87,4	89,4	92,2	22,0
Holice	89,5	93,2	94,9	98,5	95,2	95,9	92,4	90,1	91,2	90,0	0,4
Chrudim	72,0	74,6	77,5	79,5	81,8	84,7	85,6	87,5	90,6	92,7	20,7
Králíky	50,2	51,2	52,8	53,6	55,4	57,7	59,8	63,8	66,7	71,4	21,2
Lanškroun	61,8	64,5	66,8	68,5	69,8	70,7	71,6	71,6	72,5	74,7	12,8
Litomyšl	68,8	71,0	73,5	74,3	75,0	76,0	75,8	77,7	79,6	81,5	12,6
Moravská Třebová	62,5	65,2	67,1	70,3	72,1	75,4	76,3	78,5	81,3	83,5	21,0
Pardubice	74,5	78,6	82,7	86,4	91,2	95,5	101,4	104,5	108,1	112,0	37,5
Polička	64,0	66,2	70,3	72,4	75,5	78,6	79,8	82,5	83,9	85,9	21,9
Přelouč	86,6	90,9	95,2	99,5	102,2	101,3	93,5	97,3	99,7	104,3	17,7
Svitavy	67,0	70,3	72,9	75,3	76,5	77,6	78,7	80,3	80,6	82,3	15,3
Ústí nad Orlicí	70,1	72,5	74,1	76,0	78,8	80,7	84,4	84,7	86,6	88,4	18,4
Vysoké Mýto	76,7	78,5	80,4	81,8	82,6	84,8	84,7	86,7	88,6	89,4	12,7
Žamberk	57,3	59,8	61,3	63,4	65,3	67,1	69,1	71,4	72,5	74,9	17,6

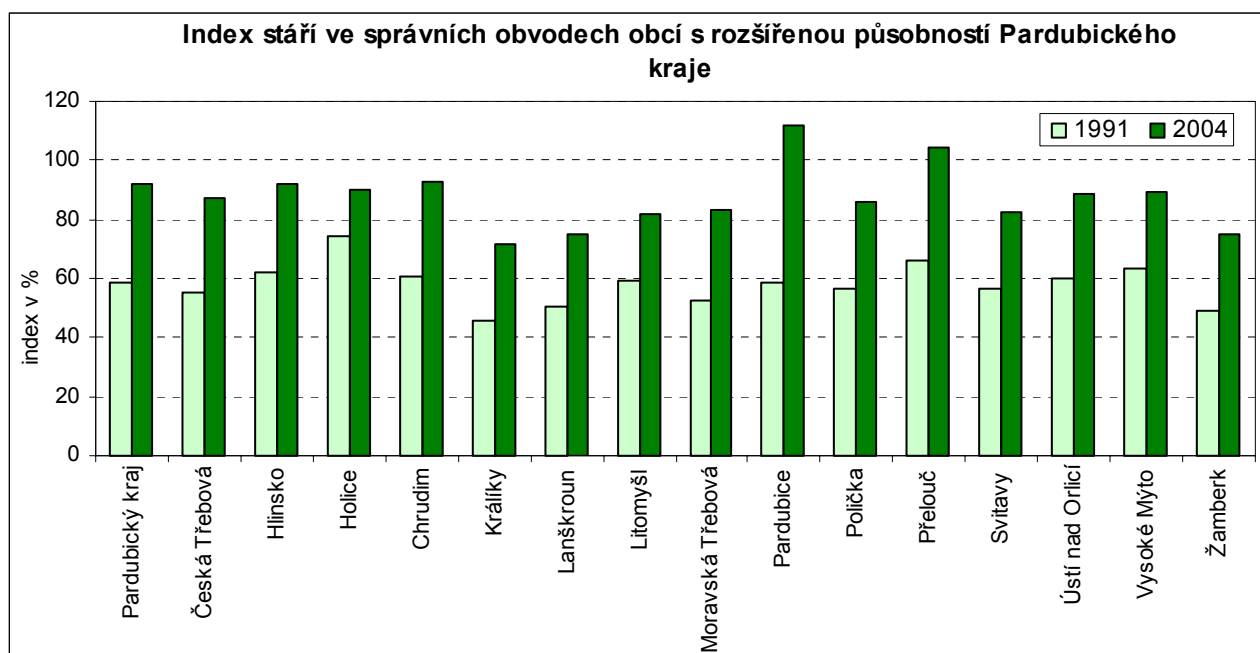
Specifický vývoj ve věkové skladbě obyvatel byl v posledních letech zaznamenán na **Holicku**. Ještě v první polovině devadesátých let minulého století byl index stáří v tomto regionu nejvyšší v rámci kraje. Populační stárnutí provázející všechny správní obvody zde však bylo v posledním období zpomalováno díky rozvoji bytové výstavby a s ní souvisejícím vysokým migračním přírůstkem. V letech 1991 až 2004 se index stáří v holickém správním obvodu zvýšil „pouze“ o 16 bodů, tedy v nejnižším rozsahu ve srovnání s ostatními regiony v kraji. V roce 2004 připadalo na Holicku 90 osob pětadesátiletých a starších na 100 dětí do 14 let (pátý nejvyšší index stáří v kraji). Průměrný věk (39,5 let) odpovídal krajskému průměru.

Jestliže v západní (a zejména severozápadní) části Pardubického kraje žije obyvatelstvo charakterizované vyšším věkovým průměrem, ve východní části je situace zcela opačná. Na **Králícku** se dlouhodobě udržuje průměrný věk žijících obyvatel na nejnižší hodnotě v kraji. V roce 2004 činil 37,9 roku (tj. o 1,6 roku pod krajským průměrem) a jako jediný mezi správními obvody ještě nepřekročil hranici 38 let. Rovněž index stáří (71,4 osob pětadesátiletých a starších na 100 dětí do 14 let v roce 2004) je v kraji nejnižší. Králícký správní obvod je typický vysokou porodností (v letech 1991 až 2004 zde připadalo nejvíce narozených na 1 000 obyvatel v rámci kraje). S vysokou porodností kontrastuje nejvyšší úmrtnost v kraji, zejména pak na nemoci oběhové soustavy. Region sice není příliš atraktivní pro přistěhování vzhledem k omezeným možnostem pracovního uplatnění, vyhledáván však může být díky příznivému životnímu prostředí.

¹⁾ Úbytek obyvatel přirozenou měnou na Pardubicku je prohlubován zejména vysoce podprůměrnou porodností. Standardizovaná úmrtnost (tj. úmrtnost po eliminaci nepříznivé věkové skladby regionu) zde byla v letech 1991 až 2004 nejnižší v kraji. I přes relativně horší kvalitu životního prostředí mají lidé na Pardubicku (i vzhledem k dobré dostupnosti kvalitní lékařské péče) vyšší naději dožití než v ostatních regionech kraje.

Fakt, že relativně mladší populace žije na východě a jihovýchodě kraje, lze dát do souvislosti také s historickými okolnostmi. **Po skončení druhé světové války** byla vysídlena a následně obydlena území s převahou německého obyvatelstva (tzv. Sudety). Oblasti, ve kterých proběhla tato **rychlá migrační výměna** velké části populace, jsou ještě dnes charakteristické spíše mladší věkovou strukturou. Uvedený specifický migrační vývoj se v kraji dotkl nejen již zmiňovaného Králicka, ale také Lanškrounska, Moravskotřebovska, Svitavska a v omezené míře i Orlickoústecka. Ve všech těchto regionech (kromě Orlickoústecka) byla na konci roku 2004 oproti zbývajícímú území kraje zaznamenána nižší ekonomická zátěž obyvatelstva (měřená podílem dětí do 14 let a osob nad 65 let na 100 osob v produktivním věku). Nejnižší byla na **Svitavsku**, kde dosud (na rozdíl od všech ostatních správních obvodů kraje) nepřekročila hranici 40 %.

Druhý nejnižší index stáří po Králicku zaznamenalo v posledních dvou letech **Lanškrounsko**. Jde o region typický relativně vysokou porodností a nízkou úmrtností. Průměrný věk obyvatel (38,3 let v roce 2004) byl v tomto regionu třetí nejnižší po Králicku (37,9) a **Žambersku** (38,0). Díky vysoké porodnosti a nízké úmrtnosti se Žambersko a Lanškrounsko zařadilo na první místa v kraji v procentním přírůstku obyvatel přirozenou měnou v letech 1991 až 2004. Věková struktura v obou regionech se tak ve srovnání s ostatními udržuje na relativně příznivé úrovni, populační stárnutí se však nevyhýbá ani těmto správním obvodům.



Stárnutí populace České republiky se bude nadále prohlubovat v důsledku očekávaného poklesu intenzity úmrtnosti a pouze mírného vzestupu úrovně plodnosti. Po přechodu silných populačních ročníků narozených v průběhu a zejména po skončení druhé světové války do věkové kategorie pětadesátiletých a starších se republika zařadí mezi evropské země s nejstarším obyvatelstvem.