

7. NÁBOŽENSKÉ VYZNÁNÍ

Zjišťování náboženského vyznání bylo součástí sčítání lidu již v letech 1921, 1930 a v roce 1950. Definováno bylo jako církevní příslušnost, kterou nelze měnit pouhým zápisem do sčítacího archu. Pokud sčítaná osoba nebyla ve svazku žádné církve nebo náboženské společnosti, měla uvést „bez vyznání“. Do programu sčítání lidu v letech 1991 a 2001 byla otázka o náboženském vyznání zařazena na základě mezinárodních doporučení pro sčítání v regionu EHK. Podle těchto doporučení je náboženské vyznání řazeno do doplňkových témat sčítání a charakterizuje se dvojitým způsobem. Buď jako náboženská nebo duchovní víra bez ohledu na to, zda tato víra je či není reprezentována organizovanou skupinou; nebo jako členství v organizované skupině, která vyznává specifické náboženství či duchovní principy. V České republice se vymezení pojmu náboženského vyznání blížilo první (volnější a širší) definici. Náboženským vyznáním se rozuměla účast na náboženském životě některé církve (náboženské společnosti) nebo vztah k ní. Každý se mohl svobodně vyjádřit o svém náboženském vyznání nebo uvést, že je bez vyznání. U dětí do 15 let vyplnili otázku rodiče podle svého uvážení.

Výsledné údaje o náboženském vyznání obyvatelstva zjištěné při sčítání nelze ztotožňovat s počty členů jednotlivých církví, resp. s účastí na náboženském životě. V podstatě jsou svobodnou deklarací vztahu k náboženství a ke konkrétní církvi nebo náboženské společnosti.

Zákon č. 158/1999 Sb., o sčítání lidu, domů a bytů v roce 2001 v § 6 stanovil, že otázku na náboženské vyznání vyplní každý podle svého rozhodnutí. Vlastním rozhodnutím pak byla i možnost otázku nevyplnit.

Pro určité zjednodušení se v textu používá pro obyvatelstvo hlásící se k náboženskému vyznání jako synonymum také pojmu „věřící“.

Skladba obyvatelstva podle náboženského vyznání v letech 1950 - 2001

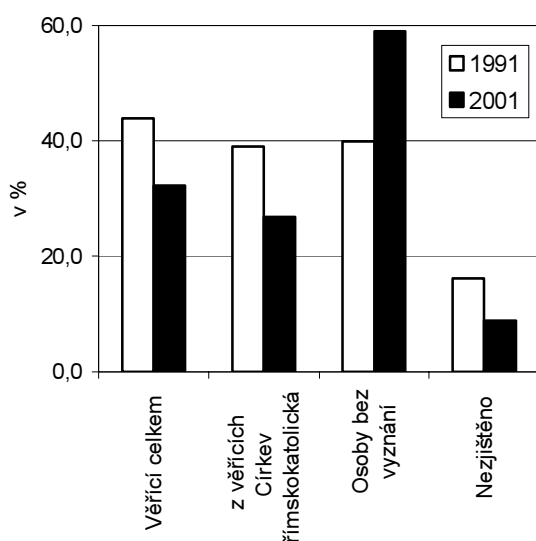
Ukazatel	1950 ¹⁾		1991		2001		Index 2001/1991
	absolutně	v %	absolutně	v %	absolutně	v %	
Věřící celkem	8 353 282	93,9	4 523 734	43,9	3 288 088	32,2	72,7
v tom:							
Církev římskokatolická	6 792 046	76,4	4 021 385	39,0	2 740 780	26,8	68,2
Církev československá husitská	946 813	10,6	178 036	1,7	99 103	1,0	55,7
Českobratrská církev evangelická	401 729	4,5	203 996	2,0	117 212	1,2	57,5
Ostatní	212 694	2,4	120 317	1,2	330 993	3,2	275,1
z toho:							
Nábož. spol. Svědkové Jehovovi	x	x	14 575	0,1	23 162	0,2	158,9
Pravoslavná církev v českých zemích	50 365	0,6	19 354	0,2	22 968	0,2	118,7
Slezská evangelická církev a. v.	57 741	0,6	33 130	0,3	14 020	0,1	42,3
Osoby bez vyznání	519 962	5,8	4 112 864	39,9	6 039 991	59,0	146,9
Nezjištěno	22 889	0,3	1 665 617	16,2	901 981	8,8	54,2
Obyvatelstvo celkem	8 896 133	100,0	10 302 215	100,0	10 230 060	100,0	99,3

¹⁾ Pramen: Sčítání lidu a sčítání domů a bytů v republice Československé ke dni 1. března 1950, Praha 1957

V roce 2001 se k náboženskému vyznání přihlásilo téměř 3,3 milionu osob, což byla zhruba jedna třetina z celkového počtu obyvatel. Naproti tomu více než 6 milionu osob, tj. 59 % obyvatel, uvedlo, že jsou bez vyznání. Zbývající část obyvatel, vzhledem k možnosti na tuto otázku neodpovědět, byla zahrnuta do kategorie nezjištěno.

Proti roku 1991 došlo především k výraznému poklesu věřících a současně ke zvýšení počtu osob bez vyznání. Počet věřících poklesl o více než 1,2 milionu osob, tj. o více než jednu čtvrtinu. Naproti tomu vzrostl mezi roky 1991 a 2001 počet osob bez vyznání přibližně o polovinu, což v absolutním počtu představuje více než 1,9 milionu obyvatel. Nejpravděpodobnější příčinou jsou nadhodnocená data ze sčítání 1991. Sčítání, které se uskutečnilo krátce po roce 1989, umožnilo občanům poprvé po 40 letech svobodně vyjádřit své postoje i v otázce náboženství, což pravděpodobně ovlivnilo i řadu osob, které ve skutečnosti jednoznačný vztah k náboženství nemají a po 10 letech již necítili potřebu se vůči náboženství vymezit. Údaje roku 2001 lze proto považovat za relevantnější vyjádření náboženských postojů společnosti a rozdíly proti roku 1991 nelze v této souvislosti přeceňovat.

Obyvatelé podle náboženského vyznání
v roce 1991 a 2001 (v %)



Z celkového počtu 3,3 milionu občanů, hlásících se k náboženskému vyznání, **deklarovalo nejvíce osob svůj vztah k Církvi římskokatolické.** Více než 2,7 milionu věřících, kteří se hlásili k této církvi, se na celkovém počtu věřících podílí 83,4 %. Proti roku 1991 podíl této církve na úhrnu věřících o 5 procentních bodů poklesl. Dominantní postavení Církve římskokatolické u nás má své historické souvislosti a je spojeno, rovněž dlouhodobě, s poměrně značnou konfesní roztržitostí ostatních věřících.

Dalšími nejvýznamnějšími církvemi jsou Českobratrská církev evangelická, ke které deklarovalo svůj vztah 117 tisíc osob (3,7 % z počtu věřících) a Církev československá husitská, ke které se přihlásilo 99 tisíc osob (3,0 % z počtu věřících). Jejich podíly na celkovém počtu věřících poklesly proti roku 1991 zhruba o 1 procentní bod.

Odlišný vývoj nastal v minulém desetiletí u většiny ostatních církví a náboženských společností. K ostatním církvím se v roce 2001 přihlásilo téměř 331 tisíc osob, tj. o 210 tisíc více než v roce 1991. Z církví a společností této skupiny lze připomenout komunity, které počtem věřících překračují hranici deseti tisíc osob. Jsou to jednak dvě církve evangelické - Evangelická církev augsburského vyznání v ČR a Slezská církev evangelická augsburského vyznání, které působí zejména v severovýchodní části Moravskoslezského kraje. Dále je to Pravoslavná církev v českých zemích, která působí, při mírně vyšší koncentraci věřících v Praze a v Ústeckém kraji, po celé republice. Hranici deseti tisíc osob také překračuje Náboženská společnost Svědkové Jehovovi. K té se přihlásilo při tomto sčítání 23 tisíce osob, tj. téměř o 60 procent více než v roce 1991.

7.1 Struktura věřících podle pohlaví a věku

Jedním z demografických znaků charakterizujících podrobněji určitou komunitu je její členění podle pohlaví a věku.

Zřejmý je rozdíl v podílu mužů a žen hlásících se k náboženskému vyznání. V roce 2001 představovaly ženy 56,7 procenta ze všech obyvatel hlásících se k náboženskému vyznání. Zatímco věřících mužů bylo sečteno 1 424 tisíce, tj. 28,6 procenta z jejich celkového počtu, věřících žen bylo více jak absolutně - 1 864 tisíce, tak i relativně - 35,5 procenta z úhrnu. Ve srovnání s rokem 1991 byl pokles počtu mužů hlásících se k náboženskému vyznání výraznější (index 70,1 %) než pokles počtu věřících žen (index 74,8 %).

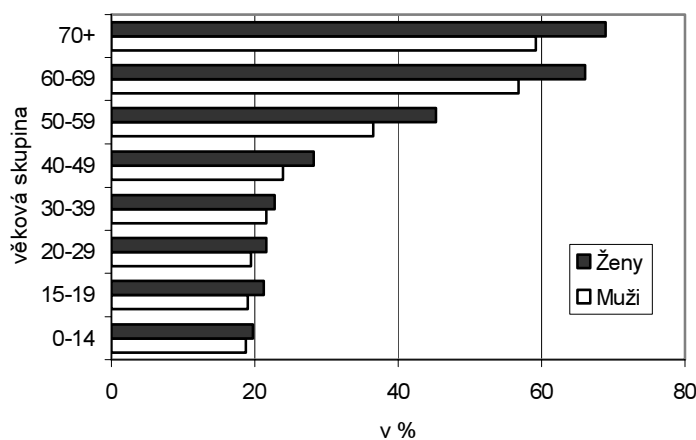
Struktura věřícího obyvatelstva podle pohlaví a podle věkových skupin v roce 2001

Věková skupina	Věřící celkem			Muži			Ženy		
	absolutně	podíl v % z		absolutně	podíl v % z		absolutně	podíl v % z	
		úhrnu	věkové skup.		úhrnu	věkové skup.		úhrnu	věkové skup.
0-14	318 363	9,7	19,2	159 584	11,2	18,8	158 779	8,5	19,7
15-19	137 181	4,2	20,1	66 194	4,6	19,0	70 987	3,8	21,2
20-29	350 113	10,6	20,5	169 823	11,9	19,5	180 290	9,7	21,6
30-39	304 568	9,3	22,1	151 753	10,6	21,6	152 815	8,2	22,7
40-49	382 525	11,6	26,1	176 242	12,4	23,9	206 283	11,1	28,2
50-59	595 127	18,1	41,0	258 770	18,2	36,5	336 357	18,0	45,2
60-69	561 486	17,1	61,9	233 317	16,4	56,8	328 169	17,6	66,0
70+	638 269	19,4	65,4	208 525	14,6	59,2	429 744	23,1	68,9
Nezjištěno	456	0,0	13,1	212	0,0	10,7	244	0,0	16,3
Věřící celkem	3 288 088	100,0	32,1	1 424 420	100,0	28,6	1 863 668	100,0	35,5

Rozdíl mezi počtem žen a mužů ovlivňují především difference podle věku, přičemž dochází k výraznému poklesu osob hlásících se k náboženskému vyznání v první řadě u mladších věkových kategorií. Konkrétně se to projevilo především v dalším snížení podílu dětí, které rodiče přihlásili k náboženskému vyznání. Zatímco v roce 1991 se jednalo o více než čtvrtinu dětí ve věku do 15 let, v tomto sčítání jejich podíl nedosahuje už ani jedné pětiny. Obdobný výsledek se projevil i u mladých věkových skupin dospělých osob. Jak u kategorie 20-24letých, tak v kategorii o pět let starších je podíl věřících zhruba pětinnový.

Teprve od 40 let věku lze zaznamenat vzestup podílu věřících, přičemž k podstatnému zvýšení počtu věřících dochází až u kategorie 50 - 59letých. To jsou ročníky, které z části zastihla ještě náboženská výchova ve školách a především bylo u nich intenzivnější předávání náboženských tradic v rámci rodiny. V případě mužů se jedná o více než jednu třetinu, zatímco věřících žen jsou v této věkové skupině více než dvě pětiny. U kategorie nad šedesát let se pak blíží dosažený podíl věřících již téměř dvěma třetinám všech obyvatel tohoto věku, opět s vyšší hodnotou podílu u žen.

Věřící podle pohlaví a věku v roce 2001 (v %)

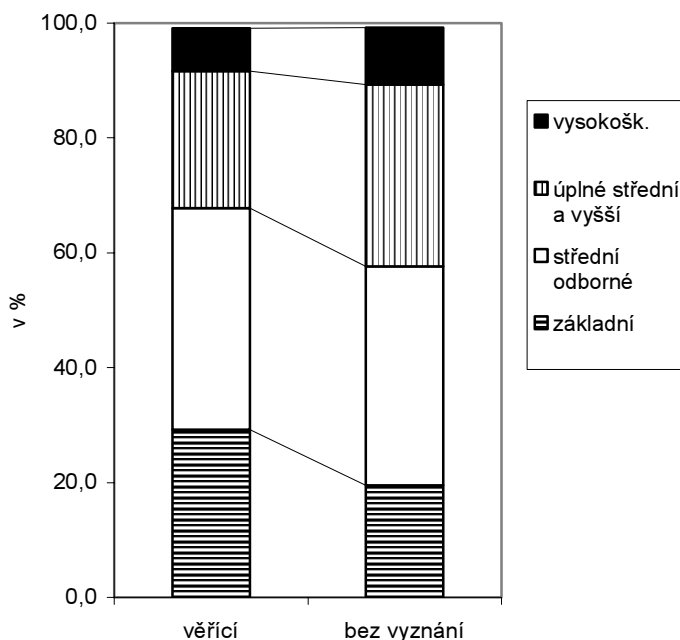


V roce 2001 byl podíl žen hlásících se k náboženskému vyznání prakticky u všech věkových kategorií trvale vyšší než jakého bylo dosahováno u mužů. Zatímco u mladších věkových kategorií, přibližně do čtyřicátého roku věku byl rozdíl velmi malý, jednalo se o 1 až 2 procentní body, výraznější podoba dosáhl u starších osob. Zde se pohyboval již kolem deseti procentních bodů. Například u sedmdesátiletých a starších občanů oproti 59,2 % věřících mužů bylo 68,9 % věřících žen.

7.2 Struktura věřících podle vzdělání

Výsledky sčítání potvrdily, že mezi obyvatelstvem hlásícím se k náboženskému vyznání je nižší podíl absolventů vysokých škol a středních škol s maturitou a naopak čteněji jsou zastoupeny osoby s nižším vzděláním.

Obyvatelé 15letí a starší podle náboženského vyznání a vzdělání v roce 2001



Zatímco mezi věřícími je téměř třicet procent osob se základním vzděláním, osoby bez vyznání s tímto vzděláním tvoří jednu pětinu (19,6 %).

V případě středoškolského vzdělání je dosahovaný podíl u obou skupin vyrovnaný (překračuje 38 %), kdežto u vyššího vzdělání se pak opět vzájemně vzdaluje, ale v opačném trendu.

Nejvýraznější rozdíl je u úplného středoškolského vzdělání, z osob bez vyznání má maturitu téměř jedna třetina (31,6 %), u věřících to není ani jedna čtvrtina (23,8 %).

Vyššího podílu pak dosahují osoby bez vyznání (9,9 %) oproti věřícím (7,4 %) rovněž v případě vysokoškolského vzdělání.

Uvedené údaje jsou však částečně ovlivněny různou věkovou strukturou souborů osob hlásících se k náboženskému vyznání a osob bez vyznání.

Struktura věřícího obyvatelstva staršího 15 let podle věkových skupin a nejvyššího ukončeného vzdělání v roce 2001

Věková skupina	Věřící celkem	z toho vzdělání							
		základní		střední bez maturity		úplné středoškolské		vysokoškolské	
		absolutně	v %	absolutně	v %	absolutně	v %	absolutně	v %
15-19	137 181	111 705	81,4	12 944	9,4	10 961	8,0	x	x
20-24	169 058	13 714	8,1	54 742	32,4	92 022	54,4	7 160	4,2
25-29	181 055	12 177	6,7	78 041	43,1	65 548	36,2	23 951	13,2
30-34	147 957	11 375	7,7	63 795	43,1	50 108	33,9	21 455	14,5
35-39	156 611	15 206	9,7	67 330	43,0	51 135	32,7	21 654	13,8
40-49	382 525	66 880	17,5	178 664	46,7	94 529	24,7	39 447	10,3
50-59	595 127	131 099	22,0	258 600	43,5	154 180	25,9	47 428	8,0
60-69	561 486	199 120	35,5	213 736	38,1	110 337	19,7	33 356	5,9
70+	638 269	307 859	48,2	216 329	33,9	78 919	12,4	26 245	4,1
Nezjištěno	456	108	23,7	126	27,6	98	21,5	47	10,3
Věřící celkem	2 969 725	869 243	29,3	1 144 307	38,5	707 837	23,8	220 743	7,4

7.3 Územní rozdíly v religiozitě obyvatel

Z hlediska územního rozložení počtu osob hlásících se k náboženskému vyznání jsou patrné značné rozdíly ve stupni religiozity v jednotlivých oblastech republiky.

Z rozdělení obyvatel podle krajů vyplývá, že relativně nejvíce věřících bylo v moravských krajích. Ve Zlínském kraji, jako jediném v republice, tvořili věřící více než polovinu všech obyvatel (55,2 %). Dalšími kraji s vyšším podílem věřících jsou kraje Vysočina a Jihomoravský, kde se k náboženskému vyznání hlásilo kolem 45 procent obyvatel. Naopak nejnižší religiozita byla zjištěna v Ústeckém kraji, kde podíl věřících nedosáhl ani jedné šestiny obyvatel. U Libereckého a Karlovarského kraje se k náboženskému vyznání přihlásila zhruba jedna pětina obyvatel.

I sčítání v roce 2001 potvrdilo, že **religiozita obyvatel vzrůstá ze západu na východ a částečně i na jih republiky**. Tato tendence se ještě výrazněji projevuje u menších územních celků - u okresů. Všechny okresy s nejvyšším podílem obyvatel, kteří se hlásili k náboženskému vyznání, jsou soustředěny na Moravě. V sedmi okresech - Uherské Hradiště, Hodonín, Opava, Žďár nad Sázavou, Vsetín, Zlín a Frýdek-Místek, byl zjištěn větší než poloviční podíl věřících z úhrnu obyvatel okresu.

Náboženské vyznání obyvatel podle jednotlivých krajů v roce 2001

Kraj	Obyvatelé celkem	v tom							
		věřící		z toho Círk. římskokatolická		bez vyznání		nezjištěno	
		absolutně	v %	absolutně	v %	absolutně	v %	absolutně	v %
Praha	1 169 106	286 567	24,5	206 039	17,6	787 024	67,3	95 515	8,2
Středočeský	1 122 473	262 441	23,4	212 965	19,0	770 234	68,6	89 798	8,0
Jihočeský	625 267	216 757	34,7	191 352	30,6	328 670	52,6	79 840	12,8
Plzeňský	550 688	133 526	24,2	113 983	20,7	360 347	65,4	56 815	10,3
Karlovarský	304 343	62 494	20,5	47 894	15,7	220 153	72,3	21 696	7,1
Ústecký	820 219	129 822	15,8	98 455	12,0	633 210	77,2	57 187	7,0
Liberecký	428 184	78 818	18,4	55 655	13,0	311 002	72,6	38 364	9,0
Královéhradecký	550 724	146 738	26,6	113 630	20,6	352 132	63,9	51 854	9,4
Pardubický	508 281	162 695	32,0	133 779	26,3	299 199	58,9	46 387	9,1
Vysočina	519 211	240 669	46,4	217 251	41,8	214 647	41,3	63 895	12,3
Jihomoravský	1 127 718	492 323	43,7	438 788	38,9	535 784	47,5	99 611	8,8
Olomoucký	639 369	236 441	37,0	207 113	32,4	344 162	53,8	58 766	9,2
Zlínský	595 010	328 516	55,2	290 817	48,9	219 807	36,9	46 687	7,8
Moravskoslezský	1 269 467	510 281	40,2	413 059	32,5	663 620	52,3	95 566	7,5
ČR celkem	10 230 060	3 288 088	32,1	2 740 780	26,8	6 039 991	59,0	901 981	8,8

Naopak, všechny okresy s nejvyšším podílem osob bez vyznání se nacházejí v západní části republiky. Více než 75 procentní podíl obyvatel bez vyznání byl v osmi okresech - Most, Rakovník, Děčín, Chomutov, Teplice, Kladno, Ústí nad Labem a Česká Lípa. V uvedených okresech se podíl věřících pohybuje kolem patnácti procent, v okrese Most dosahuje pouze 12,4 procenta.