

3. Výsledky zjišťování ENERGO 2004

Ve spolupráci s firmou Koneko marketing, spol. s r.o. byla zpracována primární data v následujících oblastech.

3.1 Charakteristika a průměrné parametry bytů

Základní charakteristiky a parametry zjišťovaných bytů budou vhodným vodítkem k následnému detailnímu zpracování výsledků zjišťování.

V tabulce 3.1.1 jsou uvedeny vesměs průměrné hodnoty parametrů. Prezentovaná data byla zpracována v členění podle městské/venkovské lokality. Z údajů v této tabulce je zřejmé, že základní charakteristiky bytů v městských a venkovských lokalitách se významně liší. Například průměrné obytné a vytápěné plochy venkovských bytů jsou vyšší než bytů městských, a naopak podíl tepelné izolace u městských domů je vyšší než u domů ve venkovské lokalitě.

Z uvedených hodnot lze zdůraznit fakt, že je značný rozdíl mezi průměrnou vytápěnou plochou městských bytů (cca 70 m²) a venkovských bytů (cca 88 m²). Ve shodné struktuře jsou zde zpracovány údaje o stáří bytů, které je zajímavé tím, že činí zhruba 50 roků bez ohledu na lokalitu město/venkov.

Zobecněné výsledky šetření na celou republiku vykazují, že zhruba 15% bytů již významně snížilo spotřebu energie na vytápění. Přibližně tolik % bytů je totiž situováno v domech s provedenou izolací střechy a obvodových stěn domu.

Výsledky potvrzují známou skutečnost, že byty v městských lokalitách, vesměs situované do vícepodlažních činžovních domů, mají celkovou obytnou plochu významně menší, než byty v lokalitách venkovských, většinou v rodinných domcích (vilách). Tato relace platí i ve všech krajích.

Průměrné hodnoty celkové obytné plochy bytů, resp. vytápěné plochy v městských lokalitách se pohybují v jednotlivých krajích zhruba mezi 71 až 82 m², resp. 66 až 76 m². Významně větší průměrnou obytnou plochu bytu vykazuje hlavní město Praha, ve kterém jsou všechny šetřené byty umístěny v městské lokalitě.

Průměrné parametry a charakteristiky zjišťovaných bytů – údaje za ČR

Tabulka 3.1.1

lokalita	počet zpracovaných zjištěných bytů	průměrná obytná plocha m ²	průměrná vytápěná plocha m ²	celkový počet osob v bytech	průměrný počet osob v bytě
Městská	30 541	74,3	69,6	83 411	2,70
venkovská	9 389	95,8	88,3	28 552	3,00
Celkem	39 930	79,3	74,0	111 963	2,80

Pokračování tabulky

lokalita	celkový počet domácností v bytech	průměrný počet domácností v bytě	průměrné stáří bytu (domu) roky	izolace domu*)		
				střechy %	obvodových stěn %	střechy i obvodových stěn %
městská	32 143	1,06	50,8	20,2	9,1	15,7
venkovská	10 353	1,10	53,0	17,4	6,4	10,9
celkem	42 496	1,07	51,3	19,5	8,4	14,6

poznámka: *) Uveden procentní podíl bytů v domech s provedenou izolací z celkem šetřeného souboru bytů.

Průměrné hodnoty obytné a vytápěné plochy bytů v členění podle lokalit, krajů a za celou ČR

jsou uvedeny v tabulce 3.1.2

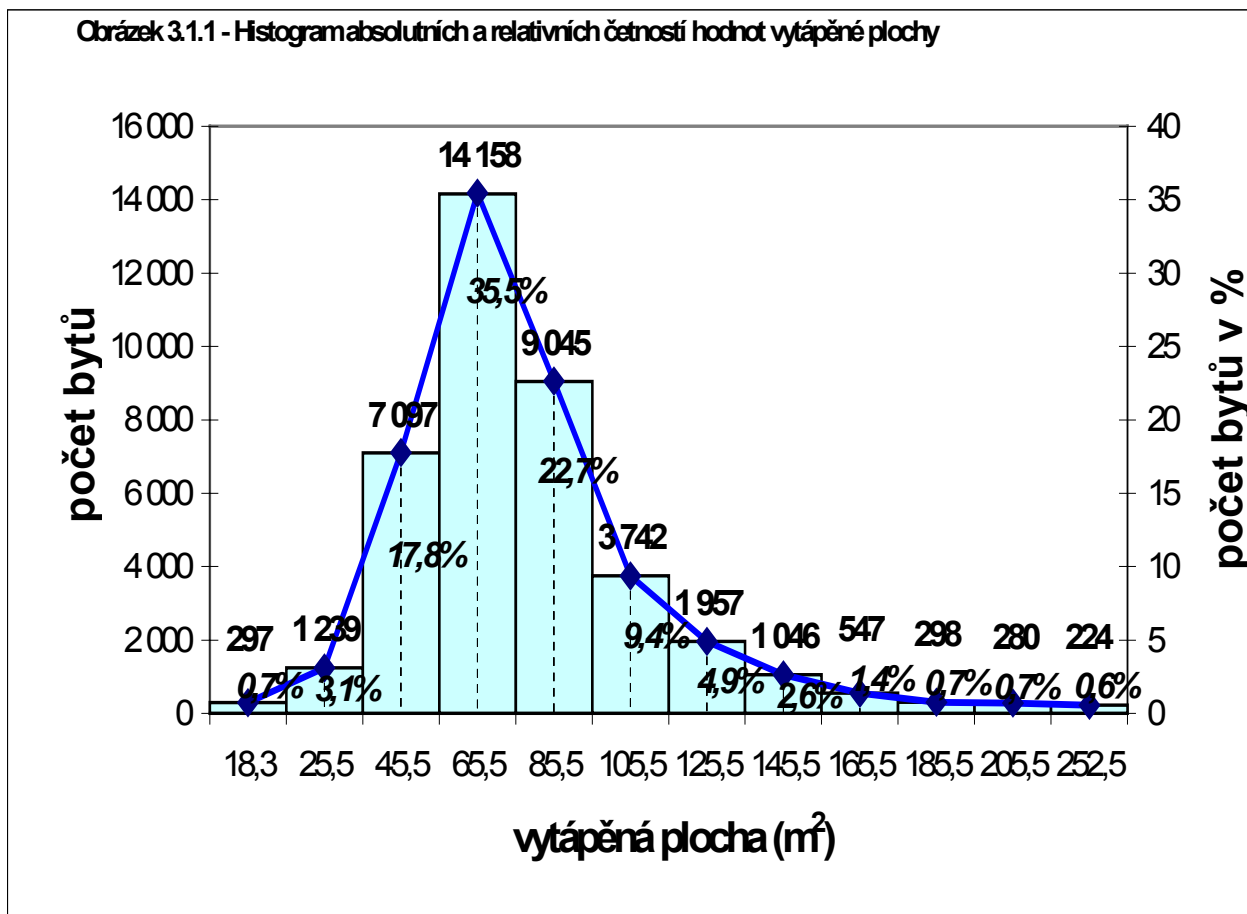
Tabulka 3.1.2

Ukazatel	lokalita	ČR	Hl.m. Praha	Kraj Středočeský	Kraj Jihočeský	Kraj Plzeňský	Kraj Karlovarský	Kraj Ústecký	Kraj Liberecký
obytná plocha m ²	městská	74,3	81,9	73,1	74,8	74,5	74,2	75,7	71,2
	venkovská	95,8	0,0	93,3	92,1	92,5	101,6	95,2	95,2
	celkem	79,3	81,9	78,6	79,3	79,5	80,5	80,4	75,2
vytápěná plocha m ²	městská	69,6	75,9	68,9	68,6	71,6	68,9	69,3	69,8
	venkovská	88,3	0,0	86,2	83,1	85,2	92,5	87,2	91,7
	celkem	74,0	75,9	73,6	72,4	75,4	74,4	73,7	73,5

Pokračování tabulky

Ukazatel	lokalita	Kraj Královéhradecký	Kraj Pardubický	Kraj Vysočina	Kraj Jihomoravský	Kraj Olomoucký	Kraj Zlínský	Kraj Moravskoslezský
obytná plocha m ²	městská	73,0	72,5	71,1	72,0	71,3	69,7	71,2
	venkovská	89,0	97,1	94,8	96,9	94,1	98,1	101,9
	celkem	76,7	79,7	77,7	79,6	79,2	78,2	79,4
vytápěná plocha m ²	městská	67,8	67,9	66,3	66,7	67,3	67,2	67,6
	venkovská	82,2	89,6	83,7	88,8	88,9	92,2	94,1
	celkem	71,2	74,3	71,2	73,4	74,8	74,7	74,6

Obrázek 3.1.1 poskytuje informaci o rozdělení šetřených bytů podle velikosti vytápěné plochy. Obsahuje histogram absolutních a relativních četností počtu bytů v jednotlivých intervalech velikosti vytápěné plochy. V šetřeném souboru má 85,4% bytů vytápěnou plochu v rozmezí 31 až 110 m² a v užším intervalu 51 až 90 m² se nachází 58,2 % bytů. Méně než 2% šetřených bytů má vytápěnou plochu větší než 191 m². Histogram je zpracován pro celý soubor šetřených bytů, tj. za ČR.



Na obrázku 3.1.2 je uvedena jako příklad pro ČR závislost průměrné celkové roční energetické spotřeby bytu na velikosti vytápěné plochy, kde je znázorněna tato závislost v četnosti bytů v jednotlivých třídách velikosti vytápěné plochy. Tyto závislosti jsou zpracovány v jiném grafu pro městské a venkovské byty (obrázek 3.4.3 v kapitole 3.4 – energetická spotřeba bytů).

