

3.2. Sociální oblast

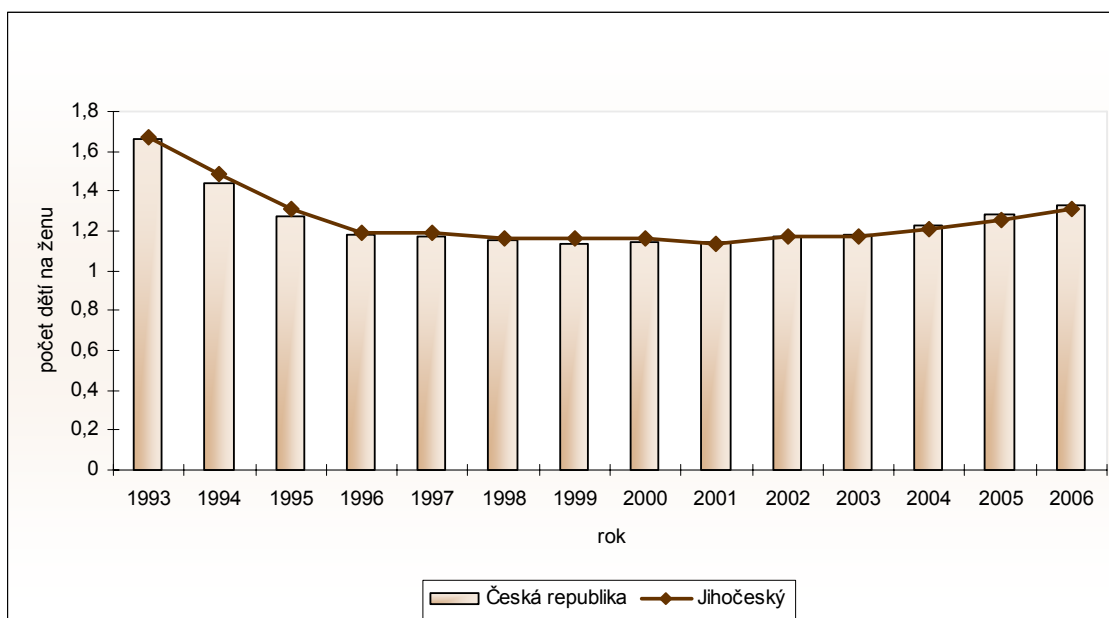
Jihočeský kraj je stále migračně atraktivní oblastí, především díky zachovalému životnímu prostředí. Proto také počet obyvatel kraje i přes nižší počty narozených dětí stále stoupá. Pro spokojený život obyvatel kraje je potřeba vedle ekonomických podmínek vytvářet i soustavu sociální, zdravotní a vzdělávací, která by odpovídala podmínkám a potřebám regionu a reagovala na nové společenské a demografické jevy.

Demografický vývoj

K charakteristickým rysům demografického vývoje patří pokles porodnosti, který se při téměř stabilní úmrtnosti projevuje úbytkem počtu obyvatel kraje přirozenou měnou. I přes pokles se porodnost v kraji s téměř 10 dětmi na 1 000 obyvatel udržuje nad republikovým průměrem.

Změny demografického chování mladé generace se projevují v poklesu počtu **narozených dětí**. Předpokládá se, že určité zvýšení v posledních letech je pouze přechodné a souvisí s realizovanou plodností žen silných ročníků 70. let. Tento trend se projevuje ve vývoji úhrnné plodnosti žen, která vypovídá o tom, kolik dětí připadá na 1 ženu během jejího života. Hodnota tohoto ukazatele se od poloviny 90. let výrazně snižovala, k určitému zlepšení dochází v posledních letech. V roce 2006 se zvýšila v kraji na 1,3 dítěte připadajícího na 1 ženu, což je však mezi kraji pátá nejnižší hodnota.

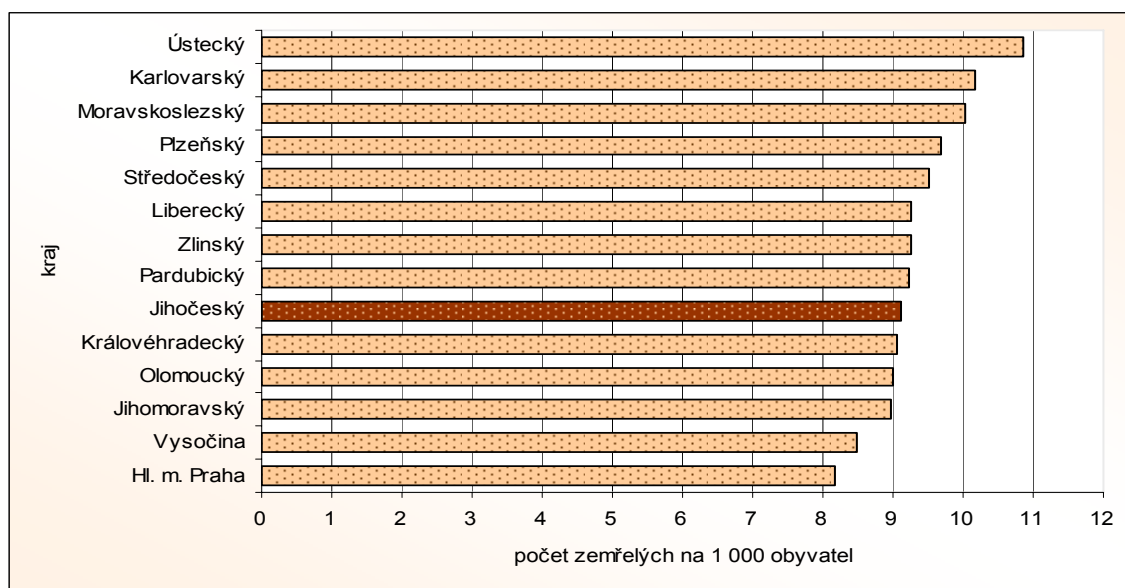
Graf 22 Úhrnná plodnost žen v letech 1993 - 2006



Oproti republikovému průměru je v kraji nižší **úmrtnost**, která v posledních letech jen nepatrně přesahuje 10 ‰. Pod republikovým průměrem zůstává i standardizovaná míra úmrtnosti, která zohledňuje věkovou strukturu obyvatel. Pokud je za standard zvolena věková struktura obyvatel České republiky, dochází v posledních letech ke zlepšení hodnoty tohoto ukazatele a v kraji připadá na 1 000 obyvatel mezi 9 a 10 zemřelými. V mezikrajovém srovnání tohoto ukazatele v roce 2006 patřila kraji 6. nejnižší hodnota.

Patrné je především zlepšování úmrtnostních poměrů mužů a výraznější snižování hodnoty standardizované míry úmrtnosti. Přesto v intenzitě mužské a ženské úmrtnosti stále existuje rozdíl. V určitých věkových skupinách hovoříme o mužské nadúmrtnosti. Ženy mají nižší intenzitu úmrtnosti a v průměru se dožívají vyššího věku.

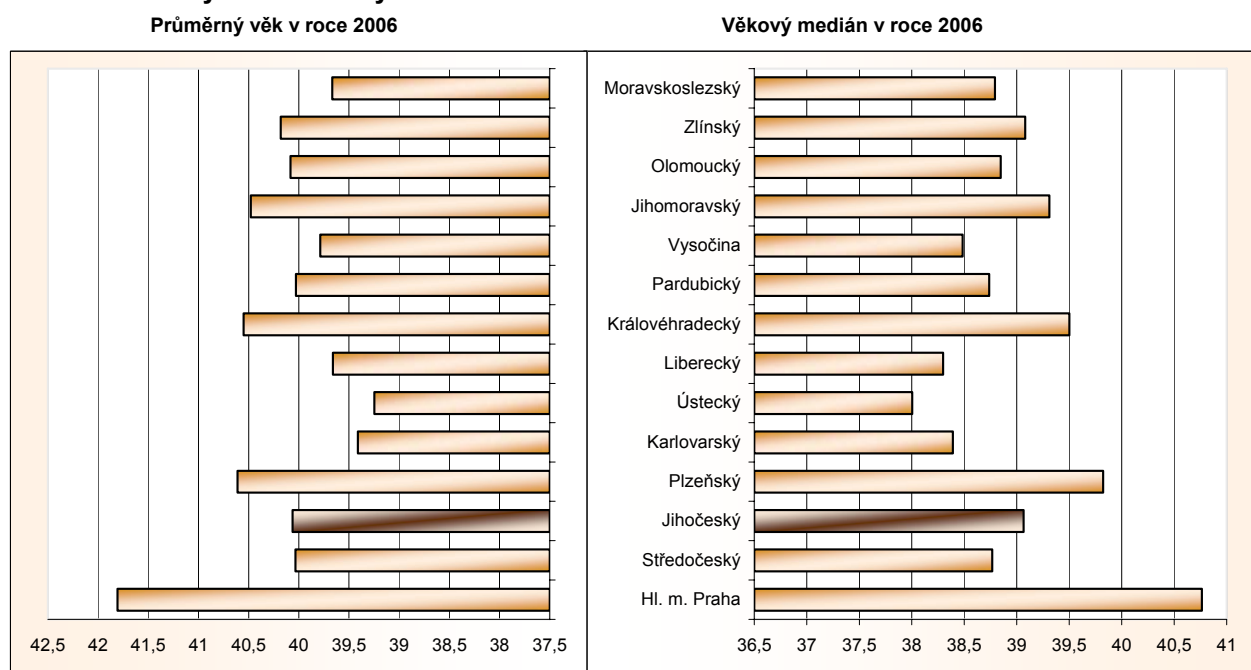
Graf 23 Standardizovaná míra úmrtnosti v roce 2006



K poklesu standardizované míry úmrtnosti dochází i u nejčastějších příčin úmrtí, kterými jsou nemoci oběhové soustavy a novotvary. U nemocí oběhové soustavy činila v roce 2006 standardizovaná míra úmrtnosti 4,4 zemřelých na 1 000 obyvatel a byla po Praze druhá nejnižší v rámci ČR. Horší postavení má kraj při porovnání hodnot standardizované míry úmrtnosti na novotvary. Hodnotou 2,53 zemřelých na 1 000 obyvatel zaujímal v roce 2006 spolu s Olomouckým krajem sedmé místo.

Rozdíly v úmrtnosti podle pohlaví se spolu s poklesem porodnosti odráží i v **rozdílném průměrném věku mužů a žen i v naději dožití**. Průměrný věk žen je v kraji o téměř 3,5 roku vyšší. Ve srovnání s průměrem za ČR je v kraji průměrný věk mužů i žen nižší. Při použití věkového mediánu je jeho hodnota na průměrné úrovni za ČR okolo 39 let, tzn., že polovina obyvatel kraje je mladší než tato věková hranice a polovina starší.

Graf 24 Průměrný věk a věkový medián

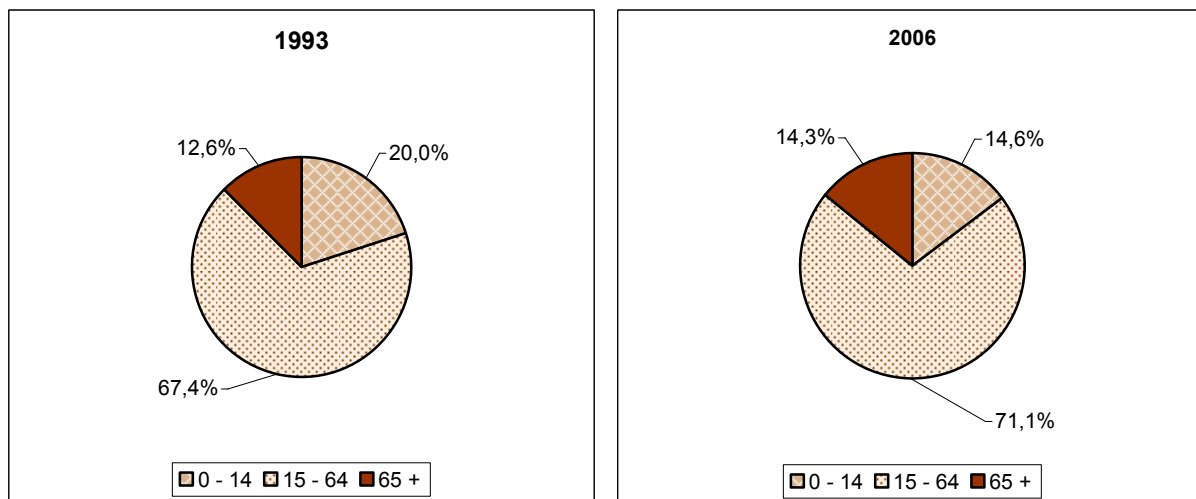


Chlapci mají při narození naději, že se dožijí 73,7 roku, děvčata pak ještě o téměř 6 let více. Šedesátník pak má naději, že bude žít ještě 18 let, žena v tomto věku téměř 22 let.

Stárnutí populace se projevuje i v hodnotě **indexu stáří**, definovaného jako poměr osob ve věku 65 a více let k dětem ve věku 0 – 15 let. Na 100 dětí připadá již téměř 98 osob starších 64 let, což je o 49 více než před 15 lety.

Děti do 15 let a osoby starší 64 let jsou sociálně a ekonomicky závislé na osobách ve věku 15 – 64 let. Každá z těchto věkových skupin klade jiné nároky např. na sociální dávky, zdravotnictví, rozsah školních a sociálních zařízení i z hlediska závislosti na ostatních členech domácnosti. Věková skupina 15 – 64 let početně roste, protože do ekonomicky aktivního věku se již dostaly silné populační ročníky 70. let a ještě jsou v ní zahrnuty i silnější poválečné ročníky. To se při poklesu počtu narozených dětí projevilo v poklesu hodnoty **indexu závislosti** dětí do 15 let. Na 100 osob ve věku 15 – 64 let připadá 20 – 21 dětí, zatímco před 15 lety to bylo o 10 více. Index závislosti osob 65letých a starších se zatím zvyšuje pozvolně a na 100 osob ve věku 15 – 64 let připadá 20 osob starších 64 let. Na 100 osob ve věku 15 – 64 let tedy připadá 40 osob v ekonomicky neaktivním věku, což je o 10 méně než na počátku 90. let.

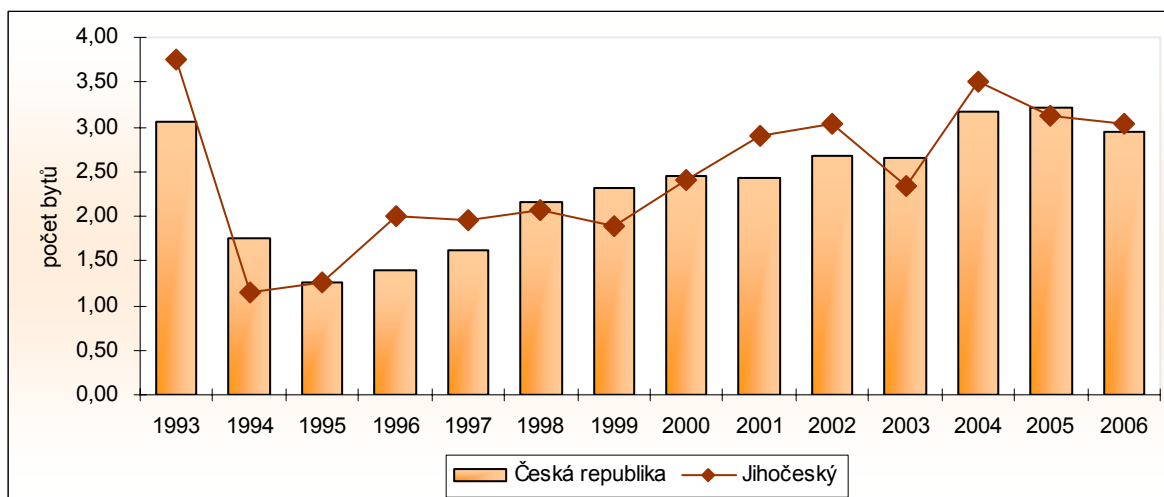
Graf 25 Věkové složení obyvatelstva Jihočeského kraje



Bytová výstavba

Předpokladem pro udržení obyvatel v kraji a zajištění přírůstku stěhováním z jiných krajů republiky i ciziny je zajištění dostatečného počtu bytů pro zájemce. Na počátku 90. let došlo k ukončení státem organizované komplexní bytové výstavby, především budování panelových sídlišť s omezenými plochami zeleně. Výrazně poklesl rozsah zahajované výstavby i dokončovaných bytů, který neodpovídal potřebám kraje. K určitému oživení dochází v několika posledních letech. Mění se přitom nároky na velikostní strukturu bytů a jejich vybavení. S rostoucím počtem **jednočlenných domácností** a zvyšujícím se podílem **starších osob** v populaci se bude zvyšovat i zájem o malometrážní byty s menším počtem obytných místností. Mohou se však také zvyšovat požadavky na technickou vybavenost bytu a bezbariérový přístup.

Graf 26 Dokončené byty na 1 000 obyvatel v letech 1993 - 2006



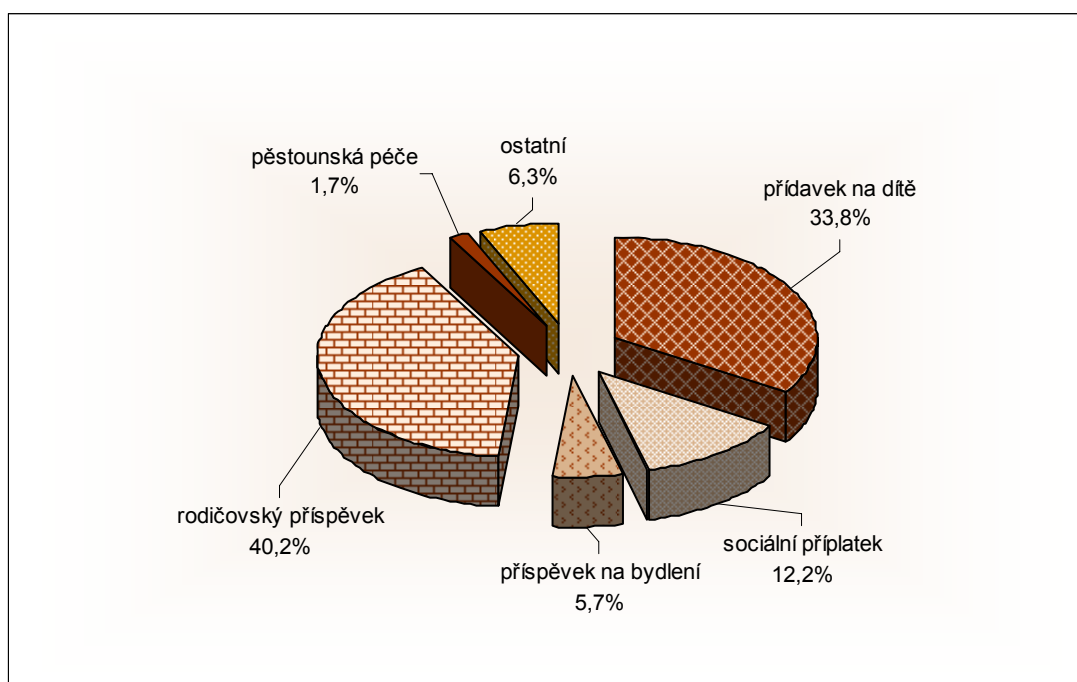
Sociální zabezpečení

Vzhledem k očekávanému demografickému vývoji nabývá stále většího významu oblast sociálního zabezpečení. **Zvyšuje se stále počet osob v důchodovém věku**, nárůst lze pozorovat i u počtu osob se zdravotním postižením. To vyžaduje dostatečnou síť ústavů sociální péče, dostupnost sociálních služeb i změnu struktury bytového fondu s vyšším zastoupením menších a bezbariérových bytů, které by zajišťovaly dostatek vhodného bydlení pro starší a handicapované občany.

Meziročně se zvyšuje zájem o umístění do některého zařízení sociální péče. Zvyšuje se počet především domů s pečovatelskou službou, jejichž zřizovatelem jsou především obce. Přesto zůstává řada žadatelů o umístění neuspokojena.

Změny věkové struktury a vývoj demografických jevů se promítá i ve výši a struktuře **vyplácených důchodů a dávek státní sociální podpory**. Zvyšuje se stále počet příjemců starobních důchodů. Výraznější nárůst jejich počtu lze očekávat i v nejbližších letech v souvislosti s odchodem silnějších poválečných populačních ročníků do důchodu. Změny ve struktuře dávek státní sociální podpory lze očekávat především v souvislosti s vývojem porodnosti a legislativními úpravami.

Graf 27 Struktura vyplácených dávek státní sociální podpory v Jihočeském kraji v roce 2006

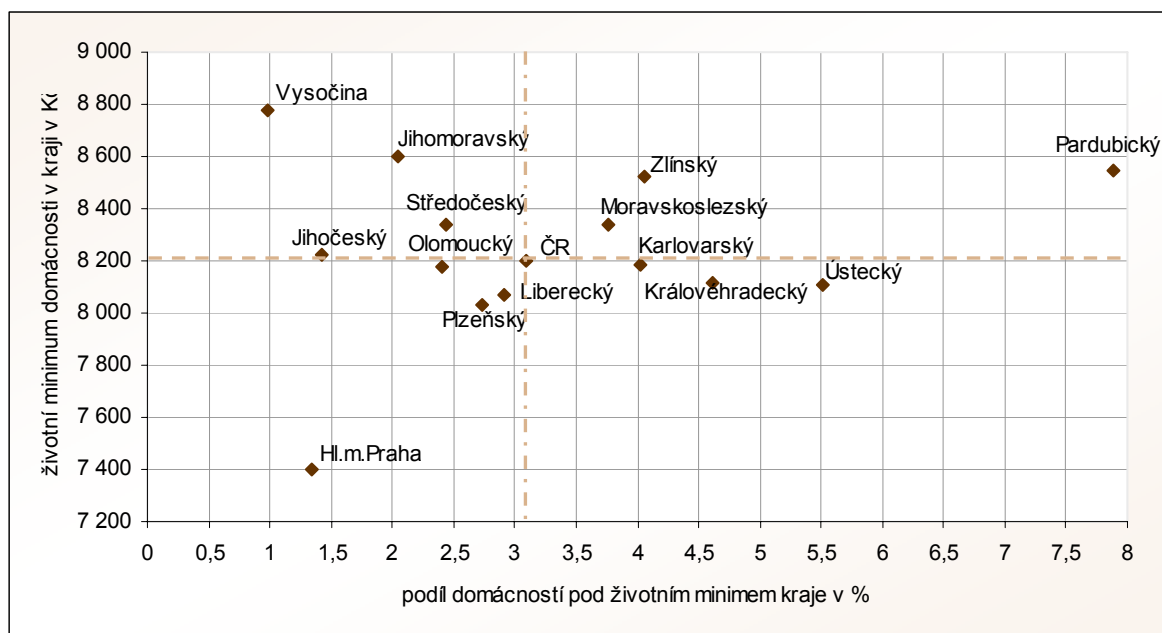


I když se sociální příjmy (důchody a dávky státní sociální podpory) významně podílejí na hrubých peněžních příjmech, **rozhodující složkou jsou mzdy**. Jejich úroveň je zjišťována ze statistických výkazů. Údaje jsou zpracovány podle místa pracoviště včetně subjektů do 20 zaměstnanců, ovšem s časovým posunem, takže v současné době máme k dispozici data za rok 2005.

Průměrná měsíční mzda v kraji v roce 2005 činila více než 16,5 tis. Kč a proti roku 2000 se tak zvýšila přibližně o třetinu. Existují však rozdíly ve výši průměrné mzdy v jednotlivých odvětvích ekonomické činnosti.

Přesto, že se průměrné příjmy domácností i čistý roční příjem na osobu zvyšují, zůstává v kraji téměř **1,5 % domácností pod hranicí životního minima**, které v roce 2004, kdy bylo provedeno poslední šetření, činilo 8 220 Kč. Největší část z téměř 246 tis. domácností v Jihočeském kraji tvoří domácnosti s příjmem představujícím 2-2,5násobek životního minima (téměř 1/3).

Graf 28 Životní minimum domácností v roce 2004

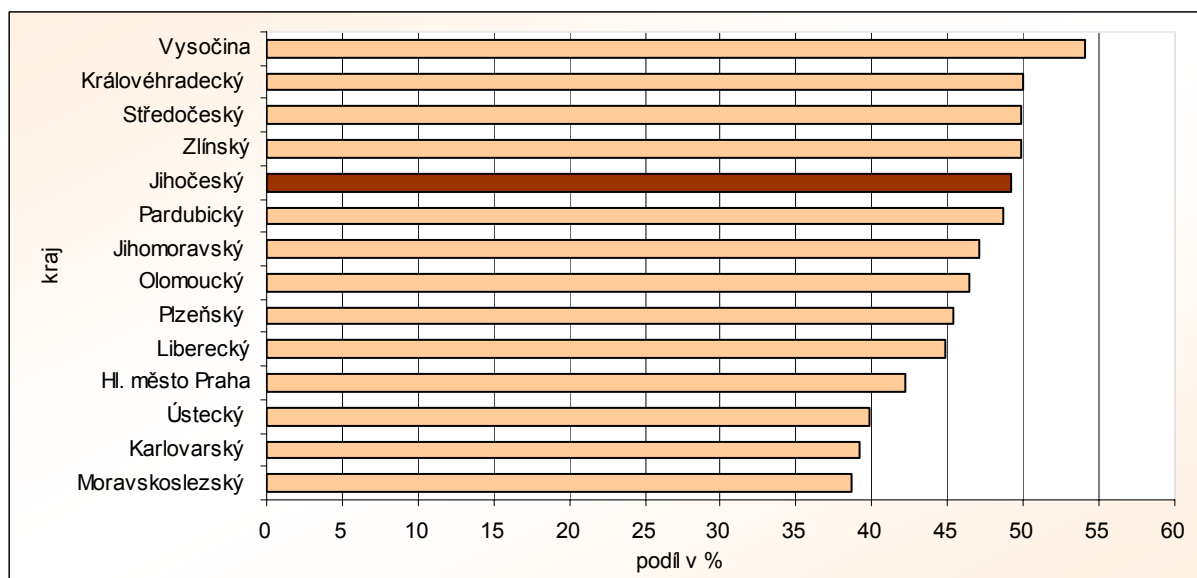


Politická a občanská participace

Všestrannému rozvoji území, souladu mezi přírodními, civilizačními a kulturními hodnotami se zřetelem k životnímu prostředí, napomáhá vytvoření a schválení územně plánovací dokumentace obcí. Dokumentace řeší funkční využití území a koordinuje činnosti ovlivňující rozvoj území. Územní projektová dokumentace obcí je zpracována s ohledem na oblast ekonomickou, sociální i životního prostředí. Počet obcí, které mají **schválenou územně plánovací dokumentaci**, překročil 1/2 a žije v nich přes 86 % obyvatel kraje. Jejich rozloha se na celkové rozloze kraje podílí 68 %, což odpovídá průměru za celou republiku.

Zájem o zlepšení kvality života mohou projevit i občané svou **účastí ve volbách**, kde mají možnost upřednostnit oblasti rozvoje území volbou programu některé z volebních stran. Přitom se však volební účast voličů kraje neustále snižuje. Nejvyšší je u voleb do Poslanecké sněmovny Parlamentu ČR, kde při posledních volbách v roce 2006 překročila hranici 65 %. Voleb do obecních zastupitelstev, tedy nejnižšího stupně místní samosprávy, který je občanovi nejbližší, se účast udržuje kolem 50 %. Nejmenší zájem je o volby do zastupitelstev krajů, kterých se v roce 2004 zúčastnila méně než třetina voličů. Přesto je volební účast v kraji nad republikovým průměrem.

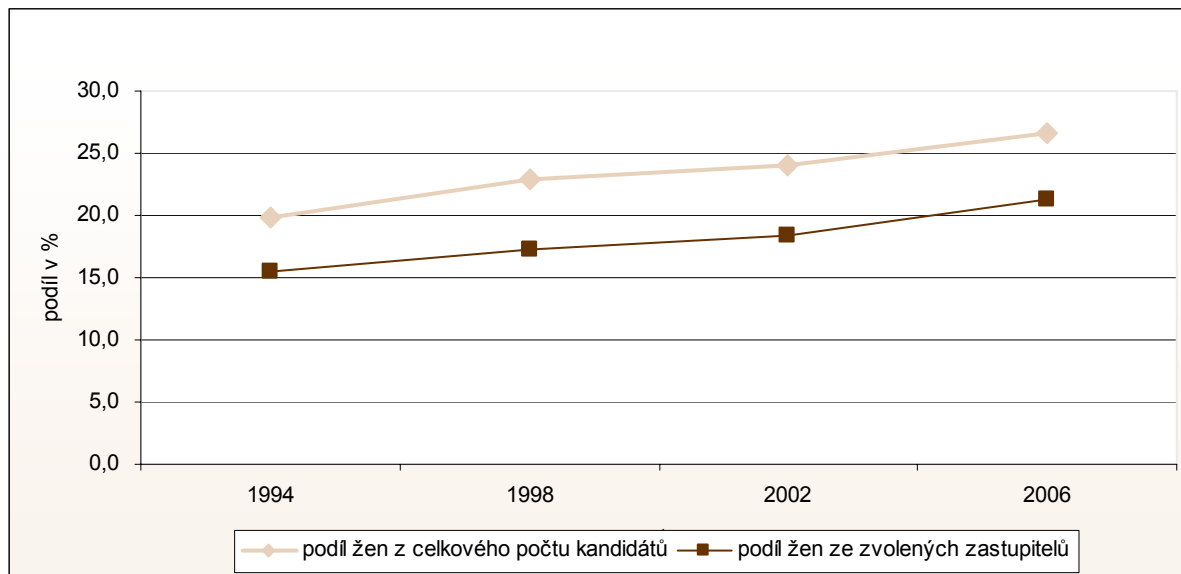
Graf 29 Volební účast při volbách do zastupitelstev obcí v roce 2006



V souvislosti s volbami se často hovoří o **zastoupení žen v politice**. Volá se po větší účasti žen v politice na regionální i republikové úrovni. Přes trvalé zvyšování v jednotlivých letech voleb je v Jihočeském kraji

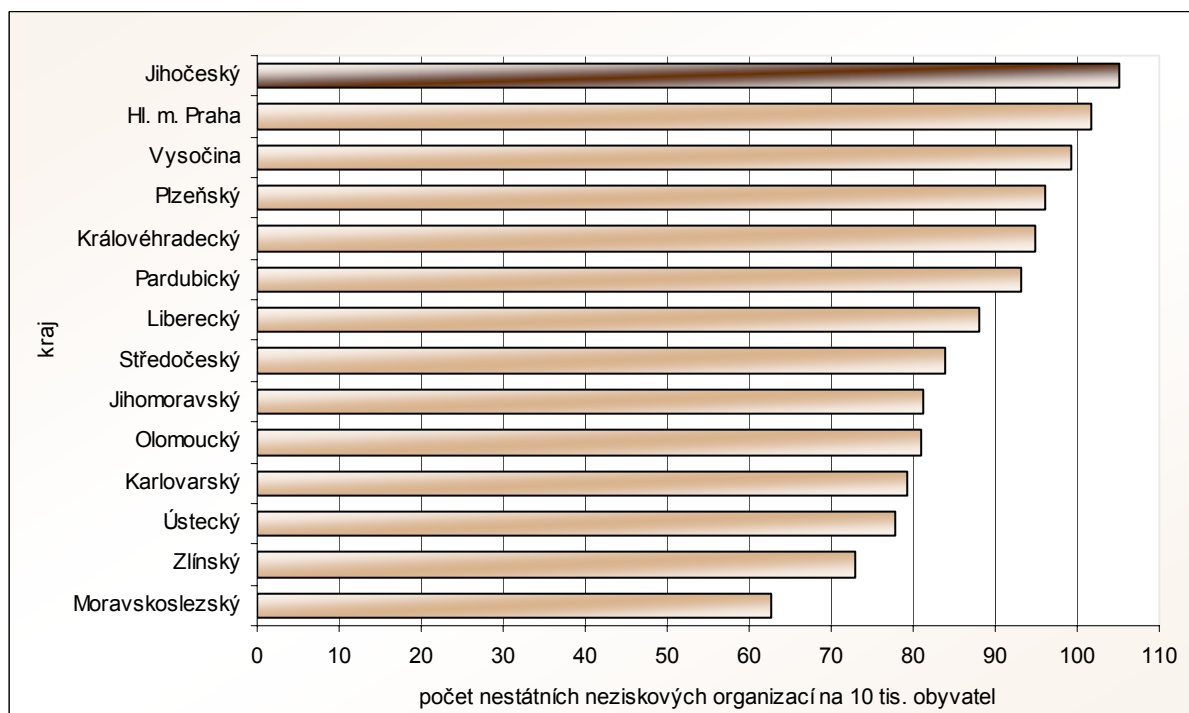
zastoupení žen na kandidátních listinách pro komunální volby jedno z nejnižších v rámci ČR. Při posledních komunálních volbách v roce 2006 představovaly ženy pouze 26,5 % z navržených kandidátů. Méně měly pouze kraj Vysočina a Plzeňský kraj. Rozdíly přitom existují mezi jednotlivými volebními stranami. Mezi zvolenými kandidáty pak ženy zaujímají ještě nižší podíl (21,3 %). Naproti tomu při volbách do krajských zastupitelstev bylo zastoupení žen v Jihočeském kraji po Olomouckém kraji druhé nejvyšší (28,8 %). Opět však lépe uspěli muži a mezi krajskými zastupiteli je pouze 18,2 % žen. Proti roku 2000 je přesto tento podíl dvojnásobný.

Graf 30 Ženy v komunální politice



Občané mají možnost ovlivňovat věci veřejné vedle zapojení do komunální politiky a účasti ve volbách i činností v **nestátních neziskových organizacích** (občanských sdruženích, obecně prospěšných společnostech, nadacích, nadačních fondech, církevních organizacích zajišťujících sociální, zdravotnické, vzdělávací a kulturní služby). Hlavním měřítkem jejich činnosti není finanční zisk, ale schopnost naplňovat veřejně prospěšnou činnost. Umožňují lidem angažovat se tam, kde neexistují nebo dostatečně nefungují státní instituce. Nadace pomáhají finančními prostředky získanými z darů či grantů tam, kde je to potřeba, např. v péči o staré občany či postižené děti, ochraně životního prostředí, při záchraně kulturních památek.

Graf 31 Počet nestátních neziskových organizací na 10 000 obyvatel v roce 2006



V Jihočeském kraji spadá do nestátních neziskových organizací řada sdružení pomáhajících dětem s různým druhem postižení, zlepšujících život starým a nemocným občanům, angažujících se v ochraně přírody, umožňujících kulturní rozvoj i řada církevních organizací s různým zaměřením. Aktivita občanů v Jihočeském kraji v této oblasti je ve srovnání s jinými kraji poměrně vysoká, využívají spektrum možností, které činnost neziskových organizací nabízí. V kraji pracovalo v posledních letech mezi 6 a 7 tis. nestátních neziskových organizací, což je pátý nejvyšší počet mezi kraji ČR. V kraji je vysoká aktivita v této oblasti, na 10 000 obyvatel připadá 105 neziskových organizací, což je nejvíce ze všech krajů a o 19 více než činí republikový průměr.

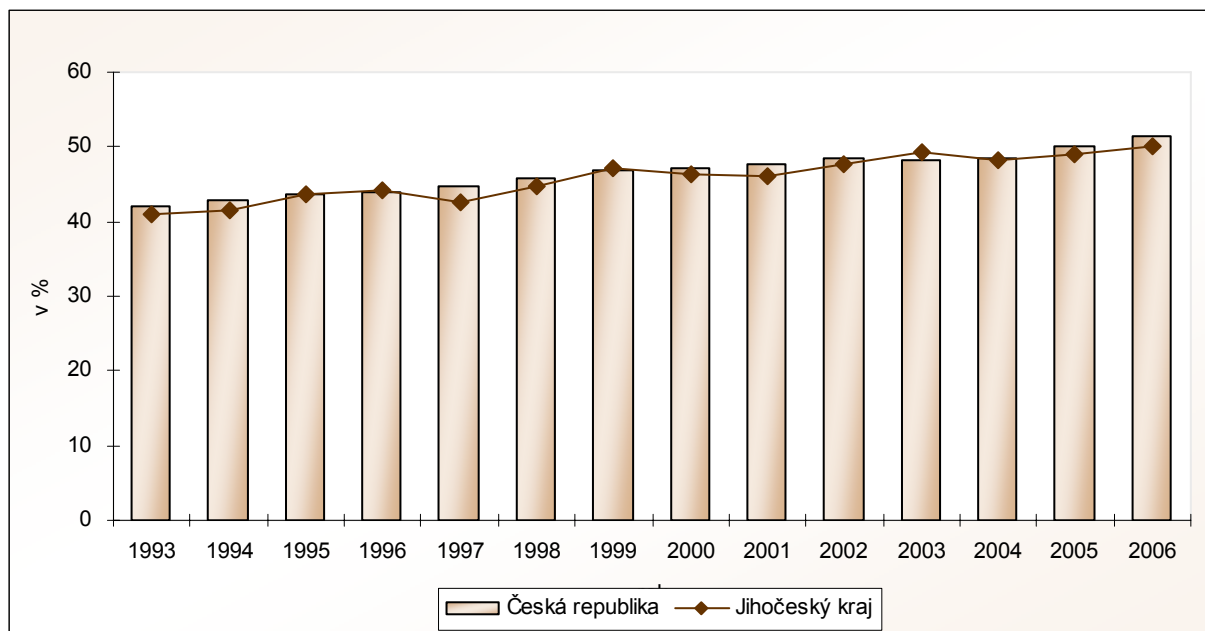
Vzdělanost a kultura

V kraji jsou zajištěny dobré podmínky pro **zvýšování celkové vzdělanostní úrovně** obyvatelstva, a to jak pro mládež v období přípravy na budoucí povolání, tak v oblasti celoživotního vzdělávání obyvatel. Porovnání úrovně vzdělání v jednotlivých krajích **indexem vzdělání**, definovaným jako počet obyvatel s úplným středoškolským a vysokoškolským vzděláním na 100 obyvatel starších 25 let, vyznívá pro Jihočeský kraj příznivě. Polovina lidí sledované věkové skupiny má maturitu nebo vysokoškolský diplom, což je čtvrtý nejvyšší podíl v rámci ČR. Výrazně vyšší je tento podíl v Praze (3/4 obyvatel starších 25 let) a ovlivňuje tak průměrnou hodnotu za ČR. Vyšší je tento podíl ještě v Jihomoravském a Královéhradeckém kraji.

Trvale se přitom zvyšuje podíl obyvatel jižních Čech, kteří studují vysokou školu. Přesto zůstává tento podíl pod průměrem za ČR. V přepočtu na 1 000 obyvatel studovalo roce 2006 vysokou školu 28 osob. Lze očekávat, že tento podíl se bude nárůstem počtu vysokých škol a studijních oborů i nadále zvyšovat. To se odráží ve zvyšujícím se podílu osob s vysokoškolským vzděláním na celkovém počtu obyvatel kraje ve věku 15 a více let, který dosahuje již více než 23 %.

Řada středoškolsky a vysokoškolsky vzdělaných obyvatel však nenachází v místě svého bydliště odpovídající zaměstnání a musejí za prací dojíždět do jiných obcí kraje, případně mimo kraj.

Graf 32 Index vzdělanosti v letech 1993 - 2006

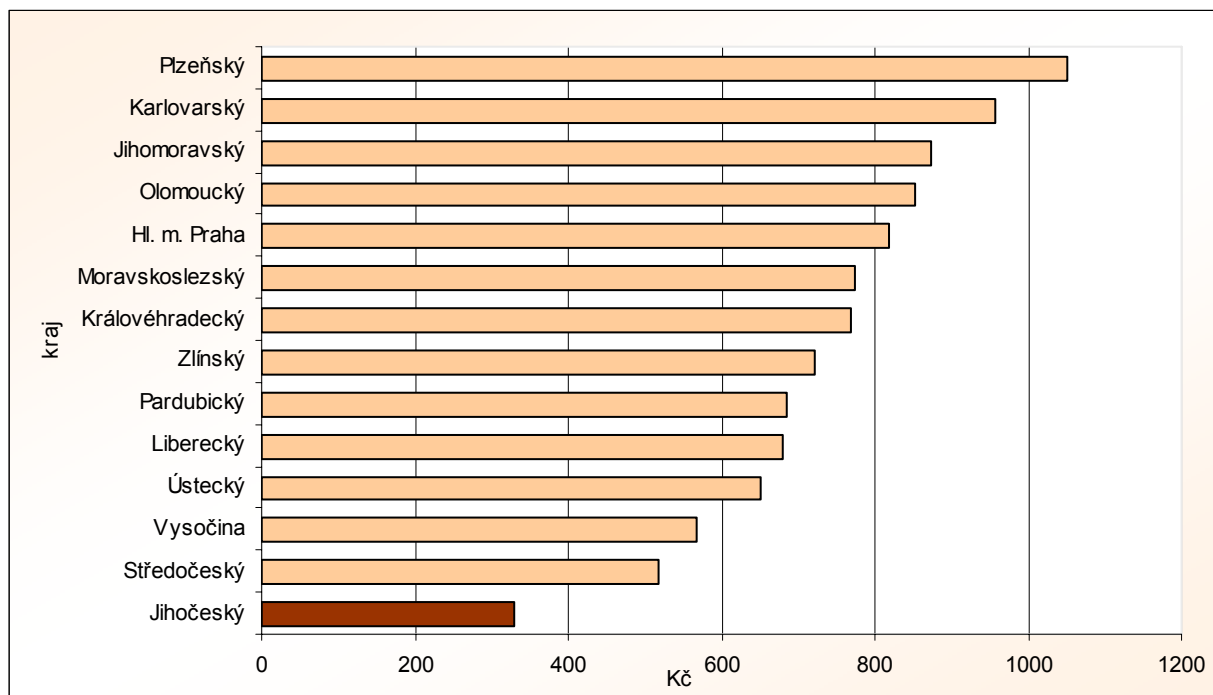


Síť vzdělávacích zařízení všech stupňů odpovídá demografickému vývoji a požadavkům společnosti. Předškolní vzdělání zajišťuje v kraji téměř 300 mateřských škol, povinné základní vzdělání přes 260 základních škol. Více než 100 středních škol zajišťuje vzdělání v různých oborech. Na 16 vyšších odborných školách se stále zvyšuje počet oborů, které zde lze studovat. Stejně tak se rozšiřuje i počet specializací na 3 vysokých školách. Pozornost je však třeba věnovat zachování dostatečné nabídky učebních oborů a zvýšení zájmu o ně. Zejména v souvislosti s demografickým vývojem je potřeba zachovat poměr mezi učitelskými a studijními obory.

Ke **kulturním zařízením** v kraji patří 54 kin, přes 640 veřejných knihoven a jejich poboček, 75 muzeí, 120 galerií, 14 divadel a 19 přírodních amfiteátrů, které zahrnují i letní kina. Kulturně jsou využívány i některé památkové objekty, jako hrady, zámky, kláštery a podobně.

Snahou je rovněž udržení a rozšíření možností kulturního vyžití obyvatel kraje. Svědčí o tom zvyšující se **výdaje na kulturu z veřejných rozpočtů**, což jsou finanční prostředky z rozpočtů územně samosprávných celků. Mezikrajové srovnání výdajů na kulturu z veřejných rozpočtů v přepočtu na 1 obyvatele vyznívá však pro Jihočeský kraj velmi nepříznivě. V posledních letech jsou tyto výdaje (329 Kč na 1 obyvatele) nejnižší a činí méně než polovinu průměru za ČR. V ostatních krajích jsou tyto výdaje 1,5 – 3krát vyšší.

Graf 33 Výdaje na kulturu z veřejných rozpočtů na obyvatele v roce 2006



Informační a telekomunikační technologie

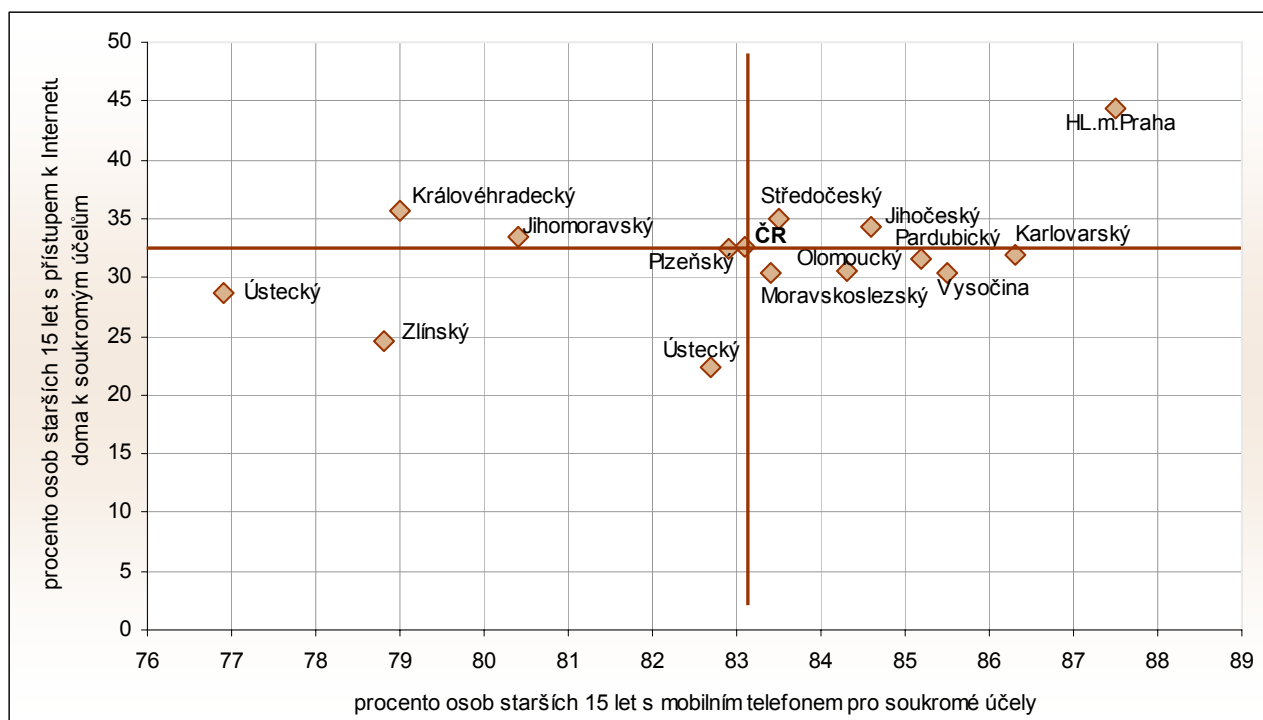
Požadavky na vzdělanost se zvyšují s prudkým rozvojem informačních a telekomunikačních technologií. Využití těchto technologií snižuje potřebu nekvalifikované práce a klade nové požadavky na vzdělanostní úroveň společnosti. I když nové technologie jsou přístupnější lidem s vyšším vzděláním či mladším ročníkům a populace není těmito technologiemi vybavena plošně, její pronikání do všech oblastí života stále postupuje. Zvyšuje se technologická kvalita, informační a telekomunikační technologie jsou ve stále větší míře využívány ve vzdělání, objevují se nové možnosti využití, jako digitalizace televizního vysílání, Internet v mobilním telefonu nebo digitalizace agend mezi občanem a veřejnou správou.

Technologií s nejvyšší dynamikou rozšíření je **mobilní telefon**. Stále více osob ho má k dispozici pro své soukromé účely a podíl osob starších 15 let, které mobilním telefonem disponují se v kraji blíží 85 %. Tento podíl je 5. nejvyšší mezi kraji a je o 1,5 procentního bodu vyšší než činí republikový průměr. Navíc je mobilní telefon flexibilní technologie, která umožňuje využívat i jiné technologie, jako například Internet. Rozšíření mobilních telefonů se na druhé straně odráží v poklesu podílu domácností vybavených pevnou telefonní linkou. Mezi lety 2003 – 2006 se tento podíl v kraji snížil o 7,4 procentního bodu na 56,5 %.

Od roku 2003 se rovněž výrazně zvýšil podíl domácností vybavených **osobním počítačem**, který má již téměř třetina domácností. K soukromým účelům tak může počítač využívat 44 % obyvatel kraje starších 15 let. Zvyšuje se rovněž **připojení na Internet**, který má doma k dispozici pro soukromé účely přes 34 % obyvatel starších 15 let. Stále častější je přitom využívání vysokorychlostního Internetu. Zatímco v roce 2005 ho mělo k dispozici pouze 2,5 % osob starších 15 let, v roce 2006 to bylo již téměř 12 %. Přesto je to stále jeden z nejnižších podílů v rámci krajů ČR.

Porovnání krajů z hlediska možností využití nejrozšířenějších technologií, kterými jsou mobilní telefon a Internet, vyznívá pro Jihočeský kraj příznivě. Podíl osob, které mohou tyto technologie využívat k soukromým účelům, je nad republikovým průměrem.

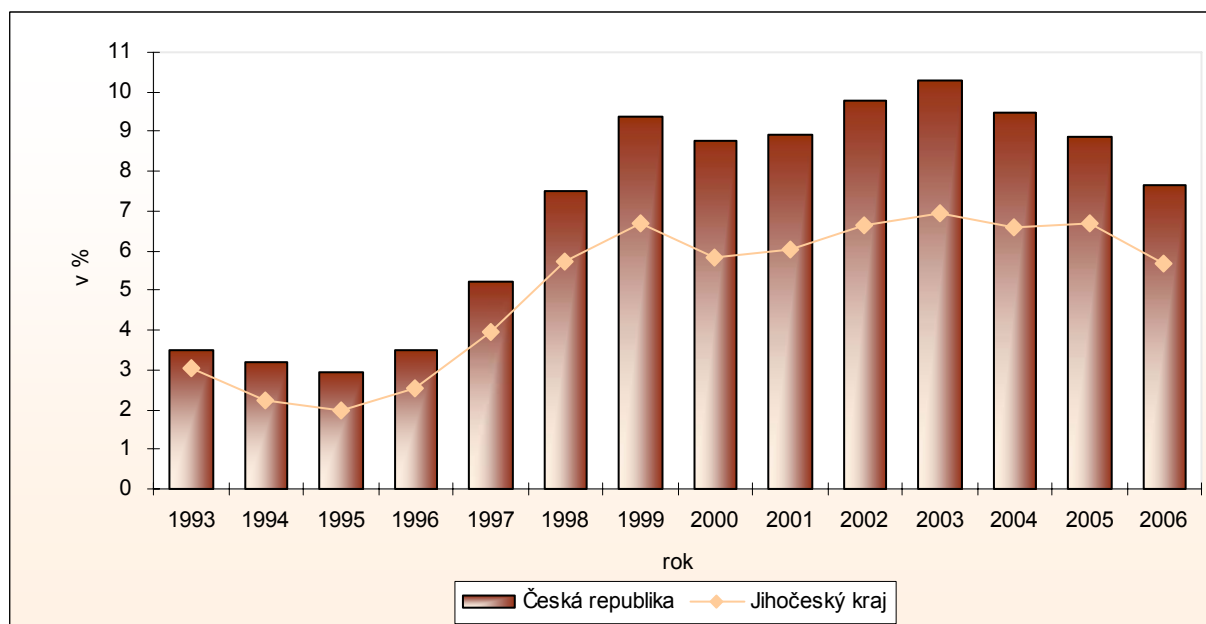
Graf 34 Vybavenost informačními a komunikačními technologiemi v roce 2006



Nezaměstnanost

Dlouhodobě patří Jihočeský kraj k oblastem s nejnižší nezaměstnaností. **Míra registrované nezaměstnanosti**, která vyjadřuje podíl počtu dosažitelných neumístěných uchazečů o zaměstnání na pracovní síle, byla hodnotou 5,7 % ke konci roku 2006 po Praze a Středočeském kraji 3. nejnižší v rámci ČR.

Graf 35 Míra registrované nezaměstnanosti v Jihočeském kraji v letech 1993 - 2006

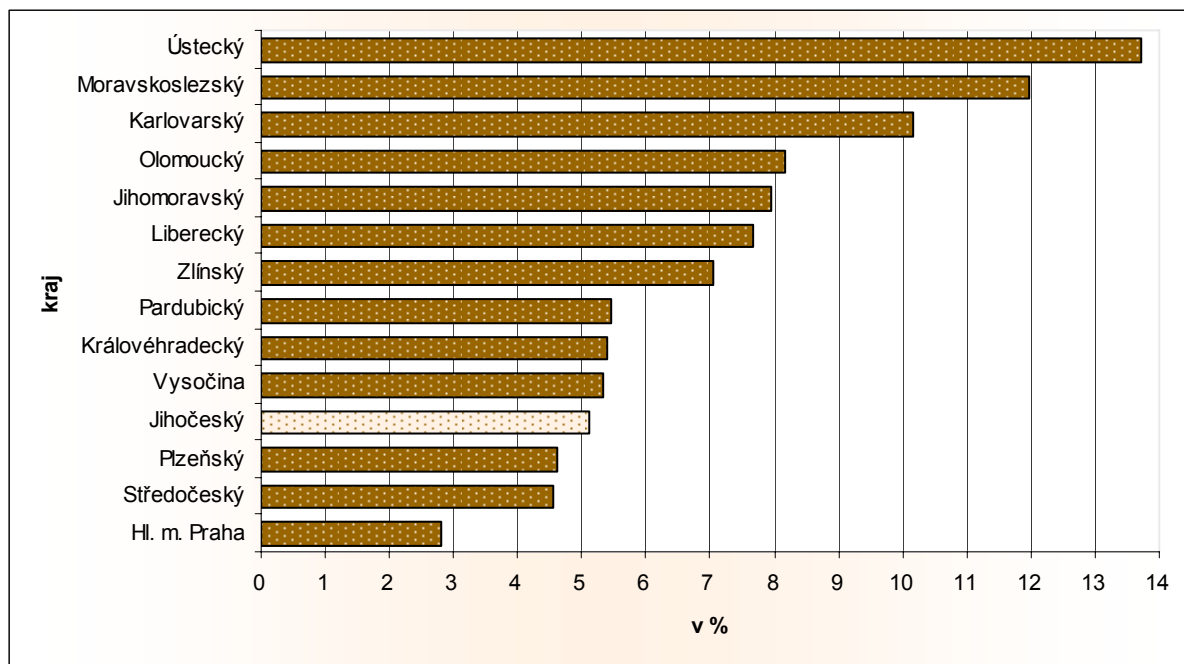


Rozdíly v míře nezaměstnanosti v jednotlivých oblastech kraje přímo odráží strukturu výrobní základny podle odvětví a velikosti podnikatelských subjektů. Souvisí také s kvalifikací pracovní síly. Vzhledem ke koncentraci pracovních míst v obcích s vyšším počtem obyvatel, hraje svou roli i dopravní obslužnost.

Podle metodiky Mezinárodní organizace práce se statistickým výběrovým šetřením pracovních sil zjišťuje **obecná míra nezaměstnanosti**, která vyjadřuje podíl nezaměstnaných na celkové pracovní síle. Za nezaměstnané jsou přitom považovány osoby ve věku 15 a více let, které ve sledovaném období nebyly

zaměstnané, aktivně hledaly práci a byly schopné nastoupit do práce nejpozději do 14 dnů. Obecná míra nezaměstnanosti byla v roce 2006 v kraji 5,1 %, což je o 2 procentní body pod průměrem za ČR a po Praze, Středočeském a Plzeňském kraji třetí nejnižší hodnota.

Graf 36 Obecná míra nezaměstnanosti v roce 2006

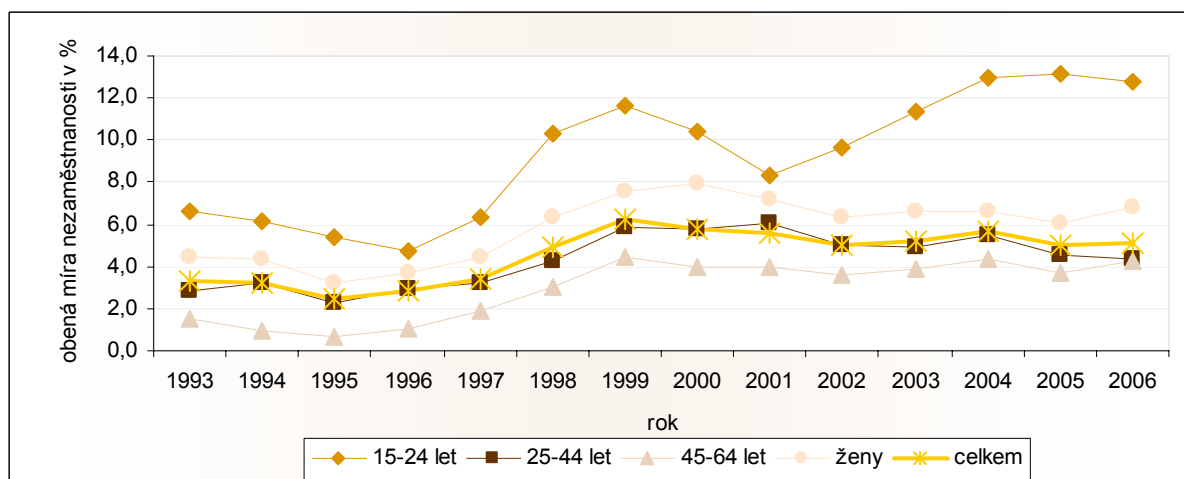


Pro posuzování nezaměstnanosti z hlediska **dosáženého vzdělání** se potvrzuje, že s vyšší kvalifikací nezaměstnanost klesá. Zvláště patrné je to u osob s nejnižším vzděláním, kde obecná míra nezaměstnanosti dosahuje až 23 %. U všech stupňů vzdělání je však rozhodující příčinou nezaměstnanosti nesoulad mezi vystudovaným oborem a požadavky trhu v daném regionu. Projevuje se i u vysokoškolsky vzdělaných osob.

Při porovnání hodnot obecné míry nezaměstnanosti **podle věkových kategorií** hodnotě za kraj nejvíce přibližuje obecná míra nezaměstnanosti osob ve věku 25 – 44 let, tedy věkové kategorie, která se velkou měrou podílí na počtu osob v produktivním věku. Pod celkovou mírou nezaměstnanosti v kraji je zhruba o 1 procentní bod nezaměstnanost osob ve věku 45 – 64 let. Vyšší nezaměstnanost je naproti tomu u žen a především u osob do 24 let věku, kde je míra nezaměstnanosti proti celkové míře nezaměstnanosti více než dvojnásobná. Nezaměstnanost osob v této věkové kategorii je i problémem sociálním. Vzniká tak skupina obyvatel, která nikdy nepracovala, nemohla získat potřebnou praxi a zároveň nemá dostatek finančních prostředků na zajištění svých volnočasových aktivit.

Problémem je i **dlouhodobá nezaměstnanost**, především osob ve vyšším věku, kdy stoupá závislost na podpoře a následně na dávkách státní sociální podpory, které se mohou stát pro tyto obyvatele při hledání zaměstnání demotivující.

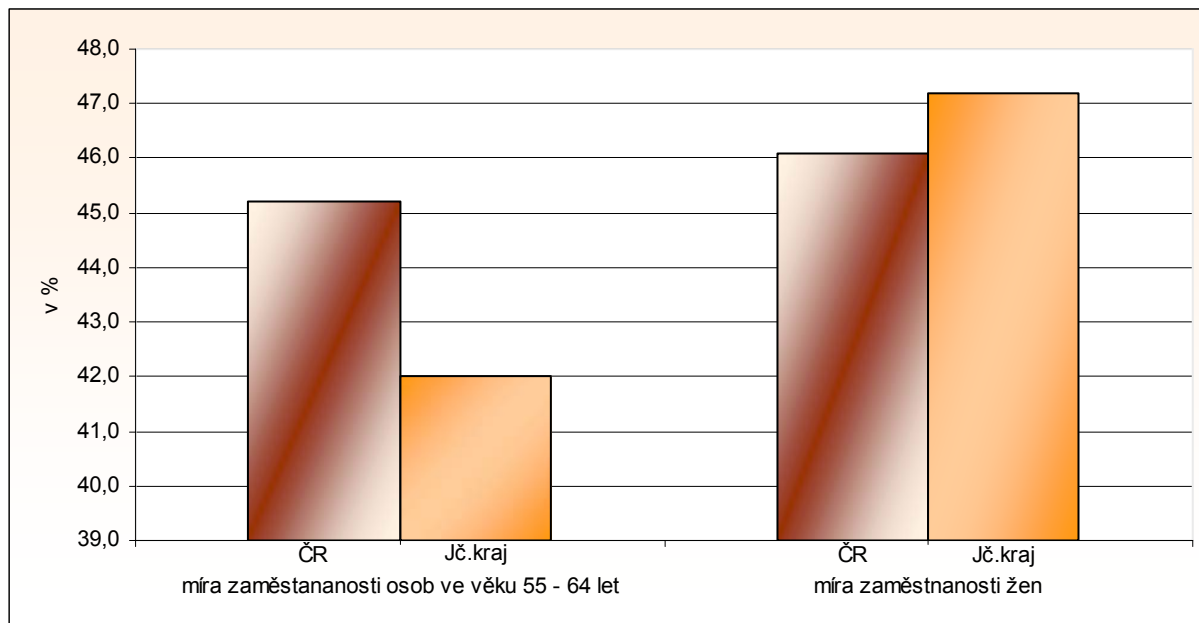
Graf 37 Obecná míra nezaměstnanosti v Jihočeském kraji v letech 1993 - 2006



Ze stejné metodiky vychází ukazatel **míry zaměstnanosti** starších pracovníků, která vyjadřuje podíl počtu zaměstnaných osob ve věku 55 – 64 let na počtu všech osob této věkové skupiny. Ve srovnání s jinými kraji je zaměstnanost starších osob na jihu Čech nízká. Ze 100 osob ve věku 55 – 64 let jich bylo v roce 2006 zaměstnáno pouze 42, tedy o 3 méně než činí průměr za ČR. Pod republikovým průměrem se udržuje tento podíl v kraji dlouhodobě.

Naproti tomu poměrně vysoká je **zaměstnanost žen**. Ze 100 žen starších 15 let je dlouhodobě zaměstnáno mezi 47 až 48 ženami, což je víc než činí republikový průměr.

Graf 38 Míra zaměstnanosti starších osob a žen v roce 2006



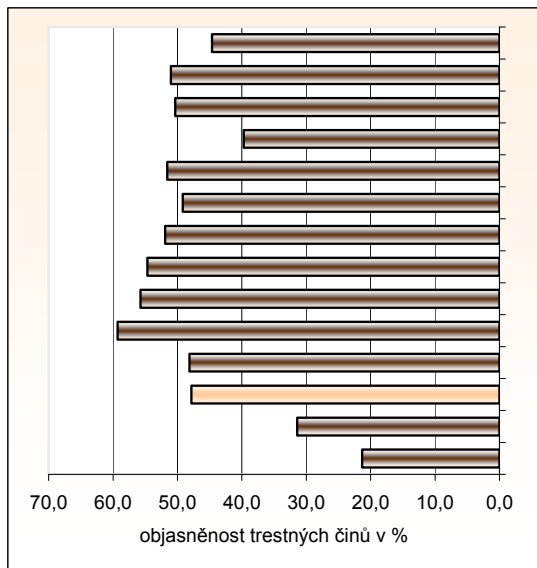
Kriminalita

K negativním jevům sociálně ekonomického vývoje společnosti patří **kriminalita**. Počet zjištěných trestných činů v kraji se udržuje nad 16 tisíci. Ze tří čtvrtin se jedná o případy obecné kriminality, druhou nejpočetnější skupinu tvoří hospodářská kriminalita. Do obecné kriminality spadají loupeže, násilné a mravnostní činy. Na 1 000 obyvatel připadá okolo 26 zjištěných trestných činů. Mezi kraji republiky je to 7. místo. Proti republikovému průměru, který činí 33 trestných činů na 1 000 obyvatel, je kriminalita výrazně nižší. Republikový průměr je však do značné míry ovlivněn údajem za hlavní město Prahu, kde hodnota tohoto ukazatele značně převyšuje údaje za všechny ostatní kraje a přibližuje 76 trestným činům na 1 000 obyvatel.

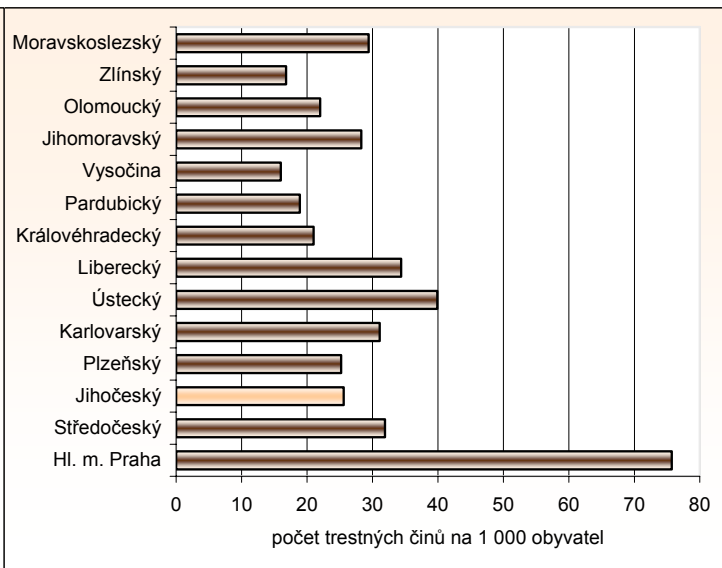
Objasněnost trestných činů klesá, v roce 2006 jich bylo objasněno necelých 48 %. Vyšší objasněnost mají trestné činy hospodářské kriminality (více než 75 %). Nižší objasněnost činů obecné kriminality vyplývá s charakteru těchto činů, kdy se nedaří objasnit především drobnější krádeže.

Graf 39 Kriminalita v roce 2006

Objasněnost trestných činů v roce 2006



Počet trestných činů na 1 000 obyvatel v roce 2006



Na objasnění trestného činu navazuje jeho potrestání. Důležitým faktorem výkonu spravedlnosti je vedle spravedlivého rozhodnutí soudu i délka soudního řízení. To je zahájeno přijetím návrhu žaloby u soudu a ukončeno zapsáním právní moci rozhodnutí soudu. **Průměrná délka soudního řízení** se liší podle projednávané agendy a stupně soudu, u kterého je případ projednáván.

Lze říci, že v posledních letech došlo v Jihočeském kraji ke zkrácení soudního řízení u okresních i krajského soudu. Nejkratší dobu projednávání mají u okresních soudů řízení o nezletilých dětech (v roce 2006 to bylo 108 dní). Nejdéle se naproti tomu projednávaly obchodní věci u krajského soudu (563 dny).

Ve všech typech projednávaných agend u okresních a krajského soudu Jihočeského kraje byla délka řízení jedna z nejkratších v rámci České republiky.

Graf 40 Průměrná délka soudního řízení v roce 2006

