

3. Vybrané oblasti UR v Jihočeském kraji

3.1. Ekonomická oblast

Hrubý domácí produkt

Nejkomplexnějším ekonomickým indikátorem je hrubý domácí produkt (HDP), který je všeobecně uznávaným ukazatelem ekonomické vyspělosti daného území.

Existuje několik způsobů pro vyjádření HDP. Jeho absolutní výše se vyjadřuje v Kč běžných cen, dále přepočtem podle měnových kurzů ho lze vyjádřit v jiných peněžních jednotkách např. v eurech. Meziroční vývoj HDP se s ohledem na změny cen přepočítává na stejnou cenovou hladinu, například stálé ceny roku 2000 pro období let 2000 – 2003, popřípadě se meziroční vývoj zjišťuje z objemu HDP vyjádřeného v cenách minulého roku.

S ohledem na prostorovou srovnatelnost uvnitř státu se provádí **přepočet HDP na jednoho obyvatele** daného území. Pro mezinárodní srovnání v rámci EU nestačí pouhý přepočet HDP v Kč na eura podle měnového kurzu. Česká měna je dlouhodobě „podhodnocená“, což znamená, že kupní síla koruny (vzhledem k nižší úrovni cen na našem domácím trhu) je vyšší, než jakou hodnotu má podle měnových kurzů. Pro srovnatelnost v rámci EU se vyjadřuje v tzv. **standardu (paritě) kupní síly** – PPS (Purchasing Power Standard). Průměrná kupní síla 1 PPS odpovídá průměru kupní síly 1 eura v zemích EU. Význam HDP na úrovni oblastí a krajů se se vstupem ČR do EU zvýšil vzhledem k tomu, že se stal jedním z klíčových nástrojů analýzy regionálních rozdílů v Evropské unii a kritériem podpory v rámci její regionální politiky.

Tab. 3.1.1 Regionální hrubý domácí produkt Jihočeského kraje

	1995	2000	2001	2002	2003	2004	2005	2006
HDP (běžné ceny)								
v mil. Kč	83 383	122 662	129 912	135 896	141 004	154 181	163 629	178 400
v mil. EURO	2 403	3 446	3 813	4 412	4 428	4 835	5 494	6 295
v mil. PPS ¹⁾	6 266	7 501	7 757	8 210	8 302	9 171	9 647	10 553
Podíl na HDP ČR (HDP ČR =100) v %	5,7	5,6	5,5	5,5	5,5	5,5	5,5	5,5
Vývoj HDP (srovn. ceny), min.rok = 100	.	103,0	100,1	102,3	102,9	105,3	107,0	107,2
HDP na 1 obyvatele (běžné ceny)								
v Kč	132 949	195 948	207 727	217 511	225 621	246 523	261 068	283 701
v PPS ¹⁾	9 991	11 983	12 404	13 140	13 284	14 664	15 391	16 782
EU = 100 ²⁾ (v PPS ¹⁾)	64,5	59,6	62,4	63,8	63,7	67,9	69,0	71,4

¹⁾ PPS - jednotka pro měření kupní síly

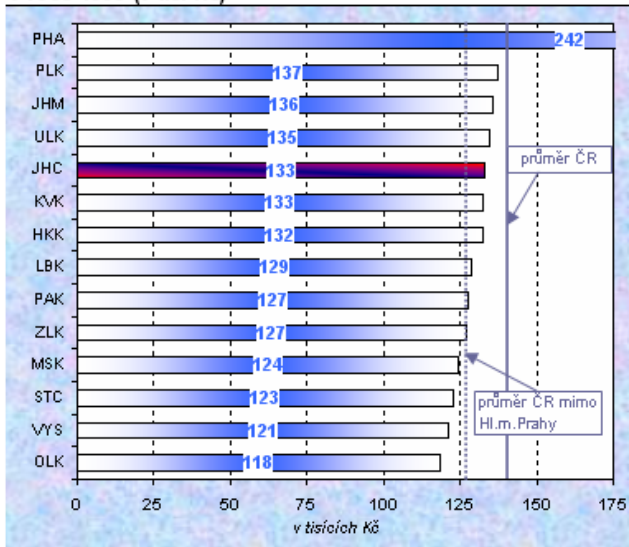
²⁾ pro roky 1995 - 2000 je použit průměr EU 25, od roku 2001 průměr EU 27

V Jihočeském kraji je vytvářeno 5,5 % HDP České republiky. Tento podíl se zhruba od roku 2001 drží na stejné úrovni. Před tím byl o něco vyšší – 5,7 %. Mezi kraji má Jihočeský kraj stabilně po celé sledované období šestý nejvyšší regionální HDP.

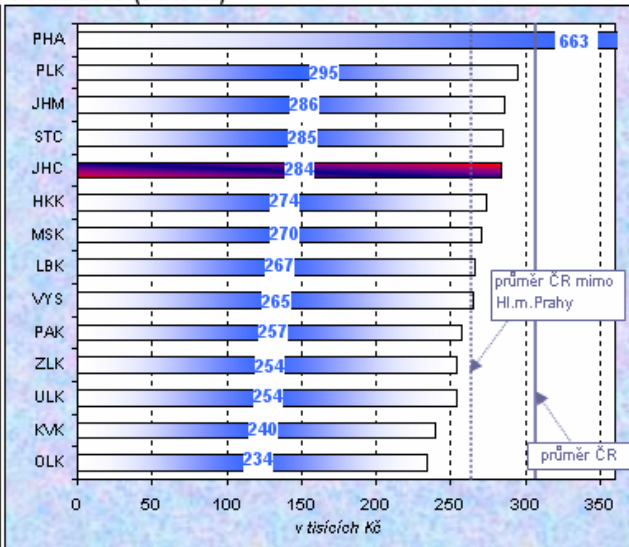
S ohledem na rozdílnou velikost krajů použijeme pro srovnání jejich ekonomické úrovně HDP v přepočtu na obyvatele kraje. Při tomto srovnání měl Jihočeský kraj v roce 1995 i v roce 2006 **pátou nejvyšší hodnotu HDP na obyvatele**. Během sledovaného období se toto pořadí měnilo, nejlepší umístění mezi kraji dosáhl v roce 1998 – 3. nejvyšší, naopak nejhorší umístění pro kraj - 6. místo zastával v letech 2000 – 2004.

Graf 1 Hrubý domácí produkt v roce 1995 a 2006

Hrubý domácí produkt na obyvatele v běžných cenách v roce 1995 (v tis. Kč)



Hrubý domácí produkt na obyvatele v běžných cenách v roce 2006 (v tis. Kč)

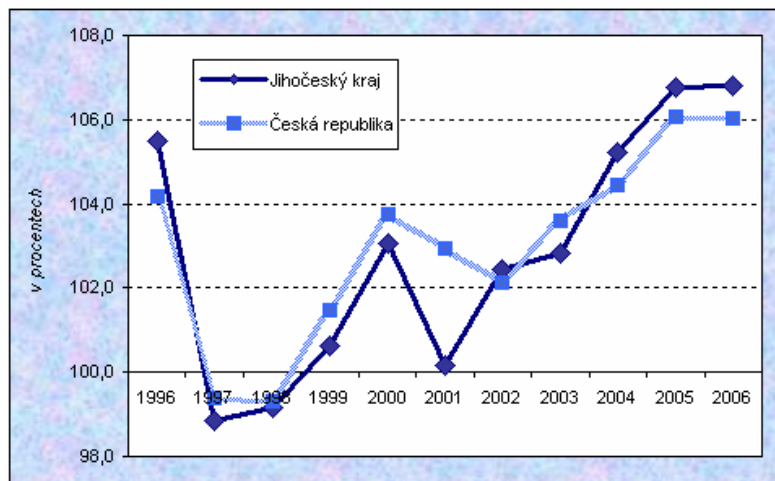


Zcela výjimečné postavení v republice má Hl. město Praha, které podílem 12 % na obyvatelstvu vytváří zpočátku 20 % a posléze 24 % HDP. Výsledky za Prahu zvyšují průměr ČR tak, že ho nepřekračuje žádný z krajů. Průměr ČR počítaný bez hlavního města překračují po celé sledované období čtyři kraje, včetně Jihočeského.

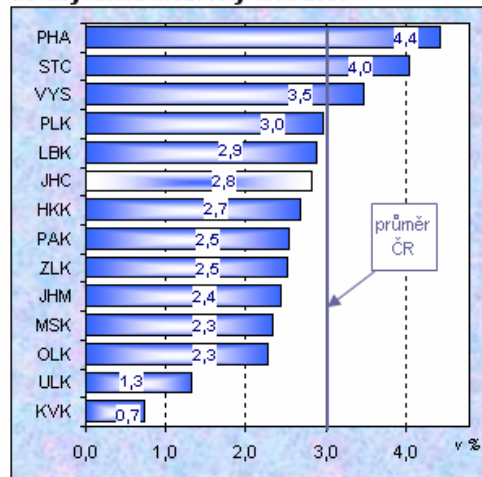
HDP, jako všechny hodnotové ukazatele, ve svém vývoji podléhá cenovým vlivům. Proto se k vyjádření jeho změn v čase užívá přepočtení na srovnatelnou cenovou hladinu. Srovnání vývoje meziročních indexů HDP na obyvatele v ČR a Jihočeském kraji nabízí první z následujících grafů.

Graf 2 Dynamika vývoje HDP

Vývoj HDP na obyvatele ve srovnatelných cenách - tj. reálný vývoj



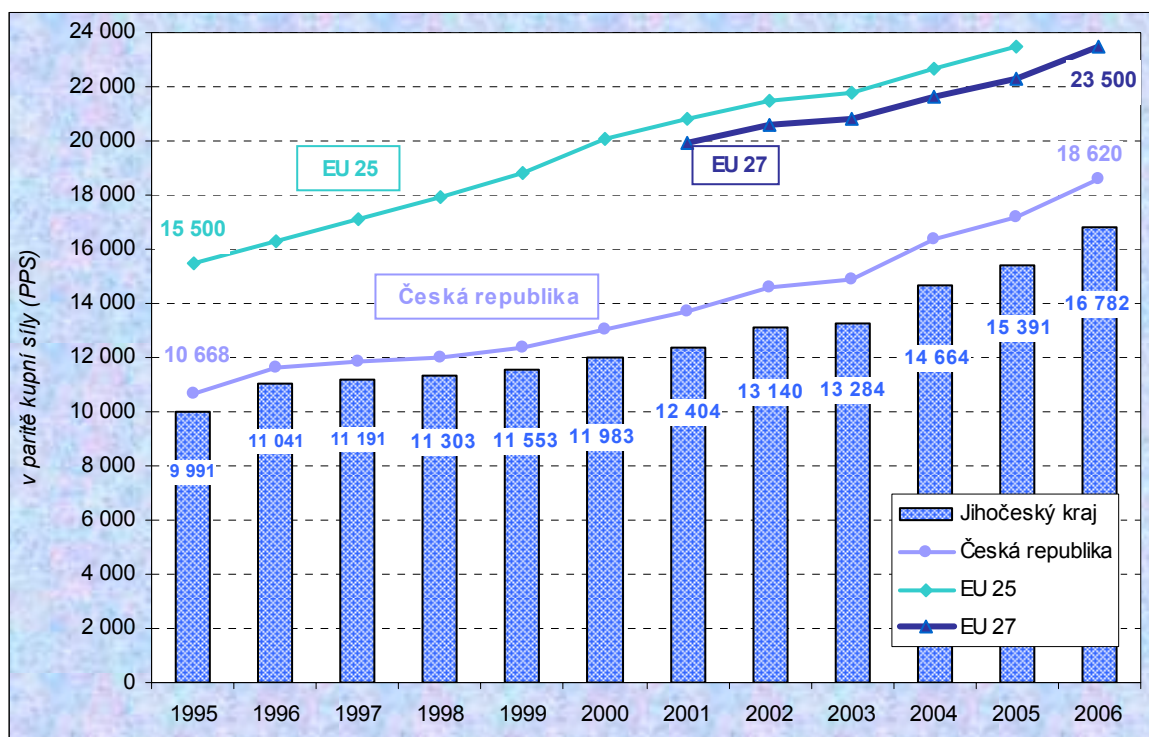
Průměrné roční tempo růstu regionálního HDP na obyvatele mezi lety 1995-2006



Z prvního grafu je patrné, že v letech 1997 a 1998 zasáhla hospodářství Jihočeského kraje a celé ČR ekonomická recese – což odráží pokles HDP. V dalších letech došlo k oživení ekonomiky - HDP meziročně roste, s výjimkou roku 2001, kdy HDP stagnoval. Od roku 2002 se tempo růstu HDP zvyšuje, v posledních dvou letech dosahuje v kraji téměř 7 %, v ČR 6 %. **Vývoj v kraji zhruba kopíruje výsledky ČR.** Dynamika vývoje HDP Jihočeského kraje byla převážně nižší než v ČR. Až v posledních třech letech (ale také v roce 1996 a v 2002) rostl HDP v kraji rychleji než v průměru za celou ČR. Z období sledovaných 11 let rostl v průměru HDP na obyvatele v Jihočeském kraji ročně o 2,8 %. Za celou ČR byl tento nárůst o 0,2 procentního bodu vyšší. V porovnání s ostatními kraji má Jihočeský kraj šestý nejvyšší průměrný přírůstek.

Pro srovnání regionů a zemí Evropy se provádí, jak již bylo zmíněno, přepočítání HDP v paritě kupní síly (PPS).

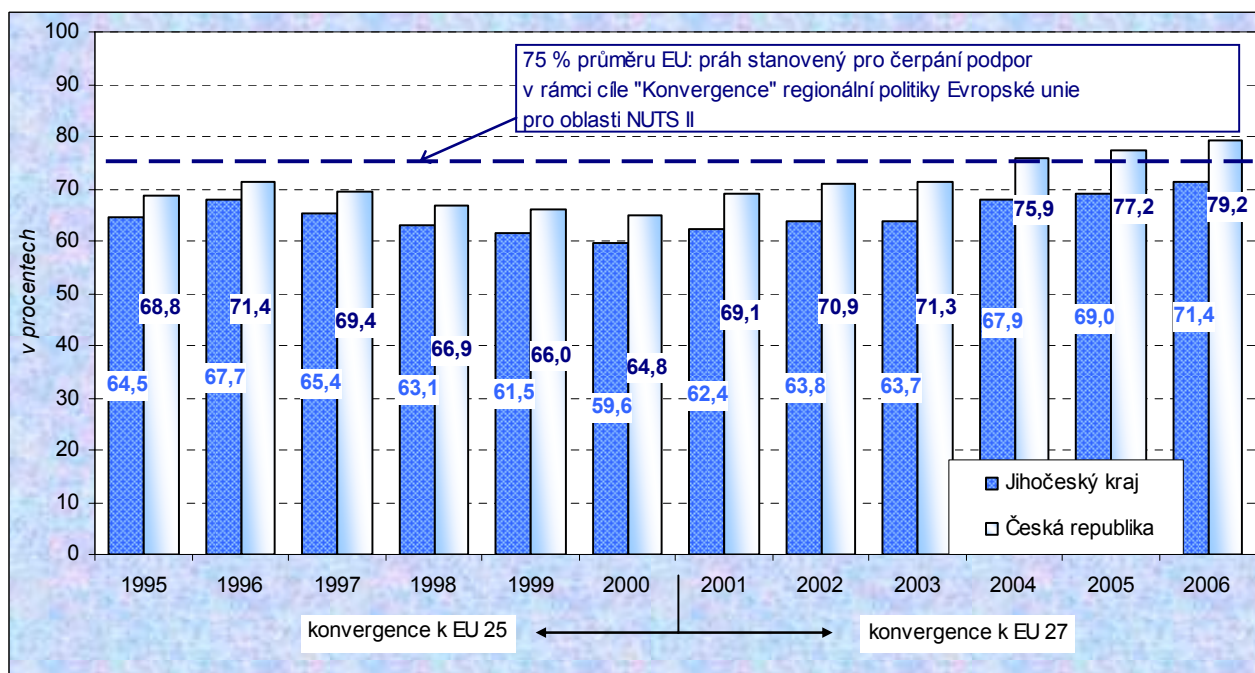
Graf 3 Regionální hrubý domácí produkt na obyvatele v letech 1995 až 2006 (v PPS)



HDP Jihočeského kraje na obyvatele v paritě kupní síly roste nepřetržitě po celé sledované období. Stejně tak nepřetržitě roste tento ukazatel i za ČR. Jihočeský kraj je stále pod průměrem za ČR, tuto hodnotu stabilně překračuje pouze Hl. m. Praha. Zmiňovaný růst však neznamená reálný růst, vzhledem k tomu, že je ovlivněn cenovým vývojem eura a Kč. Ukazatel HDP na obyvatele v PPS se nepoužívá ani tak k vyjádření vývojových trendů, jako spíše k porovnání regionů v mezinárodním kontextu. Je prostředkem pro měření tzv. reálné konvergence země či kraje k Evropské unii.

V následujícím grafu je znázorněna „konvergence“ ekonomiky ČR a Jihočeského kraje k Evropské unii (v letech 1995 – 2000 k EU25 a od roku 2001 k EU27).

Graf 4 Regionální hrubý domácí produkt na obyvatele v letech 1995 až 2006 (průměr EU = 100)



Zatímco v letech 1995 a 1996 se hospodářství České republiky i Jihočeského kraje k EU25 přibližovalo, další roky až do roku 2000 došlo k rozevírání nůzek mezi průměrem EU a ekonomikou ČR (v letech 1996 až 2000 zhoršení o 6,4 bodu) i Jihočeského kraje (zhoršení o 7,1 bodu). Od roku 2001 graf vyjadřuje konvergenci k EU27, tj. ke slabšímu průměru a dochází k přibližování k průměru EU27. Jediný z krajů, který překračuje 75 % hranici pro čerpání podpory z fondů EU je Hlavní město Praha.

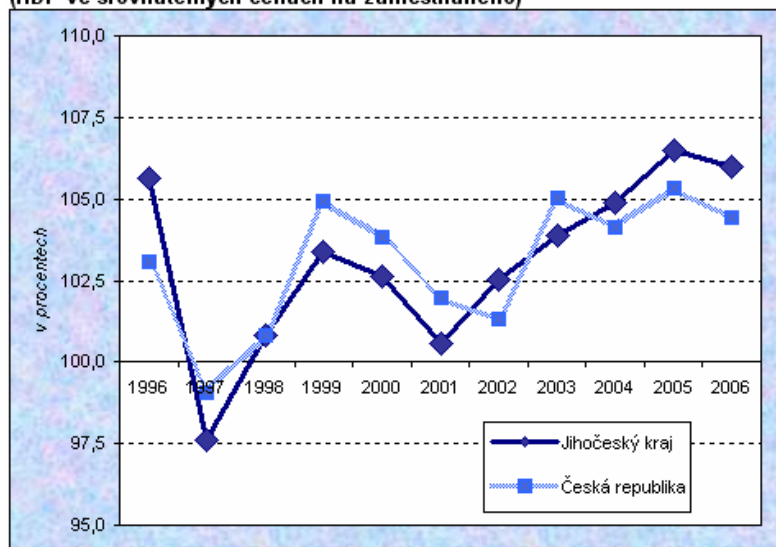
Pro růst konkurenceschopnosti je důležitým faktorem souvisejícím s tvorbou HDP růst efektivity s jakou je vytvářen, v našem případě produktivity práce a pokles materiálové a energetické náročnosti. Navíc snižováním materiálové a energetické náročnosti se bude snižovat i zátěž na životní prostředí. Materiálovou náročnost bohužel na úrovni krajů nelze vyčíslit, energetickou náročnost s určitými omezeními ano.

Produktivita práce

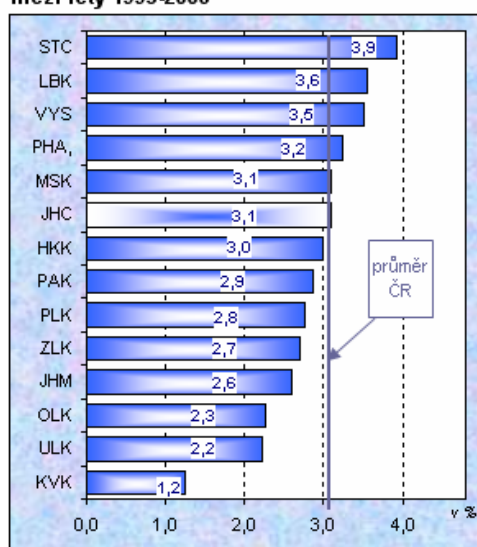
Růst produktivity práce se přímo odráží do zvyšování konkurenceschopnosti a nepřímo na růstu životní úrovně. Produktivita práce ve srovnatelných cenách rostla v Jihočeském kraji stejně jako v ČR po celé sledované období, tj. od roku 1996 (s výjimkou roku 1997).

Graf 5 Dynamika produktivity práce

Vývoj produktivity práce
(HDP ve srovnatelných cenách na zaměstnaného)



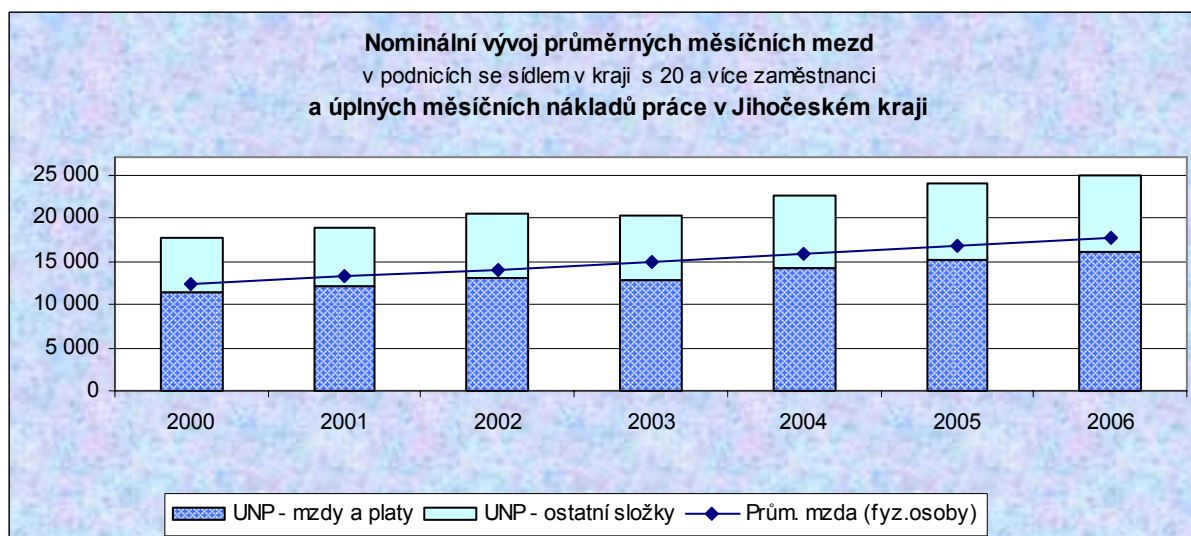
Průměrné roční tempo růstu produktivity práce mezi lety 1995-2006



Pro hodnocení vývoje produktivity práce je důležité, jak se vyvíjelo ocenění práce, či její náklady. Pro účely tohoto srovnání jsme zvolili jednak ukazatel tzv. úplných nákladů práce¹ a jednak průměrné měsíční mzdy v podnikatelských subjektech s 20 a více zaměstnanci se sídlem v kraji. Údaje o úplných nákladech práce má statistika za současné kraje od roku 2000 a metodicky srovnatelné údaje o průměrných mzdách od roku 1998.

¹ Úplné náklady práce (UNP) zahrnují přímé náklady práce, tj. mzdy a platy (tvoří 64 % z UNP) a náhrady mezd, a nepřímé náklady, především sociální náklady a výdaje (např. ze zákona povinné pojistné na nemocenské a důchodové pojištění a příspěvek na státní politiku zaměstnanosti-tyto složky tvoří čtvrtinu úplných nákladů práce), různé sociální požitky (např. příspěvky na stravování), personální náklady (např. náklady na nábor zaměstnanců, výchovu učňů, rekvalifikaci). Struktura složek UNP se příliš nemění. Největší podíl na UNP mají mzdy a platy 64 % a zákonné sociální zabezpečení 25 %

Graf 6 Dynamika mezd a úplných nákladů práce



Graf ukazuje vývoj mezd a úplných nákladů práce v nominálním vyjádření. Z **úplných nákladů práce** jsme se zaměřili na jejich rozhodující složku mzdy a platy, které se na nich podílí ze 64 %. (Vzhledem k tomu, že většina složek UNP je upravována v závislosti na inflaci, struktura UNP se prakticky nemění.) V letech 2000 – 2006 vzrostly průměrné měsíční mzdy v podnicích s 20 a více zaměstnanci se sídlem v kraji o 44 %, UNP stejně jako jejich složka mzdy a platy o 40 %.

Úplné náklady práce i mzdy jsou vyjadřovány v běžných cenách daného roku a jejich reálná hodnota klesá s růstem cen. Pokud chceme vývoj mezd porovnat s vývojem produktivity práce ve srovnatelných cenách, musíme je převést s pomocí míry inflace (spotřebitelských cen) na tzv. reálný vývoj.

Tab. 3.1.2 Průměrné meziroční tempo růstu produktivity práce a mezd v Jihočeském kraji v letech 2001 - 2006

	v %	
	nominální růst	reálný růst
HDP na zaměstnaného	²⁾ 106,4	³⁾ 104,0
Prům. měsíční mzda (fyz. osoby) ¹⁾	106,3	104,0
Úplné náklady práce (měsíční)	105,8	103,5
Mzdy a platy (složka ÚNP)	105,8	103,5

¹⁾ podle sídla podniku, za podniky s 20 a více zaměstnanci

²⁾ HDP v běžných cenách

³⁾ HDP ve srov. cenách

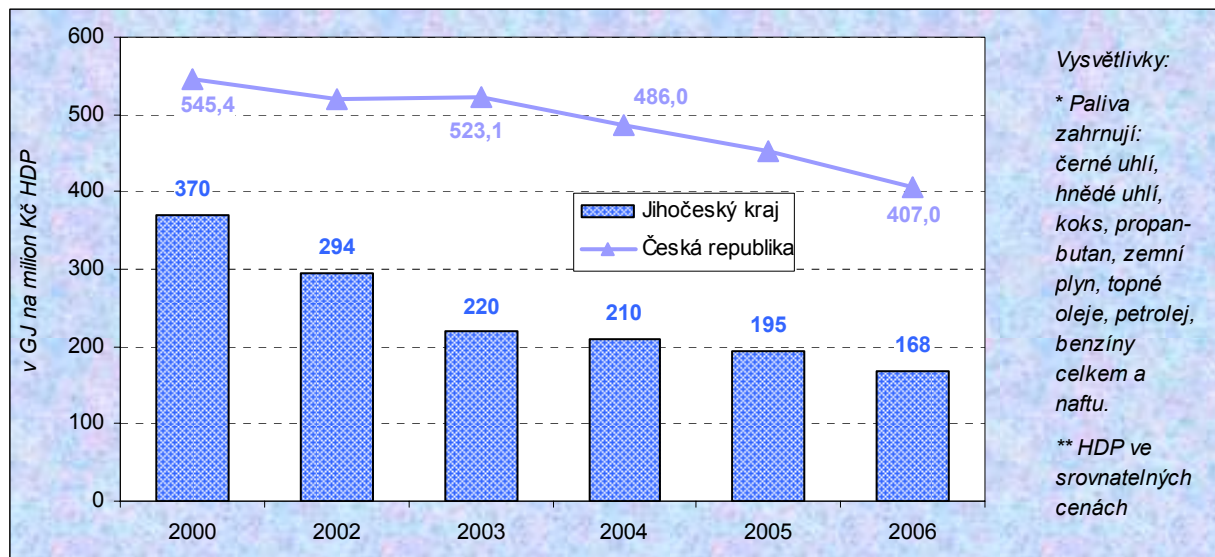
Pro zdravý ekonomický růst je dlouhodobě žádoucí, aby produktivita práce rostla rychleji než cena práce. V Jihočeském kraji rostou úplné náklady práce a jejich hlavní složka **mzdy a platy pomaleji než produktivita práce**. Mzdy v podnicích nad 20 zaměstnanců se sídlem v kraji rostou stejně rychle.

Spotřeba paliv a elektřiny na jednotku HDP

Naše informace o spotřebě paliv a elektřiny za kraj jsou rovněž značně omezené a existují ve dvou rovinách. Údaje o spotřebě paliv a elektřiny předkládají podniky s 20 a více zaměstnanci podle sídla podniku a výkaz rovněž obsahuje vybrané údaje podle kraje místa spotřeby. Údaje podle místa spotřeby jsou samozřejmě vhodnější, ale jsou zpracovávány pouze v naturálních jednotkách a poprvé v roce 2006 i v GJ.

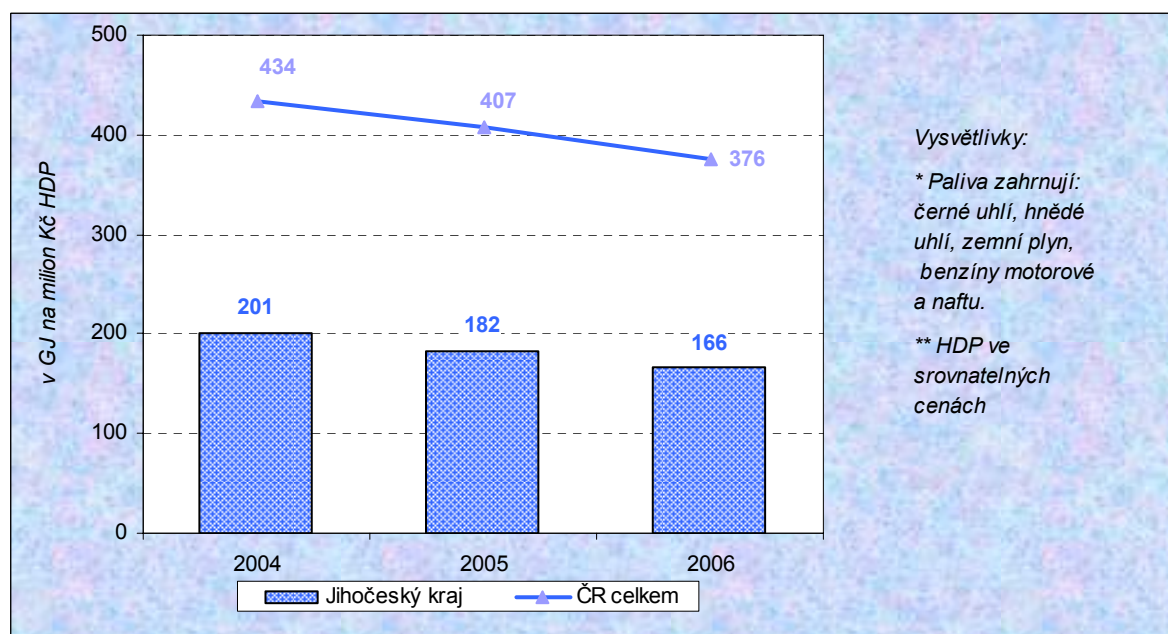
V **měrné spotřebě paliv** na jednotku HDP za firmy s 20 a více zaměstnanci podle sídla podniku dosahuje kraj v roce 2006 asi 41 % průměru ČR. V roce 2000 činila měrná spotřeba firem sídlících v kraji 68 % úrovně ČR. V letech 2000 až 2006 klesla měrná spotřeba paliv v kraji víc než o polovinu, v ČR o jednu čtvrtinu. Do vývoje měrné spotřeby se však promítají nejen úspory paliv ve výrobě, ale i změny souboru vykazujících jednotek. Do vývoje za kraj se mimo to může promítat i odstěhování sídel podniků do Hlavního města Prahy, kterýžto jev se v naší ekonomice v posledních letech objevuje.

Graf 7 Spotřeba paliv v podnicích na jednotku HDP



Pro následující graf byl z předběžných údajů podle **místa spotřeby** proveden přepočítání spotřeby paliv v naturálních jednotkách na GJ. Ve srovnání se spotřebou podle **sídla podniku** (předchozí graf) tento nezahrnuje koks, propan-butan, topné oleje a petrolej, to je zhruba 10 % ze spotřeby paliv (dle sídla podniku).

Graf 8 Spotřeba vybraných druhů paliv v podnicích podle místa spotřeby na jednotku HDP (v GJ/mil. Kč)



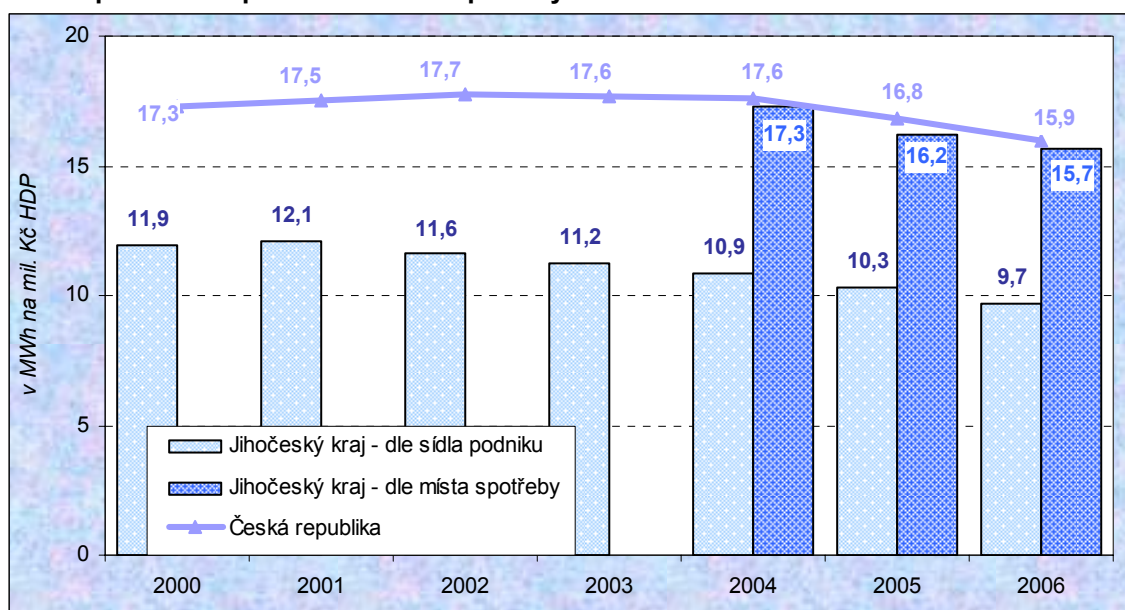
Z grafu vyplývá, že výrobní kapacity na území Jihočeského kraje nejsou ve srovnání s průměrem ČR tak energeticky náročné. Nedosahují ani 50 % průměru České republiky. Co je ale důležitější je fakt, že měrná spotřeba těchto vybraných druhů paliv klesá v kraji i v ČR (v ČR o 13 %). Teoreticky mohla být nižší spotřeba těchto paliv umožněna jejich náhradou palivy, které ve výběru nejsou. Ale vzhledem k tomu, že měrná spotřeba paliv v podnicích podle sídla podniku v tomto období klesla o 16 %, můžeme tuto možnost vyloučit.

Pro doplnění ke spotřebě paliv uvádíme i spotřebu tepelné energie včetně páry. Jak je z tabulky na následující straně patrné, existuje řádový rozdíl mezi měrnou spotřebou tepla za podniky se sídlem v kraji a spotřebou tepla přímo ve výrobních kapacitách ležících na území kraje. V údajích za Jihočeský kraj – místo spotřeby je teplo (vč. páry) vyrobené v jaderné elektrárně Temelín na výrobu elektřiny.

Tab. 3.1.3 Měrná spotřeba tepelné energie vč. páry na jednotku HDP

	v GJ/mil. Kč HDP (srovn. ceny)		
	2004	2005	2006
Česká republika	431	390	382
Podniky se sídlem v Jihočeském kraji	119	101	86
Jihočeský kraj - místo spotřeby	1 136	932	923

Vzhledem k tomu, že statistika v současné době nemá údaje o veškeré spotřebě elektřiny na území jednotlivých krajů, kde by například byla i spotřeba domácností, a nemá ani přehled o podílu elektřiny vyrobené z obnovitelných zdrojů, nezbyvá než se opřít o spotřebu podniků s 20 a více zaměstnanci, tedy o stejný soubor jako v případě spotřeby paliv.

Graf 9 Spotřeba elektrické energie na HDP v podnicích s 20 a více zaměstnanci - podle sídla podniku a místa spotřeby

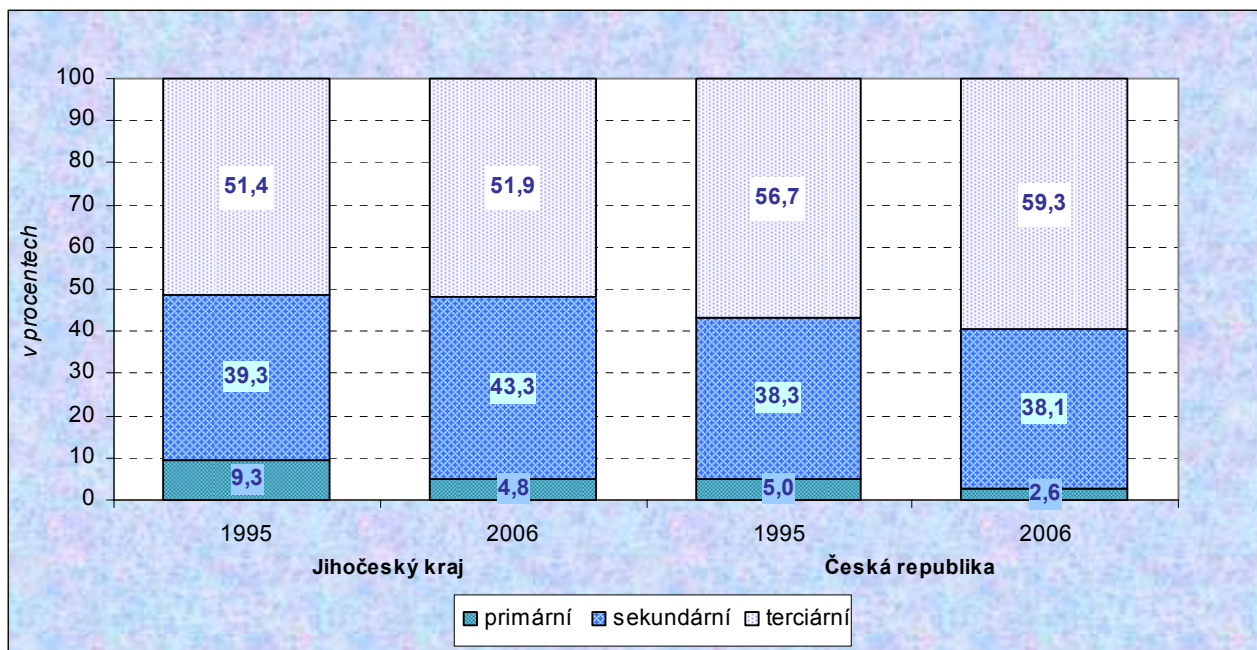
Graf spotřeby elektřiny těchto podniků na jednotku HDP ukazuje, že v kraji mají sídlo podniky, jejichž výroba je méně náročná na spotřebu elektřiny téměř o 40 % než průměr ČR. Poněkud jiné je srovnání měrné spotřeby elektřiny ve výrobních kapacitách na území kraje, které je jen o málo nižší než v ČR celkem. Důležitý je fakt, že měrná spotřeba elektřiny na jednotku HDP od roku 2002 klesá.

Hrubá přidaná hodnota podle sektorů

Hrubá přidaná hodnota představuje nově vytvořenou hodnotu, kterou získávají institucionální jednotky z používání svých výrobních kapacit. Je stanovena jako rozdíl mezi celkovou produkcí, oceněnou v základních cenách a mezispotřebou, oceněnou v kupních cenách. Počítá se za odvětví nebo za institucionální sektory / sub-sektory. Souhrn hrubé přidané hodnoty za všechna odvětví národního hospodářství nebo za všechny institucionální sektory plus čisté daně z produktů představuje hrubý domácí produkt. Hrubá přidaná hodnota se v našich podmínkách podílí na hrubém domácím produktu zhruba 90 %.

Hrubá **přidaná hodnota** se vyjadřuje **v běžných cenách** a její vývoj je tedy ovlivněn cenovými vlivy. Předmětem jejího hodnocení bývá nejčastěji struktura podle odvětví či sektorů a vývoj této struktury. Musíme zde připomenout, že jednotlivá odvětví a sektory zaznamenávají různý cenový vývoj a to se promítá i do vývoje struktury hrubé přidané hodnoty.

Graf 10 Podíl sektorů na hrubé přidané hodnotě

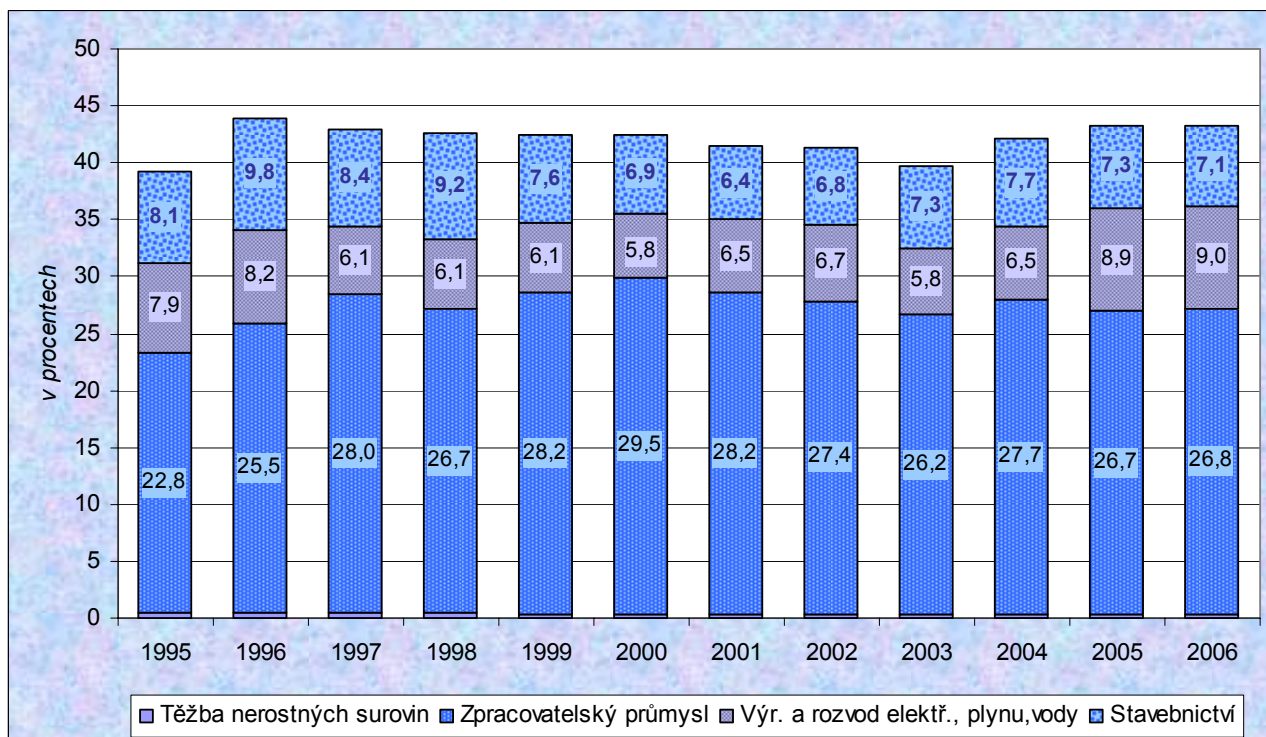


Ve struktuře hrubé přidané hodnoty se po celé období **snižoval podíl primárního sektoru**, v České republice i v Jihočeském kraji klesl téměř na polovinu. Zatímco v České republice byl tento pokles zcela nahrazen zvýšením vlivu terciární sféry, v Jihočeském kraji zůstal podíl terciární sféry zhruba na stejné úrovni, ale **zvýšil se podíl sekundárního sektoru**.

V primárním sektoru by měl být kladen důraz na udržení kvality zemědělských produktů a rozvoj ekologického zemědělství. Touto problematikou se bude zabývat environmentální oblast.

V sekundárním sektoru by bylo žádoucí zvyšovat podíl zpracovatelského průmyslu, především tzv. progresivních odvětví na úkor odvětví s vyšší náročností na vstupy a s malým zhodnocením práce.

Graf 11 Podíl odvětví sekundární sféry na hrubé přidané hodnotě



Z grafu je patrné, že podíl zpracovatelského průmyslu ve sledovaném období kolísá, podíl odvětví výroba a rozvod elektřiny, plynu a vody zejména v posledních dvou letech roste, podíl stavebnictví byl naproti tomu

nejvyšší před rokem 2000. Podíl těžby nerostných surovin je zanedbatelný. Bohužel za sekundární sféru jsou vyčíslována pouze uvedená základní odvětví, bez dalšího členění zpracovatelského průmyslu.

Určitou představu o zpracovatelském průmyslu nám může poskytnout registr ekonomických subjektů (RES). V roce 2000 mělo v Jihočeském kraji sídlo firmy 123 tisíc subjektů, z toho bylo 16 tisíc subjektů (tj. 13 %) se zpracovatelským průmyslem jako svou hlavní činností. V roce 2006 obsahoval RES Jihočeského kraje 146 tisíc subjektů, z toho bylo téměř 20 tisíc firem zpracovatelského průmyslu (13 %).

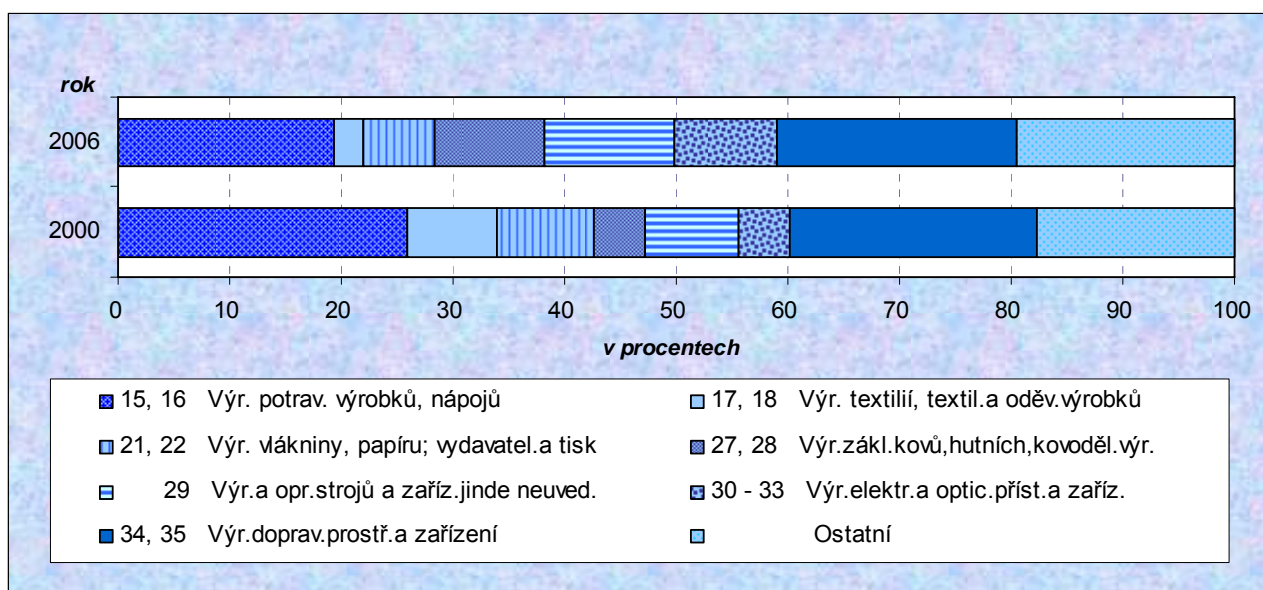
Tab. 3.1.4 Ekonomické subjekty zpracovatelského průmyslu v Jihočeském kraji

Převažující činnost	2000	2006	rozdíl 2006-2000
Zpracovatelský průmysl celkem	15 908	19 534	3 626
tom: 15, 16 Výroba potravn. výrobků, nápojů	785	923	138
17, 18 Výroba textilií, textilních a oděv. výrobků	2 332	2 468	136
19 Výroba usní a výrobků z usní	84	91	7
20 Zpracování dřeva, výroba dřevař. výrobků kromě nábytku	4 058	4 921	863
21, 22 Výr. vlákniny, papíru a výrob.z papíru; vydavatelství a tisk	414	838	424
24 Výroba chemických látek, přípravků, léčiv a chem. vláken	143	156	13
25 Výroba pryžových a plastových výrobků	188	256	68
26 Výroba ostatních nekovových minerálních výrobků	503	598	95
27, 28 Výroba základních kovů, hutních a kovodělných výrobků	3 675	4 573	898
29 Výroba a opravy strojů a zařízení jinde neuvedených	521	837	316
30 - 33 Výroba elektrických a optických přístrojů a zařízení	1 912	2 478	566
34, 35 Výroba dopravních prostředků a zařízení	92	136	44
36, 37 Zpracovatelský průmysl jinde neuvedený	1 201	1 259	58

V počtu subjektů zpracovatelského průmyslu má nejvyšší zastoupení odvětví zpracování dřeva, výroba dřevařských výrobků (kromě nábytku), což je tradiční jihočeský průmysl a druhou nejpočetnější skupinou je výroba základních kovů, hutních a kovodělných výrobků, tj. odvětví vyžadující na straně jedné dovážené suroviny, na straně druhé profesně připravené zaměstnance, kteří v kraji jsou. Obě uvedená odvětví se na počtu firem zpracovatelského průmyslu podílejí téměř jednou polovinou. Zajímavostí RES je například zvýšení počtu firem textilního a oděvního průmyslu, i když je všeobecně známo, že právě textilní průmysl je vzhledem ke konkurenci asijského levného zboží v krizi.

Nevýhodou RES je jednak fakt, že **nepostihuje velikost firem** a jednak skutečnost, že registr obsahuje téměř z poloviny firmy, které jsou neaktivní. Proto se na zpracovatelský průmysl podíváme ještě z pohledu velkého průmyslu, tj. na výsledky firem se 100 a více pracovníky se sídlem v kraji. Do úrovně krajů jsou informace za průmysl právě za tyto podniky.

Graf 12 Struktura tržeb z průmyslové činnosti v Jihočeském kraji



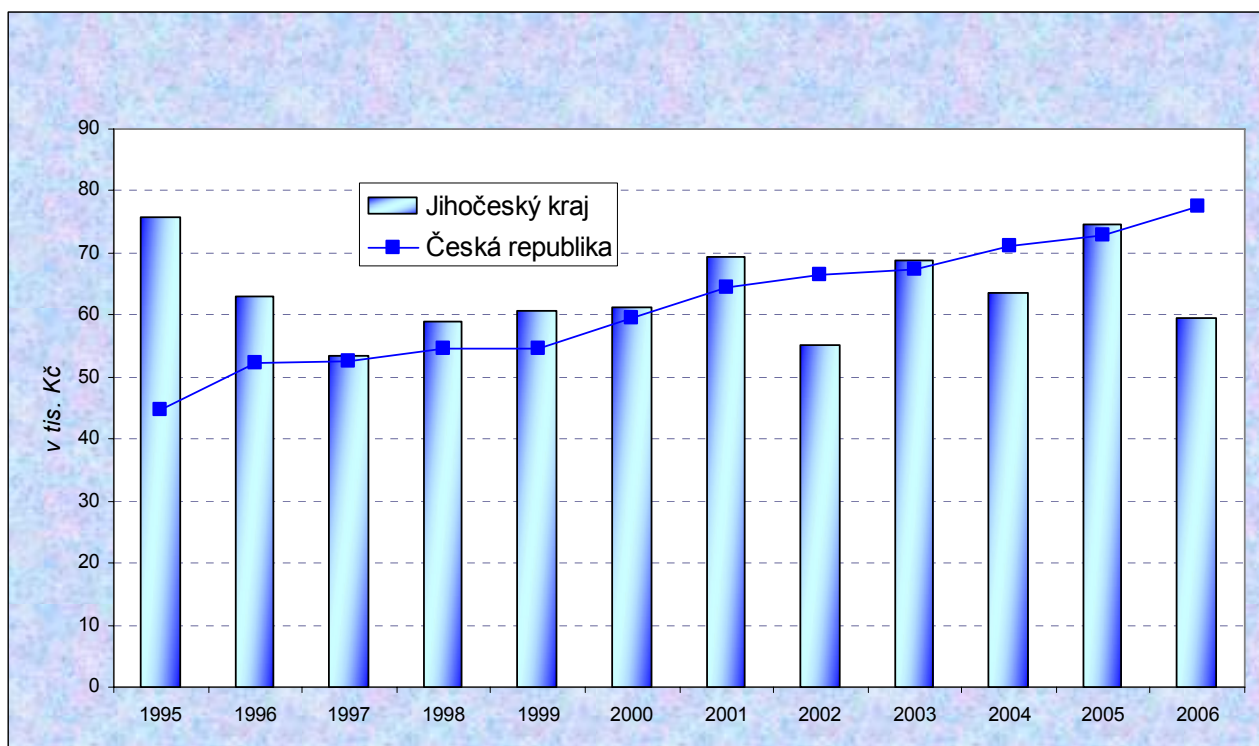
Změnu ve struktuře velkého zpracovatelského průmyslu můžeme posoudit ze struktury **tržeb z vlastní průmyslové činnosti**. Největší podíl v kraji má výroba dopravních prostředků a zařízení a výroba potravinářských výrobků a nápojů, jejíž podíl na struktuře se snížil. Ve srovnání s rokem 2000 je v roce 2006 významně nižší dále podíl textilní a oděvní výroby a podíl výroby vlákniny, papíru; vydavatelství. Naproti tomu se zvýšil podíl odvětví výroba základních kovů, výroba elektrických a optických přístrojů a výroba a opravy strojů jinde neuvedených.

Významnou oblastí je pro kraj odvětví **cestovního ruchu**. Zachovalé přírodní prostředí s vysokou lesnatostí, vodními plochami a velkým počtem kulturních památek je využíváno k návštěvám a rekreaci občany z celé ČR a v hojně míře i zahraničními turisty. Na hrubé přidané hodnotě v kraji se však odvětví stravování a ubytování podílí jen necelými dvěma procenty. Je pravda, že přínosy cestovního ruchu nelze redukovat pouze na výše uvedené odvětví, ale současně je nutno konstatovat, že existují v této oblasti v kraji značné rezervy. Problematické je především celoroční využití ubytovacích kapacit. Také úroveň poskytovaných služeb zejména s ohledem na velmi náročného zákazníka není často dostačující.

Tvorba hrubého fixního kapitálu, míra investic

Výdaje na tvorbu hrubého fixního kapitálu (THFK) na obyvatele mají v České republice vzestupnou tendenci, i když růst ukazatele do jisté míry ovlivňuje i růst cen. Vývoj v jednotlivých krajích však často kolísá v závislosti na realizaci větší investiční akce v kraji. Pro Jihočeský kraj platí, že THFK na obyvatele měl větší než republikový průměr v letech 1995 – 2001, tedy v době výstavby jaderné elektrárny Temelín. Od roku 2002 pak hodnota THFK třikrát nedosáhla a dvakrát dosáhla úroveň republikového průměru.

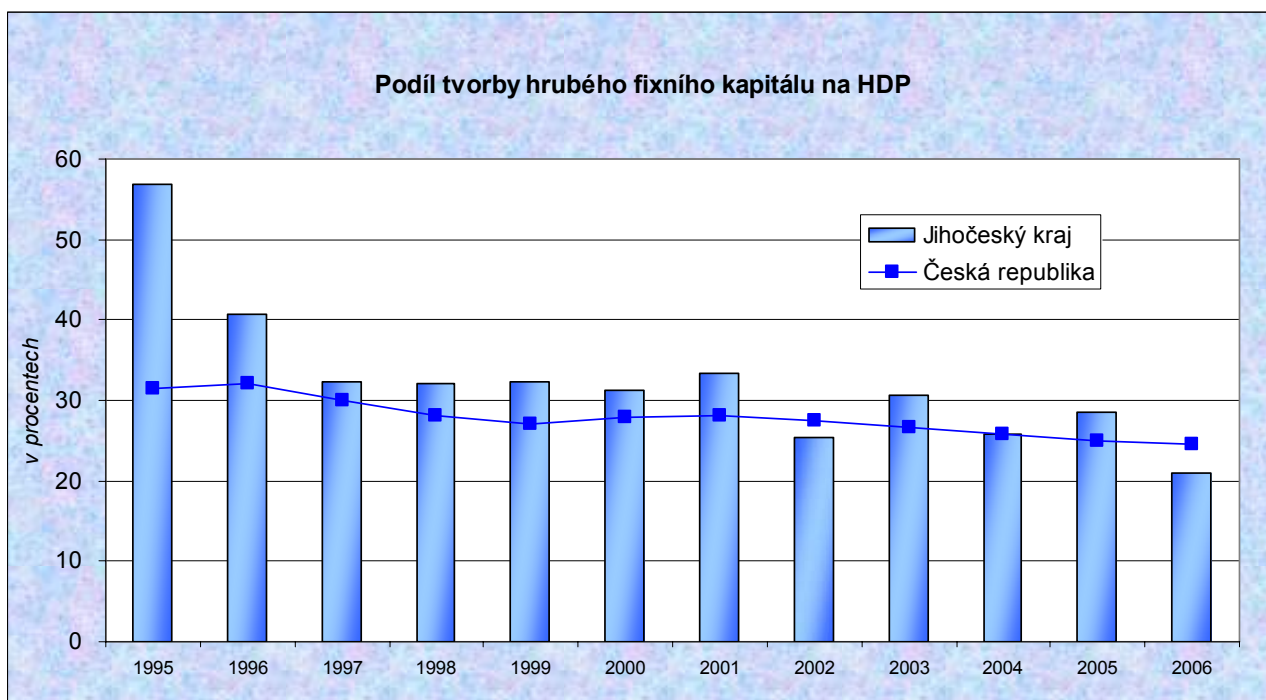
Graf 13 Tvorba hrubého fixního kapitálu na obyvatele



Z krajů ČR republikový průměr překračuje vždy Hlavní město Praha (a to významně o 50 až 150 %), za jedenáctileté období 9 krát Jihočeský kraj, 6 krát Plzeňský kraj, 4 krát Středočeský, 3 krát Jihomoravský a 1 krát Karlovarský a Olomoucký. Vysoká tvorba hrubého fixního kapitálu v Hlavním městě není ovlivněna pouze význačným postavením Prahy jako hlavního města, ale vyplývá i ze skutečnosti, že zde vzniká nadprůměrně vysoký HDP.

O podílu výdajů na tvorbu hrubého fixního kapitálu k hrubému domácímu produktu hovoříme jako o **míře investic**. Jihočeský kraj patří mezi kraje s poměrně vysokou mírou investic. Alespoň to vyplývá ze srovnání míry investic za kraj a za ČR celkem. V devíti letech z 11 byla míra investic v kraji vyšší než průměr za ČR, pouze v roce 2002 a 2006 byla nižší. Výstavba jaderné elektrárny Temelín byla v rámci ČR tak ohromnou investiční akcí, že míra investic v roce 1995 – 57 % je dokonce nejvyšší za celých 11 let mezi kraji ČR.

Graf 14 Míra investic

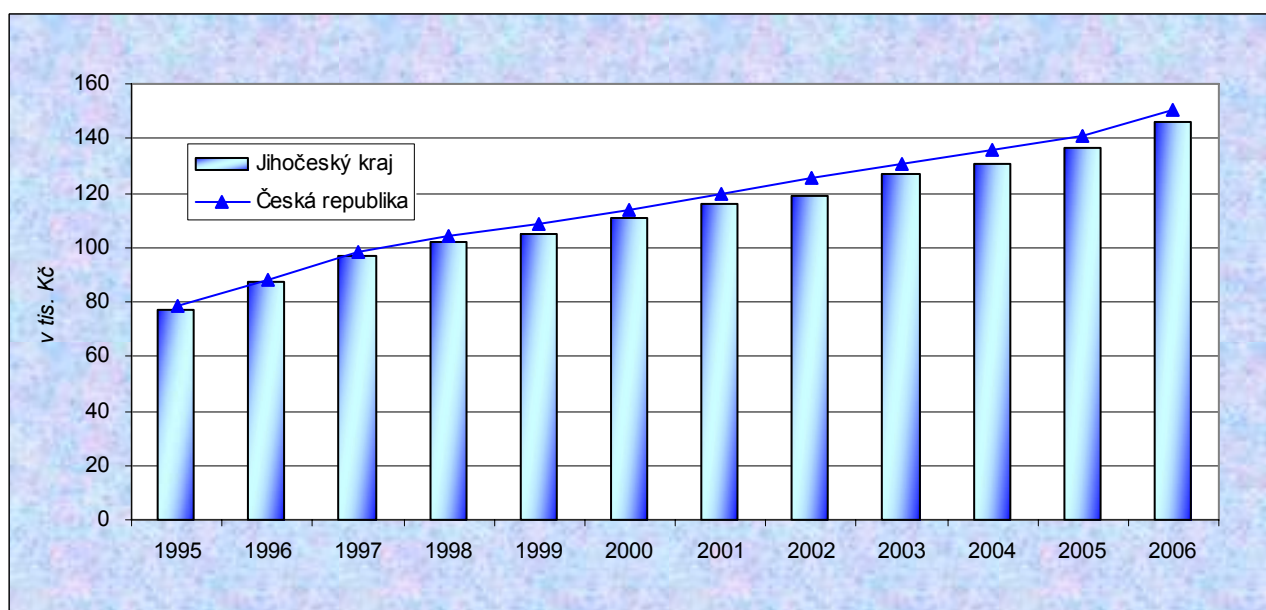


Z grafu je patrné, že míra investic za Jihočeský kraj má sestupnou tendenci. Mírně sestupnou tendenci má i míra investic ČR. V letech 2002 až 2006 se snížení míry investic v ČR odehrává nikoli v důsledku oslabeného tempa výdajů na THFK, ale z větší části růstem tempa ekonomické výkonnosti země (zvětšením jmenovatele v poměrovém indikátoru).

Čistý disponibilní důchod domácností

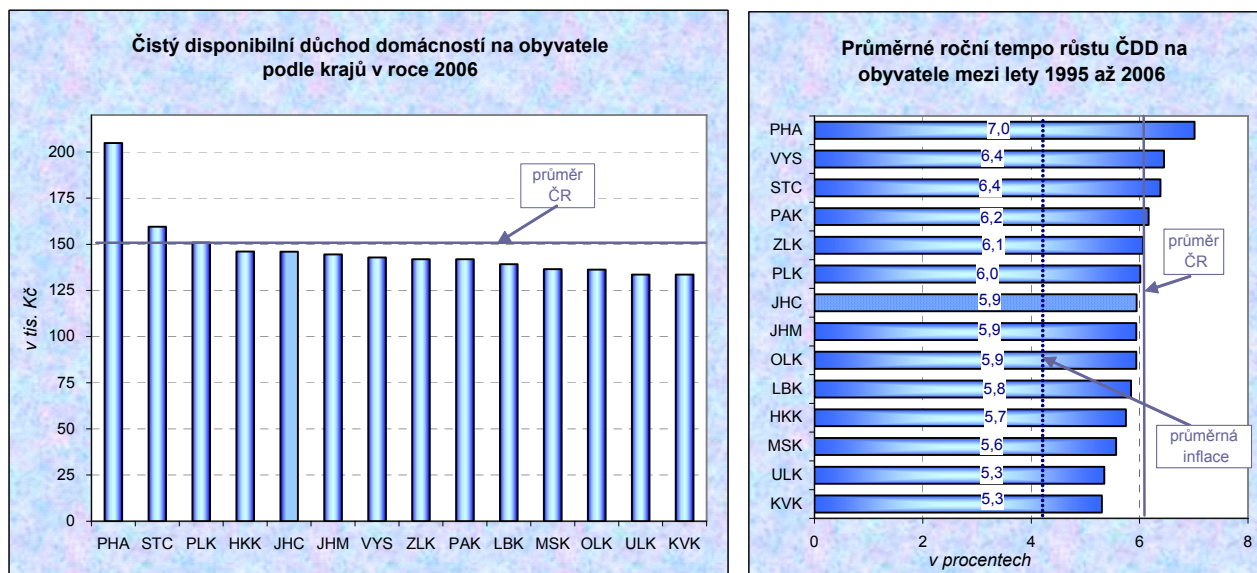
Čistý disponibilní důchod domácností (ČDD) Jihočeského kraje na 1 obyvatele po celé sledované období roste a udržuje se mírně pod úrovní průměru ČR. Do roku 1997 byl o 1,5 % pod úrovní průměru ČR, v současnosti se rozdíl proti průměru zvýšil na 3 %. V mezikrajovém srovnání měl kraj v letech 1995 až 1999 pátý nejvyšší ČDD na obyvatele, pak si pohoršil až na 7. místo v roce 2002, kdy se ČDD lišil od průměru ČR o 5 %. Poté vystřídal 4. místo, pak páté, šesté a opět páté (v roce 2006).

Graf 15 Čistý disponibilní důchod domácností na obyvatele



Pokud jde o ostatní kraje ČR, má nejvyšší ČDD na obyvatele Hlavní město Praha. Průměr ČR v roce 1995 překračovala o 24 % a tento rozdíl se zvýšil na 36 % v roce 2006. Nad průměrem ČR (v rozmezí od 2 do 8 %) se stabilně nachází i Středočeský kraj. Nadprůměrný ČDD má Plzeňský kraj s výjimkou dvou let. Z ostatních krajů se k průměru přibližuje nejvíc Královéhradecký kraj a čtyřikrát ho i převýšil. Nejnižší ČDD na obyvatele měla do roku 1998 Vysočina, v roce 1999 to byl Moravskoslezský kraj, v letech 2000 – 2005 poslední místo žebříčku patřilo Ústeckému kraji a v roce 2006 toto místo zaujal Karlovarský kraj.

Graf 16 ČDD na obyvatele – mezikrajové srovnání a dynamika mezi lety 1995 až 2006



Čistý disponibilní důchod domácností na obyvatele vzrostl v Jihočeském kraji v letech 1995 až 2006 o 89 %, tj. v průměru za rok o 5,9 %. Tempem růstu se kraj řadí 7. místo mezi kraji. Nejvyšší tempo růstu má Hlavní město Praha 7 % a pak kraj Vysočina a Středočeský kraj. Nejnižším tempem rostl ČDD v kraji Karlovarském a Ústeckém. Vzhledem k tomu, že ČDD je vyjadřován v běžných cenách, je jeho růst ovlivněn zčásti růstem cen. Míra inflace v průměru v letech 1995 – 2006 dosáhla 4,3 %.

Rozvoj malého a středního podnikání

Malé a střední podniky (MSP) jsou významným sektorem tržní ekonomiky. Jejich předností je rychlejší přizpůsobivost na měnící se požadavky trhu, relativně vysoká schopnost absorpce pracovní síly díky pružnosti a schopnost vyplnit mezeru ve struktuře obchodních vztahů mezi velkými podniky. Naopak nevýhodou je např. menší schopnost eliminovat důsledky výkyvů vnějších vlivů v počátečním stadiu jejich vývoje a obtížnější přístup ke kapitálu, informacím a znalostem. Proto vlády volí různé formy veřejné podpory MSP, které by snižovaly jejich zranitelnost (vliv uvedených nevýhod).

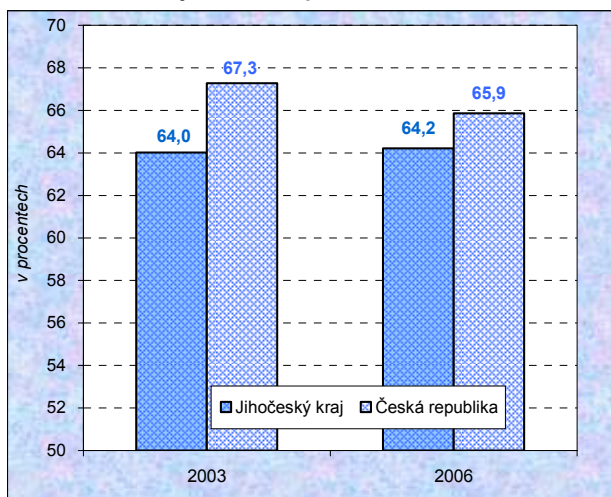
Vliv malých a středních podniků v ekonomice byl posouzen na **základě zaměstnanosti**. Tento údaj není statistikou plošně zjišťován. Pro účely této publikace byl zkonstruován jako součet počtu zaměstnanců za MSP s 1 – 249 zaměstnanci z Registru ekonomických subjektů a za fyzické osoby bez zaměstnanců byly použity osoby pracující na vlastní účet a pracující rodinní příslušníci podle výsledků Výběrového šetření pracovních sil. Výpočet byl proveden pro rok 2003 a 2006.

Na základě těchto výpočtů můžeme říci, že zaměstnanost v MSP Jihočeského kraje se za toto krátké období mírně zvýšila, což je pozitivní jev. Vývoj v kraji nekoresponduje s vývojem v ČR, kde byl pokles MSP vyvolán zvýšením zaměstnanosti velkých podniků.

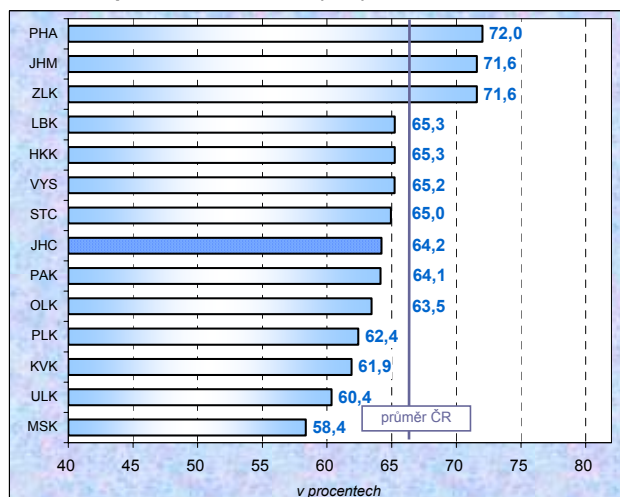
Podíl MSP Jihočeského kraje (64 %) je v obou obdobích pod úrovní průměru ČR. Z krajů mají nejvyšší zaměstnanost v MSP Hlavní město Praha, Jihomoravský a Zlínský kraj. Naopak nejnižší zaměstnanost v MSP má Moravskoslezský kraj – méně než 60 %.

Graf 17 Malé a střední podnikání

Podíl malých a středních podniků na zaměstnanosti v Jihočeském kraji a České republice v letech 2003 a 2006



Podíl malých a středních podniků na zaměstnanosti v České republice v roce 2006 (v %)



Doprava

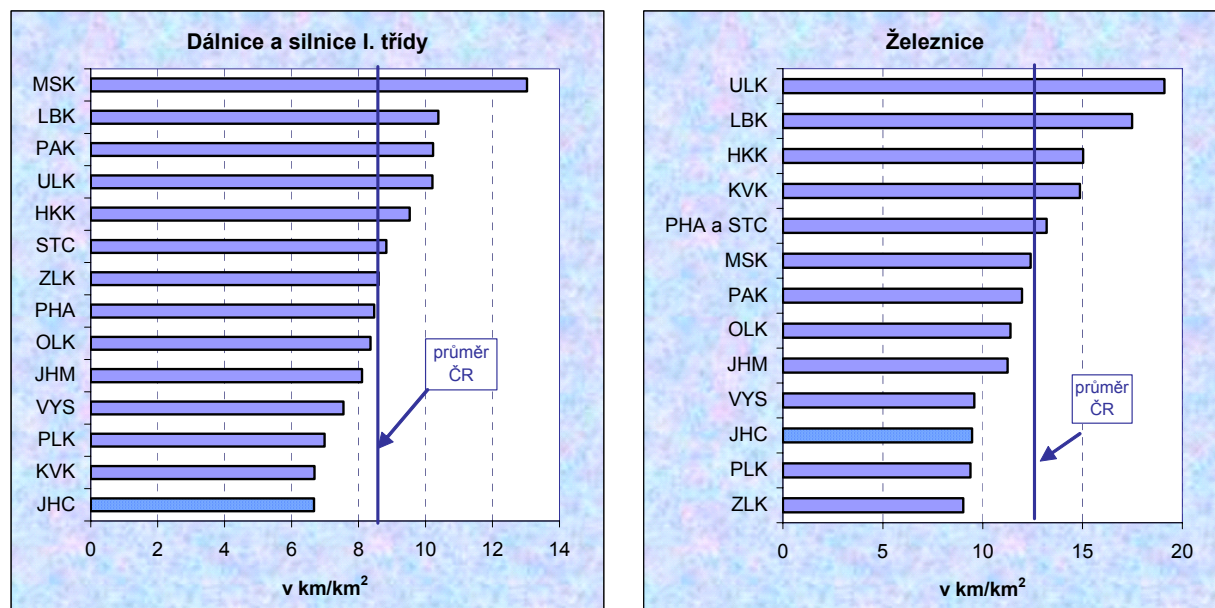
Hustota dopravní infrastruktury je jedním z rozhodujících a někdy i limitujících faktorů pro rozvoj regionů a obcí. V Jihočeském kraji je hustota a kvalita silniční sítě spíše na nižší úrovni. Ke konci roku 2006 bylo v Jižních Čechách sice 6 129 km silnic a dálnic, ale pouze 9 km je dálnic a 662 km silnic 1. třídy. Silnice vyšší třídy tak představují jen něco málo přes 10 % z celkové délky silniční sítě. Tento stav je částečně dán příhraniční polohou kraje s rozsáhlými horskými oblastmi, kde převažují silnice III. třídy. Ty představují více než 60 % celkové délky.

V porovnání s ostatními regiony republiky je **hustota silniční sítě** v přepočtu k rozloze území vůbec jedna z nejnižších (spolu s Karlovarským krajem) v celé republice. Hodnotou 6,7 km na 100 km² se kraj drží zhruba na třech čtvrtinách republikové střední hodnoty. Ani z hlediska střednědobého vývoje (od roku 2000) nedošlo v této oblasti k zásadnější změně. Přestože za toto období byla již realizovány některé i poměrně náročné finanční akce, celkově se hustota silniční sítě zvýšila jen nepatrně (o 0,1 km na 100 km²). Ani tady kraj nedosahuje republikový růst a v dynamice se zařadí až k závěru pomyslného pořadí.

Přírodní podmínky jsou limitujícím faktorem rovněž v oblasti **železniční dopravy**. Celkem je v kraji 952 km provozní délky železničních tratí. V přepočtu k celkovému území kraje to představuje 9,5 km na 100 km². Hustota dopravní infrastruktury je tak srovnatelná s krajem Plzeňským a Vysočina a jen nepatrně vyšší než v kraji Zlínském – kraji s nejnižší hustotou. To samozřejmě znamená, že proti průměru za celou republiku má kraj železniční infrastrukturu podstatně méně rozvinutou – hustota železniční sítě je v kraji o čtvrtinu nižší než v souhrnu za ostatní regiony.

Ve střednědobém vývoji se hustota železničních tratí v kraji nemění, stejně jako v průměru za celou republiku. Na druhé straně se alespoň železniční síť nezkracuje, tak jako v kraji Olomouckém nebo Ústeckém.

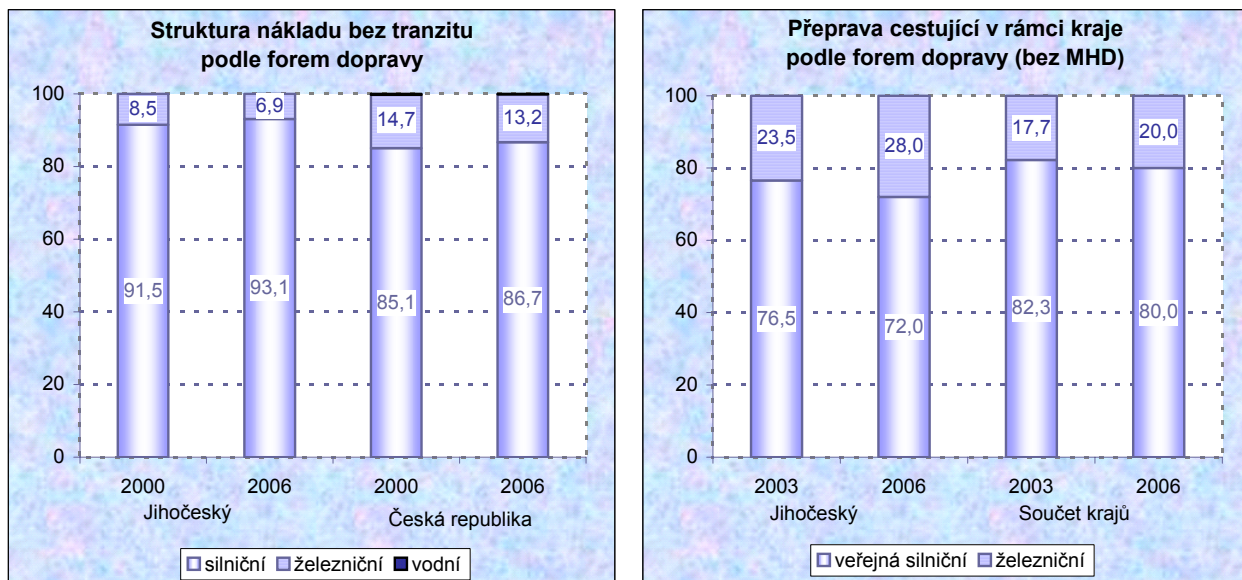
Graf 18 Hustota dopravní infrastruktury v roce 2006



Pro posouzení efektivnosti nákladní dopravy jsou nezbytné údaje o dopravních výkonech. Tyto údaje se nám však nepodařilo zjistit. Proto jsme se museli spokojit s náhradním ukazatelem „přeprava věcí (zboží)“. Ale ani v tomto případě nemáme ideální podklady pro úplnou představu o přepravě, neboť nám zcela chybí data za tranzit.

V Jihočeském kraji přeprava věcí nákladní dopravou (bez tranzitu) klesla mezi lety 2000 a 2006 o 17 %, z toho přeprava silniční nákladní dopravou klesla o 16 % a železniční dopravou o jednu třetinu. V ČR objem přepraveného nákladu v letech 2000 – 2006 vzrostl o 5 %, vlivem zvýšené přepravy silniční nákladní dopravou (o 7%). Přeprava nákladu po železnici se snížila o 6 %, a přeprava vodní dopravou klesla dokonce na polovinu. Uvedené změny se projevily ve struktuře nákladu podle forem dopravy. Jak ukazuje graf, v Jihočeském kraji i v ČR se nízký podíl železniční dopravy dále snížil.

Graf 19 Výkonové ukazatele dopravy



Za **osobní dopravu** máme srovnatelné údaje pro silniční i železniční dopravy pouze za přepravené osoby v rámci kraje. Údaje o přepravě osob mimo kraj a do kraje za autobusovou dopravu jsme neměli k dispozici. Z dostupných podkladů vyplývá, že v letech 2000 - 2003 počet přepravených osob veřejnou autobusovou dopravou klesl v rámci Jihočeského kraje o necelých 5 %, za celou ČR tento pokles představoval 2 %. Naproti tomu počet přepravených osob po železnici vzrostl v kraji o 10 % a v celé ČR dokonce téměř

o čtvrtinu. Tento vývoj se promítl do zvýšení podílu železniční dopravy ve struktuře přepravených osob, jak ukazuje graf.

Městskou hromadnou dopravou se v kraji každoročně přepraví víc než 50 mil. cestujících. Na tomto počtu se ze 30 % podílí přeprava trolejbusy a ze 70 % přeprava autobusová. V letech 2003 – 2006 vzrostl počet přepravených cestujících o necelá 4 %, když přeprava trolejbusy vzrostla o 7 % a autobusy o 2 %.

Veřejná ekonomika

Veřejná ekonomika je z regionálního pohledu vsazena do širšího celorepublikového rámce a některé limity tím vytvořené nelze překročit. Hodnocení vývoje v kraji je pak omezeno na hospodaření územních samosprávných celků a jen na poměrně krátké časové období od roku 2003. Důvodem je jednak dostupnost relevantních údajů a jednak (a především) to, že územní rozpočty prošly v roce 2003 podstatnou změnou, která navazovala na reformu veřejné správy. Zrušením okresních úřadů došlo k převedení agend a prostředků zčásti na kraj a zčásti na pověřené obce.

Územní rozpočty v našem pojetí zahrnují rozpočet Jihočeského kraje (nejen krajského úřadu), rozpočty obcí a rozpočty dobrovolných sdružení obcí (DSO).

Tab. 3.1.5 Finanční hospodaření kraje, obcí a DSO

	v mil. Kč		
	2004	2005	2006
Příjmy celkem (po konsolidaci)	21 927	20 352	22 096
Daňové příjmy	6 446	9 379	9 612
Nedaňové příjmy	2 206	2 054	2 300
Kapitálové příjmy	875	902	944
Přijaté dotace	12 401	8 018	9 241
Výdaje celkem (po konsolidaci)	22 287	20 094	22 589
Běžné výdaje	16 632	15 286	17 454
Kapitálové výdaje	5 655	4 808	5 135
Rozdíl příjmů a výdajů	-360	259	-493

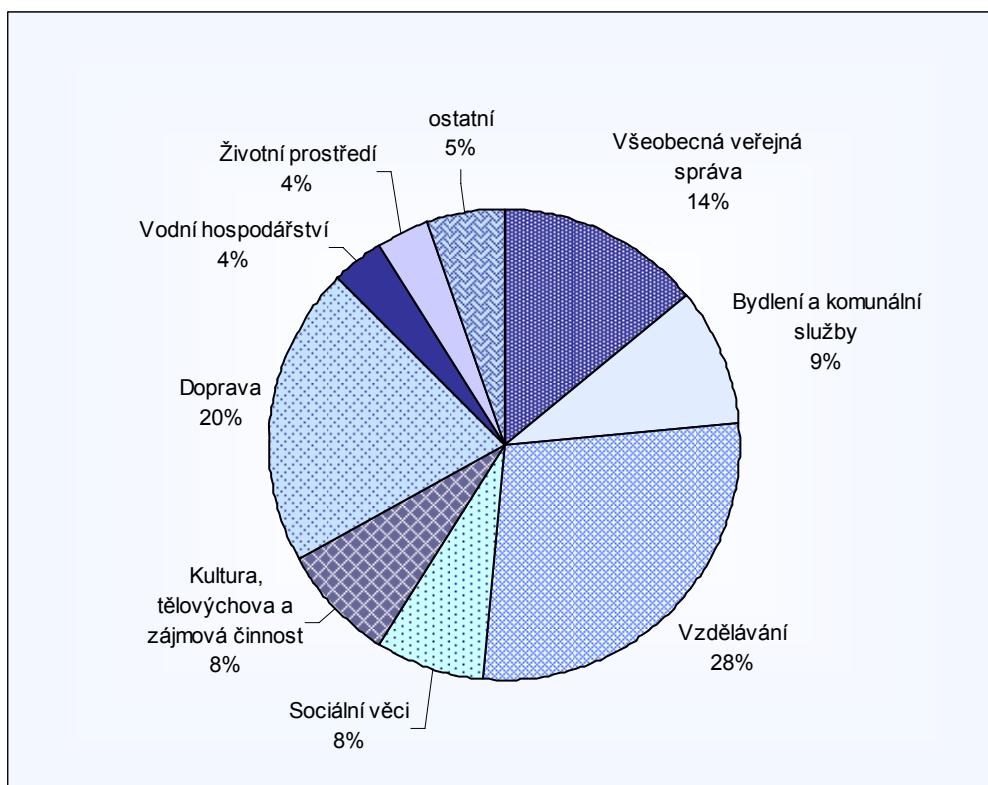
Celkové příjmy všech výše definovaných subjektů jsou zhruba ze 40 % tvořeny dotacemi. Tato nejvyšší položka je pak reprezentována především **neinvestičními dotacemi**, zejména dotacemi ze státního rozpočtu. V průběhu sledovaného období se výše neinvestičních dotací ze státního rozpočtu výrazně nezměnila a pohybuje se od 6,4 mld. Kč do 7,2 mld. Kč. Naproti tomu značně variabilní byly během let 2004 až 2006 investiční dotace. Jejich objem klesl z 2,5 mld. Kč v roce 2004 téměř na polovinu v roce následujícím a pak opětovně vzrostl (na 1,8 mld. Kč). Druhou nejvýznamnější položkou celkových příjmů jsou **příjmy daňové**. Přitom jejich podíl na celkovém příjme se neustále zvyšuje. Zatímco v roce 2004 na ně připadalo necelých 30%, jejich výše v roce 2006 již převýšila dotace. Ve vnitřní struktuře daňových příjmů je nejdominantnější přínos daně z přidané hodnoty. Vybraná daň z přidané hodnoty v roce 2006 v celkové výši 3,5 mld. Kč představovala více než třetinu celkových daňových příjmů. Další dvě nejvýznamnější příjmové položky – daň z příjmů fyzických osob a daň z příjmů právnických osob – byly zhruba vyrovnané a pohybovaly se kolem 2,5 mld. Kč. Přitom z hlediska krátkodobých vývojových trendů je přínos daně z příjmů fyzických osob značně rozkolísaný, naproti tomu u daně z příjmů právnických osob je jasně patrný růstový trend.

Z ostatních daňových položek uveďme ještě příjmy vyplývající z výběru daně z nemovitosti. Tento typ daně přináší do rozpočtu kraje a obcí v souhrnu jen 340 mil. Kč ročně a řada odborníků tvrdí, že náklady spojené s výběrem této daně převyšují její ekonomický přínos pro dané území. Poslední položkou na příjmové straně rozpočtu, o které se zmíníme, jsou poplatky a odvody v oblasti životního prostředí. Z hlediska absolutních částek je tato položka rozpočtů téměř nezajímavá a její výše ve většině případů ovlivňuje celkové hospodaření jen okrajově. Znepokojivý je ale trend, ke kterému u uvedených poplatků dochází. Přestože výběr sankčních poplatků za zhoršování životního prostředí probíhá i jinými cestami než prostřednictvím regionálních rozpočtů, nárůst těchto poplatků v Jihočeském kraji během tří let z 555 mil. Kč na 670 mil. Kč o něčem negativním informuje.

Ve složení **celkových výdajů** plně převládají **běžné výdaje**. Připadají na ně zhruba tři čtvrtiny z celku a jejich podíl se (i když mírně) neustále zvyšuje. Ve vnitřní struktuře běžných výdajů pak nejvyšší částky představují neinvestiční transfery příspěvkovým organizacím (v roce 2006 v souhrnu 5,5 mld. Kč) a dále neinvestiční dotace neziskovým organizacím (v roce 2004 celkem 2,8 mld. Kč). Tyto dvě uvedené položky se tak v roce 2006 podílely téměř polovinou na celkových výdajích samosprávných celků.

Jiný pohled na strukturu výdajů – tentokrát podle zaměření na konkrétní účel – přináší následující graf:

Graf 20 Výdaje veřejných rozpočtů ve funkčním členění v roce 2006



Celkový **výsledek hospodaření** skončil v roce 2006 schodkem. Stejným způsobem však ukončily hospodaření roku 2006 i některé další kraje; respektive většina z nich. Pouze ve čtyřech krajích výdaje rozpočtů nepřekročily příjmovou stranu. Ani z pohledu výše schodku kraj příliš nevybočuje. Saldo příjmů a výdajů dosáhlo zhruba 2 % z celkových výdajů. Bylo sice nad průměrnou republikovou úrovní, ale v 5 dalších krajích bylo ještě vyšší (v kraji Zlínském poměrně významně). Samotné saldo však nemusí znamenat negativní rys. Důležitý je vztah skutečného a rozpočtovaného čerpání, možnost zajištění dlouhodobého rozvoje obce/regionu formou úvěru apod. Stabilně dlouhodobé záporné výsledky hospodaření ve veřejných rozpočtech jsou určitě negativním rysem.

Výzkum a vývoj

Zásadní význam pro současnou ekonomiku a zejména s ohledem na požadavky dalšího konkurenceschopného rozvoje má oblast vědy a výzkumu. Nejde přitom jen o oblast základního výzkumu, ale především o rychlé uplatňování získaných poznatků do praxe. Stejně tak opačný přístup, kdy je zcela pomíjen základní výzkum, může být z hlediska ekonomického nevhodný, zejména pro svou značnou finanční náročnost.

V celém Jihočeském kraji má jako svou **hlavní činnost odvětví výzkumu a vývoje** uvedena necelá padesátka právních subjektů. V rámci statistického výkaznictví však máme k dispozici údaje za 88 jednotek (údaj roku 2006), tzn. že získáváme informace i za ty, kteří se oblastí vědy a výzkumu zabývají aniž by to byla jejich hlavní činnost (např. vysoké školy). Vedle sektoru vládního – zejména ústavů Akademie věd České republiky a sektoru vyššího školství (vysoké školy a vyšší odborné školy) ale rozhodující roli v kraji hrají subjekty podnikatelského sektoru. V této oblasti je rovněž angažován soukromý neziskový sektor, ale ten je v podmínkách kraje jen spíše doplňkem.

Oblastí výzkumu a vývoje se v roce 2006 v kraji **zabývalo téměř 2 700 osob**. Jsou zde započítáni i ti, kteří se dané problematice věnovali jen částí svého pracovního úvazku, stejně jako ti, jejichž činnost se koncentrovala do aktivit oblast výzkumu podporujících, nikoli řešících. Podle jednotlivých sektorů byly z pohledu zaměstnanosti téměř rovnoměrně zastoupeny všechny tři skupiny. Pracoviště vyšších a vysokých škol zaměstnávala více než 900 pracovníků a subjekty podnikatelského sektoru uvádí v souhrnu jen o 50 osob více. Ani ve vládním sektoru nebyly počty zaměstnanců příliš nižší, když údaj za rok 2006 hovoří o 765 osobách.

Z celkového počtu zaměstnanců odvětví výzkumu a vývoje je jen zhruba třetina žen. Přitom značné rozdíly jsou mezi jednotlivými sektory. Vyrovnané zastoupení mužů a žen je ve vládním sektoru. V zaměstnanosti na vyšších a vysokých školách (stále ale hovoříme o výzkumu vývoji) je podíl mužů a žen v poměru 3:2. Nejnižší podíl (možná i vlivem zaměření výzkumu) pak zaznamenáváme v podnikatelském sektoru, kde je průměrné zastoupení žen jen 17 % z celkového počtu zaměstnanců.

Konkrétním otázkám při **řešení výzkumných a vědeckých projektů** se v kraji věnovalo **zhruba 1 800 osob**. Jedná se o údaj přepočtený na plně zaměstnané. Pomineme-li odlišnosti vyplývající z rozdílného vyjádření obou kategorií, pak v podmínkách kraje na dva výzkumné pracovníky připadá jedna osoba, která zajišťuje jen pomocné a obslužné procesy. V porovnání s ostatními regiony však kraj nijak nevybočuje z obecného průměru.

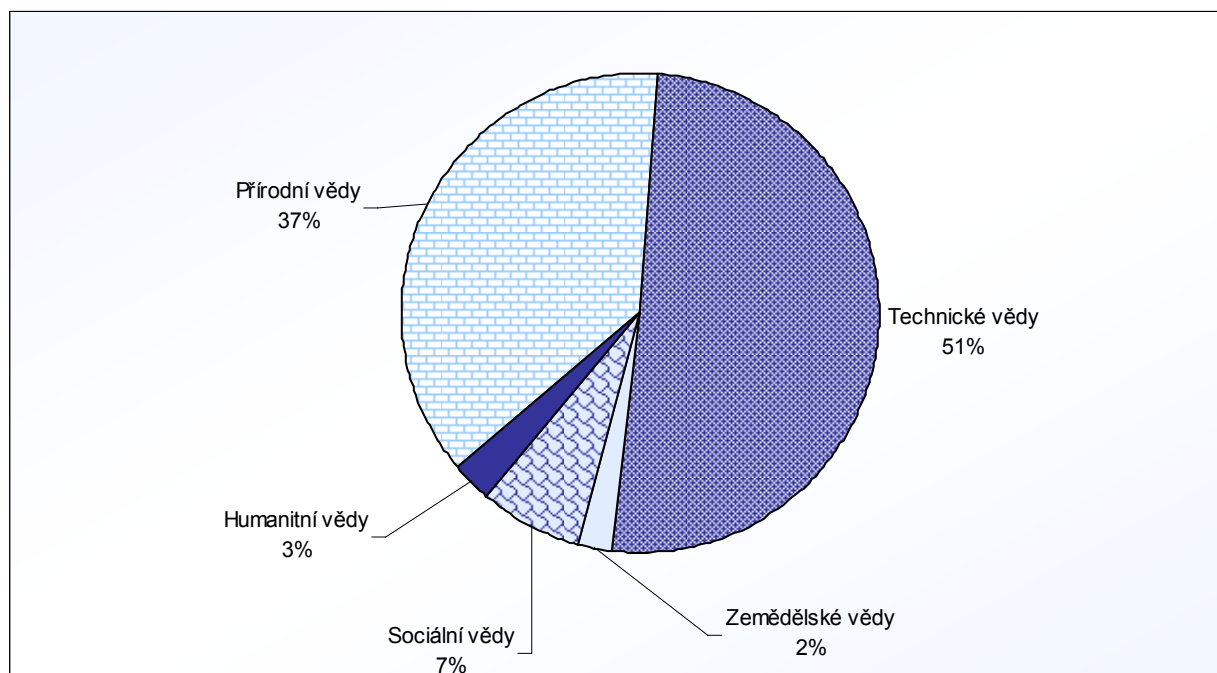
Z hlediska krátkodobých vývojových trendů se zaměstnanost ve výzkumu a vývoji přibližuje celostátní linii. Počet osob se za poslední roky trvale zvyšuje a proti roku 2003 se zvýšil o 600 osob. Stejně tak se zvyšují počty výzkumných pracovníků. V letech 2003 až 2006 dosáhl nárůst této kategorie více než 700 osob, tedy téměř dvě třetiny. O polovinu pak vzrostlo v rámci kategorie výzkumných pracovníků zastoupení žen (na 600 osob).

Výdaje na výzkum a vývoj dosáhly v celém kraji v období let 2000 až 2006 celkové částky převyšující 7 mld. Kč. Z toho celá polovina připadala na podnikatelský sektor, který svůj podíl zvyšoval z počátečních 400 mil. Kč v roce 2001 na více než 900 mil. Kč v roce 2006.

Přestože výdaje na výzkum a vývoj ve střednědobém horizontu rostou, a to jak absolutně tak v přepočtu k hrubému domácímu produktu, je jejich úroveň stále podprůměrná. V roce 2006 představovaly výdaje na výzkum a vývoj v kraji v poměru k HDP jen jedno procento. Proti republikovému průměru tak byly o polovinu v relaci k HDP nižší a v pořadí krajů na ně připadlo 7. nejvyšší místo.

Strukturu výdajů podle zaměření do jednotlivých vědních oblastí přibližuje následující graf.

Graf 21 Výdaje podle vědních oblastí v roce 2006



V porovnání s celorepublikovým průměrem je struktura zaměření podle vědních oborů velice podobná. Podstatnější rozdíl se týká jen prostředků vkládaných do oblasti lékařských věd. Sem v celorepublikovém průměru připadá z celkových výdajů zhruba 14 %, zatímco v kraji jsou vynakládány výdaje velice malé.

Podle základního **zaměření výzkumu a vývoje** v kraji jde největší část prostředků do sféry základního výzkumu. Z celkových výdajů sem směřuje více než 40 %. Rozdíly jsou samozřejmě i podle jednotlivých vědních oborů. V humanitních oborech a u přírodních věd připadá na základní výzkum více než 90 % prostředků, naproti tomu u sociálních věd jen čtvrtina a v technických oborech jen 2%. Aplikovaný výzkum se na celkových výdajích výzkumu a vývoje podílí zhruba čtvrtinou a experimentální vývoj přibližně třetinou. Proti středním republikovým hodnotám máme v kraji zdůrazněnu především **roli základního výzkumu**, když podíl relativně vkládaných prostředků je vyšší zhruba o deset procentních bodů.

Počty podaných **příhlášek vynálezů** se v kraji pohybují ročně maximálně v desítkách. Za období let 2000 až 2006 bylo v kraji podáno celkem 164 přihlášek, když nejvyšší počet byl přihlášen v roce 2003 (31 vynálezů). Z celkového počtu podaných přihlášek vynálezů v České republice za 6let přes 4 tisíce připadá na kraj jen 4 % podíl a řadíme se tak spíše ke krajům s nižší aktivitou.

Ještě nižší aktivita se projevuje v oblasti patentového práva. Z celkového počtu téměř 2 tisíce v republice **udělených patentů** připadalo v letech 2000 až 2006 na kraj 54 patentů, tedy necelá 3 %. Z hlediska počtu se tak kraj zařadil až na 11 místo mezi všemi regiony republiky.

Pro rychlejší uplatňování poznatků vědy a techniky do praxe má významný přínos **licenční politika** – tedy nákup licenčních práv. Na opačném pólu licence prodané mohou být významným přínosem pro ekonomiku a někdy i jediným způsobem jak nově nabyté poznatky v praxi uplatnit.

Tab. 3.1.6 Licence a licenční poplatky

	Licence celkem				Licenční poplatky (mil.. Kč)				Licence na patenty a užité vzory			Poplatky na patenty a užité vzory (mil. Kč)		
	2003	2004	2005	2006	2003	2004	2005	2006	2004	2005	2006	2004	2005	2006
	Nakoupené licence													
Česká republika	1 145	1 674	1 929	1 918	2 098	5 759	10 690	19 203	384	520	489	579	2 288	4 920
Jihočeský kraj	37	49	150	166	143	106	771	826	9	15	18	36	61	99
	Prodané licence													
Česká republika	537	610	919	981	2 369	1 157	1 518	1 949	153	177	271	482	538	784
Jihočeský kraj	4	22	16	35	13	56	4	12	3	2	5	16	0	0

V licenční politice převažuje v kraji spíše pasivní přístup. Podstatně více se licence nakupují než prodávají a rovněž z pohledu ekonomického plně převažují poplatky za nákup licencí nad prostředky získané jejich prodejem.