

3.2 Ekonomický pilíř

Koncept udržitelného rozvoje je někdy mylně spojován pouze s ochranou životního prostředí. Ve skutečnosti je založen na hledání rovnováhy mezi všemi složkami společnosti, již je sociální a **ekonomická oblast nedílnou součástí**. Zdravý ekonomický růst by měl vytvářet dostatečné prostředky na ochranu životního prostředí (minimalizovat vznik i následky znečištění) a naopak zdravé životní prostředí by nemělo omezovat ekonomický růst. Stejně tak existuje propojení ekonomické a sociální oblasti: bez stabilního společenského systému s uvědomělými jedinci se může hospodářství jen těžko efektivně rozvíjet a špatná ekonomická situace může naopak destabilizovat společenský systém. Vše ovšem záleží na zvolené cestě.

V rámci ekonomického pilíře Strategie Ústeckého kraje je formulováno pět priorit, podle nichž by měla krajská samospráva jednat. Pro hodnocení vývoje bylo **navrženo 16 indikátorů**, z nichž sedm nemá ČSÚ k dispozici (u mnoha z nich sami autoři nenalezli data ani v jiných statistických zdrojích ČR a pouze doporučili „sledovat tento indikátor na krajské úrovni“). Pro některé navrhuje dostupnou alternativu a při zachování smyslu definovaných priorit a cílů jsme vybrali dalších devět ukazatelů, které mohou být použity při nedostatku indikátorů v jednotlivých prioritách nebo jsou jiným pohledem na existující dostupný indikátor.

Indikátory EKONOMICKÉHO PILÍŘE Strategie udržitelného rozvoje Ústeckého kraje

Priorita	Pracovní kód ČSÚ	Indikátor	Měrná jednotka	Dostupnost ČSÚ v současnosti
A ROZVOJ MALÝCH A STŘEDNÍCH PODNIKŮ				
	EKO_A_01	Podíl malých a středních podniků na celkovém počtu podniků	%	Ano
	EKO_A_02	Podíl malých a středních podniků na celkovém HDP	%	Ne
	EKO_A_03	Podíl malých a středních podniků na zaměstnanosti	%	Ano
	EKO_A_04	Počet malých a středních podniků na 1 000 obyvatel		Ano
B EKONOMICKÉ OŽIVENÍ A ZVÝŠENÍ KONKURENCESCHOPNOSTI				
	EKO_B_05	HDP v tržních cenách na osobu	tis. Kč	Ano
	EKO_B_06	Podíl certifikovaných podniků s ISO 14 000 a EMAS	%	Ne
	EKO_B_07	Podíl podniků se zavedeným sociálně orientovaným systémem řízení podle norem řady SA 8 000, AA 1 000 a SIGMA	%	Ne
	EKO_B_08	Spotřeba paliv v podnicích na jednotku HDP ¹⁾ - <i>dle sídla podniku</i>	GJ/1 000 Kč	Ano
	EKO_B_09	Spotřeba elektrické energie na obyvatele - <i>dle sídla podniku</i>	MWh/obyv.	Ano + Alternativa
C ROZVOJEM TRADIČNÍHO PRIMÁRNÍHO SEKTORU PODPOŘIT ROZVOJ ZPRACOVATELSKÉHO PRŮMYSLU				
	EKO_C_10	Podíl investic do zemědělství z celkových investic v kraji	%	Ne
	EKO_C_11	Podíl ekologicky obhospodařované půdy z celkové rozlohy zemědělského půdního fondu	%	Ano + Alternativa
	EKO_C_12	Podíl subjektů zpracovatelského průmyslu se sídlem v kraji z celkového počtu ekonomických subjektů	%	Ano + Alternativa
D OMEZIT DOPRAVNÍ POTŘEBY PŘÍMO U ZDROJE				
	EKO_D_13	Podíl individuální automobilové dopravy na celkových přepravních výkonech	%	Ne + Alternativa
	EKO_D_14	Podíl silniční nákladní dopravy na celkových přepravních výkonech	%	Ne + Alternativa
E ROZVOJ CESTOVNÍHO RUCHU				
	EKO_E_15	Podíl investic do cestovního ruchu z celkových investic	%	Ne
	EKO_E_16	Počet lůžek v ubytovacích zařízeních na 1 000 obyvatel		Ano

Alternativa

A	alt_EKO_A_a	Intenzita podnikatelské aktivity	%	Ano
A	alt_EKO_A_b	Statistické jednotky typu podnik na 1 000 obyvatel		Ano
B	alt_EKO_B_05	Růst HDP na obyvatele ¹⁾ - reálný růst	%	Ano
B	alt_EKO_B_09_a	Spotřeba elektrické energie na obyvatele - <i>dle místa spotřeby</i>	MWh	Ano
B	alt_EKO_B_09_b	Spotřeba elektrické energie na jednotku HDP ¹⁾ - <i>dle sídla podniku</i>	MWh/1 000 Kč	Ano
B	alt_EKO_B_09_c	Spotřeba elektrické energie na jednotku HDP ¹⁾ - <i>dle místa spotřeby</i>	MWh/1 000 Kč	Ano
C	alt_EKO_C_11	Podíl ekologicky obhospodařované půdy na obhospodařované zemědělské půdě celkem	%	Ano
C	alt_EKO_C_12_a	Počet ekonomických subjektů zpracovatelského průmyslu na 1 000 obyvatel		Ano
C	alt_EKO_C_12_b	Podíl zpracovatelského průmyslu na hrubé přidané hodnotě	%	Ano
D	alt_EKO_D_13	Počet přepravených osob veřejnou dopravou na obyvatele		Ano
D	alt_EKO_D_14_a	Podíl silniční dopravy na celkové přepravě nákladu (bez tranzitu)	%	Ano
D	alt_EKO_D_14_b	Celková přeprava nákladu silniční dopravou (bez tranzitu) na jednotku HDP ¹⁾	kg/1 000 Kč	Ano
D	alt_EKO_D_14_c	Celková přeprava nákladu silniční, železniční a vodní dopravou (bez tranzitu) na jednotku HDP ¹⁾	kg/1 000 Kč	Ano
E	alt_EKO_E_a	Evidenční počet zaměstnanců v hromadných ubytovacích zařízeních		Ano
E	alt_EKO_E_b	Počet hostů hromadných ubytovacích zařízeních na 1 000 obyvatel		Ano

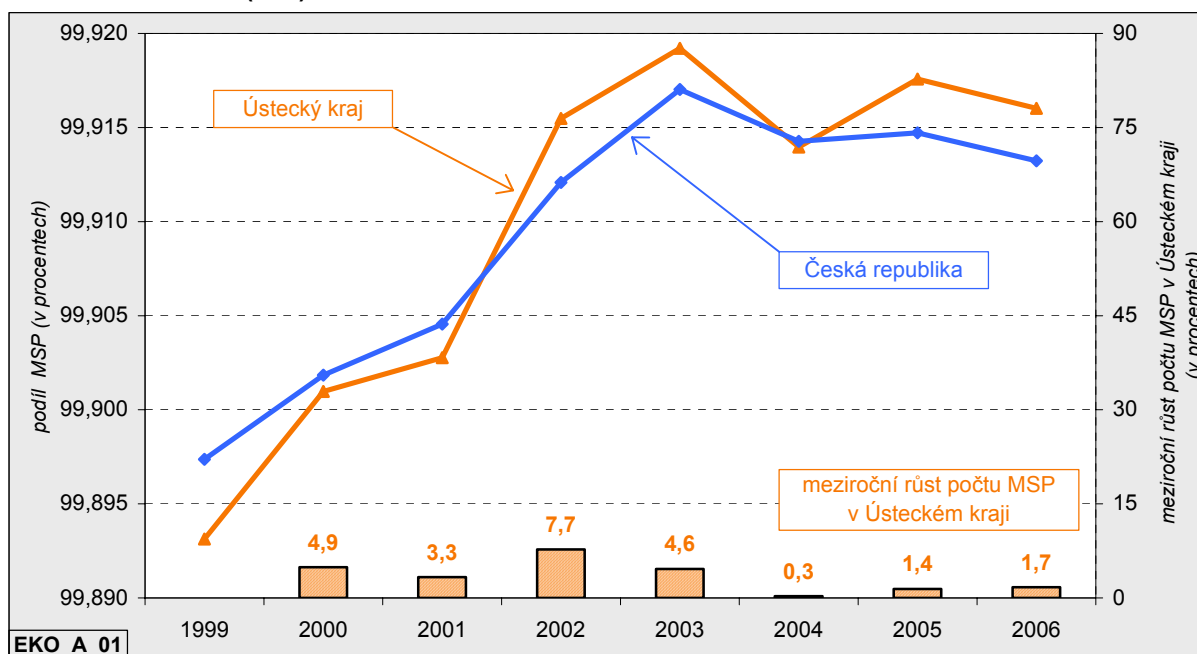
¹⁾ HDP ve srovnatelných cenách

PRIORITA A: ROZVOJ MALÝCH A STŘEDNÍCH PODNIKŮ

Strategie udržitelného rozvoje Ústeckého kraje uvádí v ekonomickém pilíři jako Prioritu A: „**rozvoj nových a stávajících malých a středních podniků s růstovým potenciálem a se sídlem v Ústeckém kraji**“. Důvodem tohoto důrazu na malé a střední podniky³² je jejich schopnost pružně reagovat na měnící se požadavky trhu a jejich absorpční schopnost v oblasti zaměstnanosti a trhu práce.

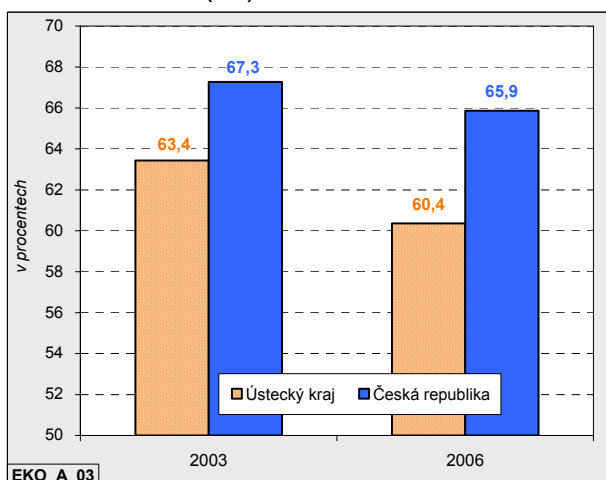
V souvislosti s cíli této priority jsou definovány čtyři indikátory. ČSÚ bohužel zatím nemá k dispozici jeden z nich: **podíl malých a středních podniků na HDP** a ze současných regionálních datových zdrojů není ani možné navrhnout alternativní ukazatel, který by byl adekvátní náhradou.

Podíl malých a středních podniků na celkovém počtu ekonomických subjektů k 31. 12. v letech 1999-2006 (v %)

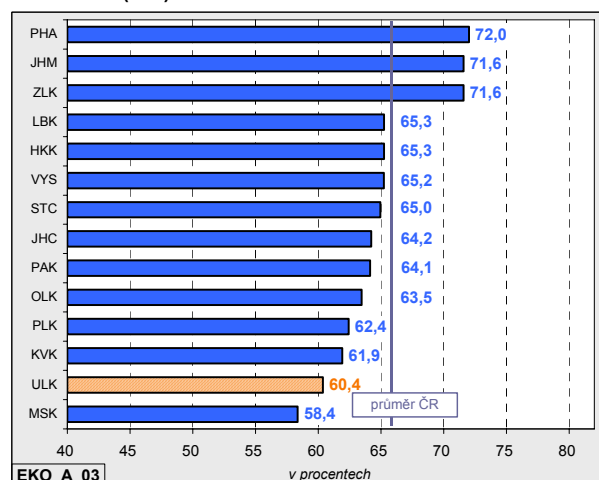


Dostupným indikátorem je naopak **podíl malých a středních podniků na celkovém počtu ekonomických subjektů**. Jeho hodnota se pohybuje okolo 99,9 %, což není překvapivé, vzhledem k tomu, že podnikatelé bez zaměstnanců³³ tvoří dlouhodobě 80-90 % všech registrovaných ekonomických subjektů v kraji (viz graf výše). Nesmíme však zapomínat, že pouze zhruba polovina z nich je skutečně činných³⁴.

Podíl malých a středních podniků na zaměstnanosti v letech 2003 a 2006 (v %)



Podíl malých a středních podniků na zaměstnanosti v roce 2006 (v %)



³² Malé a střední podniky (MSP) jsou definovány jako podniky do 249 zaměstnanců (bližší viz ekonomický pilíř v kapitole 2).

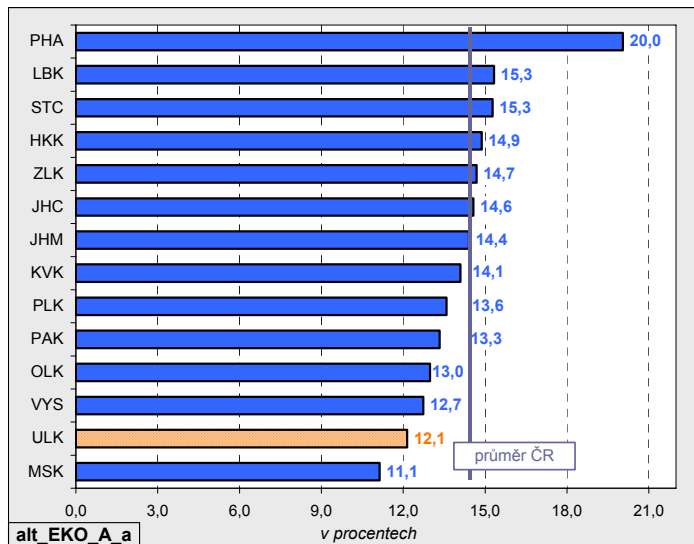
³³ Jedná se o podnikatele v kategorii „bez zaměstnanců“ a „neuvedeno“ v Registru ekonomických subjektů.

³⁴ Viz statistické jednotky typu podnik v kapitole 3.1 - titulkový indikátor „počet ekonomických subjektů na 1 000 obyvatel“.

Jak již bylo zmíněno výše, malé a střední podniky jsou důležitým hráčem na trhu práce. Jejich význam je měřen dalším indikátorem: **podíl MSP na zaměstnanosti**. Ukazatel sice není standardně publikován Českým statistickým úřadem, ale v rámci kapitoly 2 této publikace byl metodicky sestaven³⁵ z dostupných zdrojů ČSÚ a zkonstruován pro roky 2003 a 2006.

Intenzita podnikatelské aktivity - podíl OSVČ a zaměstnavatelů na ekonomicky aktivních celkem (v %)

Zdroj: SLDB 2001

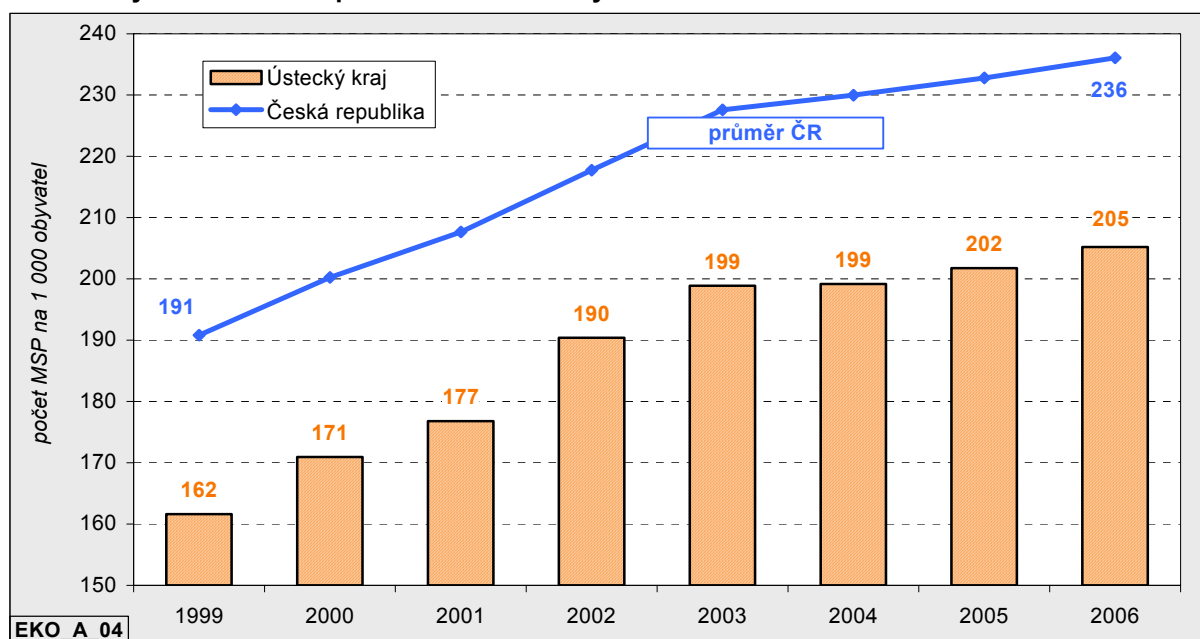


Jak je vidět na předchozích grafech, v Ústeckém kraji hrají malé a střední podniky na trhu práce **menší roli než je tomu v ostatních krajích České republiky**. Důvodem je tradičně vyšší koncentrace pracovních sil ve velkých průmyslových provozech a také obecně nižší podnikatelská aktivita. Ovšem jednoznačně identifikovat, proč tomu tak je, není jednoduché. Může to být celkově horší ekonomickou situací v kraji a menší kupní silou obyvatelstva, které snižují šance drobných podnikatelů udržet se na trhu, ale také tradičně úzce specializovaná pracovní síla a s tím spojená specifická vzdělanostní struktura obyvatelstva. V této souvislosti je možné jako doplňkový indikátor sledovat také například tzv. **intenzitu podnikatelské aktivity**, která rovněž

potvrzuje, že v současnosti si obyvatelstvo Ústeckého kraje volí samostatné podnikání jako způsob obživy v mnohem menší míře než je tomu v ostatních krajích (viz graf vedle). A je zajímavé, že podobné je to i v dalších krajích, kde nezaměstnanost překračuje republikový průměr.

Čtvrtý indikátor, který měří roli malých a středních podniků v kraji, je jejich **počet na 1 000 obyvatel**. I tento indikátor potvrzuje nižší význam MSP v Ústeckém kraji; na druhou stranu jeho vývoj alespoň kopíruje celorepublikový rostoucí trend (níže uvedený graf). Všimněme si, že hodnota tohoto indikátoru je téměř totožná s hodnotami titulkového indikátoru celkový počet ekonomických subjektů na 1 000 obyvatel

Počet malých a středních podniků na 1 000 obyvatel k 31. 12. v letech 1999-2006



³⁵ Při sestavení indikátoru se vycházelo z předpokladu, že menší firmy mají většinou registrováno sídlo v místě své činnosti, a že v RES mezi podniky s jedním a více zaměstnanci nejsou neaktivní subjekty. Zdrojem dat byly RES a VŠPS.

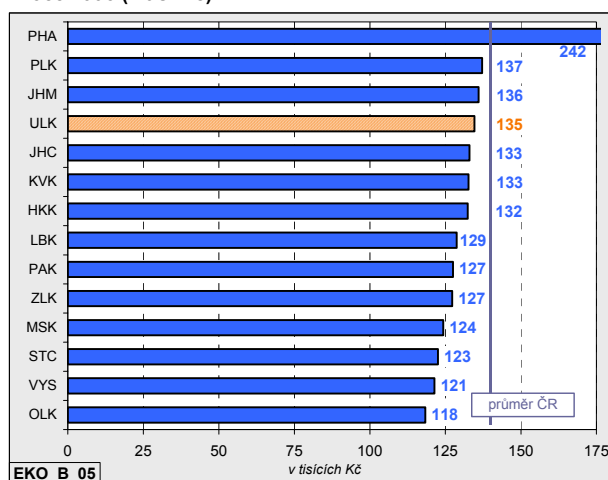
(kapitola 3.1). Důvodem je již zmiňovaný fakt, že přes 99,9 % všech ekonomických subjektů patří do kategorie MSP. A jelikož jsou tyto dvě skupiny subjektů téměř totožné, platí pro tento indikátor totéž omezení vypovídací schopnosti, o kterém jsme hovořili u titulkového indikátoru. Připomeňme, že se jedná o to, že zhruba polovina všech subjektů v RES není ve skutečnosti aktivních, a platí to zejména pro subjekty bez zaměstnanců. Proto by bylo patrně vhodnější namísto tohoto indikátoru sledovat rovnou statistické jednotky typu podnik. Ty sice zatím standardně nejsou publikovány v kategoriích podle počtu zaměstnanců a tudíž je nelze přesně rozdělit na MSP a velké podniky, ale dostupná je v současnosti alespoň jejich struktura podle vybraných právních forem, což by mohlo být prozatím částečnou náhradou pro zachycení reálného stavu ekonomické struktury (např. soukromí podnikatelé dle živnostenského zákona apod.).

PRIORITA B: EKONOMICKÉ OŽIVENÍ A ZVÝŠENÍ KONKURENCESCHOPNOSTI

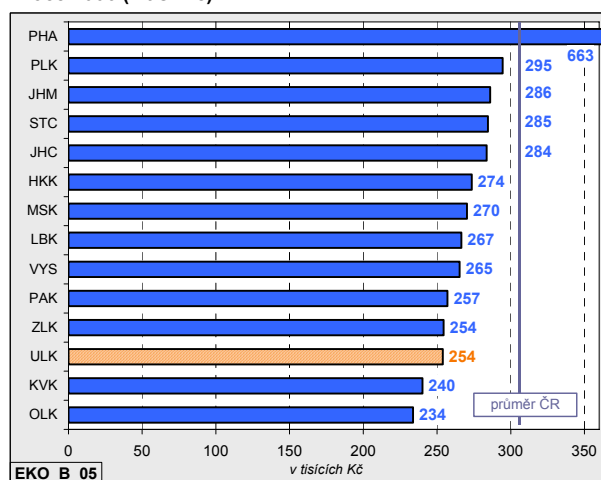
Jako Prioritu B ekonomického pilíře formuluje Strategie Ústeckého kraje: „**ekonomické oživení a zvýšení konkurenceschopnosti Ústeckého kraje prostřednictvím podpory existujících stabilních podniků s investicemi zejména do moderních environmentálně šetrných technologií. Díky tomu se bude postupně snižovat energetická a surovinová náročnost výroby a spotřeby Ústeckého kraje.**“

Strategie definuje jako indikátory této priority pět ukazatelů, z nichž dva nemá Český statistický úřad k dispozici. Jedná se o **podíl podniků se zavedeným environmentálně orientovaným systémem řízení, se schválenou environmentální politikou a certifikací podle norem EMAS, resp. podle norem řady ISO 14 000** a dále jde o **podíl podniků se zavedeným sociálně orientovaným systémem řízení podle norem řady SA 8 000, AA 1 000 a SIGMA**³⁶. Pokud jde o ekonomický růst a surovinovou či energetickou náročnost, další indikátory této priority, Český statistický úřad má relativně širokou škálu ukazatelů, které může nabídnout i na krajské úrovni.

Hrubý domácí produkt na obyvatele v běžných cenách v roce 1995 (v tis. Kč)



Hrubý domácí produkt na obyvatele v běžných cenách v roce 2006 (v tis. Kč)

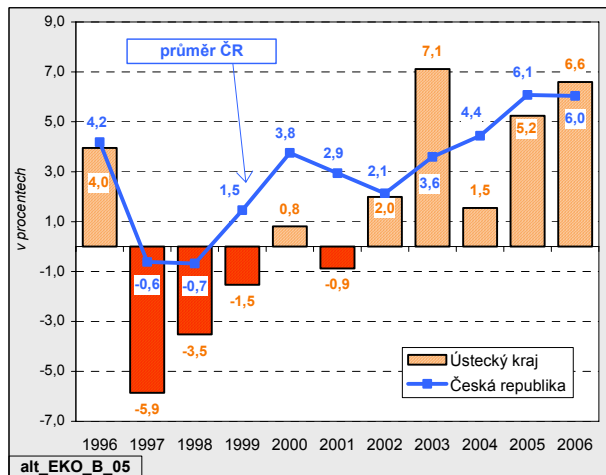


Prvním zvoleným indikátorem je **hrubý domácí produkt na obyvatele v běžných cenách**. Indikátor je rovněž součástí sady titulkových indikátorů (viz kapitola 3.1 – v mezinárodně srovnatelné paritě kupní síly). HDP na obyvatele je obecně chápán jako jeden z hlavních ukazatelů životní úrovně obyvatelstva. Na krajské úrovni (při srovnávání krajů) je jeho vypovídací schopnost v tomto smyslu sice omezena, přesto se však jedná o základní ukazatel, který indikuje úroveň a vývoj hospodářství v daném regionu. Jak je patrné z výše uvedeného grafu (i z kapitoly 3.1 – viz HDP na obyvatele v PPS), ekonomická úroveň Ústeckého kraje je **dlouhodobě pod celorepublikovým průměrem**. Ovšem vzhledem k velké ekonomické síle Hlavního města Prahy jsou pod tímto průměrem i všechny ostatní kraje ČR. Bohužel se ale v případě Ústeckého kraje tato mezera neustále zvyšuje a kraj se postupně propadá na nižší příčky v celorepublikovém žebříčku krajů. Vedle hospodářské krize v druhé polovině 90. let, která probíhala v Ústeckém kraji déle a více dramaticky

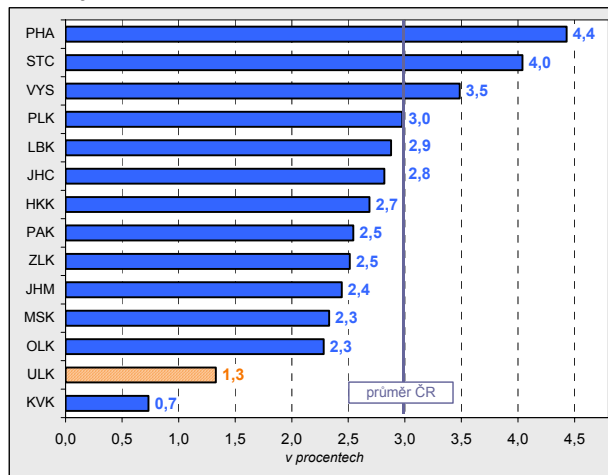
³⁶ Ani sami autoři nenalezli v jiných statistických zdrojích České republiky data za tento indikátor a pouze doporučili „sledovat tento indikátor na krajské úrovni“.

než v jiných regionech České republiky, je příčinou tohoto vývoje dlouhodobě podprůměrný hospodářský růst v následujícím období hospodářského oživení (viz graf vlevo). Jak je patrné z grafu vpravo, ekonomika Ústeckého kraje rostla v letech 1995-2006 (spolu s Karlovarským krajem) průměrně nejpomaleji ze všech regionů České republiky.

Růst HDP na obyvatele ve srovnatelných cenách - tj. reálný růst v letech 1996-2006 (v %)

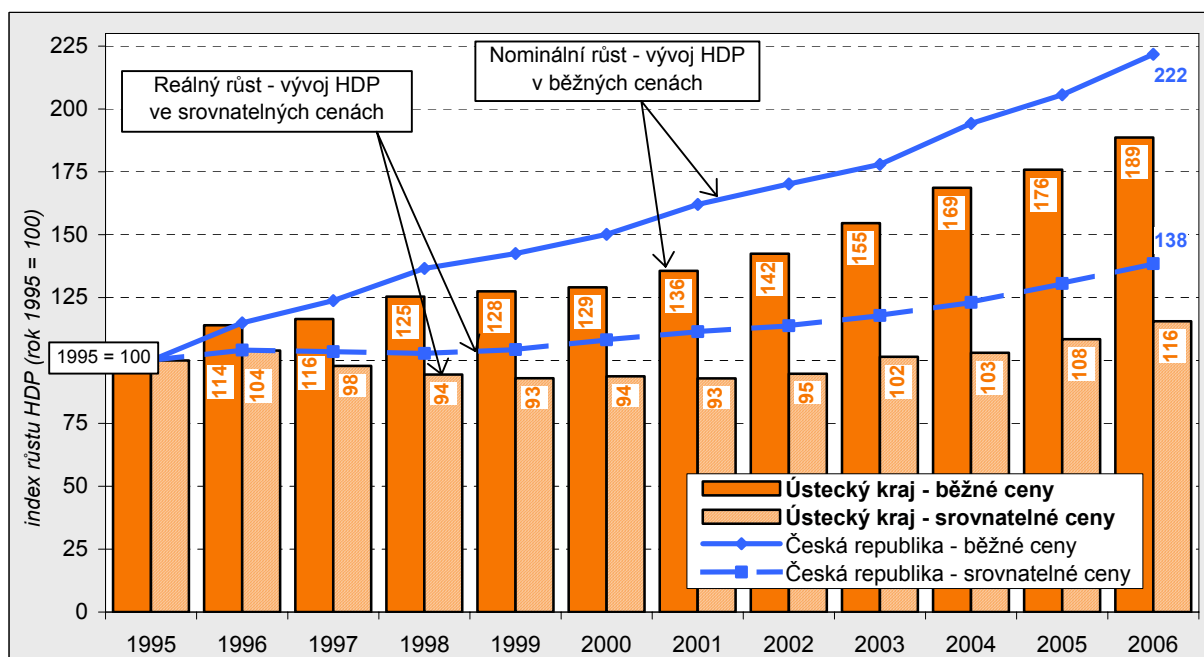


Průměrné roční tempo růstu regionálního HDP na obyvatele mezi lety 1995-2006



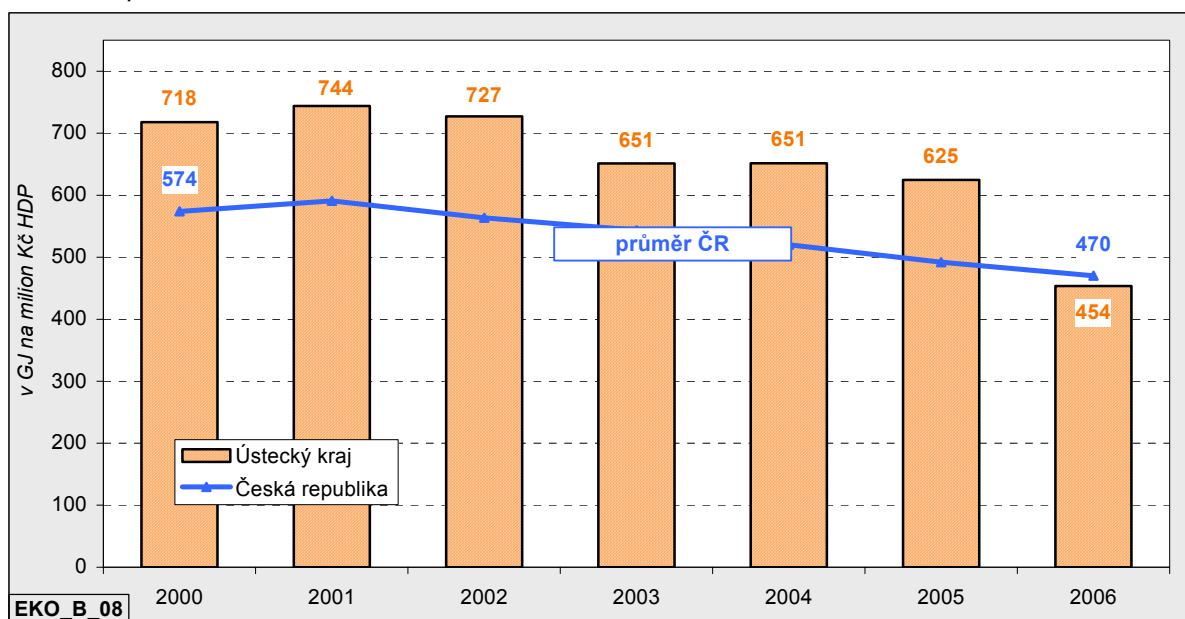
Se zmínkou o růstu HDP na obyvatele se dostáváme zpět k cílům stanoveným ve Strategii. Standardně se při hodnocení vývoje HDP (či HDP na obyvatele) vychází z reálného růstu, tj. z vývoje HDP ve stálých cenách, aby byly vyloučeny rozdílné ceny, v nichž je produkt každý rok vyjadřován. Ve Strategii Ústeckého kraje je ovšem překvapivě k hodnocení vývoje zvolen růst HDP v běžných cenách (tj. nominální růst, do něhož vstupuje i změna cenových relací). Hodnotit ovšem ekonomický vývoj na základě těchto hodnot může být zavádějící. Jak je patrné z níže uvedeného grafu, pokud bychom vycházeli pouze z vývoje HDP v běžných cenách, zdálo by se, že ekonomika rostla v Ústeckém kraji i na konci 90. let, kdy region procházel hospodářskou krizí. Přitom jeho růst jde pouze na vrub růstu cen v těchto letech, nikoliv růstu objemu vytvořeného produktu. Až z reálného růstu odhalíme, že ekonomika ve skutečnosti procházela ekonomickou krizí (v letech 1999 a 2001 byl HDP na obyvatele na úrovni pouhých 93 % HDP v roce 1995). Proto by bylo vhodnější zvolit jako indikátor růst HDP na obyvatele ve stálých cenách namísto v běžných cenách, jak je uvedeno ve Strategii.

Reálný a nominální růst HDP na obyvatele v letech 1995-2006 (rok 1995 = 100)



Prvním z indikátorů, který v této prioritě sleduje energetickou náročnost ekonomiky, je **spotřeba paliv na jednotku HDP**³⁷ (viz graf níže). Jedná se o problematiku, která je pro dlouhodobý hospodářský rozvoj obecně velmi důležitá, a pro Ústecký kraj s jeho velkou energetickou produkcí i spotřebou to platí obzvlášť. Český statistický úřad publikuje data za tuto tematickou oblast jak v hmotnostních nebo objemových jednotkách (v tunách či m³), tak data přepočtená dle výhřevnosti na stejné měrné jednotky (GJ), což nám umožňuje spotřebu různých druhů paliv sčítat dohromady a udělat si obraz o celkové palivové spotřebě. Bohužel hodnota spotřeby přepočtená na GJ byla dosud standardně dostupná pouze v členění podle kraje sídla podniku (nikoliv podle skutečného místa spotřeby).

Spotřeba paliv* v podnicích na jednotku HDP v letech 2000-2006 (v GJ/mil. Kč)**
- dle sídla podniku



* Podniky s 20 a více zaměstnanci

** HDP ve srovnatelných cenách

Přestože je (vzhledem k velkým energetickým komplexům) spotřeba měřená podle sídla podniku v Ústeckém kraji značně odlišná (nižší) od skutečné spotřeby paliv v Ústeckém kraji, indikátor zde uvádíme, neboť už i z těchto dat je viditelná nadprůměrná palivová náročnost krajské ekonomiky (viz graf výše). Tento stav je samozřejmě odrazem specifického postavení Ústeckého kraje jako energetické základny pro zbytek České republiky a také historicky daným zaměřením na těžký průmysl, jehož rozvoj souvisel s dostatkem přírodních zdrojů. Proto spíše než porovnání se zbytkem republiky je nutné sledovat změny palivové spotřeby kraje dlouhodobě v čase. Ta je totiž odrazem změny odvětvové struktury, což je cílem Priority B, ve prospěch moderních, surovinově méně náročných technologií a také odvětví s nízkou energetickou náročností a vysokou přidanou hodnotou. Ale takové změny probíhají jen velmi pomalu, a proto lze očekávat, že současná nadprůměrná energetická náročnost Ústeckého kraje oproti zbytku České republiky přetrvá ještě velmi dlouho. Krátkodobé změny jsou spíše důsledkem hospodářského cyklu a specifických podmínek v daném roce (počasí, živelné události, situace na energetickém trhu apod.)

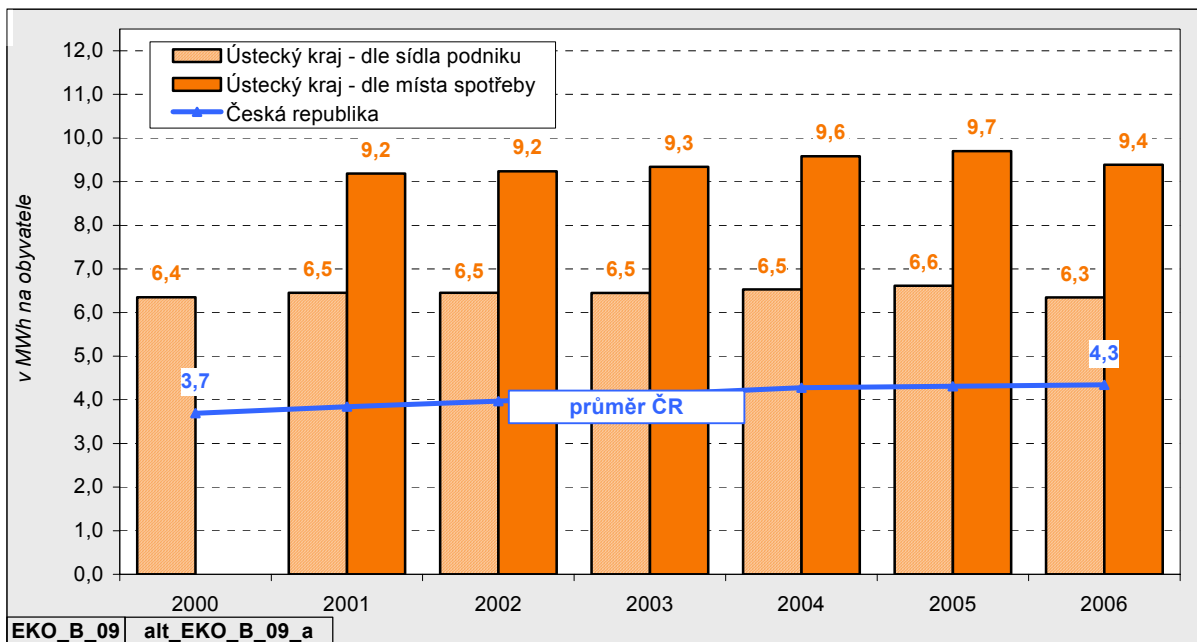
Druhým zvoleným indikátorem v oblasti energetiky je **spotřeba elektrické energie**³⁸ **na obyvatele**. Je ovšem nutné upozornit na to, že do tohoto ukazatele nevstupuje pouze konečná spotřeba domácností, jak by se mohlo z názvu indikátoru zdát, ale také spotřeba průmyslových podniků. Ta dokonce představuje většinu celkové spotřeby³⁹ a vedle odvětvové struktury a technologií závisí například také na hospodářském cyklu (nikoliv na počtu obyvatel), a proto by bylo patrně vhodnější použít při konstrukci indikátoru spíše přepočtená na jednotku HDP než na obyvatele (viz grafy na následující straně).

³⁷ Z důvodu časové srovnatelnosti je použit hrubý domácí produkt ve srovnatelných cenách (eliminace cenových změn).

³⁸ Data o spotřebě elektrické energie jsou standardně publikovaná jak podle sídla podniků, tak podle místa spotřeby (od roku 2001).

³⁹ Na spotřebě energetických zdrojů se české domácnosti podílely v roce 2005 zhruba 22,4 % celkové konečné spotřeby, elektrická energie se podílela na konečné spotřebě v ČR 17,2 % a v domácnostech to bylo okolo 21,1 % (viz blíže analýza ČSÚ z roku 2007: Výroba, spotřeba a ceny energetických zdrojů). Data v krajském členění nejsou k dispozici.

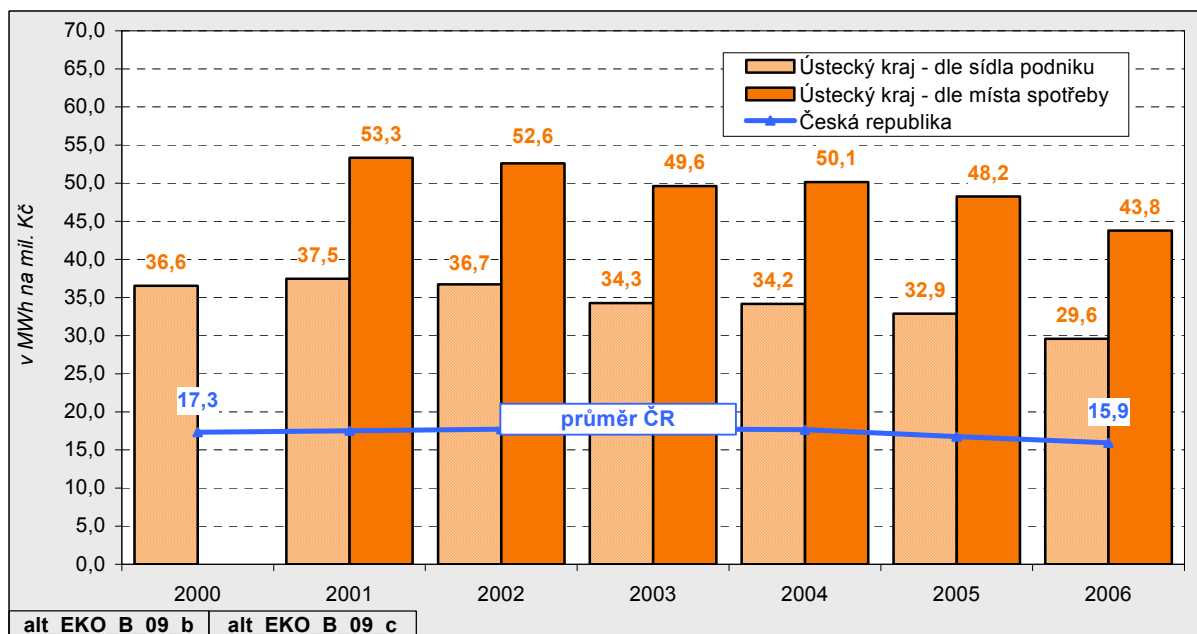
Spotřeba elektrické energie* na obyvatele v letech 2001-2006 (v MWh na obyvatele)
 - podle sídla podniku a místa spotřeby



* Podniky s 20 a více zaměstnanci

Jak je z následujícího grafu patrné, **spotřeba elektrické energie na jednotku HDP** sice potvrzuje předchozí závěry, že ekonomika Ústeckého kraje je ve spotřebě elektrické energie velmi náročná⁴⁰, ale na rozdíl od vývoje indikátoru v přepočtu na obyvatele (který v posledních letech mírně roste – viz graf výše) je energetická náročnost ekonomiky Ústeckého kraje stabilní, resp. mírně klesá. Rychlý růst ekonomiky s sebou totiž vždy přináší zvýšené nároky na energetickou spotřebu (i s lepšími technologiemi), a to indikátor v přepočtu na obyvatele nepodchycuje, na rozdíl od přepočtu na jednotku HDP.

Spotřeba elektrické energie* na jednotku HDP v letech 2001-2006 (v MWh na mil. Kč)**
 - podle sídla podniku a místa spotřeby



* Podniky s 20 a více zaměstnanci

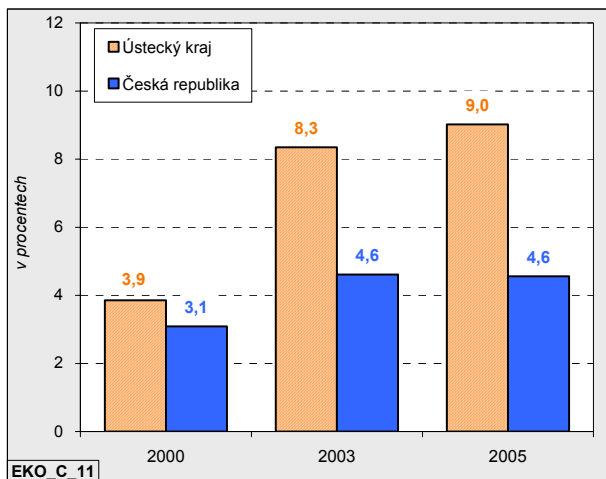
** HDP ve srovnatelných cenách

⁴⁰ Jedním z důvodů velkého rozdílu mezi hodnotami v členění „podle sídla podniku“ a „podle skutečného místa spotřeby“ je v případě Ústeckého kraje spotřeba elektrické energie, která se využívá při výrobě elektrické energie a která se započítává „podle sídla podniku“ do Hlavního města Prahy, kde sídlí energetická skupina ČEZ, a.s.

PRIORITA C: ROZVOJEM PRIMÁRNÍHO SEKTORU PODPŮRIT ZPRACOVATELSKÝ PRŮMYSL

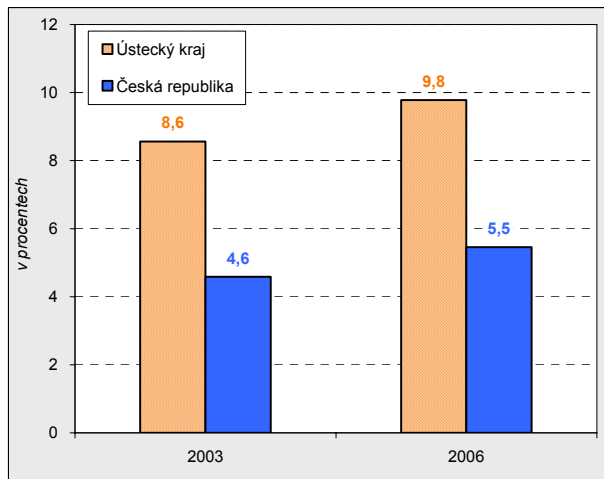
Tato priorita vychází z představy, že „rozvoj tradičních odvětví primárního sektoru v Ústeckém kraji může následně podpořit rozvoj zpracovatelského průmyslu ve venkovských oblastech a to tak, že výsledné produkty určené pro místní spotřebu i export budou mít vysokou přidanou hodnotu“. Následný rozvoj zpracovatelského průmyslu by s sebou měl přinést nárůst počtu pracovních míst a rozvoj primárního sektoru by měl napomoci komplexní péči o krajinu. Pro hodnocení pokroku v této prioritě byly vybrány tři indikátory. Jeden z nich, **podíl investic do zemědělství z celkových investic** v kraji, bohužel ČSÚ nemá k dispozici⁴¹.

Podíl ekologicky obhospodařované půdy na celkové rozloze zemědělské půdy* (v %)
- dle výsledků ČSÚ Agrocensu 2000 a Strukturálních šetření v zemědělství



* celková rozloha zemědělské půdy - zdroj: Český úřad zeměměřický a katastrální

Podíl ekologicky obhospodařované půdy na celkové rozloze zemědělské půdy* (v %)
- dle seznamu ekologických zemědělců Ministerstva zemědělství ČR

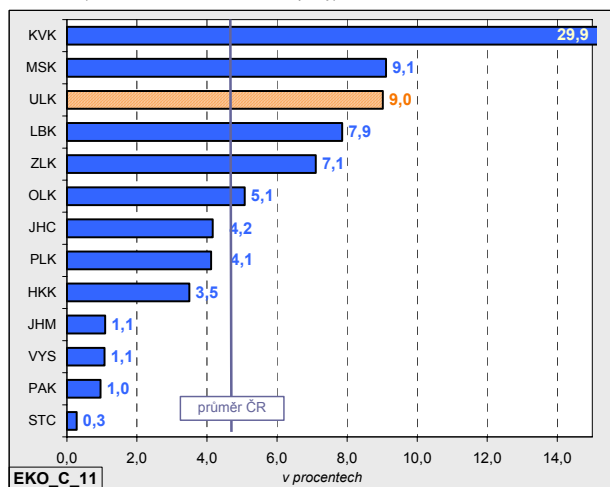


* celková rozloha zemědělské půdy - zdroj: Český úřad zeměměřický a katastrální

Dalším indikátorem této priority je **podíl ekologicky obhospodařované půdy** na celkové rozloze zemědělského půdního fondu (tj. na celkové rozloze zemědělské půdy). Tento indikátor je tradičně součástí indikátorových soustav environmentálního pilíře (viz kapitola 2), ale vzhledem k této komplexně pojaté prioritě, vyzdvihující propojenost rozvoje primárního a sekundárního sektoru, patří ve Strategii Ústeckého kraje indikátor bezpochyby do pilíře ekonomického. Data o ekologickém hospodaření má Český statistický úřad k dispozici ze Strukturálních šetření v zemědělství (a z Agrocensu 2000).

Podíl ekologicky obhospodařované půdy na celkové rozloze zemědělské půdy v roce 2005 (v %)

Zdroj: ČSÚ Strukturální šetření v zemědělství a Český úřad zeměměřický a katastrální (celková rozloha zemědělské půdy)



EKO_C_11

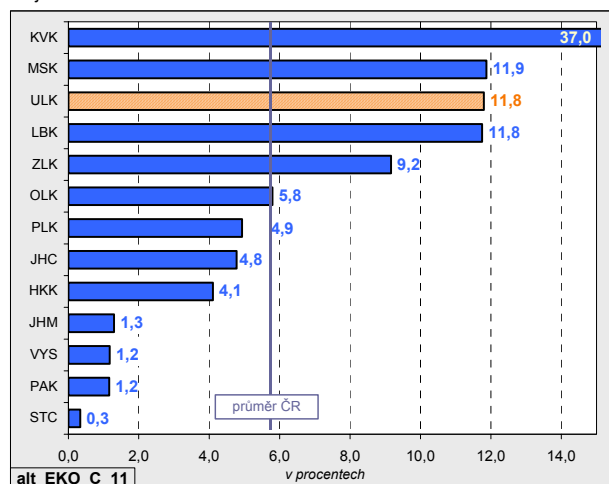
Úřad k dispozici ze Strukturálních šetření v zemědělství (a z Agrocensu 2000). Mimo to jsou dalším možným zdrojem seznamy ekologických zemědělců Ministerstva zemědělství České republiky (viz environmentální pilíř v kapitole 2). Výše uvedené grafy zachycují oba datové zdroje. Z nich je patrné, že se Ústecký kraj v posledních letech **pohybuje vysoko nad republikovým průměrem**. Většina těchto ekofarek je v hornatých oblastech kraje. Naopak v rovinatých zemědělských oblastech (okres Litoměřice a Louny) se ekologické zemědělství vyskytuje velmi řídko. Tyto tendence se potvrzují i v celorepublikovém srovnání, z něhož je patrné, že tradiční zemědělské kraje se v podílu ekologicky obhospodařované půdy pohybují pod průměrem ČR (viz graf vedle).

⁴¹ Ani sami autoři nenalezli v jiných statistických zdrojích České republiky data pro tento indikátor a pouze doporučili „sledovat tento indikátor na krajské úrovni“. Určitou náhradou by mohl ze zdrojů ČSÚ být například počet strojů a zařízení, které zemědělci vlastní (výsledky jsou k dispozici i v okresním členění, a to z Agrocensu 2000 a ze Zemědělských strukturálních šetření v letech 2003 a 2005 a předpokládají se i z šetření probíhajícího v roce 2007).

Na tomto místě ještě zmiňme jednu otázku týkající se konstrukce tohoto indikátoru. Vedle zdrojových dat o rozloze ekologicky obhospodařované půdy (Strukturální šetření či seznamy Ministerstva zemědělství) je také možné použít **více zdrojů pro rozlohu zemědělského půdního fondu**. Jednou z možností je celková rozloha zemědělské půdy (data Českého úřadu zeměměřického a katastrálního). Údaje jsou k dispozici každý rok v dlouhé časové řadě (viz kapitola 2 – zornění). Jiným pohledem na půdní fond jsou výsledky ze Strukturálních šetření v zemědělství, z nichž je možné získat zemědělskou půdu obhospodařovanou aktivními zemědělci. Tato rozloha je samozřejmě menší než celková zemědělská půda (ČÚZK), a proto vypadají i výsledné podíly ekologického zemědělství jinak než na dvou předchozích grafech.

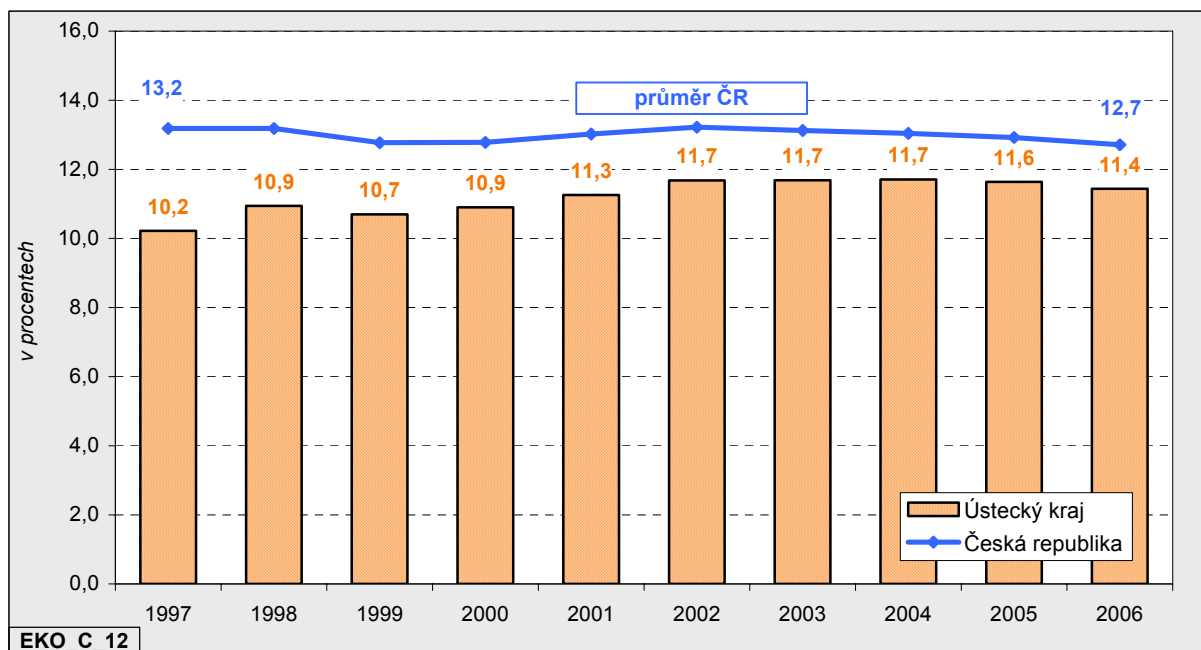
Podíl ekologicky obhospodařované půdy na celkové rozloze obhospodařované zemědělské půdy v roce 2005 (v %)

Zdroj: ČSÚ Strukturální šetření v zemědělství



Poslední indikátor této priority má hodnotit samotný vývoj v oblasti zpracovatelského průmyslu, který má být podle Strategie podpořen mimo jiné právě rozvojem tradičního zemědělství. Zvolen byl **podíl subjektů zpracovatelského průmyslu se sídlem v kraji na celkovém počtu ekonomických subjektů**. Jak je patrné z následujícího grafu, hodnota tohoto indikátoru je dlouhodobě pod celorepublikovým průměrem. Rozdíl se však postupně snižuje. Vezmeme-li ovšem v úvahu již výše zmíněný rozpor mezi počtem

Podíl subjektů zpracovatelského průmyslu z celkového počtu ekonomických subjektů k 31. 12. v letech 1997-2006 (v %)



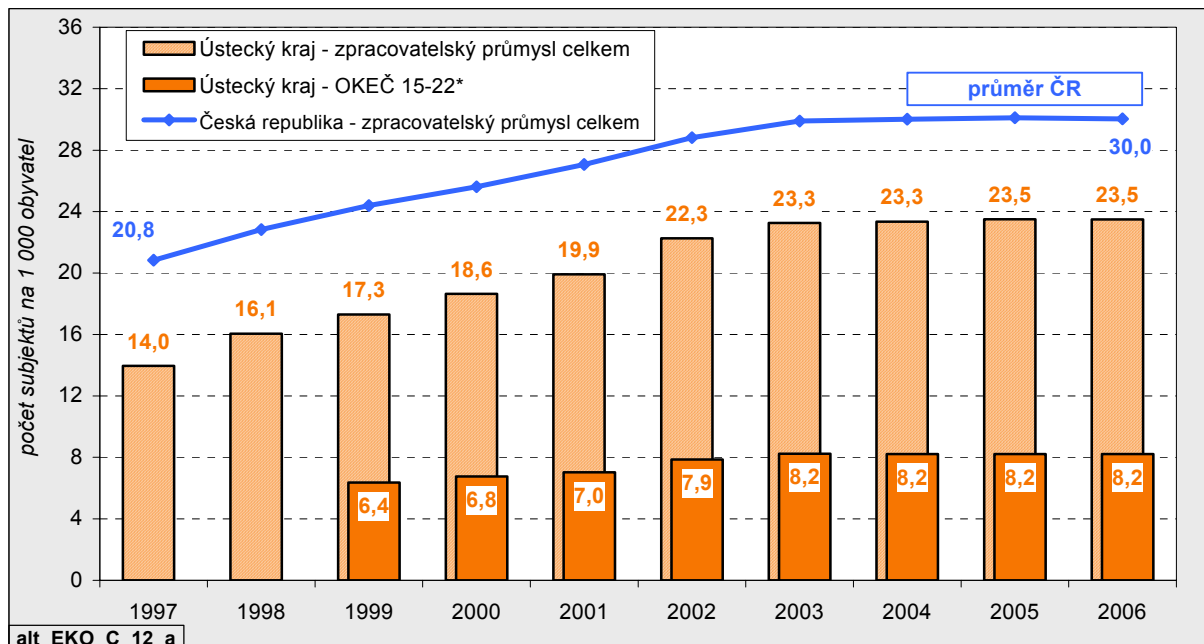
zaregistrovaných ekonomických subjektů a počtem subjektů skutečně činných, má tento indikátor opět relativně omezenou vypovídací schopnost o probíhajících procesech v sektoru zpracovatelského průmyslu. Navíc se jedná o podílový ukazatel, takže je jeho hodnota vedle vývoje ve zpracovatelském průmyslu závislá i na vývoji v ostatních oblastech ekonomiky⁴². Proto by bylo patrně vhodnější použít počet ekonomických subjektů zpracovatelského průmyslu např. **na jednoho obyvatele**⁴³ (viz graf na následující straně⁴⁴) a výsledný

⁴² Zvýší-li se například výrazně počet ekonomických subjektů ve službách (více než ve zpracovatelském průmyslu), sníží se podíl zpracovatelského průmyslu na celkovém počtu ekonomických subjektů, i kdyby počet ekonomických subjektů v tomto sektoru výrazně stoupal.

⁴³ Tato veličina je relativně stabilní v čase a prostorovou srovnatelnost zajistí také.

ukazatel tak lépe zachycuje skutečné dění v tomto sektoru. Statistické jednotky typu podnik, které by vyřešily problém s „neaktivitou“ části podniků, zatím nejsou v odvětvovém členění standardním výstupem ČSÚ.

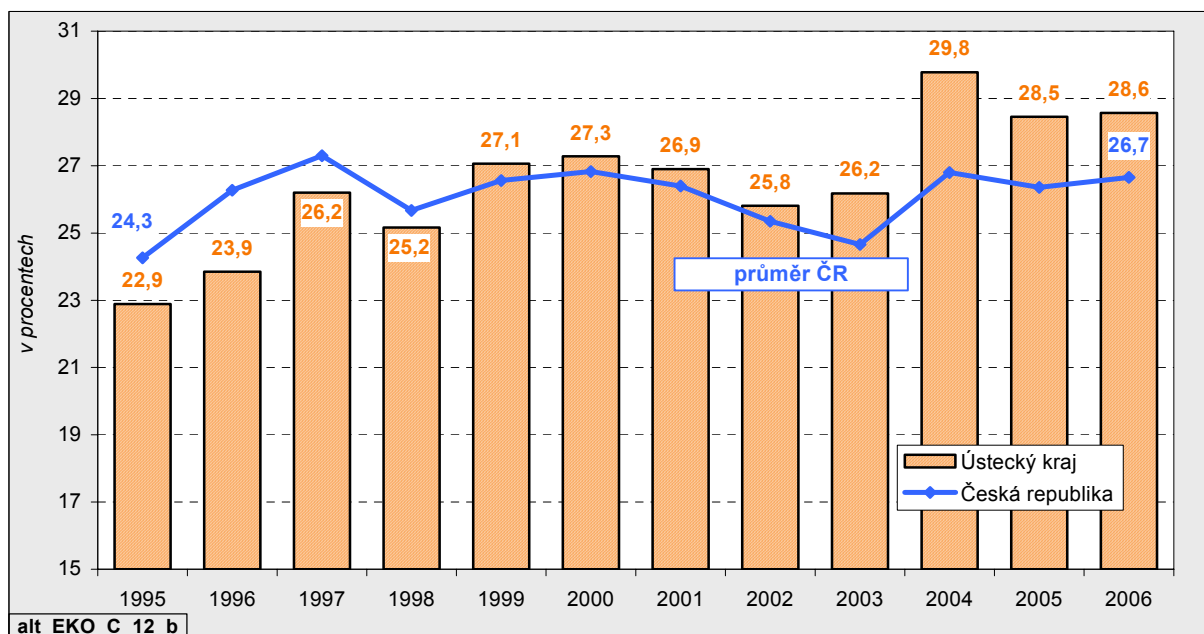
Počet ekonomických subjektů zpracovatelského průmyslu na 1 000 obyvatel k 31. 12. v letech 1997-2006



* OKEČ 15-22 - výroba potravinářských výrobků, nápojů, tabákových výrobků; výroba textilií, textilních a oděvních výrobků; výroba usní a výrobků z usní; zpracování dřeva, výroba dřevařských výrobků kromě nábytku; výroba vlákniny, papíru a výrobků z papíru

V této souvislosti, obzvlášť když priorita klade důraz na efektivitu průmyslu, by bylo vhodné sledovat také **zpracovatelský průmysl z pohledu jeho přidané hodnoty**. Český statistický úřad standardně publikuje podíly jednotlivých odvětví na hrubé přidané hodnotě v kraji (viz níže uvedený graf). Opět se ovšem jedná o podíly, což (jak již bylo řečeno výše) není v tomto případě nejvhodnější forma ukazatele. Bylo by však možné hrubou přidanou hodnotu vztáhnout například k počtu pracovníků v tomto odvětví (z výsledků VŠPS) a sledovat tak produktivitu práce ve zpracovatelském průmyslu v kraji.

Podíl zpracovatelského průmyslu na hrubé přidané hodnotě v letech 1995-2006 (v %)



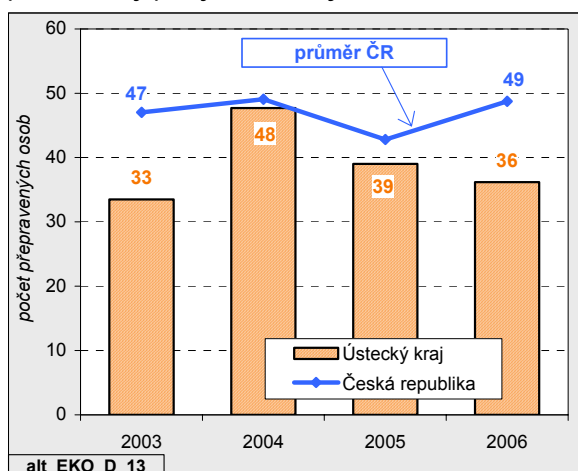
⁴⁴ Pro zajímavost v tomto grafu navíc uvádíme počet ekonomických subjektů, které jsou svým zaměřením prokazatelně napojené na výstupy ze zemědělství a lesnictví více než ostatní odvětví zpracovatelského průmyslu.

PRIORITA D: OMEZIT DOPRAVNÍ POTŘEBY PŘÍMO U ZDROJE

Cílem této priority je: „omezovat dopravní potřeby přímo u zdroje, a to především snižováním přepravních nároků vznikajících v důsledku vynucené mobility“. Tato priorita je tradičně spjata s vytvářením podmínek pro redukci individuální osobní přepravy při každodenním dojíždění do zaměstnání a podporou veřejné dopravy jako takové, ale také souvisí s územním plánováním, které by mělo brát v úvahu dopravní zatížení regionu plynoucí z nově budovaných průmyslových zón, nákupních center a příměstských satelitů (této problematice se blíže věnujeme v rámci environmentálního pilíře priorita C).

Pro hodnocení situace v této oblasti byly zvoleny dva indikátory, z nichž bohužel ani jeden nemá ČSÚ k dispozici⁴⁵. Jedná se o **podíl individuální automobilové dopravy na celkových přepravních výkonech** a o **podíl silniční nákladní dopravy na celkových přepravních výkonech**. Proto navrhuje alternativní ukazatele, které alespoň částečně nahrazují oba původně požadované indikátory. Použitá data standardně přebírá ČSÚ z Ministerstva dopravy a publikuje je každoročně v Krajských ročenkách.

Počet přepravených osob veřejnou dopravou (v rámci kraje) na jednoho obyvatele

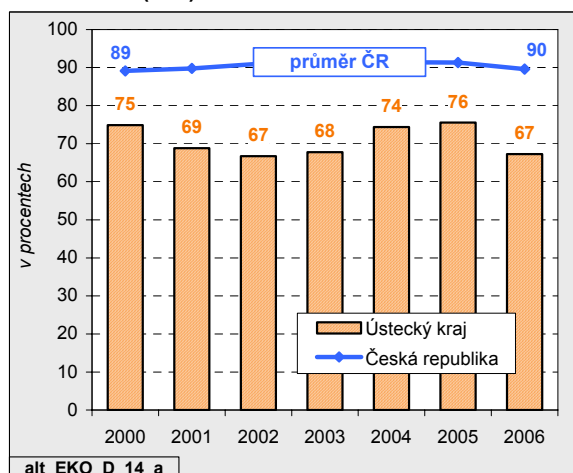


Počet přepravených osob veřejnou dopravou na jednoho obyvatele (v rámci kraje) je ukazatel, který

nahrazuje indikátor z oblasti osobní dopravy. Jak je patrné z vedle uvedeného grafu, Ústecký kraj se dlouhodobě pohybuje pod republikovým průměrem a zaujímá jedno z posledních míst v porovnání s ostatními kraji (s nejméně přepravenými osobami připadajícími na jednoho obyvatele). Problémem tohoto srovnání je ovšem jeho úzká spojitost s odlišnou sídelní strukturou krajů. Navíc ani při porovnání vývoje pouze Ústeckého kraje (bez republikového porovnání) nelze říci, zda je současný pokles přepravených osob způsoben přechodem na individuální dopravu či pouze snížením celkového počtu přepravujících se osob.

Ukazatelem, který nahrazuje původní indikátor nákladní silniční dopravy, je **podíl silniční dopravy na celkové přepravě nákladu bez tranzitu**. Názvy obou ukazatelů jsou velmi podobné, ale každý zachycuje něco zcela jiného. Původní indikátor sledoval přepravní výkony, tj. hmotnost nákladu a vzdálenost, na kterou byl přepravován (v tzv. tunokilometrech), zatímco náhradní indikátor sleduje pouze hmotnost nákladu (v tunách). Nezáleží tedy na tom, zda byl náklad přepravován pouze několik kilometrů nebo přes celý kraj. Vzhledem k tomu, že Ústecký kraj je jedním z mála krajů, kde je možné využít vodní dopravy a navíc krajem s rozsáhlou těžbou hnědého uhlí, pro jehož přepravu se využívá převážně železnice, je podíl silniční nákladní přepravy v Ústeckém kraji **jedním z nejnižších v republice**. I v případě hodnocení vývoje tohoto ukazatele v čase (zvláště v Ústeckém kraji, kde jsou zastoupeny tři možnosti dopravy), je ovšem nutné mít na paměti omezení, která vyplývají z jeho konstrukce ve formě podílu. Proto je nutné přihlížet i k objemu celkového přepraveného nákladu (podíl silniční dopravy může zůstat stejný, přestože objem přepraveného nákladu v tunách roste).

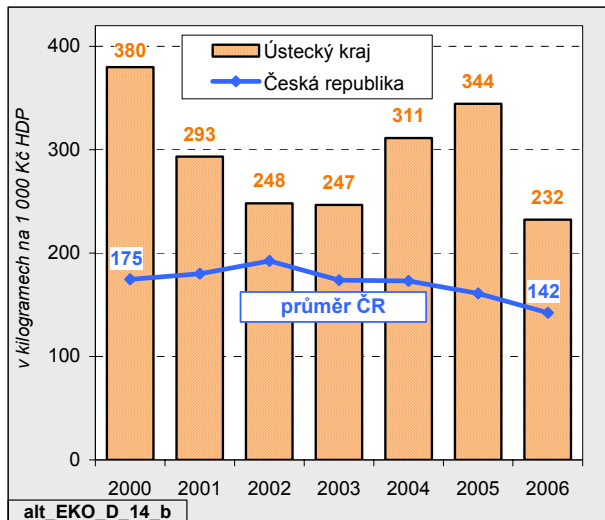
Podíl silniční dopravy na celkové přepravě nákladu bez tranzitu (v %)



⁴⁵ Ani sami autoři nenalezli v jiných statistických zdrojích České republiky data za tyto indikátory a pouze doporučili „sledovat tento indikátor na krajské úrovni“.

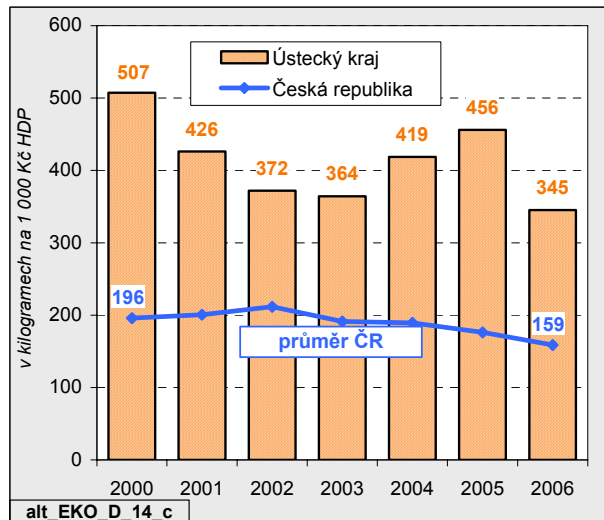
Vzhledem k tomu, že je objem přepraveného nákladu úzce spjat s ekonomickou situací v regionu (hospodářským cyklem), je vhodné sledovat rovněž **tzv. dopravní náročnost ekonomiky**, tj. objem přepraveného zboží na jednotku HDP (viz grafy níže). Ovšem i v tomto případě je vypovídací schopnost do značné míry omezena, neboť dopravní náročnost (byť počítaná bez tranzitní přepravy) je ovlivněna nejen ekonomickou situací v samotném kraji, ale i situací v ostatních regionech.

Celková přeprava nákladu silniční dopravou bez tranzitu na jednotku HDP* (kg/1 000 Kč)



* HDP ve srovnatelných cenách

Celková přeprava nákladu silniční, železniční a vodní dopravou bez tranzitu na jednotku HDP* (kg/1 000 Kč)

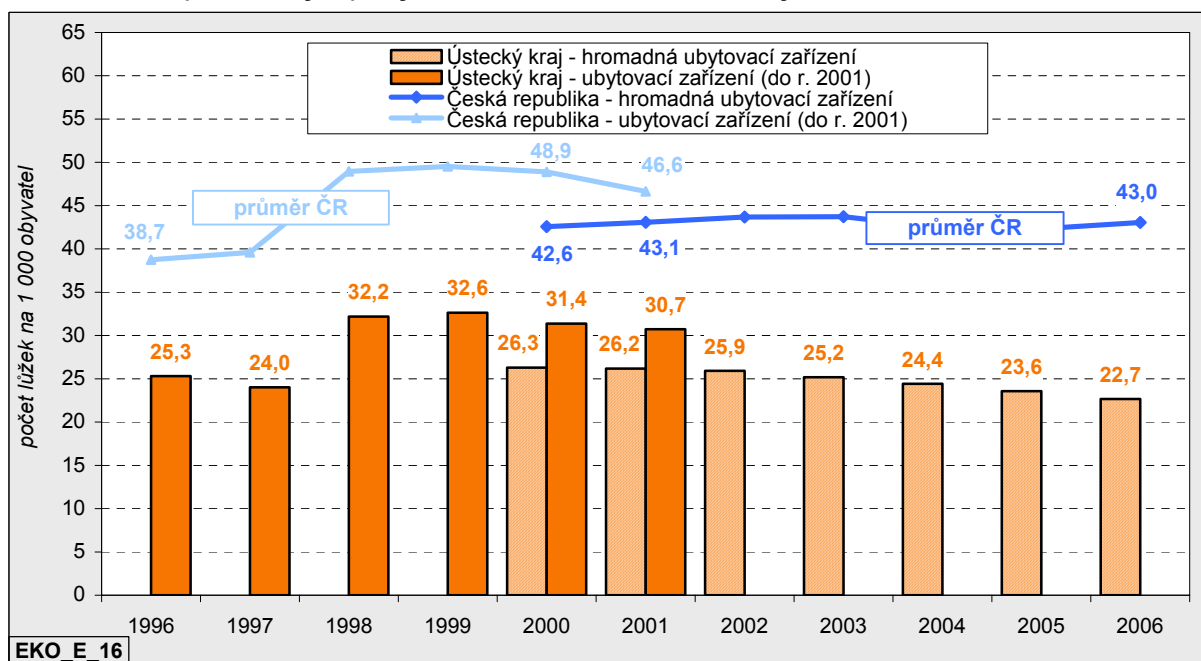


* HDP ve srovnatelných cenách

PRIORITA E: ROZVOJ CESTOVNÍHO RUCHU

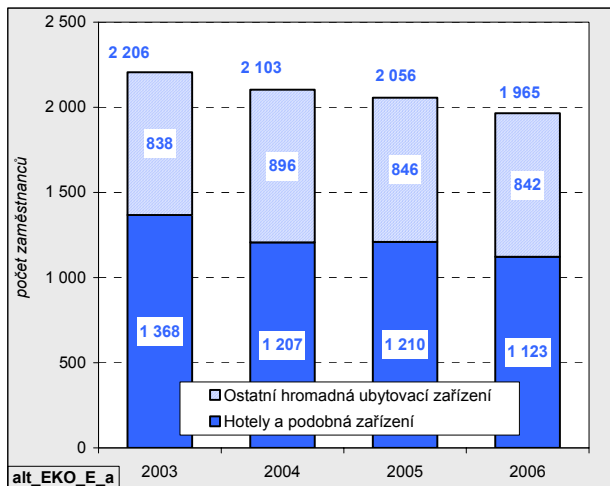
Poslední prioritou uvedenou v ekonomickém pilíři je: „**rozvoj základní i doplňkové infrastruktury cestovního ruchu, včetně destinačního managementu a příslušných služeb**“. Volba této priority vycházela patrně z přesvědčení, že pro mnoho menších oblastí je cestovní ruch jednou z mála možností, jak oživit místní ekonomiku a vytvořit nová pracovní místa. Pro celý Ústecký kraj je problematika cestovního ruchu značně specifická. Kraj se už léta potýká s předsudky mnohdy i vlastních obyvatel, že není dobrým místem k životu ani k trávení volného času. Proto rozvoj cestovního ruchu v jeho jednotlivých regionech do značné míry závisí i na změně image Ústeckého kraje jako celku.

Počet lůžek v (hromadných) ubytovacích zařízeních na 1 000 obyvatel v letech 1996-2006

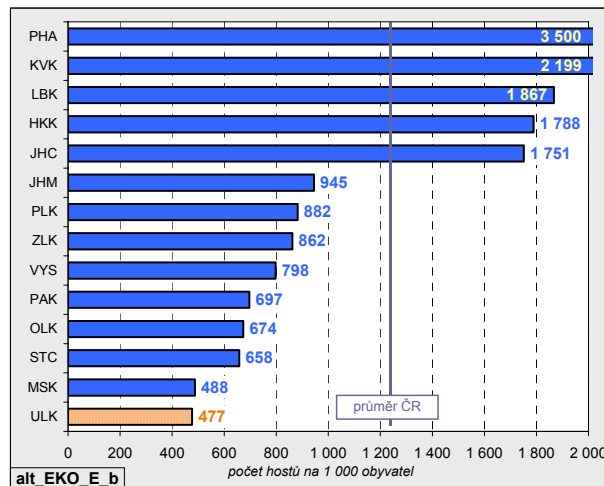


Pro sledování a hodnocení postupu v této oblasti byly ve Strategii zvoleny dva indikátory, z nichž jeden nemá ČSÚ k dispozici (**podíl investic do cestovního ruchu z celkových investic** v kraji⁴⁶) a druhým indikátorem je **počet lůžek v ubytovacích zařízeních na 1 000 obyvatel**. Jak je patrné z předcházejícího grafu, celková kapacita ubytovacích zařízení se dlouhodobě pohybuje pod republikovým průměrem⁴⁷. Mezi jednotlivými regiony kraje však existují značné rozdíly. Vzhledem k tomu, že se tato priorita zaměřuje

Evidenční počet zaměstnanců v hromadných ubytovacích zařízeních v Ústeckém kraji v letech 2003-2006



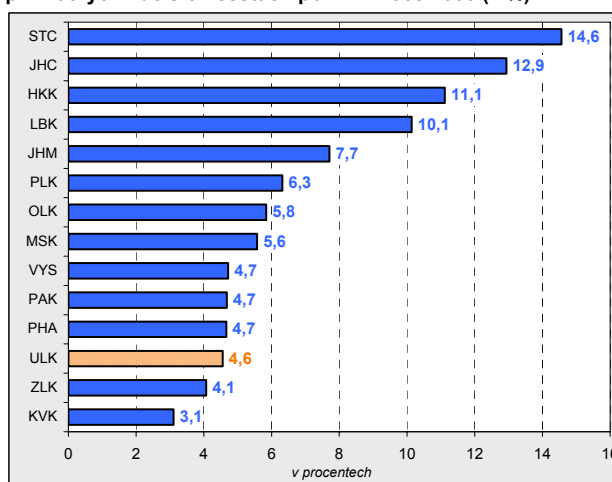
Počet hostů hromadných ubytovacích zařízení na 1 000 obyvatel v roce 2006



i na tvorbu pracovních míst, bylo by možné jako doplňkový indikátor využít také **evidenční počet zaměstnanců**, kteří pracují v hromadných ubytovacích zařízeních (viz graf výše vlevo). Je však nutné mít na paměti, že například samotný pokles evidenčního počtu zaměstnanců nemusí být projevem zhoršení infrastruktury cestovního ruchu, ale naopak doprovodným jevem optimalizačního procesu a zvyšováním efektivity.

Všechny indikátory, které jsme dosud jmenovali, kvantifikují určitou složku infrastruktury cestovního ruchu. Žádný z nich však neměří úspěšnost kraje v této oblasti, tj. skutečnou návštěvnost kraje. Jedním z možných ukazatelů, který může ČSÚ v této souvislosti nabídnout, je **počet hostů v hromadných ubytovacích zařízeních**. Ten, jak je vidět na výše uvedeném grafu vpravo, dokazuje, že návštěvnost Ústeckého kraje je zatím skutečně velmi podprůměrná. Tento ukazatel ovšem nezahrnuje všechny návštěvníky, kteří tráví volný čas v Ústeckém kraji, ale pouze ty, kteří se ubytují v hromadných ubytovacích zařízeních. K podobně nepříznivému výsledku lze ale dospět i v případě druhého ukazatele, který ČSÚ publikuje v souvislosti s návštěvností krajů, a tím je **počet cest resp. přenocování občanů ČR v jednotlivých krajích**⁴⁸. Jak je patrné z výše uvedeného grafu, podle tohoto ukazatele v Ústeckém kraji přenocovalo v rámci trávení volného času v porovnání s ostatními kraji velmi málo českých občanů.

Podíl kraje na celkovém počtu přenocování českých občanů při krátkých i delších cestách po ČR v roce 2006 (v %)



⁴⁶ Ani sami autoři nenalezli v jiných statistických zdrojích České republiky data pro tento indikátor a pouze doporučili „sledovat tento indikátor na krajské úrovni“.

⁴⁷ Od roku 2002 došlo ke změně statistického zjišťování cestovního ruchu. Do šetření od té doby vstupují pouze tzv. hromadná ubytovací zařízení (nejméně 5 pokojů nebo 10 lůžek) a ostatní (individuální) ubytování se již nezjišťuje. Šetření je založeno na Registru ubytovacích zařízení (RUBYT). Srovnatelná data jsou k dispozici v časové řadě od roku 2000.

⁴⁸ Jedná se o součet přenocování na kratších (do 4 dnů) a delších cestách českých občanů mimo své obvyklé prostředí (za účelem trávení volného času). Přenocováním se rozumí nocleh v hromadném ubytovacím zařízení nebo v placeném resp. neplaceném ubytování v soukromí, tj. i ve vlastní chatě či chalupě, u příbuzných či známých nebo v přírodě. Započítává se i noc strávená v dopravních prostředcích (ve vlaku, v autobuse) při jízdě tam a zpět, při okružním cestování v dopravních prostředcích i cesta z místa na místo.