

3. Vybrané oblasti UR v Plzeňském kraji

3.1. Ekonomická oblast

DOPLŇUJÍCÍ INDIKÁTORY EKONOMICKÉ OBLASTI

Ukazatel	Zdroj dat	Územní dostupnost	Časová řada
Úplné náklady práce na zaměstnance	ČSÚ	ČR, kraj	1995 až 2005
Územní rozpočty	MF ČR	Kraj, okres, ORP	2004 až 2006
Spotřeba paliv a energií podle místa spotřeby	ČSÚ	ČR, kraj	2002 až 2006
Malé a střední podnikání	ČSÚ	Kraj, okres	2003 a 2006
Vývoj nevhodovosti	MV ČR	ČR, kraj, okres	1996 a 2006
Ceny nemovitostí	MF ČR	ČR, kraj	2001 až 2005

Tab. 3.1.1 Úplné náklady práce na zaměstnance v letech 1994 - 2006

dle území daného roku

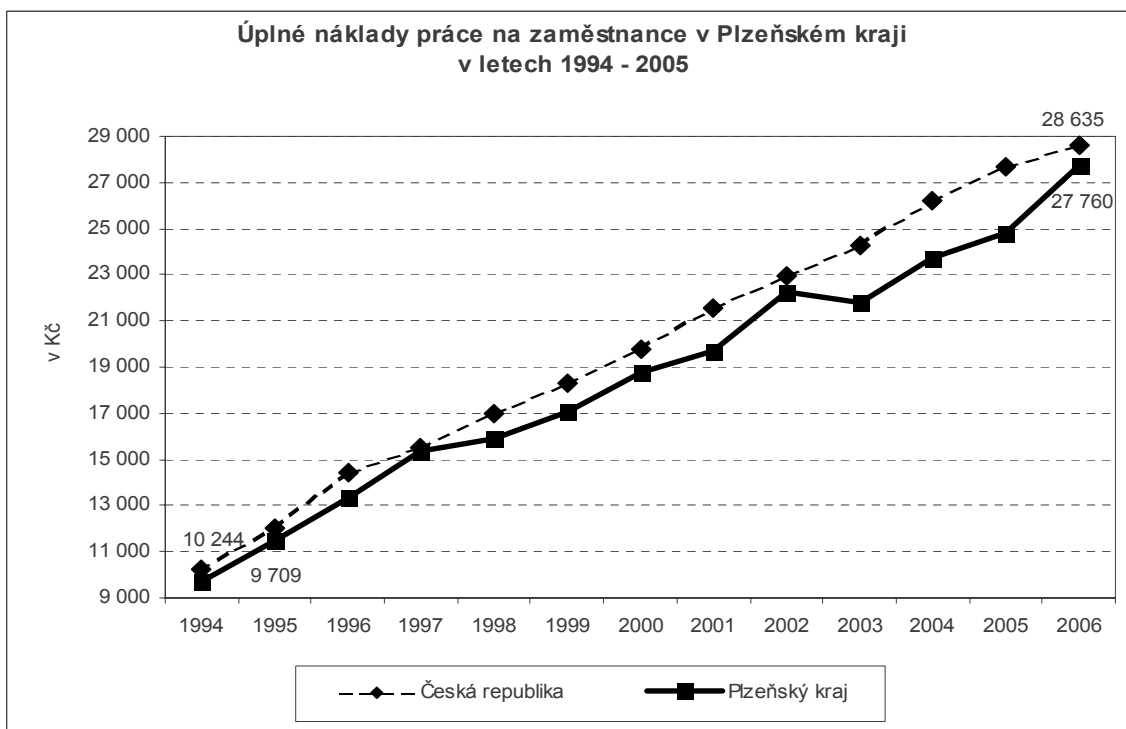
kč/měsíc

	1994	1995	1996	1997	1998	1999	2000	2001	2002	2003	2004	2005	2006
Česká republika	10 244	12 028	14 415	15 499	17 014	18 321	19 764	21 594	22 956	24 296	26 178	27 664	28 635
Hlavní město Praha	12 393	14 625	17 726	18 597	20 882	23 188	24 659	26 720	28 628	30 316	32 546	35 999	35 247
Středočeský kraj	10 121	11 784	14 351	15 295	17 723	17 934	19 786	20 945	22 758	23 978	26 063	26 253	28 715
Jihočeský kraj	9 459	10 944	12 170	14 606	15 331	16 626	17 789	18 771	20 385	20 240	22 633	23 882	25 014
Plzeňský kraj	9 709	11 454	13 379	15 364	15 930	17 036	18 760	19 735	22 255	21 752	23 729	24 848	27 760
Karlovarský kraj	9 431	11 343	13 543	14 146	15 116	15 278	16 734	18 268	20 641	21 394	22 781	22 490	23 137
Ústecký kraj	10 187	11 435	14 072	15 079	16 231	16 925	18 239	21 464	21 274	23 319	23 201	24 411	25 997
Liberecký kraj	9 244	10 871	12 817	13 654	15 066	16 309	17 579	20 228	20 776	24 529	24 177	26 692	26 217
Královéhradecký kraj	9 303	10 732	12 650	13 433	14 378	16 656	17 660	19 146	20 003	21 339	22 555	23 342	24 190
Pardubický kraj	9 048	10 603	12 700	14 108	14 820	15 897	17 044	18 740	19 796	21 062	23 852	22 991	25 215
Vysočina	8 863	10 707	12 193	12 899	14 507	15 173	16 793	18 082	19 978	21 418	22 393	23 701	25 652
Jihomoravský kraj	9 492	11 016	13 635	14 023	15 396	16 799	17 723	20 002	21 044	22 097	23 393	24 976	26 685
Olomoucký kraj	9 032	11 118	12 863	13 933	14 351	15 031	16 688	18 721	19 612	20 413	22 620	23 443	24 112
Zlínský kraj	9 574	10 952	13 327	14 016	15 092	16 052	17 364	19 387	20 240	20 992	23 525	22 715	26 180
Moravskoslezský kraj	10 403	12 124	14 127	15 524	17 033	17 827	18 726	20 502	21 530	23 588	25 790	25 806	26 078

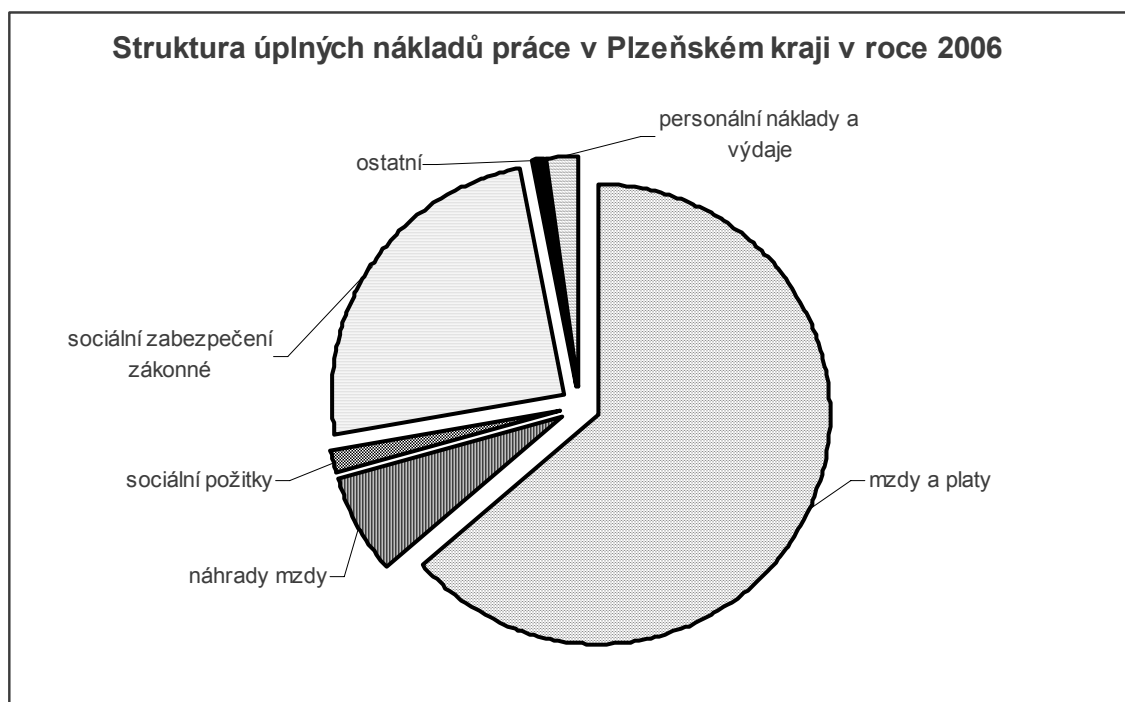
Úplné náklady práce (ÚNP) vyjadřují náklady zaměstnavatele na jednoho zaměstnance za měsíc, přičemž zahrnují přímé a nepřímé náklady. Přímé náklady jsou mzdy a platy za vykonanou práci a náhradu mzdy za neodpracovanou práci tj. dovolená, placené svátky a překážky na straně zaměstnavatele. Nepřímé náklady zahrnují sociální požitky, sociální náklady a výdaje, personální náklady a přijaté dotace.

Z předchozí tabulky je patrné růst ÚNP od roku 1994 do roku 2006 v krajích České republiky. Srovnáme-li poslední sledovaný rok 2006 s rokem 1996 pak úplné náklady práce vzrostly v Plzeňském kraji o 107,5 % a obdobná situace je i v ostatních krajích. Úplné náklady práce dosáhly v roce 2006 v Plzeňském kraji částky 27 760 Kč. Přibližně 70% z celkových nákladů tvoří přímé náklady, z toho kolem 7% připadá na náhradu mzdy. Přímé náklady za skutečně odpracovanou dobu dosáhly v kraji 17 902 Kč na jednoho zaměstnance za měsíc. Plzeňský kraj tuto položku vykazuje jako třetí nejvyšší mezi kraji hned za Hlavním městem Prahou a Středočeským krajem. Druhou největší položkou nákladů práce jsou zákonné příspěvky na sociální zabezpečení. Ty představovaly pro zaměstnance v kraji 24,9% z celkových nákladů práce.

Graf 3.1.1 Úplné náklady práce na zaměstnance



Graf 3.1.2 Struktura úplných nákladů práce



Tab. 3.1.2 Příjmy a výdaje obecních rozpočtů podle okresů k 31. 12.

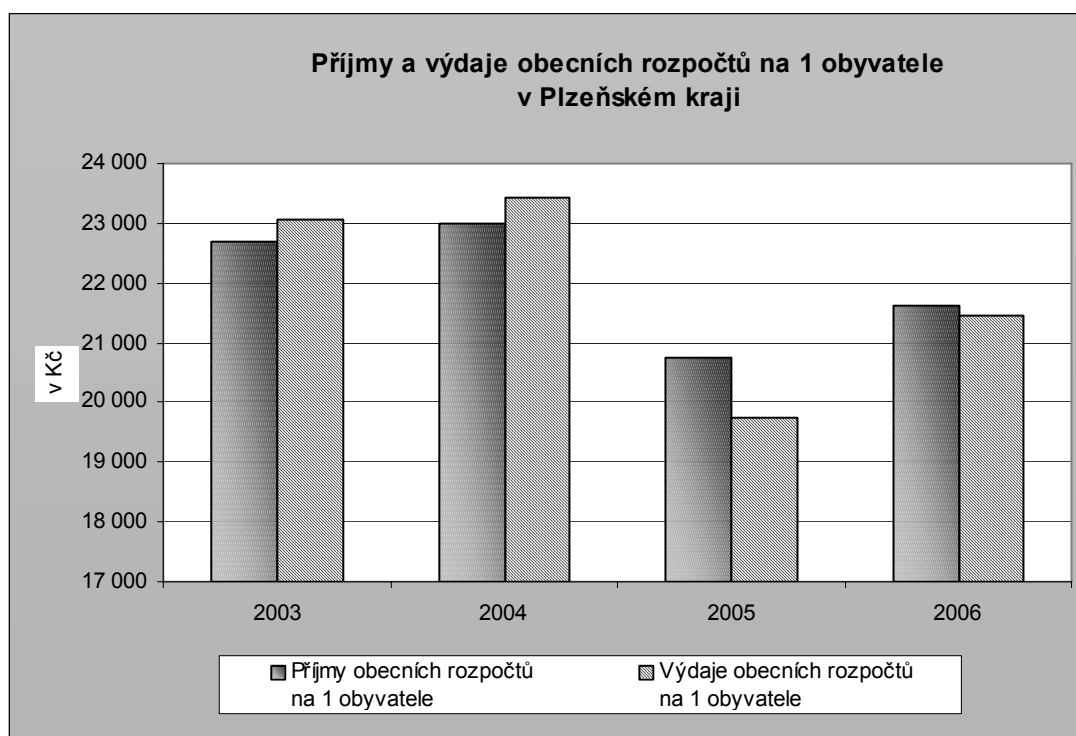
v Kč

	Příjmy obecních rozpočtů na 1 obyvatele				Výdaje obecních rozpočtů na 1 obyvatele				Saldo obecních rozpočtů na 1 obyvatele			
	2003	2004	2005	2006	2003	2004	2005	2006	2003	2004	2005	2006
Plzeňský kraj	22 680	22 997	20 749	21 627	23 069	23 422	19 731	21 445	-389	-425	1 017	183
v tom okresy :												
Domažlice	20 060	22 985	19 081	19 306	20 677	24 676	19 613	20 519	-617	-1 691	-531	-1 213
Klatovy	23 034	22 249	19 672	20 764	24 409	22 680	18 294	21 153	-1 375	-432	1 378	-389
Plzeň-město	27 611	27 810	28 038	29 148	28 029	28 022	25 471	28 546	-417	-211	2 567	602
Plzeň-jih	22 145	21 544	17 496	17 596	22 446	22 320	17 352	16 843	-301	-777	143	753
Plzeň-sever	18 618	18 501	15 748	14 804	18 580	18 928	15 374	15 174	38	-427	374	-370
Rokycany	18 795	19 979	16 030	18 486	18 263	19 723	16 389	17 061	531	257	-359	1 425
Tachov	19 280	20 097	17 276	20 221	19 182	19 871	16 664	19 853	99	227	612	367

Veřejné rozpočty zahrnují rozpočty krajského úřadu, obcí a dobrovolných svazků obcí. Na celkových **příjmech** v kraji se v největší míře podílí **daňové příjmy** (cca 50%) a **přijaté dotace** (cca 35%), zejména neinvestičního charakteru. Větší část daňových příjmů představovala v roce 2006 daň z přidané hodnoty (37,6%) a daň z příjmů fyzických a právnických osob (53,9%).

Ve **výdajové** oblasti největší objem finančních prostředků tvoří běžné výdaje (74,7%). **Míra investování** jako relativní ukazatel podílu kapitálových a celkových výdajů činila v roce 2006 cca 25%. Z hlediska struktury národního hospodářství je v Plzeňském kraji nejvyšší míra investování (z veřejných rozpočtů) v odvětví průmyslu, obchodu a služeb, ve vodním hospodářství a v bydlení a komunálních službách. Plzeňský kraj je ve srovnání s ostatními kraji se svoji mírou investování na sedmém místě v ČR.

Graf 3.1.3 Příjmy a výdaje obecních rozpočtů na obyvatele v Plzeňském kraji



Z hlediska dostupnosti dat lze vyčíslit hospodaření na různých regionálních úrovních - okresy, správní obvody obcí s rozšířenou působností (dále jen SO ORP).

Ze srovnání jednotlivých let od roku 2003 vyplývá, že v časové řadě klesly příjmy o 4 %, současně s tím klesly i výdaje o 6,4%. Nerovnoměrným vývojem obou položek bilance v časové řadě přešlo saldo z minusové hodnoty v roce 2003 na hodnotu kladnou v roce 2005. Vzhledem k nárůstu výdajů územních rozpočtů v roce 2006 se v tomto roce kladné saldo snižuje na téměř pětinu roku 2005. V přepočtu na 1 obyvatele byl vývoj obdobný.

Nejvyšších příjmů v tomto relativním ukazateli dosahoval v roce 2006 okres Plzeň-město, Klatovy, Domažlice a Tachov. Stejná situace nastala i v oblasti výdajů na 1 obyvatele. Ve většině případů hospodařily obce s kladným saldem. Schodek v bilanci příjmů a výdajů vykazovaly pouze okresy Domažlice, Klatovy a Plzeň-sever.

Daňové příjmy v přepočtu na 1 obyvatele dosáhly v roce 2006 v Plzeňském kraji výše 12 001 Kč,tj. o 23,4% více než v roce 2003. Vyšší hodnota byla dosažena pouze v okrese Plzeň-město. Nejnižší daňové příjmy na 1 obyvatele byly zaznamenány v okrese Plzeň-sever.

Z celkového množství přijatých dotací v bilanci finančních prostředků obcí byla nejvyšší hodnota zaznamenána v okrese Klatovy (25,8%). Naopak nejnižší výše přijatých dotací dosáhl okres Rokycany.

Míra investování v jednotlivých okresech se pohybuje v intervalu 30-40%. Nejvyšší míru investování vykázal v roce 2006 okres Domažlice a Klatovy, naopak nejnižší okres Plzeň-město a Plzeň-jih. V retrospektivě je situace poněkud odlišná. Výrazný nárůst míry investování od roku 2003 vykazuje okres Tachov a Plzeň-město, naopak pokles Plzeň-jih.

Na úrovni správních obvodů ORP nejvyšších příjmů na 1 obyvatele v roce 2006 dosáhly SO ORP Plzeň, Stříbro a Sušice, současně zde bylo realizováno i nejvíce výdajů. V případě SO ORP Stříbro, Horšovský Týn a Blovice byl vybilancován i značný schodek.

Dosaženou výši daňových příjmů za obce Plzeňského kraje v přepočtu na 1 obyvatele (12 001 Kč/obyv.) překročil pouze SO ORP Plzeň (18 993 Kč/obyv.). Nejnižší hodnoty v tomto relativním ukazateli byly zaznamenány v SO ORP Kralovice a Nýřany (kolem 7,7 tis.Kč/obyv.). Míra investování v roce 2006 v SO ORP nabývala velice proměnlivých hodnot, od 24,1% ve SO ORP Nepomuk po 45,2% ve SO ORP Horšovský Týn. Největší četnost vykazují SO ORP pohybující se v intervalu 30 až 34% míry investování a dále kolem hodnoty 43% (SO ORP Horažďovice,Klatovy a Stříbro).

Tab. 3.1.3 Spotřeba vybraných paliv a energie v Plzeňském kraji podle místa spotřeby

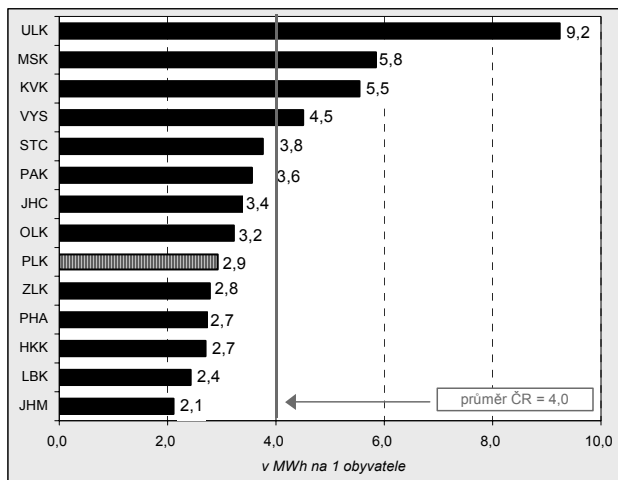
	2002	2003	2004	2005	2006
Černé uhlí (tuny)	2 153	2 804	2 847	1 526	567
Hnědé uhlí a lignit (tuny)	1 465 872	1 397 966	1 387 224	1 457 603	1 317 282
Zemní plyn (tis.m ³)	285 438	268 070	284 707	251 042	215 430
Tepelná energie (GJ)	19 671	19 908	18 199	18 183	16 868
Elektrická energie (MWh)	1 606 276	1 660 952	1 859 653	1 827 285	1 784 686

Data o spotřebě paliv a energie sleduje Český statistický úřad za podnikatelské subjekty s 20 a více zaměstnanci jak za subjekty se sídlem v příslušném kraji, tak i podle místa spotřeby.

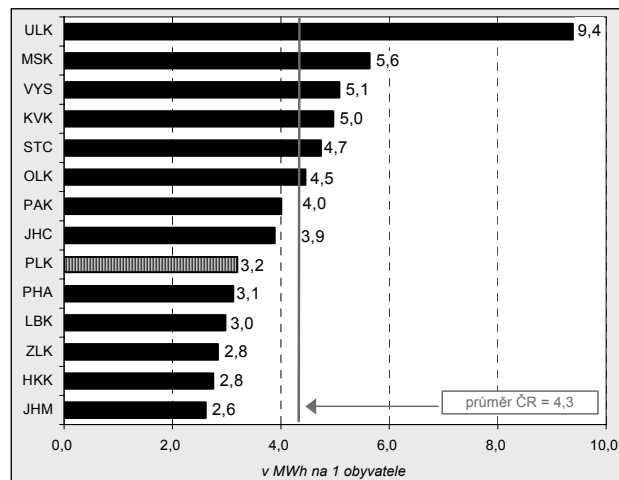
Z předchozí tabulky 3.1.3, je patrné, že spotřeba vybraných druhů paliv a energie v kraji v roce 2006 proti předchozím rokům poklesla. Plzeňský kraj se energetickou náročností řadí mezi kraje s nižší spotřebou. Je to patrné i z následujícího grafu, kde ve spotřebě elektrické energie na obyvatele zaujímá kraj deváté místo.

Graf 3.1.4 Spotřeba elektrické energie na obyvatele (v MWh/obvy) podle místa spotřeby

Spotřeba elektrické energie na 1 obyvatele v roce 2002 podle místa spotřeby



Spotřeba elektrické energie na 1 obyvatele v roce 2006 podle místa spotřeby

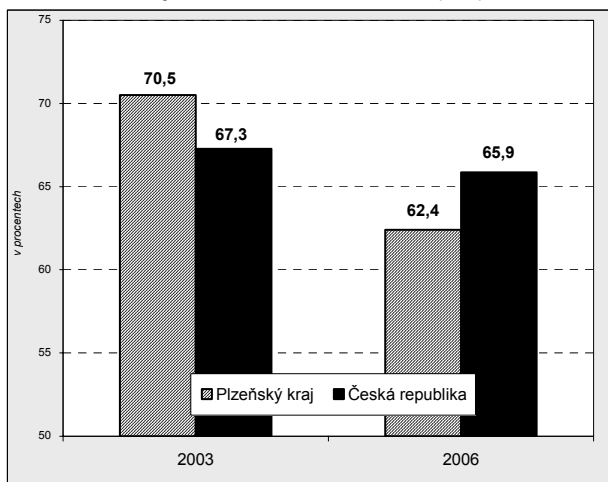


Malé a střední podniky (zahrnující subjekty do 250 zaměstnanců) jsou významnou součástí podnikatelské sféry v ekonomice České republiky. Rozvoj malého a středního podnikání hraje rozhodující úlohu na trhu práce při vytváření nových pracovních příležitostí, přispívá ke snižování nezaměstnanosti, pružně reaguje na změny ve struktuře domácí ekonomiky a obecně působí jako faktor stability nejen sociální sféry, ale i ekonomického rozvoje. Tyto subjekty se na rozdíl od větších podniků daleko více potýkají s potížemi při financování své činnosti (riziko investování, omezené podmínky pro úvěrování aj.)

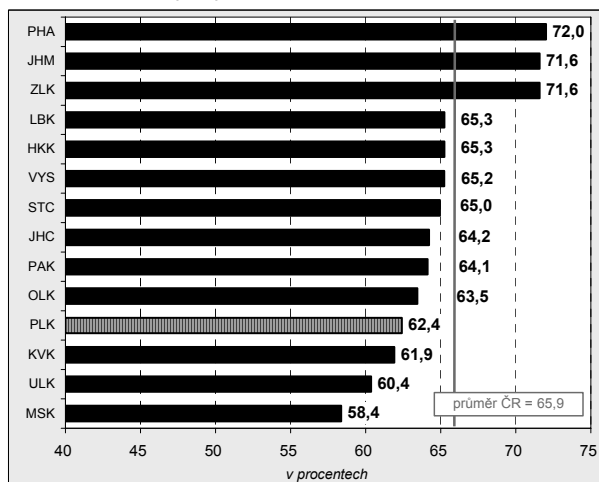
Vzhledem k důležitosti tohoto ukazatele pro trh práce, je hodnocen v následujícím grafu jejich vliv na zaměstnanost.

Graf 3.1.5 Podíl malých a středních podniků na zaměstnanosti v Plzeňském kraji a ČR

Podíl malých a středních podniků na zaměstnanosti v Plzeňském kraji a ČR v letech 2003 a 2006 (v %)



Podíl malých a středních podniků na zaměstnanosti v ČR v roce 2006 (v %)



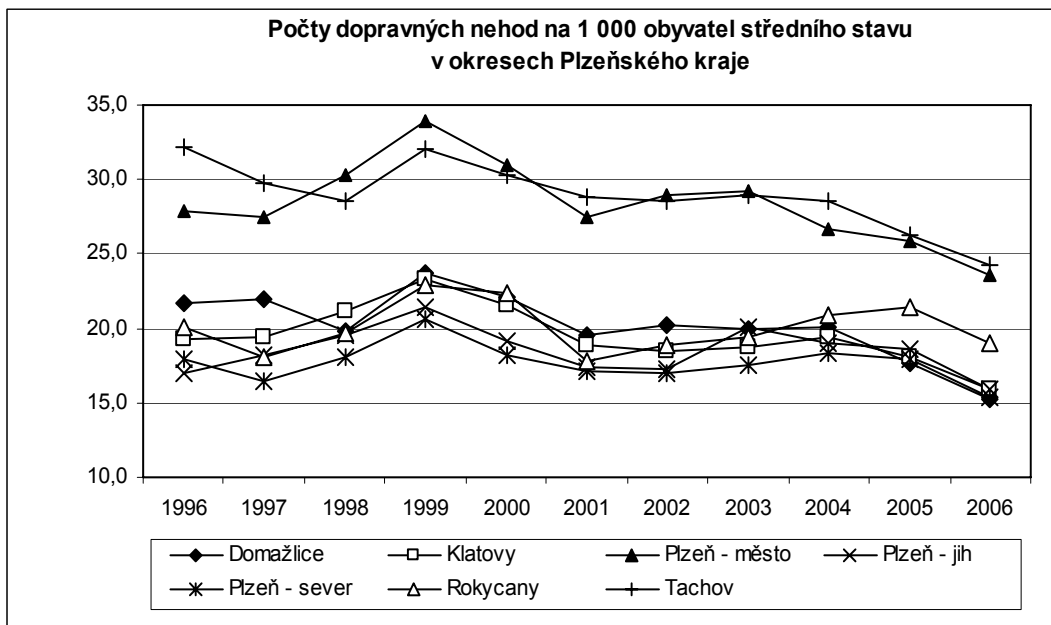
Tab. 3.1.4 Počet dopravních nehod v okresech Plzeňského kraje

	1996	1997	1998	1999	2000	2001	2002	2003	2004	2005	2006
Plzeňský	12 747	12 458	13 143	14 777	13 590	12 084	12 320	12 624	12 308	11 800	10 538
Domažlice	1 264	1 283	1 155	1 380	1 290	1 153	1 192	1 175	1 184	1 041	900
Klatovy	1 707	1 722	1 870	2 058	1 900	1 660	1 624	1 636	1 701	1 587	1 396
Plzeň - město	4 765	4 676	5 122	5 685	5 181	4 534	4 746	4 790	4 346	4 211	3 834
Plzeň - jih	1 145	1 223	1 321	1 448	1 299	1 186	1 181	1 365	1 308	1 284	1 108
Plzeň - sever	1 295	1 200	1 310	1 508	1 336	1 255	1 251	1 287	1 352	1 343	1 165
Rokycany	919	828	898	1 048	1 023	812	860	884	953	980	877
Tachov	1 652	1 526	1 467	1 650	1 561	1 484	1 466	1 487	1 464	1 354	1 258

Statistiku dopravní nehodovosti přebírá Český statistický úřad z podkladů Policie ČR. Vývoj nehodovosti v Plzeňském kraji mezi roky 1996 až 2006 kolísal, nejvyšší počet dopravních nehod statistiky vykazují v roce 1999 (14 777), nejnižší v posledním sledovaném roce 2006 (10 538). Z okresů kraje se nejvíce dopravních nehod přihodilo v krajském městě Plzni, z celkového počtu nehod je to přibližně třetina. V relativních hodnotách tj. počtu dopravních nehod na 1 000 obyvatel se vedle krajského města řadí okres Tachov, kde v posledních třech letech 2004 až 2006 se řadí mezi okresy s nejvyššími relativními hodnotami. V roce 2006 poklesl v kraji i počet zraněných osob na 1 426, přičemž uvedený počet byl nejnižší za posledních deset let. Z celkového počtu zraněných osob v kraji přibližně čtyři procenta osob umírá. V okresech kraje jsou podíly značně rozdílné. Zatímco Plzeň-město eviduje nejvyšší počet dopravních nehod, podíly usmrcených jsou ze všech okresů nejnižší, kolísaly mezi 1,0% až 4,0%. Nejvyšší počty usmrcených osob udávají statistiky dlouhodobě v okrese Tachov a Domažlice.

V roce 2006 poklesly i škody způsobené při dopravních nehodách, přesto částka v kraji dosáhla 546,7 mil. Kč.

Graf 3.1.6 Počty dopravních nehod na 1 000 obyvatel



Tab.3.1.5 Ukazatele nehodovosti v letech 1996 a 2006 v okresech Plzeňského kraje

	počet dopravních nehod		počet dopravních nehod na 1 000 obyvatel		počet usmrcených při dopravních nehodách		počet těžce zraněných při dopravních nehodách		škody způsobené při dopr. nehodách v tis. Kč	
	1996	2006	1996	2006	1996	2006	1996	2006	1996	2006
Plzeňský kraj	12 747	10 538	23,0	19,1	81	60	354	136	402 394	546 680
Domažlice	1 264	900	21,6	15,2	7	9	36	8	34 519	34 712
Klatovy	1 707	1 396	19,2	15,9	12	11	57	38	60 127	70 833
Plzeň - město	4 765	3 834	27,9	23,5	13	8	82	4	140 430	140 292
Plzeň - jih	1 145	1 108	17,0	15,9	12	5	30	4	37 387	63 573
Plzeň - sever	1 295	1 165	17,9	15,4	13	8	58	29	52 502	63 002
Rokycany	919	877	20,1	19,1	10	6	26	26	38 120	73 274
Tachov	1 652	1 258	32,2	24,3	14	13	65	27	39 309	100 995

Celkový počet dopravních nehod poklesl v roce 2006 i celorepublikově, poklesly i počty zraněných osob. Pokles mohl být zapříčinen novým silničním zákonem, který vstoupil v platnost 1. července 2006.

Tab. 3.1.6 Indexy cen nemovitostí v krajích České republiky

	průměr sledovaného roku proti průměru roku 2000					
	2001	2002	2003	2004	2005	2006
Celkem ČR	112,4	128,6	140,3	142,3	147,0	152,8
Hlavní město Praha	118,0	141,5	151,6	157,0	163,2	179,5
Středočeský kraj mimo okresy Praha-východ, Praha-západ	111,8	125,9	142,9	145,0	147,4	147,2
okresy Praha-východ, Praha-západ	106,6	121,8	134,2	142,4	146,1	149,7
Jihočeský kraj	111,3	124,1	135,0	136,7	142,1	140,3
Plzeňský kraj	109,0	120,6	135,9	135,2	136,9	136,7
Karlovarský kraj	119,0	131,3	147,4	143,9	154,8	145,7
Ústecký kraj	107,0	113,8	123,3	122,8	127,3	125,9
Liberecký kraj	109,9	120,1	128,3	127,6	128,0	128,1
Královéhradecký kraj	111,8	122,3	136,0	136,0	141,2	138,7
Pardubický kraj	106,7	119,5	131,4	131,0	132,2	135,1
Kraj Vysočina	110,9	125,9	137,2	140,2	141,2	143,0
Jihomoravský kraj	107,2	118,4	129,5	129,1	130,6	135,9
Olomoucký kraj	112,1	127,6	137,1	139,6	143,8	144,4
Zlínský kraj	107,6	121,4	135,6	135,0	134,0	139,4
Moravskoslezský kraj	104,6	117,3	127,8	127,4	139,0	133,4

Ceny nemovitostí se v České republice dlouhodobě zvyšují. Srovnáme-li průměrné ceny v roce 2006 proti průměru roku 2000 zvýšily se o polovinu. Nejvíce rostou ceny nemovitostí v Hlavním městě Praha a v okresech Praha-západ a Praha-východ. Ceny nemovitostí vzrostly v Plzeňském kraji v roce 2006 proti roku 2000 o 136,7%. Nárůst cen nemovitostí v České republice je rozdílný podle velikostní struktury obcí. V malých obcích do 1 999 obyvatel vzrostly ceny proti roku 2000 o 28,1%, ve velkých městech nad 50 000 vzrostly ceny v roce 2006 o 44,5%.

Tab.3.1.7 Průměrné ceny vybraných druhů nemovitostí v Plzeňském kraji

	2001	2002	2003	2004	2005	2006
Rodinné domy						
kupní cena (Kč/m ³)	922	954	1 098	1 363	1 500	1 618
Byty						
kupní cena (Kč/m ²)	6 033	5 824	9 490	9 803	12 993	11 464
Bytové domy						
kupní cena (Kč/m ³)	528	777	870	536	719	1 263
Garáže						
kupní cena (Kč/m ³)	1 240	1 412	1 546	1 505	1 565	1 508

Průměrné ceny rodinných domů vzrostly v kraji z 922 Kč/m³ v roce 2001 na 1 618 Kč/m³ v roce 2006. V Plzni se rodinné domy v roce 2006 v průměru kupovaly za 2 749 Kč/m³, ve zbývajících okresech se ceny pohybovaly mezi 1 248 Kč/m³ až 1 823 Kč/m³.

Zvyšují se každoročně i kupní ceny bytů, i když mezi roky 2005 a 2006 došlo v kraji k mírnému poklesu. Pokles ovlivnil okres Rokycany, zatímco ve zbývajících šesti okresech ceny bytů nadále rostly. Nejdražší jsou byty v Plzni-městě (v roce 2006 – 17 122 Kč/m²) a svou cenovou úroveň se řadí mezi prvních deset okresů v České republice s nejvyšší kupní cenou.

Ceny bytových domů v kraji v roce 2006 dosáhly nejvyšší kupní ceny od roku 2001, v průměru 1 263 Kč/m³. V předchozích dvou letech 2004 a 2005 byly kupní ceny bytových domů v Plzeňském kraji nejnižších v porovnání s ostatními kraji.

Ceny garáží od roku 2003 kolísají kolem 1 500 Kč/m³.

Průměrné kupní ceny stavebních pozemků jsou v kraji rozdílné, nejdražší pozemky lze koupit v Plzni –městě a jejich kupní cena za m² se řadí mezi nejvyšší v České republice, v celorepublikovém měřítku na pomyslné páté místo. V roce 2006 se prodávaly pozemky v průměru za 2 083 Kč/m² a proti roku 2000 došlo k nárůstu o 102,4%. Naproti tomu v obcích (do 1 999 obyvatel) izolovaných od spádových měst a hlavních dopravních sítí jsou stavební pozemky cenově dostupné. Nejlevnější jsou na Domažlicku, kde se ceny dlouhodobě pohybují pod 100 Kč/m² (v roce 2006 – 90 Kč/m²).

V průměru vzrostly kupní ceny stavebních pozemků v Plzeňském kraji v roce 2006 o 57% (proti roku 2000).