

3.2. Sociální oblast

První indikátor výše uvedené oblasti **Domácnosti s čistým příjmem pod hranicích životního minima** se v našem kraji vyvíjel ve sledovaném období značně nepříznivě. Zatímco v roce 2000 byl podíl těchto domácností nejnižší ze všech 14 krajů a tedy hluboko pod průměrem ČR, za dva roky se republikovému průměru silně přiblížil a v pořadí krajů zaujal 7. příčku. V roce 2004 je situace zcela odlišná, podíl domácností pod hranicí chudoby vzrostl v kraji nad celostátní průměr a mezi kraji je již třetí nejvyšší hned za krajem Pardubickým a Ústeckým.

Nezaměstnanost nepředstavuje v našem kraji tak velký problém jako v jiných regionech České republiky. **Obecná míra nezaměstnanosti** je ukazatel získaný z výsledků Výběrového šetření pracovních sil podle mezinárodních definic a doporučení, které provádí čtvrtletně ČSÚ u osob podle místa jejich pobytu. Procentuálním způsobem vyjadřuje podíl nezaměstnaných (čítatel) na celkové pracovní síle (jmenovatel). V roce 1993 se obecná míra nezaměstnanosti v našem kraji shodovala s celostátním průměrem, od té doby kraj kopíruje vývoj České republiky jako celku, ale pohybuje se více či méně pod jeho úrovní. Nejvíce se kraj vzdálil od průměru ČR v letech 2002 a 2005, kdy byla historicky nejnižší nezaměstnanost od roku 1998. V mezikrajském srovnání zaujímá Královéhradecký kraj, s výjimkou výchozího roku 1993, 3. – 6. příčku s nejnižší úrovní obecné míry nezaměstnanosti.

Míru registrované nezaměstnanosti přebíráme z informačního systému Ministerstva práce a sociálních věcí a v průběhu let došlo i ke změně metodiky výpočtu (od 1. 7. 2004). Z odlišného způsobu výpočtu vychází různé hodnoty vypočtených měr nezaměstnanosti. Nicméně podobně jako u obecné míry nezaměstnanosti se i míra registrované nezaměstnanosti v celé časové řadě 1993 - 2006 pohybovala v kraji pod celostátním průměrem přičemž kopírovala vývoj České republiky jako celku. Po počáteční stagnaci začala nezaměstnanost v druhé polovině 90. let v kraji růst, nárůst v regionu byl rychlejší než v průměru za ČR, přičemž kulminovala v roce 1999, následoval pokles v roce 2000, ten byl vystřídán opětovným zvýšením nezaměstnanosti v letech 2001 - 2004, přičemž tempo nárůstu v kraji bylo vyšší než v průměru v ČR, od roku 2004 míra nezaměstnanosti v kraji i ČR klesá.

Zaměstnaní ve věku těsně předdůchodovém a těsně důchodovém tvoří stále významnou část pracovní síly v kraji. **Míra zaměstnanosti osob ve věku 55-64 let** má v časové řadě od roku 1993 mírně vzrůstající tendenci a v roce 2006 dosáhla prozatím svého maxima a přiblížila se k hranici 50 %. V období 1993 - 2006 se pohybovala s výjimkou let 1993 a 2005 nad průměrem ČR. Mezi kraji se řadíme na přední místa s nejvyšší mírou zaměstnanosti osob této věkové skupiny, což je ovlivněno i dlouhodobě nízkou mírou nezaměstnanosti v regionu.

Další indikátor, vypovídající o rovnosti pracovních příležitostí žen, je **míra zaměstnanosti žen**. Ta se v kraji ve sledovaném období 1993 - 2006 pohybovala nad celorepublikovým průměrem (s výjimkou výchozího roku 1993, kdy byla pod průměrem ČR a roku 2003, kdy se s průměrem za ČR shodovala). Kopírovala vývoj za ČR s výjimkou tří let (1995, 2000 a 2006), kdy v kraji výrazně rostla a v průměru za ČR klesala nebo stagnovala. Výše zaměstnanosti žen staví náš kraj v porovnání s ostatními na průměrnou příčku s výjimkou roku 2006, kdy byla druhá nejvyšší hned za Hlavním městem Prahou.

Úmrtnost je spolu s očekávanou délkou života jedním z hlavních ukazatelů vypovídajícím o zdravotním stavu populace. Při výpočtu **standardizované míry úmrtnosti** byla použita tzv. přímá standardizace, kdy stavy skutečně zemřelých v jednotlivých krajích byly přepočteny na věkovou strukturu ČR v roce 2001, aby se eliminoval vliv rozdílné věkové struktury v krajích. Tento ukazatel se v našem kraji v dlouhé časové řadě drží pod průměrem za Českou republiku jako celek. Klesající tendence od roku 1993 do roku 2006 byla narušena jen v roce 2003, kdy došlo k mírnému nárůstu. V rámci republiky patříme mezi kraje s nejnižší mírou úmrtnosti.

Hodnoty indikátoru **očekávaná délka života** v kraji se pohybují ve sledovaném období u obou pohlaví nad průměrem České republiky a mají rostoucí tendenci. U mužů naděje na dožití rostla v kraji rychleji než u žen, i proti republikovému průměru bylo tempo růstu u mužů vyšší než u žen. Očekávanou délkou života u obou pohlaví se kraj řadí na přední příčky v mezikrajském srovnání.

Podíl obyvatel s **vysokoškolským vzděláním** z celkového počtu obyvatel ve věku 15 a více let se pohyboval v kraji ve sledovaném období pod celostátním průměrem, i když mezi kraji to představovalo umístění v první polovině pořadí, v roce 2006 dokonce třetí příčku. Vývoj kraje se nijak významně nelišil od vývoje za Českou republiku jako celek, měl mírně vzrůstající tendenci, významný je meziroční nárůst v roce 2006/2005, který byl více než pětinaový.

Vybavenost domácností internetem v kraji se v roce 2006 oproti výchozímu roku 2003, kdy bylo provedeno první šetření toho druhu v rámci VŠPS, více než zdvojnásobila a má stoupající tendenci. V roce 2003 jsme patřili mezi podprůměrně vybavené kraje, následující dvě šetření (v roce 2004 a 2006) zjistila významné zlepšení v přístupu k internetu a zařadila náš kraj na přední místa mezi regiony (3. a 4. příčka).

Výdaje na kulturu z veřejných rozpočtů v přepočtu na obyvatele byly v našem kraji ve sledovaném období 2003 - 2006 nad celorepublikovým průměrem, ale krajský vývoj byl oproti ČR nepatrně odlišný. Významný nárůst v roce 2004 (více než desetiprocentní) v kraji byl vystřídán velmi mírným růstem v dalších letech oproti průměru za ČR, kde je vývoj více proporcionální a nárůst v posledních dvou letech rychlejší než v našem kraji. Kraj se z lepšího průměru mezi kraji v roce 2003 propadl na průměrné postavení.

Podíl **území kraje se schválenou územně plánovací dokumentací** proti výchozímu roku 2000 vzrostl v roce 2006 o více než polovinu, přesto kraj za průměrem České republiky silně zaostává a mezi ostatními kraji patří v tomto směru k nejzaostalejším.

Naše soudy nadále pracují ve staré územní struktuře platné do konce roku 1999, která rozdělovala republiku na 8 krajů. Proto data za indikátor průměrná **délka soudního řízení** máme k dispozici jen za „staré kraje“. Výše uvedený indikátor délka soudního řízení se liší jak podle typu soudu (okresní, krajský) tak od typu agendy. Průměrná délka **trestního řízení** u okresních soudů ve Východočeském kraji patřila ve sledovaném období ze všech krajů k nejkratším a byla hluboko pod průměrem České republiky. Proti výchozímu roku 1995 se v roce 2001 prodloužila délka trestního řízení o 40 %, ale v dalších letech již nerostla. Horší situace je u krajského soudu, kde došlo k prodloužení délky trestního řízení až o polovinu (v 2001 oproti roku 1995), ale v následujících letech k pomalému zkracování. Délka trestního řízení u krajského soudu ve Východočeském kraji je u tohoto typu agendy stále pod průměrem ČR. Délka jednání okresních a krajského soudu ve **věcech občanskoprávních** se pohybovala ve sledovaném období pod celorepublikovým průměrem. Pětinový nárůst délky jednání v roce 2001 oproti roku 1995 se v prvních letech 21. století zpomalil, v posledních dvou letech sledujeme mírný nárůst. Také průměrná délka **řízení o nezletilých dětech** u okresních soudů ve Východočeském kraji se drží pod celorepublikovým průměrem. Podobně jako v průměru za Českou republiku i ve Východočeském kraji se délka řízení mírně, ale pomalu zkracuje. Údaje o průměrné délce soudního řízení ve **věcech obchodních** jsou k dispozici za krajské soudy za roky 2002 – 2005. Přestože délka soudního řízení v této agendě je v kraji kratší než celorepublikový průměr, po počátečním zkrácení délky řízení v roce 2003, je v následujících dvou letech ve Východočeském kraji patrný trend vedoucí k jejímu prodloužení, což je opačný vývoj oproti ČR.

Zájem občanů o věci veřejné, vyjádřený formou **volební účasti**, možno v kraji ve všech typech voleb, které se konaly po roce 1994, označit za nadprůměrný. Vývoj volební účasti **v komunálních volbách** v kraji odpovídal celorepublikovému vývoji, poměrně vysokou účast v prvních komunálních volbách po rozdělení ČR vystřídala pokles a stagnace. **Krajské volby** jsou provázeny nižším zájmem voličů, v kraji byl pokles volební účasti nižší než v průměru za Českou republiku. **Parlamentní volby** se těší tradičně nejvyššímu zájmu voličů i když v čase (do roku 2002) volební účast klesala, zvýšený zájem byl zřejmý až při volbách v roce 2006. Vývoj v kraji se shodoval s celorepublikovým trendem. Nadprůměrná volební účast občanů Královéhradeckého kraje ve všech typech voleb řadí náš kraj na přední místa v mezikrajském srovnání.

Zastoupení žen zvolených do zastupitelstev obcí a krajů vyjadřuje míru prosazování rovnosti mužů a žen ve společnosti. V komunální politice má zastoupení žen v kraji mírně rostoucí tendenci, je mírně vyšší než průměr ČR (s výjimkou prvních voleb roce 1994), mezi kraji zaujímá průměrné pořadí. Podíl žen v zastupitelstvu kraje je značně pod celorepublikovým průměrem, i když se v období mezi dvěma posledními volbami zvýšil téměř o čtvrtinu. V mezikrajském srovnání se řadíme ke krajům s nejnižším zastoupením žen v krajském zastupitelstvu.

Míra účasti občanů na věcech veřejných, vyjádřená počtem obyvatel připadajících na jednu nestátní neziskovou organizaci, byla v našem kraji nad republikovým průměrem. Klesající trend počtu obyvatel připadajících na jednu neziskovou organizaci v kraji byl až v posledním sledovaném roce 2006 vystřídán mírným nárůstem a odpovídal vývoji v ČR jako celku. V mezikrajském srovnání míra občanská participace v Královéhradeckém kraji představuje lepší průměr.

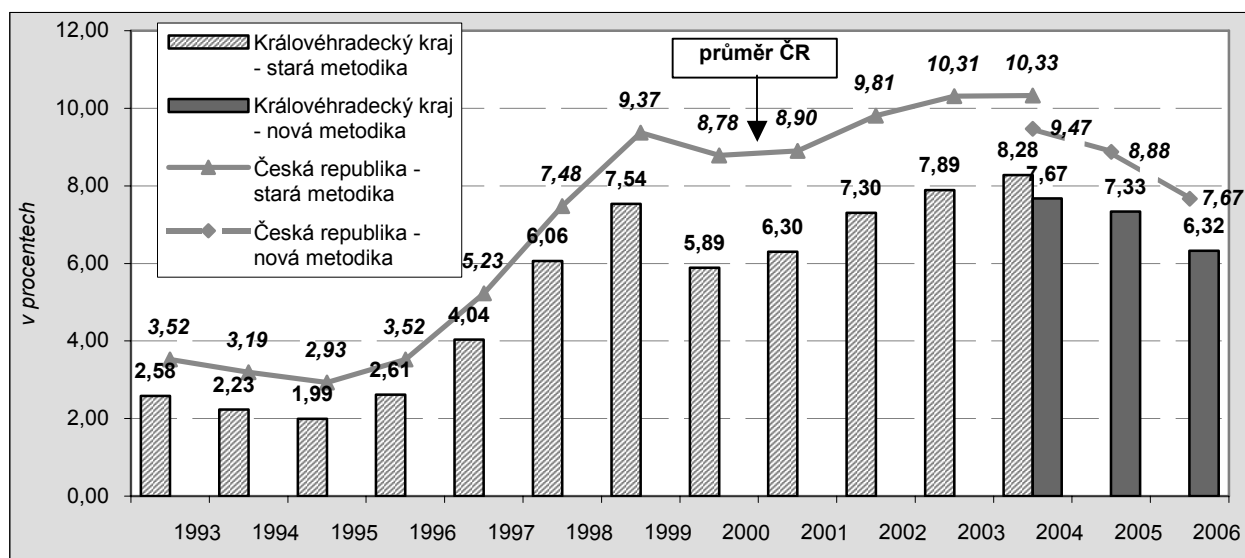
Tab. 3.2.1 Přehled vybraných ukazatelů sociální oblasti

Kód ukazatele	Název ukazatele	Druhá specifikace	Aktuální hodnota ukazatele	Územní dostupnost (nejnižší)
3.2.1	Míra nezaměstnanosti	podle pohlaví	2006	obec
3.2.2	Uchazeči o zaměstnání	podíl: žen, absolventů a mladistvých, osob se zdravotním postižením, osob se základním vzděláním, osob do věku 25 let, osob s délkou nezaměstnanosti nad 12 měsíců, počet uchazečů na 1 volné místo	2006	obec
3.2.3	Volná pracovní místa	podíl pro : absolventy a mladistvé, osoby se zdravotním postižením	2006	okres
3.2.4	Míra zaměstnanosti	podle věkových skupin	2006	kraj
3.2.5	Pracující ve věku 50-69 let podle předpokládané doby ukončení ekonomické aktivity v %	podle věkových skupin	2006	kraj
3.2.6	Struktura obyvatelstva podle vzdělání	podle pohlaví	2006	kraj
3.2.7	Index vzdělanosti	-	2006	kraj
3.2.8	Studenti VŠ (podle místa bydliště) v přepočtu na 1 000 obyvatel	-	2006	kraj
3.2.9	Podíl obyvatel ve věku 15 (16) a více let, kteří mají k dispozici pro soukromé účely:	připojení k internetu doma, vysokorychlostní připojení k internetu doma	2006	kraj
3.2.10	Podíl domácností s vysokorychlostním připojením k internetu	-	2006	kraj
3.2.11	Zjištěné trestné činy na 1 000 obyvatel	-	2006	SO ORP
3.2.12	Územně plánovací dokumentace	podíl obcí se schválenou ÚPD %, podíl obyvatel žijících na území se schválenou ÚPD obcí v %	2006	kraj
3.2.13	Počet lékařů na 1 000 obyvatel	-	2006	okres
3.2.14	Počet lůžek v nemocnicích na 1 000 obyvatel	-	2006	okres

3.2.1. Míra nezaměstnanosti

Graf 20 Míra registrované nezaměstnanosti v letech 1993 – 2006 (k 31.12.)

Zdroj: Ministerstvo práce a sociálních věcí České republiky

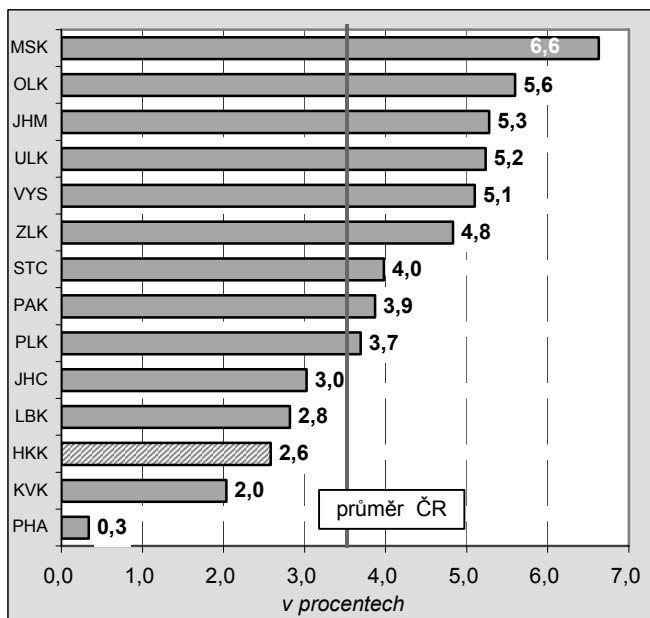


Nezaměstnanost nepředstavuje v našem kraji významný problém a drží se dlouhodobě pod celorepublikovým průměrem. V rámci republiky zaujímá Královéhradecký kraj 3. – 5. příčku s nejnižší úrovní nezaměstnanosti mezi kraji.

Graf 21

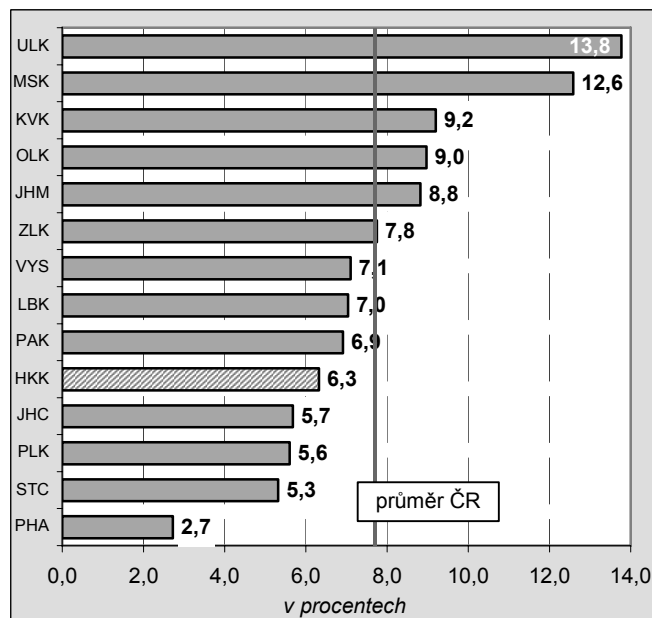
Míra registrované nezaměstnanosti k 31. 12. 1993

Zdroj: Ministerstvo práce a sociálních věcí České republiky



Míra registrované nezaměstnanosti k 31. 12. 2006

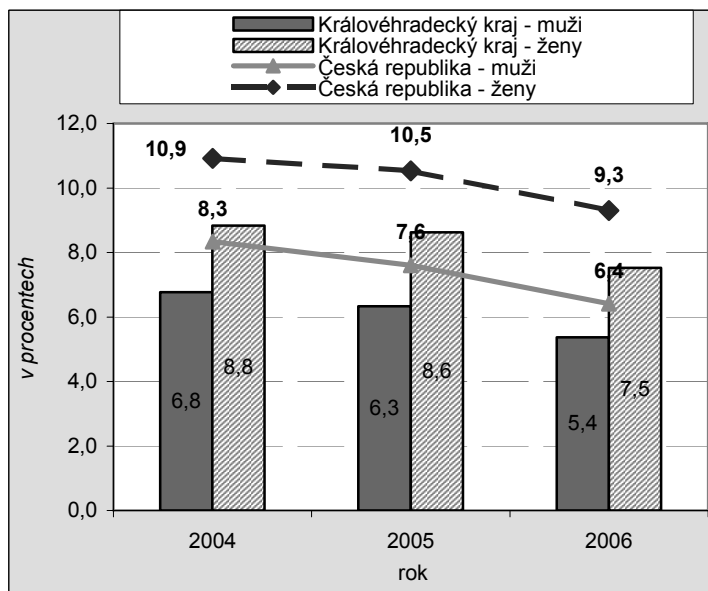
Zdroj: Ministerstvo práce a sociálních věcí České republiky



Graf 22

Míra registrované nezaměstnanosti podle pohlaví (v %)

Zdroj: Ministerstvo práce a sociálních věcí České republiky



Pozn.: podle metodiky platné od 1.7. 2004

Také z hlediska pohlaví se nezaměstnanost v kraji drží pod průměrem ČR a u obou pohlaví má klesající tendenci, což odpovídá i vývoji v republice jako celku. Míra nezaměstnanosti u žen převyšuje nezaměstnanost u mužů, přičemž rozdíl v míře nezaměstnanosti mezi pohlavími je v kraji nižší než je celorepublikový průměr.

Míra nezaměstnanosti za nižší územní celky (SO ORP, SO POU a obce) se liší výpočtem (podíl dosažitelných uchazečů k počtu ekonomicky aktivních podle SLDB k 1. 3. 2001) od **míry registrované nezaměstnanosti** vypočtené za vyšších územních celky (ČR, kraj, okres). Pro mezinárodní srovnání se pak počítá **obecná míra nezaměstnanosti**, která vychází z Výběrového šetření pracovních sil a ČSÚ ji zjišťuje čtvrtletně.

Při pohledu na míru nezaměstnanost z hlediska 35 **správních obvodů pověřených obecních úřadů** (SO POU)

zjistíme značné rozdíly. Největší problémy s nezaměstnaností mají příhraniční správní obvody Žacléř a Broumov a to s nezaměstnaností celkem i podle pohlaví. Nezaměstnanost žen překročila desetiprocentní hranici kromě Žacléře ještě v dalších šesti správních obvodech a vysoká byla ve SO Nový Bydžov, Rokytnice v Orlicích horách a Dvůr Králové nad Labem. Naopak nejnižší nezaměstnanost celkem i u obou pohlaví byla ve SO Rychnov nad Kněžnou.

Tab. 3.2.1.1. Míra nezaměstnanosti podle pohlaví a uchazeči o zaměstnání podle správních obvodů obcí s pověřeným obecním úřadem k 31.12. 2006

Pramen: Ministerstvo práce a sociálních věcí ČR

Kraj, správní obvody obcí s pověřeným obecním úřadem	Míra nezaměstnanosti ¹⁾			Neumístění uchazeči o zaměstnání			
	celkem	muži	ženy	celkem	podíl (%)		
					žen	absolventů a mladistvých	osob se zdravotním postižením
Královéhradecký kraj	6,56	5,64	7,68	19 298	53,3	7,3	17,0
Broumov	11,00	10,44	11,68	707	47,8	7,9	9,5
Teplice nad Metují	8,37	8,37	8,37	245	44,9	4,9	14,3
Dobruška	4,77	2,93	7,10	332	66,0	4,2	21,1
Opočno	4,62	3,41	6,19	160	60,0	8,1	18,8
Dvůr Králové n. L.	10,12	8,23	12,45	1 457	55,5	7,3	18,0
Hořice	8,42	6,46	10,89	807	57,0	9,0	13,5
Hradec Králové	4,63	4,23	5,10	2 956	51,4	8,3	18,9
Chlumeck nad Cidlinou	9,70	9,27	10,25	450	46,9	7,6	18,2
Nechanice	5,58	4,02	7,49	149	61,7	6,7	20,1
Smiřice	7,19	6,98	7,45	295	46,8	6,1	17,3
Třebechovice pod O.	6,58	5,93	7,41	240	50,4	7,1	21,7
Jaroměř	6,91	5,31	8,88	692	57,7	9,0	11,1
Jičín	6,70	5,85	7,76	1 098	52,8	5,7	17,9
Kopidlno	7,75	6,14	9,83	279	55,2	3,6	16,5
Lázně Bělohrad	5,95	4,67	7,58	150	56,7	8,0	10,7
Sobotka	6,36	5,74	7,18	137	49,6	7,3	20,4
Kostelec nad Orlicí	5,04	3,60	6,90	342	59,4	5,8	21,9
Týniště nad Orlicí	4,80	3,68	6,27	298	57,7	9,4	19,8
Červený Kostelec	4,18	3,67	4,84	214	51,4	7,5	15,0
Česká Skalice	4,75	3,41	6,40	196	58,7	7,1	19,9
Hronov	4,12	3,22	5,22	244	57,8	10,2	14,8
Náchod	6,42	5,99	6,92	885	50,7	6,4	14,4
Police nad Metují	4,73	4,51	5,01	208	48,1	5,3	12,0
Nová Paka	6,98	6,16	8,02	481	51,8	7,7	13,1
Nové Město n. M.	4,67	3,63	5,98	355	56,3	8,5	13,0
Nový Bydžov	10,09	8,09	12,57	866	55,1	6,4	22,5
Rokytnice v Orł. h.	8,31	5,17	12,27	153	66,0	3,3	20,3
Rychnov nad Kn.	3,40	2,27	4,80	427	63,2	7,0	22,7
Vamberk	5,95	4,91	7,29	231	53,7	4,8	19,9
Svoboda nad Úpou	9,21	8,91	9,56	255	49,0	7,1	9,4
Trutnov	9,17	8,28	10,19	2 021	52,1	7,4	16,4
Úpice	8,38	7,38	9,62	585	52,5	9,6	16,9
Žacléř	15,42	14,99	15,93	381	47,2	5,2	16,3
Hostinné	7,80	7,03	8,79	357	49,9	5,3	17,9
Vrchlabí	5,66	5,22	6,16	645	51,2	7,0	17,2

¹⁾ míra nezaměstnanosti je počítána jako podíl dosažitelných uchazečů k počtu ekonomicky aktivních podle SLDB k 1. 3. 2001

3.2.2. Uchazeči o zaměstnání

Ženy tvoří z uchazečů o zaměstnání v kraji nadpoloviční většinu. Ve čtyřech správních obvodech pověřených obecních úřadů se podíl žen přehoupl přes 60% hranici, naopak ve správním obvodě Teplice nad Metují netvořily ženy ani 45 % uchazečů o zaměstnání a jejich podíl byl v kraji nejnižší. Podíl žen v kraji je téměř totožný s průměrem za ČR, mezi kraji patříme ke krajům s nižším podílem žen z uchazečů o zaměstnání.

Další sledovanou skupinou z neumístěných uchazečů o zaměstnání jsou **absolventi škol a mladiství**, kteří v kraji tvoří v průměru 7,3 %. Nejvýrazněji od průměru kraje směrem nahoru se vychyluje SO POU Hronov, kde absolventi a mladiství tvoří z uchazečů o zaměstnání více než desetinu, v dalších SO Úpici a Týništi nad

Orlicí se k 10% hranici značně přibližují. Naopak výrazně nejnižší podíl je ve SO POU Rokytnice v Orlických horách. Podíl absolventů a mladistvých je mírně nad celorepublikovým průměrem, mezi kraji zaujímáme střed.

Podíl **osob se zdravotním postižením** z uchazečů o zaměstnání činí 17 % v kraji a mezi jednotlivými SO POU jsou značné rozdíly. V osmi správních obvodech, z celkových 35, tvoří tyto osoby více než pětinu z uchazečů o zaměstnání, nejvíce pak ve SO POU Rychnov nad Kněžnou a Nový Bydžov. Naopak nejmenší zastoupení, méně než 10 %, mají ve SO Svoboda nad Úpou a Broumov. V našem kraji je podíl osob se zdravotním postižením nad průměrem ČR, mezi kraji zaujímáme 6. pořadí s nejvyšším podílem.

Tab. 3.2.2.1. Neumístění uchazeči o zaměstnání podle správních obvodů obcí s pověřeným obecním úřadem k 31. 12. 2006

Pramen: Ministerstvo práce a sociálních věcí ČR

Kraj, správní obvody obcí s pověřeným obecním úřadem	Neumístění uchazeči o zaměstnání				Počet uchazečů na 1 volné místo
	celkem	podíl (%)			
		osob se základním vzděláním a bez vzdělání	osob ve věku do 25 let	s délkou nezaměstnanosti nad 12 měsíců	
Královéhradecký kraj	19 298	29,3	17,3	32,4	4,4
Broumov	707	40,5	23,2	39,6	16,8
Teplice nad Metují	245	35,1	15,9	36,3	6,3
Dobruška	332	28,9	13,6	22,0	4,2
Opočno	160	31,3	16,9	16,9	5,7
Dvůr Králové n. L.	1 457	26,0	16,0	37,8	6,2
Hořice	807	25,5	16,5	35,3	10,2
Hradec Králové	2 956	24,2	18,5	26,0	2,2
Chlumeck nad Cidlinou	450	30,9	17,6	35,1	9,2
Nechanice	149	24,2	14,8	27,5	12,4
Smiřice	295	38,0	17,6	22,0	9,2
Třebechovice pod O.	240	39,6	19,2	32,9	5,1
Jaroměř	692	34,0	22,3	28,3	4,5
Jičín	1 098	27,3	14,0	35,5	6,3
Kopidlno	279	41,9	15,1	41,2	12,7
Lázně Bělohrad	150	26,0	16,0	34,7	3,2
Sobotka	137	24,8	14,6	38,7	8,1
Kostelec nad Orlicí	342	29,5	14,6	30,1	4,6
Týniště nad Orlicí	298	23,2	17,4	15,8	6,3
Červený Kostelec	214	25,7	17,3	24,8	1,8
Česká Skalice	196	25,5	15,8	25,0	2,5
Hronov	244	32,8	18,0	25,0	5,5
Náchod	885	33,2	14,5	32,3	3,8
Police nad Metují	208	26,9	16,8	32,2	5,2
Nová Paka	481	27,2	17,5	37,8	5,9
Nové Město n. M.	355	23,7	19,2	18,6	2,8
Nový Bydžov	866	32,3	13,7	36,6	9,4
Rokytnice v Orl. h.	153	27,5	14,4	19,6	9,0
Rychnov nad Kn.	427	25,3	13,6	33,3	1,7
Vamberk	231	32,0	14,3	34,6	6,8
Svoboda nad Úpou	255	27,1	19,2	32,5	3,3
Trutnov	2 021	31,3	19,9	36,2	6,4
Úpice	585	24,6	20,0	30,3	16,7
Žacléř	381	38,8	19,4	46,2	47,6
Hostinné	357	35,0	14,0	45,7	7,4
Vrchlabí	645	28,2	16,9	32,1	2,0

Další skupinou obyvatel, která obtížněji hledá své uplatnění na trhu práce, jsou osoby se **základním vzděláním a bez vzdělání**. Jejich podíl na neumístěných uchazečích o zaměstnání v kraji činí téměř 30 %.

Z pohledu SO POU nejvyšší podíl, více než čtyřicetiprocentní, tvoří ve správních obvodech Kopidlno a Broumov, nejnižší pak ve SO Týniště nad Orlicí. Podíl těchto osob v kraji je pod celorepublikovým průměrem a mezi kraji tvoří střed.

Mladí lidé do 25 let tvoří v kraji více než 17 % z uchazečů o zaměstnání. V některých správních obvodech činí jejich podíl více než pětinu (SO POU Broumov a Jaroměř), což je dáno i věkovým složením obyvatelstva těchto regionů, kde žije nejmladší obyvatelstvo kraje. Nejnižší podíl mladých lidí na uchazečích o zaměstnání byl ve správním obvodě Dobruška. Ve srovnání s průměrem za ČR (31,4 %) je podíl mladých lidí na uchazečích o zaměstnání v kraji nižší, mezi kraji zaujímáme střední příčku.

Další problematickou skupinou obyvatel z hlediska trhu práce, jsou **osoby s délkou nezaměstnanosti více než rok**. Dlouhodobě nezaměstnaní tvořili v kraji téměř třetinu z neumístěných uchazečů o zaměstnání, ve třech SO POU v kraji tvořili dokonce více než 40 % uchazečů (Žaclěf, Hostinné a Kopidlno), nejméně ve SO POU Týniště nad Orlicí (necelou šestinu). Podíl dlouhodobě nezaměstnaných je hluboko pod celorepublikovým průměrem a je třetí nejnižší mezi kraji.

Ke konci roku 2006 připadli v kraji více než 4 uchazeči o zaměstnání na jedno volné pracovní místo. Tento ukazatel úzce souvisí s nezaměstnaností jako takovou, nejvíce uchazečů na jedno volné místo tak připadlo na správní obvod Žaclěf (téměř 50) nejméně pak na správní obvod s nejnižší nezaměstnaností v kraji - Rychnov nad Kněžnou (necelá dva). Krajská hodnota ukazatele je nižší než celorepublikový průměr (4,8 uchazečů na 1 volné místo) a mezi kraji patří k průměrným.

3.2.3. Volná pracovní místa

Tab. 3.2.3.1. Volná pracovní místa pro vybrané skupiny obyvatelstva podle okresů Královéhradeckého kraje (k 31. 12.)

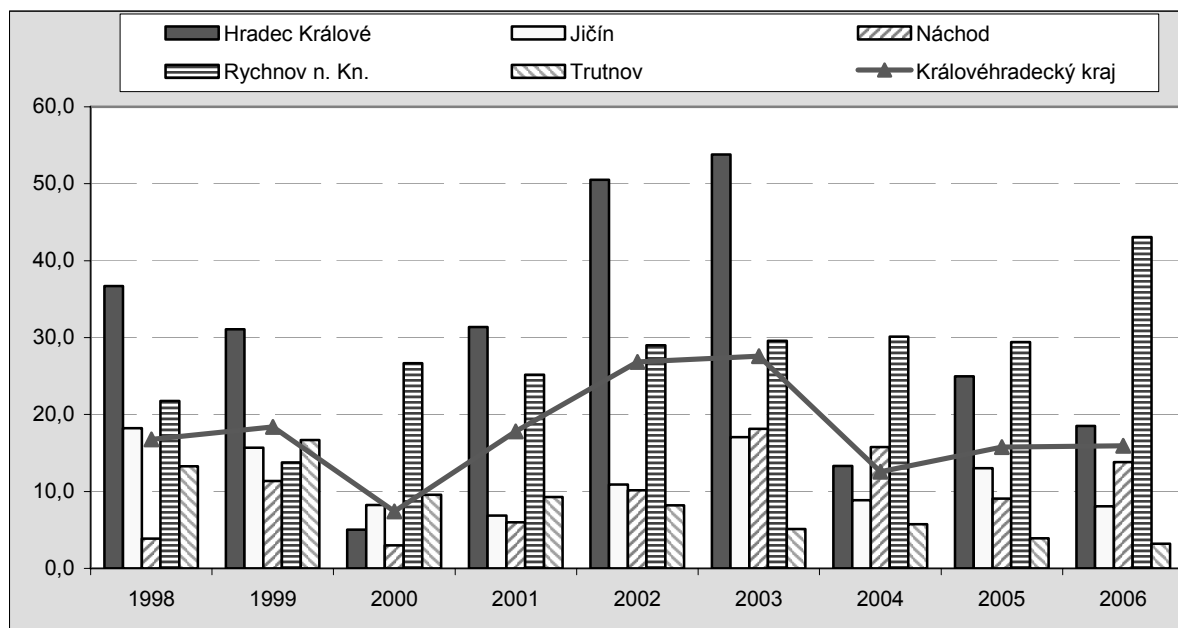
Pramen: Ministerstvo práce a sociálních věcí

Kraj, okresy	Volná pracovní místa celkem								
	1998	1999	2000	2001	2002	2003	2004	2005	2006
Kraj celkem	2 709	2 726	5 031	3 950	2 764	2 298	2 075	2 731	4 413
Hradec Králové	583	656	1 948	1 486	1 077	740	669	1 001	1 554
Jičín	313	293	534	495	367	246	260	230	421
Náchod	879	686	1 069	733	492	606	450	561	876
Rychnov n. Kn.	294	305	330	286	193	196	156	248	527
Trutnov	640	786	1 150	950	635	510	540	691	1 035
Podíl volných pracovních míst pro absolventy a mladistvé									
Kraj celkem	16,8	18,4	7,4	17,8	26,8	27,6	12,6	15,8	15,9
Hradec Králové	36,7	31,1	5,0	31,4	50,5	53,8	13,3	25,0	18,5
Jičín	18,2	15,7	8,2	6,9	10,9	17,1	8,8	13,0	8,1
Náchod	3,9	11,4	3,0	6,0	10,2	18,2	15,8	9,1	13,8
Rychnov n. Kn.	21,8	13,8	26,7	25,2	29,0	29,6	30,1	29,4	43,1
Trutnov	13,3	16,7	9,6	9,3	8,2	5,1	5,7	3,9	3,2
Podíl volných pracovních míst pro osoby se zdravotním postižením									
Kraj celkem	4,5	3,6	2,3	1,8	1,3	1,7	1,7	1,7	2,2
Hradec Králové	11,5	5,2	2,7	2,9	1,8	1,1	0,7	1,5	3,4
Jičín	1,6	-	-	0,4	0,3	2,8	1,2	0,4	1,9
Náchod	2,4	6,6	5,1	2,3	1,0	2,0	5,3	5,2	3,3
Rychnov n. Kn.	-	-	0,6	0,3	0,5	1,5	0,6	-	-
Trutnov	4,7	2,3	0,8	1,1	1,6	1,8	0,6	0,3	0,7

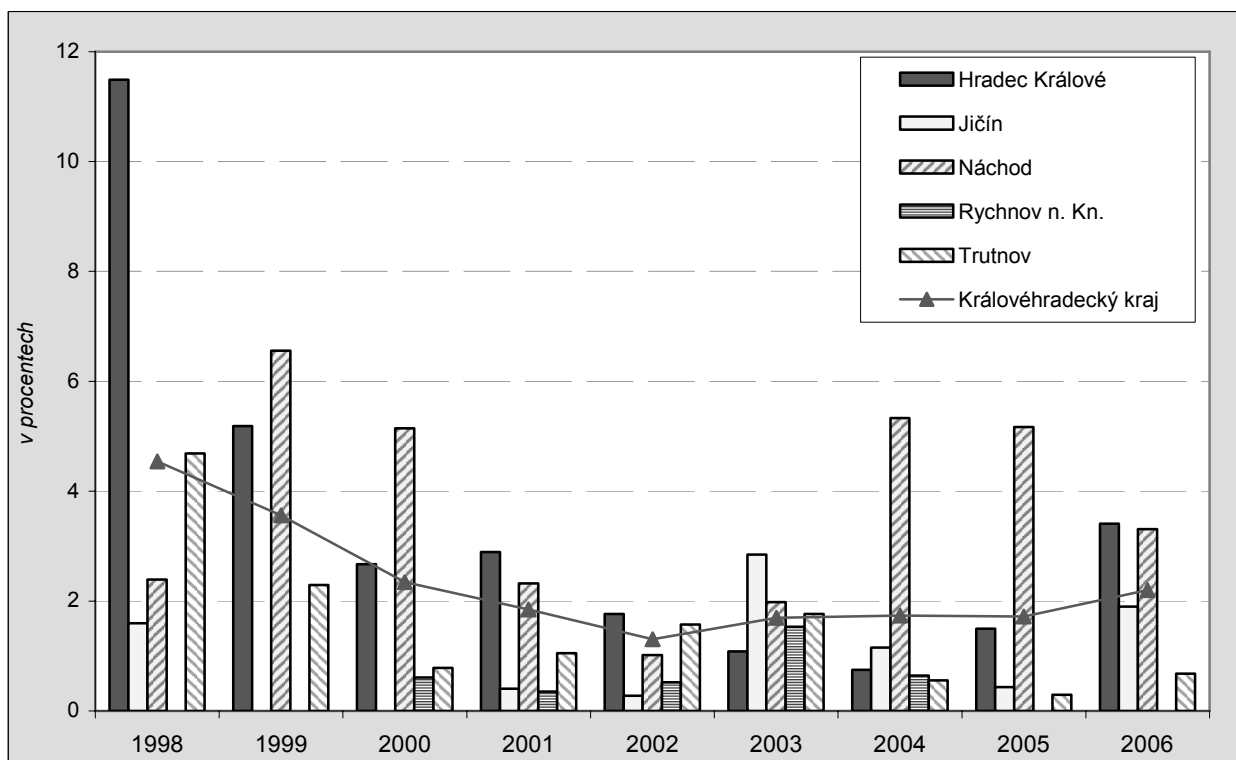
Volných pracovních míst je omezený počet a zaostávají za počtem uchazečů o zaměstnání. **Podíl volných pracovních míst pro absolventy a mladistvé** byl v kraji v časové řadě 1998 – 2006 značně kolísavý a pohyboval se od nejnižší hodnoty v roce 2000 (necelá desetina míst) po více než čtvrtinu (v roce 2003). V každém z okresů kraje byl vývoj značně odlišný, nad průměrem kraje byly okresy Hradec Králové a Rychnov nad Kněžnou.

Ještě méně příznivá je situace v podílu **volných pracovních míst pro osoby se zdravotním postižením**, kde ve sledovaném období došlo v kraji nejprve k poklesu a následně ke stagnaci tohoto ukazatele. Nejméně příznivě se vyvíjel ukazatel v okresech Rychnov nad Kněžnou a Jičín.

Graf 23 Podíl volných pracovních míst pro absolventy škol a mladistvé podle okresů v letech 1998 – 2006



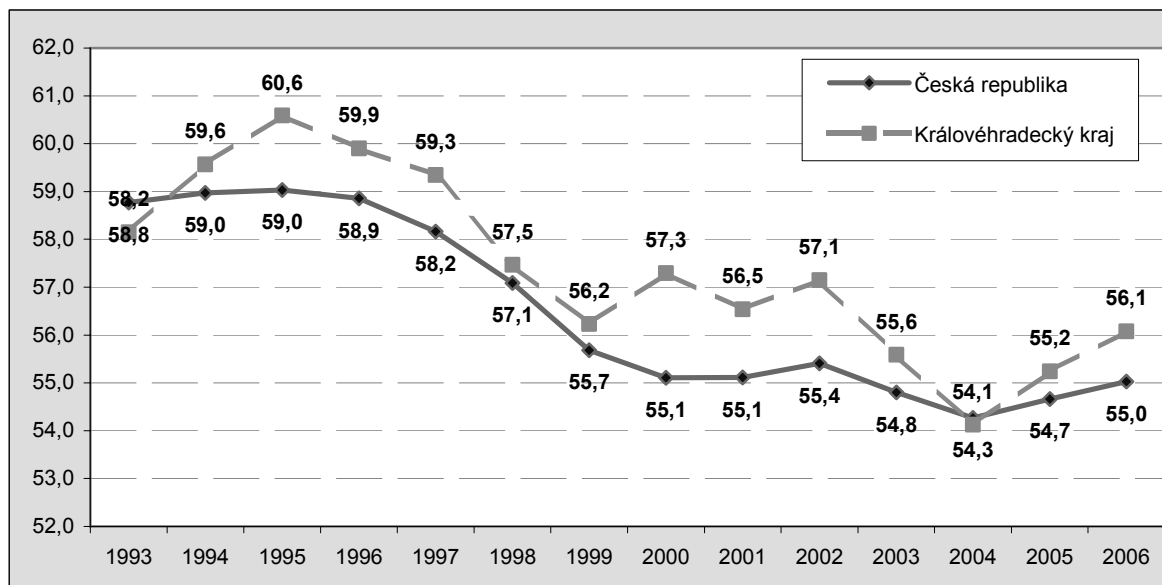
Graf 24 Podíl volných pracovních míst pro osoby se zdravotním postižením podle okresů v letech 1998 – 2006



3.2.4. Míra zaměstnanosti

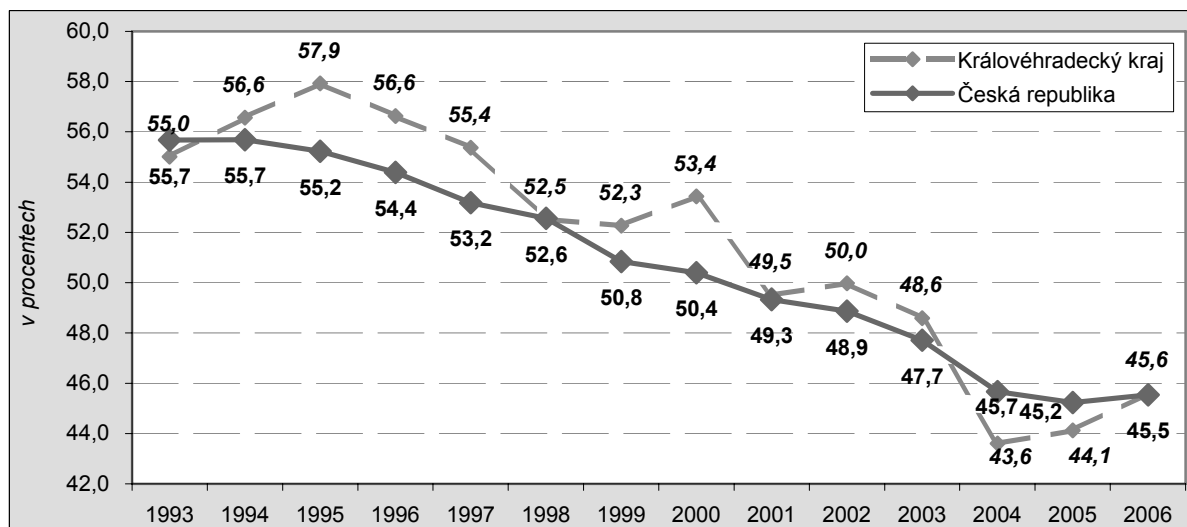
Míra zaměstnanosti, která vyjadřuje podíl počtu zaměstnaných na počtu všech osob starších 15 let, se v Královéhradeckém kraji pohybovala v letech 1993 – 2006, s výjimkou let 1993 a 2004, nad celorepublikovým průměrem. Od roku 1995 měla klesající tendenci s výjimkou let 2000 a 2002. Od roku 2004, kdy míra zaměstnanosti dosáhla historicky nejnižší úrovně, začala stoupat.

Graf 25 Míra zaměstnanosti v Královéhradeckém kraji v letech 1993 – 2006



Míra zaměstnanosti se v jednotlivých věkových skupinách výrazně liší. V nejmladší **věkové skupině 15-29 let** má **míra zaměstnanosti** od roku 1995, kdy nabyla historického maxima, klesající a kolísavý trend do roku 2004, poslední dva roky je zřejmý nárůst. V období 1994 – 2003 se kraj držel nad průměrem ČR nebo v jeho blízkosti, v letech 2004 – 2006 klesl pod jeho úroveň.

Graf 26 Míra zaměstnanosti ve věkové skupině 15 až 29 let v období 1993 – 2006

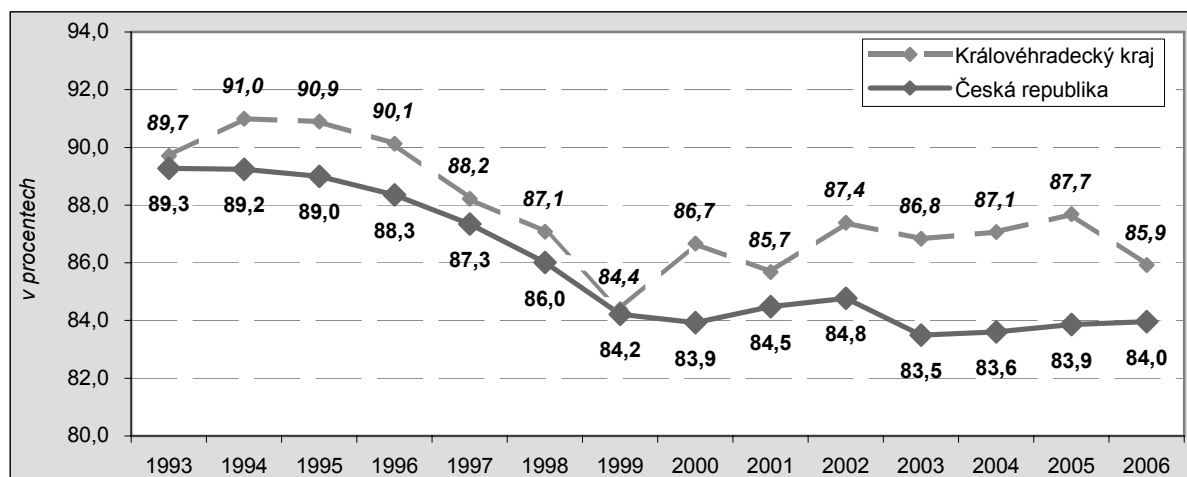


Ve **věkové skupině 30 – 44** je **míra zaměstnanosti** přirozeně nejvyšší. V celém období 1993 – 2006 se pohybovala nad průměrem ČR. Klesající trend do roku 1999 v kraji vystřídal kolísavý vývoj a v posledním sledovaném roce 2006 výrazný pokles.

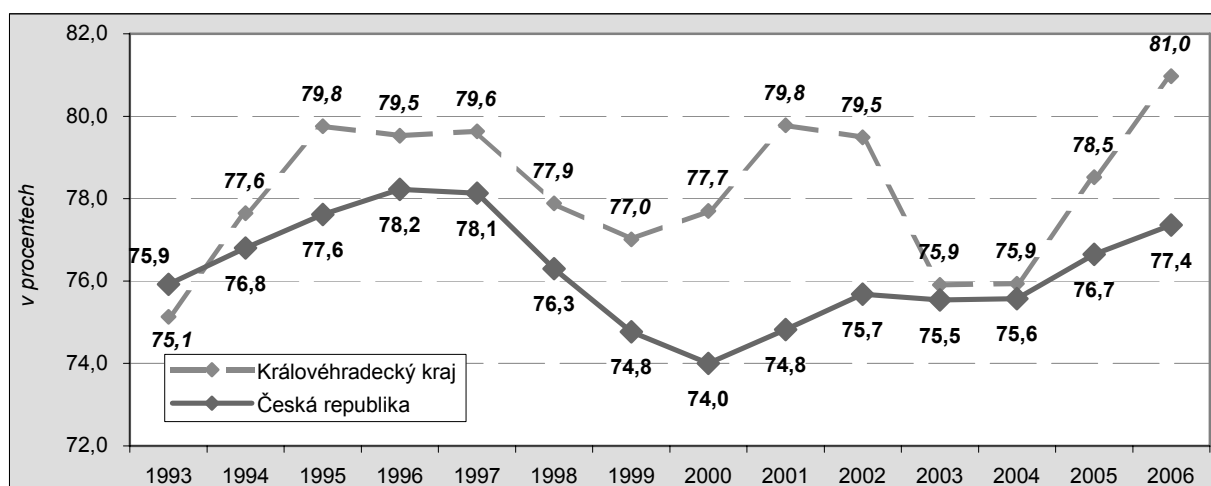
Míra zaměstnanosti ve věkové skupině 45-59 let s výjimkou výchozího roku držela v kraji nad průměrem ČR. Především v prvních letech 21. století rostla míra zaměstnanosti v této věkové skupině v kraji daleko rychleji než byl průměr za republiku a podobně je tomu i v posledních dvou letech sledovaného období.

Také **zaměstnanost** ve věkové skupině **60 a více let** se pohybovala v kraji celé sledované období nad průměrem České republiky. Vývoj v kraji byl značně kolísavý, ale opisoval hlavní trendy průměru ČR. Odlišný je v posledních třech letech, kdy se nejprve dostal na průměr České republiky a v posledním sledovaném roce prudce vzrostl, což je spojeno s nízkou nezaměstnaností v regionu a možností výtěžku i pro osoby čerstvě důchodového věku.

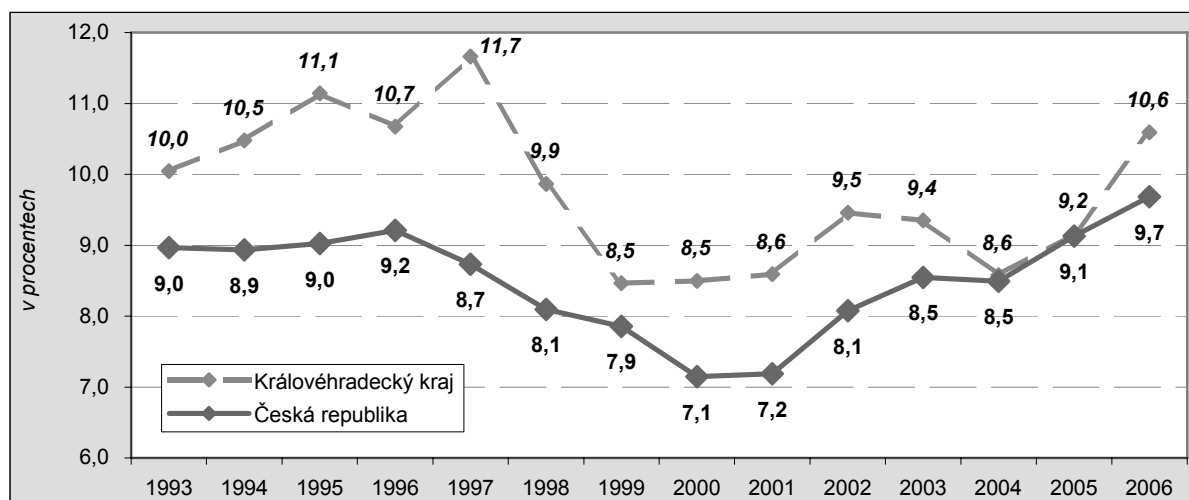
Graf 27 Míra zaměstnanosti ve věkové skupině 30 až 44 let v období 1993 – 2006



Graf 28 Míra zaměstnanosti ve věkové skupině 45 až 59 let v období 1993 – 2006



Graf 29 Míra zaměstnanosti ve věkové skupině 60 a více let v období 1993 – 2006



3.2.5. Pracující ve věku 50-69 let podle předpokládané doby ukončení ekonomické aktivity

V průběhu roku 2006 se uskutečnilo v rámci kontinuálního výběrového šetření pracovních sil (VŠPS) šetření ad hoc modulu na téma „Přechod do důchodu“. Podle výsledků šetření u pracujících osob ve věku 50-69 let plánuje v kraji odchod z ekonomicky aktivního života do důchodu víc než sedmina osob do věku 59 let, zhruba polovina ve věku 60-64 let a pětina ve věku 65 a více let. Desetina osob šetřené věkové skupiny 50-69 let neměla konkrétní představu o svém odchodu do důchodu nebo se jejich názor nepodařilo zjistit. Situaci s plánovaným odchodem do důchodu z hlediska jednotlivých tříd klasifikace zaměstnání nabízí následující tabulka. Porovnání s ostatními kraji a průměrem ČR najdete v následujícím grafu.

Tab. 3.2.5.1. Pracující ve věku 50-69 let podle předpokládané doby ukončení ekonomické aktivity a klasifikace zaměstnání v Královéhradeckém kraji

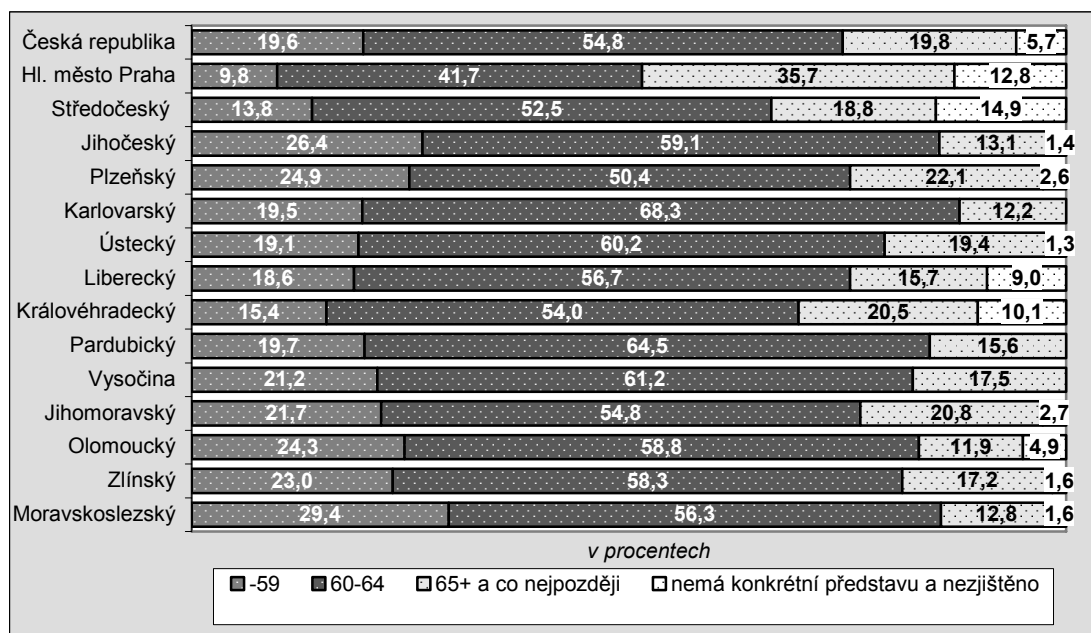
Pramen: Přechod do důchodu podle výsledků ad hoc modulu 2006 VŠPS

Hlavní třída KZAM	Celkem	Termín ukončení aktivity			
		-59	60-64	65+ a co nejpozději	nemá konkrétní představu a nezjištěno
v tis.					
Celkem ¹⁾	79,2	12,2	42,8	16,2	8,0
z toho:					
1-Zákonodárci, vedoucí a řídicí pracovníci	7,5	.	4,1	2,0	1,1
2-Vědečtí a odborní duševní pracovníci	7,9	1,1	2,9	3,2	.
3-Techničtí, zdravotničtí, pedagogičtí pracovníci (včetně příbuzných oborů)	15,5	2,6	9,6	2,6	.
4-Nižší administrativní pracovníci (úředníci)	4,8	1,5	2,3	.	.
5-Provozní pracovníci ve službách a obchodě	5,5	1,1	2,2	1,4	0,9
6-Kvalifikovaní dělníci v zemědělství, lesnictví (včetně příbuzných oborů)	0,9	.	.	-	-
7-Řemeslníci a kvalifikovaní výrobci, zpracovatelé, opraváři (kromě obsluhy strojů a zařízení)	12,7	.	9,1	2,2	0,9
8-Obsluha strojů a zařízení	10,7	1,9	6,1	0,9	1,7
9-Pomocní a nekvalifikovaní pracovníci	9,6	1,9	4,1	2,8	0,8
v %					
Celkem ¹⁾	100,0	15,4	54,0	20,5	10,1
z toho:					
1-Zákonodárci, vedoucí a řídicí pracovníci	100,0	.	55,5	26,8	14,9
2-Vědečtí a odborní duševní pracovníci	100,0	13,6	37,4	40,6	.
3-Techničtí, zdravotničtí, pedagogičtí pracovníci (včetně příbuzných oborů)	100,0	16,7	62,3	17,0	.
4-Nižší administrativní pracovníci (úředníci)	100,0	30,8	48,2	.	.
5-Provozní pracovníci ve službách a obchodě	100,0	19,4	39,1	26,0	15,6
6-Kvalifikovaní dělníci v zemědělství, lesnictví (včetně příbuzných oborů)	100,0	.	.	-	-
7-Řemeslníci a kvalifikovaní výrobci, zpracovatelé, opraváři (kromě obsluhy strojů a zařízení)	100,0	.	72,2	17,6	7,0
8-Obsluha strojů a zařízení	100,0	18,0	57,1	8,6	16,2
9-Pomocní a nekvalifikovaní pracovníci	100,0	20,0	42,7	28,9	8,5

¹⁾ včetně nepracujících, uvažujících o pracovní aktivitě v budoucnu

Graf 30 Pracující ve věku 50-69 let podle předpokládané doby ukončení ekonomické aktivity podle krajů (%)

Zdroj: VŠPS ad hoc modul 2006

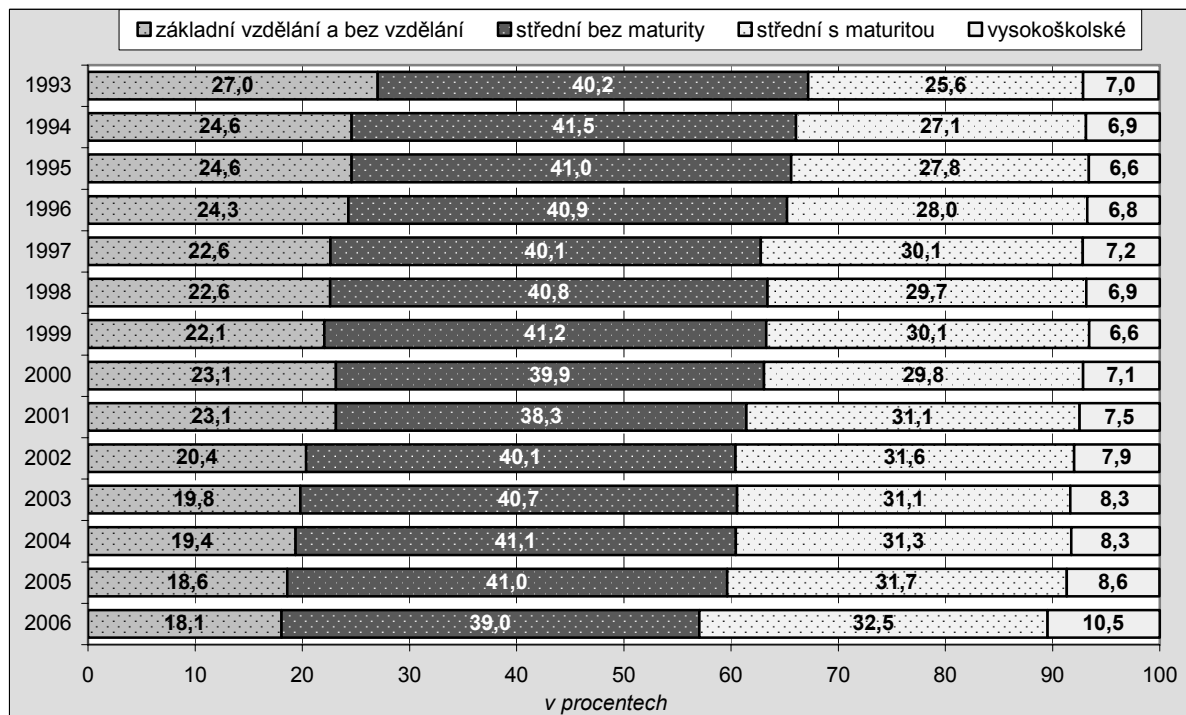


3.2.6. Struktura obyvatelstva podle vzdělání

Důležitou podmínkou ekonomického růstu každého regionu je kvalitní a výkonný vzdělávací systém. Celková úroveň dosaženého vzdělání obyvatel nejen našeho kraje se zvyšuje a důležitost vzdělání se stále více uvědomuje i mladá generace. V časové řadě od roku 1993 je zřejmý úbytek obyvatelstva za základním vzděláním a bez maturity ve prospěch osob se středoškolským a vysokoškolským vzděláním.

Graf 31 Struktura obyvatelstva podle vzdělání v Královéhradeckém kraji

Zdroj: ČSÚ Výběrové šetření pracovních sil (VŠPS)

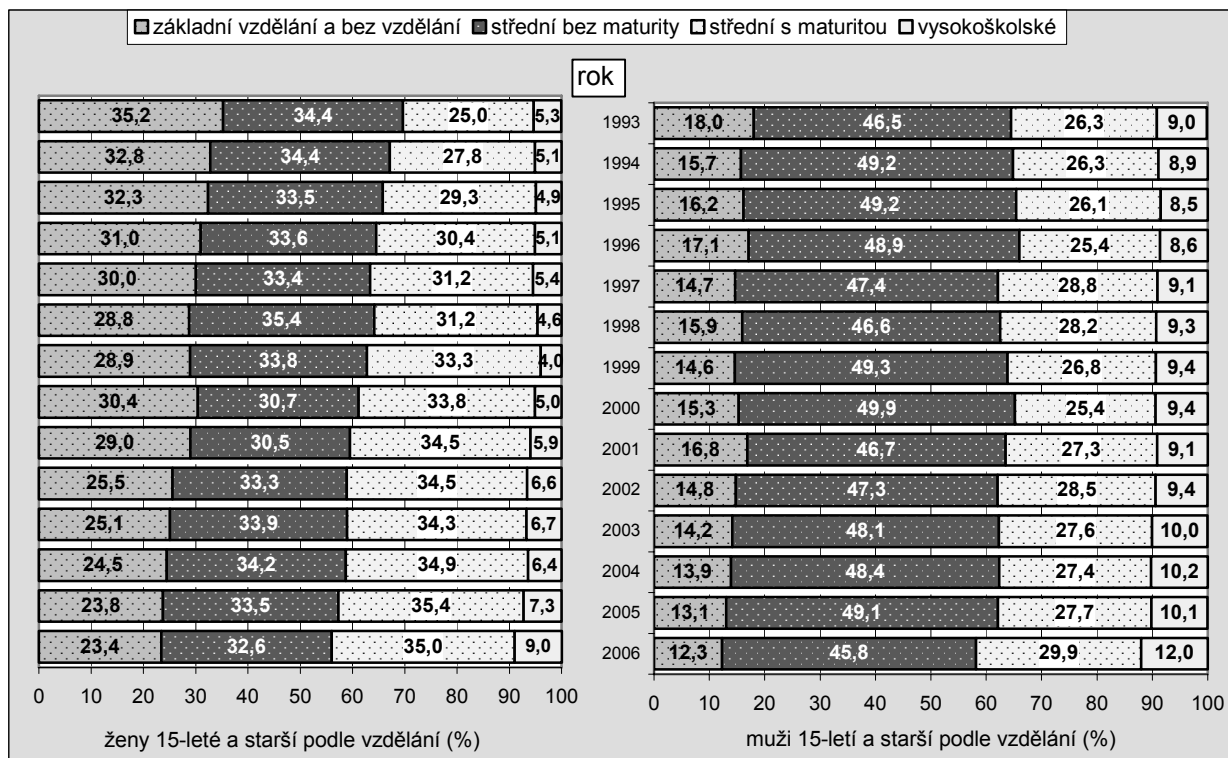


Z hlediska pohlaví je podíl obyvatel vyučených bez maturity a vysokoškoláků vyšší u mužů a naopak ženy převyšují muže ve středním vzdělání s maturitou a základním vzdělání a bez vzdělání. Z hlediska vývoje

v letech 1993 – 2006 byl u žen výraznější úbytek osob se základním vzděláním a bez vzdělání a vyučených bez maturity než u mužů. Podobně i podíl žen s maturitou a vysokoškolským vzděláním rostl rychleji než podíl mužů.

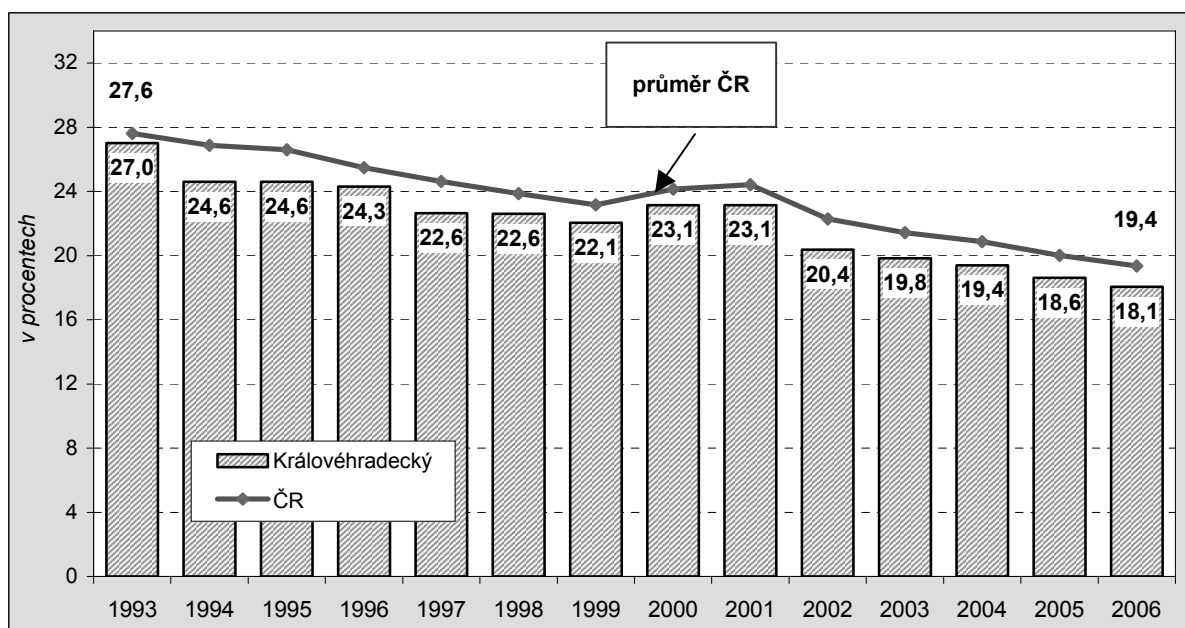
Graf 32 Struktura obyvatelstva podle pohlaví a vzdělání v Královéhradeckém kraji

Zdroj: ČSÚ Výběrové šetření pracovních sil (VŠPS)



Graf 33 Podíl obyvatel starších 15 let bez nebo se základním vzděláním v letech 1993-2006 (%)

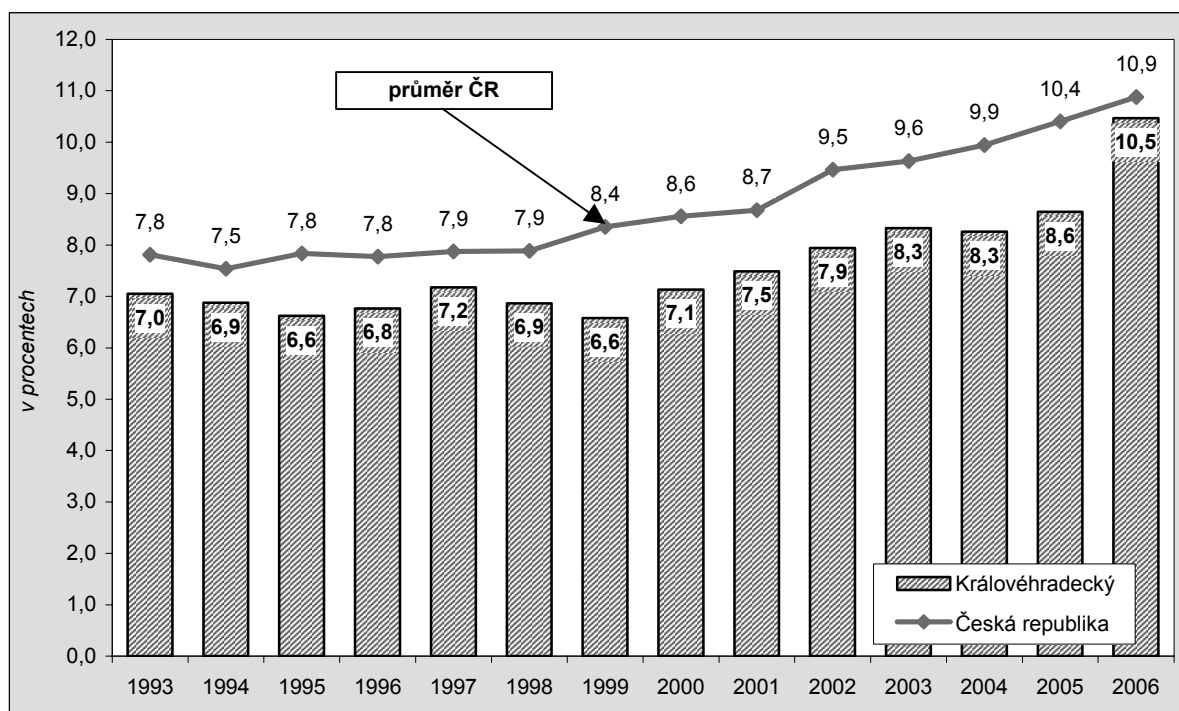
Zdroj: ČSÚ Výběrové šetření pracovních sil (VŠPS)



V letech 1993 – 2006 se podíl obyvatel bez vzdělání a se základním vzděláním pohyboval pod průměrem ČR a kopíroval jeho vývoj.

Graf 34 Podíl obyvatel starších 15 let s vysokoškolským vzděláním v letech 1993-2006 (%)

Zdroj: ČSÚ Výběrové šetření pracovních sil (VŠPS)

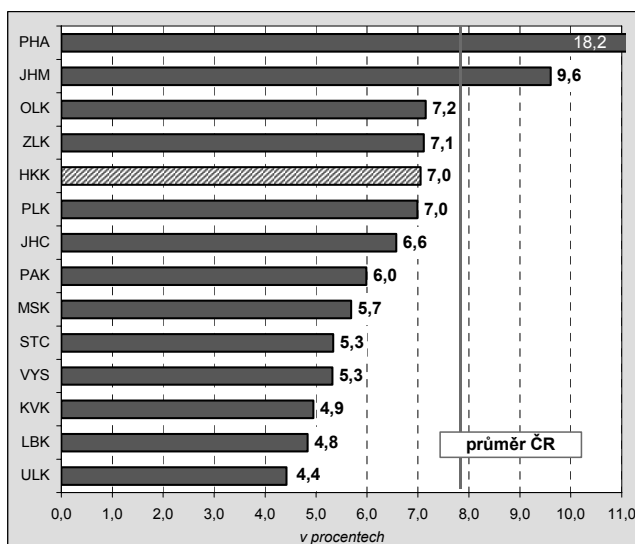


Také podíl obyvatelstva s vysokoškolským vzděláním v kraji nedosáhl průměru za ČR, ale rok 2006 naznačil postupné přibližování se republikovému průměru. Porovnáním mezi kraji představuje dlouhodobě umístění v první polovině pořadí.

Graf 35

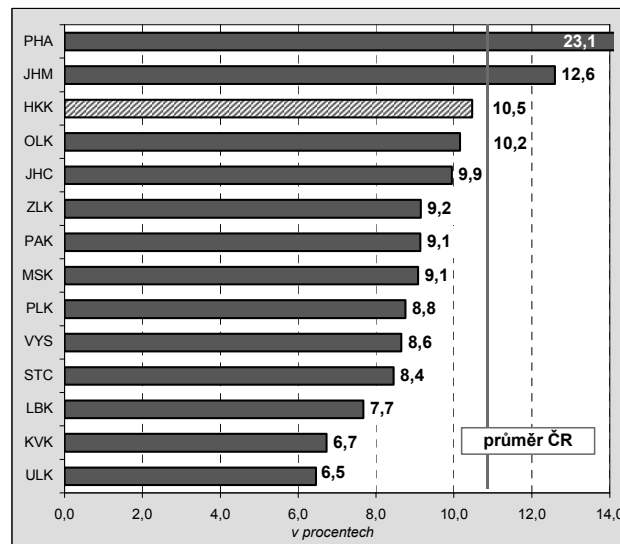
Podíl obyvatel starších 15 let s vysokoškolským vzděláním v roce 1993 (v %)

Zdroj: ČSÚ Výběrové šetření pracovních sil



Podíl obyvatel starších 15 let s vysokoškolským vzděláním v roce 2006 (v %)

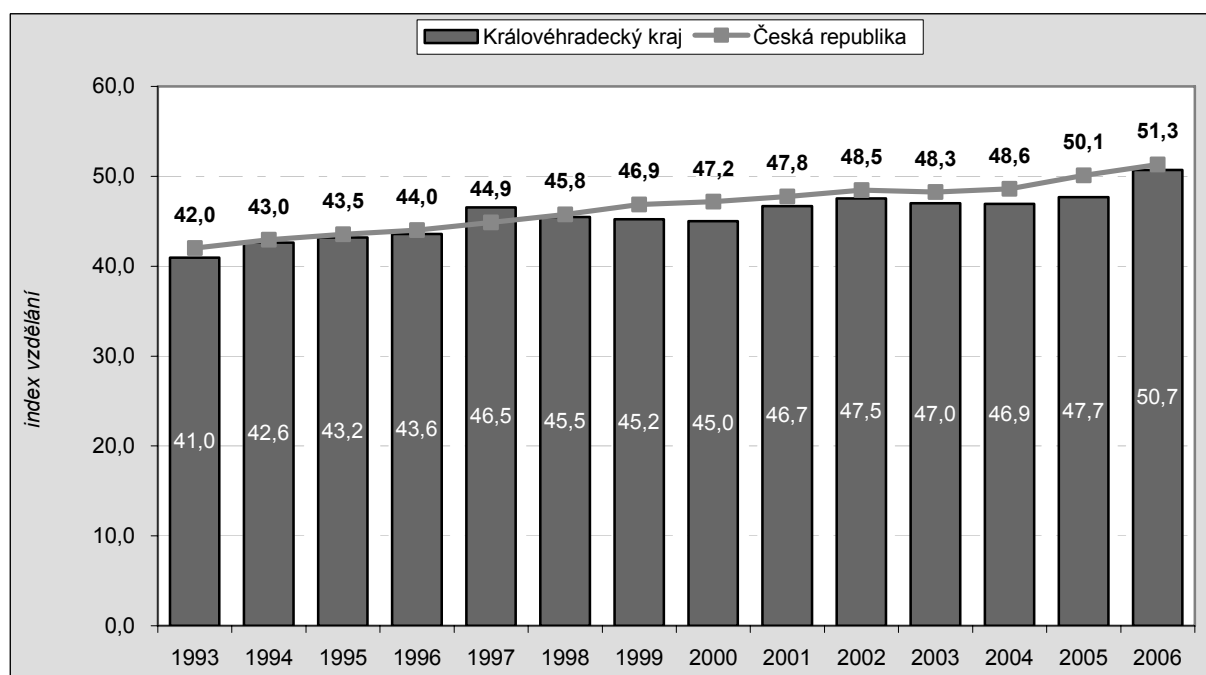
Zdroj: ČSÚ Výběrové šetření pracovních sil



3.2.7. Index vzdělanosti

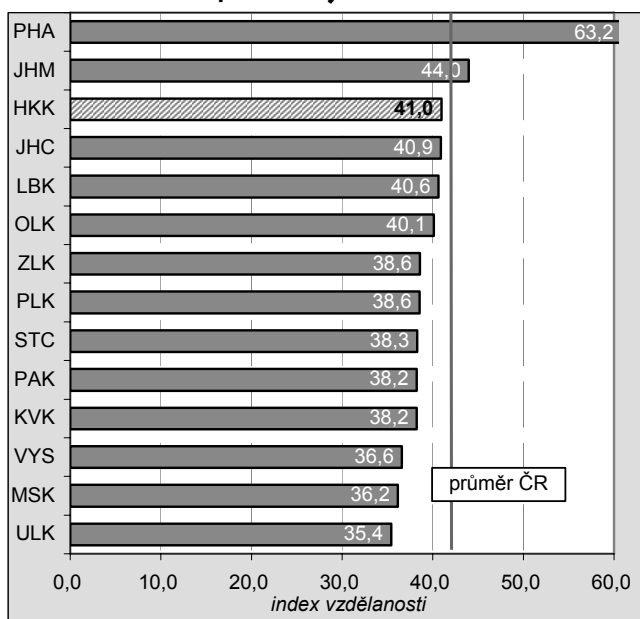
Vyjadřuje počet obyvatel s úplným středoškolským a vysokoškolským vzděláním na 100 obyvatel starších 25 let. V kraji má index mírně vzrůstající tendenci a roste mírně rychleji než průměr za ČR. Dlouhodobě se index vzdělanosti v kraji pohyboval lehce pod průměrem republiky, s výjimkou roku 1997, ale mezi kraji zaujímáme dlouhodobě postavení v první polovině pořadí.

Graf 36 Index vzdělanosti v Královéhradeckém kraji v letech 1993 - 2006

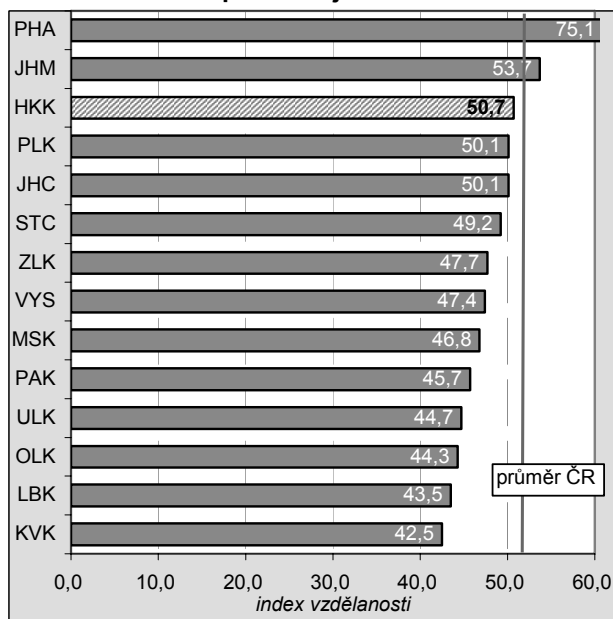


Graf 37

Index vzdělanosti podle krajů v roce 1993



Index vzdělanosti podle krajů v roce 2006



Poznámka:

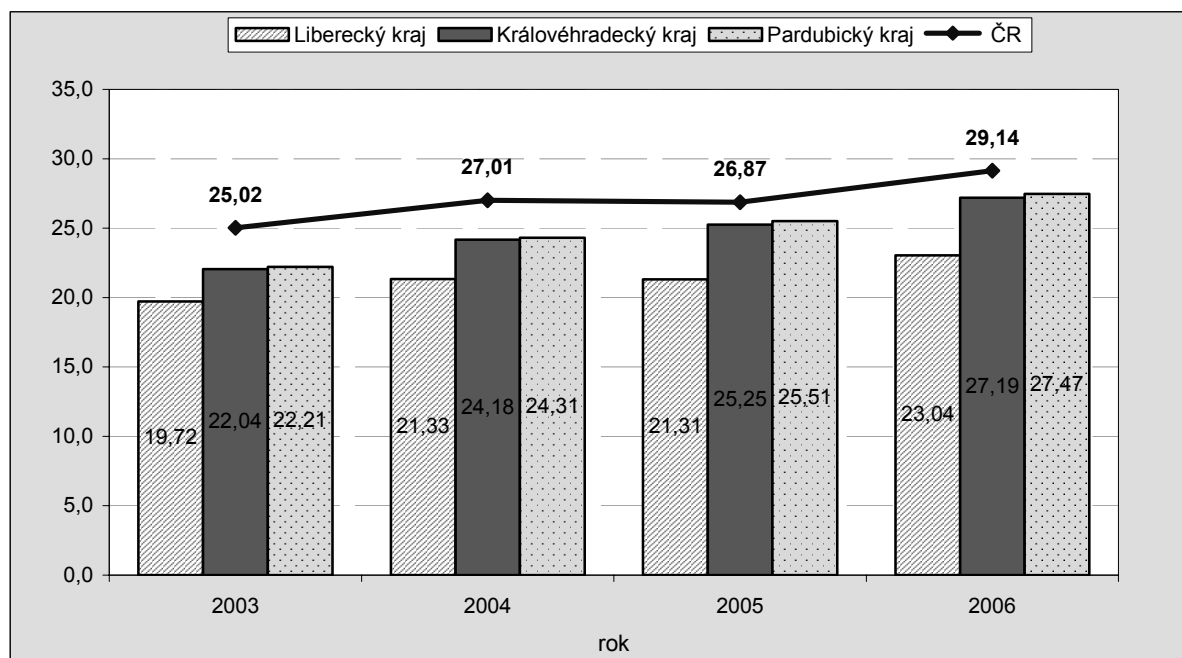
index vzdělanosti = počet obyvatel s úplným středoškolským a vysokoškolským vzděláním na 100 obyvatel starších 25 let

3.2.8. Studenti vysokých škol

Ukazatel **studenti vysokých škol podle místa bydliště v přepočtu na 1 000 obyvatel** máme k dispozici v nedlouhé časové řadě od roku 2003 z Ústavu pro informace ve vzdělávání (ÚIV). I když se ukazatel v kraji rok od roku zvyšuje zůstává pod republikovým průměrem. V rámci regionu NUTS 2 – Severovýchod stojí Královéhradecký kraj mezi oběma sousedními regiony, má vyšší podíl studentů vysokých škol než Liberecký kraj ale za Pardubickým krajem mírně zaostává. V porovnání s ostatními kraji zaujímá postavení mírně horšího průměru.

Graf 38 Studenti VŠ^{*)} na 1 000 obyvatel v krajích regionu NUTS - Severovýchod

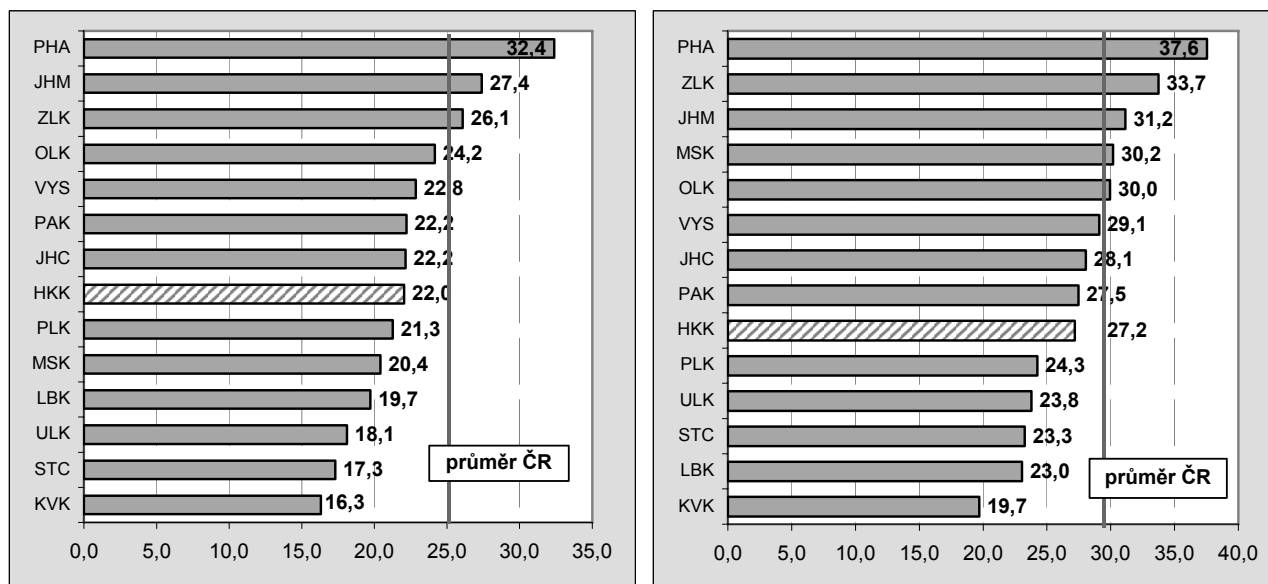
Zdroj: ÚIV



^{*)} bydlící na území daného kraje, v ČR

Graf 39

Studenti VŠ^{*)} na 1 000 obyvatel v krajích v roce 2003 Studenti VŠ^{*)} na 1 000 obyvatel v krajích v roce 2006



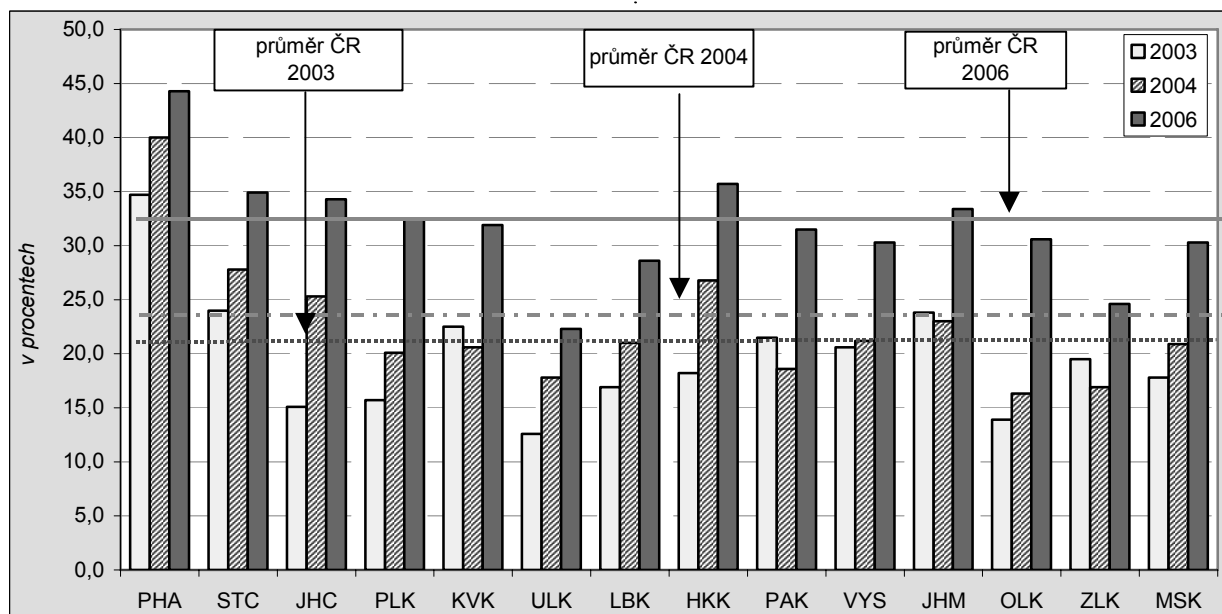
^{*)} bydlící na území daného kraje

3.2.9. Podíl obyvatel s internetem

Z výsledků šetření o využívání informačních a komunikačních technologií v domácnostech a mezi jednotlivci, která prováděl ČSÚ nepravdělně v rámci VŠPS máme k dispozici následující výsledky. **Podíl obyvatel** ve věku 15 (16) a více let, kteří mají pro soukromé účely **doma přístup k internetu**, se v kraji zvýšil z 18,2 % ve 4. čtvrtletí 2003 na 35,7 % obyvatel, zjištěných při šetření ve 2. čtvrtletí 2006. Zatímco ještě při prvním šetření v roce 2003 naš kraj pod průměr ČR, v letech 2004 a 2006 se vyšvihl až na 3. resp. 2. příčku mezi kraji. Nárůstem podílu obyvatel s přístupem doma k internetu v období 2003 – 2006 patřil mezi kraje k nejrychlejším. O vybavení obyvatel **vysokorychlostním internetem** máme k dispozici do krajů údaje jen

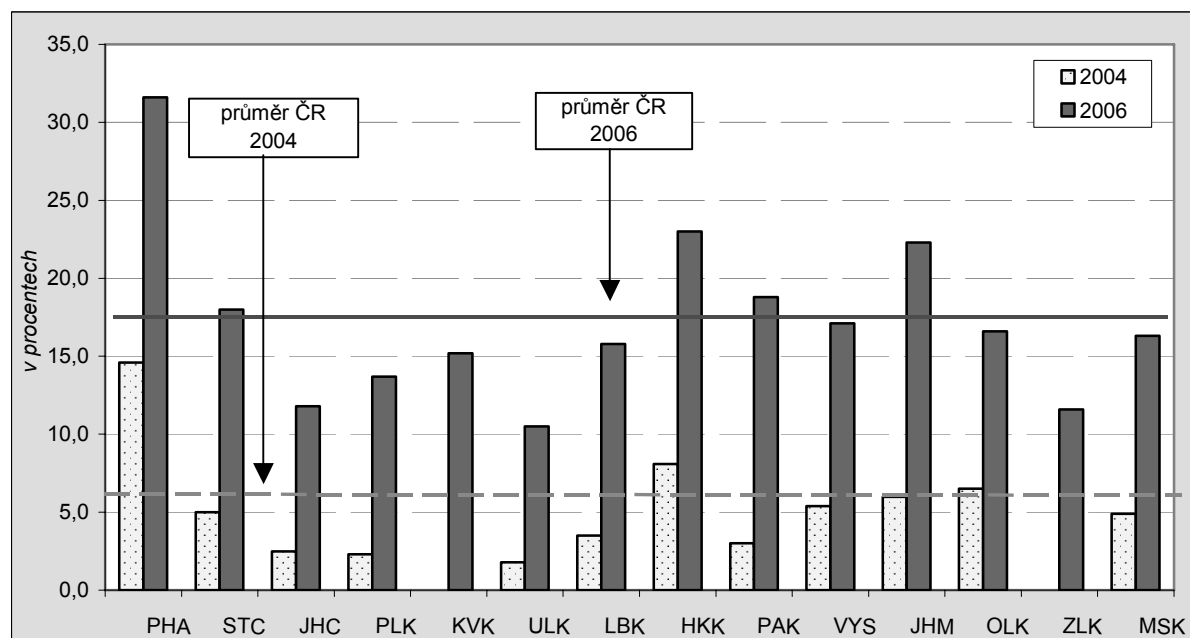
z posledních dvou šetření a to v letech 2004 a 2006. Vybavení obyvatel vysokorychlostním připojením k internetu se zvýšilo, z 8,1 % na 23,0 % a Královéhradecký kraj se řadí mezi kraje na druhou příčku hned za Hl. městem Prahou.

Graf 40 Podíl obyvatel ve věku 15(16) a více let, kteří mají pro soukromé účely přístup k internetu doma (%)



Pozn.: rok 2003, 2004 věk 15 a více let, období šetření 4. čtvrtletí
rok 2006 věk 16 a více let, období šetření 2. čtvrtletí

Graf 41 Podíl obyvatel ve věku 15(16) a více let, kteří mají pro soukromé účely vysokorychlostní připojení k internetu doma

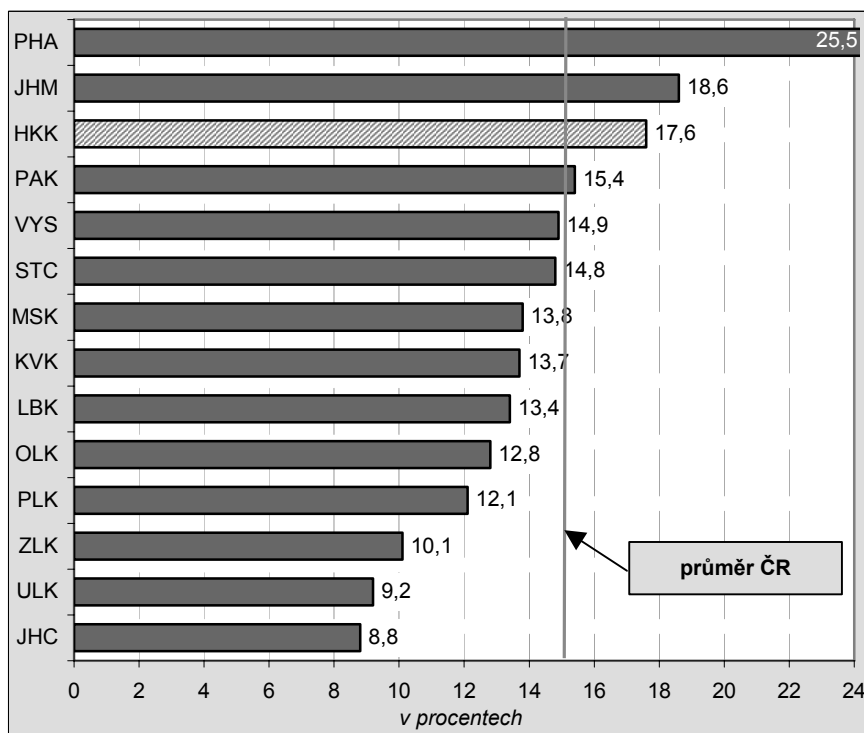


Pozn.: rok 2004 věk 15 a více let, období šetření 4. čtvrtletí
rok 2006 věk 16 a více let, období šetření 2. čtvrtletí

3.2.10. Podíl domácností s vysokorychlostním připojením k internetu

Také vybavením domácností vysokorychlostním připojením k internetu patří náš kraj k nejlépe vybaveným ze 14 krajů.

Graf 42 Podíl domácností vybavených vysokorychlostním připojením k internetu podle krajů v roce 2006¹⁾



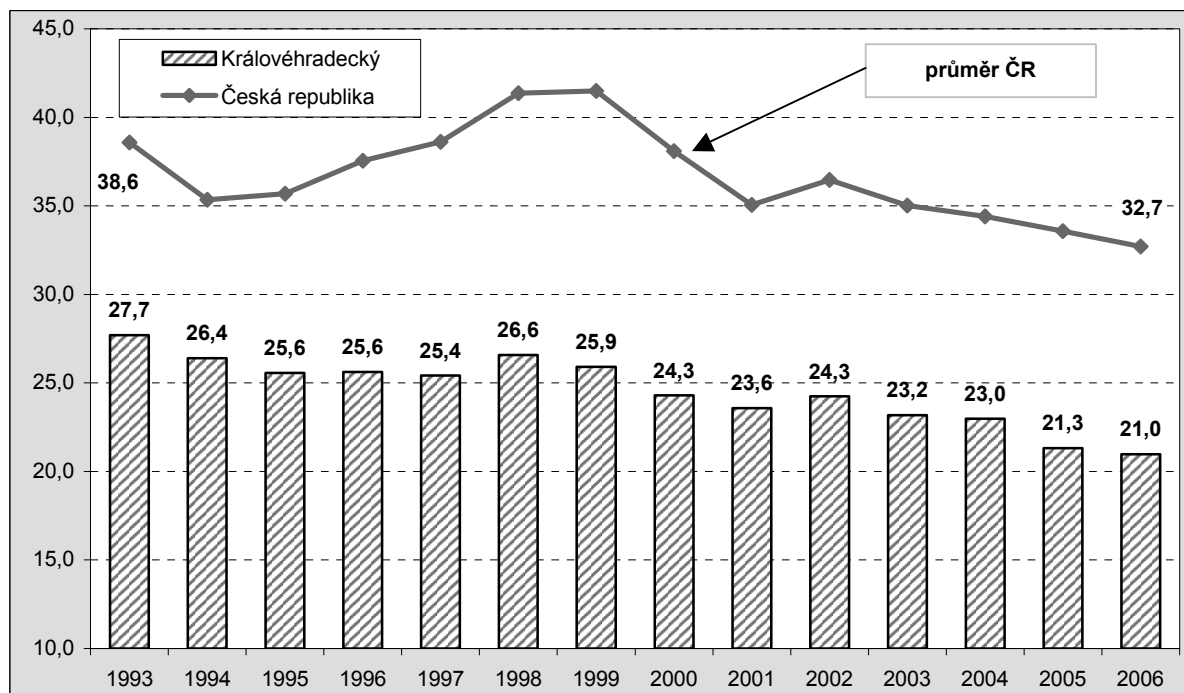
¹⁾ období šetření 2. čtvrtletí

3.2.11. Zjištění trestné činy na 1 000 obyvatel

Úroveň kriminality mimo jiné odráží i úroveň sociálního kapitálu v kraji. Dlouhodobě se tento ukazatel v kraji pohybuje hluboko pod celorepublikovým průměrem a vývojové tendence odpovídají vývoji v ČR. Mezi kraji zaujímáme jednu z předních pozic s nízkou kriminalitou.

Graf 43 Počet zjištěných trestných činů na 1 000 obyvatel v letech 1993 – 2006

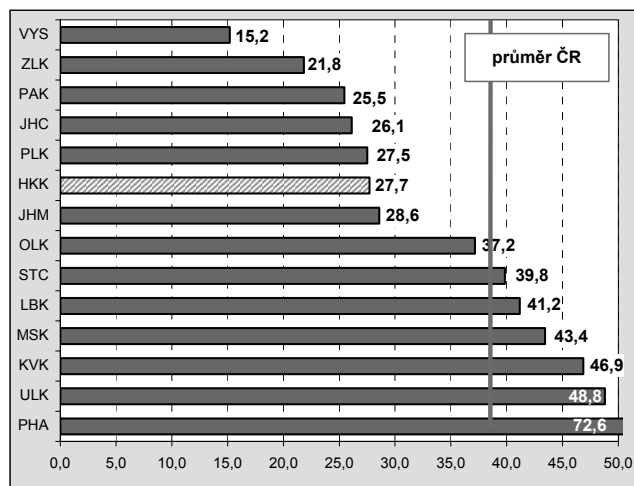
Zdroj: Policejní prezidium ČR



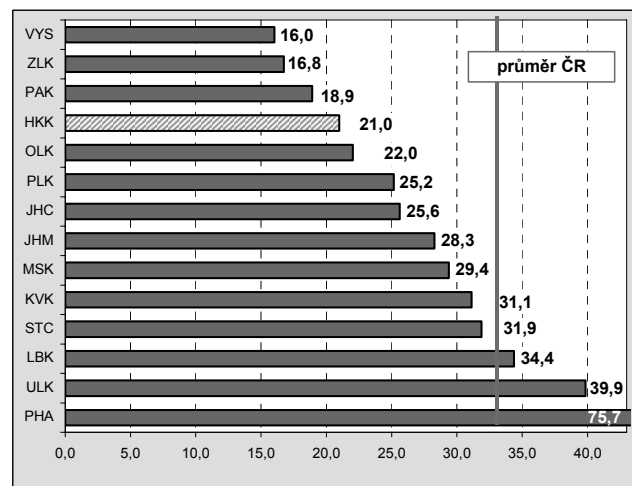
Graf 44

Počet zjištěných trestných činů na 1 000 obyvatel v roce 1993

Zdroj: Policejní prezidium ČR



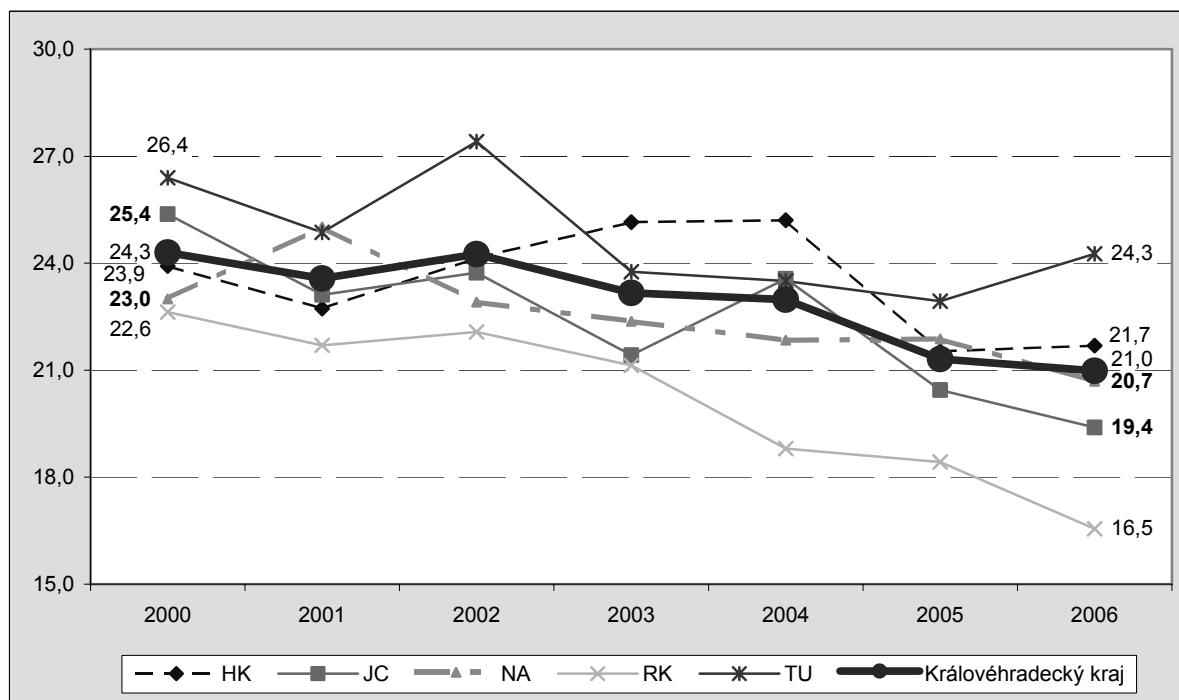
Počet zjištěných trestných činů na 1 000 obyvatel v roce 2006



Z hlediska **okresů** kriminalita ve všech pěti okresech kraje v letech 2000 – 2006 pomalu klesala a nejvýraznější pokles zaznamenal okres Rychnov nad Kněžnou. Ve sledovaném období se nad průměrem kraje pohybovala kriminalita v okrese Trutnov, naopak pod jejím průměrem byl okres Rychnov nad Kněžnou.

Graf 45 Počet zjištěných trestných činů na 1 000 obyvatel podle okresů v letech 2000-2006

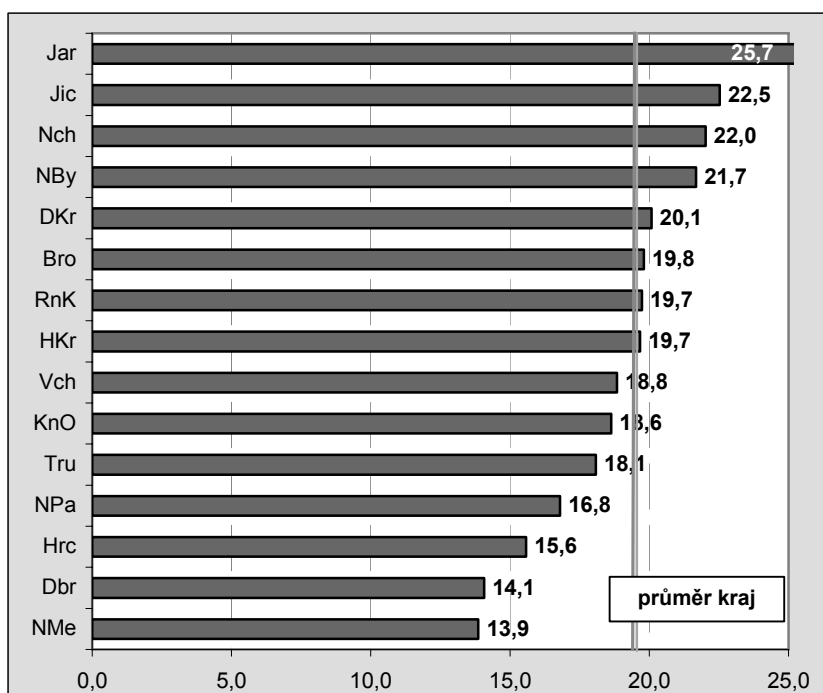
Zdroj: Policejní prezidium ČR



Za rok 2005 máme k dispozici z dat služben Policie České republiky sumarizace za **správní obvody obcí s rozšířenou působností**. Zjištěné trestné činy jsou počítány na faktické obyvatelstvo, tj. odhad počtu skutečně přítomného obyvatelstva (nejen bydlícího). S nejvyšší intenzitou kriminality se potýkal správní obvod Jaroměř, Jičín a Náchod, s nejnižší správní obvod Nové Město nad Metují, Dobruška a Hořice.

Graf 46 Zjištěné trestné činy na 1 000 faktických obyvatel podle SO ORP v roce 2005¹⁾

Zdroj: Policejní prezidium ČR



¹⁾ sumarizace za správní obvody obcí s rozšířenou působností z dat služeben PČR

Pozn.: faktické obyvatelstvo=odhad počtu skutečně přítomného obyvatelstva (nejen bydlící osoby)

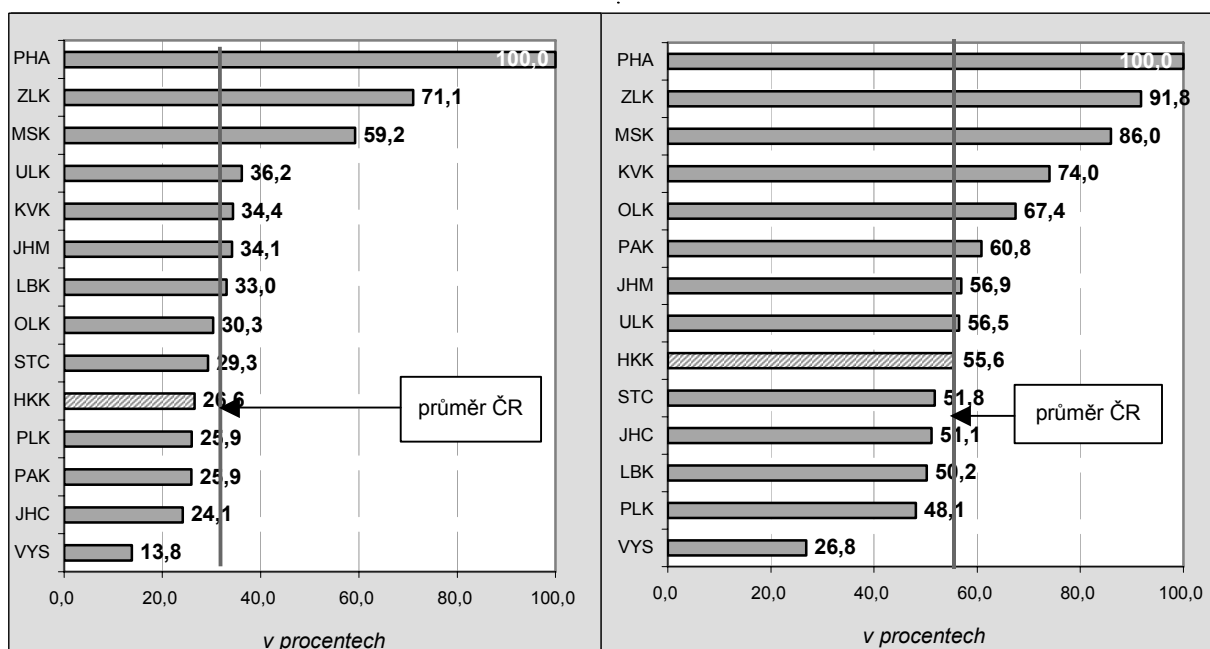
3.2.12. Územně plánovací dokumentace

Podíl obcí se schválenou územně plánovací dokumentací od roku 2000 do roku 2006 v kraji výrazně vzrostl a dostal se až na průměr za Českou republiku, přesto patříme mezi kraje umístěné v horší polovině pořadí krajů.

Graf 47

Podíl počtu obcí se schválenou ÚPD v roce 2000

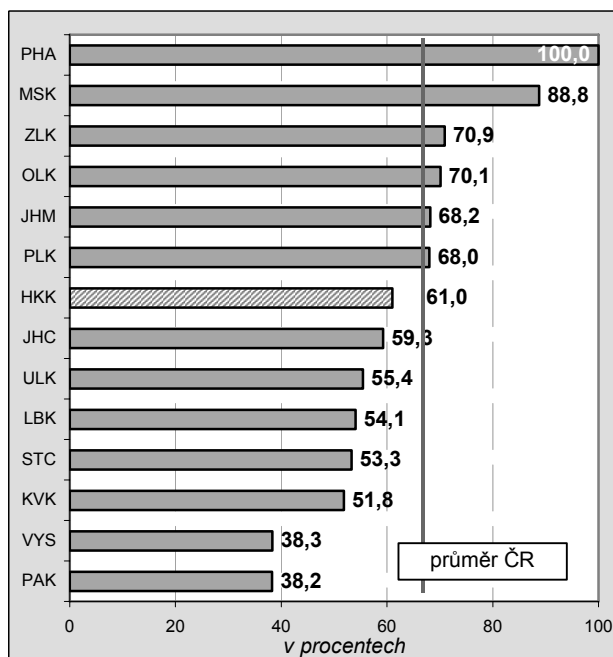
Podíl počtu obcí se schválenou ÚPD v roce 2006



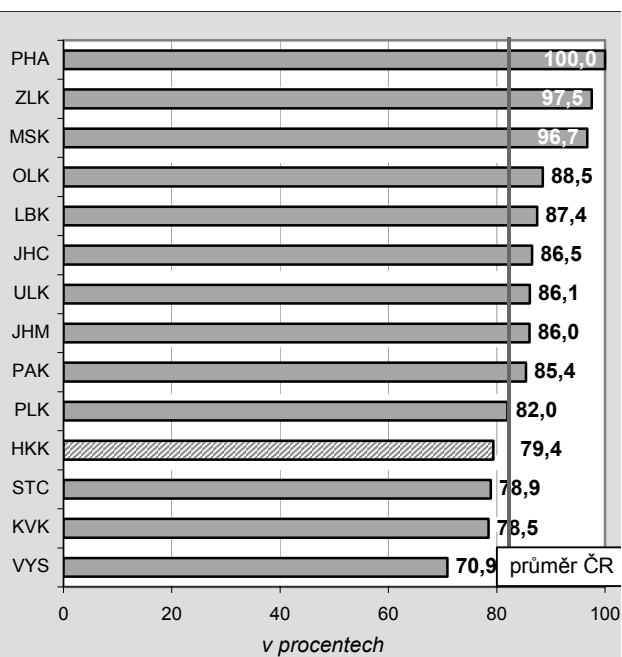
Také podíl obyvatel žijících na území se schválenou územně plánovací dokumentací se v kraji od roku 2000 výrazně zvýšil a v roce 2006 tvořil téměř 80 % obyvatelstva. Za průměrem České republiky však kraj zaostává a v pořadí krajů mu patří čtvrtá nejhorší příčka.

Graf 48

Podíl obyvatel žijících na území se schválenou ÚPD v roce 2000



Podíl obyvatel žijících na území se schválenou ÚPD v roce 2006



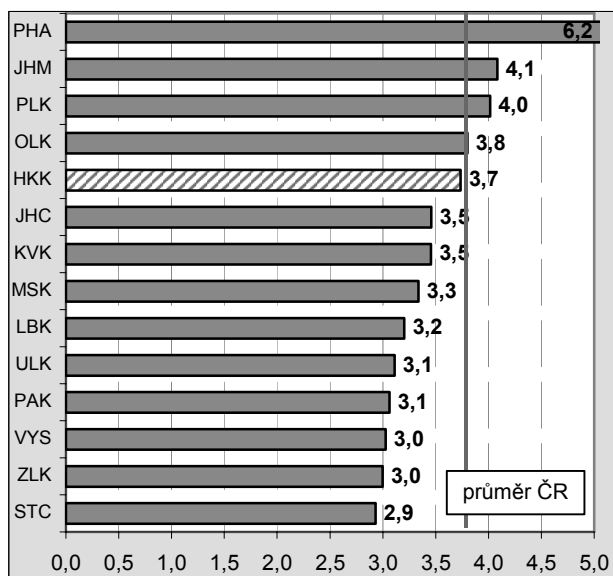
3.2.13. Počet lékařů na 1 000 obyvatel

Hodnoty ukazatele počet lékařů na 1 000 obyvatel se v kraji shodovaly, ve výchozím roce 2000 i v posledním sledovaném roce 2006, s průměrnými hodnotami za ČR a měly mírně vzrůstající tendenci. Dobré postavení kraje je mimo jiné ovlivněno sídlem fakultní nemocnice v krajském městě a tradicí vysokého školství lékařského a farmaceutického zaměření v Hradci Králové. Mezi kraji zaujímáme 5. nejvyšší příčku v počtu lékařů, kteří připadají na 1 000 obyvatel.

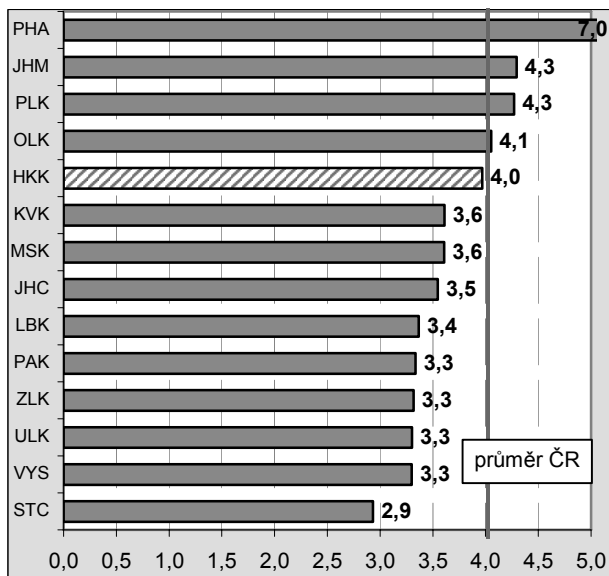
Graf 49

Počet lékařů na 1 000 obyvatel v roce 2000

Pramen: Ústav zdravotnických informací a statistiky ČR



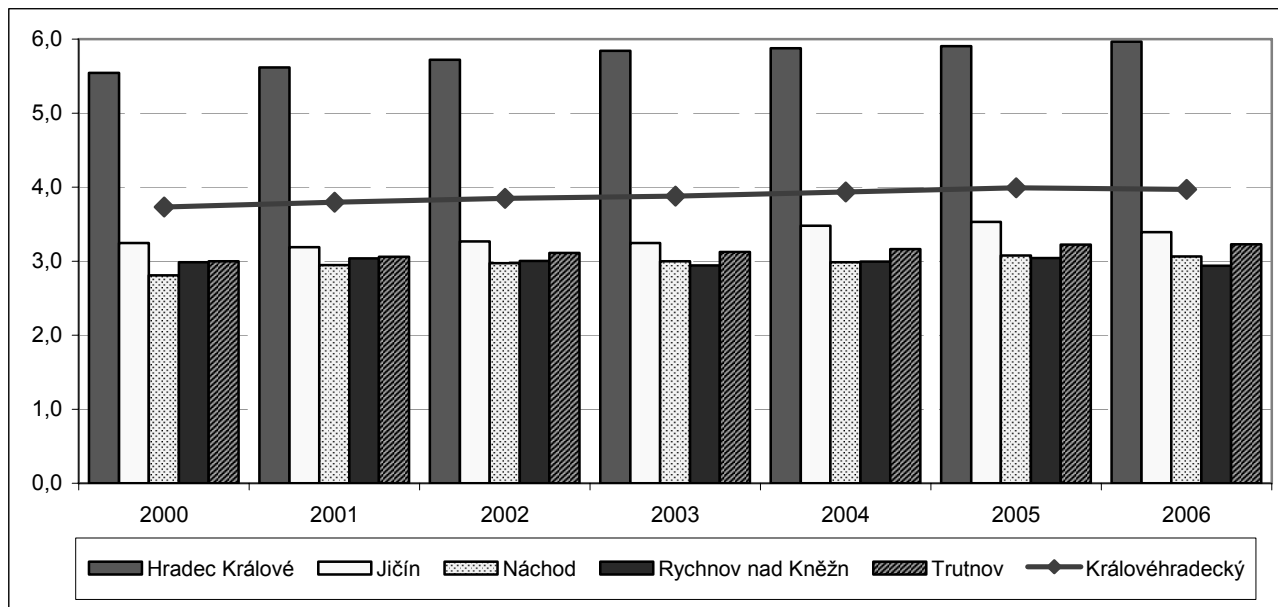
Počet lékařů na 1 000 obyvatel v roce 2006



Z hlediska **okresů** vysoko nad krajským průměrem jsou počty lékařů (přepočtené na 1 000 obyvatel) v okrese Hradec Králové, ostatní okresy jsou naopak hluboko pod průměrem kraje, nejméně lékařů pak připadá na okresy Rychnov nad Kněžnou a Náchod.

Graf 50 Lékaři na 1 000 obyvatel podle okresů v letech 2000 – 2006

Pramen: Ústav zdravotnických informací a statistiky ČR

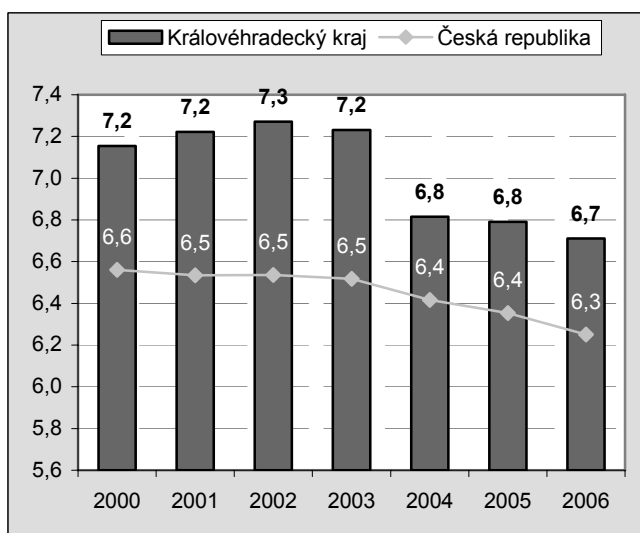


3.2.14. Počet lůžek v nemocnicích na 1 000 obyvatel

Graf 51

Lůžka v nemocnicích na 1 000 obyvatel v Královéhradeckém kraji v letech 2000-2006

Pramen: Ústav zdravotnických informací a statistiky ČR



Také počet lůžek v nemocnicích přepočítaný na 1 000 obyvatel středního stavu vykazuje v kraji hodnoty nad průměrem České republiky. V souladu s úspornými opatřeními v celém resortu zdravotnictví se i počty lůžek v nemocnicích v kraji snižují, což odpovídá republikovému trendu.

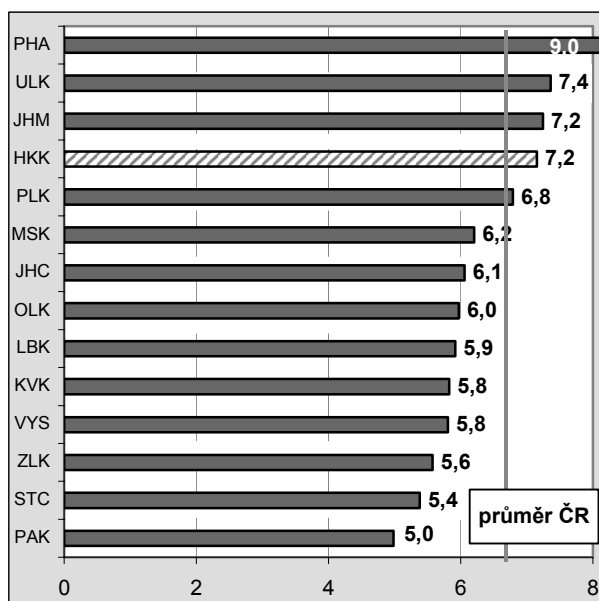
V porovnání s ostatními kraji patříme k nejlépe vybaveným krajům lůžky v nemocnicích a řadíme se na přední příčky mezi kraji (3. a 4. příčka).

Podobně jako u předchozího ukazatele počtu lékařů platí i u lůžek v nemocnicích v meziokresním srovnání, že vysoko nad průměrem kraje je okres Hradec Králové, naopak ostatní okresy jsou pod jeho průměrem. Nejhorší postavení má okres Jičín, kde v časové řadě 2000 – 2006 připadá nejméně lůžek v nemocnicích na 1 000 obyvatel středního stavu.

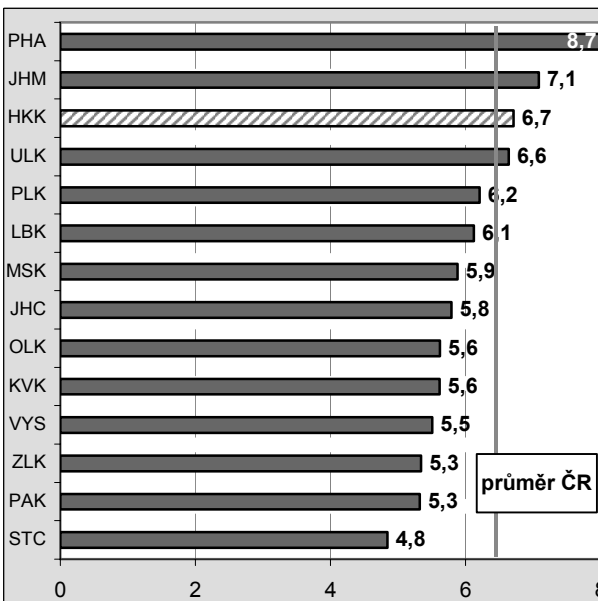
Graf 52

Lůžka v nemocnicích na 1 000 obyvatel v roce 2000

Pramen: Ústav zdravotnických informací a statistiky ČR



Lůžka v nemocnicích na 1000 obyvatel v roce 2006



Graf 53 Lůžka v nemocnicích na 1 000 obyvatel podle okresů v letech 2000 – 2006

Pramen: Ústav zdravotnických informací a statistiky ČR

