

3.1. Ekonomická oblast

Mezi hlavní principy uplatňované v problematice udržitelného rozvoje jistě náleží **princip integrace cílů tří pilířů**¹, jenž je založen na podstatě rovnováhy mezi vývojem v ekonomické, sociální a enviromentální oblasti. Ekonomická oblast je tedy nedílnou součástí pohledu na problematiku udržitelného rozvoje a tudíž nelze nadřazovat například enviromentální oblast ekonomické oblasti atd. Pro zachování dynamické rovnováhy je důležité především to, aby se jeden z těchto pilířů nevyvíjel na úkor druhého a nedocházelo k mezipilířovým nerovnováhám.

Tab. 3.1.1 Přehled vybraných ukazatelů ekonomické oblasti

Kód ukazatele	Název ukazatele	Členění ukazatele	Aktuální hodnota ukazatele	Publikované území
3.1.1	Vývoj hrubého domácího produktu	bazické indexy, rok 1995=100 (%), regionální struktura ČR=100 (%)	2006	kraj
3.1.2	HDP na osobu v paritě kupní síly (tzv. vývoj reálné konvergence k průměru zemí EU)	na 1 obyvatele v PPS, EU 25 = 100 (%), na 1 obyvatele v PPS, EU 27 = 100 (%)	2005,2006	kraj
3.1.3	Produktivita a úplné náklady práce	přímé náklady, sociální náklady, sociální požitky, personální náklady, daně a dotace	2005	kraj
3.1.4	Podíl jednotlivých sektorů na HPH	primární, sekundární, terciální	2006	kraj
3.1.5	Podíl odvětví na HPH	odvětví	2006	kraj
3.1.6	Tvorba hrubého fixního kapitálu	podíl na ČR, na 1 obyvatele, na 1 obyvatele ČR = 100 (%)	2006	kraj
3.1.7	Čistý disponibilní důchod domácností	struktura čistého disponibilního důchodu domácností, ČR = 100 (%), čistý disponibilní důchod domácností na 1 obyvatele, ČR = 100 (%)	2006	kraj
3.1.8	Malé a střední podniky /do 250 zam./	podíl malých a středních podniků na zaměstnanosti a struktura dle sektorů	2006	kraj
3.1.9	Přeprava osob a věcí	silniční, železniční a vnitrozemská vodní doprava, dovoz a vývoz	2006	kraj
3.1.10	Výdaje na výzkum a vývoj	k HDP, struktura výdajů ve vědě a výzkumu	2006	kraj

3.1.1. Vývoj hrubého domácího produktu

Hrubý domácí produkt (HDP) poskytuje nejkompexnější pohled na ekonomickou vyspělost území. Představuje souhrn hodnot přidaných zpracováním ve všech odvětvích v činnostech považovaných v systému národního účetnictví za produktivní (tj. včetně služeb tržní i netržní povahy). Používá se tedy pro měření výkonnosti celé ekonomiky. Na území kraje jde o regionalizovaný hrubý domácí produkt².

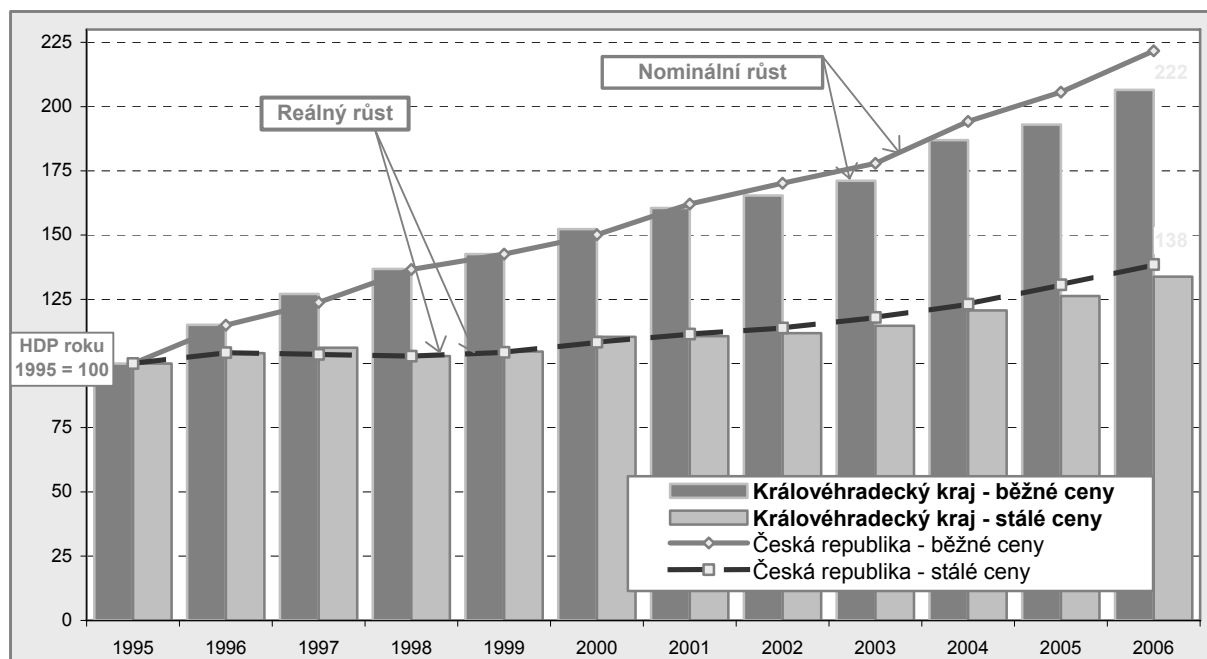
Úvodem zmiňme velmi často používaný ukazatel **HDP v běžných cenách** (nominálních cenách), který vztažen na obyvatele je obecně chápán jako jeden z hlavních ukazatelů životní úrovně obyvatelstva. Nelze z něj však hodnotit vývoj v čase, neboť zahrnuje kromě meziroční změny objemu vyrobeného zboží (služeb), také změnu ceny tohoto zboží a služeb. Tento ukazatel je tedy plně porovnatelný mezi regiony (viz graf *Hrubý domácí produkt na obyvatele v běžných cenách v roce 2006*), nikoliv však jeho vývoj v čase. Zmíněný graf velmi pěkně znázorňuje jednak ekonomickou sílu Hlavního města Prahy, které svou hodnotou vysoce převyšuje ostatní regiony, ale i Královéhradecký kraj, který náleží v přepočtu na obyvatele k ekonomicky silnějším regionům. Je tedy zřejmé, že pro toto použití lze tento ukazatel obecně chápat jako jeden z hlavních ukazatelů životní úrovně obyvatelstva (úroveň a vývoje hospodářství v daném regionu), ačkoliv na krajské úrovni je jeho vypovídací schopnost částečně omezena.

Při vlastním hodnocení vývoje hrubého domácího produktu je nutné porovnávat reálný růst, tj. vývoj HDP ve stálých cenách, aby byly vyloučeny rozdílné ceny, v nichž je produkt každý rok vyjadřován. Rozdíl mezi vyjádřením hrubého domácího produktu ve stálých cenách a hrubého domácího produktu v běžných cenách znázorňuje graf *Reálný a nominální růst HDP na obyvatele (rok 1995 = 100)* na následující straně.

¹ Dále je to princip předběžné opatrnosti a princip partnerství viz CZESANY, S., *Koncepty a měření udržitelného rozvoje*. ČSÚ Praha, 2007.

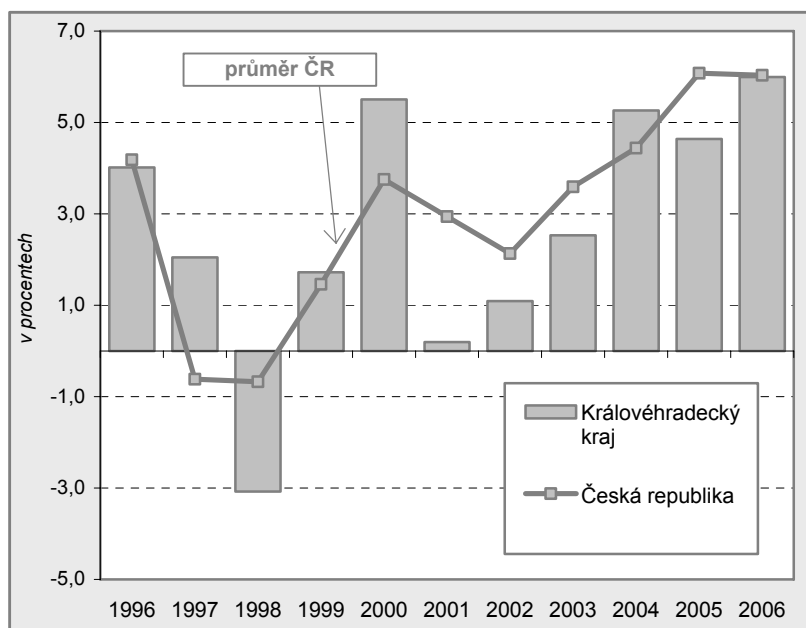
² tj. hrubý domácí produkt České republiky rozdělený do jednotlivých regionů podle místa jeho tvorby.

Graf 1 Reálný a nominální růst HDP na obyvatele (rok 1995 = 100)



V tomto grafu je patrné, že vývoj v Královéhradeckém kraji **kopíruje křivku vývoje hrubého domácího produktu v České republice**, nicméně s mírně podprůměrnou dynamikou. V roce 2006 byl vývoj HDP vyjádřený ve stálých cenách v České republice 138% výchozího období roku 1995, zatímco hodnota kraje dosáhla pouze 134% (tj. o 4 p. b. méně). Použijeme-li však vyjádření v běžných cenách³, pak nominální růst HDP v roce 2006 byl v České republice 222% výchozí hodnoty z roku 1995 – na území Královéhradeckého kraje to bylo 207% výchozího období.

Graf 2 Meziroční růst HDP na obyvatele ve stálých cenách roku - tj. reálný růst



Poměrně zajímavý pohled na vývoj hrubého domácího produktu nám umožňuje graf *Meziroční růst HDP na obyvatele ve stálých cenách roku* (vlevo). Graf vyjadřuje reálný růst v procentech, přičemž do roku 2003 jsou používány stálé ceny roku 2000, od roku 2004 jsou používány stálé ceny předchozího roku. Graf začíná v roce 1996, kdy se po poměrně vysokém růstu HDP v letech 1994 a 1995 (za republiku činil růst v tomto roce reálně 5,9%) začalo projevovat, že některé strukturální reformy přišly pravděpodobně pozdě. Meziroční reálné zvýšení HDP v roce 1996 představovalo na území ČR 4,2%, tj. bylo zaznamenáno zpomalení růstu o 1,7 p.b. Došlo k zvětšení mezery mezi vysokou realizovanou domácí poptávkou a nižší domácí efektivní nabídkou, přičemž se v rámci republiky zhoršilo krytí dovozu zboží a služeb vývozem, míra hrubých národních úspor se snížila a výdaje na tvorbu hrubého kapitálu byly financovány z vnějších zdrojů.

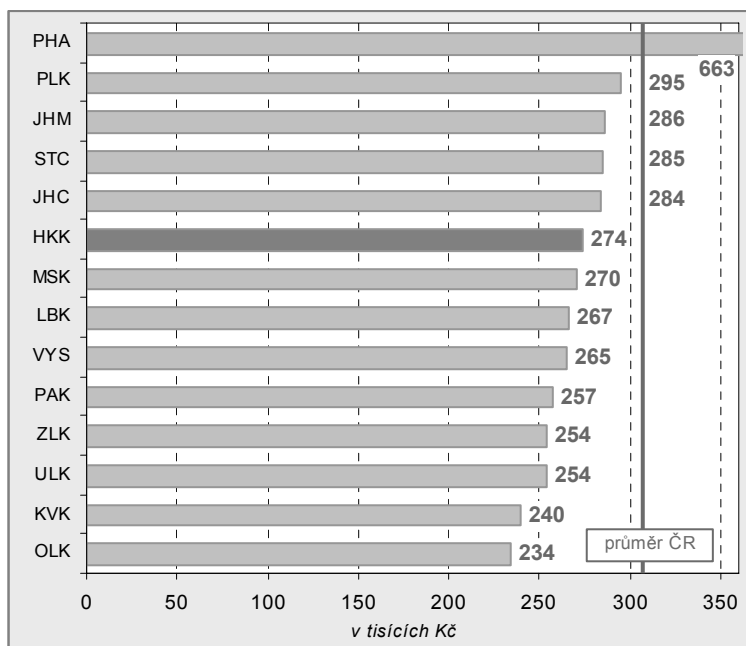
³ tj. nominálních, zahrnujících i nárůst ceny zboží a služeb

Na tuto vnější nerovnováhu bylo nutné reagovat restriktivní peněžní politikou, která v následujícím roce přinesla reálné meziroční snížení hrubého domácího produktu o 0,7 %. Na tuto situaci reagoval vývoj meziročního růstu v Královéhradeckém kraji s delším časovým odstupem, kdy v roce 1997 byl v Královéhradeckém kraji zaznamenán meziroční reálný růst HDP na obyvatele o 2%.

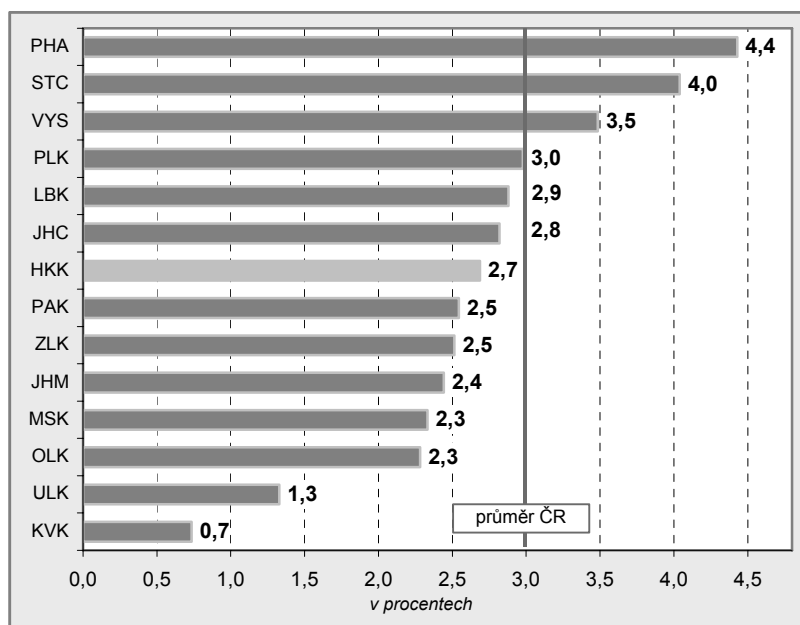
V následujícím roce se však již naplno projevila jednak přijatá opatření (dva vládní balíčky jako reakce na nesoulad domácí poptávky a nabídky) a také vliv povodní, které **ekonomiku zbrzdily**. Meziroční pokles reálného HDP v kraji činil v roce 1998 na obyvatele 3,1% a byl tak vyšší než republikový průměr. V tomto roce byl fyzický objem HDP vytvořený na území republiky nižší o 2,5% než v roce 1990.

V následujících dvou letech 1999 a 2000 byl, zejména díky vyšší konečné spotřebě, zaznamenán meziroční reálný růst HDP na osobu. Na území kraje byl tento růst dokonce nadprůměrný, kdy

Graf 3 Hrubý domácí produkt na obyvatele v běžných cenách v roce 2006 (v tis. Kč)



Graf 4 Průměrné roční tempo růstu regionálního HDP na obyvatele mezi lety 1995-2006



v roce 2000 byl zaznamenán reálný meziroční růst HDP na osobu 5,5% (průměr republiky v tomto roce činil jen 3,8%).

V dalším období byl každoročně zaznamenáván meziroční reálný růst HDP, na území **Královéhradeckého kraje v letech 2001 až 2003 byl však podprůměrný** - v roce 2001 byl zaznamenán meziroční reálný růst pouhých 0,2%.

Období po roce 2001 je charakteristické zlepšováním výkonnosti ekonomiky, kdy na území republiky dochází postupně ke zmenšování vnější nerovnováhy až do stavu započatého v roce 2005, kdy domácí efektivní nabídka převýšila domácí realizovanou poptávku.

Zatímco meziroční růst HDP vyjádřený průměrnou hodnotou za republiku má poměrně jednoznačný charakter znázorněný od roku 2002 do roku 2005 poměrně strmou křivkou, na území kraje tak jednoznačná situace není.

Nicméně při pohledu na graf *Průměrné roční tempo růstu regionálního HDP na obyvatele mezi lety 1995-2006*, je zřejmé, že Královéhradecký kraj patří s hodnotou 2,7% průměrného ročního tempa ke krajům průměrným či spíše mírně podprůměrným (v rámci regionu soudružnosti NUTS 2 – Severovýchod je

za krajem Libereckým a před krajem Pardubickým). Významnou roli při zrychlování ekonomického růstu v posledních letech sledovaného období hraje bezpochyby vstup České republiky do Evropské unie.

Tab. 3.1.1.1. Regionální struktura HDP, ČR = 100%

	1995	1996	1997	1998	1999	2000	2001	2002	2003	2004	2005	2006
Česká republika	100,0	100,0	100,0	100,0	100,0	100,0	100,0	100,0	100,0	100,0	100,0	100,0
Hlavní město Praha	20,0	19,9	20,8	22,0	22,6	23,0	23,6	23,8	23,9	23,5	24,0	24,3
Středočeský kraj	9,3	9,2	9,4	9,7	10,1	10,2	10,2	10,5	10,5	10,6	10,4	10,3
Jihočeský kraj	5,7	5,8	5,7	5,7	5,7	5,6	5,5	5,5	5,5	5,5	5,5	5,5
Plzeňský kraj	5,2	5,3	5,2	5,0	5,0	5,0	5,1	4,9	5,0	5,2	5,0	5,0
Karlovarský kraj	2,8	2,7	2,6	2,5	2,5	2,5	2,4	2,4	2,4	2,3	2,2	2,3
Ústecký kraj	7,6	7,5	7,1	7,0	6,8	6,6	6,4	6,4	6,6	6,6	6,5	6,5
Liberecký kraj	3,8	3,7	3,8	3,7	3,7	3,7	3,7	3,7	3,4	3,4	3,5	3,5
Královéhradecký kraj	5,0	5,0	5,1	5,0	5,0	5,1	5,0	4,9	4,8	4,8	4,7	4,6
Pardubický kraj	4,4	4,4	4,3	4,4	4,2	4,2	4,2	4,2	4,2	4,2	4,1	4,0
Vysočina	4,3	4,3	4,1	4,1	4,2	4,2	4,4	4,3	4,3	4,3	4,2	4,2
Jihomoravský kraj	10,7	10,7	10,5	10,5	10,3	10,3	10,3	10,2	10,3	10,1	10,0	10,0
Olomoucký kraj	5,3	5,4	5,3	5,0	5,0	5,0	4,9	4,9	4,8	4,9	4,7	4,6
Zlínský kraj	5,2	5,0	5,2	5,1	4,9	4,9	4,8	4,8	4,8	4,6	4,7	4,6
Moravskoslezský kraj	10,9	11,1	10,8	10,3	10,0	9,7	9,7	9,5	9,6	10,1	10,4	10,5

Podíváme-li se na regionální strukturu HDP (znázorněnou v tabulce *Tab. 3.1.1.1. Regionální struktura HDP*), je patrné, že vlastní příspěvek Královéhradeckého kraje na hrubém domácím produktu celé České republiky se v období let 1995 až 2006 mírně snižuje a hodnota jeho podílu na celku je v roce 2006 jen 4,6%, což řadí ve velikosti podílu Královéhradecký kraj na pomyslnou sedmou příčku ze 14 krajů, přičemž oba sousední kraje regionu soudružnosti dosahují ještě nižších hodnot.

3.1.2. Hrubý domácí produkt na osobu v paritě kupní síly (tzv. vývoj reálné konvergence k průměru zemí EU)

Jak již bylo zmíněno, hrubý domácí produkt představuje komplexní ukazatel, který zahrnuje většinu oblastí ekonomického života společnosti, a je proto považován za hlavní ukazatel popisující ekonomickou vyspělost daného území. Pro možnost mezinárodního porovnání je přepočten do jednotek Standardu kupní síly – PPS⁴, a to přes platné koeficienty vydávané EUROSTATEM. Význam tohoto ukazatele vzrostl se vstupem České republiky do Evropské unie, neboť je (zejména na úrovni regionů) významným kritériem podpory v rámci regionální politiky Evropské unie.

Při hodnocení tohoto ukazatele je nezbytně nutné zdůraznit, že slouží zejména pro mezinárodní porovnání zemí (regionů) s **různými měnami**, jenž mají **odlišnou kupní sílu**. Ze samotného vývoje v čase - růstu hrubého domácího produktu vztaheného na osobu vyjádřeného v paritě kupní síly však nelze zcela přesně usuzovat reálný růst či pokles ekonomiky (případně životní úrovně), a to ze stejných důvodů proč se nepoužívá pro toto vyjádření vývoj hrubého domácího produktu v běžných cenách, jak již bylo vysvětleno v předcházející kapitole. Tento ukazatel je tedy vhodné používat pro porovnání jednotlivých zemí či regionů a jejich životní úrovně v daném roce.

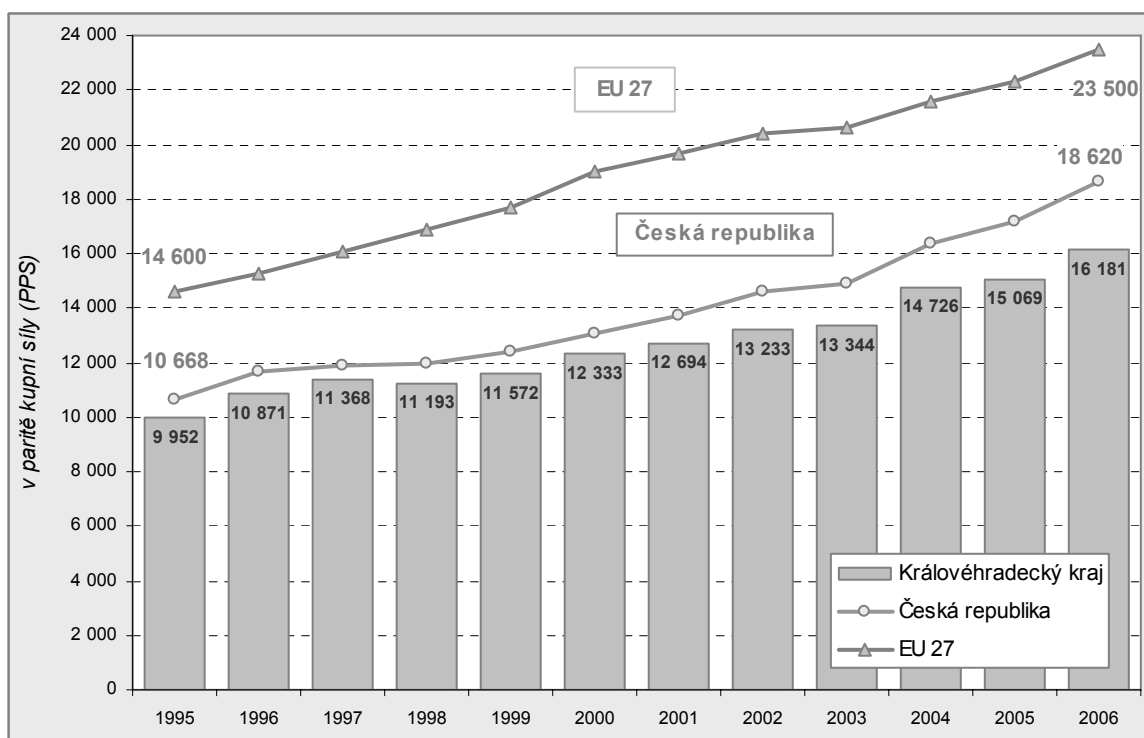
Hrubý domácí produkt na obyvatele v paritě kupní síly se používá zejména pro **vyjádření reálné konvergence České republiky k Evropské unii**, zde je nutné připomenout, že v souvislosti s probíhajícím rozšiřováním Evropské unie se postupně měnily průměry, s nimiž se Česká republika, resp. její regiony poměřovaly. Nejprve se jednalo o průměr EU 15, po vstupu dalších 10 států v roce 2004 šlo o průměr EU 25 a po vstupu Bulharska a Rumunska v lednu 2007 je celkovým průměrem EU 27⁵.

⁴ PPS standard kupní síly (Purchasing Power Standard) = uměle vytvořená měnová jednotka používaná při mezinárodních srovnáních k vyjádření objemu ekonomických agregátů.

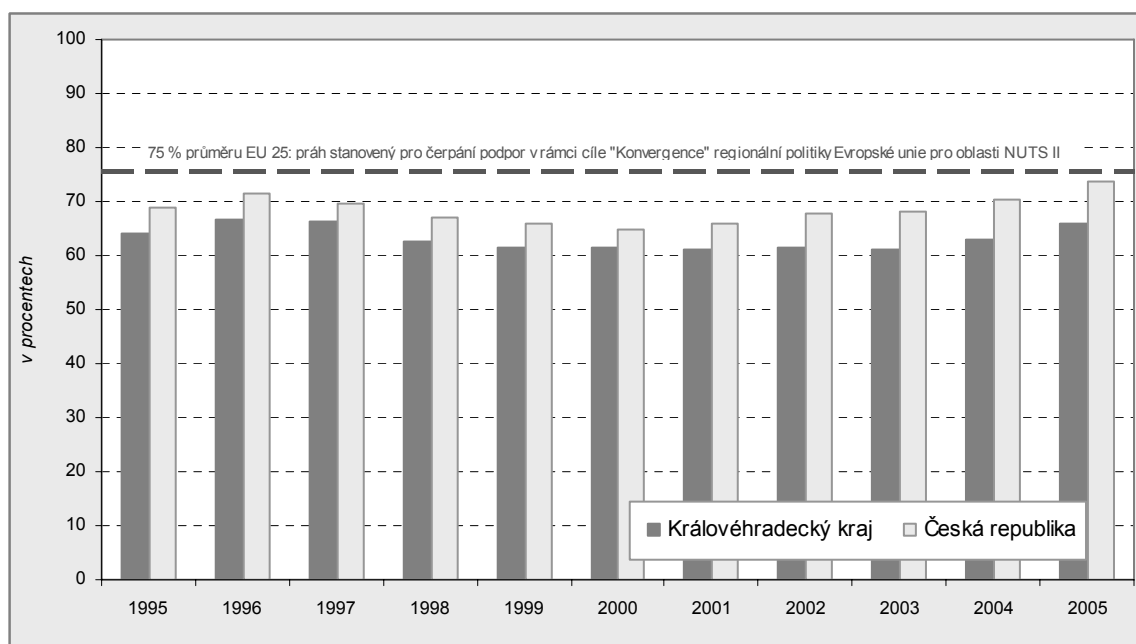
⁵ Vzhledem k tomu, že do Evropské unie vstupovaly země, které byly hospodářsky méně vyspělé, celkový průměr Evropské unie se s novými vstupujícími zeměmi vždy snížil. Průměr EU 15 je větší než průměr

Graf 5 Regionální hrubý domácí produkt na obyvatele v letech 1995-2006 (v PPS)

Zdroj: HDP EU 27 přebíráno z Databáze Eurostatu



Graf 6 Regionální hrubý domácí produkt na obyvatele v letech 1995-2005 (průměr EU 25 = 100 %)



Jak je patrné z grafu *Regionální hrubý domácí produkt na obyvatele v letech 1995-2005 (průměr EU 25 = 100%)* na této straně, po roce 1996 dochází (z důvodu rychlejšího ekonomického růstu v zemích EU 25

EU 25 a ten je současně vyšší než průměr EU 27. Tyto nadnárodní agregace hrubého domácího produktu publikuje Eurostat ve spolupráci s národními statistickými institucemi.

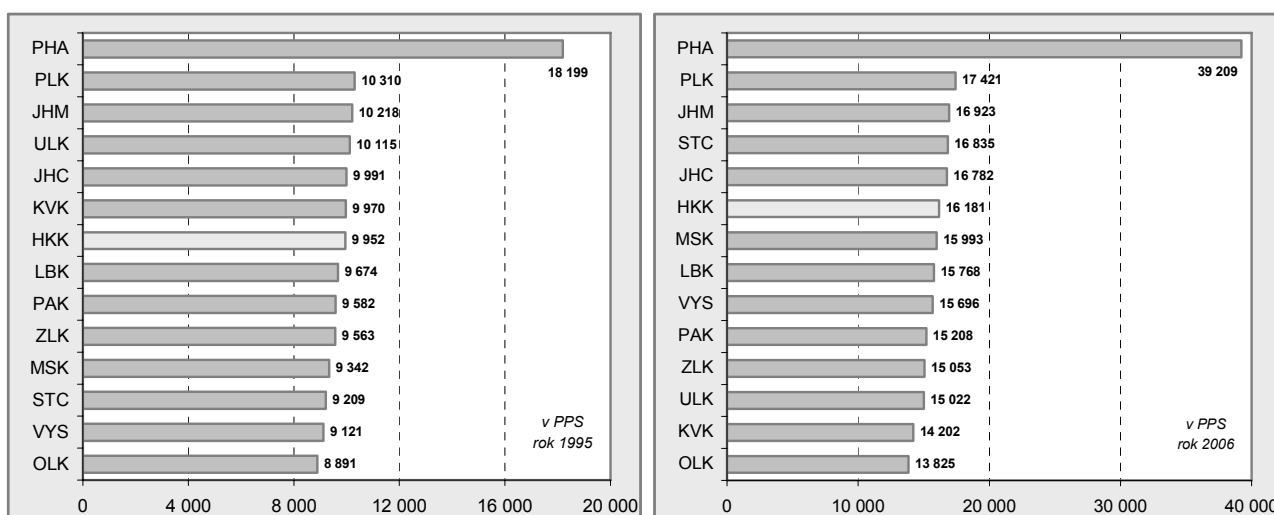
a hospodářského poklesu v České republice v letech 1997 a 1998) k divergenci⁶ od průměru EU. Pokles v tomto období, který s poměrně značnou přesností kopírovaly i hodnoty za Královéhradecký kraj, je od roku 2000 vystřídán zpočátku poměrně slabou konvergencí, jenž se postupně zrychluje. Pro konec sledovaného období let 2005 a 2006 je charakteristický **silný ekonomický růst**, kdy Česká republika významně pokročila směrem k ekonomické úrovni Evropské unie.

Tab. 3.1.2.1. Regionální HDP na 1 obyvatele v PPS, EU 27 = 100 (%)

	2001	2002	2003	2004	2005	2006
Česká republika	69,1	70,9	71,3	75,9	77,2	79,2
Hlavní město Praha	142,8	148,5	149,8	156,4	161,5	166,8
Středočeský kraj	64,2	67,6	67,3	72,2	71,1	71,6
Jihočeský kraj	62,4	63,8	63,7	67,9	69,0	71,4
Plzeňský kraj	65,0	65,1	66,6	73,2	72,2	74,1
Karlovarský kraj	55,0	57,6	57,1	59,0	58,2	60,4
Ústecký kraj	54,8	56,3	58,8	62,5	62,6	63,9
Liberecký kraj	60,6	62,0	57,7	61,0	64,9	67,1
Královéhradecký kraj	63,8	64,3	64,0	68,2	67,6	68,9
Pardubický kraj	58,1	59,4	60,6	63,7	63,5	64,7
Vysočina	61,0	61,4	61,3	64,8	65,1	66,8
Jihomoravský kraj	64,0	65,3	66,2	69,4	70,2	72,0
Olomoucký kraj	53,8	54,7	54,7	59,5	58,4	58,8
Zlínský kraj	57,2	58,5	58,4	60,4	62,3	64,1
Moravskoslezský kraj	54,0	54,6	55,3	62,3	65,8	68,1

Podobně jako graf *Regionální hrubý domácí produkt na obyvatele v letech 1995-2005 (průměr EU 25 = 100 %)* znázorňuje úroveň HDP k průměru EU 25, tak v tabulce *Regionální HDP na 1 obyvatele v PPS, EU 27 = 100 (%)* je zachycen regionální HDP, tentokrát však vyjádřen k průměru EU 27, který je, z již zmíněných důvodů, nižší než byl průměr EU 25. Zde je nutné zdůraznit poměrně silnou pozici Královéhradeckého kraje v porovnání s ostatními kraji NUTS 2 – Severovýchod, kdy v roce 2006 dosáhl Královéhradecký kraj téměř 69% průměru HDP⁷ EU 27. Tuto pozici Královéhradeckého kraje potvrzuje i graf *Regionální hrubý domácí produkt na obyvatele v roce 1995 a 2006*, kdy v rámci České republiky za sledované období Královéhradecký kraj posílil na pomyslnou šestou příčku.

Graf 7 Regionální hrubý domácí produkt na obyvatele v roce 1995 a 2006 (v PPS)



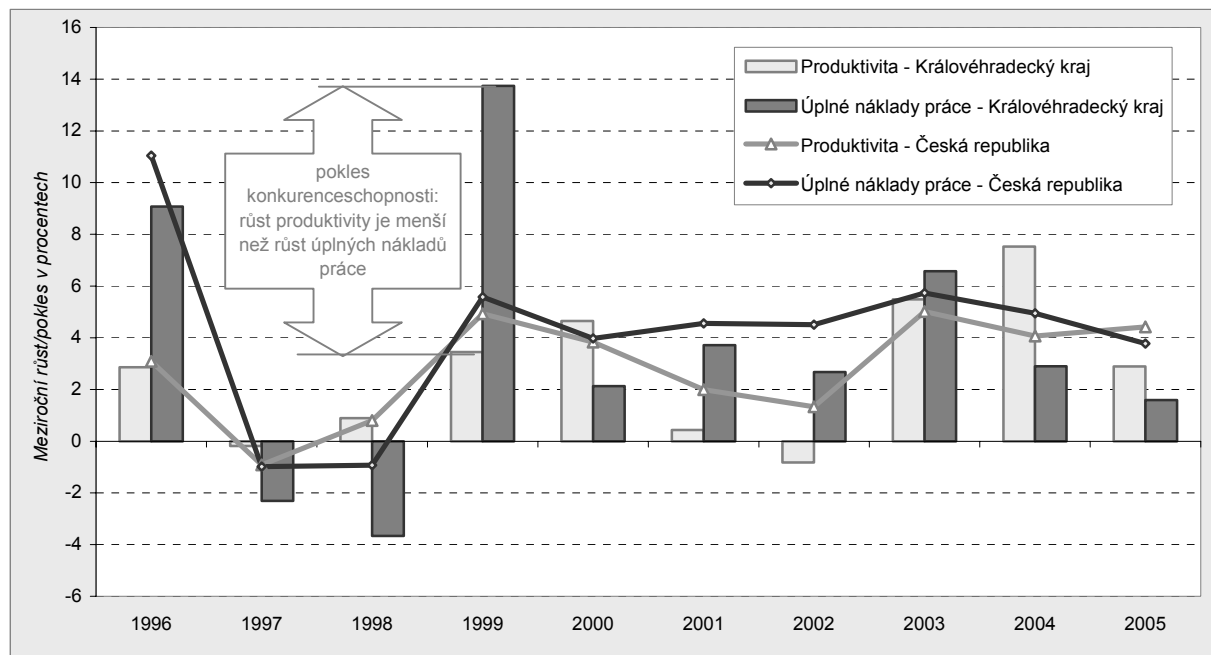
⁶ Odklonu od průměru EU 25.

⁷ Hrubý domácí produkt na obyvatele v PPS.

3.1.3. Produktivita a úplné náklady práce

Úplné náklady práce jsou vyjádřeny v přepočtu na jednoho zaměstnance za měsíc. Pro účely výpočtu se používá průměrný evidenční počet zaměstnanců přepočtený na plně zaměstnané podle délky pracovního úvazku v závislosti na stanovené týdenní pracovní době u zaměstnavatele. Územní třídění je provedeno podle kraje, v němž je sídlo vykazujícího subjektu⁸. Produktivita práce je počítána jako podíl hrubého domácího produktu (v cenách roku 1995) a počtu zaměstnaných na sledovaném území - ten vychází z údajů o zaměstnanosti z Výběrového šetření pracovních sil (VŠPS).

Graf 8 Reálný růst (pokles) produktivity práce a úplných nákladů práce v letech 1996-2005



Tab. 3.1.3.1. Úplné náklady práce na zaměstnance v letech 1996-2006 (Kč/měsíc)

dle území daného roku

	1996	1997	1998	1999	2000	2001	2002	2003	2004	2005	2006
Česká republika	14 415	15 499	17 014	18 321	19 764	21 594	22 956	24 296	26 178	27 664	28 635
Hlavní město Praha ¹⁾	17 726	18 597	20 882	23 188	24 659	26 720	28 628	30 316	32 546	35 999	35 247
Středočeský	14 351	15 295	17 723	17 934	19 786	20 945	22 758	23 978	26 063	26 253	28 715
Jihočeský	12 170	14 606	15 331	16 626	17 789	18 771	20 385	20 240	22 633	23 882	25 014
Plzeňský	13 379	15 364	15 930	17 036	18 760	19 735	22 255	21 752	23 729	24 848	27 760
Karlovarský	13 543	14 146	15 116	15 278	16 734	18 268	20 641	21 394	22 781	22 490	23 137
Ústecký	14 072	15 079	16 231	16 925	18 239	21 464	21 274	23 319	23 201	24 411	25 997
Liberecký	12 817	13 654	15 066	16 309	17 579	20 228	20 776	24 529	24 177	26 692	26 217
Královéhradecký	12 650	13 433	14 378	16 656	17 660	19 146	20 003	21 339	22 555	23 342	24 190
Pardubický	12 700	14 108	14 820	15 897	17 044	18 740	19 796	21 062	23 852	22 991	25 215
Vysočina	12 193	12 899	14 507	15 173	16 793	18 082	19 978	21 418	22 393	23 701	25 652
Jihomoravský	13 635	14 023	15 396	16 799	17 723	20 002	21 044	22 097	23 393	24 976	26 685
Olomoucký	12 863	13 933	14 351	15 031	16 688	18 721	19 612	20 413	22 620	23 443	24 112
Zlínský	13 327	14 016	15 092	16 052	17 364	19 387	20 240	20 992	23 525	22 715	26 180
Moravskoslezský	14 127	15 524	17 033	17 827	18 726	20 502	21 530	23 588	25 790	25 806	26 078

¹⁾ bez Ministerstva obrany a Ministerstva vnitra

Vývoj obou ukazatelů je znázorněn v grafu *Reálný růst (pokles) produktivity práce a úplných nákladů práce v letech 1996-2005*, z kterého je patrný jednak meziroční pokles produktivity i úplných nákladů práce

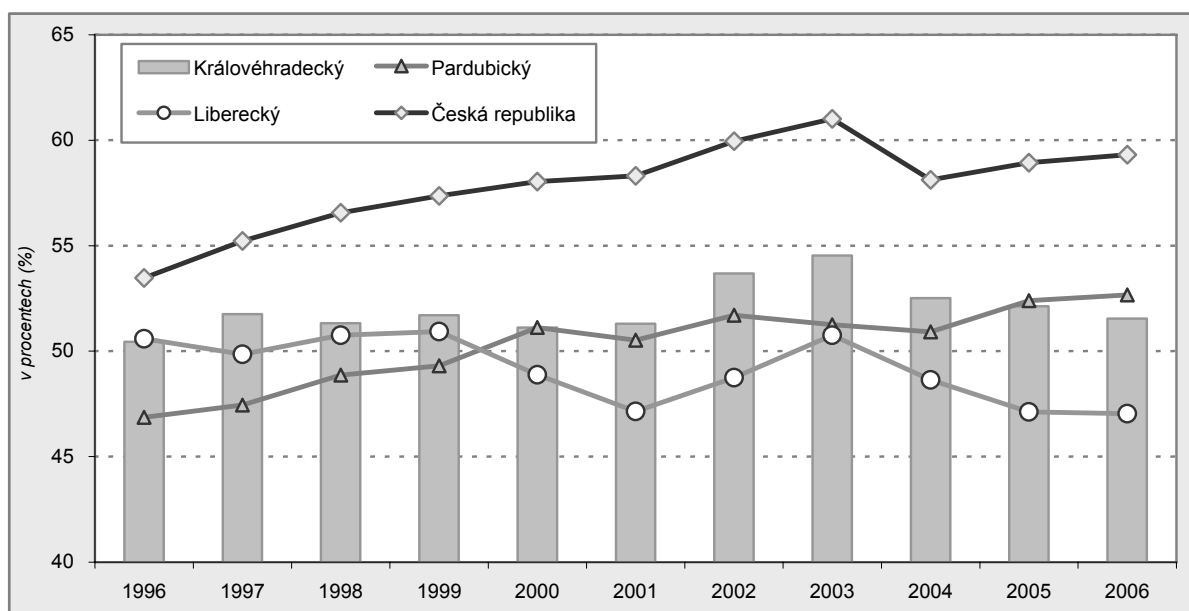
⁸ tzv. podniková metoda.

v období z ekonomického hlediska problematických let 1997 a 1998, a také zejména poměrně slušný meziroční **nárůst produktivity ke konci období**, kdy v Královéhradeckém kraji produktivita převyšuje meziroční nárůst úplných nákladů práce, což je velmi důležité pro další ekonomický úspěch tohoto regionu. Vlastní náklady práce jsou za jednotlivé kraje v tabulce *Úplné náklady práce na zaměstnance v letech 1996-2006*, z které je zřejmé, že v Královéhradeckém kraji jsou jedny z nejnižších v republice (po kraji Karlovarském a Olomouckém) a činí necelých 85% průměru republiky v roce 2006 (v roce 1996 - 88% průměru republiky).

3.1.4. Podíl jednotlivých sektorů na hrubé přidané hodnotě

Hrubá přidaná hodnota je nově vytvořená hodnota, kterou získávají institucionální jednotky z používání svých výrobních kapacit. Představuje hrubý domácí produkt bez daní a dotací na produkty (při třídění podle odvětví nelze daně případně dotace na produkty na odvětví rozdělit). Je stanovena jako rozdíl mezi celkovou produkcí, oceněnou v základních cenách a mezispotřebou, oceněnou v kupních cenách. Na regionální úrovni se počítá za odvětví a za sektory⁹.

Graf 9 Podíl terciárního sektoru na hrubé přidané hodnotě v krajích regionu NUTS 2 - Severovýchod



Tab. 3.1.4.1. Podíl sekundárního sektoru na hrubé přidané hodnotě v %

	1995	1996	1997	1998	1999	2000	2001	2002	2003	2004	2005	2006
Česká republika	38,3	41,8	40,6	39,2	38,8	38,1	37,7	36,7	35,9	38,6	38,2	38,1
Hl. m. Praha	23,1	26,0	23,2	22,3	20,8	19,4	19,2	18,2	16,4	18,1	18,1	17,3
Středočeský	45,3	50,2	47,4	45,9	46,5	45,5	45,1	43,4	41,9	45,0	44,4	44,8
Jihočeský	39,3	43,9	42,9	42,6	42,4	42,5	41,5	41,3	39,7	42,1	43,2	43,3
Plzeňský	36,7	41,7	40,3	40,6	41,7	41,7	40,9	40,6	40,2	44,3	43,1	43,5
Karlovarský	39,0	41,6	43,0	42,3	43,6	43,9	43,5	41,7	41,2	44,6	40,2	39,3
Ústecký	49,2	49,6	49,8	48,4	48,8	48,1	47,6	46,1	46,9	51,3	49,9	49,2
Liberecký	42,9	46,5	47,4	46,3	46,6	48,7	50,3	49,2	47,3	49,6	51,2	51,4
Královéhradecký	38,2	43,0	42,7	42,8	43,1	43,6	43,2	41,5	40,5	42,2	43,1	44,1
Pardubický	41,3	46,0	46,0	44,5	44,5	42,8	43,2	43,0	43,0	43,1	42,1	42,6
Vysočina	42,1	46,3	45,7	45,5	44,2	45,5	44,8	45,7	45,8	48,8	48,8	49,6
Jihomoravský	37,1	39,2	39,4	37,3	37,5	37,0	36,6	35,4	35,4	36,4	35,2	35,7
Olomoucký	37,0	39,7	40,8	40,1	40,2	39,0	40,4	40,0	38,4	41,3	39,8	39,9
Zlínský	40,3	48,5	46,3	46,3	46,2	46,9	47,6	46,7	46,9	49,1	48,1	49,3
Moravskoslezský	49,3	52,1	50,9	48,7	47,4	45,8	45,3	44,0	44,1	49,7	50,4	50,1

⁹ Primární sektor zahrnuje: zemědělství, myslivost, lesní hospodářství, rybolov; sekundární sektor: průmysl celkem a stavebnictví; terciární sektor: ostatní odvětví OKEČ.

Pro vyspělé ekonomiky je charakteristický vysoký podíl terciálního sektoru na hrubé přidané hodnotě. Zatímco v celé České republice je v tomto sektoru produkováno téměř 60% hrubé přidané hodnoty (v Hlavním městě Praze dokonce v roce 2006 přes 80 %), v Královéhradeckém kraji je to zhruba 51%. Poněkud problematickým se z tohoto hlediska může jevit vývoj tohoto podílu. Ve většině regionů České republiky se podíl terciálního sektoru na hrubé přidané hodnotě zvyšuje, Královéhradecký kraj však náleží spolu s kraji Vysočina, Ústeckým, Plzeňským a Zlínským do skupiny krajů, u nichž se podíl terciálního sektoru od roku 1996 zvýšil jen nepatrně. Výjimku tvoří jediný kraj Liberecký, kde se podíl snížil. Podíl terciálního sektoru na tvorbě HPH se zvýšil od roku 1995 nejvíce v Hlavním městě Praze.

Vývoj podílu znázorňuje graf *Podíl terciálního sektoru na hrubé přidané hodnotě v krajích regionu NUTS 2 – Severovýchod*, zde je nutné připomenout změnu zákona o důchodovém zabezpečení, která se týkala osob samostatně výdělečně činných. Účinnost tohoto zákona je pravděpodobným důvodem zlomu na křivce mezi lety 2003 a 2004. Z grafu je zřejmé, že všechny tři kraje regionu Severovýchod jsou podprůměrné. Za zmínku stojí vývoj podílu v Pardubickém kraji, který z podprůměrného zastoupení podílu terciálního sektoru v roce 1996 na konci období **zaznamenal nejvyšší podíl tohoto ukazatele**. Pro informaci je zde ještě uvedena tabulka vyjadřující vývoj podílu sekundárního sektoru - *Tab. 3.1.4.1. Podíl sekundárního sektoru na hrubé přidané hodnotě* na předchozí straně. Z této tabulky lze vyvodit, že podíl sekundárního sektoru se v krajích regionu NUTS 2 – Severovýchod příliš nemění a u Libereckého kraje je možné pozorovat zvyšující se podíl sekundárního sektoru na úkor terciálního sektoru při tvorbě hrubé přidané hodnoty.

3.1.5. Podíl odvětví na hrubé přidané hodnotě

Další možné třídění hrubé přidané hodnoty je její rozdělení podle odvětví, kdy souhrn hrubé přidané hodnoty za všechna odvětví v národním hospodářství¹⁰ plus čisté daně z produktů představuje hrubý domácí produkt.

Tab. 3.1.5.1. Hrubá přidaná hodnota v Královéhradeckém kraji podle odvětví

	1996	1997	1998	1999	2000	2001	2002	2003	2004	2005	2006
Hrubá přidaná hodnota celkem (mil. Kč)	76 113	84 380	90 953	94 159	100 731	106 098	109 247	112 861	121 705	125 597	135 267
z toho odvětví (%):											
Zemědělství, myslivost, lesnictví	6,53	5,53	5,89	5,20	5,29	5,48	4,76	4,91	5,18	4,76	4,35
Těžba nerostných surovin	0,68	0,74	0,52	0,48	0,47	0,39	0,40	0,40	0,41	0,46	0,46
Zpracovatelský průmysl	30,17	31,74	31,03	32,99	33,99	33,53	31,60	30,17	31,56	32,42	33,25
Výroba a rozvod elektřiny, plynu a vody	4,20	3,33	3,47	3,35	3,14	3,50	3,77	3,57	3,84	3,66	3,67
Stavebnictví	7,92	6,87	7,74	6,25	5,96	5,77	5,77	6,37	6,43	6,53	6,69
Obchod; opravy motorových voz. a výrobků pro os. potřebu a převážně pro domácnost	10,17	11,25	10,32	10,78	11,27	10,90	11,73	11,51	9,70	10,92	11,34
Ubytování a stravování	2,32	2,56	2,24	1,99	1,96	1,85	1,90	1,83	2,34	2,18	1,90
Doprava, skladování a spoje	8,55	8,44	8,27	8,21	7,69	8,49	9,19	10,35	10,21	8,64	8,87
Finanční zprostředkování	2,22	2,01	2,37	2,23	1,60	1,66	1,59	1,81	2,00	1,74	1,67
Činnosti v oblasti nemovitostí a pronájmu; podnikatelské činnosti	9,71	10,85	11,03	10,74	11,60	10,88	11,24	10,15	9,48	9,57	9,09
Veřejná správa, obrana; povinné sociální zabezpečení	6,88	6,39	6,68	7,00	6,56	6,73	6,28	6,71	6,57	6,87	6,76
Vzdělávání	4,50	4,19	3,96	4,21	4,09	4,26	4,34	4,62	4,54	4,59	4,15
Zdravotnictví a sociální péče; veterinární činnosti	4,06	4,12	4,27	4,13	4,15	4,51	4,97	4,83	4,64	5,02	5,17
Ostatní veřejné, sociální a osobní služby	2,01	1,93	2,17	2,39	2,19	2,01	2,42	2,70	3,01	2,58	2,58

V Královéhradeckém kraji, stejně jako v celé České republice, má nejvyšší podíl na tvorbě hrubé přidané hodnoty zpracovatelský průmysl, přičemž podíl tohoto odvětví je po celé sledované období

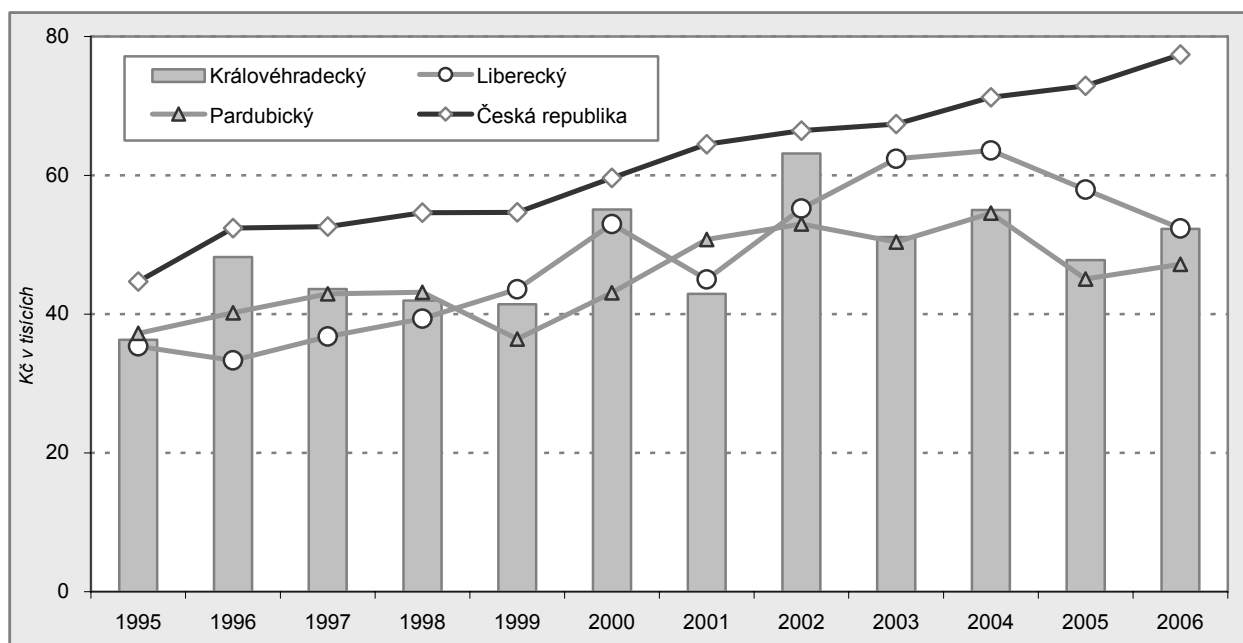
¹⁰ nebo za všechny institucionální sektory/sub-sektory

v Královéhradeckém kraji vyšší než je průměrná hodnota za republiku. Mezi další významná odvětví v kraji bezesporu patří „Obchod; opravy motorových vozidel a výrobků pro osobní potřebu a převážně pro domácnost“ a také „Činnosti v oblasti nemovitostí a pronájmu; podnikatelské činnosti“, jejichž podíl na tvorbě HPH je však v porovnání s republikovými hodnotami mírně podprůměrný. Naopak nadprůměrný, v porovnání s ČR, je kromě již zmíněného zpracovatelského průmyslu (o 6,6%) podíl odvětví „Zemědělství, myslivost a lesnictví“ a také „Zdravotnictví a sociální péče; veterinární činnosti“.

3.1.6. Tvorba hrubého fixního kapitálu

Tvorba hrubého fixního kapitálu¹¹ (THFK) znamená nabytí (méně často pak přenechávání) fixních kapitálových aktiv, to znamená zboží, o němž se předpokládá, že bude používáno několik let ve výrobě. K získání může dojít jak nákupem aktiv (nových či použitých), tak výstavbou těchto aktiv výrobci pro jejich vlastní potřebu. O přenechávání mluvíme jednak jako o prodeji aktiv určených pro vyřazení, jednak jako o prodeji použitých aktiv schopných provozu u jiných výrobců. Tvorba hrubého fixního kapitálu tedy představuje jednak nové investice, rekonstrukce, modernizace, nákupy a bezplatné nabytí dlouhodobého majetku po odpočtu jejich prodeje a bezplatných předání, jednak pořízení nehmotných fixních aktiv a dále také zvýšení hodnoty nevyráběných nefinančních aktiv (viz. kapitola 2.3. *Popis indikátorů a jejich vývoj*).

Graf 10 Tvorba hrubého fixního kapitálu na 1 obyvatele (Kč) v krajích regionu NUTS 2 – Severovýchod



Vývoj výdajů na tvorbu hrubého fixního kapitálu v České republice (vyjádřený ve stálých cenách) **neprobíhal rovnoměrně**, lze zde pozorovat poměrně vysoké přírůstky v letech 1996, 2000 až 2002, ale také meziroční úbytky výdajů na tvorbu hrubého fixního kapitálu v letech 1997 až 1999, související s již zmiňovaným hospodářským poklesem a následnými restrikcemi (vládními balíčky atd.).

Podobný vývoj tvorby THFK lze částečně pozorovat i v krajích regionu Severovýchod, který znázorňuje graf *Tvorba hrubého fixního kapitálu na 1 obyvatele*. Je zřejmé, že všechny tři regiony jsou po celé období pod republikovou hodnotou, přičemž vývoj v Královéhradeckém a Pardubickém kraji probíhá víceméně shodně (na konci období v roce 2006 byla v Královéhradeckém kraji zaznamenána hodnota 52 268 Kč na obyvatele, v Libereckém 52 336 Kč/obyvatel a v Pardubickém 47 187 Kč/obyvatel.). V absolutním vyjádření dosahuje nejvyšší hodnoty výdajů na tvorbu hrubého fixního kapitálu v regionu Severovýchod kraj Královéhradecký s 28 701 mil. Kč, následuje kraj Pardubický s celkem 23 914 mil. Kč v roce 2006.

¹¹ Regionalizace THFK se provádí podle místa realizace investice.

Další pohled na tvorbu hrubého fixního kapitálu je znázorněn v tabulce *Podíl krajů na celkové THFK v České republice*. Zde je patrný poměrně nízký podíl jak Královéhradeckého, tak Pardubického kraje, zejména však Libereckého kraje na celkové tvorbě hrubého fixního kapitálu v republice.

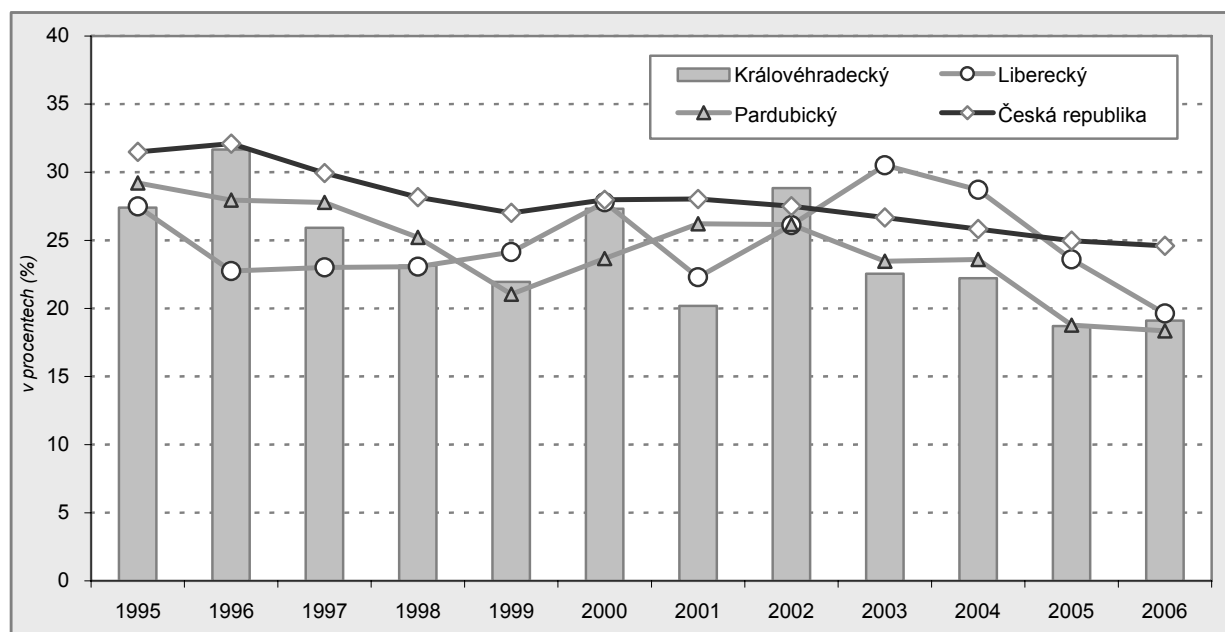
Tab. 3.1.6.1. Podíl krajů na celkové THFK v České republice (%)

	1995	1996	1997	1998	1999	2000	2001	2002	2003	2004	2005	2006
Česká republika	100,0	100,0	100,0	100,0	100,0	100,0	100,0	100,0	100,0	100,0	100,0	100,0
Hl. m. Praha	18,1	17,9	21,3	21,2	24,2	24,0	23,7	26,9	24,0	28,1	27,0	28,0
Středočeský	9,6	10,6	9,6	11,8	11,0	10,8	11,3	9,4	10,7	11,1	12,0	10,4
Jihočeský	10,3	7,3	6,2	6,6	6,8	6,3	6,6	5,1	6,3	5,5	6,3	4,7
Plzeňský	6,0	7,1	6,2	6,7	4,7	6,5	4,6	4,7	4,6	5,1	4,3	6,3
Karlovarský	2,8	3,2	2,3	2,1	2,0	1,8	2,9	2,5	2,8	2,4	2,4	2,3
Ústecký	7,7	7,4	7,7	7,4	6,1	5,8	6,8	6,2	7,5	5,8	5,4	5,8
Liberecký	3,3	2,6	2,9	3,0	3,3	3,7	2,9	3,5	3,9	3,7	3,3	2,8
Královéhradecký	4,4	4,9	4,5	4,1	4,1	5,0	3,6	5,1	4,1	4,1	3,5	3,6
Pardubický	4,1	3,8	4,0	3,9	3,3	3,6	3,9	4,0	3,7	3,8	3,1	3,0
Vysočina	3,5	3,9	4,0	4,0	3,5	4,6	4,1	3,8	3,7	3,8	4,2	3,0
Jihomoravský	10,4	10,8	10,7	10,7	11,2	9,9	8,7	9,0	12,3	9,7	12,3	9,8
Olomoucký	4,2	5,0	4,1	5,0	4,7	4,8	6,6	4,8	4,3	4,8	4,0	5,6
Zlínský	4,3	4,1	4,6	4,1	4,5	4,3	4,3	5,3	4,3	4,2	3,6	4,1
Moravskoslezský	11,5	11,2	12,1	9,5	10,7	8,9	10,0	9,8	7,8	8,0	8,6	10,6

Další popis vývoje nám umožňuje ukazatel míry investic. Ta je vyjádřena jako poměr tvorby hrubého fixního kapitálu (v běžných cenách) k hrubému domácímu produktu (v běžných cenách) a je znázorněna v následujícím grafu. Je možné pozorovat (zejména na křivce znázorňující míru investic v České republice), že s rostoucí vyspělostí ekonomiky¹² míra investic klesá. Tento pokles je v Královéhradeckém kraji zřetelný zejména po roce 2002, kdy ke konci sledovaného období v roce 2006 činila míra investic 19,1%.

Je však nutné zmínit, že v určité fázi ekonomického vývoje je vysoká míra investic nevyhnutelná, přičemž míra investic u firem pod zahraniční kontrolou obecně v České republice klesá podstatně rychleji než míra investic za ekonomiku celkem.

Graf 11 Míra investic v krajích regionu NUTS 2 - Severovýchod

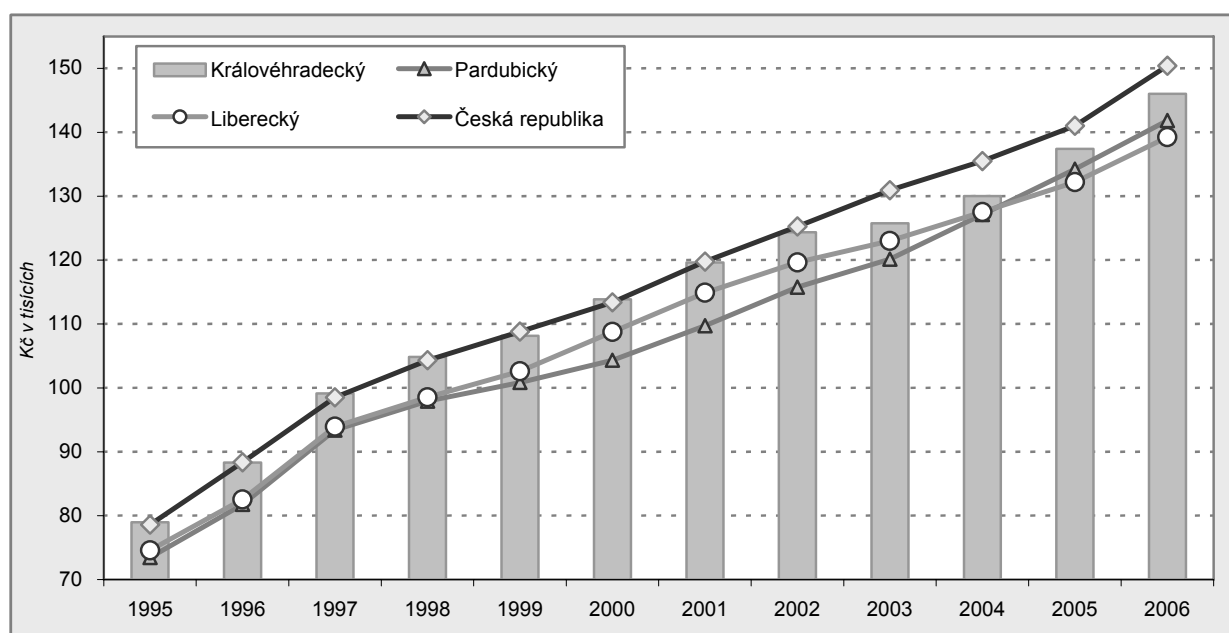


¹² s rostoucím hrubým domácím produktem.

3.1.7. Čistý disponibilní důchod domácností

Čistý disponibilní důchod domácností (DDD) je částka, kterou mohou domácnosti věnovat na konečnou spotřebu, na úspory finančních aktiv a na akumulaci hmotných i nehmotných aktiv. Ukazuje, jak se saldo prvotních důchodů umísťuje znovurozdělením – běžnými daněmi, sociálními příspěvky a dávkami a ostatními běžnými transfery. Čistý disponibilní důchod domácností do značné míry zachycuje úroveň materiálního bohatství domácností trvale bydlících v jednotlivých regionech.

Graf 12 Čistý disponibilní důchod domácností na obyvatele v krajích regionu NUTS 2 – Severovýchod



Jak znázorňuje graf *Čistý disponibilní důchod domácností na obyvatele v krajích regionu NUTS 2 – Severovýchod*, vývoj v Královéhradeckém kraji je od roku 2002 poměrně neuspokojivý, neboť hodnota čistého disponibilního důchodu přepočtena na obyvatele **klesla pod republikový průměr** a čistý disponibilní důchod činil v roce 2006 146 tisíc Kč na obyvatele, což představuje 97,1% průměru ČR¹³. V sousedních krajích regionu Severovýchod je hodnota čistého disponibilního důchodu ještě nižší a byla (mimo léta 1999 až 2003, kdy domácnosti Libereckého kraje disponovaly vyšší částkou než domácnosti v Pardubickém kraji) téměř shodná.

Tab. 3.1.7.1. Čistý disponibilní důchod domácností na 1 obyvatele, ČR = 100 (%)

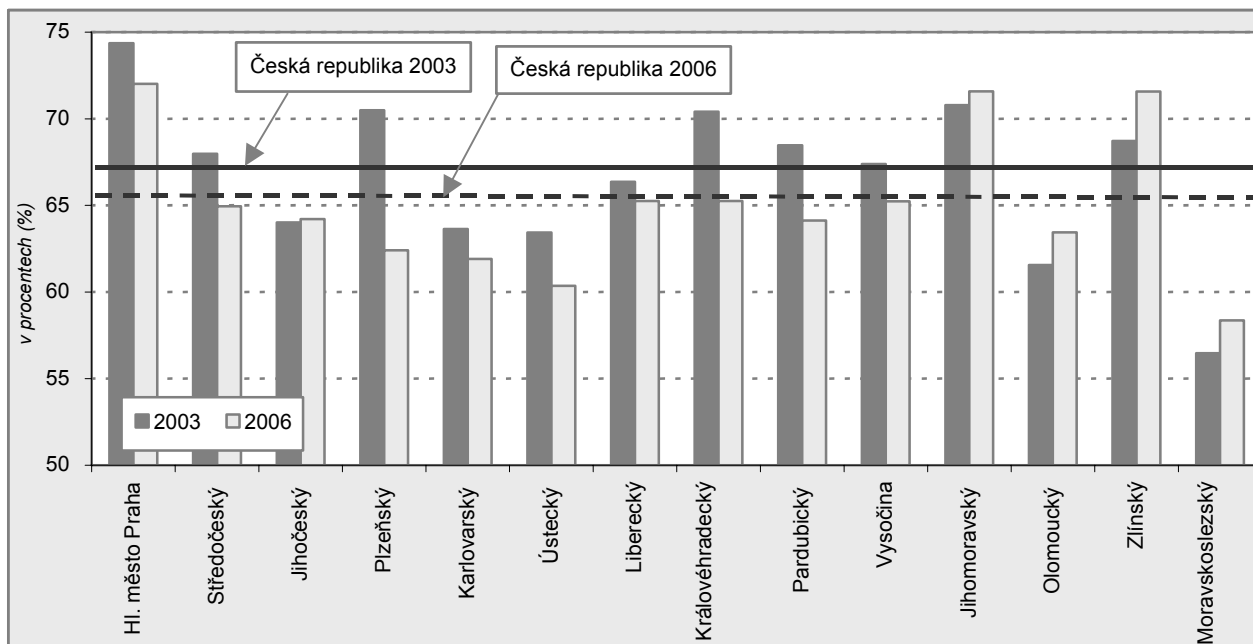
	1995	1996	1997	1998	1999	2000	2001	2002	2003	2004	2005	2006
Česká republika	100,0	100,0	100,0	100,0	100,0	100,0	100,0	100,0	100,0	100,0	100,0	100,0
Hl. m. Praha	123,6	125,1	126,6	130,1	132,9	133,2	135,5	136,2	138,5	136,7	134,7	136,2
Středočeský	102,7	102,5	102,2	104,7	105,9	104,6	103,4	106,5	107,6	107,7	106,1	106,0
Jihočeský	98,4	98,5	98,4	97,4	96,4	97,4	96,6	95,1	97,0	96,5	96,7	97,0
Píseňský	101,0	101,7	101,2	99,2	100,5	100,0	101,6	100,8	100,0	100,9	99,8	100,3
Karlovarský	96,2	96,2	98,0	96,6	95,3	97,6	93,6	92,8	92,7	90,7	89,7	88,8
Ústecký	95,8	95,1	94,3	92,3	91,8	91,4	90,8	88,7	88,9	88,2	88,3	88,8
Liberecký	94,9	93,4	95,4	94,4	94,3	95,9	95,9	95,5	93,9	94,1	93,8	92,6
Královéhradecký	100,5	99,9	100,7	100,5	99,4	100,4	99,9	99,3	96,0	96,0	97,4	97,1
Pardubický	93,5	92,5	94,8	93,9	92,7	92,0	91,6	92,4	91,8	93,8	95,2	94,3
Vysočina	91,4	91,6	90,8	90,9	91,4	91,1	92,2	94,7	94,5	95,4	93,9	95,0
Jihomoravský	97,5	97,1	96,4	96,4	96,2	96,6	96,9	95,3	95,0	97,0	97,7	96,1
Olomoucký	91,9	92,5	92,9	91,9	91,0	91,4	91,4	92,4	91,8	91,2	90,8	90,6
Zlínský	94,5	93,4	94,4	95,3	94,4	93,8	93,7	93,5	93,5	92,1	93,4	94,3
Moravskoslezský	95,7	96,3	94,0	92,4	91,4	90,9	90,9	90,4	89,2	89,3	91,3	90,8

¹³ průměr za Českou republiku je 150 tisíc Kč na obyvatele.

3.1.8. Malé a střední podniky /do 250 zam./

Podpora vzniku a rozvoje malých a středních podniků je pro ekonomický rozvoj regionu významným dlouhodobým cílem. Hlavní předností této kategorie podniků je především vysoká schopnost **flexibilně reagovat na vývoj trhu a zejména jejich absorpční schopnost v oblasti zaměstnanosti** a trhu práce obecně. Tyto podniky lze vymezit počtem zaměstnanců – malé podniky zaměstnávají méně než 50 zaměstnanců a střední podniky méně než 250 zaměstnanců. Měřítkem změn v této oblasti je podíl malých a středních podniků na zaměstnanosti a změna počtu těchto podniků.

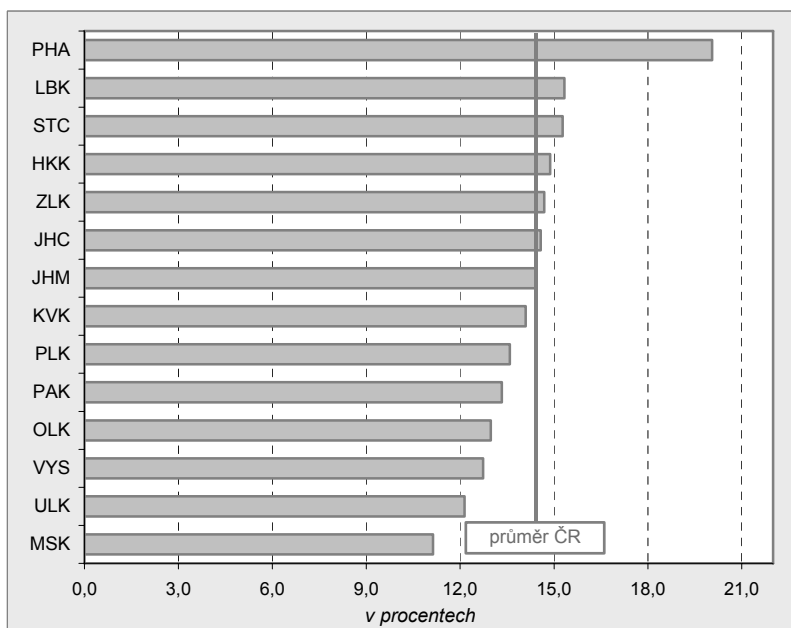
Graf 13 Podíl malých a středních podniků na celkové zaměstnanosti v %



Graf 14 Intenzita podnikatelské aktivity - podíl OSVČ a zaměstnavatelů na ekonomicky aktivních celkem (v %)

Jak již bylo zmíněno, jednou z důležitých funkcí v hospodářském životě regionu je u kategorie malých a středních podniků absorpční schopnost v oblasti zaměstnanosti. Pro většinu republiky je charakteristické **snížování podílů malých a středních podniků na celkové zaměstnanosti** (viz graf nahoře). Výjimku tvoří pouze moravské kraje a nepatrný růst zaznamenal v tomto období také kraj Jihočeský. V Královéhradeckém kraji došlo k poměrně výraznému snížení tohoto podílu - v roce 2003 byl podíl této kategorie zaměstnavatelů na celkové zaměstnanosti přes 70%, v roce 2006 pouze 65%, tzn., že se tedy na území Královéhradeckého kraje z nadprůměrně vysokého podílu malých a středních podniků na celkové zaměstnanosti, snížil tento na průměrnou hodnotu České republiky.

Zdroj: SLDB 2001



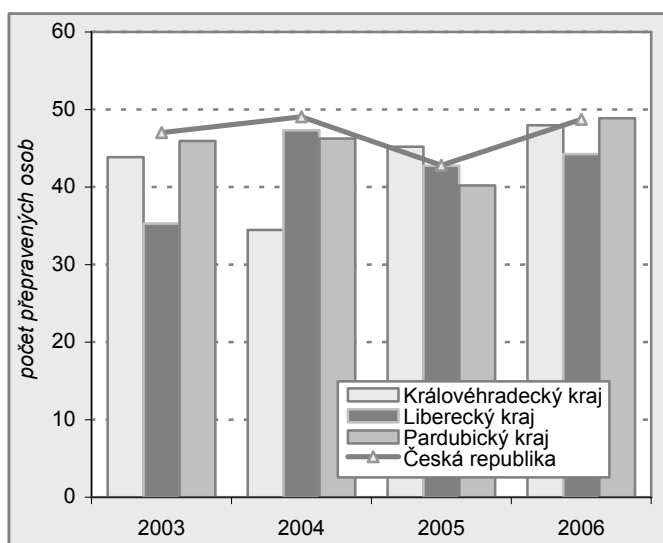
Podíváme-li se na strukturu této kategorie zaměstnavatelů podle sektorů, zjistíme, že pro celou republiku je charakteristický vysoký podíl zaměstnanců v terciálním sektoru. V Královéhradeckém kraji je ze všech podniků z kategorie malé a střední téměř 55% zaměstnanců zaměstnáno právě ve firmách náležejících do terciálního sektoru¹⁴.

Dalším z významných ukazatelů je počet živnostníků a samostatně hospodařících rolníků (SHR) na tisíc obyvatel. Na území Královéhradeckého kraje je mírně nadprůměrný – na každých tisíc obyvatel zde připadá 177,2 (průměr za Českou republiku je 175 živnostníků a SHR na 1000 obyvatel). V regionu Severovýchod, ale i v celé republice, je výjimečný Liberecký kraj, v němž na tisíc obyvatel připadá 203 živnostníků a SHR (což je druhá nejvyšší hodnota po Praze). Závěrem ještě zmiňme poměrně vysokou intenzitu podnikatelské aktivity v Královéhradeckém kraji, jak ji znázorňuje graf *Intenzita podnikatelské aktivity - podíl OSVČ a zaměstnavatelů na ekonomicky aktivních celkem (v %)* na předchozí straně.

3.1.9. Přeprava osob a věcí

Přeprava osob a věcí v regionu má bezpochyby velmi důležitou roli pro rozvoj společnosti. Osobní doprava je spjata zejména se snahou **redukovat individuální osobní dopravu ve prospěch veřejné dopravy**. Tato snaha je spjata především s podporou rozvoje veřejné silniční a železniční dopravy a vytvářením podmínek pro její každodenní využívání při cestách do zaměstnání a do škol, dále s kulturním či společenským vyžitím – což také souvisí s územním plánováním, které by mělo brát v úvahu dopravní zatížení regionu plynoucí z nově budovaných průmyslových zón, nákupních center a příměstských satelitů.

Graf 15 Počet přepravených osob veřejnou dopravou (v rámci kraje) na jednoho obyvatele v krajích regionu NUTS 2 – Severovýchod



V oblasti osobní dopravy je dostupný ukazatel počet přepravených osob veřejnou dopravou v přepočtu na jednoho obyvatele¹⁵. Jak znázorňuje graf *Počet přepravených osob veřejnou dopravou na jednoho obyvatele v krajích regionu NUTS 2 – Severovýchod*, situace v Královéhradeckém kraji není jednoznačná, neboť nelze usuzovat, zda vývoj v letech 2005 a 2006 zakládá předpoklad dalšího růstu přepravených osob (nárůst o 3 přepravené osoby veřejnou dopravou na 48 osob na tisíc obyvatel). Je také nutné upozornit na to, že změny přepočteného ukazatele jednoznačně nevypovídají o tom, zda se v jednotlivých krajích snížil (zvýšil) počet přepravovaných tím, že dojíždějící změnili způsob přepravy (např. individuální doprava), nebo jestli se v kraji snížil celkový počet dojíždějících¹⁶.

Ekonomický rozvoj regionu je nevyhnutelně doprovázen rozsáhlými přesuny materiálu tj. surovin, polotovarů, hotových výrobků. Přesun je zajištěn nákladní dopravou – **silniční, železniční, vodní**. Jedním z důležitých ukazatelů je podíl silniční dopravy na celkové přepravě nákladu bez tranzitu (viz graf na následující straně). Jeho vypovídací hodnota je poněkud omezena, neboť sleduje pouze hmotnost nákladu (v tunách). Nezáleží tedy na tom, zda byl náklad přepravován pouze několik kilometrů nebo přes celý kraj. Z grafu je patrné, že podíl silniční dopravy v Královéhradeckém kraji je mírně nadprůměrný, což s sebou pochopitelně nese související možné vyšší ekologické zatížení regionu (proti regionům s vyšším podílem dopravy lodní či železniční). V případě hodnocení vývoje tohoto ukazatele v čase je však nutné mít na paměti omezení, která

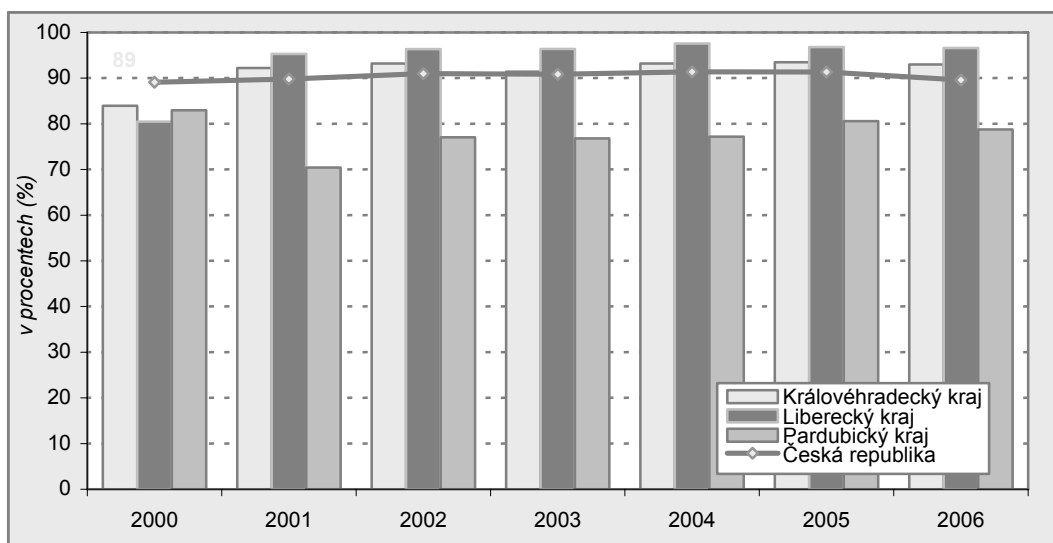
¹⁴ Stav k 31. 12. 2006.

¹⁵ Zde je nutné upozornit na omezenou vypovídací schopnost tohoto ukazatele při srovnání mezi regiony, neboť je zde úzká spojitost s odlišnou sídelní strukturou krajů.

¹⁶ Aktuální údaje o počtu osob využívajících individuální dopravu nejsou k dispozici.

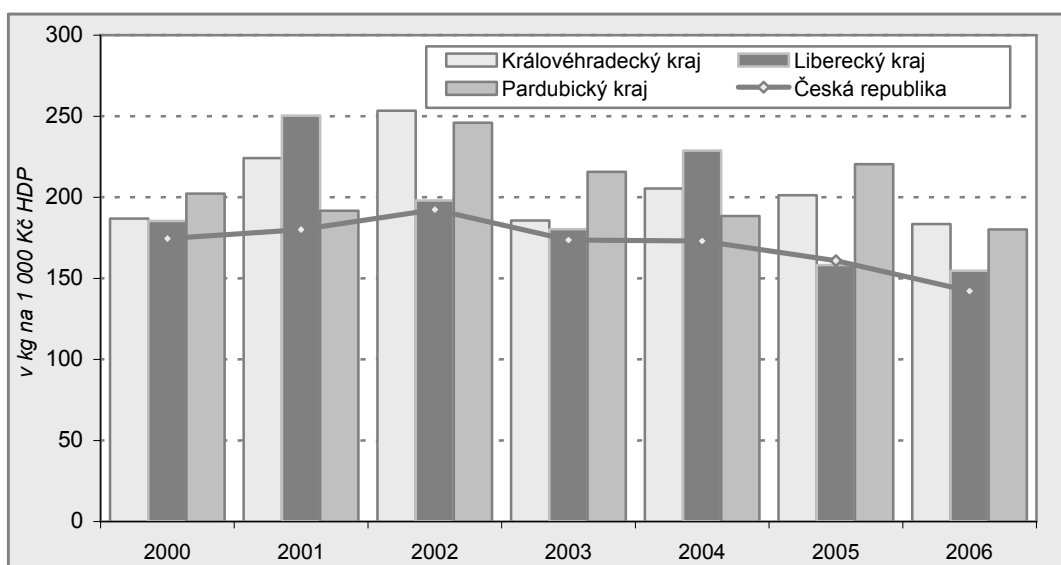
vyplývají z jeho konstrukce ve formě podílu. Proto je nutné přihlížet i k objemu celkového přepraveného nákladu (podíl silniční dopravy může zůstat stejný, přestože objem přepraveného nákladu v tunách roste).

Graf 16 Podíl silniční dopravy na celkové přepravě nákladu bez tranzitu v krajích regionu NUTS 2 – Severovýchod



Vzhledem k tomu, že je objem přepraveného nákladu úzce spjat s ekonomickou situací v regionu, je vhodné sledovat rovněž tzv. **dopravní náročnost ekonomiky**. Možným vyjádřením přepravní náročnosti je ukazatel přepravy nákladu silniční, železniční a vodní dopravou uvedený v kilogramech v přepočtu na jednotku hrubého domácího produktu. Z grafu *Celková přeprava nákladu silniční dopravou bez tranzitu na jednotku HDP* vyplývá, že přeprava realizovaná silniční dopravou (vztažená na jednotku HDP) je v krajích regionu Severovýchod nadprůměrná, přičemž v Královéhradeckém kraji v posledních letech sledovaného období postupně klesá.

Graf 17 Celková přeprava nákladu silniční dopravou bez tranzitu na jednotku HDP* v krajích regionu NUTS 2 – Severovýchod

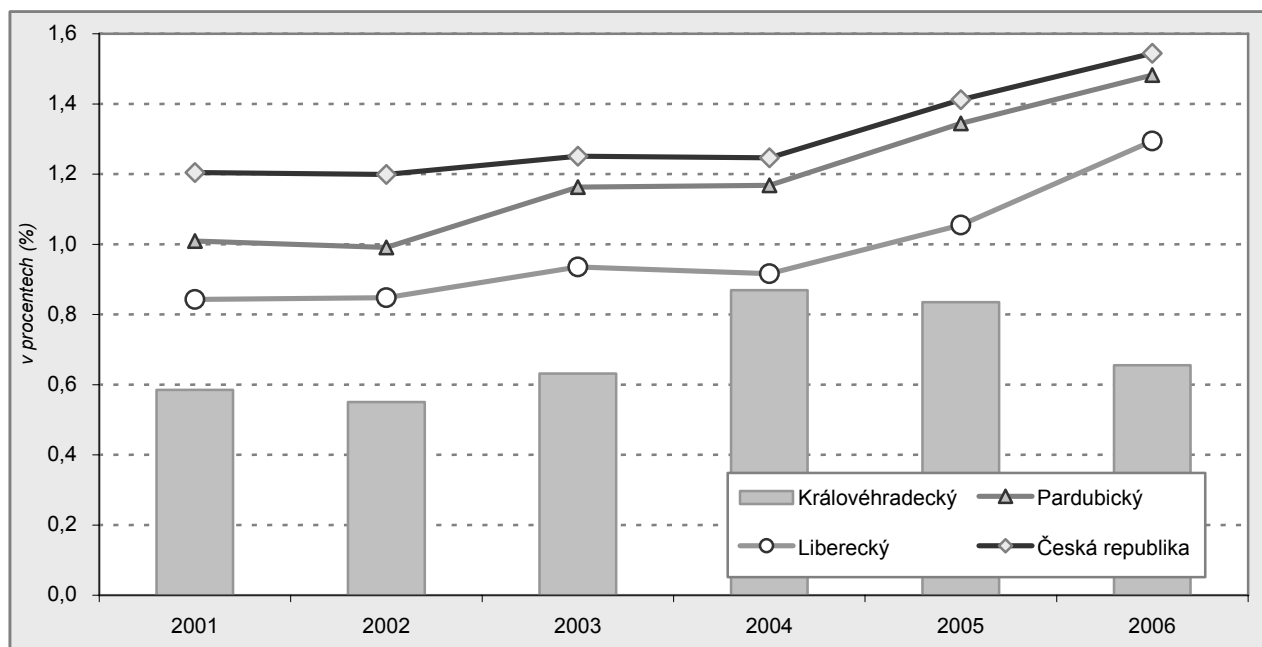


* HDP ve srovnatelných cenách

3.1.10. Výdaje na výzkum a vývoj

Mezi nejdůležitější úkoly výzkumu a vývoje¹⁷ náleží především udržení mezinárodní konkurenceschopnosti hospodářství a zvyšování jeho výkonnosti. Výše výdajů na výzkum a vývoj má, obdobně jako úroveň vzdělanosti obyvatelstva, velký význam pro budování vzdělanostní společnosti a vyspělé ekonomiky každého regionu.

Graf 18 Výdaje na výzkum a vývoj k HDP v krajích regionu NUTS 2 – Severovýchod



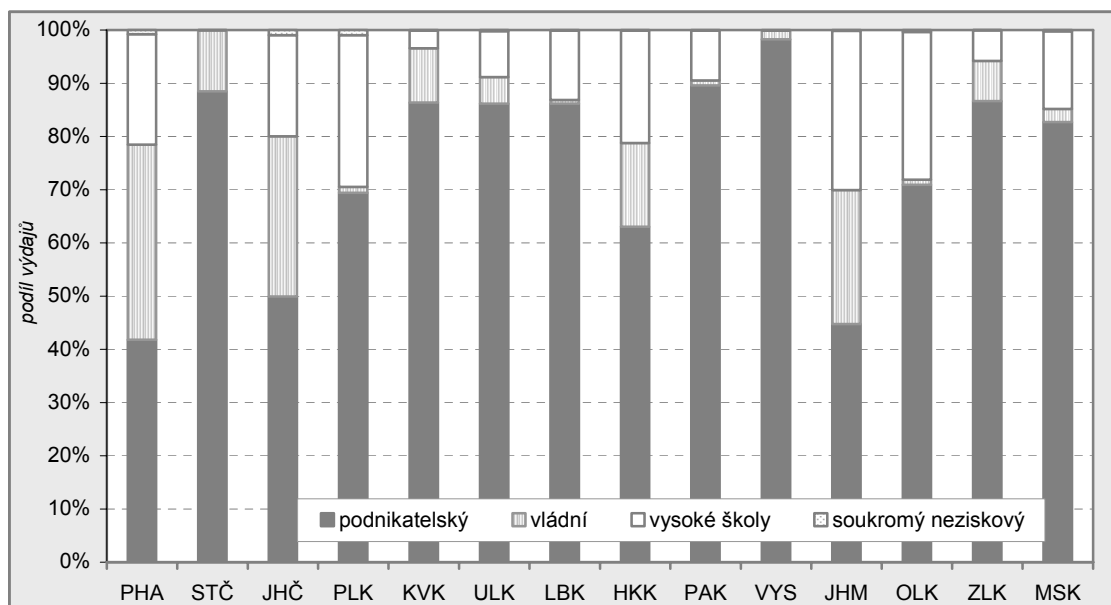
Úspěšnost výzkumu a vývoje a jeho další možnosti jsou limitovány především **finančními zdroji a pracovním potenciálem**. Pro statistické sledování výzkumu a vývoje ve zpravodajských jednotkách jsou tedy určující především výdaje na výzkum a vývoj v třídění podle základních sektorů provádění (sektor podnikatelský, vládní, sektor vyššího vzdělávání a neziskový soukromý sektor) a dále pak struktura zaměstnanců výzkumu a vývoje. Podnikatelský sektor zahrnuje zpravodajské jednotky, jejichž činností je výroba zboží nebo služeb pro prodej veřejnosti za ekonomicky významnou cenu (firmy, finanční instituce, zaměstnavatelé). Vládní sektor je složen z orgánů státní správy a samosprávy na všech úrovních (Akademie věd, rezortní výzkumné ústavy ministerstev) s výjimkou veřejně řízeného vyššího odborného a vysokého školství. Vyšší odborné a vysoké školství (sektor vyššího vzdělávání) zahrnuje univerzity, vysoké školy a další instituce pomaturitního vzdělávání, dále sem patří i výzkumné ústavy, experimentální zařízení a kliniky pracující pod řízením a kontrolou organizací vyššího vzdělávání. Neziskový soukromý sektor zahrnuje soukromé instituce, které nejsou založeny s primárním cílem tvorby zisku (svazy, kluby, hnutí či nadace), dále soukromé osoby a domácnosti.

Pro mezikrajské srovnání a zhodnocení postavení kraje v oblasti výdajů na výzkum a vývoj je vhodné použít podíl výdajů na výzkum a vývoj z objemu hrubého domácího produktu v běžných cenách nebo přepočtený výdaj na výzkum a vývoj na jednoho obyvatele. V rámci České republiky v roce 2006 činil podíl výdajů na **výzkum a vývoj 1,54 % z HDP v běžných cenách**. Z grafu *Výdaje na výzkum a vývoj k HDP v krajích regionu NUTS 2 – Severovýchod* je patrné, že v celém sledovaném období let 2001 až 2006 je v Královéhradeckém kraji podprůměrný podíl výdajů na výzkum a vývoj (0,66 % v roce 2006) a tento podíl

¹⁷ Pojmy výzkum a vývoj jsou definovány zákonem č. 130/2002 Sb. *o podpoře výzkumu a vývoje z veřejných prostředků*. Výzkum je systematická tvůrčí práce rozšiřující poznání, včetně poznání člověka, kultury a společnosti, a to metodami, které umožňují potvrzení, doplnění či vyvrácení získaných poznatků. Vývoj je charakterizován jako systematické tvůrčí využití poznatků výzkumu nebo jiných námětů k produkci nových nebo zlepšených materiálů, výrobků nebo zařízení, případně k zavedení nových či zlepšených technologií, systémů a služeb, včetně pořízení a ověření prototypů, poloprovozních nebo předváděcích zařízení.

poměrně výrazně zaostává i za hodnotami ve zbývajících dvou krajích regionu Severovýchod (Liberecký kraj – 1,29% a Pardubický kraj – 1,48 %). Z jednotlivých krajů byl nejvyšší podíl zaznamenán ve Středočeském kraji (2,57 %) a v Hl. m. Praze (2,45 %), naopak nejnižší podíly byly v Karlovarském (0,10 %) a Ústeckém kraji (0,28 %).

Graf 19 Výdaje na výzkum a vývoj podle sektorů v letech 2000 - 2006



Informace o struktuře výdajů na výzkum a vývoj zobrazuje graf *Výdaje na výzkum a vývoj podle sektorů v letech 2000 – 2006*. V rámci regionu Severovýchod je v Královéhradeckém kraji poměrně vysoký podíl výdajů vládního sektoru (15,7%) a také vysokých škol (21,1%). O přínosech či využitelnosti vynakládaných částek na výzkum a vývoj mohou ilustrativně vypovídat údaje z následující tabulky.

Tab. 3.1.10.1. Patentové přihlášky a udělené patenty od původců z ČR^{*)}

Zdroj: Úřad průmyslového vlastnictví ČR

	Patentové přihlášky						Udělené patenty					
	2001	2002	2003	2004	2005	roční průměr	2001	2002	2003	2004	2005	roční průměr
Česká republika	552	525	493	528	549	529,4	237	254	226	284	357	271,6
v tom kraje:												
Hl. m. Praha	130	150	129	115	154	135,6	51	67	61	68	107	70,8
Středočeský	63	47	28	48	52	47,6	26	20	17	37	50	30,0
Jihočeský	15	12	16	11	27	16,2	11	6	5	8	11	8,2
Plzeňský	19	16	19	23	17	18,8	12	12	5	13	11	10,6
Karlovarský	5	3	3	8	4	4,6	-	1	2	3	4	2,0
Ústecký	26	25	18	17	18	20,8	8	16	6	13	13	11,2
Liberecký	37	47	33	28	30	35,0	17	21	24	17	26	21,0
Královéhradecký	28	29	34	35	26	30,4	7	9	16	21	20	14,6
Pardubický	25	22	37	35	30	29,8	7	17	14	10	14	12,4
Vysočina	23	12	13	23	14	17,0	20	13	4	2	6	9,0
Jihomoravský	66	62	71	74	69	68,4	43	31	31	32	30	33,4
Olomoucký	24	24	20	37	32	27,4	9	11	8	11	24	12,6
Zlínský	32	27	32	21	23	27,0	8	16	15	18	12	13,8
Moravskoslezský	59	49	40	53	53	50,8	18	14	18	31	29	22,0

^{*)} u Úřadu průmyslového vlastnictví České republiky