

### 3.10. Zaměstnaní v zemědělství

Ukazatel 10	<b>Podíl zaměstnaných v odvětví zemědělství, lesnictví a chovu ryb (SLDB 2001)</b>
Popis	Podíl počtu zaměstnaných v odvětví zemědělství, lesnictví a rybolovu na celkovém počtu zaměstnaných se zjištěným odvětvím zaměstnání podle místa bydliště. U žen na mateřské dovolené podle posledního vykonávaného zaměstnání.
Zdroj	Sčítání lidu, domů a bytů k 1. 3. 2001

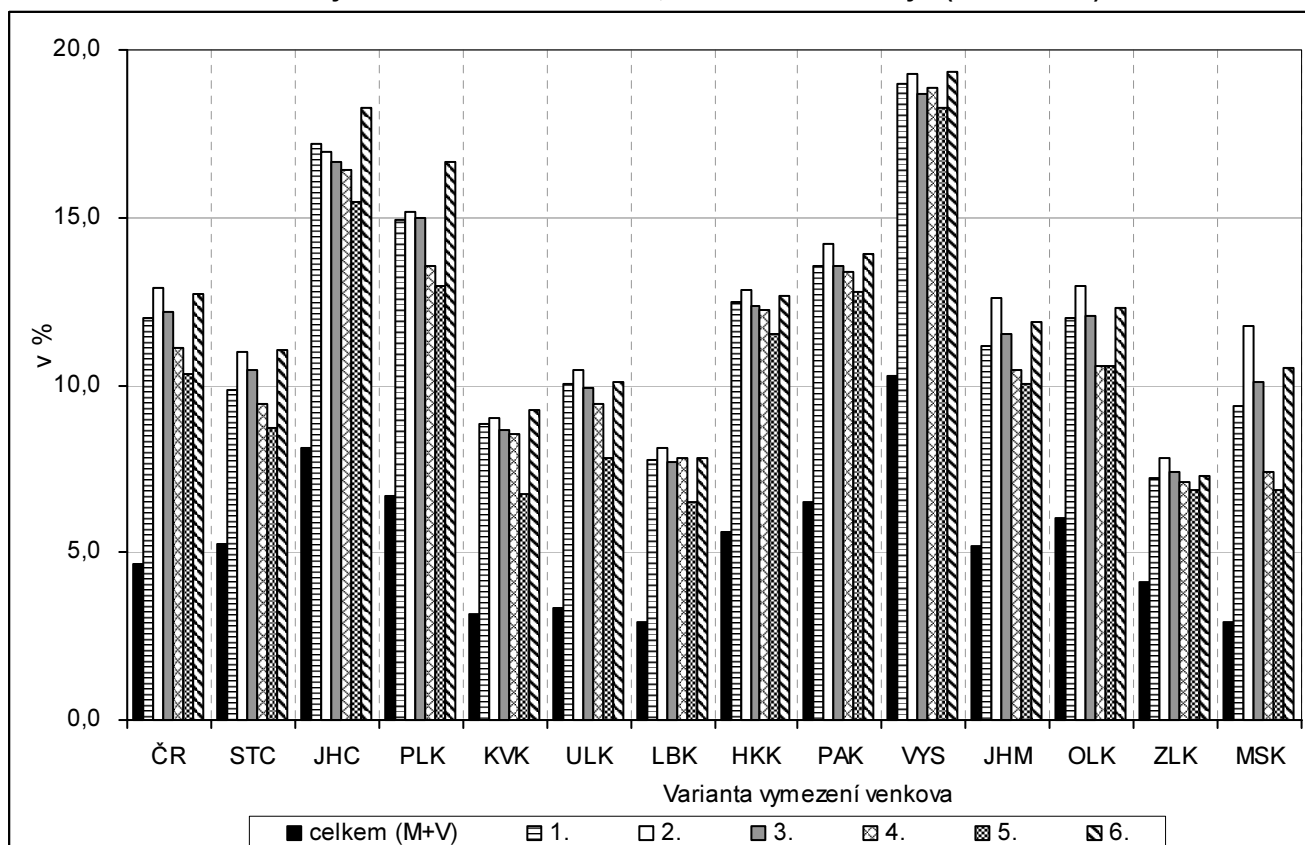
V **České republice** se v roce 2001 podíleli zaměstnaní v zemědělství, lesnictví a rybolovu na celkové zaměstnanosti 4,68 % (5,26 % v ČR bez Hlavního města Prahy). **Ve venkovském prostoru** byl tento podíl v závislosti na zvolené variantě v rozmezí od 10,33 % ve variantě 5 (všechny obce, které nejsou sídlem pověřeného úřadu) až po 12,92 % ve variantě 2 (obce do 1 000 obyvatel plus obce do 3 000 obyvatel s hustotou do 100 obyvatel/km<sup>2</sup>). U všech krajů je nejnižší podíl zaměstnaných v zemědělství ve variantě 5, naproti tomu v osmi krajích jsou nejvyšší hodnoty ve variantě 2 a ve zbývajících pěti u varianty 6 (kraj Středočeský, Jihočeský, Plzeňský, Karlovarský a Vysočina). V těchto krajích se řadí varianta 2 na druhé místo s výjimkou Jihočeského kraje, kde se před tuto variantu ještě řadí varianta 1 (obce do 2 000 obyvatel).

Podíl zaměstnaných v zemědělství se v **městském prostředí** celé České republiky pohybuje od 2,00 % ve variantě 5 (obce se sídlem pověřeného úřadu) po 2,37 % ve variantě 6 (obce s více než 2 000 obyvateli plus obce v zázemí krajských měst). U ČR bez Hl. m. Prahy je rozpětí od 2,31 % po 2,70 %.

V **Pardubickém kraji** je podíl zaměstnaných v zemědělství oproti republikovému průměru o 1,85 procentního bodu vyšší. Hodnota ukazatele se mezi jednotlivými variantami vymezení **venkovského prostoru** v kraji liší méně – od 12,79 % ve variantě 5 po 14,20 % ve variantě 2. Pouze ve třech krajích je zaměstnanost v zemědělství vyšší (kraj Vysočina, Jihočeský a Plzeňský kraj) a nemá na to vliv zvolená varianta vymezení venkova, neboť u všech variant je pozice kraje stejná. Výsledné hodnoty zaměstnanosti v zemědělství v jednotlivých variantách jsou v kraji do značné míry ovlivněny tím, zda jsou u dané varianty do venkovského prostoru zařazena malá města s nízkou zaměstnaností v zemědělství, jako např. Brandýs nad Orlicí a Březová nad Svitavou, popřípadě velké obce bez statutu města s vysokou zaměstnaností v zemědělství, např. Dolní Dobruč a Luže.

Podíl zaměstnaných v zemědělství se v **městském prostředí** v kraji pohybuje od 2,46 % ve variantě 5 (obce se sídlem pověřeného úřadu) po 2,78 % ve variantě 2 (obce nad 1 000 obyvatel mínus obce s 1 000 – 3 000 obyvateli s hustotou do 100 obyvatel/km<sup>2</sup>).

**Graf 3.10 Podíl zaměstnaných v odvětví zemědělství, lesnictví a chovu ryb (SLDB 2001)**



**Tab. 3.10 Podíl zaměstnaných v odvětví zemědělství, lesnictví a chovu ryb na zaměstnaných se zjištěným odvětvím celkem (SLDB 2001)**

Měřicí jednotka: %

ČR, kraje		Celkem	Varianta / charakter území (M - městské, V - venkovské)											
			1		2		3		4		5		6	
			V = obce do 2 tis. obyvatel		V = obce do 1 tis. obyv. + obce do 3 tis. obyv. s hustotou menší než 100 obyv. na 1 km <sup>2</sup>		V = obce do 1 tis. obyv. + obce do 3 tis. obyv. s hustotou menší než 150 obyv. na 1 km <sup>2</sup>		V = obce, které neměly k 31. 12. 2006 statut města		V = obce, které nejsou obcemi s pověřeným obecním úřadem		V = obce do 2 tis. obyvatel bez obcí v zázemí krajských měst	
M	V	M	V	M	V	M	V	M	V	M	V			
ČR celkem	hodnota	4,7	2,3	12,0	2,3	12,9	2,1	12,2	2,2	11,1	2,0	10,3	2,4	12,7
	odchylka (+/-)	-	-2,4	7,3	-2,4	8,2	-2,6	7,5	-2,5	6,4	-2,7	5,7	-2,3	8,0
ČR bez Prahy	hodnota	5,3	2,6	12,0	2,6	12,9	2,4	12,2	2,5	11,1	2,3	10,3	2,7	12,7
	odchylka (+/-)	-	-2,7	6,7	-2,6	7,7	-2,8	6,9	-2,7	5,9	-2,9	5,1	-2,6	7,4
Středočeský	hodnota	5,3	2,2	9,8	2,3	11,0	2,1	10,5	2,2	9,5	2,0	8,7	2,4	11,0
	odchylka (+/-)	-	-3,1	4,5	-2,9	5,7	-3,2	5,2	-3,1	4,2	-3,3	3,4	-2,9	5,8
Jihočeský	hodnota	8,1	4,0	17,2	3,5	17,0	3,5	16,6	4,1	16,4	3,8	15,5	4,0	18,3
	odchylka (+/-)	-	-4,1	9,1	-4,6	8,8	-4,6	8,5	-4,0	8,3	-4,3	7,4	-4,1	10,2
Plzeňský	hodnota	6,7	2,9	14,9	2,7	15,1	2,7	15,0	3,6	13,6	3,2	13,0	3,3	16,7
	odchylka (+/-)	-	-3,8	8,2	-4,0	8,4	-4,0	8,3	-3,1	6,8	-3,6	6,3	-3,4	9,9
Karlovarský	hodnota	3,2	1,9	8,8	1,8	9,0	1,7	8,7	2,1	8,5	1,6	6,8	1,9	9,2
	odchylka (+/-)	-	-1,3	5,7	-1,4	5,8	-1,4	5,5	-1,1	5,4	-1,6	3,6	-1,3	6,1
Ústecký	hodnota	3,3	1,9	10,0	1,8	10,4	1,8	9,9	1,9	9,4	1,7	7,8	1,9	10,1
	odchylka (+/-)	-	-1,4	6,7	-1,5	7,1	-1,5	6,6	-1,4	6,1	-1,6	4,5	-1,4	6,8
Liberecký	hodnota	2,9	1,5	7,7	1,5	8,1	1,4	7,7	1,7	7,8	1,4	6,5	1,5	7,8
	odchylka (+/-)	-	-1,4	4,8	-1,4	5,2	-1,5	4,8	-1,2	4,9	-1,5	3,6	-1,4	4,9
Královéhradecký	hodnota	5,6	2,7	12,5	2,6	12,8	2,5	12,4	2,7	12,2	2,7	11,5	2,8	12,7
	odchylka (+/-)	-	-2,9	6,9	-3,0	7,2	-3,1	6,8	-2,9	6,6	-2,9	5,9	-2,8	7,1
Pardubický	hodnota	6,5	2,7	13,5	2,8	14,2	2,5	13,6	2,6	13,3	2,5	12,8	2,8	13,9
	odchylka (+/-)	-	-3,9	7,0	-3,7	7,7	-4,0	7,0	-3,9	6,8	-4,1	6,3	-3,8	7,4
Vysočina	hodnota	10,3	4,6	19,0	4,6	19,3	4,5	18,7	4,7	18,9	4,3	18,3	4,7	19,3
	odchylka (+/-)	-	-5,7	8,7	-5,7	9,0	-5,8	8,4	-5,6	8,6	-5,9	8,0	-5,6	9,0
Jihomoravský	hodnota	5,2	2,9	11,1	3,2	12,6	2,6	11,5	2,4	10,5	2,1	10,0	3,0	11,9
	odchylka (+/-)	-	-2,3	6,0	-2,0	7,4	-2,5	6,3	-2,8	5,3	-3,1	4,8	-2,2	6,7
Olomoucký	hodnota	6,1	3,2	12,0	3,6	13,0	3,1	12,1	3,0	10,6	2,7	10,5	3,3	12,3
	odchylka (+/-)	-	-2,9	5,9	-2,5	6,9	-3,0	6,0	-3,0	4,5	-3,4	4,5	-2,8	6,2
Zlínský	hodnota	4,1	3,0	7,2	2,9	7,8	2,7	7,4	2,4	7,1	2,2	6,9	3,0	7,3
	odchylka (+/-)	-	-1,2	3,1	-1,3	3,7	-1,5	3,3	-1,7	3,0	-1,9	2,8	-1,2	3,1
Moravsko-slezský	hodnota	2,9	1,8	9,4	1,9	11,8	1,7	10,1	1,6	7,4	1,5	6,8	1,9	10,5
	odchylka (+/-)	-	-1,1	6,5	-1,0	8,9	-1,2	7,2	-1,3	4,5	-1,4	3,9	-1,0	7,6