

### 3.9. Pracovní místa

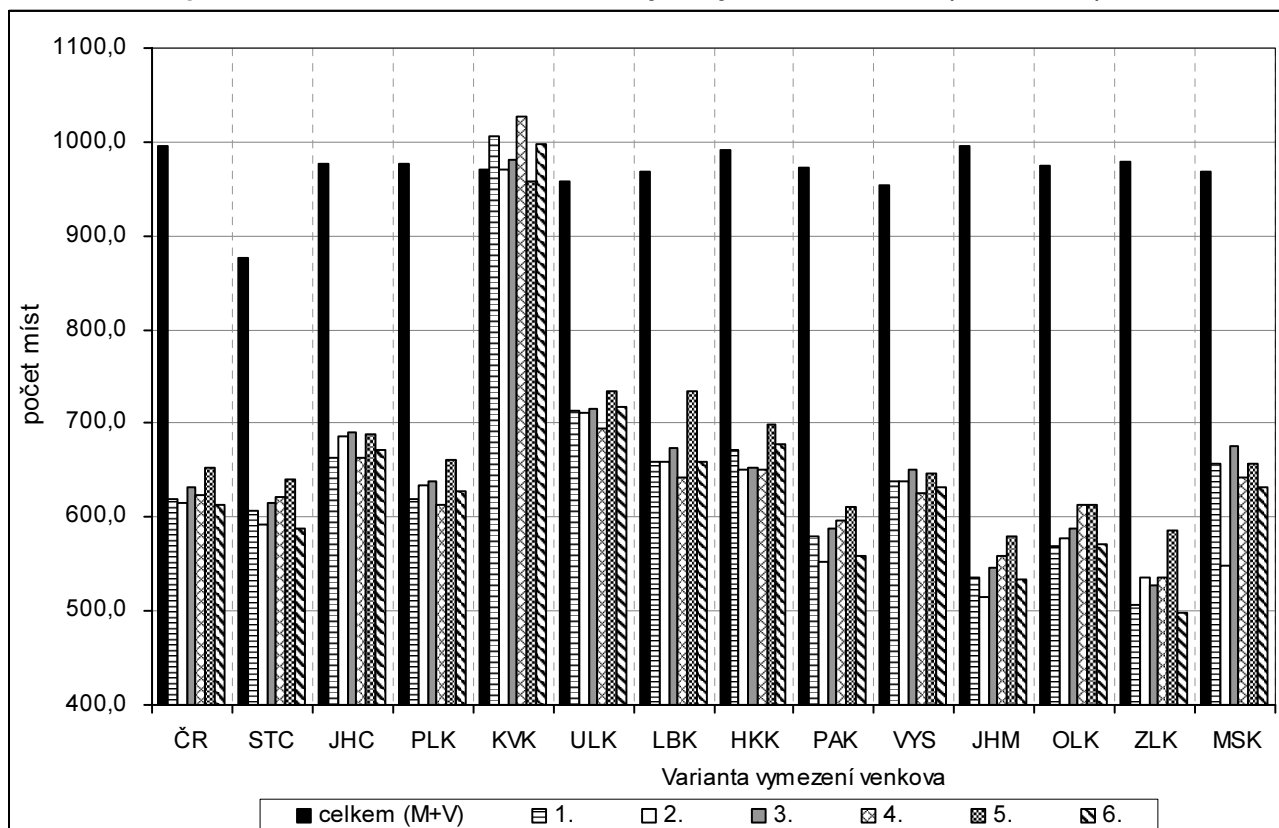
Ukazatel 9	Počet pracovních míst na 1 000 zaměstnaných bydlících na území (SLDB 2001)
Popis	Počet pracovních míst představuje součet počtu trvale (resp. dlouhodobě) bydlících a zároveň zaměstnaných na daném území a salda dojížděky za prací (tj. rozdílu počtu dojíždějících a vyjíždějících). Pro možnost územního srovnání je tento výsledný počet poměřován k počtu zaměstnaných bydlících na daném území. Hodnoty nad 1 000 znamenají, že v daném území je přebytek pracovních příležitostí nad počtem bydlících a tedy kladné saldo dojížděky za prací.
Zdroj	Sčítání lidu, domů a bytů k 1. 3. 2001

Kromě Hlavního města Prahy jsou všechny ostatní kraje **České republiky** typické záporným saldem dojížděky za prací a tedy nižším počtem obsazených pracovních míst ve srovnání s počtem zaměstnaných osob bydlících v daném kraji. Minimální hodnotu sledovaného ukazatele (877) nacházíme ve Středočeském kraji, ze kterého směřuje velmi silný dojížděkový proud právě do hlavního města. Naopak relativně vysoké hodnoty ukazatele blíží se 1 000 charakterizují Jihomoravský a Královéhradecký kraj. **Venkovský prostor** se ve všech variantách svého vymezení a ve všech krajích kromě Karlovarského vyznačuje vždy **nižším počtem pracovních míst na 1 000 zaměstnaných ve srovnání s městským prostorem** a zároveň hodnotami menšími než 1 000 (tedy záporným saldem dojížděky za prací).

Počet pracovních míst na 1 000 zaměstnaných ve **venkovském prostoru** se na úrovni celé ČR pohybuje od 614 v šesté variantě (venkovem jsou všechny obce s počtem obyvatel nepřesahujícím 2 tis., bez obcí v zázemí krajským měst) až po 653 v páté variantě (venkov zde tvoří všechny obce, které nejsou sídlem pověřeného úřadu). V mezikrajském srovnání se hodnoty sledovaného ukazatele nacházejí v rozpětí od 498 ve Zlínském kraji po 1 028 v Karlovarském kraji. V **městském prostoru** se na celorepublikové úrovni počet pracovních míst na tisíc zaměstnaných pohybuje od 1 104 ve druhé variantě až po 1 157 v páté variantě. Po vyloučení Hl. města Prahy se tyto hodnoty snižují na 1 081 až 1 142.

**V Pardubickém kraji** připadalo k 1. 3. 2001 na tisíc zaměstnaných celkem 972 obsazených pracovních míst (hodnota přibližně uprostřed v mezikrajském srovnání). Ve venkovském prostoru se přitom počet pracovních míst na tisíc zaměstnaných pohyboval od 552 ve druhé variantě (venkovem jsou zde obce do 1 000 obyvatel plus obce do 3 000 obyvatel s hustotou do 100 obyvatel/km<sup>2</sup>) po 612 v páté variantě. V městském prostoru připadá v kraji nejmenší počet pracovních míst na tisíc zaměstnaných ve druhé variantě (1 178) a nejvyšší v páté variantě (1 207). Maximální hodnota v případě varianty 5 souvisí s tím, že jsou zde zahrnuty pouze obce se sídlem pověřeného úřadu (tj. většinou významná centra dojížděky za prací).

**Graf 3.9 Počet pracovních míst na 1 000 zaměstnaných bydlících na území (SLDB 2001)**



**Tab. 3.9 Počet pracovních míst na 1 000 zaměstnaných bydlících na území (SLDB 2001)**

Měřicí jednotka: počet míst

ČR, kraje		Celkem	Varianta / charakter území (M - městské, V - venkovské)											
			1		2		3		4		5		6	
			V = obce do 2 tis. obyvatel		V = obce do 1 tis. obyv. + obce do 3 tis. obyv. s hustotou menší než 100 obyv. na 1 km <sup>2</sup>		V = obce do 1 tis. obyv. + obce do 3 tis. obyv. s hustotou menší než 150 obyv. na 1 km <sup>2</sup>		V = obce, které neměly k 31. 12. 2006 statut města		V = obce, které nejsou obcemi s pověřeným obecním úřadem		V = obce do 2 tis. obyvatel bez obcí v zázemí krajských měst	
			M	V	M	V	M	V	M	V	M	V	M	V
ČR celkem	hodnota	995	1 118	619	1 104	615	1 119	631	1 138	623	1 157	653	1 105	614
	odchylka (+/-)	-	123	-375	109	-380	124	-364	143	-372	162	-342	110	-381
ČR bez Prahy	hodnota	962	1 097	619	1 081	615	1 098	631	1 120	623	1 142	653	1 082	614
	odchylka (+/-)	-	135	-343	119	-347	136	-331	158	-339	180	-309	120	-348
Středočeský	hodnota	877	1 058	607	1 023	593	1 038	614	1 068	621	1 103	641	1 022	588
	odchylka (+/-)	-	181	-270	146	-284	160	-263	191	-256	225	-236	145	-290
Jihočeský	hodnota	977	1 120	663	1 127	686	1 131	691	1 128	663	1 147	688	1 100	671
	odchylka (+/-)	-	143	-314	150	-291	154	-285	151	-314	170	-289	123	-306
Plzeňský	hodnota	978	1 143	618	1 140	634	1 141	638	1 142	613	1 158	660	1 099	629
	odchylka (+/-)	-	165	-359	162	-344	164	-340	164	-364	181	-317	121	-349
Karlovarský	hodnota	970	961	1 007	969	971	967	980	958	1 028	975	959	964	998
	odchylka (+/-)	-	-8	37	-0	1	-3	11	-12	58	5	-11	-6	28
Ústecký	hodnota	957	1 009	713	1 009	711	1 014	715	1 018	694	1 036	734	1 006	718
	odchylka (+/-)	-	51	-244	52	-247	57	-242	60	-263	78	-223	49	-239
Liberecký	hodnota	968	1 058	659	1 054	660	1 062	673	1 049	642	1 065	734	1 057	659
	odchylka (+/-)	-	90	-309	86	-308	94	-295	81	-326	98	-234	89	-309
Královéhradecký	hodnota	991	1 126	673	1 131	651	1 144	654	1 140	651	1 137	698	1 117	677
	odchylka (+/-)	-	135	-318	140	-340	153	-337	149	-340	146	-293	126	-314
Pardubický	hodnota	972	1 189	580	1 178	552	1 190	588	1 189	596	1 207	612	1 183	559
	odchylka (+/-)	-	218	-392	206	-420	218	-384	217	-375	235	-360	211	-413
Vysočina	hodnota	954	1 162	639	1 154	639	1 166	650	1 168	627	1 183	647	1 155	631
	odchylka (+/-)	-	208	-315	200	-315	212	-304	213	-328	229	-307	201	-323
Jihomoravský	hodnota	995	1 172	536	1 126	515	1 176	547	1 229	559	1 266	579	1 145	533
	odchylka (+/-)	-	177	-459	131	-480	181	-448	234	-436	271	-416	150	-462
Olomoucký	hodnota	974	1 170	569	1 115	578	1 166	589	1 217	612	1 246	613	1 154	571
	odchylka (+/-)	-	195	-405	141	-396	191	-385	243	-362	271	-361	180	-404
Zlínský	hodnota	978	1 158	506	1 131	535	1 179	528	1 234	536	1 246	586	1 158	498
	odchylka (+/-)	-	180	-472	153	-443	201	-450	256	-442	268	-392	180	-480
Moravskoslezský	hodnota	969	1 021	657	1 015	547	1 016	675	1 065	643	1 081	657	1 014	632
	odchylka (+/-)	-	53	-312	47	-421	47	-294	97	-326	112	-312	45	-337